



PRÉFÈTE DE LA GIRONDE

*Direction départementale  
des territoires et de la mer  
de la Gironde  
Service des procédures  
environnementales*

Arrêté du 21 NOV. 2019

**autorisant l'exploitation d'une installation de crémation d'animaux de compagnie  
par la société SAS BYE BYE sur la commune de La Teste de Buch**

**La Préfète de la Région Nouvelle-Aquitaine,  
Préfète de la Gironde**

Vu le code de l'environnement et notamment ses livres Ier, II et V (parties législative et réglementaire) ;

Vu la nomenclature des installations classées ;

Vu l'arrêté du 23 janvier 1997 relatif à la limitation des bruits émis dans l'environnement par les installations classées pour la protection de l'environnement ;

Vu l'arrêté du 2 février 1998 modifié relatif aux prélèvements et à la consommation d'eau ainsi qu'aux émissions de toute nature des installations classées pour la protection de l'environnement soumises à autorisation

Vu l'arrêté du 4 octobre 2010 modifié relatif à la prévention des risques accidentels au sein des installations classées pour la protection de l'environnement soumises à autorisation

Vu l'arrêté du 6 juin 2018 relatif aux prescriptions générales applicables aux installations relevant du régime de l'autorisation au titre de la rubrique n° 2740 de la nomenclature des installations classées pour la protection de l'environnement (incinération de cadavres d'animaux) ;

Vu la demande du 13 septembre 2018 complétée le 29 octobre 2018, présentée par La SAS Bye Bye présidée par Madame Truntzer, dont le siège social est situé 1365 avenue du parc des expositions 33260 LA TESTE DE BUCH, à l'effet d'obtenir l'autorisation d'exploiter une unité de crémation pour animaux de compagnie, située au 1365 avenue du parc des expositions 33260 LA TESTE DE BUCH ;

Vu le dossier déposé à l'appui de sa demande ;

Vu les avis exprimés par les différents services et organismes consultés en application des articles R. 181-18 à R.181-32 du code de l'environnement ;

Vu la décision d'examen au cas par cas de l'Autorité Environnementale en date du 27 juin 2018 ;

Vu l'avis de la Direction départementale des territoires et de la mer en date du 27 novembre 2018 ;

Vu l'avis de la délégation départementale de la Gironde de l'Agence régionale de santé en date du 19 décembre 2018 ;

Vu l'avis du Service départemental d'incendie et de secours en date du 29 janvier 2019 ;

Vu l'avis de la Direction générale de l'aviation civile en date du 14 mai 2019 ;

Vu la décision en date du 7 juin 2019 du président du tribunal administratif de Bordeaux, portant désignation du commissaire-enquêteur ;

Vu l'arrêté préfectoral en date du 12 juin 2019 ordonnant l'organisation d'une enquête publique pour une durée de 15 jours du 9 juillet 2019 au 23 juillet 2019 inclus sur le territoire des communes de La Teste de Buch et de Gujan Mestras ;

Vu l'accomplissement des formalités d'affichage réalisé dans ces communes de l'avis au public ;

Vu la publication en date des 25 et 28 juin 2019, et des 11 et 12 juillet 2019 de cet avis dans deux journaux locaux ;

Vu le registre d'enquête et l'avis du commissaire enquêteur en date du 3 septembre 2019 ;

Vu l'avis émis par le conseil municipal de la commune de La Teste de Buch en date du 9 juillet 2019 ;

Vu l'absence d'avis émis par le conseil municipal de la commune de Gujan Mestras ;

Vu le registre d'enquête et l'avis du commissaire enquêteur ;

Vu le rapport et les propositions en date du 21 octobre 2019 de l'inspection des installations classées ;

Vu l'avis en date du 7 novembre 2019 du conseil départemental de l'environnement et des risques sanitaires et technologiques au cours duquel le demandeur a été entendu (a eu la possibilité d'être entendu) ;

Vu le projet d'arrêté porté le 8 novembre 2019 à la connaissance du demandeur ;

Vu la lettre de l'exploitant de la SAS Bye Bye, émettant des observations sur le projet d'arrêté et les prescriptions ;

CONSIDÉRANT que les consultations effectuées n'ont pas mis en évidence la nécessité de faire évoluer le projet initial et que les mesures imposées à l'exploitant sont de nature à prévenir les nuisances et les risques présentés par les installations ; (en l'absence de modification suite à consultations)

CONSIDÉRANT l'engagement du demandeur à mettre en œuvre les mesures nécessaires pour réduire les nuisances olfactives générées par le site, ainsi que prévenir et réduire les effets des phénomènes accidentels liés aux stockages d'alcools ;

CONSIDÉRANT qu'en application des dispositions de l'article L. 512-1 du code de l'environnement, l'autorisation ne peut être accordée que si les dangers ou inconvénients de l'installation peuvent être prévenus par des mesures que spécifie l'arrêté préfectoral ;

CONSIDÉRANT que le dossier de demande d'autorisation comportait une demande d'adaptation des distances d'implantation, qui peut être acceptée par le préfet, si l'absence de risques et de nuisances pour les tiers ou la mise en œuvre de mesures compensatoires pérennes est justifiée ;

CONSIDÉRANT que les conditions d'aménagement et d'exploitation, les modalités d'implantation, prévues dans le dossier de demande d'autorisation permettent de limiter les inconvénients et dangers pour les capacités autorisées ;

CONSIDÉRANT que les conditions légales de délivrance de l'autorisation sont réunies ;

Le pétitionnaire entendu ;

Sur proposition du Secrétaire général de la préfecture ;

**ARRÊTE**

# 1 - PORTÉE DE L'AUTORISATION ET CONDITIONS GÉNÉRALES

## 1.1 BÉNÉFICIAIRE ET PORTÉE DE L'AUTORISATION

### 1.1.1 Exploitant titulaire de l'autorisation

La société SAS Bye Bye, présidée par Madame Sarah TRUNTZER, dont le siège social est situé au 1365 avenue du parc des expositions 33260 LA TESTE DE BUCH est autorisée, sous réserve du respect des prescriptions du présent arrêté, à exploiter sur le territoire de la commune de LA TESTE DE BUCH, au 1365 avenue du parc des expositions (coordonnées Lambert 93 X=373192,42 m et Y=6398142,88 m), les installations détaillées dans les articles suivants.

### 1.1.2 Installations non visées par la nomenclature ou soumises à déclaration ou soumises à enregistrement

Les prescriptions du présent arrêté s'appliquent également aux autres installations ou équipements exploités dans l'établissement, qui, mentionnés ou non dans la nomenclature, sont de nature par leur proximité ou leur connexité avec une installation soumise à autorisation à modifier notablement les dangers ou inconvénients de cette installation, conformément à l'article L.181-1 du code de l'environnement.

Les dispositions des arrêtés ministériels existants relatifs aux prescriptions générales applicables aux installations classées soumises à déclaration sont applicables aux installations classées soumises à déclaration incluses dans l'établissement dès lors que ces installations ne sont pas régies par le présent arrêté préfectoral d'autorisation.

Les dispositions des arrêtés ministériels existants relatifs aux prescriptions générales applicables aux installations classées soumises à enregistrement sont applicables aux installations classées soumises à enregistrement incluses dans l'établissement dès lors que ces prescriptions générales ne sont pas contraires à celles fixées dans le présent arrêté.

## 1.2 NATURE DES INSTALLATIONS

### 1.2.1 Liste des installations concernées par une rubrique de la nomenclature des installations classées

Rubrique Alinéa	Régime (*)	Libellé de la rubrique (activité) Critères de classement	Nature de l'installation (bâtiment / atelier / procédés...)	Caractéristiques de l'installation / Capacités maximales
2740	A	Incinération de cadavres d'animaux	Unité de crémation d'animaux de compagnie (petits animaux de compagnie : chats, chiens, lapins ...)	50 kg/h – 850 heures/an (installation de faible capacité)
4331	NC	Liquides inflammables de catégorie 2 ou catégorie 3 à l'exclusion de la rubrique 4330. La quantité totale susceptible d'être présente dans les installations y compris dans les cavités souterraines étant : 1. Supérieure ou égale à 1 000 t 2. Supérieure ou égale à 100 t mais inférieure à 1 000 t 3. Supérieure ou égale à 50 t mais inférieure à 100 t	1 cuve de stockage de fuel = 1 m <sup>3</sup> soit une quantité maximale de fuel de 880 kg	

(\*)

A : autorisation (mentionner le classement seuil Haut/seuil Bas Seveso pour les ICPE) ;

E: enregistrement ;

DC : déclaration avec contrôle périodique ;

D : déclaration

NC : non classée.

### 1.2.2 Situation de l'établissement

Les installations autorisées sont situées sur les communes, parcelles et lieux-dits suivants :

Communes	Parcelles	Sections
LA TESTE DE BUCH	670	HA

Les installations citées à l'article 1.2.1 ci-dessus sont reportées avec leurs références sur le plan de situation de l'établissement annexé au présent arrêté.

### 1.2.3 Consistance des installations autorisées

L'établissement comprenant l'ensemble des installations classées et connexes, comprend un bâtiment de 190 m<sup>2</sup> organisé de la façon suivante :

- un bureau administratif,
- une zone dédiée à l'exposition des urnes funéraires et à l'attente des propriétaires des animaux de compagnie,
- un local technique implanté à l'intérieur du bâtiment et isolé du reste du bâtiment par des parois coupe-feu REI120 ; ce local abritera le module d'incinération,
- un module d'incinération, constitué d'un four de crémation, alimenté au fuel. La capacité nominale du four sera de faible capacité, soit un débit inférieur à 50kg/h,
- une cuve aérienne de fuel de 1m<sup>3</sup> pour l'alimentation du four,
- un groupe électrogène de secours

## 1.3 CONFORMITÉ AU DOSSIER DE DEMANDE D'AUTORISATION

Les aménagements, installations ouvrages et travaux et leurs annexes, objet du présent arrêté, sont disposées, aménagées et exploitées conformément aux plans et données techniques contenus dans les différents dossiers déposés par l'exploitant. En tout état de cause, elles respectent par ailleurs les dispositions du présent arrêté, des arrêtés complémentaires et les réglementations autres en vigueur.

## 1.4 DURÉE DE L'AUTORISATION ET CADUCITÉ

L'arrêté d'autorisation cesse de produire effet lorsque l'installation n'a pas été mise en service ou réalisée dans le délai de trois ans à compter de la notification du présent arrêté, sauf cas de force majeure ou de demande justifiée et acceptée de prorogation de délai conformément à l'article R.181-48 du code de l'environnement.

## 1.5 IMPLANTATION

Une dérogation de distance est accordée pour que les locaux dans lesquels se déroulent les opérations de réception, de stockage et d'incinération des cadavres d'animaux, de prétraitement et, le cas échéant, de traitement des effluents soient implantés à une distance minimale de 6 mètres des limites de l'établissement.

Ils sont implantés à une distance minimale de 100 mètres des lieux publics de baignade, des plages, des stades ou des terrains de camping agréés, des habitations occupées par des tiers, des crèches, des écoles, des maisons de retraite et des établissements de santé, des puits et des forages extérieurs au site, des sources, des aqueducs en écoulement libre, de toute installation souterraine ou semi-enterrée utilisée pour le stockage des eaux destinées à l'alimentation en eau potable, des rivages et des berges des cours d'eau.

Pour les installations existantes, la distance minimale d'implantation de ces locaux par rapport aux puits et aux forages extérieurs au site, aux sources, aux aqueducs en écoulement libre, à toute installation souterraine ou semi-enterrée utilisée pour le stockage des eaux destinées à l'alimentation en eau potable, aux rivages et aux berges des cours d'eau est de 35 mètres.



## **1.6 MODIFICATIONS ET CESSATION D'ACTIVITÉ**

### **1.6.1 Modification du champ de l'autorisation**

En application des articles L.181-14 et R.181-45 du code de l'environnement, le bénéficiaire de l'autorisation peut demander une adaptation des prescriptions imposées par l'arrêté. Le silence gardé sur cette demande pendant plus de deux mois à compter de l'accusé de réception délivré par le préfet vaut décision implicite de rejet.

Toute modification substantielle des activités, installations, ouvrages ou travaux qui relèvent de l'autorisation est soumise à la délivrance d'une nouvelle autorisation, qu'elle intervienne avant la réalisation du projet ou lors de sa mise en œuvre ou de son exploitation.

Toute autre modification notable apportée au projet doit être portée à la connaissance du préfet, avant sa réalisation, par le bénéficiaire de l'autorisation avec tous les éléments d'appréciation. S'il y a lieu, le préfet fixe des prescriptions complémentaires ou adapte l'autorisation dans les formes prévues à l'article R.181-45.

### **1.6.2 Mise à jour de l'étude de dangers et de l'étude d'impact**

Les études d'impact et de dangers sont actualisées à l'occasion de toute modification notable telle que prévue à l'article R.181-46 du code de l'environnement. Ces compléments sont systématiquement communiqués au Préfet qui pourra demander une analyse critique d'éléments du dossier justifiant des vérifications particulières, effectuée par un organisme extérieur expert dont le choix est soumis à son approbation. Tous les frais engagés à cette occasion sont supportés par l'exploitant.

### **1.6.3 Équipements abandonnés**

Les équipements abandonnés ne doivent pas être maintenus dans les installations. Toutefois, lorsque leur enlèvement est incompatible avec les conditions immédiates d'exploitation, des dispositions matérielles interdiront leur réutilisation afin de garantir leur mise en sécurité et la prévention des accidents.

### **1.6.4 Transfert sur un autre emplacement**

Tout transfert sur un autre emplacement des installations visées sous l'article 1.2 du présent arrêté nécessite une nouvelle demande d'autorisation ou d'enregistrement ou déclaration.

### **1.6.5 Changement d'exploitant**

En application des articles L.181-15 et R.181-47 du code de l'environnement, lorsque le bénéfice de l'autorisation est transféré à une autre personne, le nouveau bénéficiaire en fait la déclaration au préfet dans les trois mois qui suivent ce transfert.

### **1.6.6 Cessation d'activité**

Sans préjudice des mesures de l'article R. 512-74 du code de l'environnement, pour l'application des articles R. 512-39-1 à R. 512-39-5, l'usage à prendre en compte est le suivant : industriel.

Lorsqu'une installation classée est mise à l'arrêt définitif, l'exploitant notifie au préfet la date de cet arrêt trois mois au moins avant celui-ci.

La notification prévue ci-dessus indique les mesures prises ou prévues pour assurer, dès l'arrêt de l'exploitation, la mise en sécurité du site. Ces mesures comportent notamment :

- l'évacuation ou l'élimination des produits dangereux, celle des déchets présents sur le site ;
- des interdictions ou limitations d'accès au site ;
- la suppression des risques d'incendie et d'explosion ;
- la surveillance des effets de l'installation sur son environnement.

En outre, l'exploitant place le site de l'installation dans un état tel qu'il ne puisse porter atteinte aux intérêts mentionnés à l'article L. 511-1 et qu'il permette un usage futur du site déterminé selon le(s) usage(s) prévu(s) au premier alinéa du présent article ou conformément à l'article R. 512-39-2 du code de l'environnement.

## 1.7 RÉGLEMENTATION

### 1.7.1 Réglementation applicable

Sans préjudice de la réglementation en vigueur, sont notamment applicables à l'établissement les prescriptions qui le concernent des textes cités ci-dessous (liste non exhaustive):

- l'arrêté du 31/03/1980 portant réglementation des installations électriques des établissements réglementés, au titre de la législation sur les installations classées susceptibles de présenter des risques d'explosion ;
- l'arrêté du 23/01/1997 relatif à la limitation des bruits émis dans l'environnement par les installations classées pour la protection de l'environnement
- l'arrêté du 02/02/98 relatif aux prélèvements et à la consommation d'eau ainsi qu'aux émissions de toute nature des installations classées pour la protection de l'environnement soumises à autorisation (\*)
- l'arrêté du 29/07/05 modifié fixant le formulaire du bordereau de suivi des déchets dangereux mentionné à l'article 4 du décret n°2005-635 du 30 mai 2005
- l'arrêté du 7/07/2009 relatif aux modalités d'analyse dans l'air et dans l'eau dans les ICPE et aux normes de référence ;
- l'arrêté du 11/03/10 portant modalités d'agrément des laboratoires ou des organismes pour certains types de prélèvements et d'analyses à l'émission des substances dans l'atmosphère
- l'arrêté du 04/10/10 modifié relatif à la prévention des risques accidentels au sein des installations classées pour la protection de l'environnement soumises à autorisation (\*)
- l'arrêté du 27/10/11 portant modalités d'agrément des laboratoires effectuant des analyses dans le domaine de l'eau et des milieux aquatiques au titre du code de l'environnement ;
- l'arrêté du 29 février 2012 modifié fixant le contenu des registres mentionnés aux articles R. 541-43 et R. 541-46 du code de l'environnement ;
- l'arrêté du 6 juin 2018 relatif aux prescriptions générales applicables aux installations relevant du régime de l'autorisation au titre de la rubrique n° 2740 de la nomenclature des installations classées pour la protection de l'environnement (incinération de cadavres d'animaux) ;

### 1.7.2 Respect des autres législations et réglementations

Les dispositions de cet arrêté préfectoral sont prises sans préjudice :

- des autres législations et réglementations applicables, et notamment le code minier, le code civil, le code de l'urbanisme, le code du travail et le code général des collectivités territoriales, la réglementation sur les équipements sous pression,
- des schémas, plans et autres documents d'orientation et de planification approuvés.

Les droits des tiers sont et demeurent expressément réservés.

La présente autorisation ne vaut pas permis de construire.

---

## 2 GESTION DE L'ÉTABLISSEMENT

---

### 2.1 EXPLOITATION DES INSTALLATIONS

#### 2.1.1 Objectifs généraux

L'exploitant prend toutes les dispositions nécessaires dans la conception l'aménagement, l'entretien et l'exploitation des installations pour :

- limiter le prélèvement et la consommation d'eau ;
- limiter les émissions de polluants dans l'environnement ;
- respecter les valeurs limites d'émissions pour les substances polluantes définies ci-après
- la gestion des effluents et déchets en fonction de leurs caractéristiques, ainsi que la réduction des quantités rejetées ;
- prévenir en toutes circonstances, l'émission, la dissémination ou le déversement, chroniques ou accidentels, directs ou indirects, de matières ou substances qui peuvent présenter des dangers ou inconvénients pour la commodité de voisinage, pour la santé, la sécurité, la salubrité publiques, pour l'agriculture, pour la protection de la nature, de l'environnement et des paysages, pour l'utilisation rationnelle de l'énergie ainsi que pour la conservation des sites et des monuments ainsi que des éléments du patrimoine archéologique.

#### 2.1.2 Consignes d'exploitation

L'exploitant établit des consignes d'exploitation pour l'ensemble des installations comportant explicitement les vérifications à effectuer, en conditions d'exploitation normale, en périodes de démarrage, de dysfonctionnement ou d'arrêt momentané de façon à permettre en toutes circonstances le respect des dispositions du présent arrêté.

L'exploitation se fait sous la surveillance de personnes nommément désignées par l'exploitant et ayant une connaissance des dangers des produits stockés ou utilisés dans l'installation.

### 2.2 RÉSERVES DE PRODUITS OU MATIÈRES CONSOMMABLES

#### 2.2.1 Réserves de produits

L'établissement dispose de réserves suffisantes de produits ou matières consommables utilisés de manière courante ou occasionnelle pour assurer la protection de l'environnement tels que manches de filtre, produits de neutralisation, liquides inhibiteurs, produits absorbants...

### 2.3 INTÉGRATION DANS LE PAYSAGE

#### 2.3.1 Propreté

L'exploitant prend les dispositions appropriées qui permettent d'intégrer l'installation dans le paysage. L'ensemble des installations est maintenu propre et entretenu en permanence.

L'exploitant prend les mesures nécessaires afin d'éviter la dispersion sur les voies publiques et les zones environnantes de poussières, papiers, boues, déchets, ...

#### 2.3.2 Esthétique

Les abords de l'installation, placés sous le contrôle de l'exploitant sont aménagés et maintenus en bon état de propreté (peinture, poussières, envols...). Les émissaires de rejet et leur périphérie font l'objet d'un soin particulier (plantations, engazonnement,...).

### 2.4 DANGER OU NUISANCE NON PRÉVENU

#### 2.4.1 Danger ou nuisance non prévenu

Tout danger ou nuisance non susceptible d'être prévenu par les prescriptions du présent arrêté est immédiatement porté à la connaissance du Préfet par l'exploitant.

## **2.5 INCIDENTS OU ACCIDENTS**

### **2.5.1 Déclaration et rapport**

L'exploitant est tenu à déclarer dans les meilleurs délais à l'inspection des installations classées les accidents ou incidents survenus du fait du fonctionnement de son installation qui sont de nature à porter atteinte aux intérêts mentionnés à l'article L. 181-3 du code de l'environnement.

Un rapport d'accident ou, sur demande de l'inspection des installations classées, un rapport d'incident est transmis par l'exploitant à l'inspection des installations classées. Il précise notamment les circonstances et les causes de l'accident ou de l'incident, les effets sur les personnes et l'environnement, les mesures prises ou envisagées pour éviter un accident ou un incident similaire et pour en pallier les effets à moyen ou long terme.

Ce rapport est transmis sous 15 jours à l'inspection des installations classées.

## **2.6 PROGRAMME D'AUTO SURVEILLANCE**

### **2.6.1 Principe et objectifs du programme d'auto surveillance**

Afin de maîtriser les émissions de ses installations et de suivre leurs effets sur l'environnement, l'exploitant définit et met en œuvre sous sa responsabilité un programme de surveillance de ses émissions et de leurs effets dit programme d'auto surveillance. L'exploitant adapte et actualise la nature et la fréquence de cette surveillance pour tenir compte des évolutions de ses installations, de leurs performances par rapport aux obligations réglementaires, et de leurs effets sur l'environnement. L'exploitant décrit dans un document tenu à la disposition de l'inspection des installations classées les modalités de mesures et de mise en œuvre de son programme de surveillance, y compris les modalités de transmission à l'inspection des installations classées.

Les articles suivants définissent le contenu minimum de ce programme en terme de nature de mesure, de paramètres et de fréquence pour les différentes émissions et pour la surveillance des effets sur l'environnement, ainsi que de fréquence de transmission des données d'auto surveillance.

### **2.6.2 Analyse et transmission des résultats de l'auto surveillance**

L'exploitant suit les résultats des mesures qu'il réalise notamment celles de son programme d'auto surveillance, les analyse et les interprète. Il prend le cas échéant les actions correctives appropriées lorsque des résultats font présager des risques ou inconvénients pour l'environnement ou d'écart par rapport au respect des valeurs réglementaires relatives aux émissions de ses installations ou de leurs effets sur l'environnement.

En particulier, lorsque la surveillance environnementale sur les eaux souterraines ou les sols fait apparaître une dérive par rapport à l'état initial de l'environnement, soit réalisé en application de l'article R 512-8 II 1° du code de l'environnement, soit reconstitué aux fins d'interprétation des résultats de surveillance, l'exploitant met en œuvre les actions de réduction complémentaires des émissions appropriées et met en œuvre, le cas échéant, un plan de gestion visant à rétablir la compatibilité entre les milieux impactés et leurs usages.

Il informe le préfet et l'inspection des installations classées du résultat de ses investigations et, le cas échéant, des mesures prises ou envisagées.

Sans préjudice des dispositions de l'article R. 512-69 du code de l'environnement l'exploitant établit avant la fin de chaque mois calendaire un rapport de synthèse relatif aux résultats des mesures et analyses du mois précédent. Ce rapport, traite au minimum de l'interprétation des résultats de la période considérée (en particulier cause et ampleur des écarts), des modifications éventuelles du programme d'auto surveillance et des actions correctives mises en œuvre ou prévues (sur l'outil de production, de traitement des effluents, la maintenance...) ainsi que de leur efficacité.

Il est tenu à la disposition permanente de l'inspection des installations classées pendant une durée de 10 ans.

Les résultats de l'auto surveillance des prélèvements et des émissions, sauf impossibilité technique, sont transmis par l'exploitant par le biais du site Internet appelé GIDAF (Gestion Informatisée des Données d'Auto surveillance Fréquentes)

## 2.7 RÉCAPITULATIF DES DOCUMENTS TENUS À LA DISPOSITION DE L'INSPECTION

### 2.7.1 Récapitulatif des documents tenus à la disposition de l'inspection

L'exploitant établit et tient à jour un dossier comportant les documents suivants :

- le dossier de demande d'autorisation initial,
- les plans tenus à jour
- les récépissés de déclaration et les prescriptions générales, en cas d'installations soumises à déclaration non couvertes par un arrêté d'autorisation,
- les arrêtés préfectoraux associés aux enregistrements et les prescriptions générales ministérielles, en cas d'installations soumises à enregistrement non couvertes par un arrêté d'autorisation,
- les arrêtés préfectoraux relatifs aux installations soumises à autorisation, pris en application de la législation relative aux installations classées pour la protection de l'environnement,
- tous les documents, enregistrements, résultats de vérification et registres répertoriés dans le présent arrêté ; ces documents peuvent être informatisés, mais dans ce cas des dispositions doivent être prises pour la sauvegarde des données. Ces documents sont tenus à la disposition de l'inspection des installations classées sur le site durant 5 années au minimum.

Ce dossier est tenu en permanence à la disposition de l'inspection des installations classées sur le site.

## 2.8 RÉCAPITULATIF DES DOCUMENTS À TRANSMETTRE À L'INSPECTION

### 2.8.1 Récapitulatif des documents à transmettre à l'inspection

L'exploitant transmet à l'inspection les documents suivants :

Articles	Documents à transmettre	Périodicités / échéances
ARTICLE 1.6.1	Modification des installations	Avant la réalisation de la modification.
ARTICLE 1.6.5	Changement d'exploitant	Dès la connaissance du changement
ARTICLE 1.6.6	Cessation d'activité	3 mois avant la date de cessation d'activité
ARTICLE 2.5.1	Déclaration des accidents et incidents	Ce rapport est transmis sous 15 jours à l'inspection des installations classées
ARTICLE 6.2.3	Autosurveillance des niveaux sonores	Un an au maximum après la mise en service de l'installation.
ARTICLE 2.6.2	Résultats d'autosurveillance	Annuelle dans GIDAF

---

## 3 - PRÉVENTION DE LA POLLUTION ATMOSPHÉRIQUE

---

### 3.1 CONCEPTION DES INSTALLATIONS

#### 3.1.1 Dispositions générales

L'exploitant prend toutes les dispositions nécessaires dans la conception, l'exploitation et l'entretien des installations de manière à limiter les émissions à l'atmosphère, y compris diffuses, notamment par la mise en œuvre de technologies propres, le développement de techniques de valorisation, la collecte sélective et le traitement des effluents en fonction de leurs caractéristiques et la réduction des quantités rejetées en optimisant notamment l'efficacité énergétique.

Sauf autorisation explicite, la dilution des effluents est interdite. En aucun cas elle ne doit constituer un moyen de respecter les valeurs limites

Les installations de traitement devront être conçues, exploitées et entretenues de manière à réduire à leur minimum les durées d'indisponibilité pendant lesquelles elles ne pourront assurer pleinement leur fonction.

Les installations de traitement d'effluents gazeux doivent être conçues, exploitées et entretenues de manière :

- à faire face aux variations de débit, température et composition des effluents,
- à réduire au minimum leur durée de dysfonctionnement et d'indisponibilité,
- À garantir une bonne combustion.

Si une indisponibilité est susceptible de conduire à un dépassement des valeurs limites imposées, l'exploitant devra prendre les dispositions nécessaires pour réduire la pollution émise en réduisant ou en arrêtant les installations concernées.

Les consignes d'exploitation de l'ensemble des installations comportent explicitement les contrôles à effectuer, en marche normale et à la suite d'un arrêt pour travaux de modification ou d'entretien, de façon à permettre en toute circonstance le respect des dispositions du présent arrêté.

Le brûlage à l'air libre est interdit à l'exclusion des essais incendie. Dans ce cas, les produits brûlés sont identifiés en qualité et quantité.

#### 3.1.2 Pollutions accidentelles

Les dispositions appropriées sont prises pour réduire la probabilité des émissions accidentelles et pour que les rejets correspondants ne présentent pas de dangers pour la santé et la sécurité publique.

Les incidents ayant entraîné des rejets dans l'air non conforme ainsi que les causes de ces incidents et les remèdes apportés sont consignés dans un registre.

#### 3.1.3 Odeurs - Généralités

Les dispositions nécessaires sont prises pour que l'établissement ne soit pas à l'origine de gaz odorants, susceptibles d'incommoder le voisinage, de nuire à la santé ou à la sécurité publique.

La dispersion des odeurs issues des opérations de réception des cadavres est limitée :

- en assurant la fermeture permanente des locaux d'entreposage des cadavres en dehors des mouvements de personnes ou de véhicules ;
- en effectuant un nettoyage et une désinfection appropriés des locaux ;
- en exploitant et entretenant les aires de réception des cadavres de façon à limiter les dégagements d'odeurs à proximité de l'établissement.

#### 3.1.4 Voies de circulation

Sans préjudice des règlements d'urbanisme, l'exploitant prend les dispositions nécessaires pour prévenir les envols de poussières et de matières diverses :

- les voies de circulation et aires de stationnement des véhicules sont aménagées (formes de pente, revêtement, etc.), et convenablement nettoyées,
- Les véhicules sortant de l'installation n'entraînent pas de dépôt de poussière ou de boue sur les voies de circulation,



- les surfaces où cela est possible sont engazonnées,
- des écrans de végétation sont mis en place le cas échéant.

Des dispositions équivalentes peuvent être prises en lieu et place de celles-ci.

## 3.2 CONDITIONS DE REJET

### 3.2.1 Dispositions générales

Les poussières, gaz polluants ou odeurs sont, dans la mesure du possible, captés à la source et canalisés, sans préjudice des règles relatives à l'hygiène et à la sécurité des travailleurs

Les points de rejet dans le milieu naturel doivent être en nombre aussi réduit que possible. Tout rejet non prévu au présent chapitre ou non conforme à ses dispositions est interdit. La dilution des rejets atmosphériques est interdite.

Les ouvrages de rejet doivent permettre une bonne diffusion dans le milieu récepteur.

Les rejets à l'atmosphère sont, dans toute la mesure du possible, collectés et évacués, après traitement éventuel, par l'intermédiaire de cheminées pour permettre une bonne diffusion des rejets. L'emplacement de ces conduits est tel qu'il ne peut y avoir à aucun moment siphonnage des effluents rejetés dans les conduits ou prises d'air avoisinant. La forme des conduits, notamment dans leur partie la plus proche du débouché à l'atmosphère, est conçue de façon à favoriser au maximum l'ascension des gaz dans l'atmosphère. La partie terminale de la cheminée peut comporter un convergent réalisé suivant les règles de l'art lorsque la vitesse d'éjection est plus élevée que la vitesse choisie pour les gaz dans la cheminée. Les contours des conduits ne présentent pas de point anguleux et la variation de la section des conduits au voisinage du débouché est continue et lente.

Les conduits d'évacuation des effluents atmosphériques nécessitant un suivi, dont les points de rejet sont repris ci-après, doivent être aménagés (plate-forme de mesure, orifices, fluides de fonctionnement, emplacement des appareils, longueur droite pour la mesure des particules) de manière à permettre des mesures représentatives des émissions de polluants à l'atmosphère. En particulier les dispositions des normes NF 44-052 et EN 13284-1, ou toute autre norme européenne ou internationale équivalente en vigueur à la date d'application du présent arrêté, sont respectées.

Ces points doivent être aménagés de manière à être aisément accessibles et permettre des interventions en toute sécurité. Toutes les dispositions doivent également être prises pour faciliter l'intervention d'organismes extérieurs à la demande de l'inspection des installations classées.

L'installation correcte et le fonctionnement des équipements de mesure en continu et en semi-continu des polluants atmosphériques sont soumis à un contrôle et à un essai annuel de vérification par une personne ou un organisme compétent.

Les principaux paramètres permettant de s'assurer de la bonne marche des installations de traitement doivent être contrôlés périodiquement ou en continu avec asservissement à une alarme. Les résultats de ces contrôles sont portés sur un registre, éventuellement informatisé, tenu à la disposition de l'inspection des installations classées.

L'exploitant devra mesurer les paramètres suivants :

- en continu : la température et le taux d'oxygène des gaz
- la première année de fonctionnement, puis tous les deux ans : les poussières totales, les composés organiques volatils non méthaniques et le monoxyde de carbone ;
- la première année de fonctionnement, puis tous les quatre ans : les oxydes d'azote, le chlorure d'hydrogène, le dioxyde de soufre, les métaux lourds et les dioxines et furanes.

Pour l'ensemble des éléments définis ci-dessus, en cas de résultat de mesure non conforme, une nouvelle mesure est réalisée au plus tard six mois après la mesure ayant donné des résultats défavorables.

Les incidents ayant entraîné le fonctionnement d'une alarme et/ou l'arrêt des installations ainsi que les causes de ces incidents et les remèdes apportés sont également consignés dans un registre.

### 3.2.2 Conduits et installations raccordées

N° de conduit	Installations raccordées	Puissance ou capacité	Combustible	Autres caractéristiques
1	Module d'incinération	50 kg/h max	Alimentation au fuel	2 chambres de post-combustion

### 3.2.3 Conditions générales de rejet

	Hauteur en m	Diamètre	Température d'émission	Vitesse d'émission en m/s	Débit max sur gaz secs en Nm <sup>3</sup> /h
Conduit N° 1	11	400 mm	870°C – 920 °C	8	2335

Le débit des effluents gazeux est exprimé en mètres cubes par heure rapportés à des conditions normalisées de température (273 kelvins) et de pression (101,3 kilopascals) après déduction de la vapeur d'eau (gaz secs) sauf pour les installations de séchage où les résultats sont exprimés sur gaz humides.

### 3.2.4 Valeurs limites des concentrations dans les rejets atmosphériques / Valeurs limites des flux de polluants rejetés

Les rejets issus des installations doivent respecter les valeurs limites suivantes en concentration, les volumes de gaz étant rapportés :

- à des conditions normalisées de température (273 kelvins) et de pression (101,3 kilopascals) après déduction de la vapeur d'eau (gaz secs)
- à une teneur en O<sub>2</sub> ou CO<sub>2</sub> précisée dans le tableau ci-dessous.

On entend par flux de polluant la masse de polluant rejetée par unité de temps. Lorsque la valeur limite est exprimée en flux spécifique, ce flux est calculé, sauf dispositions contraires, à partir d'une production journalière.

Les flux de polluants rejetés dans l'atmosphère doivent être inférieurs aux valeurs limites suivantes :

Composé	Concentration maximale attendue (mg/Nm <sup>3</sup> à 11 % O <sub>2</sub> ) selon APMG sectoriel	Concentration maximale attendue (mg/Nm <sup>3</sup> brut sec) (1)	Flux horaire brut attendu (kg/h) (2)
poussières totales (mg/Nm <sup>3</sup> )	100	150	0,35
monoxyde de carbone (mg/Nm <sup>3</sup> )	150	225	0,52
composés organiques volatils non méthaniques (mg/Nm <sup>3</sup> )	40	60	0,14
oxydes d'azote (mg/Nm <sup>3</sup> )	500	750	1,75
chlorure d'hydrogène (mg/Nm <sup>3</sup> )	100	150	0,35
dioxyde de soufre (mg/Nm <sup>3</sup> )	300	450	1,05
total des métaux lourds (antimoine + arsenic + chrome + cobalt + cuivre + manganèse + nickel + plomb + vanadium) mg/Nm <sup>3</sup>	5	7,5	0,017
dioxines et furanes (2) (ng/Nm <sup>3</sup> )	0,1	0,15	3,5025E-10

(1) L'installation de crémation fonctionnant à une teneur en O<sub>2</sub> de 6 %, la concentration maximale en mg/Nm<sup>3</sup> sur gaz brut sec sera la suivante :  $C_{6\%O_2} = C_{11\%O_2} \times (21-6)/(21-11)$

(2) Sur la base d'un débit maximal sur gaz secs de 2335 Nm<sup>3</sup>/h

### 3.2.5 Odeurs - Valeurs limites

Toutes les dispositions nécessaires sont prises pour que l'établissement ne soit pas à l'origine d'émission de gaz odorants susceptibles d'incommoder le voisinage et de nuire à la santé et à la salubrité publiques.

Le débit d'odeur des gaz émis à l'atmosphère par l'ensemble des sources odorantes canalisées, canalisables et diffuses ne dépasse pas les valeurs suivantes :

<b>Hauteur d'émission (en m)</b>	<b>Débit d'odeur (en uoe/h)</b>
0	$1\ 000 \times 10^3$
5	$3\ 600 \times 10^3$
10	$21\ 000 \times 10^3$
20	$180\ 000 \times 10^3$
30	$720\ 000 \times 10^3$
50	$3\ 600 \times 10^6$
80	$18\ 000 \times 10^6$
100	$36\ 000 \times 10^6$

---

## 4 PROTECTION DES RESSOURCES EN EAUX ET DES MILIEUX AQUATIQUES

---

L'implantation et le fonctionnement de l'installation est compatible avec les objectifs de qualité et de quantité des eaux visés au IV de l'article L. 212-1 du code de l'environnement. Elle respecte les dispositions du schéma directeur d'aménagement et de gestion des eaux et du schéma d'aménagement et de gestion des eaux s'il existe. La conception et l'exploitation de l'installation permettent de limiter la consommation d'eau et les flux polluants.

### 4.1 PRÉLÈVEMENTS ET CONSOMMATIONS D'EAU

#### 4.1.1 Origine des approvisionnements en eau

L'exploitant prend toutes les dispositions nécessaires dans la conception et l'exploitation des installations pour limiter les flux d'eau.

L'alimentation en eau du site provient exclusivement du réseau d'alimentation en eau potable communal. Il n'existe aucun forage, ni aucun pompage dans le milieu naturel sur le site.

Les installations de prélèvement d'eau de toutes origines sont munies de dispositifs de mesure totalisateurs de la quantité d'eau prélevée.

Les prélèvements d'eau dans le milieu qui ne s'avèrent pas liés à la lutte contre un incendie ou aux exercices de secours, sont autorisés dans les quantités suivantes :

Origine de la ressource	Prélèvement maximal annuel (m <sup>3</sup> /an)
Réseau d'eau	105 m <sup>3</sup> /an

#### 4.1.2 Protection des réseaux d'eau potable et des milieux de prélèvements

Un ou plusieurs réservoirs de coupure ou bacs de disconnexion ou tout autre équipement présentant des garanties équivalentes sont installés afin d'isoler les réseaux d'eaux industrielles et pour éviter des retours de substances dans les réseaux d'adduction d'eau publique.

### 4.2 COLLECTE DES EFFLUENTS LIQUIDES

#### 4.2.1 Dispositions générales

Tous les effluents aqueux sont canalisés. Tout rejet d'effluent liquide non prévu à l'article 4.3.1 ou non conforme aux dispositions du chapitre 4.3 est interdit.

A l'exception des cas accidentels où la sécurité des personnes ou des installations serait compromise, il est interdit d'établir des liaisons directes entre les réseaux de collecte des effluents devant subir un traitement ou être détruits et le milieu récepteur.

#### 4.2.2 Plan des réseaux

Un schéma de tous les réseaux d'eaux et un plan des égouts sont établis par l'exploitant, régulièrement mis à jour, notamment après chaque modification notable, et datés. Ils sont tenus à la disposition de l'inspection des installations classées ainsi que des services d'incendie et de secours.

Le plan des réseaux d'alimentation et de collecte fait notamment apparaître :

- l'origine et la distribution de l'eau d'alimentation,
- les dispositifs de protection de l'alimentation (bac de disconnexion, implantation des disconnecteurs ou tout autre dispositif permettant un isolement avec la distribution alimentaire, ...)
- les secteurs collectés et les réseaux associés
- les ouvrages de toutes sortes (vannes, compteurs...)
- les ouvrages d'épuration interne avec leurs points de contrôle et les points de rejet de toute nature (interne ou au milieu).

### **4.2.3 Entretien et surveillance**

Les réseaux de collecte des effluents sont conçus et aménagés de manière à être curables, étanches et résister dans le temps aux actions physiques et chimiques des effluents ou produits susceptibles d'y transiter.

L'exploitant s'assure par des contrôles appropriés et préventifs de leur bon état et de leur étanchéité.

Les différentes tuyauteries et canalisations accessibles sont repérées conformément aux règles en vigueur.

Les canalisations de transport de substances et mélanges dangereux à l'intérieur de l'établissement sont aériennes.

### **4.2.4 Protection des réseaux internes à l'établissement**

Les effluents aqueux rejetés par les installations ne sont pas susceptibles de dégrader les réseaux d'égouts ou de dégager des produits toxiques ou inflammables dans ces égouts, éventuellement par mélange avec d'autres effluents.

Un système permet l'isolement des réseaux d'assainissement de l'établissement par rapport à l'extérieur. Ces dispositifs sont maintenus en état de marche, signalés et actionnables en toute circonstance localement et/ou à partir d'un poste de commande. Leur entretien préventif et leur mise en fonctionnement sont définis par consigne.

## **4.3 TYPES D'EFFLUENTS, LEURS OUVRAGES D'ÉPURATION ET LEURS CARACTÉRISTIQUES DE REJET AU MILIEU**

### **4.3.1 Identification des effluents**

L'exploitant est en mesure de distinguer les différentes catégories d'effluents suivants :

- eaux sanitaires
- eaux de process (nettoyage des locaux principalement)
- eaux pluviales souillées par le ruissellement sur les aires de circulation
- eaux pluviales non susceptibles d'être polluées

### **4.3.2 Collecte des effluents**

Les effluents pollués ne contiennent pas de substances de nature à gêner le bon fonctionnement des ouvrages de traitement.

La dilution des effluents est interdite. En aucun cas elle ne doit constituer un moyen de respecter les valeurs seuils de rejets fixées par le présent arrêté. Il est interdit d'abaisser les concentrations en substances polluantes des rejets par simples dilutions autres que celles résultant du rassemblement des effluents normaux de l'établissement ou celles nécessaires à la bonne marche des installations de traitement.

Les rejets directs ou indirects d'effluents dans la (les) nappe(s) d'eaux souterraines ou vers les milieux de surface non visés par le présent arrêté sont interdits.

### **4.3.3 Traitement des effluents**

Les installations sont équipées, au minimum, de dispositifs de prétraitement des effluents liquides constitués de cribles dont les mailles n'excèdent pas 6mm ou de systèmes équivalents.

Les refus de dégrillage sont incinérés.

Une autorisation de déversement ainsi que, le cas échéant, une convention de déversement sont établies avec la ou les autorités compétentes en charge du réseau d'assainissement et du réseau de collecte.

### **4.3.4 Gestion des ouvrages : conception, dysfonctionnement**

La conception et la performance des installations de pré-traitement des effluents aqueux permettent de respecter les valeurs limites imposées au rejet par le présent arrêté. Elles sont entretenues, exploitées et surveillées de manière à réduire au minimum les durées d'indisponibilité ou à faire face aux variations des caractéristiques des effluents bruts (débit, température, composition...) y compris à l'occasion du démarrage ou d'arrêt des installations.

### 4.3.5 Entretien et conduite des installations de traitement

Les principaux paramètres permettant de s'assurer de la bonne marche des installations de traitement des eaux polluées sont mesurés périodiquement et portés sur un registre

La conduite des installations est confiée à un personnel compétent disposant d'une formation initiale et continue.

Un registre spécial est tenu sur lequel sont notés les incidents de fonctionnement des dispositifs de collecte, de traitement, de recyclage ou de rejet des eaux, les dispositions prises pour y remédier et les résultats des mesures et contrôles de la qualité des rejets auxquels il a été procédé.

Les eaux pluviales susceptibles d'être significativement polluées du fait des activités menées par l'installation industrielle, notamment par ruissellement sur les voies de circulation, aires de stationnement, de chargement et déchargement, aires de stockage et autres surfaces imperméables, sont collectées par un réseau spécifique et traitées par un ou plusieurs dispositifs de traitement adéquat permettant de traiter les polluants en présence.

Ces dispositifs de traitement sont entretenus par l'exploitant conformément à un protocole d'entretien. Les opérations de contrôle et de nettoyage des équipements sont effectués à une fréquence adaptée.

Les fiches de suivi du nettoyage des équipements, l'attestation de conformité à une éventuelle norme ainsi que les bordereaux de traitement des déchets détruits ou retraités sont mis à la disposition de l'inspection des installations classées.

### 4.3.6 Localisation des points de rejet

Les réseaux de collecte des effluents générés par l'établissement aboutissent au(x) point(s) de rejet qui présente(nt) les caractéristiques suivantes :

Point de rejet vers le milieu récepteur codifié par le présent arrêté	N°1
Nature des effluents	Eaux industrielles (nettoyage bâtiment) + eaux usées domestiques
Débit maximal journalier (m <sup>3</sup> /j)	1 m <sup>3</sup> /j
Milieu naturel récepteur ou Station de traitement collective	Station d'épuration urbaine La Teste de Buch 2
Conditions de raccordement	Convention

Point de rejet vers le milieu récepteur codifié par le présent arrêté	N°2
Nature des effluents	Eaux pluviales voiries, parking et toitures
Débit maximal journalier (m <sup>3</sup> /j)	
Exutoire du rejet	Tranchées drainantes puis bassin d'arcachon
Milieu naturel récepteur ou Station de traitement collective	Bassin d'arcachon
Conditions de raccordement	
Autres dispositions	Eaux pluviales de voiries et parking transitent par un séparateur à hydrocarbures

### 4.3.7 Conception, aménagement et équipement des ouvrages de rejet

#### 4.3.7.1 Conception

Les dispositions du présent arrêté s'appliquent sans préjudice de l'autorisation délivrée par la collectivité à laquelle appartient le réseau public et l'ouvrage de traitement collectif, en application de l'article L. 1331-10 du code de la santé publique. Cette autorisation est transmise par l'exploitant au Préfet

#### 4.3.7.2 Aménagement des points de prélèvements

Sur chaque ouvrage de rejet d'effluents liquides est prévu un point de prélèvement d'échantillons et des points de mesure (débit, température, concentration en polluant, ...).

Ces points sont aménagés de manière à être aisément accessibles et permettre des interventions en toute sécurité. Toutes les dispositions doivent également être prises pour faciliter les interventions d'organismes extérieurs à la demande de l'inspection des installations classées.



Les agents des services publics, notamment ceux chargés de la Police des eaux, doivent avoir libre accès aux dispositifs de prélèvement qui équipent les ouvrages de rejet vers le milieu récepteur.

#### 4.3.7.3 Section de mesure

Ces points sont implantés dans une section dont les caractéristiques (rectitude de la conduite à l'amont, qualité des parois, régime d'écoulement) permettent de réaliser des mesures représentatives de manière à ce que la vitesse n'y soit pas sensiblement ralentie par des seuils ou obstacles situés à l'aval et que l'effluent soit suffisamment homogène.

#### 4.3.7.4 Équipements

Les systèmes permettant le prélèvement continu sont proportionnels au débit sur une durée de 24 h, disposent d'enregistrement et permettent la conservation des échantillons à une température de 4°C,

### 4.4 CARACTÉRISTIQUES GÉNÉRALES DE L'ENSEMBLE DES REJETS

Les effluents rejetés doivent être exempts :

- de matières flottantes,
- de produits susceptibles de dégager, en égout ou dans le milieu naturel, directement ou indirectement, des gaz ou vapeurs toxiques, inflammables ou odorantes,
- de tout produit susceptible de nuire à la conservation des ouvrages, ainsi que des matières déposables ou précipitables qui, directement ou indirectement, sont susceptibles d'entraver le bon fonctionnement des ouvrages.

Les effluents doivent également respecter les caractéristiques suivantes :

Température : 30°C maximum

pH : compris entre 5,5 et 8,5

#### 4.4.1 Dispositions générales

Pour les effluents aqueux et sauf dispositions contraires, les valeurs limites s'imposent à des prélèvements, mesures ou analyses moyens réalisés sur 24 heures.

Lorsque la valeur limite est exprimée en flux spécifique, ce flux est calculé, sauf dispositions contraires, à partir d'une production journalière.

Dans le cas d'une autosurveillance permanente (au moins une mesure représentative par jour), sauf disposition contraire, 10% de la série des résultats des mesures peuvent dépasser les valeurs limites prescrites, sans toutefois dépasser le double de ces valeurs. Ces 10% sont comptés sur une base mensuelle.

Dans le cas de prélèvements instantanés, aucun résultat de mesure ne dépasse le double de la valeur limite prescrite.

Les réseaux de collecte sont conçus pour évacuer séparément chacune des diverses catégories d'eaux polluées issues des activités ou sortant des ouvrages d'épuration interne vers les traitements appropriés avant d'être évacuées vers le milieu récepteur autorisé à les recevoir.

#### 4.4.2 Rejets dans le milieu naturel ou dans une station d'épuration collective

##### 4.4.2.1 VLE pour les rejets en station d'épuration collective

L'exploitant est tenu de respecter, avant rejet des eaux résiduaires dans le milieu récepteur considéré, les valeurs limites en concentration et flux ci-dessous définies.

Référence du rejet vers le milieu récepteur : N °1 (Cf. repérage du rejet au paragraphe 4.3.5.)

Débit de référence	Rejet n°1
Maximal journalier en m <sup>3</sup> /j	0,4 m <sup>3</sup> /j
Moyenne mensuelle du débit journalier en m <sup>3</sup> /j	0,3 m <sup>3</sup> /j

Paramètre	Rejet n°1	
	Concentration maximale journalière (mg/l) – échantillon 24h	Flux maximal journalier (Kg/j)
MES	600	0,24
DBO5	800	0,32
DCO	2000	0,8
Azote global (exprimé en N)	150	0,06
Phosphore total (exprimé en P)	50	0,02

#### 4.4.2.2 Eaux pluviales susceptibles d'être polluées

Les eaux pluviales susceptibles d'être significativement polluées du fait des activités menées par l'installation industrielle, notamment par ruissellement sur les voies de circulation, aires de stationnement, de chargement et déchargement, aires de stockage et autres surfaces imperméables, sont collectées par un réseau spécifique et traitées par un ou plusieurs dispositifs de traitement adéquat permettant de traiter les polluants en présence.

« Ces dispositifs de traitement sont entretenus par l'exploitant conformément à un protocole d'entretien. Les opérations de contrôle et de nettoyage des équipements sont effectués à une fréquence adaptée.

« Les fiches de suivi du nettoyage des équipements, l'attestation de conformité à une éventuelle norme ainsi que les bordereaux de traitement des déchets détruits ou retraités sont mis à la disposition de l'inspection des installations classées.

#### 4.4.3 Valeurs limites d'émission des eaux domestiques

Les eaux domestiques sont traitées et évacuées conformément aux règlements en vigueur.

### 4.5 AUTOSURVEILLANCE DES REJETS ET PRÉLÈVEMENTS

#### 4.5.1 Relevé des prélèvements d'eau

Les installations de prélèvement d'eaux de toutes origines, sont munies d'un dispositif de mesure totalisateur. Ce dispositif est relevé journalièrement si le débit prélevé est susceptible de dépasser 100 m<sup>3</sup>/j, hebdomadairement si ce débit est inférieur. Ces résultats sont portés sur un registre éventuellement informatisé consultable par l'inspection.

#### 4.5.2 .Fréquences, et modalités de l'auto surveillance de la qualité des rejets aqueux

Les paramètres de rejet figurant à l'article 4.4.2.1 du présent arrêté font l'objet d'une surveillance à minima annuelle, sauf fréquence plus élevée prévue par la convention de raccordement au réseau communal.

#### 4.5.3 Valeurs limites d'émission des eaux domestiques

Les eaux domestiques sont traitées et évacuées conformément aux règlements en vigueur.

---

## 5 - DÉCHETS PRODUITS

---

### 5.1 PRINCIPES DE GESTION

#### 5.1.1 Limitation de la production de déchets

L'exploitant prend toutes les dispositions nécessaires dans la conception, l'aménagement, et l'exploitation de ses installations pour respecter les principes définis par l'article L. 541-1 du code de l'environnement :

1° En priorité, de prévenir et de réduire la production et la nocivité des déchets, notamment en agissant sur la conception, la fabrication et la distribution des substances et produits et en favorisant le réemploi, ainsi que de diminuer les incidences globales de l'utilisation des ressources et d'améliorer l'efficacité de leur utilisation

2° De mettre en œuvre une hiérarchie des modes de traitement des déchets consistant à privilégier, dans l'ordre :

- a) La préparation en vue de la réutilisation ;
- b) Le recyclage ;
- c) Toute autre valorisation, notamment la valorisation énergétique ;
- d) L'élimination.

D'assurer que la gestion des déchets se fait sans mettre en danger la santé humaine et sans nuire à l'environnement, notamment sans créer de risque pour l'eau, l'air, le sol, la faune ou la flore, sans provoquer de nuisances sonores ou olfactives et sans porter atteinte aux paysages et aux sites présentant un intérêt particulier ;

D'organiser le transport des déchets et de le limiter en distance et en volume selon un principe de proximité ;

De contribuer à la transition vers une économie circulaire ;

D'économiser les ressources épuisables et d'améliorer l'efficacité de l'utilisation des ressources.

### **5.1.2 Séparation des déchets**

L'exploitant effectue à l'intérieur de son établissement la séparation des déchets (dangereux ou non) de façon à assurer leur orientation dans les filières autorisées adaptées à leur nature et à leur dangerosité.

Les déchets doivent être classés selon la liste unique de déchets prévue à l'article R. 541-7 du code de l'environnement. Les déchets dangereux sont définis par l'article R. 541-8 du code de l'environnement

Les déchets d'emballage visés par les articles R 543-66 à R 543-72 du code de l'environnement sont valorisés par réemploi, recyclage ou toute autre action visant à obtenir des déchets valorisables ou de l'énergie.

Les piles et accumulateurs usagés doivent être éliminés conformément aux dispositions des articles R 543-128-1 à R543-131 du code de l'environnement relatives à l'élimination des piles et accumulateurs usagés.

Les pneumatiques usagés sont gérés conformément aux dispositions des articles R. 543-137 à R. 543-151 du code de l'environnement ; ils sont remis à des opérateurs agréés (collecteurs ou exploitants d'installations de traitement).

Les déchets d'équipements électriques et électroniques mentionnés et définis aux articles R.543-171-1 et R 543-171-2 sont enlevés et traités selon les dispositions prévues par les articles R 543-195 à R 543-200 du code de l'environnement.

Les biodéchets produits font l'objet d'un tri à la source et d'une valorisation organique, conformément aux articles R541-225 à R541-227 du code de l'environnement.

### **5.1.3 Conception et exploitation des installations d'entreposage internes des déchets**

Les déchets produits, entreposés dans l'établissement, avant leur orientation dans une filière adaptée, le sont dans des conditions ne présentant pas de risques de pollution (prévention d'un lessivage par des eaux météoriques, d'une pollution des eaux superficielles et souterraines, des envols et des odeurs) pour les populations avoisinantes et l'environnement.

### **5.1.4 Déchets gérés à l'extérieur de l'établissement**

L'exploitant oriente les déchets produits dans des filières propres à garantir les intérêts visés à l'article L. 511-1 et L. 541-1 du code de l'environnement.

Il s'assure que la personne à qui il remet les déchets est autorisée à les prendre en charge et que les installations destinataires (installations de traitement ou intermédiaires) des déchets sont régulièrement autorisées ou déclarées à cet effet.

Il fait en sorte de limiter le transport des déchets en distance et en volume.

### **5.1.5 Déchets traités à l'intérieur de l'établissement**

A l'exception des installations spécifiquement autorisées (cf. titre 1), tout traitement de déchets dans l'enceinte de l'établissement est interdit.

Le mélange de déchets dangereux de catégories différentes, le mélange de déchets dangereux avec des déchets non dangereux et le mélange de déchets dangereux avec des substances, matières ou produits qui ne sont pas des déchets sont interdits.

### **5.1.6 Transport**

L'exploitant tient un registre chronologique où sont consignés tous les déchets sortants. Le contenu minimal des informations du registre est fixé en référence à l'arrêté du 29 février 2012 fixant le contenu des registres mentionnés aux articles R. 541-43 et R. 541-46 du code de l'environnement.

Chaque lot de déchets dangereux expédié vers l'extérieur est accompagné du bordereau de suivi défini à l'article R. 541-45 du code de l'environnement. Les bordereaux et justificatifs correspondants sont tenus à la disposition de l'inspection des installations classées sur le site durant 5 années au minimum.

Les opérations de transport de déchets (dangereux ou non) respectent les dispositions des articles R. 541-49 à R. 541-63 et R. 541-79 du code de l'environnement relatives à la collecte, au transport, au négoce et au courtage de déchets. La liste mise à jour des transporteurs utilisés par l'exploitant, est tenue à la disposition de l'inspection des installations classées.

L'importation ou l'exportation de déchets (dangereux ou non) est réalisée en conformité avec le règlement (CE) n° 1013/2006 du Parlement européen et du Conseil du 14 juin 2006 concernant les transferts de déchets.

L'ensemble des documents démontrant l'accomplissement des formalités du présent article est tenu à la disposition de l'inspection des installations classées.

### **5.1.7 Déchets produits par l'établissement**

En plus des cendres d'incinération, les principaux déchets générés par le fonctionnement normal des installations sont les suivantes :

- déchets d'emballages
- déchets de bureaux
- résidus de traitements des fumées
- refus de dégrillage du dispositif de prétraitement des effluents liquides

### **5.1.8 Gestion des cendres**

Le stockage des cendres non rendues aux propriétaires des animaux incinérés s'effectue sur une aire ou dans un réceptacle étanche avant d'être éliminées.

Elles sont protégées de la pluie et des envols.

### **5.1.9 Autosurveillance des déchets**

#### **5.1.9.1 Autosurveillance des déchets**

Conformément aux dispositions des articles R 541-42 à R 541-48 du code de l'environnement relatifs au contrôle des circuits de traitement des déchets, l'exploitant tient à jour un registre chronologique de la production et de l'expédition des déchets dangereux établi conformément aux dispositions nationales et contenant au moins, pour chaque flux de déchets sortants, les informations suivantes :

- la date de l'expédition du déchet ;
- la nature du déchet sortant (code du déchet au regard de la nomenclature définie à l'article R. 541-8 du code de l'environnement) ;
- la quantité du déchet sortant ;
- le nom et l'adresse de l'installation vers laquelle le déchet est expédié ;
- le nom et l'adresse du ou des transporteurs qui prennent en charge le déchet, ainsi que leur numéro de récépissé mentionné à l'article R. 541-53 du code de l'environnement ;
- le cas échéant, le numéro du ou des bordereaux de suivi de déchets ;
- le cas échéant, le numéro de notification prévu par le règlement (CE) n° 1013/2006 du Parlement européen et du Conseil du 14 juin 2006 concernant les transferts transfrontaliers de déchets ;

- le code du traitement qui va être opéré dans l'installation vers laquelle le déchet est expédié, selon les annexes I et II de la directive n° 2008/98/CE du Parlement européen et du Conseil du 19 novembre 2008 relative aux déchets et abrogeant certaines directives;
- la qualification du traitement final vis-à-vis de la hiérarchie des modes de traitement définie à l'article L. 541-1 du code de l'environnement.

Le registre peut être contenu dans un document papier ou informatique. Il est conservé pendant au moins trois ans et tenu à la disposition des autorités compétentes.

#### **5.1.9.2 Déclaration**

L'exploitant déclare chaque année au ministre en charge des installations classées les déchets dangereux et non dangereux conformément à l'arrêté du 31 janvier 2008 modifié relatif au registre et à la déclaration annuelle des émissions polluantes et des déchets.

## 6 PRÉVENTION DES NUISANCES SONORES, DES VIBRATIONS

### 6.1 DISPOSITIONS GÉNÉRALES

#### 6.1.1 Aménagements

L'installation est construite, équipée et exploitée de façon que son fonctionnement ne puisse être à l'origine de bruits transmis par voie aérienne ou solidienne, de vibrations mécaniques susceptibles de compromettre la santé ou la sécurité du voisinage ou de constituer une nuisance pour celle-ci.

Les prescriptions de l'arrêté ministériel du 23 janvier 1997 modifié relatif à la limitation des bruits émis dans l'environnement par les installations relevant du livre V titre I du Code de l'Environnement, ainsi que les règles techniques annexées à la circulaire du 23 juillet 1986 relative aux vibrations mécaniques émises dans l'environnement par les installations classées sont applicables.

#### 6.1.2 Véhicules et engins

Les véhicules de transport, les matériels de manutention et les engins de chantier utilisés à l'intérieur de l'établissement, et susceptibles de constituer une gêne pour le voisinage, sont conformes aux dispositions des articles R. 571-1 à R. 571-24 du code de l'environnement, à l'exception des matériels destinés à être utilisés à l'extérieur des bâtiments visés par l'arrêté du 18 mars 2002 modifié, mis sur le marché après le 4 mai 2002, soumis aux dispositions dudit arrêté.

#### 6.1.3 Appareils de communication

L'usage de tout appareil de communication par voie acoustique (sirènes, avertisseurs, haut-parleurs ...) gênant pour le voisinage est interdit sauf si leur emploi est exceptionnel et réservé à la prévention ou au signalement d'incidents graves ou d'accidents.

### 6.2 NIVEAUX ACOUSTIQUES

#### 6.2.1 Valeurs Limites d'émergence

Les émissions sonores dues aux activités des installations ne doivent pas engendrer une émergence supérieure aux valeurs admissibles fixées dans le tableau ci-après, dans les zones à émergence réglementée.

Niveau de bruit ambiant existant dans les zones à émergence réglementée (incluant le bruit de l'établissement)	Émergence admissible pour la période allant de 7h à 22h, sauf dimanches et jours fériés	Émergence admissible pour la période allant de 22h à 7h, ainsi que les dimanches et jours fériés
Supérieur à 35 dB(A) et inférieur ou égal à 45 dB(A)	6dB(A)	4dB(A)
Supérieur à 45 dB(A)	5 dB(A)	3 dB(A)

#### 6.2.2 Niveaux limites de bruit en limites d'Exploitation

Les niveaux limites de bruit ne doivent pas dépasser en limite de propriété de l'établissement les valeurs suivantes pour les différentes périodes de la journée :

PERIODES	PERIODE DE JOUR Allant de 7h à 22h, (sauf dimanches et jours fériés)	PERIODE DE NUIT Allant de 22h à 7h, (ainsi que dimanches et jours fériés)
Niveau sonore limite admissible	70 dB(A)	60 dB(A)

#### 6.2.3 Mesures périodiques des niveaux sonores

Une mesure du niveau de bruit et de l'émergence est effectuée un an au maximum après la mise en service de l'installation. Les mesures sont effectuées selon la méthode définie en annexe de l'arrêté du 23 janvier 1997. Ces mesures sont effectuées par un organisme qualifié dans des conditions représentatives du fonctionnement de l'installation sur une durée d'une demi-heure au moins.



Une mesure des émissions sonores est effectuée aux frais de l'exploitant par un organisme qualifié, notamment à la demande du préfet, si l'installation fait l'objet de plaintes ou en cas de modification de l'installation susceptible d'impacter le niveau de bruit généré dans les zones à émergence réglementée.

## **6.3 VIBRATIONS**

### **6.3.1 Vibrations**

En cas d'émissions de vibrations mécaniques gênantes pour le voisinage ainsi que pour la sécurité des biens ou des personnes, les points de contrôle, les valeurs des niveaux limites admissibles ainsi que la mesure des niveaux vibratoires émis seront déterminés suivant les spécifications des règles techniques annexées à la circulaire ministérielle n° 23 du 23 juillet 1986 relative aux vibrations mécaniques émises dans l'environnement par les installations classées.

---

## 7 - PRÉVENTION DES RISQUES TECHNOLOGIQUES

---

### 7.1 PRINCIPES DIRECTEURS

L'exploitant prend toutes les dispositions nécessaires pour prévenir les incidents et accidents susceptibles de concerner les installations et pour en limiter les conséquences. Il organise sous sa responsabilité les mesures appropriées, pour obtenir et maintenir cette prévention des risques, dans les conditions normales d'exploitation, les situations transitoires et dégradées, depuis la construction jusqu'à la remise en état du site après l'exploitation. Il met en place le dispositif nécessaire pour en obtenir l'application et le maintien ainsi que pour détecter et corriger les écarts éventuels.

### 7.2 GÉNÉRALITÉS

#### 7.2.1 Localisation des risques

L'exploitant identifie les zones de l'établissement susceptibles d'être à l'origine d'incendie, d'émanations toxiques ou d'explosion de par la présence de substances ou mélanges dangereux stockés ou utilisés ou d'atmosphères nocives ou explosibles pouvant survenir soit de façon permanente ou semi-permanente dans le cadre du fonctionnement normal des installations, soit de manière épisodique avec une faible fréquence et de courte durée.

Ces zones sont matérialisées par des moyens appropriés et reportées sur un plan systématiquement tenu à jour.

La nature exacte du risque (atmosphère potentiellement explosible, etc.) et les consignes à observer sont indiquées à l'entrée de ces zones et en tant que de besoin rappelées à l'intérieur de celles-ci. Ces consignes doivent être incluses dans les plans de secours s'ils existent.

#### 7.2.2 Localisation des stocks de substances et mélanges dangereux

L'inventaire et l'état des stocks des substances et mélanges dangereux décrit précédemment à l'article 6.1.1 seront tenus à jour dans un registre, auquel est annexé un plan général des stockages. Ce registre est tenu à la disposition des services d'incendie et de secours.

#### 7.2.3 Propreté de l'installation

Les locaux sont maintenus propres et régulièrement nettoyés notamment de manière à éviter les amas de matières dangereuses ou polluantes et de poussières. Le matériel de nettoyage est adapté aux risques présentés par les produits et poussières.

#### 7.2.4 Contrôle des accès

L'exploitant prend les dispositions nécessaires au contrôle des accès, ainsi qu'à la connaissance permanente des personnes présentes dans l'établissement.

L'ensemble des installations est efficacement clôturé sur la totalité de sa périphérie.

#### 7.2.5 Circulation dans l'établissement

L'exploitant fixe les règles de circulation applicables à l'intérieur de l'établissement. Elles sont portées à la connaissance des intéressés par une signalisation adaptée et une information appropriée.

Les voies de circulation et d'accès sont notamment délimitées, maintenues en constant état de propreté et dégagées de tout objet susceptible de gêner le passage. Ces voies sont aménagées pour que les engins des services d'incendie puissent évoluer sans difficulté.

#### 7.2.6 Étude de dangers

L'exploitant met en place et entretient l'ensemble des équipements mentionnés dans l'étude de dangers.

L'exploitant met en œuvre l'ensemble des mesures d'organisation et de formation ainsi que les procédures mentionnées dans l'étude de dangers.

### **7.2.7 Installations électriques**

Les installations électriques doivent être conçues, réalisées et entretenues conformément aux normes en vigueur.

La mise à la terre est effectuée suivant les règles de l'art.

Le matériel électrique est entretenu en bon état et reste en permanence conforme en tout point à ses spécifications techniques d'origine.

Les conducteurs sont mis en place de manière à éviter tout court-circuit.

Une vérification de l'ensemble de l'installation électrique est effectuée au minimum une fois par an par un organisme compétent qui mentionnera très explicitement les déficiences relevées dans son rapport. L'exploitant conservera une trace écrite des éventuelles mesures correctives prises.

## **7.3 DISPOSITIONS CONSTRUCTIVES**

### **7.3.1 Comportement au feu et dispositions constructives**

Les bâtiments et locaux sont conçus et aménagés de façon à pouvoir détecter rapidement un départ d'incendie et s'opposer à la propagation d'un incendie.

Les locaux contenant les incinérateurs sont isolés des locaux adjacents par des parois (murs et planchers) de propriétés REI 120, dont la ou les baies de communication intérieure sont obturées par un ou des blocs REI 60.

Les locaux d'incinération ne comprennent que les matériels et matériaux nécessaires au fonctionnement des fours d'incinération. Des dispositifs d'arrêt d'urgence des circuits électriques, d'éclairage et de force motrice des incinérateurs sont placés à l'extérieur des locaux d'incinération et convenablement repérés par des panneaux précisant leur fonction.

L'exploitant affiche dans les locaux susceptibles d'être à l'origine d'un incendie des consignes de sécurité afin de prévenir ces incendies, ainsi que les procédures à suivre en cas d'incendie et les modalités d'alerte des services de secours.

La vanne de coupure d'urgence de l'arrivée du combustible est signalée par des plaques indiquant sa position à l'extérieur du bâtiment.

L'exploitant établit dans l'étude de dangers les fréquences et la nature des contrôles périodiques des installations à réaliser. Ces contrôles portent notamment sur les brûleurs, les canalisations et les dispositifs de stockage de combustible, les dispositifs de prévention des incendies ou des explosions ainsi que sur les appareils de surveillance des rejets. Les rapports de ces contrôles sont mis à la disposition de l'inspection.

L'exploitant tient à la disposition de l'inspection des installations classées les éléments justifiant que ses installations électriques sont réalisées conformément aux règles en vigueur, entretenues en bon état et vérifiées.

Les équipements métalliques sont mis à la terre conformément aux règlements et aux normes applicables.

### **7.3.2 Intervention des services de secours**

#### **7.3.2.1 Accessibilité**

L'installation dispose en permanence d'un accès au moins pour permettre à tout moment l'intervention des services d'incendie et de secours.

Au sens du présent arrêté, on entend par « accès à l'installation » une ouverture reliant la voie de desserte ou publique et l'intérieur du site suffisamment dimensionnée pour permettre l'entrée des engins de secours et leur mise en œuvre.

Les véhicules dont la présence est liée à l'exploitation de l'installation stationnent sans occasionner de gêne pour l'accessibilité des engins des services de secours depuis les voies de circulation externes à l'installation, même en dehors des heures d'exploitation et d'ouverture de l'installation.

### **7.3.2.2 Accessibilité des engins à proximité de l'installation**

Une voie « engins » au moins est maintenue dégagée pour la circulation sur le périmètre de l'installation et est positionnée de façon à ne pouvoir être obstruée par l'effondrement de tout ou partie de cette installation.

Cette voie « engins » respecte les caractéristiques suivantes :

la largeur utile est au minimum de 3 mètres, la hauteur libre au minimum de 3,5 mètres et la pente inférieure à 15%, dans les virages de rayon intérieur inférieur à 50 mètres, un rayon intérieur R minimal de 13 mètres est maintenu et une sur-largeur de  $S = 15/R$  mètres est ajoutée, la voie résiste à la force portante calculée pour un véhicule de 160 kN avec un maximum de 90kN par essieu , ceux-ci étant distants de 3,6 mètres au maximum, chaque point du périmètre de l'installation est à une distance maximale de 60 mètres de cette voie, aucun obstacle n'est disposé entre les accès à l'installation et la voie engin.

En cas d'impossibilité de mise en place d'une voie engin permettant la circulation sur l'intégralité du périmètre de l'installation et si tout ou partie de la voie est en impasse, les 40 derniers mètres de la partie de la voie en impasse sont d'une largeur utile minimale de 7 mètres et une aire de retournement de 20 mètres de diamètre est prévue à son extrémité.

### **7.3.2.3 Déplacement des engins de secours à l'intérieur du site**

Pour permettre le croisement des engins de secours, tout tronçon de voie « engins » de plus de 100 mètres linéaires dispose d'au moins deux aires dites de croisement, judicieusement positionnées, dont les caractéristiques sont :

- largeur utile minimale de 3 mètres en plus de la voie engin,
- longueur minimale de 10 mètres,
- présentant a minima les mêmes qualités de pente, de force portante et de hauteur libre que la voie « engins ».

### **7.3.2.4 Moyens de lutte**

L'installation est dotée de moyens de lutte contre l'incendie appropriés aux risques.

L'installation comprend des extincteurs répartis dans les lieux présentant des risques spécifiques, et à proximité des dégagements, bien visibles et facilement accessibles. Les agents d'extinction sont appropriés aux risques à combattre et compatibles avec les matières stockées.

L'installation est dotée d'un ou plusieurs points d'eau incendie, tels que :

- des poteaux, bouches d'incendie ou prises d'eau normalisés, d'un diamètre nominal adapté au débit à fournir, alimentés par un réseau public ou privé, sous des pressions minimale et maximale permettant la mise en œuvre des pompes des engins des services d'incendie et de secours ;
- des réserves d'eau, réalimentées ou non, disponibles pour le site et dont les organes de manœuvre sont utilisables en permanence pour les services d'incendie et de secours.

Les prises de raccordement sont conformes aux normes en vigueur pour permettre aux services d'incendie et de secours de s'alimenter sur ces points d'eau incendie.

Le ou les points d'eau incendie sont en mesure de fournir un débit global adapté aux risques à défendre, sans être inférieur à 60 mètres cubes par heure durant deux heures. Le ou les points d'eau incendie se situent à moins de 200 mètres de l'installation (les distances sont mesurées par les voies praticables aux engins des services d'incendie et de secours).

## **7.4 DISPOSITIF DE RÉTENTION DES POLLUTIONS ACCIDENTELLES**

### **7.4.1 Organisation de l'établissement**

Une consigne écrite doit préciser les vérifications à effectuer, en particulier pour s'assurer périodiquement de l'étanchéité des dispositifs de rétention, préalablement à toute remise en service après arrêt d'exploitation, et plus généralement aussi souvent que le justifieront les conditions d'exploitation.

### **7.4.2 Rétentions et confinement**

I. Tout stockage d'un liquide susceptible de créer une pollution des eaux ou des sols est associé à une capacité de rétention dont le volume est au moins égal à la plus grande des deux valeurs suivantes:

- 100 % de la capacité du plus grand réservoir,
  - 50 % de la capacité totale des réservoirs associés.
- Cette disposition n'est pas applicable aux bassins de traitement des eaux résiduaires.

Pour les stockages de récipients de capacité unitaire inférieure ou égale à 250 litres, la capacité de rétention est au moins égale à :

- dans le cas de liquides inflammables, 50 % de la capacité totale des fûts,- dans les autres cas, 20 % de la capacité totale des fûts,
- dans tous les cas 800 litres minimum ou égale à la capacité totale lorsque celle-là est inférieure à 800 l.

II. La capacité de rétention est étanche aux produits qu'elle pourrait contenir et résiste à l'action physique et chimique des fluides. Il en est de même pour son dispositif d'obturation qui est maintenu fermé.

« L'étanchéité du (ou des) réservoir(s) associé(s) est conçue pour pouvoir être contrôlée à tout moment, sauf impossibilité technique justifiée par l'exploitant.

« Le stockage des liquides inflammables, toxiques, corrosifs ou dangereux pour l'environnement, n'est autorisé sous le niveau du sol environnant que dans des réservoirs en fosse maçonnée ou assimilés.

Les produits récupérés en cas d'accident ne peuvent être rejetés que dans des conditions conformes au présent arrêté ou sont éliminés comme les déchets.

Les réservoirs ou récipients contenant des produits incompatibles ne sont pas associés à une même rétention.

Le stockage des liquides inflammables, ainsi que des autres produits toxiques ou dangereux pour l'environnement, n'est permis sous le niveau du sol que dans des réservoirs en fosse maçonnée, ou assimilés, et pour les liquides inflammables, dans les conditions énoncées ci-dessus.

III. Les rétentions des stockages à l'air libre sont vidées dès que possible des eaux pluviales s'y versant.

IV. Le sol des aires et des locaux de stockage ou de manipulation des matières dangereuses pour l'homme ou susceptibles de créer une pollution de l'eau ou du sol est étanche et équipé de façon à pouvoir recueillir les eaux de lavage et les matières répandues accidentellement.

Les aires de chargement et de déchargement routier et ferroviaire sont étanches et reliées à des rétentions dimensionnées selon les mêmes règles.

V. Toutes mesures sont prises pour recueillir l'ensemble des eaux et écoulements susceptibles d'être pollués lors d'un sinistre, y compris les eaux utilisées lors d'un incendie, afin que celles-ci soient récupérées ou traitées afin de prévenir toute pollution des sols, des égouts, des cours d'eau ou du milieu naturel. Ce confinement peut être réalisé par des dispositifs internes ou externes à l'installation. Les dispositifs internes sont interdits lorsque des matières dangereuses sont stockées.

En cas de dispositif de confinement externe à l'installation, les matières canalisées sont collectées, de manière gravitaire ou grâce à des systèmes de relevage autonomes, puis convergent vers cette capacité spécifique. En cas de recours à des systèmes de relevage autonomes, l'exploitant est en mesure de justifier à tout instant d'un entretien et d'une maintenance rigoureux de ces dispositifs. Des tests réguliers sont par ailleurs menés sur ces équipements.

En cas de confinement interne, les orifices d'écoulement sont en position fermée par défaut. En cas de confinement externe, les orifices d'écoulement issus de ces dispositifs sont munis d'un dispositif automatique d'obturation pour assurer ce confinement lorsque des eaux susceptibles d'être pollués y sont portées. Tout moyen est mis en place pour éviter la propagation de l'incendie par ces écoulements.

Le volume nécessaire à ce confinement est déterminé de la façon suivante. L'exploitant calcule la somme:

- du volume d'eau d'extinction nécessaire à la lutte contre l'incendie d'une part,
- du volume de produit libéré par cet incendie d'autre part ;
- du volume d'eau lié aux intempéries à raison de 10 litres par mètre carré de surface de drainage vers l'ouvrage de confinement lorsque le confinement est externe.

### **7.4.3 Réservoirs**

L'étanchéité du (ou des) réservoir(s) associé(s) à la rétention doit pouvoir être contrôlée à tout moment.

Les matériaux utilisés doivent être adaptés aux produits utilisés de manière, en particulier, à éviter toute réaction parasite dangereuse. Les réservoirs non mobiles sont, de manière directe ou indirecte, ancrés au sol de façon à résister au moins à la poussée d'Archimède.

### **7.4.4 Règles de gestion des stockages en rétention**

Les réservoirs ou récipients contenant des produits incompatibles ne sont pas associés à une même rétention.

Le stockage des liquides inflammables, ainsi que des autres produits, toxiques, corrosifs ou dangereux pour l'environnement, n'est autorisé sous le niveau du sol que dans des réservoirs installés en fosse maçonnée ou assimilés, et pour les liquides inflammables dans le respect des dispositions du présent arrêté.

L'exploitant veille à ce que les volumes potentiels de rétention restent disponibles en permanence. A cet effet, l'évacuation des eaux pluviales respecte les dispositions du présent arrêté.

### **7.4.5 Stockage sur les lieux d'emploi**

Les matières premières, produits intermédiaires et produits finis considérés comme des substances ou des mélanges dangereux sont limités en quantité stockée et utilisée dans les ateliers au minimum technique permettant leur fonctionnement normal.

### **7.4.6 Elimination des substances ou mélanges dangereux**

L'élimination des substances ou mélanges dangereux récupérées en cas d'accident suit prioritairement la filière déchets la plus appropriée. En tout état de cause, leur éventuelle évacuation vers le milieu naturel s'exécute dans des conditions conformes au présent arrêté.

## **7.5 DISPOSITIONS D'EXPLOITATION**

### **7.5.1 Surveillance de l'installation**

L'exploitant désigne une ou plusieurs personnes référentes ayant une connaissance de la conduite de l'installation, des dangers et inconvénients que son exploitation induit, des produits utilisés ou stockés dans l'installation et des dispositions à mettre en œuvre en cas d'incident.

Les personnes étrangères à l'établissement n'ont pas l'accès libre aux installations.

### **7.5.2 Travaux**

Tous les travaux d'extension, modification ou maintenance dans les installations ou à proximité des zones à risque inflammable, explosible et toxique sont réalisés sur la base d'un dossier préétabli définissant notamment leur nature, les risques présentés, les conditions de leur intégration au sein des installations ou unités en exploitation et les dispositions de conduite et de surveillance à adopter.

Les travaux conduisant à une augmentation des risques (emploi d'une flamme ou d'une source chaude par exemple) ne peuvent être effectués qu'après délivrance d'un « permis d'intervention » et éventuellement d'un « permis de feu » et en respectant une consigne particulière.

Le « permis d'intervention » et éventuellement le « permis de feu » et la consigne particulière doivent être établis et visés par l'exploitant ou une personne qu'il aura nommément désignée. Lorsque les travaux sont effectués par une entreprise extérieure, le « permis d'intervention » et éventuellement le « permis de feu » et la consigne particulière doivent être signés par l'exploitant et l'entreprise extérieure ou les personnes qu'ils auront nommément désignées.

#### **7.5.2.1 Contenu du permis d'intervention, de feu**

Le permis rappelle notamment :

- les motivations ayant conduit à sa délivrance,
- la durée de validité,
- la nature des dangers,
- le type de matériel pouvant être utilisé,
- les mesures de prévention à prendre, notamment les vérifications d'atmosphère, les risques d'incendie et d'explosion, la mise en sécurité des installations,



- les moyens de protection à mettre en œuvre notamment les protections individuelles, les moyens de lutte (incendie, etc.) mis à la disposition du personnel effectuant les travaux.

Tous les travaux ou interventions sont précédés, immédiatement avant leur commencement, d'une visite sur les lieux destinée à vérifier le respect des conditions prédéfinies.

### **7.5.3 Vérification périodique et maintenance des équipements**

L'exploitant assure ou fait effectuer la vérification périodique et la maintenance des matériels de sécurité et de lutte contre l'incendie mis en place (exutoires, systèmes de détection et d'extinction, portes coupe-feu, colonne sèche par exemple) ainsi que des éventuelles installations électriques et de chauffage, conformément aux référentiels en vigueur.

Les vérifications périodiques de ces matériels sont enregistrées sur un registre sur lequel sont également mentionnées les suites données à ces vérifications.

### **7.5.4 Consignes d'exploitation**

Sans préjudice des dispositions du code du travail, des consignes sont établies, tenues à jour et affichées dans les lieux fréquentés par le personnel.

Ces consignes indiquent notamment :

- les contrôles à effectuer, en marche normale et à la suite d'un arrêt pour travaux de modification ou d'entretien de façon à permettre en toutes circonstances le respect des dispositions du présent arrêté.
- l'interdiction d'apporter du feu sous une forme quelconque, notamment l'interdiction de fumer dans les zones présentant des risques d'incendie ou d'explosion ;
- l'interdiction de tout brûlage à l'air libre ;
- l'obligation du "permis d'intervention" pour les parties concernées de l'installation ;
- les conditions de conservation et de stockage des produits, notamment les précautions à prendre pour l'emploi et le stockage de produits incompatibles ;
- les procédures d'arrêt d'urgence et de mise en sécurité de l'installation (électricité, réseaux de fluides),
- les mesures à prendre en cas de fuite sur un récipient ou une tuyauterie contenant des substances dangereuses,
- les modalités de mise en œuvre des dispositifs d'isolement du réseau de collecte, prévues à l'article 7.4.2,
- les moyens d'extinction à utiliser en cas d'incendie,
- la procédure d'alerte avec les numéros de téléphone du responsable d'intervention de l'établissement, des services d'incendie et de secours, etc.,
- l'obligation d'informer l'inspection des installations classées en cas d'accident.

### **7.5.5 Interdiction de feux**

Il est interdit d'apporter du feu ou une source d'ignition sous une forme quelconque dans les zones de dangers présentant des risques d'incendie ou d'explosion sauf pour les interventions ayant fait l'objet d'un permis d'intervention spécifique.

### **7.5.6 Formation du personnel**

Outre l'aptitude au poste occupé, les différents opérateurs et intervenants sur le site, y compris le personnel intérimaire, reçoivent une formation sur les risques inhérents des installations, la conduite à tenir en cas d'incident ou accident et, sur la mise en œuvre des moyens d'intervention.

## **7.6 MESURES DE MAÎTRISE DES RISQUES**

L'exploitant rédige, en tenant compte de l'étude de dangers, la liste des mesures de maîtrise des risques. Il identifie à ce titre les équipements, les paramètres, les consignes, les modes opératoires et les formations afin de maîtriser une dérive dans toutes les phases d'exploitation des installations (fonctionnement normal, fonctionnement transitoire, situation accidentelle ...) susceptible d'engendrer des conséquences graves pour l'homme et l'environnement

Ces dispositifs sont contrôlés périodiquement et maintenus au niveau de fiabilité décrit dans l'étude de dangers, en état de fonctionnement selon des procédures écrites.

Les opérations de maintenance et de vérification sont enregistrées et archivées.

En cas d'indisponibilité d'un dispositif ou élément d'une mesure de maîtrise des risques, l'installation est arrêtée et mise en sécurité sauf si l'exploitant a défini et mis en place les mesures compensatoires dont il justifie l'efficacité et la disponibilité.

## **7.7 MOYENS D'INTERVENTION EN CAS D'ACCIDENT ET ORGANISATION DES SECOURS**

### **7.7.1 Définition générale des moyens**

L'établissement est doté de moyens adaptés aux risques à défendre et répartis en fonction de la localisation de ceux-ci conformément à l'étude de dangers.

### **7.7.2 Entretien des moyens d'intervention**

Les équipements sont maintenus en bon état, repérés et facilement accessibles.

L'exploitant doit pouvoir justifier, auprès de l'inspection des installations classées, de l'exécution de ces dispositions. Les matériels de sécurité et de lutte contre l'incendie sont vérifiés périodiquement selon les référentiels en vigueur. L'exploitant doit fixer les conditions de maintenance, de vérifications périodiques et les conditions d'essais périodiques de ces matériels.

Les dates, les modalités de ces contrôles et les observations constatées doivent être inscrites sur un registre tenu à la disposition des services de la protection civile, d'incendie et de secours et de l'inspection des installations classées.

### **7.7.3 Ressources en eau et mousse**

L'exploitant doit disposer de ses propres moyens de lutte contre l'incendie adaptés aux risques à défendre.

L'exploitant s'assure de la disponibilité opérationnelle de la ressource en eau incendie. Il effectue une vérification périodique (a minima annuelle) de la disponibilité des débits.

### **7.7.4 Consignes de sécurité**

Sans préjudice des dispositions du code du travail, les modalités d'application des dispositions du présent arrêté sont établies, intégrées dans des procédures générales spécifiques et/ou dans les procédures et instructions de travail, tenues à jour et affichées dans les lieux fréquentés par le personnel.

Ces consignes indiquent notamment :

- l'interdiction d'apporter du feu sous une forme quelconque dans les parties de l'installation qui, en raison des caractéristiques qualitatives et quantitatives des matières mises en œuvre, stockées, utilisées ou produites, sont susceptibles d'être à l'origine d'un sinistre pouvant avoir des conséquences directes ou indirectes sur l'environnement, la sécurité publique ou le maintien en sécurité de l'installation,
- les procédures d'arrêt d'urgence et de mise en sécurité de l'installation (électricité, réseaux de fluides),
- les mesures à prendre en cas de fuite sur un récipient ou une canalisation contenant des substances dangereuses et notamment les conditions d'évacuation des déchets et eaux souillées en cas d'épandage accidentel,
- les moyens d'extinction à utiliser en cas d'incendie,
- la procédure d'alerte avec les numéros de téléphone du responsable d'intervention de l'établissement, des services d'incendie et de secours, etc.,
- la procédure permettant, en cas de lutte contre un incendie, d'isoler le site afin de prévenir tout transfert de pollution vers le milieu récepteur.

### **7.7.5 Consignes générales d'intervention**

Des consignes écrites sont établies pour la mise en œuvre des moyens d'intervention, d'évacuation du personnel et d'appel des secours extérieurs auxquels l'exploitant en aura communiqué un exemplaire. Le personnel est entraîné à l'application de ces consignes.

---

## 8 CONDITIONS PARTICULIÈRES APPLICABLES À CERTAINES INSTALLATIONS DE L'ÉTABLISSEMENT

---

### 8.1 DISPOSITIONS PARTICULIÈRES APPLICABLES À LA RUBRIQUE 2740 (A OU E)

Les installations de crémation d'animaux de compagnie sont implantées et exploitées conformément aux dispositions de l'arrêté ministériel du 6 juin 2018 relatif aux prescriptions générales applicables aux installations relevant du régime de l'autorisation au titre de la rubrique n° 2740 de la nomenclature des installations classées pour la protection de l'environnement (incinération de cadavres d'animaux). Elles doivent également respecter les dispositions suivantes :

#### 8.1.1 Dossier d'exploitation

L'exploitant établit et tient à jour un dossier comportant les documents suivants :

- le registre des informations et enregistrements demandés aux articles 10 et 25 ;
- les résultats des mesures sur les effluents des dix dernières années ;
- le registre rassemblant l'ensemble des déclarations d'accidents ou d'incidents faites à l'inspection des installations classées.

#### 8.1.2 Propreté et lutte contre les insectes et les nuisibles

L'ensemble des installations est maintenu propre et entretenu en permanence.

Toutes dispositions sont prises en permanence pour empêcher l'introduction et la pullulation des insectes et des nuisibles, ainsi que pour en assurer la destruction.

#### 8.1.3 Condition de réception et stockage des cadavres

I. Les cadavres ou lots de cadavres d'un poids atteignant au maximum 100 kg sont livrés dans des emballages étanches, sauf lorsqu'ils sont apportés directement et individuellement par un particulier.

Les cadavres de plus de 100 kg ne peuvent être introduits sur le site que dans des conteneurs ou véhicules couverts, étanches aux liquides et fermés le temps du transport.

Chaque emballage ou éventuellement chaque cadavre porte une identification permettant de faire le lien avec les informations fournies par le détenteur ou le propriétaire du cadavre.

Hormis les parties de cadavres issues d'actes vétérinaires, les cadavres sont réceptionnés entiers et aucune découpe n'est réalisée entre la réception et l'incinération.

Pour chaque cadavre ou pour chaque lot livré, l'exploitant enregistre et conserve pendant deux ans les informations suivantes, qu'il peut enregistrer sur le document commercial ou le certificat sanitaire prévus par les règlements susvisés :

- la date de réception ;
- la date d'incinération ;
- le poids du cadavre ou du lot.

II. Si les cadavres ne peuvent pas être incinérés dès leur arrivée, ils sont immédiatement stockés en chambre froide. Excepté en cas de soins mortuaires, les cadavres sont sortis de la chambre froide au maximum une heure avant leur incinération.

Les chambres froides à température positive maintiennent en permanence une température inférieure à 5 °C. La durée de conservation des cadavres dans ces conditions ne peut excéder 48 heures. Les chambres froides à température négative maintiennent en permanence une température inférieure à - 14 °C. La durée de conservation des cadavres dans ces conditions ne peut excéder un mois, sauf en cas de procédure d'expertise pour une assurance.

La température de chaque chambre froide est enregistrée en continu. Les données enregistrées sont facilement consultables et archivées pendant une période minimale d'un an. Un dispositif d'alarme est mis en place permettant de constater tout dysfonctionnement du système frigorifique et toute anomalie de température. Le dispositif

d'alarme est mis en place de manière à ce qu'un responsable techniquement compétent puisse être alerté et intervenir en moins de 8 heures sur les lieux en toute circonstance.

Les dysfonctionnements, anomalies et descriptifs des suites données sont consignés sur le registre mentionné à l'article 8.1.1. En cas de dysfonctionnement et si la température négative n'a pas pu être respectée, les cadavres concernés sont incinérés sans délai.

#### **8.1.4 Conditions d'incinération**

L'incinération a lieu en présence d'un opérateur.

L'exploitant applique les dispositions prévues aux chapitres I et II ou III, selon l'installation, de l'annexe III du règlement 142/2011 susvisé.

## 9 DÉLAIS ET VOIES DE RECOURS-PUBLICITÉ-EXÉCUTION

### 9.1 DÉLAIS ET VOIES DE RECOURS

Le présent arrêté est soumis à un contentieux de pleine juridiction. Conformément à l'article **R181-50 du code de l'environnement**, il peut être déféré à la juridiction administrative compétente, le tribunal administratif de Bordeaux :

- par l'exploitant dans un délai de *deux mois* qui suivent la date de notification du présent arrêté;
- par les tiers, personnes physiques ou morales, les communes intéressées ou leurs groupements, en raison des inconvénients ou des dangers que le fonctionnement de l'installation présente pour les intérêts mentionnés aux articles L.211-1 et L.511-1 du même code dans un délai de *quatre mois* à compter de la publication ou de l'affichage de la présente décision.

Le tribunal administratif peut être saisi par l'application informatique << Télérecours citoyens >> accessible par le site internet << [www.telerecours.fr](http://www.telerecours.fr) >> .

### 9.2 PUBLICITÉ

En vue de l'information des tiers :

Conformément à l'article **R181-44 du code de l'environnement**, une copie du présent arrêté sera déposée en mairie de La Teste de Buch et pourra y être consultée par les personnes intéressées. Il sera affiché à la mairie pendant une durée minimum d'un mois, procès-verbal de l'accomplissement de cette formalité est dressé par les soins du maire.

L'arrêté sera publié sur le site internet de la Préfecture – [www.gironde.gouv.fr](http://www.gironde.gouv.fr).

### 9.3 EXÉCUTION

Le présent arrêté sera notifié à la société SAS BYE BYE.

Une copie sera adressée à :

- Monsieur le Secrétaire Général de la Préfecture de la Gironde,
  - Monsieur le Directeur Départemental des Territoires et de la Mer de la Gironde,
  - Monsieur le Directeur Départemental de la Protection des Populations,
  - Monsieur le Maire de la commune La Teste de Buch,
  - Madame la sous-préfète d'Arcachon
- qui seront chargés, chacun en ce qui le concerne, de l'application du présent arrêté.

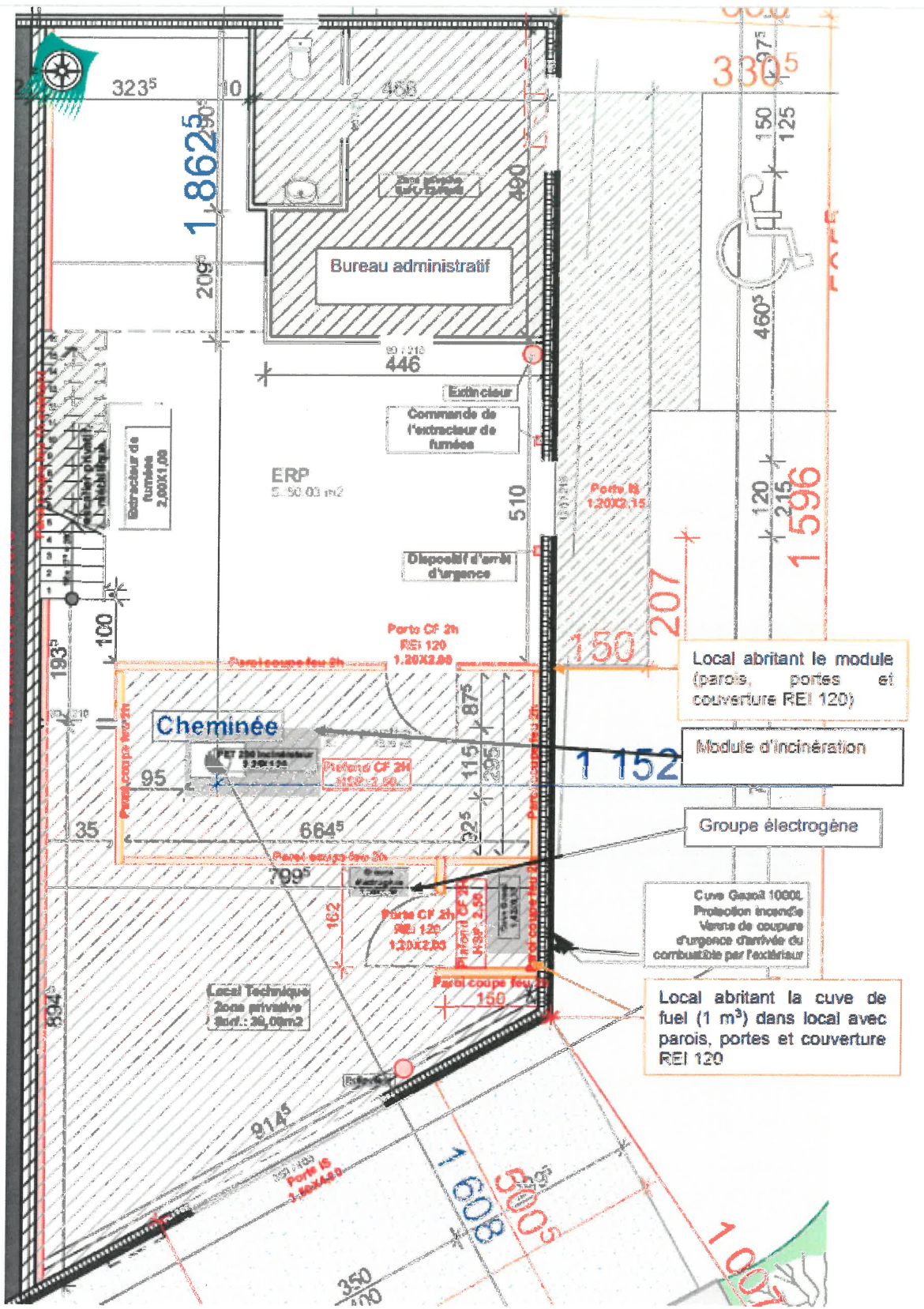
Bordeaux, le 21 NOV. 2019

La Préfète,

Pour la Préfète et par délégation,  
le Sous-Préfète

Thierry SUQUET





**SDIS**
**ACCESSIBILITÉ AUX VÉHICULES D'INCENDIE ET DE SECOURS**
1 / 3

ANNEXE LES VOIES ENGIS

OBJET

Elles permettent le déplacement et le stationnement des véhicules d'incendie et de secours normalisés.

RÉFÉRENCES RÉGLEMENTAIRES

Arrêté du 25 juin 1980 relatif au règlement de sécurité contre les risques d'incendie et de panique dans les établissements recevant du public ERP. (art. CO2- §1)

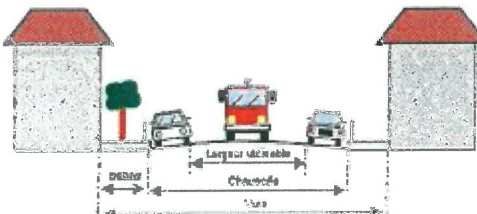
Arrêté du 31 janvier 1986 relatif à la protection contre l'incendie dans les bâtiments d'habitation (art.4-A).

DISTANCE CONSTRUCTION - VOIE ENGIS

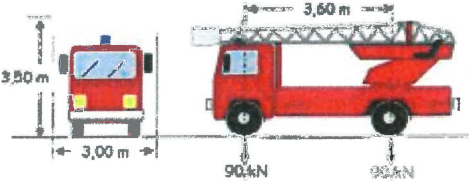
En dehors de toute réglementation plus contraignante (ERP, habitat collectif, installations classées, etc.) les engins de lutte contre l'incendie doivent pouvoir s'approcher à moins de 60 mètres de l'entrée de tout bâtiment.

CARACTÉRISTIQUES TECHNIQUES DES VOIES

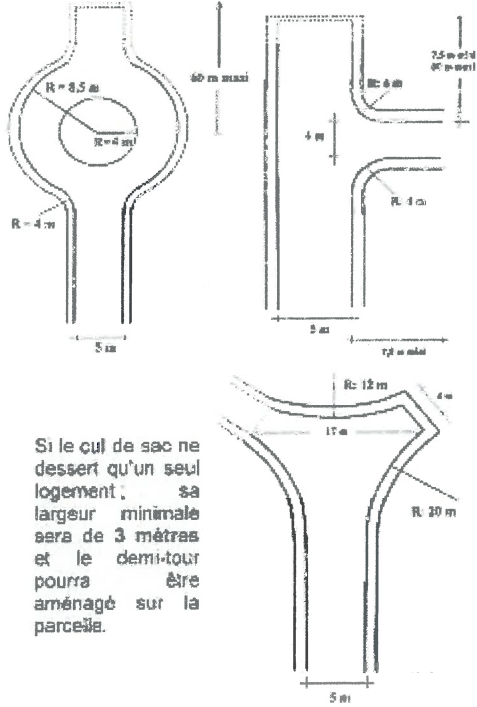
La « voie engins » est une voie dont la chaussée répond aux caractéristiques suivantes :



- ▶ **Largeur utilisable : ≥ 3 mètres**  
(bandes réservées au stationnement exclues)
- ▶ **Force portante**
  - calculée pour un véhicule de 160 kilonewtons
  - avec un maximum de 90 kilonewtons par essieu,
  - ceux-ci étant distants de 3,60 mètres au minimum
- ▶ **Résistance au poinçonnement**
  - 80 N/cm<sup>2</sup> sur une surface minimale de 0,20 m<sup>2</sup>



- ▶ **Rayon intérieur minimum de braquage :**  
R > 11 mètres
- ▶ **Sur largeur**  
S = 15/R dans les virages de rayon inférieur à 50 m (S et R exprimés en mètres)
- ▶ **Hauteur libre de passage : 3,50 mètres**
- ▶ **Pente : inférieure à 15 %**
- ▶ **Voie en cul de sac > 60 mètres**  
La voie doit permettre le croisement des engins en ayant une largeur utilisable de 5 mètres et permettre leur demi-tour par la mise en place de l'une des trois solutions ci-après :



SDIS 33 Groupement Opération Prévision - juin 2016





Dispositifs manoeuvrables avec les triangles femelles 12 ou 15 mm de la « polycoise »



Cylindre utilisable sur tout type d'installation  
ouverture avec polycoise  
 triangle 12 mm  
 Profondeur : 2 cm



Cadenas « pompier »  
ouverture avec polycoise  
 triangle 15 mm  
 Profondeur : 1,2 cm



Portail d'accès et triangle de 12 mm



Borne escamotable et triangle de 15 mm

Dispositifs sécables



Chaîne ou cadenas de 12 mm maximum, sécable au coupe boulon



Bornes sécables par un homme sur poussée



# Table des matières

<b>1 - Portée de l'autorisation et conditions générales.....</b>	<b>6</b>
<b>1.1 Bénéficiaire et portée de l'autorisation.....</b>	<b>6</b>
1.1.1 Exploitant titulaire de l'autorisation.....	6
1.1.2 Installations non visées par la nomenclature ou soumises à déclaration ou soumises a enregistrement ..	6
<b>1.2 Nature des installations.....</b>	<b>6</b>
1.2.1 Liste des installations concernées par une rubrique de la nomenclature des installations classées.....	6
1.2.2 Situation de l'établissement.....	7
1.2.3 Consistance des installations autorisées.....	7
<b>1.3 Conformité au dossier de demande d'autorisation.....</b>	<b>7</b>
<b>1.4 Durée de l'autorisation et caducité.....</b>	<b>7</b>
<b>1.5 IMPLANTATION.....</b>	<b>7</b>
<b>1.6 Modifications et cessation d'activité.....</b>	<b>8</b>
1.6.1 Modification du champ de l'autorisation.....	8
1.6.2 Mise à jour de l'étude de dangers et de l'étude d'impact.....	8
1.6.3 Équipements abandonnés.....	8
1.6.4 Transfert sur un autre emplacement.....	8
1.6.5 Changement d'exploitant.....	8
1.6.6 Cessation d'activité.....	8
<b>1.7 Réglementation.....</b>	<b>9</b>
1.7.1 Réglementation applicable.....	9
1.7.2 Respect des autres législations et réglementations.....	9
<b>2 Gestion de l'établissement.....</b>	<b>10</b>
<b>2.1 Exploitation des installations.....</b>	<b>10</b>
2.1.1 Objectifs généraux.....	10
2.1.2 Consignes d'exploitation.....	10
<b>2.2 Réserves de produits ou matières consommables.....</b>	<b>10</b>
2.2.1 Réserves de produits.....	10
<b>2.3 Intégration dans le paysage.....</b>	<b>10</b>
2.3.1 Propreté.....	10
2.3.2 Esthétique.....	10
<b>2.4 Danger ou nuisance non prévenu.....</b>	<b>11</b>
2.4.1 Danger ou nuisance non prévenu.....	11
<b>2.5 Incidents ou accidents.....</b>	<b>11</b>
2.5.1 Déclaration et rapport.....	11
<b>2.6 Programme d'auto surveillance.....</b>	<b>11</b>
2.6.1 Principe et objectifs du programme d'auto surveillance.....	11
2.6.2 Analyse et transmission des résultats de l'auto surveillance.....	11
<b>2.7 Récapitulatif des documents tenus à la disposition de l'inspection.....</b>	<b>12</b>
2.7.1 Récapitulatif des documents tenus à la disposition de l'inspection.....	12
<b>2.8 Récapitulatif des documents à transmettre à l'inspection.....</b>	<b>12</b>
2.8.1 Récapitulatif des documents à transmettre à l'inspection.....	12
<b>3 - Prévention de la pollution atmosphérique.....</b>	<b>13</b>
<b>3.1 Conception des installations.....</b>	<b>13</b>
3.1.1 Dispositions générales.....	13
3.1.2 Pollutions accidentelles.....	13
3.1.3 Odeurs - Généralités.....	13
3.1.4 Voies de circulation.....	13

<b>3.2 Conditions de rejet.....</b>	<b>14</b>
3.2.1 Dispositions générales.....	14
3.2.2 Conduits et installations raccordées.....	15
3.2.3 Conditions générales de rejet.....	15
3.2.4 Valeurs limites des concentrations dans les rejets atmosphériques / Valeurs limites des flux de polluants rejetés.....	15
3.2.5 Odeurs - Valeurs limites.....	16
<b>4 Protection des ressources en eaux et des milieux aquatiques.....</b>	<b>17</b>
<b>4.1 Prélèvements et consommations d'eau.....</b>	<b>17</b>
4.1.1 Origine des approvisionnements en eau.....	17
4.1.2 Protection des réseaux d'eau potable et des milieux de prélèvements.....	17
<b>4.2 Collecte des effluents liquides.....</b>	<b>17</b>
4.2.1 Dispositions générales.....	17
4.2.2 Plan des réseaux.....	17
4.2.3 Entretien et surveillance.....	18
4.2.4 Protection des réseaux internes à l'établissement.....	18
<b>4.3 Types d'effluents, leurs ouvrages d'épuration et leurs caractéristiques de rejet au milieu.....</b>	<b>18</b>
4.3.1 Identification des effluents.....	18
4.3.2 Collecte des effluents.....	18
4.3.3 Traitement des effluents.....	18
4.3.4 Gestion des ouvrages : conception, dysfonctionnement.....	18
4.3.5 Entretien et conduite des installations de traitement.....	19
4.3.6 Localisation des points de rejet.....	19
4.3.7 Conception, aménagement et équipement des ouvrages de rejet.....	19
<b>4.4 Caractéristiques générales de l'ensemble des rejets.....</b>	<b>20</b>
4.4.1 Dispositions générales.....	20
4.4.2 Rejets dans le milieu naturel ou dans une station d'épuration collective.....	20
4.4.3 Valeurs limites d'émission des eaux domestiques.....	21
<b>4.5 Autosurveillance des rejets et prélèvements.....</b>	<b>21</b>
4.5.1 Relevé des prélèvements d'eau.....	21
4.5.2 Fréquences, et modalités de l'auto surveillance de la qualité des rejets aqueux.....	21
4.5.3 Valeurs limites d'émission des eaux domestiques.....	21
<b>5 - Déchets produits.....</b>	<b>22</b>
<b>5.1 Principes de gestion.....</b>	<b>22</b>
5.1.1 Limitation de la production de déchets.....	22
5.1.2 Séparation des déchets.....	22
5.1.3 Conception et exploitation des installations d'entreposage internes des déchets.....	22
5.1.4 Déchets gérés à l'extérieur de l'établissement.....	23
5.1.5 Déchets traités à l'intérieur de l'établissement.....	23
5.1.6 Transport.....	23
5.1.7 Déchets produits par l'établissement.....	23
5.1.8 Gestion des cendres.....	23
5.1.9 Autosurveillance des déchets.....	24
<b>6 Prévention des nuisances sonores, des vibrations.....</b>	<b>25</b>
<b>6.1 Dispositions générales.....</b>	<b>25</b>
6.1.1 Aménagements.....	25
6.1.2 Véhicules et engins.....	25
6.1.3 Appareils de communication.....	25
<b>6.2 Niveaux acoustiques.....</b>	<b>25</b>
6.2.1 Valeurs Limites d'émergence.....	25
6.2.2 Niveaux limites de bruit en limites d'Exploitation.....	25
6.2.3 Mesures périodiques des niveaux sonores.....	25
<b>6.3 Vibrations.....</b>	<b>26</b>
6.3.1 Vibrations.....	26
<b>7 - Prévention des risques technologiques.....</b>	<b>27</b>

<b>7.1 Principes directeurs</b> .....	<b>27</b>
<b>7.2 Généralités</b> .....	<b>27</b>
7.2.1 Localisation des risques.....	27
7.2.2 Localisation des stocks de substances et mélanges dangereux.....	27
7.2.3 Propreté de l'installation.....	27
7.2.4 Contrôle des accès.....	27
7.2.5 Circulation dans l'établissement.....	27
7.2.6 Étude de dangers.....	27
7.2.7 Installations électriques.....	28
<b>7.3 Dispositions constructives</b> .....	<b>28</b>
7.3.1 Comportement au feu et dispositions constructives.....	28
7.3.2 Intervention des services de secours.....	28
<b>7.4 Dispositif de rétention des pollutions accidentelles</b> .....	<b>30</b>
7.4.1 Organisation de l'établissement.....	30
7.4.2 Rétentions et confinement.....	30
7.4.3 Réservoirs.....	31
7.4.4 Règles de gestion des stockages en rétention.....	31
7.4.5 Stockage sur les lieux d'emploi.....	31
7.4.6 Élimination des substances ou mélanges dangereux.....	31
<b>7.5 Dispositions d'exploitation</b> .....	<b>31</b>
7.5.1 Surveillance de l'installation.....	31
7.5.2 Travaux.....	31
7.5.3 Vérification périodique et maintenance des équipements.....	32
7.5.4 Consignes d'exploitation.....	32
7.5.5 Interdiction de feux.....	32
7.5.6 Formation du personnel.....	33
<b>7.6 Mesures de maîtrise des risques</b> .....	<b>33</b>
<b>7.7 Moyens d'intervention en cas d'accident et organisation des secours</b> .....	<b>33</b>
7.7.1 Définition générale des moyens.....	33
7.7.2 Entretien des moyens d'intervention.....	33
7.7.3 Ressources en eau et mousse.....	33
7.7.4 Consignes de sécurité.....	33
7.7.5 Consignes générales d'intervention.....	34
<b>8 Conditions particulières applicables à certaines installations de l'établissement</b> .....	<b>35</b>
<b>8.1 Dispositions particulières applicables à la rubrique 2740 (A OU E)</b> .....	<b>35</b>
8.1.1 Dossier d'exploitation.....	35
8.1.2 Propreté et lutte contre les insectes et les nuisibles.....	35
8.1.3 Condition de réception et stockage des cadavres.....	35
8.1.4 Conditions d'incinération.....	36
<b>9 Délais et voies de recours-Publicité-Exécution</b> .....	<b>37</b>
<b>9.1 Délais et voies de recours</b> .....	<b>37</b>
<b>9.2 Publicité</b> .....	<b>37</b>
<b>9.3 Exécution</b> .....	<b>37</b>

