



Liberté • Égalité • Fraternité
RÉPUBLIQUE FRANÇAISE

7156

PREFECTURE DE LOT-ET-GARONNE

DIRECTION DES ACTIONS DE L'ETAT
Bureau de l'environnement, et du Développement Rural

ARRÊTE n° 2006 - 40 - 15
portant autorisation au titre des installations classées
pour l'exploitation d'une carrière

Le Préfet de Lot-et-Garonne,
Chevalier de la Légion d'Honneur,

Vu le Code de l'Environnement, titre 1^{er} du livre V, relatif aux installations classées pour la protection de l'environnement,

Vu le Décret n° 53-577 du 20 mai 1953 modifié, contenant la nomenclature des installations classées pour la protection de l'environnement,

Vu ensemble la loi n° 94-588 du 15 juillet 1994 modifiant le Code Minier, les décrets n° 80-331 du 7 mai 1980 et n° 99-116 du 12 février 1999 relatifs à la police des mines et des carrières et portant Règlement Général des Industries Extractives,

Vu la loi n° 2001-44 du 17 janvier 2001 relative à l'archéologie préventive modifiée par la loi n° 2003-707 du 1^{er} août 2003,

Vu l'arrêté ministériel du 22 septembre 1994 modifié, relatif aux exploitations de carrières et aux installations de premier traitement des matériaux de carrières,

Vu l'arrêté ministériel du 1^{er} février 1996 fixant le modèle d'attestation de garanties financières,

Vu l'arrêté ministériel du 10 février 1998 (modifié par l'arrêté ministériel du 9 février 2004) relatif à la détermination du montant des garanties financières de remise en état des carrières prévues par la législation des installations classées,

Vu la circulaire du Ministère de l'Environnement du 2 juillet 1996 concernant l'application de l'arrêté ministériel du 22 septembre 1994 modifié, relatif aux exploitations de carrières et aux installations de premier traitement des matériaux de carrière,

Vu la circulaire du Ministère de l'Environnement du 16 mars 1998 relative aux garanties financières pour la remise en état des carrières,

Vu la circulaire interministérielle du 5 novembre 2003 relative à la redevance d'archéologie préventive,

.../...

Vu le S.D.A.G.E. du Bassin Adour-Garonne approuvé par le Préfet Coordonnateur de Bassin en date du 6 août 1996,

Vu l'avis du comité d'hygiène, de sécurité et des conditions du travail en date du 23 juillet 2004,

Vu la demande présentée le 13 septembre 2004 par laquelle M. Philippe DURAND, agissant en qualité de gérant de la Société EUROVIA Aquitaine sollicite l'autorisation d'exploiter à ciel ouvert une carrière de sables et graviers sur le territoire de la commune de Le Temple sur Lot, lieu-dit " Douzon ", et une installation de criblage de matériaux sur le territoire de la commune de Le Temple sur Lot,

Vu les plans et renseignements joints à la demande précitée, et notamment l'étude d'impact,

Vu les avis exprimés au cours de l'instruction réglementaire,

Vu les observations formulées lors de l'enquête publique prescrite par arrêté préfectoral du 13 juillet 2005 et les conclusions motivées du Commissaire Enquêteur,

Vu la lettre de positionnement de l'exploitant du 14 décembre 2005 en réponse au projet de prescriptions techniques transmis par l'Inspection des Installations Classées en date du 18 novembre 2005,

Vu l'avis et les propositions du Directeur Régional de l'Industrie, de la Recherche et de l'Environnement de la région Aquitaine en date du 27 décembre 2005,

Vu l'avis de la Commission Départementale des Carrières émis lors de sa réunion du 18 janvier 2006,

Considérant que les conditions d'aménagement et d'exploitation, telles que définies dans le présent arrêté, permettent de prévenir les dangers et inconvénients de l'installation pour les intérêts mentionnés à l'article L 511-1 du titre 1^{er} – Livre V du Code de l'Environnement,

Considérant les engagements de la Société EUROVIA pour ne pas gêner le voisinage proche de la carrière, notamment par la mise en place de merlons de protection sonore et de moyens destinés à l'arrosage des pistes pour éviter la production de poussières,

Considérant que la Société EUROVIA a produit une étude paysagère destinée à définir un projet de remise en état cohérent avec les plans d'eaux existants,

Sur proposition de M. le Secrétaire Général de la Préfecture,

ARRETE

DROIT D'EXPLOITER

Article 1 : Autorisation

La Société EUROVIA Aquitaine, Agence d'AGEN dont le siège social est situé Domaine de Bellevue, 18 Rue Thierry Sabine- BP 353 33694 MERIGNAC Cedex est autorisée, dans les conditions fixées par le présent arrêté, à exploiter au lieu-dit «Douzon» sur le territoire de la commune de LE TEMPLE SUR LOT :

- à ciel ouvert une carrière de sables et graviers , la superficie totale étant d'environ 14 ha,
- une installation de criblage de produits minéraux naturels d'une puissance de 82 kW.

Sans préjudice des autres législations et réglementations applicables, l'exploitant doit se conformer :

- aux dispositions de l'arrêté du 22 septembre 1994 relatif aux exploitations de carrières et aux installations de premier traitement des matériaux de carrières rappelées et complétées par les dispositions du présent arrêté ;
- aux dispositions du Code Minier et des textes pris pour son application relatives à la sécurité et à l'hygiène du personnel, à la conservation de la carrière et à la bonne utilisation du gisement.

Article 2 : Rubriques de classement au titre des Installations Classées

L'exploitation de cette carrière et de son installation annexe de criblage relèvent de la rubrique de la Nomenclature des Installations Classées pour la Protection de l'Environnement conformément au tableau ci-dessous :

| Désignation de l'activité (ou de l'installation) | Rubrique de la nomenclature | Régime |
|--|-----------------------------|--------|
| Exploitation d'une carrière de graves alluvionnaires sur une superficie de 14 ha 46 a 30 ca (dont 12 ha 12 a 30 ca exploitables) 144 630 m ² | X 2510-1° | A |
| Criblage de produits minéraux naturels la puissance installée de l'ensemble des machines fixes concourant au fonctionnement de l'installation étant de 82 kW | X 2515- 2° | D |

A = Autorisation

D = Déclaration

Article 3 : Caractéristiques de la carrière

- Références cadastrales et territoriales : commune de Le Temple sur Lot, lieu-dit « Douzon » section ZR, parcelles n° 22, 28, 29 et 30.

Un plan cadastré au 1/2000 précisant le périmètre de l'autorisation est annexé au présent arrêté.

La présente autorisation est accordée pour une durée de **10 ans** à compter de la notification du présent arrêté.

Extraction de matériaux

Les travaux d'extraction doivent être arrêtés six mois au moins avant l'échéance de l'autorisation.

L'autorisation d'exploiter n'a d'effet que dans les limites des droits de propriété du demandeur et des contrats de forage dont il est titulaire.

Le volume maximal annuel extrait est de 50 000 m³, représentant un tonnage maximal annuel de 100 000 t.

La quantité totale à extraire autorisée est de 630 000 t.

Archéologie préventive

Le présent arrêté vaut fait générateur pour la perception de la redevance d'archéologie préventive pour les surfaces affectées par les travaux des nouvelles autorisations ou ceux des extensions lors de renouvellement.

Cette redevance est due pour les superficies suivantes :

60 380 m² à compter de la date de l'arrêté

60 850 m² à la date de l'arrêté + 5 ans

Article 4 : Caractéristiques de l'installation de traitement

Le tonnage maximal annuel traité est de 100 000 tonnes.

Article 5 : Installations non visées à la nomenclature

Les prescriptions de la présente autorisation s'appliquent également aux installations ou équipements exploités par le titulaire de l'autorisation qui, mentionnés ou non à la nomenclature des installations classées pour la protection de l'environnement, sont de nature, par leur proximité ou leur connexité avec les installations autorisées, à modifier les dangers ou inconvénients de ces installations.

DISPOSITIONS GÉNÉRALES

Article 6 : Conformité aux dossiers

La présente autorisation est accordée dans les conditions du dossier de demande, sous réserve du droit des tiers et sans préjudice du respect des prescriptions du présent arrêté et les réglementations autres en vigueur.

En particulier, l'exploitation est conduite et les terrains exploités sont remis en état par phases coordonnées, conformément à l'étude d'impact et au schéma d'exploitation et de remise en état annexé au présent arrêté, aux indications et engagements contenus dans le dossier de demande en date du 13 septembre 2004, en particulier ceux visés dans le dossier d'analyse des contraintes hydrauliques, et tout ce qui n'est pas contraire aux dispositions du présent arrêté.

Article 7 : Modifications

Toute modification apportée par le demandeur à l'installation, à son mode d'utilisation ou à son voisinage, aux conditions d'exploitation ou de remise en état, et de nature à entraîner un changement notable des éléments du dossier de demande d'autorisation, doit être portée avant sa réalisation à la connaissance du Préfet avec tous les éléments d'appréciation.

Le changement d'exploitant est soumis à autorisation dans les formes et sous les conditions prévues par les articles 18 et 23 -2 du décret du 21 septembre 1977 modifié.

Article 8 : Contrôles et analyses

Indépendamment des contrôles explicitement prévus dans le présent arrêté et ses éventuels compléments, l'inspection des installations classées peut demander, en cas de besoin, la réalisation, inopinée ou non, de prélèvements et des analyses des effluents liquides ou gazeux, de déchets ou de sols ainsi que l'exécution de mesures de niveaux sonores et vibrations. Ils seront exécutés par un organisme tiers qu'elle aura choisi à cet effet ou soumis à son approbation. Tous les frais occasionnés à cette occasion sont supportés par l'exploitant.

Article 9 : Fin d'exploitation

L'exploitant doit adresser, au moins six mois avant la date d'expiration de l'autorisation (ou à la fin des travaux d'exploitation si celle-ci est antérieure) une notification de fin d'exploitation en se conformant aux dispositions des articles 34-1 à 34-6 du décret du 21 septembre 1977 susvisé.

Article 10 : Accidents et incidents

L'exploitant est tenu de déclarer dans les meilleurs délais à l'inspection des installations classées, les accidents ou incidents survenus du fait des travaux. Il précise dans un rapport les origines et les causes du phénomène, les conséquences, les mesures prises pour y pallier et celles prises pour éviter qu'il ne se reproduise.

Les équipements abandonnés ne sont pas maintenus dans les unités. Toutefois, lorsque leur enlèvement est incompatible avec les conditions immédiates d'exploitation, des dispositions matérielles interdisent leur réutilisation.

DISPOSITIONS PARTICULIÈRES

Aménagements préliminaires

Article 11 : Information du public

L'exploitant est tenu, avant le début de l'exploitation, de mettre en place sur chacune des voies d'accès au chantier des panneaux indiquant en caractères apparents son identité, la référence de l'autorisation, l'objet des travaux et l'adresse de la mairie où le plan de remise en état du site peut être consulté.

Article 12 : Bornage

Préalablement à la mise en exploitation de la carrière, l'exploitant est tenu de placer :

- 1° des bornes en tous les points nécessaires pour déterminer le périmètre de l'autorisation,
- 2° le cas échéant, des bornes de nivellement permettant d'établir périodiquement des relevés topographiques du fond de fouille et des différentes zones remises en état.

Ces bornes doivent demeurer en place jusqu'à l'achèvement des travaux d'exploitation et de remise en état du site.

Article 13: Eaux de ruissellement

Lorsqu'il existe un risque pour les intérêts visés à l'article L 511-1 du Code de l'Environnement, un réseau de dérivation empêchant les eaux de ruissellement d'atteindre la zone en exploitation doit être mis en place à la périphérie de cette zone.

Article 14: Accès de la carrière

L'accès doit s'effectuer uniquement sur l'allée de "Douzon" équipée d'une voie de décélération ; les sorties sur la RD 911 en tourne à gauche sont interdites. Le détour par le giratoire de "Gouneau" est obligatoire.

Des panneaux A 14 signalant la présence de la carrière doivent être placés en des endroits appropriés sur la route départementale 911 et dans les deux sens de circulation.

L'accès à la voirie publique est aménagé de telle sorte qu'il n'aggrave pas la situation de risque pour la sécurité publique, et ce conformément aux préconisations de la Direction Départementale des Routes et de la Navigation au Conseil Général, en particulier :

l'exploitant devra revêtir en béton bitumineux 30 m de l'allée de « Douzon » et 30 m de l'antenne allant à « Rouby ».

Le plan de circulation dans la carrière doit être affichée en permanence à l'entrée de celle-ci.

Durant les heures d'activité, l'accès à la carrière doit être contrôlé. En dehors des heures ouvrées, cet accès doit être matériellement interdit.

L'accès de l'exploitation doit être interdit au public. En particulier, une clôture solide et efficace doit être mise en place autour des zones dangereuses, notamment des chantiers de découverte ou d'exploitation, des bassins de décantation, des installations de traitement, des convoyeurs non capotés. Des pancartes indiquant le danger doivent être apposées, d'une part sur le ou les chemins d'accès aux abords des travaux, d'autre part à proximité du périmètre clôturé.

Article 15: Déclaration de début d'exploitation et notification de la constitution des garanties financières

Dès que les aménagements mentionnés aux articles 11 à 14 ci-dessus ont été réalisés, l'exploitant est tenu d'adresser au Préfet, en trois exemplaires, la déclaration de début d'exploitation telle qu'elle est prévue à l'article 23-1 du décret n°77-1133 du 21 septembre 1977 susvisé. Celle-ci est accompagnée du document attestant la constitution des garanties financières conforme au modèle d'acte de cautionnement solidaire figurant en annexe de l'arrêté du 1^{er} février 1996 fixant le modèle d'attestation de la constitution de garanties financières prévue à l'article 23-3 du décret n° 77-1133 du 21 septembre 1977.

En outre, l'exploitant doit indiquer au Directeur Régional de l'Industrie, de la Recherche et de l'Environnement, conformément aux dispositions du Règlement Général des Industries Extractives, le nom de la personne physique chargée de la Direction Technique des Travaux.

Conduite de l'exploitation à ciel ouvert

Article 16: Déboisement et défrichage

Sans préjudice de la législation en vigueur, le déboisement et le défrichage éventuels des terrains sont réalisés progressivement, par phases correspondant aux besoins de l'exploitation.

Article 17: Technique de décapage, stockage des matériaux et des terres de découverte

Le décapage des terrains est limité au besoin des travaux d'exploitation.

Le décapage est réalisé de manière sélective, de façon à ne pas mêler les terres végétales constituant l'horizon humifère aux stériles. L'horizon humifère et les stériles sont stockés séparément et conservés intégralement pour la remise en état des lieux.

Afin de préserver leur valeur agronomique, les terres végétales sont stockées sur une hauteur inférieure à deux mètres. Ces stocks sont constitués par simple déversement sans circulation sur ces terres ainsi stockées.

Article 18: Patrimoine archéologique

En cas de découverte archéologique, préhistorique ou paléontologique fortuite, l'exploitant doit, conformément aux termes de la loi validée du 27 septembre 1941 portant règlement des fouilles archéologiques, de la loi du 17 juillet 2001 relative à l'archéologie préventive et de son décret d'application du 16 janvier 2002, avertir Monsieur le Conservateur Régional de l'Archéologie de la Circonscription d'Aquitaine - 54, Rue Magendie - 33074 BORDEAUX CEDEX (Tél. 05.57.95.02.33) - afin que toutes les mesures utiles à la sauvegarde et à l'étude des trouvailles

puissent être prises.

En particulier, l'exploitant doit :

- signaler immédiatement toute découverte : construction, fosses, sépultures, etc...
- conserver les objets retirés et les tenir à disposition du Service Régional de l'Archéologie,
- autoriser les visites des représentants mandatés de ce Service et permettre les prélèvements scientifiques.

Article 19: Epaisseur d'extraction

L'épaisseur maximale d'extraction est de 4,50 mètres.
La côte minimale NGF d'extraction est de 35,5 mètres.

Article 20: Distances limites et zones de protection

Les bords des excavations des carrières à ciel ouvert doivent être tenus à distance horizontale d'au moins dix mètres des limites du périmètre sur lequel porte l'autorisation, ainsi que de l'emprise des éléments de la surface dont l'intégrité conditionne le respect de la sécurité et de la salubrité publiques.

L'extraction des matériaux ne devra pas être effectuée dans l'espace de mobilité du Lot.

De plus, l'exploitation du gisement à son niveau le plus bas doit être arrêtée à compter du bord supérieur de la fouille à une distance horizontale telle que la stabilité des terrains voisins ne soit pas compromise. Cette distance doit prendre en compte la hauteur totale des excavations, la nature et l'épaisseur des différentes couches présentes sur toute cette hauteur.

Article 21: Plans

Il est établi un plan orienté de la carrière sur fond cadastral.

Sur ce plan doivent être reportés :

- les limites du périmètre sur lequel porte le droit d'exploiter ainsi que de ses abords, dans un rayon de 50 mètres,
- les zones en cours d'exploitation,
- les zones déjà exploitées non remises en état,
- les zones remises en état,
- les courbes de niveau ou cotes d'altitude des points significatifs,
- la position des bornes déterminant le périmètre de l'autorisation et, le cas échéant des bornes de nivellement.
- la position des éléments de la surface dont l'intégrité conditionne le respect de la sécurité et de la salubrité publiques et, s'il y a lieu, leur périmètre de protection institué en vertu de réglementations spéciales.

Ce plan doit être remis à jour au moins une fois par an, et transmis à l'Inspection des Installations Classées dans un délai d'un mois après son élaboration.

Article 22 : Extraction en nappe alluviale

Les extractions en nappe alluviale dans le lit majeur ne doivent pas faire obstacle à l'écoulement des eaux superficielles.

Article 23 : Exploitation en zone inondable :

La ceinture partielle et discontinue de merlons antibruit doit être rabattue au fur et à mesure de la remise en état de la carrière. Les berges seront constituées et aménagées conformément à la figure 4c de l'étude d'impact (page 28).

Les terres de découverte et des stocks de matériaux doivent être réduits au strict minimum nécessaire et implantés parallèlement au sens du courant, avec busage si nécessaire. Aucun déchet ou produit polluant ne doit être stocké.

Article 24 : Exploitation dans la nappe phréatique

Des zones de berges perméables doivent être maintenues en amont et en aval hydraulique de la carrière ; ces zones doivent être repérées sur un plan.

Le pompage de la nappe phréatique pour le décapage, l'exploitation et la remise en état des gisements de matériaux alluvionnaires est interdit.

Remise en état

Article 25 : Elimination des déchets et produits polluants

Les déchets et produits polluants résultants du fait de l'exploitation doivent être valorisés ou éliminés vers des installations dûment autorisées au fur et à mesure de l'avancement des travaux jusqu'à la fin de l'exploitation.

Article 26 : Remise en état du site

L'exploitant est tenu de remettre en état le site affecté par son activité, compte tenu des caractéristiques essentielles du milieu environnant.

La remise en état du site doit être achevée au plus tard trois mois avant l'échéance de l'autorisation, ou à la fin des travaux d'exploitation, si celle-ci est antérieure.

Elle doit comporter notamment les dispositions suivantes :

- la mise en sécurité des fronts de taille,
- le nettoyage de l'ensemble des terrains et, d'une manière générale, la suppression de toutes les structures n'ayant pas d'utilité après la remise en état du site,
- l'insertion satisfaisante de l'espace affecté par l'exploitation dans le paysage, compte tenu de la vocation ultérieure du site.

Les opérations de remise en état doivent être effectuées de façon coordonnée suivant les phases définies dans l'étude d'impact et au schéma d'exploitation joint à la demande et à l'arrêté. La phase n+1 ne peut être entamée que lorsque la phase n est remise en état.

L'exploitant doit notifier chaque phase de remise en état au Préfet.

La remise en état de la carrière doit être conduite conformément au schéma de remise en état annexé au présent arrêté, et aux propositions définies au chapitre 5.4 de l'étude d'impact.

Le plan d'eau du « site Est » doit être raccordé avec le lac des parcelles 68 et 69 situées au lieux-dits « Pièces de Gouneau ».

Article 27: Remblayage de la carrière

Le remblayage de la carrière ne doit pas nuire à la qualité et au bon écoulement des eaux.

Il est réalisé exclusivement avec les matériaux extraits du site

PRÉVENTION DES POLLUTIONS

Article 28: Dispositions générales

L'exploitant doit prendre les dispositions nécessaires dans la conduite de l'exploitation pour limiter les risques de pollution des eaux, de l'air ou des sols et de nuisance par le bruit et les vibrations et l'impact visuel.

Les voies de circulation internes et aires de stationnement des véhicules doivent être aménagées et entretenues.

Les véhicules sortant de l'installation ne doivent pas être à l'origine d'envols de poussières ni entraîner de dépôt de poussières ou de boues sur les voies de circulation publiques.

Article 29: Intégration dans le paysage

I - L'ensemble du site doit être maintenu propre et les bâtiments et installations entretenus en permanence.

Les abords de l'installation, placés sous le contrôle de l'exploitant, doivent être aménagés et maintenus en bon état de propreté. Notamment, les émissaires de rejet et leur périphérie doivent faire l'objet d'un soin particulier.

Les surfaces en dérangement (zones décapées, zones en exploitation, zones en cours de remise en état) doivent être chacune d'elles limitées au minimum afin de limiter l'impact paysager tout en permettant d'assurer la sécurité des travailleurs et la bonne valorisation du gisement.

Les matériaux stockés sur le site de la carrière ne peuvent être exclusivement que les matériaux du décapage, les matériaux valorisables ou les matériaux nécessaires à la remise en état.

II - Des mesures efficaces visant à réduire l'impact visuel doivent être adoptées, en particulier :

- la mise en place des plantations sera conduite conformément à l'étude paysagère jointe au dossier de demande d'autorisation,
- la hauteur des stocks de matériau doit être limitée,
- les talus doivent être engazonnés.

Ces aménagements sont à réaliser conformément aux descriptifs et plans fournis dans le dossier de demande d'autorisation.

Article 30: Pollution des eaux

Prévention des pollutions accidentelles

Les dispositions nécessaires doivent être prises pour qu'il ne puisse y avoir en utilisation normale ou en cas d'accident, déversement de matières dangereuses ou insalubres vers le milieu naturel, en particulier :

I – Le ravitaillement et l'entretien des engins de chantier doivent être réalisés sur une aire étanche entourée par un caniveau et reliée à un point bas étanche permettant la récupération totale des eaux ou des liquides résiduels.

II – Tout stockage d'un liquide susceptible de créer une pollution des eaux ou des sols doit être associé à une capacité de rétention dont le volume est au moins égal à la plus grande des deux valeurs suivantes :

- 100 % de la capacité du plus grand réservoir,
- 50 % de la capacité des réservoirs associés.

Cette disposition ne s'applique pas aux bassins de traitement des eaux résiduaires.

Lorsque le stockage est constitué exclusivement en récipients de capacité inférieure ou égale à 250 litres, la capacité de rétention peut être réduite à 20 % de la capacité totale des fûts associés sans être inférieure à 1 000 litres ou à la capacité totale lorsqu'elle est inférieure à 1 000 litres.

III - Les produits récupérés en cas d'accident de véhicule, en particulier, ne peuvent être rejetés et doivent être, soit réutilisés, soit éliminés comme les déchets.

Article 31: Pollution des eaux

Prélèvements d'eau

Dispositions générales

L'exploitant prend toutes les dispositions nécessaires dans la conception et l'exploitation des installations pour limiter la consommation d'eau.

Origine de l'approvisionnement en eau :

L'eau utilisée dans la carrière pour l'arrosage des pistes provient des plans d'eau créés lors de l'exploitation de la carrière.

L'ouvrage de prélèvement est constitué d'une pompe pouvant débiter **5,5 m³/h** :

Le volume maximal annuel autorisé de prélèvement d'eau est de **500 m³/an**.

Relevé des prélèvements d'eau :

Les installations de prélèvement d'eau sont munies d'un dispositif de mesure totalisateur. Ce dispositif est relevé semestriellement. Ces résultats sont portés sur un registre éventuellement informatisé tenu à la disposition de l'Inspection des Installations Classées.

Rejets d'eau dans le milieu naturel

Eaux de procédés des installations :

Il ne doit pas être utilisé d'eau pour le traitement des matériaux.

Eaux domestiques :

Les eaux utilisées pour les besoins domestiques proviennent de la nappe souterraine par pompage direct dans les plans d'eau.

Les eaux résiduaires doivent être traitées conformément à la réglementation en vigueur.

Eaux rejetées (eaux d'exhaure, eaux pluviales)

I - Les eaux canalisées rejetées dans le milieu naturel doivent respecter les prescriptions suivantes :

| PARAMÈTRES | CARACTÉRISTIQUES | NORME DE RÉFÉRENCE |
|------------------------------|------------------|--------------------|
| pH | 5,5 < pH < 8,5 | |
| Température | < 30 °C | |
| MEST | < 35 mg/l | NFT 90-105 |
| DCO sur effluent non décanté | < 125 mg/l | NFT 90-101 |
| Hydrocarbures | < 10 mg/l | NFT 90-114 |

Ces valeurs limites doivent être respectées pour tout échantillon prélevé proportionnellement au débit sur 24 heures ; en ce qui concerne les matières en suspension, la demande chimique en oxygène et les hydrocarbures, aucun prélèvement instantané ne doit dépasser le double de ces valeurs limites.

La modification de couleur du milieu récepteur, mesurée en un point représentatif de la zone de mélange selon la norme NF T 90-034, ne doit pas dépasser 100 mg Pt/l.

II - Le ou les émissaires éventuels doivent être équipés d'un canal de mesure du débit et d'un dispositif de prélèvement.

III- Les eaux d'exhaure, pluviales ou de ruissellement doivent être rejetées dans le réseau de fossés à proximité du site.

Surveillance des eaux souterraines :

L'exploitant constitue, en liaison avec un hydrogéologue extérieur, un réseau de surveillance de la qualité des eaux souterraines comportant au moins :

- deux piézomètres situés en aval de l'établissement par rapport au sens d'écoulement de la nappe,
- un piézomètre en amont.

Une fois par an (alternativement en périodes de basses et de hautes eaux) et quotidiennement pendant une semaine après chaque incident notable (débordement de bacs, fuite de conduite, etc...), des relevés du niveau piézométrique de la nappe et des prélèvements d'eau sont réalisés dans ces puits.

Des analyses sont effectués sur les prélèvements visés à l'alinéa ci-dessus sur les paramètres énoncés ci-après : pH, M.E.S., D.C.O., hydrocarbures.

Les résultats des mesures prescrites sont tenus à la disposition de l'inspection des installations classées et du service chargé de la police des eaux souterraines. Toute anomalie leur est signalée dans les meilleurs délais.

Surveillance des sols :

L'exploitant doit assurer la surveillance de la propreté des sols du site, en vue de garantir la qualité des eaux souterraines. L'inspection des installations classées peut demander à l'exploitant toute investigation pour analyser la pollution éventuelle des sols, et le cas échéant, les mesures prises ou envisagées pour y remédier.

Article 32: Pollution de l'air

I - L'exploitant doit prendre les dispositions utiles pour éviter l'émission et la propagation des poussières. Des arrosages des pistes au moyen d'un camion citerne seront effectués lors des périodes sèches.

II - Les dispositifs de limitation d'émission des poussières résultant du fonctionnement de l'installation de criblage sont aussi complets et efficaces que possible.

Article 33: Incendie et explosion

L'installation de criblage et les engins de chantier doivent être pourvus d'équipements de lutte contre l'incendie adaptés et conformes aux normes en vigueur. Ces matériels doivent être maintenus en bon état et vérifiés au moins une fois par an.

Article 34: Déchets

Les diverses catégories de déchets doivent être collectées séparément puis valorisées ou éliminées vers des installations dûment autorisées. Les dispositions nécessaires sont prises pour limiter les quantités de déchets produits, notamment en effectuant toutes les opérations de valorisation possibles.

Tout brûlage de déchets à l'air libre est strictement interdit.

Article 35: Bruits et vibrations

Les installations et l'exploitation de la carrière doivent être conduites de façon que leur fonctionnement ne puisse être à l'origine de bruits aériens ou de vibrations mécaniques nuisibles pour la santé du voisinage ou susceptibles de compromettre sa sécurité ou de constituer une gêne pour sa tranquillité.

L'exploitant doit mettre en place des merlons anti bruit conformément au dossier de demande d'autorisation.

Article 36: Bruits

Les bruits émis par la carrière sont fixés par l'arrêté ministériel du 23 janvier 1997 relatif à la limitation des bruits émis dans l'environnement.

Les véhicules de transport, les matériels de manutention et les engins de chantier utilisés à l'intérieur de l'établissement, et susceptibles de constituer une gêne pour le voisinage, sont conformes à la réglementation en vigueur (les engins de chantier doivent répondre aux dispositions du décret n° 95-79 du 23 janvier 1995 et des textes pris pour son application).

L'usage de tous appareils de communication par voie acoustique hors avertisseur de recul des engins (sirènes, avertisseurs, haut-parleurs, etc...) gênant pour le voisinage est interdit, sauf si leur emploi est exceptionnel et réservé à la prévention ou au signalement d'incidents graves ou d'accidents.

Le contrôle des niveaux acoustiques dans l'environnement se fait en se référant au tableau qui fixe les valeurs correspondantes des niveaux acoustiques limites admissibles :

| Point de mesure | emplacement | Niveaux-limites admissibles de bruit en dB(A) | |
|-------------------------|---------------------|---|--|
| | | période allant de 7 h à 22 h (sauf dimanches et jours fériés) | période allant de 22 h à 7 h ainsi que les dimanches et jours fériés |
| Voir figure 23 page 125 | limite de propriété | dB(A) | pas d'activité |
| Site Est | point B6 | 70 | |
| Site Est | point B5 | 67 | |
| Site Est | point B4 | 62,5 | |
| Site Ouest | point B2 | 60,5 | |
| Site Ouest | point B1 | 69 | |

Les émissions sonores de l'établissement n'engendrent pas une émergence supérieure aux valeurs admissibles fixées dans le tableau ci-après, dans les zones à émergence réglementée :

| Niveau de bruit ambiant existant dans les zones à émergence réglementée (incluant le bruit de l'établissement) | Émergence admissible pour la période allant de 7 h à 22 h (sauf dimanches et jours fériés) | Émergence admissible pour la période allant de 22 h à 7 h (ainsi que les dimanches et jours fériés) |
|--|--|---|
| Supérieure à 35 dB(A) et inférieur ou égal à 45 dB(A) | 6 dB(A) | Pas d'activité |
| Supérieure à 45 dB(A) | 5 dB(A) | Pas d'activité |

L'inspection des installations classées peut demander que des contrôles ponctuels ou une surveillance périodique de la situation acoustique soient effectués par un organisme ou une personne qualifiés dont le choix est soumis à son approbation. Les frais sont supportés par l'exploitant.

L'inspection des installations classées peut demander à l'exploitant de procéder à une surveillance périodique de l'émission sonore en limite de propriété de l'installation classée. Les résultats des mesures sont tenus à la disposition de l'inspection des installations classées.

Un contrôle des niveaux sonores doit être effectué dès l'ouverture de la carrière et ensuite tous les 3 ans, à ses frais par une personne ou un organisme qualifiés choisi après accord de l'Inspection des Installations Classées. Cette mesure est réalisée selon la méthode fixée à l'annexe de l'arrêté du 23 janvier 1997 susvisé.

Préalablement à cette mesure, l'exploitant soumet pour accord à l'Inspection des Installations Classées le programme de celle-ci incluant notamment toutes précisions sur la localisation des emplacements prévus pour l'enregistrement des niveaux sonores. Ces emplacements sont définis de façon à apprécier le respect des valeurs limite d'émergence dans les zones où elle est réglementée. Les résultats et l'interprétation des mesures sont tenus à la disposition de l'Inspection des Installations Classées.

Article 37: Vibrations

Les prescriptions de la circulaire n° 86-23 du 23 juillet 1986 relative aux vibrations mécaniques émises dans l'environnement par les installations classées pour la protection de l'environnement sont applicables.

Article 38: Transport des matériaux

Le transport des matériaux doit s'effectuer intégralement et directement depuis l'allée de «Douzon» équipée d'une voie de décélération. Les sorties sur la RD 911 en tourne à gauche sont interdites. Le détour par le giratoire de « Gouneau » est obligatoire.

GARANTIES FINANCIÈRES

Article 39 : Garanties financières

L'exploitant doit remplir l'obligation de constitution de garanties financières prescrite par l'article L.516-1 du Code de l'Environnement dans les conditions suivantes :

39.1 - Montant des garanties financières

L'exploitation visée par le présent arrêté est divisée en périodes quinquennales. Compte tenu du phasage d'exploitation et de réaménagements décrit dans le dossier de demande d'autorisation et des conditions de remise en état fixées dans le présent arrêté, le montant des garanties financières retenu à ce jour est égal au montant maximal, calculé par période quinquennale, nécessaire pour effectuer le réaménagement correspondant à la dite période. Ce montant est fixé à :

- 1^{ère} période d'exploitation et réaménagement (de la date de publication de la déclaration de début de travaux à 5 ans après cette même date) : 65 669 Euros TTC
- 2^{ème} période d'exploitation et réaménagement (de 5 ans après la date de publication de la déclaration de début de travaux à 10 ans après cette même date) : 69 433 Euros TTC

En toute période l'exploitant doit être en mesure de justifier l'existence d'une caution solidaire telle que prévue par la réglementation et d'un montant au moins égal à la somme correspondante fixée ci-dessus. Notamment, le document correspondant doit être disponible sur le site de la carrière ou sur un site proche et l'inspecteur des installations classées peut en demander communication lors de toute visite.

Le document attestant la constitution des garanties financières doit être conforme à l'arrêté interministériel du 1^{er} février 1996 et indiquer dans son article 2 le montant maximum du cautionnement correspondant à la période concernée par ce cautionnement. Conformément aux dispositions de l'article 16 du présent arrêté, ce document est joint à la déclaration de début d'exploitation.

Le montant doit être ajusté conformément à l'arrêté ministériel du 9 février 2004 (JO du 31 mars 2004).

39.2 - Augmentation des garanties financières

Toute modification de l'exploitation conduisant à une augmentation du coût de remise en état nécessite une révision du montant de référence des garanties financières.

39.3 - Renouvellement et actualisation des garanties financières

Compte tenu de la date d'échéance des garanties financières telle qu'elle figure au document transmis en début d'exploitation ou de la date d'échéance de tout document postérieur renouvelant ces garanties, et au moins 6 mois avant cette date, l'exploitant adresse au Préfet un nouveau

document conforme à l'arrêté interministériel du 1er février 1996 susvisé, attestant du renouvellement et de l'actualisation éventuelle de ces garanties pour une nouvelle période.

Le montant des garanties financières fixé à l'article 39.1 ci-dessus est indexé sur l'indice TP 01 publié par l'INSEE. L'indice TP 01 de référence est l'indice **507,1**, dernier indice connu, correspondant au mois de juin de l'année 2004. L'actualisation du montant des garanties financières en fonction de l'évolution de cet indice interviendra chaque fois que l'un des deux termes suivants sera atteint :

- début d'une nouvelle période quinquennale telle que définie à l'article 45.1 ci-dessus
- augmentation de cet indice supérieure à 15 % pour la période courant depuis la dernière actualisation.

Dans les deux cas, l'actualisation des garanties financières sera faite à l'initiative de l'exploitant, sans que l'administration ait à le demander. Lorsque cette actualisation n'est pas prise en compte dans toute attestation de renouvellement de garanties financières qui se trouverait concernée, ou est prise en compte de façon insuffisante, ce document ne remplit pas les conditions visées à l'article 39.1 ci-dessus. Dans ce cas, l'exploitant peut faire l'objet de sanctions administratives et pénales prévues à l'article 45.5 ci-dessous.

Le montant des garanties financières sera ajusté selon la formule suivante :

$$C_n = C_r \times \frac{\text{Index}_n \times (1 + \text{TVA}_n)}{\text{Index}_r \times (1 + \text{TVA}_r)}$$

C_n = Montant actualisé correspondant au montant des garanties financières à provisionner et figurant dans le document d'attestation de la constitution de garanties financières

C_r = Montant de référence des garanties financières

Index_n = Indice TP01 au moment de la constitution du document d'attestation de la constitution des garanties financières

Index_r = Indice TP01 de juin 2004 : **507,1**.

TVA_n = Taux de TVA applicable au moment de la constitution du document d'attestation de la constitution des garanties financières

TVA_r = Taux de TVA applicable en juin 2004 : **0,196**

Lorsque la quantité de matériaux extraits est sensiblement inférieure aux prévisions utilisés pour le calcul des garanties financières figurant à l'article 39.1 ci-dessus, et lorsqu'un nouveau calcul de ces garanties financières aboutit à un résultat au moins inférieur de 25 % au chiffre figurant à l'article 39.1, l'exploitant peut demander au préfet, pour les périodes quinquennales suivantes une révision de ces chiffres. Dans ce cas, l'exploitant adresse au Préfet une demande accompagnée d'un dossier technique justificatif, au moins 10 mois avant le terme de la période quinquennale en cours.

Toute modification des conditions d'exploitation conduisant à l'augmentation du montant des garanties financières doit être portée sans délai à la connaissance du Préfet et ne peut intervenir avant la fixation du montant de celles-ci par arrêté complémentaire et la fourniture de l'attestation correspondante par l'exploitant.

39.4 - Appel des garanties financières

Le Préfet fait appel à l'organisme de caution solidaire ayant fourni l'attestation de garanties financières :

- soit en cas de non-respect des prescriptions du présent arrêté préfectoral en ce qui concerne la remise en état, après que la mesure de consignation prévue à l'article L.514-1 du Code de l'Environnement ait été exécutoire ;
- soit en cas de disparition physique (personnes physiques) ou juridique (sociétés) de l'exploitant et d'absence de remise
- en état conforme au présent arrêté.

39.5 - Sanctions administratives et pénales

L'absence de garanties financières, par défaut de production par l'exploitant de l'attestation de garanties financières initiale ou l'attestation de renouvellement visée à l'article 39.3 ci-dessus, entraîne la suspension de l'activité, après mise en œuvre des modalités prévues à l'article L.514-1-I - 3° du Code de l'Environnement.

Toute infraction aux dispositions du présent arrêté relative à la remise en état constitue, après mise en demeure, un délit tel que prévu et réprimé par l'article L.514-1-1 du Code de l'Environnement.

DISPOSITIONS DIVERSES

Article 40 : Annulation, déchéance

Le présent arrêté cessera de produire effet si l'installation n'a pas été mise en service dans le délai de **trois ans** ou n'a pas été exploitée durant **deux années** consécutives, sauf le cas de force majeure.

Article 41 : Sanctions

L'inobservation des dispositions de l'arrêté ministériel du 22 septembre 1994 ou du présent arrêté est passible des sanctions administratives et pénales prévues par le Code de l'Environnement et le décret du 21 septembre 1977 susvisés.

Le retrait peut également être prononcé en cas d'inobservation d'un engagement pris lors de la demande d'autorisation.

Article 42 : Remise en état des voiries

La contribution de l'exploitant à la remise en état de voiries départementales et communales reste fixée par les textes législatifs et réglementaires en vigueur relatifs à la voirie des collectivités locales.

Article 43: Droits des tiers

Les droits des tiers sont et demeurent réservés.

Article 44: Délais et voies de recours

Le présent arrêté peut être déféré au Tribunal Administratif de Bordeaux par le demandeur ou l'exploitant dans un délai de deux mois, et dans un délai de six mois par les tiers, à compter de la publication de la déclaration de début d'exploitation.

Article 45: Information

Le présent arrêté sera notifié à la Société EUROVIA Aquitaine. Une copie de l'arrêté d'autorisation est déposée en mairie de Le Temple sur Lot et peut y être consultée.

Un extrait du présent arrêté énumérant notamment les prescriptions auxquelles l'installation est soumise, est affiché à la mairie de Le Temple sur Lot pendant une durée minimum d'un mois ; procès-verbal de l'accomplissement de ces formalités est dressé par les soins du Maire.

Le même extrait est affiché en permanence de façon visible dans l'installation par les soins du bénéficiaire de l'autorisation.

Un avis relatif à cette autorisation sera inséré, par les soins de l'Autorité Préfectorale, aux frais de l'exploitant, dans deux journaux locaux ou régionaux diffusés dans tout le département.

Le présent arrêté est inséré au recueil des actes administratifs de la Préfecture.

Article 46 :

M. le Secrétaire Général de la Préfecture de Lot et Garonne, Mme la Sous-Préfète de Villeneuve sur Lot, M. le Maire du Temple sur Lot, M. le Directeur Régional de l'Industrie, de la Recherche et de l'Environnement, Les Inspecteurs des Installations Classées placés sous son autorité, sont chargés, chacun en ce qui le concerne, de l'application du présent arrêté dont une ampliation leur sera adressée ainsi qu'à la Société EUROVIA Aquitaine.

Agén, le 09 FEV. 2006

Pour le Préfet,
Le Secrétaire Général,

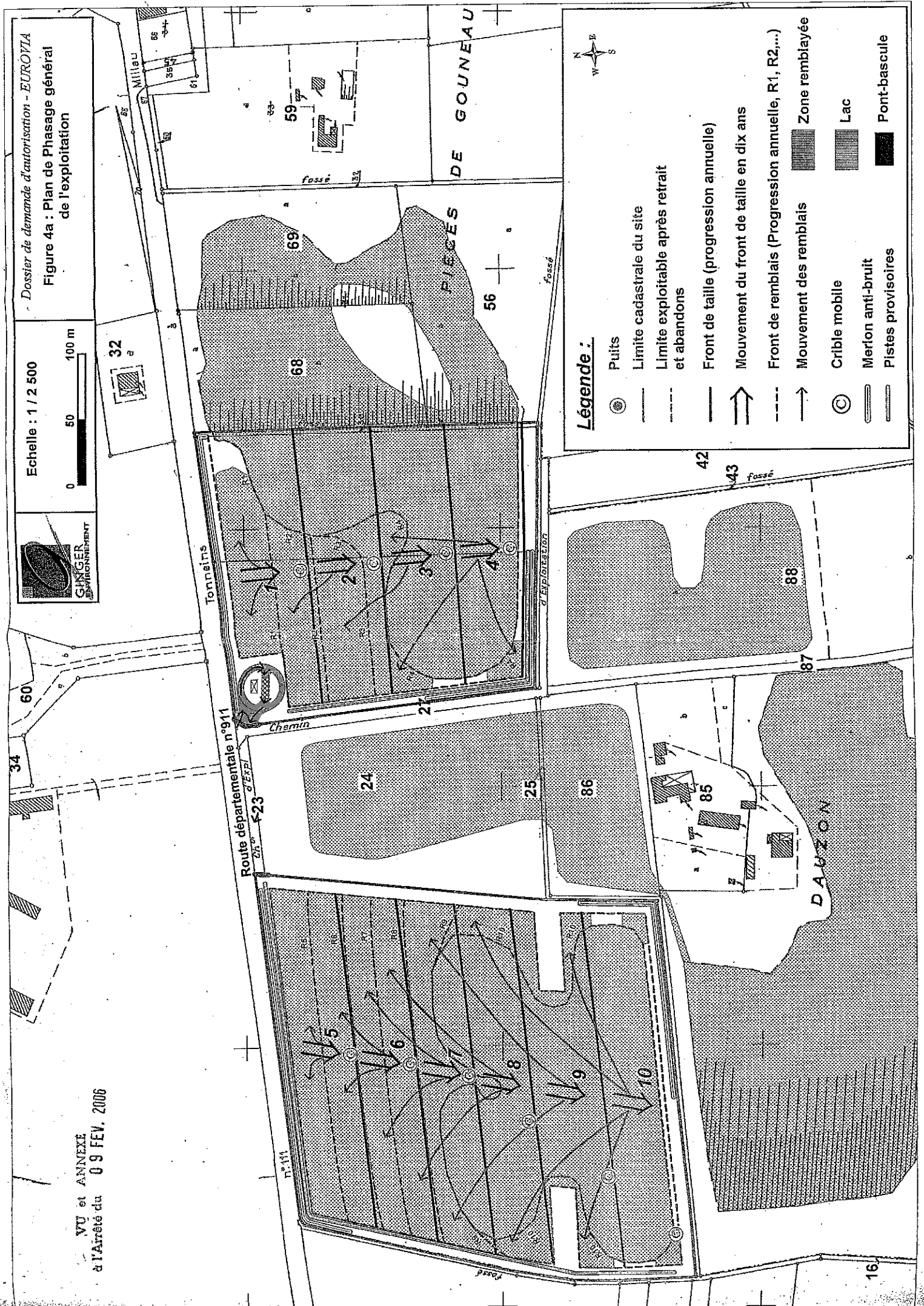

Laurent BERNARD.



Echelle : 1 / 2 500



Dossier de demande d'autorisation - EUROVIA
Figure 4a : Plan de Phasage général
de l'exploitation



Légende :

- Puits
- Limite cadastrale du site
- Limite exploitable après retrait et abandons
- Front de taille (progression annuelle)
- Mouvement du front de taille en dix ans
- Front de remblais (Progression annuelle, R1, R2,...)
- Mouvement des remblais
- Zone remblayée
- Crible mobile
- Merlon anti-bruit
- Pistes provisoires
- Lac
- Pont-bascule

Dossier de demande d'autorisation - EUROVIA
 Figure n° : **Projet de retrait et d'abandon des piézomètres**
PLAN CADASTRAL

Echelle : 1 / 2 000

0 50 100 m

SERVICE DE L'URBANISME

VU et ANNEXÉ
 à l'Arrêté du **09 FEV. 2006**

- Legende :**
- Limite cadastrale du site
 - - - Limite exploitable après retrait et abandons
 - ⊙ Parcelle concernée par la demande
 - ⊙ Implantation du piézomètre amont
 - ⊙ Implantation des piézomètres aval

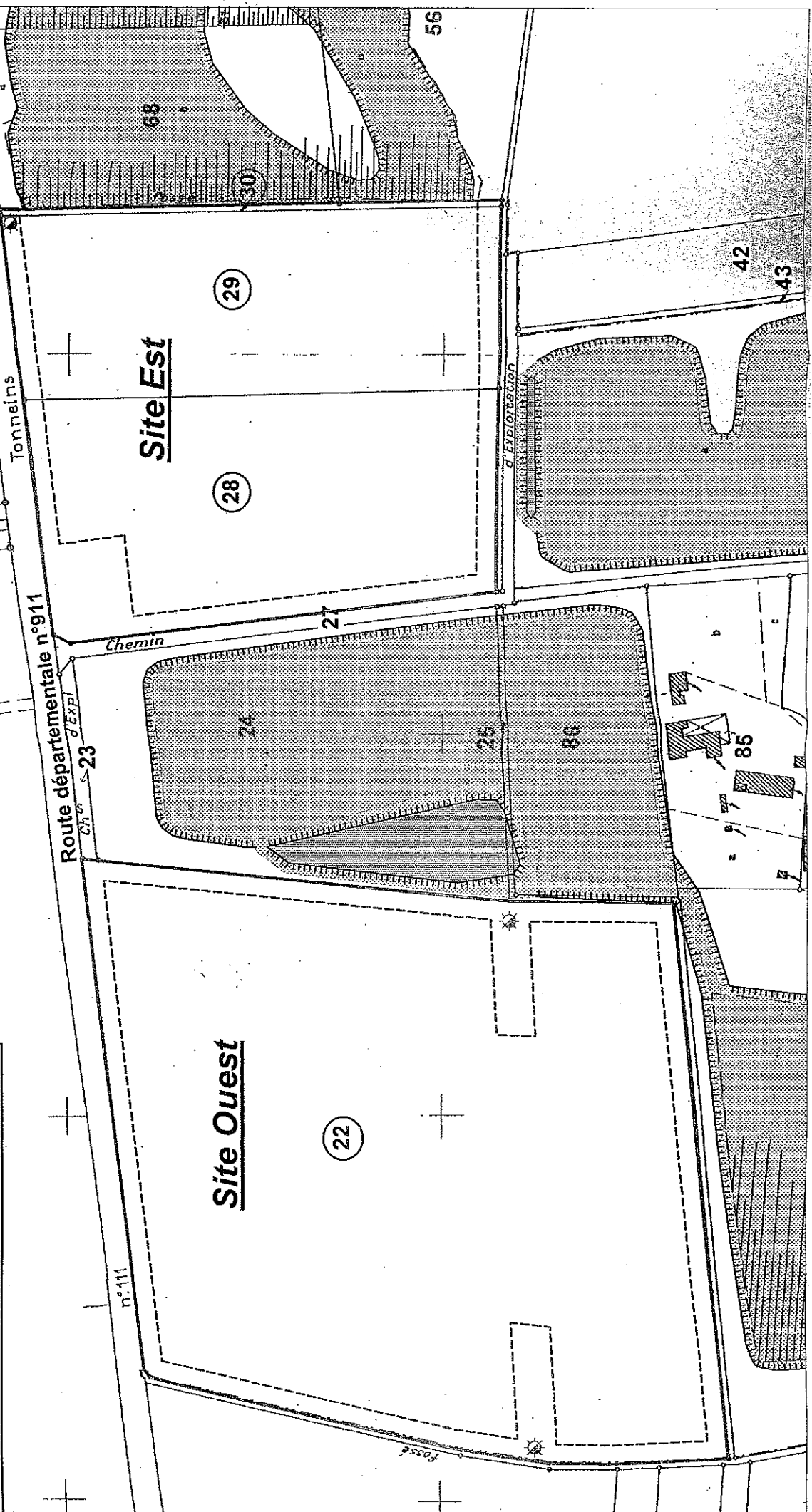


Schéma de remise en état

VU et ANNEXÉ
à l'Arrêté du 09 FEV. 2006

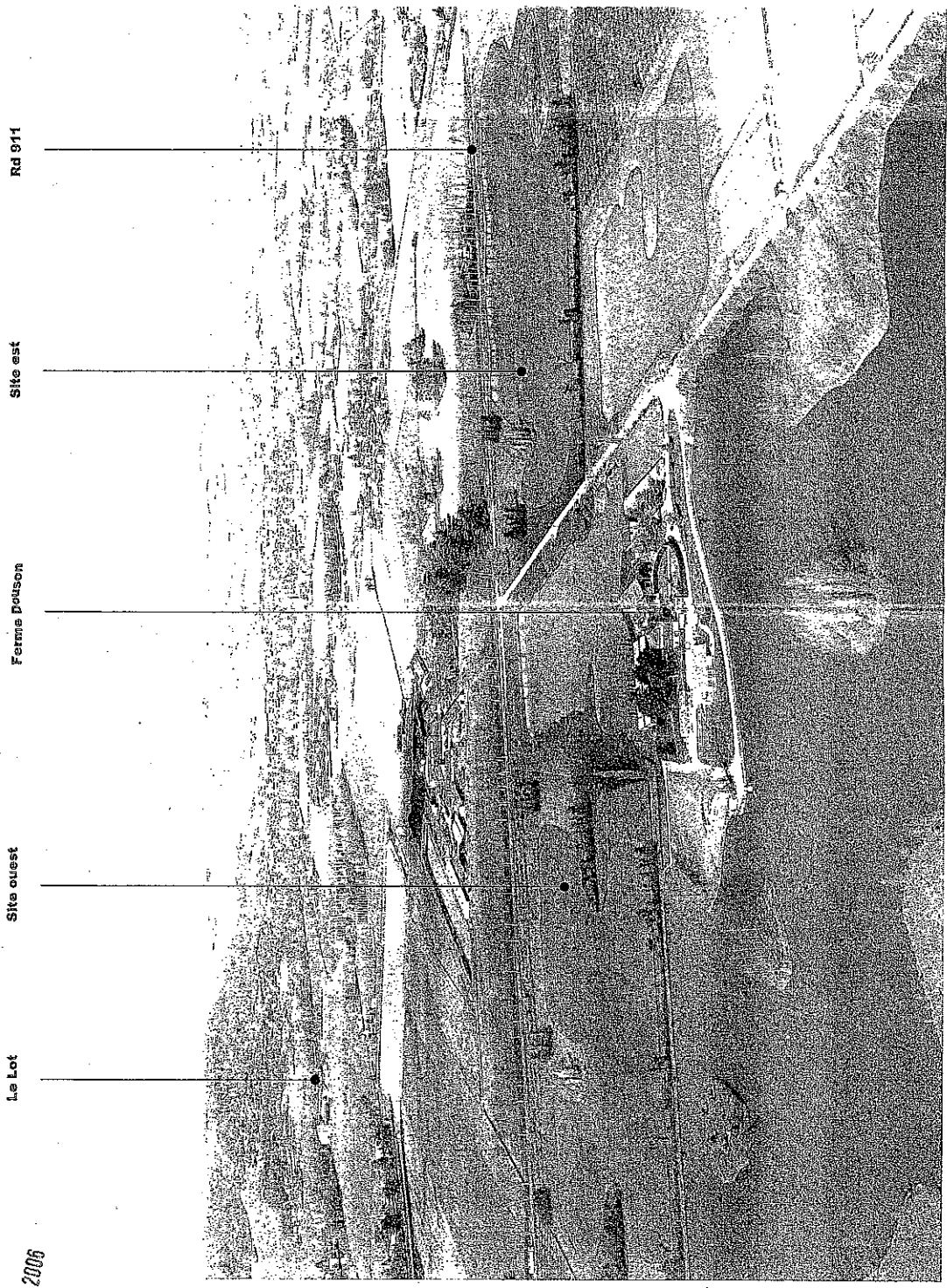


Figure 28 : Photomontage depuis le sud [photo : mars 2005]

Figure 31 : Photomontage depuis le nord [photo : mai 2004]

RD 911

Site ouest

Ferme de Ebroc

Site est

