



PRÉFET DE LA CORRÈZE

Préfecture  
Direction des relations avec les collectivités locales  
Bureau de l'urbanisme et du cadre de vie

INSTALLATIONS CLASSEES POUR LA PROTECTION DE  
L'ENVIRONNEMENT

Arrêté préfectoral complémentaire  
Société SORECFER à Brive-la-Gaillarde

**Le préfet de la Corrèze,  
Chevalier de l'ordre national du Mérite,**

- Vu** le code de l'environnement et notamment son titre 1<sup>er</sup> du livre V ;  
**Vu** les articles L. 513-1, R. 513-1 et R. 513-2 du code de l'environnement ;  
**Vu** les articles R. 512-31 et R. 512-33 du code de l'environnement ;  
**Vu** le décret n° 2004-374 du 29 mai 2004 modifié relatif aux pouvoirs des Préfets, à l'organisation et à l'action des services de l'État dans les régions et départements ;  
**Vu** le décret n° 2010-369 du 13 avril 2010 modifiant la nomenclature des installations classées exerçant une activité de traitement des déchets ;  
**Vu** l'arrêté ministériel du 2 février 1998 modifié relatif aux prélèvements et à la consommation d'eau ainsi qu'aux émissions de toute nature des ICPE soumises à autorisation ;  
**Vu** l'arrêté ministériel du 4 octobre 2010 modifié relatif à la prévention des risques accidentels au sein des installations classées pour la protection de l'environnement soumises à autorisation ;  
**Vu** l'arrêté ministériel du 29 février 2012 fixant le contenu des registres mentionnés aux articles R. 541-43 et R. 541-46 du code de l'environnement ;  
**Vu** l'arrêté ministériel du 7 juillet 2009 relatif aux modalités d'analyse dans l'air et dans l'eau dans les installations classées et aux normes de référence ;  
**Vu** l'arrêté préfectoral d'autorisation du 5 juillet 2006 délivré à la société SORECFER pour l'établissement qu'elle exploite sur le territoire de la commune de Brive-la-Gaillarde ;  
**Vu** la demande présentée le 1<sup>er</sup> avril 2011 par la société SORECFER en vue d'obtenir le bénéfice de l'antériorité pour les installations qu'elle exploite sur le territoire de la commune de Brive-la-Gaillarde ;  
**Vu** la réponse favorable de Monsieur le Préfet de la Corrèze en date du 4 avril 2011, accordant le bénéfice de l'antériorité pour les installations exploitées par la société SORECFER sur le territoire de la commune de Brive-la-Gaillarde ;  
**Vu** la demande présentée le 2 octobre 2012 par la société SORECFER déclarant une extension de capacité de ses installations exploitées sur le territoire de la commune de Brive-la-Gaillarde et sollicitant en conséquence la mise à jour des prescriptions de l'arrêté préfectoral d'autorisation du 5 juillet 2006 susvisé ;  
**Vu** le dossier déposé à l'appui de sa demande le 2 octobre 2012 et complété en dernier ressort le 24 novembre 2014 ;  
**Vu** la circulaire du 24 décembre 2010 relative aux modalités d'application des décrets n° 2009-1341, 2010-369 et 2010-875 modifiant la nomenclature des installations classées exerçant une activité de traitement des déchets ;  
**Vu** la circulaire du 14 mai 2012 sur l'appréciation des modifications substantielles au titre de l'article R. 512-33 du code de l'environnement ;  
**Vu** le rapport et les propositions en date du 5 février 2015 de l'inspection des installations classées ;  
**Vu** l'avis en date du 18 février 2015 du CODERST au cours duquel le demandeur a été entendu ;  
**Vu** le projet d'arrêté porté le 21 février 2015 à la connaissance du demandeur ;

**Considérant** les modifications de la nomenclature des installations classées introduites notamment par le décret n° 2010-369 du 13 avril 2010 susvisé ;

**Considérant** que les conditions d'aménagement et d'exploitation ainsi que les modalités d'implantation décrites dans le dossier du 15 octobre 2012, complété le 25 novembre 2014 et notamment :

- la création d'un bâtiment couvert dédié au stockage de tournures et copeaux métalliques susceptibles de contenir des résidus d'huiles solubles et la capacité de rétention installée pour retenir ces résidus,
- la réhabilitation d'un bassin de rétention des eaux pluviales et eaux d'extinction permettant de contenir sur site toute pollution éventuelle et de toute nature,
- la création d'une zone couverte dédiée au stockage avant expédition des déchets dangereux,

permettent de limiter les inconvénients et dangers présentés par l'extension de capacité réalisée sur le site, au regard des intérêts mentionnés à l'article L. 511-1 du code de l'environnement ;

**Considérant** que les mesures imposées à l'exploitant dans le présent arrêté sont de nature à prévenir les nuisances et les risques présentés par les installations ;

**Considérant** qu'en application de l'article R. 512-33 du code de l'environnement et compte-tenu des précisions apportées par la circulaire du 14 mai 2012 susvisée, l'extension de capacité des installations exploitées par la société SORECFER sur le territoire de Brive-la-Gaillarde peut être estimée non substantielle au sens de l'article R. 512-33 du code de l'environnement ;

**Considérant** qu'il convient, eu égard aux modifications de la nomenclature des installations classées et à l'extension de capacité réalisée, en application des articles R. 512-33 et R. 513-2 du code de l'environnement, de fixer des prescriptions complémentaires dans les formes prévues à l'article R. 512-31 du code de l'environnement ;

Le pétitionnaire entendu,

Sur proposition du Secrétaire Général de la préfecture,

## ARRÊTE

---

### TITRE 1 – PORTÉE DE L'AUTORISATION ET CONDITIONS GÉNÉRALES

---

#### CHAPITRE 1.1 BÉNÉFICIAIRE ET PORTÉE DE L'AUTORISATION

##### Article 1.1.1. Exploitant titulaire de l'autorisation

La société SORECFER, dont le siège social est situé ZAC Ouest, 4 rue Alfred Deshors 19100 Brive-la-Gaillarde est autorisée, sous réserve du respect des prescriptions définies par le présent arrêté, à exploiter sur le territoire de la commune de Brive-la-Gaillarde, au 4 rue Alfred Deshors ZAC Ouest 19100 Brive-la-Gaillarde, les installations détaillées dans les articles suivants.

##### Article 1.1.2. Modifications et compléments apportés aux prescriptions des actes antérieurs

Les prescriptions de l'arrêté préfectoral du 5 juillet 2006 sont abrogées et remplacées par les dispositions du présent arrêté.

##### Article 1.1.3. Installations non visées par la nomenclature ou soumises à déclaration ou soumises à enregistrement

Les prescriptions du présent arrêté s'appliquent également aux autres installations ou équipements exploités dans l'établissement, qui, mentionnés ou non dans la nomenclature, sont de nature par leur proximité ou leur connexité avec une installation soumise à autorisation à modifier les dangers ou inconvénients de cette installation.

Les dispositions des arrêtés ministériels existants relatifs aux prescriptions générales applicables aux installations classées soumises à déclaration sont applicables aux installations classées soumises à déclaration incluses dans l'établissement dès lors que ces installations ne sont pas régies par le présent arrêté préfectoral d'autorisation.

Les dispositions des arrêtés ministériels existants relatifs aux prescriptions générales applicables aux installations classées soumises à enregistrement sont applicables aux installations classées soumises à enregistrement incluses dans l'établissement dès lors que ces prescriptions générales ne sont pas contraires à celles fixées dans le présent arrêté.

##### Article 1.1.4. Agrément des installations

Sans-objet.

## CHAPITRE 1.2 NATURE DES INSTALLATIONS

### Article 1.2.1. Liste des installations concernées par une rubrique de la nomenclature des installations classées

Rubrique	Alinéa	A, D, DC, NC	Libellé de la rubrique (activité)	Nature de l'installation	Critère de classement	Seuil du critère	Unité du critère	Volume autorisé	Unités du volume autorisé
2713	1	A	Installation de transit, regroupement ou tri de métaux ou de déchets de métaux non dangereux, d'alliage de métaux ou de déchets d'alliage de métaux non dangereux	Zones couvertes – bâtiment de stockage et de tri : 1 820 m <sup>2</sup> – bâtiment de stockage des tournures : 1 200 m <sup>2</sup> – bâtiment de vidage et de triage : 120 m <sup>2</sup>  Aires extérieures – plate-forme de stockage : 1 250 m <sup>2</sup> – plate-forme de stockage des ferrailles : 4 000 m <sup>2</sup> – stockages en bennes et zones de vidage : 3 700 m <sup>2</sup>	Surface	1 000	m <sup>2</sup>	12 090	m <sup>2</sup>
2718	1	A	Installation de transit, regroupement ou tri de déchets dangereux ou préparations dangereuses mentionnées à l'article R. 511-10 du code de l'environnement	– Stockage de batteries : 25 tonnes – Stockage de déchets dangereux divers en géobox de 600 l ou GRV de 1 000 l : 9 tonnes	Quantité susceptible d'être présente	1	t	34	t
2791	1	A	Installation de traitement de déchets non dangereux	– Presse / cisaille thermique : 40 t / jour – 3 postes de découpe au plasma : 10 t / jour	Quantité de déchets traités	10	t / j	50	t / j
2710	1 - b	DC	Installations de collecte de déchets dangereux apportés par le producteur initial de ces déchets	4 géobox de 600 kg chacun soit 2400 kg	Quantité susceptible d'être présente	1	t	2,4	t
2710	2 - c	DC	Installations de collecte de déchets non dangereux apportés par le producteur initial de ces déchets	3 alvéoles (box) de stockage de 90 m <sup>3</sup> chacune soit 270 m <sup>3</sup>	Volume susceptible d'être présent	100	m <sup>3</sup>	270	m <sup>3</sup>
2711	2	DC	Installation de transit, regroupement ou tri de déchets d'équipements électriques et électroniques (D3E)	Transit de D3E en palettes ou géobox	Volume susceptible d'être entreposé	100	m <sup>3</sup>	800	m <sup>3</sup>
1220	-	NC	Emploi et stockage d'oxygène	Deux bouteilles contenant 11 kg chacune	Quantité susceptible d'être présente	2	t	0,022	t
1418	-	NC	Stockage ou emploi d'acétylène	Deux bouteilles contenant 9 kg chacune	Quantité susceptible d'être présente	100	kg	18	kg
1432	2	NC	Stockage de liquides inflammables visés à la rubrique 1430	– 1 cuve enterrée, double enveloppe avec détecteur de fuite contenant 8 m <sup>3</sup> de gazole et 3 m <sup>3</sup> de fioul domestique – 1 cuve aérienne double enveloppe avec détecteur de fuite contenant 3 m <sup>3</sup> de fioul domestique	Capacité équivalente totale	10	m <sup>3</sup>	1,04	m <sup>3</sup>
1435	-	NC	Stations-service	3 pompes de distribution associées aux stockages définis ci-dessus	Volume annuel de carburant distribué	100	m <sup>3</sup>	40	m <sup>3</sup>

A (Autorisation) ou D (Déclaration) ou DC (Déclaration avec Contrôle périodique) ou NC (Non Classé)

Volume autorisé : éléments caractérisant la consistance, le rythme de fonctionnement, le volume des installations ou les capacités maximales autorisées



### Article 1.2.2. Situation de l'établissement

Les installations autorisées sont situées sur les communes, parcelles et lieux-dits suivants :

Communes	Parcelles	Lieux-dits
Brive-la-Gaillarde	474 et 550, section EP	ZAC de Brive-Ouest

Les installations citées à l'article 1.2.1 ci-dessus sont reportées avec leurs références sur le plan de situation de l'établissement annexé au présent arrêté.

### Article 1.2.3. Autres limites de l'autorisation

#### Article 1.2.3.1. Dispositions générales

La surface occupée par les installations, voies, aires de circulation, et plus généralement, la surface concernée par les travaux de réhabilitation à la fin d'exploitation reste inférieure à 30 000 m<sup>2</sup>.

Le site est clôturé de manière à interdire toute entrée non autorisée et dispose d'un système d'alarme anti-intrusion.

Un accès routier principal est aménagé pour les conditions normales de fonctionnement du site, tout autre accès devant être réservé à un usage secondaire ou exceptionnel. Les issues sont fermées en dehors des heures de réception des déchets à réceptionner ou à traiter. Ces heures de réception sont indiquées à l'entrée du site.

#### Article 1.2.3.2. Limites relatives au transit, regroupement ou tri de déchets dangereux

Les déchets admis sur le site et relevant de la rubrique n° 2718 de la nomenclature des installations classées sont les suivants (cette liste ne s'applique pas aux installations relevant de la rubrique n° 2710-1-b) :

Nature des déchets	Codes des déchets
Déchets provenant d'équipements électriques et électroniques (D3E)	16 02 13* à 16 02 16
Déchets de peinture et vernis	08 01 11* à 08 01 99
Déchets de colles et mastics, colorants, laques et résines	08 04 09* à 08 04 99 et 08 05 01*
Déchets de solvants et diluants	07 06 01* à 07 06 12 14 06 02* à 14 06 05*
Cartouches de toner, encres	08 03 07 à 08 03 99
Aérosols	14 06 01*
Piles et accumulateurs usagés	16 06 01* à 16 06 06*
Absorbants, chiffons d'essuyage souillés et vêtements de protection	15 02 02* et 15 02 03
Emballages et déchets d'emballages souillés	15 01 01 à 15 01 11*
Matériaux d'isolation et matériaux de construction contenant de l'amiante	17 06 01* à 17 06 05*
Matériaux de construction à base de gypse	17 08 01* et 17 08 02
Autres déchets de construction et de démolition	17 09 01* à 17 09 04
Déchets municipaux (déchets ménagers et déchets assimilés provenant des commerces, industries et administrations) y compris les fractions collectées séparément	20 01 35* et 20 01 36 (D3E) 20 01 27* à 20 01 30 (huiles, peintures, encres, colles, résines, détergents) 20 01 13* (solvants et diluants) 20 01 33* et 20 13 34 (piles et accumulateurs usagés) 20 01 21* (tubes fluorescents et autres déchets contenant du mercure)

Le volume de déchets dangereux en transit sur le site est limité à 9 tonnes (hors stockage de batteries).

Les déchets dangereux collectés proviennent des régions suivantes : Limousin, Auvergne et Midi-Pyrénées.

### Article 1.2.4. Consistance des installations autorisées

L'établissement comprenant l'ensemble des installations classées et connexes, est organisé de la façon suivante :

- un bâtiment couvert et fermé dédié au stockage et au tri de déchets métalliques, un atelier et locaux divers (TGBT, compresseur) : 2 400 m<sup>2</sup> ;
- un bâtiment de stockage des tournures et copeaux métalliques, couvert et fermé sur deux côtés : 1 200 m<sup>2</sup> ;
- une zone de stockage couverte dédiée au stockage des déchets dangereux : 240 m<sup>2</sup> ;
- un bâtiment couvert de vidage et de tri des déchets métalliques avant oxycoupage : 120 m<sup>2</sup> ;
- un bâtiment administratif (bureaux, salle de réunion, locaux sanitaires, etc) : 250 m<sup>2</sup> ;
- un bâtiment administratif dédié à la société VIATECH ;

- une plate-forme béton dédiée au stockage de la ferraille : 4 000 m<sup>2</sup> ;
- une plate-forme béton de stockage des métaux : 1 250 m<sup>2</sup> ;
- zones de stockage en bennes et de vidage : 3 700 m<sup>2</sup> ;
- une déchetterie accessible aux professionnels : 300 m<sup>2</sup> ;
- deux aires de lavage et de distribution de carburant.

#### Article 1.2.5. Porter à connaissance « risques industriels »

Dans un délai d'un mois à compter de la date de notification du présent arrêté, l'exploitant informe par écrit l'occupant et le propriétaire de la parcelle voisine n° 549, section EP, qu'un incendie des stockages de bois et papiers / cartons de la déchetterie est susceptible d'avoir des effets thermiques hors de son site.

Cette information comporte a minima une cartographie des effets létaux et des effets irréversibles au sens de l'arrêté ministériel du 29 septembre 2005 relatif à l'évaluation et à la prise en compte de la probabilité d'occurrence, de la cinétique, de l'intensité des effets et de la gravité des conséquences des accidents potentiels dans les études de dangers des installations classées soumises à autorisation.

L'exploitant transmet une copie de cette information au préfet et à l'inspection des installations classées.

### CHAPITRE 1.3 CONFORMITÉ AU DOSSIER DE DEMANDE D'AUTORISATION

#### Article 1.3.1. Conformité

Les installations et leurs annexes, objet du présent arrêté, sont disposées, aménagées et exploitées conformément aux plans et données techniques contenus dans les différents dossiers déposés par l'exploitant. En tout état de cause, elles respectent par ailleurs les dispositions du présent arrêté, des arrêtés complémentaires et les réglementations autres en vigueur.

### CHAPITRE 1.4 DURÉE DE L'AUTORISATION

#### Article 1.4.1. Durée de l'autorisation

La présente autorisation cesse de produire effet si l'installation n'a pas été mise en service dans un délai de trois ans ou n'a pas été exploitée durant deux années consécutives, sauf cas de force majeure.

### CHAPITRE 1.5 GARANTIES FINANCIÈRES

#### Article 1.5.1. Objet des garanties financières

Les garanties financières définies dans le présent arrêté s'appliquent pour les activités relevant des rubriques n° 2713, n° 2718 et n° 2791 visées à l'article 1.2.1 du présent arrêté.

#### Article 1.5.2. Montant des garanties financières

	Gestion des produits et déchets sur site (Me)	Indice d'actualisation des coûts (alpha)	Neutralisation des cuves enterrées (Mi)	Limitation des accès au site (Mc)	Contrôle des effets de l'installation sur l'environnement (Ms)	Gardiennage (Mg)
Montant en Euros TTC	3 050 €	1,069	3 240 €	255 €	12 087 €	2 484 €

Le montant total des garanties à constituer est de  $M = Sc [Me + \alpha (Mi + Mc + Ms + Mg)] = 24 599$  euros TTC.

Avec Sc : coefficient pondérateur de prise en compte des coûts liés à la gestion du chantier. Ce coefficient est égal à 1,10.

L'indice TP01 utilisé pour l'établissement du montant de référence des garanties financières est fixé à : 699,9 (indice du mois d'avril 2014).

La TVA en vigueur au moment de l'établissement du présent arrêté est de 20 %.

#### Article 1.5.3. Établissement des garanties financières

En application de l'article R. 516-1-5°-§2 du code de l'environnement et compte-tenu du fait que le montant total des garanties à constituer est inférieur à 75 000 €, l'obligation de constitution des garanties financières ne s'applique pas à ces installations.

#### Article 1.5.4. Renouvellement des garanties financières

Sans-objet.

#### Article 1.5.5. Actualisation des garanties financières

L'exploitant est tenu d'actualiser le montant des garanties financières et en atteste auprès du Préfet dans les cas suivants :

- tous les cinq ans au prorata de la variation de l'indice publié TP 01 ;
- sur une période au plus égale à cinq ans, lorsqu'il y a une augmentation supérieure à 15 (quinze) % de l'indice TP01, et ce dans les six mois qui suivent ces variations.

#### **Article 1.5.6. Révision du montant des garanties financières**

Le montant des garanties financières pourra être révisé lors de toutes modifications des conditions d'exploitation telles que définies à l'article 1.6.1 du présent arrêté.

#### **Article 1.5.7. Absence de garanties financières**

Sans-objet.

#### **Article 1.5.8. Appel des garanties financières**

Sans-objet.

#### **Article 1.5.9. Levée de l'obligation de garanties financières**

Sans-objet.

## **CHAPITRE 1.6 MODIFICATIONS ET CESSATION D'ACTIVITÉ**

#### **Article 1.6.1. Porter à connaissance**

Toute modification apportée par le demandeur aux installations, à leur mode d'utilisation ou à leur voisinage, et de nature à entraîner un changement notable des éléments du dossier de demande d'autorisation, est portée avant sa réalisation à la connaissance du Préfet avec tous les éléments d'appréciation.

#### **Article 1.6.2. Mise à jour des études d'impact et de dangers**

Les études d'impact et de dangers sont actualisées à l'occasion de toute modification notable telle que prévue à l'article R.512-33 du code de l'environnement. Ces compléments sont systématiquement communiqués au Préfet qui pourra demander une analyse critique d'éléments du dossier justifiant des vérifications particulières, effectuée par un organisme extérieur expert dont le choix est soumis à son approbation. Tous les frais engagés à cette occasion sont supportés par l'exploitant.

#### **Article 1.6.3. Équipements abandonnés**

Les équipements abandonnés ne doivent pas être maintenus dans les installations. Toutefois, lorsque leur enlèvement est incompatible avec les conditions immédiates d'exploitation, des dispositions matérielles interdiront leur réutilisation afin de garantir leur mise en sécurité et la prévention des accidents.

#### **Article 1.6.4. Transfert sur un autre emplacement**

Tout transfert sur un autre emplacement des installations visées sous l'article 1.2 du présent arrêté nécessite une nouvelle demande d'autorisation ou d'enregistrement ou déclaration.

#### **Article 1.6.5. Changement d'exploitant**

Pour les installations de stockage des déchets et les installations figurant sur la liste prévue à l'article L. 515-8 du code de l'environnement, la demande d'autorisation de changement d'exploitant est soumise à autorisation. Le nouvel exploitant adresse au préfet les documents établissant ses capacités techniques et financières et l'acte attestant de la constitution de ses garanties financières.

#### **Article 1.6.6. Cessation d'activité**

Sans préjudice des mesures de l'article R.512-74 du code de l'environnement, pour l'application des articles R.512-39-1 à R.512-39-5, l'usage à prendre en compte est le suivant : usage de type industriel.

Lorsqu'une installation classée est mise à l'arrêt définitif, l'exploitant notifie au préfet la date de cet arrêt trois mois au moins avant celui-ci.

La notification prévue ci-dessus indique les mesures prises ou prévues pour assurer, dès l'arrêt de l'exploitation, la mise en sécurité du site. Ces mesures comportent notamment :

- l'évacuation ou l'élimination des produits dangereux, et, pour les installations autres que les installations de stockage de déchets, celle des déchets présents sur le site ;
- des interdictions ou limitations d'accès au site ;
- la suppression des risques d'incendie et d'explosion ;
- la surveillance des effets de l'installation sur son environnement.



Les réservoirs et les tuyauteries de liquides inflammables ou de tout autre produit susceptible de polluer les eaux sont vidés, nettoyés, dégazés et, le cas échéant, décontaminés, puis neutralisés par un solide physique inerte, sauf s'ils ont été retirés, découpés et ferrailés vers des installations dûment autorisées au titre de la législation des installations classées.

En outre, l'exploitant place le site de l'installation dans un état tel qu'il ne puisse porter atteinte aux intérêts mentionnés à l'article L.511-1 et qu'il permette un usage futur du site déterminé selon le(s) usage(s) prévu(s) au premier alinéa du présent article.

## **CHAPITRE 1.7 RESPECT DES AUTRES LÉGISLATIONS ET RÉGLEMENTATIONS**

### **Article 1.7.1. Respect des autres législations et réglementations**

Les dispositions de cet arrêté préfectoral sont prises sans préjudice des autres législations et réglementations applicables, et notamment le code minier, le code civil, le code de l'urbanisme, le code du travail et le code général des collectivités territoriales, la réglementation sur les équipements sous pression.

Les droits des tiers sont et demeurent expressément réservés.

La présente autorisation ne vaut pas permis de construire.

---

## **TITRE 2 – GESTION DE L'ÉTABLISSEMENT**

---

### **CHAPITRE 2.1 EXPLOITATION DES INSTALLATIONS**

#### **Article 2.1.1. Objectifs généraux**

L'exploitant prend toutes les dispositions nécessaires dans la conception l'aménagement, l'entretien et l'exploitation des installations pour :

- limiter la consommation d'eau, et limiter les émissions de polluants dans l'environnement ;
- la gestion des effluents et déchets en fonction de leurs caractéristiques, ainsi que la réduction des quantités rejetées ;
- prévenir en toutes circonstances, l'émission, la dissémination ou le déversement, chroniques ou accidentels, directs ou indirects, de matières ou substances qui peuvent présenter des dangers ou inconvénients pour la commodité de voisinage, pour la santé, la sécurité, la salubrité publique, pour l'agriculture, pour la protection de la nature, de l'environnement et des paysages, pour l'utilisation rationnelle de l'énergie ainsi que pour la conservation des sites et des monuments ainsi que des éléments du patrimoine archéologique.

#### **Article 2.1.2. Consignes d'exploitation**

L'exploitant établit des consignes d'exploitation pour l'ensemble des installations comportant explicitement les vérifications à effectuer, en conditions d'exploitation normale, en périodes de démarrage, de dysfonctionnement ou d'arrêt momentané de façon à permettre en toutes circonstances le respect des dispositions du présent arrêté.

L'exploitation se fait sous la surveillance de personnes nommément désignées par l'exploitant et ayant une connaissance des dangers des produits stockés ou utilisés dans l'installation.

### **CHAPITRE 2.2 RÉSERVES DE PRODUITS OU MATIÈRES CONSOMMABLES**

#### **Article 2.2.1. Réserves de produits**

L'établissement dispose de réserves suffisantes de produits ou matières consommables utilisés de manière courante ou occasionnelle pour assurer la protection de l'environnement tels que manches de filtre, produits de neutralisation, liquides inhibiteurs, produits absorbants, etc.

### **CHAPITRE 2.3 INTÉGRATION DANS LE PAYSAGE**

#### **Article 2.3.1. Propreté**

L'exploitant prend les dispositions appropriées qui permettent d'intégrer l'installation dans le paysage. L'ensemble des installations est maintenu propre et entretenu en permanence.

L'exploitant prend les mesures nécessaires afin d'éviter la dispersion sur les voies publiques et les zones environnantes de poussières, papiers, boues, déchets, etc. Des dispositifs d'arrosage, de lavage de roues, etc sont mis en place en tant que de besoin.

### Article 2.3.2. Esthétique

Les abords de l'installation, placés sous le contrôle de l'exploitant sont aménagés et maintenus en bon état de propreté (peinture, etc). Les émissaires de rejet et leur périphérie font l'objet d'un soin particulier (plantations, engazonnement, etc).

## CHAPITRE 2.4 DANGER OU NUISANCE NON PRÉVENU

### Article 2.4.1. Danger ou nuisance non prévenu

Tout danger ou nuisance non susceptible d'être prévenu par les prescriptions du présent arrêté est immédiatement porté à la connaissance du Préfet par l'exploitant.

## CHAPITRE 2.5 INCIDENTS OU ACCIDENTS

### Article 2.5.1. Déclaration et rapport

L'exploitant est tenu à déclarer dans les meilleurs délais à l'inspection des installations classées les accidents ou incidents survenus du fait du fonctionnement de son installation qui sont de nature à porter atteinte aux intérêts mentionnés à l'article L. 511-1 du code de l'environnement.

Un rapport d'accident ou, sur demande de l'inspection des installations classées, un rapport d'incident est transmis par l'exploitant à l'inspection des installations classées. Il précise notamment les circonstances et les causes de l'accident ou de l'incident, les effets sur les personnes et l'environnement, les mesures prises ou envisagées pour éviter un accident ou un incident similaire et pour en pallier les effets à moyen ou long terme.

Ce rapport est transmis sous 15 jours à l'inspection des installations classées.

## CHAPITRE 2.6 RÉCAPITULATIF DES DOCUMENTS TENUS À LA DISPOSITION DE L'INSPECTION

### Article 2.6.1. Récapitulatif des documents tenus à la disposition de l'inspection

L'exploitant établit et tient à jour un dossier comportant les documents suivants :

- le dossier de demande d'autorisation initial ;
- les plans tenus à jour ;
- les récépissés de déclaration et les prescriptions générales, en cas d'installations soumises à déclaration non couvertes par un arrêté d'autorisation ;
- les arrêtés préfectoraux associés aux enregistrements et les prescriptions générales ministérielles, en cas d'installations soumises à enregistrement non couvertes par un arrêté d'autorisation ;
- les arrêtés préfectoraux relatifs aux installations soumises à autorisation, pris en application de la législation relative aux installations classées pour la protection de l'environnement ;
- les registres de la production, de l'expédition, de la réception et du traitement des déchets prévus par l'article R. 514-43 du code de l'environnement ;
- les fiches de données et de sécurité des produits utilisés sur le site.

Tous les documents, enregistrements, résultats de vérification et registres répertoriés dans le présent arrêté peuvent être informatisés, mais dans ce cas des dispositions doivent être prises pour la sauvegarde des données.

Ce dossier est tenu à la disposition de l'inspection des installations classées sur le site durant 5 années au minimum.

## CHAPITRE 2.7 RÉCAPITULATIF DES DOCUMENTS À TRANSMETTRE À L'INSPECTION

### Article 2.7.1. Récapitulatif des documents à transmettre à l'inspection

L'exploitant transmet à l'inspection les documents suivants :

Articles	Contrôles à effectuer	Périodicité du contrôle
7.3.2	Vérification des installations électriques	Tous les ans
7.3.5.4	Vérification des dispositifs de protection contre la foudre	Tous les ans (vérification visuelle) Tous les deux ans (vérification complète)
9.2.3	Eaux pluviales	Tous les ans
9.2.5	Niveaux sonores	Dans un délai de six mois puis tous les trois ans



Articles	Documents à transmettre	Périodicités / échéances
1.2.5	Porter à connaissance « risques industriels »	1 mois à compter de la notification du présent arrêté
1.6.1	Porter à connaissance	Avant la réalisation de toute modification notable
1.6.6	Notification de mise à l'arrêt définitif	3 mois avant la date de cessation d'activité
2.5.1	Déclaration d'incident ou d'accident	Dans les meilleurs délais
	Rapport d'incident ou d'accident	15 jours suivant l'incident ou l'accident
9.3.2	Rapport de synthèse portant sur l'autosurveillance	Annuel
9.4.1	Rapport d'activité	Annuel

---

## TITRE 3 – PRÉVENTION DE LA POLLUTION ATMOSPHÉRIQUE

---

### CHAPITRE 3.1 CONCEPTION DES INSTALLATIONS

#### Article 3.1.1. Dispositions générales

L'exploitant prend toutes les dispositions nécessaires dans la conception, l'exploitation et l'entretien des installations de manière à limiter les émissions à l'atmosphère, y compris diffuses, notamment par la mise en œuvre de technologies propres, le développement de techniques de valorisation, la collecte sélective et le traitement des effluents en fonction de leurs caractéristiques et la réduction des quantités rejetées en optimisant notamment l'efficacité énergétique.

Les installations de traitement devront être conçues, exploitées et entretenues de manière à réduire à leur minimum les durées d'indisponibilité pendant lesquelles elles ne pourront assurer pleinement leur fonction.

Les installations de traitement d'effluents gazeux doivent être conçues, exploitées et entretenues de manière :

- à faire face aux variations de débit, température et composition des effluents ;
- à réduire au minimum leur durée de dysfonctionnement et d'indisponibilité.

Si une indisponibilité est susceptible de conduire à un dépassement des valeurs limites imposées, l'exploitant devra prendre les dispositions nécessaires pour réduire la pollution émise en réduisant ou en arrêtant les installations concernées.

Les consignes d'exploitation de l'ensemble des installations comportent explicitement les contrôles à effectuer, en marche normale et à la suite d'un arrêt pour travaux de modification ou d'entretien, de façon à permettre en toute circonstance le respect des dispositions du présent arrêté.

Le brûlage à l'air libre est interdit à l'exclusion des essais incendie. Dans ce cas, les produits brûlés sont identifiés en qualité et quantité.

#### Article 3.1.2. Pollutions accidentelles

Les dispositions appropriées sont prises pour réduire la probabilité des émissions accidentelles et pour que les rejets correspondants ne présentent pas de dangers pour la santé et la sécurité publique. La conception et l'emplacement des dispositifs de sécurité destinés à protéger les appareillages contre une surpression interne devraient être tels que cet objectif soit satisfait, sans pour cela diminuer leur efficacité ou leur fiabilité.

#### Article 3.1.3. Odeurs

Les dispositions nécessaires sont prises pour que l'établissement ne soit pas à l'origine de gaz odorants, susceptibles d'incommoder le voisinage, de nuire à la santé ou à la sécurité publique.

L'inspection des installations classées peut demander la réalisation d'une campagne d'évaluation de l'impact olfactif de l'installation afin de permettre une meilleure prévention des nuisances.

#### Article 3.1.4. Voies de circulation

Sans préjudice des règlements d'urbanisme, l'exploitant prend les dispositions nécessaires pour prévenir les envols de poussières et de matières diverses :

- les voies de circulation et aires de stationnement des véhicules sont aménagées (formes de pente, revêtement, etc) et convenablement nettoyées ;
- les véhicules sortant de l'installation n'entraînent pas de dépôt de poussière ou de boue sur les voies de circulation. Pour cela des dispositions telles que le lavage des roues des véhicules doivent être prévues en cas de besoin ;
- les surfaces où cela est possible sont engazonnées ;
- des écrans de végétation sont mis en place le cas échéant.

Des dispositions équivalentes peuvent être prises en lieu et place de celles-ci.



### Article 3.1.5. Émissions diffuses et envols de poussières

Les stockages de produits pulvérulents sont confinés (récipients, silos, bâtiments fermés) et les installations de manipulation, transvasement, transport de produits pulvérulents sont, sauf impossibilité technique démontrée, munies de dispositifs de capotage et d'aspiration permettant de réduire les envols de poussières. Si nécessaire, les dispositifs d'aspiration sont raccordés à une installation de dépoussiérage en vue de respecter les dispositions du présent arrêté. Les équipements et aménagements correspondants satisfont par ailleurs la prévention des risques d'incendie et d'explosion (événements pour les tours de séchage, les dépoussiéreurs, etc).

## CHAPITRE 3.2 CONDITIONS DE REJET

### Article 3.2.1. Dispositions générales

Les points de rejet dans le milieu naturel doivent être en nombre aussi réduit que possible. Tout rejet non prévu au présent chapitre ou non conforme à ses dispositions est interdit. La dilution des rejets atmosphériques est interdite.

Les ouvrages de rejet doivent permettre une bonne diffusion dans le milieu récepteur.

Les rejets à l'atmosphère sont, dans toute la mesure du possible, collectés et évacués, après traitement éventuel, par l'intermédiaire de cheminées pour permettre une bonne diffusion des rejets. L'emplacement de ces conduits est tel qu'il ne peut y avoir à aucun moment siphonnage des effluents rejetés dans les conduits ou prises d'air avoisinant. La forme des conduits, notamment dans leur partie la plus proche du débouché à l'atmosphère, est conçue de façon à favoriser au maximum l'ascension des gaz dans l'atmosphère. La partie terminale de la cheminée peut comporter un convergent réalisé suivant les règles de l'art lorsque la vitesse d'éjection est plus élevée que la vitesse choisie pour les gaz dans la cheminée. Les contours des conduits ne présentent pas de point anguleux et la variation de la section des conduits au voisinage du débouché est continue et lente.

Les poussières, gaz polluants ou odeurs sont, dans la mesure du possible, captés à la source et canalisés, sans préjudice des règles relatives à l'hygiène et à la sécurité des travailleurs.

Les conduits d'évacuation des effluents atmosphériques nécessitant un suivi, dont les points de rejet sont repris ci-après, doivent être aménagés (plate-forme de mesure, orifices, fluides de fonctionnement, emplacement des appareils, longueur droite pour la mesure des particules) de manière à permettre des mesures représentatives des émissions de polluants à l'atmosphère. En particulier les dispositions des normes NF 44-052 et EN 13284-1 sont respectées.

Ces points doivent être aménagés de manière à être aisément accessibles et permettre des interventions en toute sécurité. Toutes les dispositions doivent également être prises pour faciliter l'intervention d'organismes extérieurs à la demande de l'inspection des installations classées.

Les incidents ayant entraîné le fonctionnement d'une alarme et/ou l'arrêt des installations ainsi que les causes de ces incidents et les remèdes apportés sont également consignés dans un registre.

### Article 3.2.2. Conduits et installations raccordées

N° de conduit	Installations raccordées	Puissance ou capacité	Combustible	Dispositif(s) de traitement
1	Postes de découpe au plasma	5 000 m <sup>3</sup> / h	Sans-objet	Cyclone équipé d'un filtre à manches avec système anti-colmatage

### Article 3.2.3. Conditions générales de rejet

Le débit des effluents gazeux est exprimé en mètres cubes par heure rapportés à des conditions normalisées de température (273 kelvins) et de pression (101,3 kilopascals) après déduction de la vapeur d'eau (gaz secs).

### Article 3.2.4. Valeurs limites des concentrations dans les rejets atmosphériques

Les rejets issus des installations doivent respecter les valeurs limites suivantes en concentration, les volumes de gaz étant rapportés :

- à des conditions normalisées de température (273 kelvins) et de pression (101,3 kilopascals) après déduction de la vapeur d'eau (gaz secs) ;
- à une teneur en O<sub>2</sub> ou CO<sub>2</sub> de référence définies dans les normes en vigueur.

Concentrations instantanées en mg / Nm <sup>3</sup>	Conduit n°1
Poussières	100 mg/m <sup>3</sup>

### Article 3.2.5. Valeurs limites des flux de polluants rejetés

Sans-objet.



## CHAPITRE 4.1 PRÉLÈVEMENTS ET CONSOMMATIONS D'EAU

### Article 4.1.1. Origine des approvisionnements en eau

Les prélèvements d'eau dans le milieu qui ne s'avèrent pas liés à la lutte contre un incendie ou aux exercices de secours, sont autorisés dans les quantités suivantes : 300 m<sup>3</sup>/an provenant du réseau d'adduction d'eau potable.

L'implantation et le fonctionnement de l'installation est compatible avec les objectifs de qualité et de quantité des eaux visés au IV de l'article L. 212-1 du code de l'environnement. Elle respecte les dispositions du schéma directeur d'aménagement et de gestion des eaux (SDAGE) et du schéma d'aménagement et de gestion des eaux s'il existe (SAGE).

La conception et l'exploitation de l'installation permettent de limiter la consommation d'eau et les flux polluants.

### Article 4.1.2. Protection des réseaux d'eau potable

Un ou plusieurs réservoirs de coupure ou bacs de disconnexion ou tout autre équipement présentant des garanties équivalentes sont installés afin d'isoler les réseaux d'eaux industrielles et pour éviter des retours de substances dans les réseaux d'adduction d'eau publique ou dans les milieux de prélèvement.

### Article 4.1.3. Adaptation des prescriptions sur les prélèvements en cas de sécheresse

Sans-objet.

## CHAPITRE 4.2 COLLECTE DES EFFLUENTS LIQUIDES

### Article 4.2.1. Dispositions générales

Tous les effluents aqueux sont canalisés. Tout rejet d'effluent liquide non prévu à l'article 4.3.1 du présent arrêté ou non conforme aux dispositions du chapitre 4.3 ci-dessous est interdit.

À l'exception des cas accidentels où la sécurité des personnes ou des installations serait compromise, il est interdit d'établir des liaisons directes entre les réseaux de collecte des effluents devant subir un traitement ou être détruits et le milieu récepteur.

### Article 4.2.2. Plan des réseaux

Un schéma de tous les réseaux et un plan des égouts sont établis par l'exploitant, régulièrement mis à jour, notamment après chaque modification notable, et datés. Ils sont tenus à la disposition de l'inspection des installations classées ainsi que des services d'incendie et de secours.

Le plan des réseaux d'alimentation et de collecte fait notamment apparaître :

- l'origine et la distribution de l'eau d'alimentation ;
- les dispositifs de protection de l'alimentation (bac de disconnexion, implantation des disconnecteurs ou tout autre dispositif permettant un isolement avec la distribution alimentaire, etc) ;
- les secteurs collectés et les réseaux associés ;
- les ouvrages de toutes sortes (vannes, compteurs, etc) ;
- les ouvrages d'épuration interne avec leurs points de contrôle et les points de rejet de toute nature (interne ou au milieu).

### Article 4.2.3. Entretien et surveillance

Les réseaux de collecte des effluents sont conçus et aménagés de manière à être curables, étanches et résister dans le temps aux actions physiques et chimiques des effluents ou produits susceptibles d'y transiter.

L'exploitant s'assure par des contrôles appropriés et préventifs de leur bon état et de leur étanchéité.

Les différentes canalisations accessibles sont repérées conformément aux règles en vigueur.

Les canalisations de transport de substances et préparations dangereuses à l'intérieur de l'établissement sont aériennes.

### Article 4.2.4. Protection des réseaux internes à l'établissement

Les effluents aqueux rejetés par les installations ne sont pas susceptibles de dégrader les réseaux d'égouts ou de dégager des produits toxiques ou inflammables dans ces égouts, éventuellement par mélange avec d'autres effluents.

#### Article 4.2.4.1. Protection contre des risques spécifiques

Les collecteurs véhiculant des eaux polluées par des liquides inflammables ou susceptibles de l'être, sont équipés d'une protection efficace contre le danger de propagation de flammes.



Par les réseaux d'assainissement de l'établissement ne transite aucun effluent issu d'un réseau collectif externe ou d'un autre site industriel.

#### **Article 4.2.4.2. Isolement avec les milieux**

Un système permet l'isolement des réseaux d'assainissement de l'établissement par rapport à l'extérieur. Ces dispositifs sont maintenus en état de marche, signalés et actionnables en toute circonstance localement et/ou à partir d'un poste de commande. Leur entretien préventif et leur mise en fonctionnement sont définis par consigne.

### **CHAPITRE 4.3 TYPES D'EFFLUENTS, LEURS OUVRAGES D'ÉPURATION ET LEURS CARACTÉRISTIQUES DE REJET AU MILIEU**

#### **Article 4.3.1. Identification des effluents**

L'exploitant est en mesure de distinguer les différentes catégories d'effluents suivants :

- eaux usées domestiques (ED) ;
- eaux pluviales de toiture, non susceptibles d'être polluées (EP) ;
- eaux pluviales de ruissellement de la plate-forme, des aires de lavage et de distribution de carburant, susceptibles d'être polluées (EPP) ;

#### **Article 4.3.2. Collecte des effluents**

Les effluents pollués ne contiennent pas de substances de nature à gêner le bon fonctionnement des ouvrages de traitement.

La dilution des effluents est interdite. En aucun cas elle ne doit constituer un moyen de respecter les valeurs seuils de rejets fixées par le présent arrêté. Il est interdit d'abaisser les concentrations en substances polluantes des rejets par simples dilutions autres que celles résultant du rassemblement des effluents normaux de l'établissement ou celles nécessaires à la bonne marche des installations de traitement.

Les rejets directs ou indirects d'effluents dans la (les) nappe(s) d'eaux souterraines ou vers les milieux de surface non visés par le présent arrêté sont interdits.

#### **Article 4.3.3. Gestion des ouvrages : conception, dysfonctionnement**

La conception et la performance des installations de traitement (ou de pré-traitement) des effluents aqueux permettent de respecter les valeurs limites imposées au rejet par le présent arrêté. Elles sont entretenues, exploitées et surveillées de manière à réduire au minimum les durées d'indisponibilité ou à faire face aux variations des caractéristiques des effluents bruts (débit, température, composition...) y compris à l'occasion du démarrage ou d'arrêt des installations.

Si une indisponibilité ou un dysfonctionnement des installations de traitement est susceptible de conduire à un dépassement des valeurs limites imposées par le présent arrêté, l'exploitant prend les dispositions nécessaires pour réduire la pollution émise en limitant ou en arrêtant si besoin les fabrications concernées.

Les dispositions nécessaires doivent être prises pour limiter les odeurs provenant du traitement des effluents ou dans les canaux à ciel ouvert (conditions anaérobies notamment).

#### **Article 4.3.4. Entretien et conduite des installations de traitement**

Les principaux paramètres permettant de s'assurer de la bonne marche des installations de traitement des eaux polluées sont mesurés périodiquement et portés sur un registre.

La conduite des installations est confiée à un personnel compétent disposant d'une formation initiale et continue.

Un registre spécial est tenu sur lequel sont notés les incidents de fonctionnement des dispositifs de collecte, de traitement, de recyclage ou de rejet des eaux, les dispositions prises pour y remédier et les résultats des mesures et contrôles de la qualité des rejets auxquels il a été procédé.

Les eaux pluviales susceptibles d'être polluées, notamment par ruissellement sur des aires de stationnement, de chargement et déchargement sont collectées par un réseau spécifique et traitées par un ou plusieurs dispositifs de traitement adéquat permettant de traiter les polluants en présence.

Ces dispositifs de traitement sont conformes aux normes en vigueur. Ils sont nettoyés par une société habilitée lorsque le volume des boues atteint 2/3 de la hauteur utile de l'équipement et dans tous les cas au moins une fois par an. Ce nettoyage consiste en la vidange des hydrocarbures et des boues, et en la vérification du bon fonctionnement de l'obturateur.

Les fiches de suivi du nettoyage des décanteurs-séparateurs d'hydrocarbures, l'attestation de conformité à la norme en vigueur ainsi que les bordereaux de traitement des déchets détruits ou retraités sont tenus à la disposition de l'inspection des installations classées.

#### **Article 4.3.5. Localisation des points de rejet**

Les réseaux de collecte des effluents générés par l'établissement aboutissent au(x) point(s) de rejet qui présente(nt) les caractéristiques suivantes :

Point de rejet vers le milieu récepteur codifié par le présent arrêté	N° 1
Coordonnées (Lambert II étendu)	X : 532 446 Y : 2 015 653
Nature des effluents	Eaux pluviales (EP et EPP selon l'article 4.3.1)
Débit maximal journalier (m <sup>3</sup> /j)	Sans-objet
Débit maximum horaire (m <sup>3</sup> /h)	Sans-objet
Exutoire du rejet	Réseau collectant les eaux pluviales Milieu naturel : masse d'eau « Ruisseau de Planchetorte », code FRFR324A_2
Traitement avant rejet	Bassin de confinement d'un volume de 500 m <sup>3</sup> Séparateur d'hydrocarbures de classe I à débit régulé en sortie de bassin
Autres dispositions	Les eaux pluviales de toiture, non susceptibles d'être polluées, rejoignent le réseau collectant les eaux pluviales en aval des dispositifs de traitement (bassin et séparateur d'hydrocarbures)

Point de rejet vers le milieu récepteur codifié par le présent arrêté	N° 2
Coordonnées (Lambert II étendu)	X : 532 446 Y : 2 015 653
Nature des effluents	Eaux usées domestiques (ED selon l'article 4.3.1)
Débit maximal journalier (m <sup>3</sup> /j)	Sans-objet
Débit maximum horaire (m <sup>3</sup> /h)	Sans-objet
Exutoire du rejet	Réseau collectant les eaux usées de la ZAC Station d'épuration de la ville de Brive-la-Gaillarde
Traitement avant rejet	Sans-objet

#### Article 4.3.6. Conception, aménagement et équipement des ouvrages de rejet

##### Article 4.3.6.1. Conception

Les dispositifs de rejet des effluents liquides sont aménagés de manière à réduire autant que possible la perturbation apportée au milieu récepteur, aux abords du point de rejet, en fonction de l'utilisation de l'eau à proximité immédiate et à l'aval de celui-ci.

Ils doivent, en outre, permettre une bonne diffusion des effluents dans le milieu récepteur.

En cas d'occupation du domaine public, une convention sera passée avec le service de l'État compétent.

##### Article 4.3.6.2. Aménagement

Sur chaque ouvrage de rejet d'effluents liquides est prévu un point de prélèvement d'échantillons et des points de mesure (débit, température, concentration en polluant, ...).

Ces points sont aménagés de manière à être aisément accessibles et permettre des interventions en toute sécurité. Toutes les dispositions doivent également être prises pour faciliter les interventions d'organismes extérieurs à la demande de l'inspection des installations classées.

Les agents des services publics, notamment ceux chargés de la Police des eaux, doivent avoir libre accès aux dispositifs de prélèvement qui équipent les ouvrages de rejet vers le milieu récepteur.

Ces points sont implantés dans une section dont les caractéristiques (rectitude de la conduite à l'amont, qualité des parois, régime d'écoulement) permettent de réaliser des mesures représentatives de manière à ce que la vitesse n'y soit pas sensiblement ralentie par des seuils ou obstacles situés à l'aval et que l'effluent soit suffisamment homogène.

#### Article 4.3.7. Caractéristiques générales de l'ensemble des rejets

Les effluents rejetés doivent être exempts :

- de matières flottantes ;
- de produits susceptibles de dégager, en égout ou dans le milieu naturel, directement ou indirectement, des gaz ou vapeurs toxiques, inflammables ou odorantes ;
- de tout produit susceptible de nuire à la conservation des ouvrages, ainsi que des matières déposables ou précipitables qui, directement ou indirectement, sont susceptibles d'entraver le bon fonctionnement des ouvrages.

Les effluents doivent également respecter les caractéristiques suivantes :

- température : 30 °C ;
- pH : compris entre 5,5 et 8,5 (ou 9,5 s'il y a neutralisation alcaline) ;

- couleur : modification de la coloration du milieu récepteur mesurée en un point représentatif de la zone de mélange inférieure à 100 mg Pt/l.

#### Article 4.3.8. Gestion des eaux polluées et des eaux résiduaires internes à l'établissement

Les réseaux de collecte sont conçus pour évacuer séparément chacune des diverses catégories d'eaux polluées issues des activités ou sortant des ouvrages d'épuration interne vers les traitements appropriés avant d'être évacuées vers le milieu récepteur autorisé à les recevoir.

#### Article 4.3.9. Valeurs limites d'émission des eaux pluviales avant rejet dans le milieu naturel

L'exploitant est tenu de respecter, avant rejet des eaux résiduaires dans le milieu récepteur considéré, les valeurs limites en concentration définies ci-dessous.

Référence du rejet vers le milieu récepteur : N° 1 (Cf. repérage du rejet à l'article 4.3.5).

Paramètre	Concentration moyenne journalière (mg/l)
Matières en suspension	100
DCO (Demande chimique en oxygène)	300
DBO <sub>5</sub> (Demande biologique en oxygène)	100
Indice phénols	0,3
Chrome hexavalent (Cr VI)	0,1
Cyanures totaux	0,1
AOX	5
Arsenic (As)	0,1
Métaux totaux (*)	15
Hydrocarbures totaux	5
PCB (**)	0,05

(\*) Somme de la concentration des éléments suivants : manganèse (Mn), fer (Fe), cobalt (Co), nickel (Ni), cuivre (Cu), zinc (Zn), argent (Ag) et plomb (Pb).

(\*\*) Mesure de la somme des concentrations des sept congénères suivants : 28, 52, 101, 138, 153, 180 et 194.

#### Article 4.3.10. Valeurs limites d'émission des eaux domestiques

Les eaux domestiques sont traitées et évacuées conformément aux règlements en vigueur.

#### Article 4.3.11. Eaux pluviales susceptibles d'être polluées

Les eaux pluviales polluées et collectées dans les installations sont éliminées vers les filières de traitement des déchets appropriées. En l'absence de pollution préalablement caractérisée, elles pourront être évacuées vers le milieu récepteur dans les limites autorisées par le présent arrêté.

Il est interdit d'établir des liaisons directes entre les réseaux de collecte des eaux pluviales et les réseaux de collecte des effluents pollués ou susceptibles d'être pollués.

---

## TITRE 5 – DÉCHETS

---

### CHAPITRE 5.1 PRINCIPES DE GESTION

#### Article 5.1.1. Limitation de la production de déchets

L'exploitant prend toutes les dispositions nécessaires dans la conception, l'aménagement, et l'exploitation de ses installations pour :

- en priorité, prévenir et réduire la production et la nocivité des déchets, notamment en agissant sur la conception, la fabrication et la distribution des substances et produits et en favorisant le réemploi, diminuer les incidences globales de l'utilisation des ressources et améliorer l'efficacité de leur utilisation ;
- assurer une bonne gestion des déchets de son entreprise en privilégiant, dans l'ordre :
  - a) la préparation en vue de la réutilisation ;
  - b) le recyclage ;
  - c) toute autre valorisation, notamment la valorisation énergétique ;
  - d) l'élimination.

Cet ordre de priorité peut être modifié si cela se justifie compte tenu des effets sur l'environnement et la santé humaine, et des conditions techniques et économiques. L'exploitant tient alors les justifications nécessaires à disposition de l'inspection des installations classées.



### **Article 5.1.2. Séparation des déchets**

L'exploitant effectue à l'intérieur de son établissement la séparation des déchets (dangereux ou non) de façon à assurer leur orientation dans les filières autorisées adaptées à leur nature et à leur dangerosité. Les déchets dangereux sont définis par l'article R.541-8 du code de l'environnement.

Les huiles usagées sont gérées conformément aux articles R.543-3 à R.543-15 et R.543-40 du code de l'environnement. Dans l'attente de leur ramassage, elles sont stockées dans des réservoirs étanches et dans des conditions de séparation satisfaisantes, évitant notamment les mélanges avec de l'eau ou tout autre déchet non huileux ou contaminé par des PCB.

Les déchets d'emballages industriels sont gérés dans les conditions des articles R.43-66 à R.543-72 du code de l'environnement.

Les piles et accumulateurs usagés sont gérés conformément aux dispositions de l'article R.543-131 du code de l'environnement.

Les pneumatiques usagés sont gérés conformément aux dispositions de l'article R.543-137 à R.543-151 du code de l'environnement ; ils sont remis à des opérateurs agréés (collecteurs ou exploitants d'installations d'élimination) ou aux professionnels qui utilisent ces déchets pour des travaux publics, de remblaiement, de génie civil ou pour l'ensilage.

Les déchets d'équipements électriques et électroniques sont enlevés et traités selon les dispositions des articles R.543-195 à R.543-201 du code de l'environnement.

### **Article 5.1.3. Déchets entrants sur le site**

#### ***Article 5.1.3.1. Réception des déchets***

L'accès principal routier prévu à l'article 1.2.3 doit comporter :

- un pont-bascule, ou tout autre dispositif permettant de peser les déchets entrants sur le site ;
- un portique de radioactivité, ou tout autre dispositif permettant de contrôler la radioactivité des déchets entrants sur le site, ainsi qu'une aire d'isolement dédiée de capacité adaptée ;
- un poste de contrôle disposant d'une vue directe sur l'accès principal routier et le pont-bascule, de moyens d'inspection visuels des véhicules entrants sur le site et de moyens de communication internes et externes au site.

Une aire d'attente étanche est aménagée à l'intérieur du site.

#### ***Article 5.1.3.2. Admission des déchets***

Les déchets ne peuvent être réceptionnés en dehors des heures d'ouverture du site. Ces heures de réception sont indiquées à l'entrée du site.

Un affichage des déchets pris en charge doit être visible à l'entrée du site. Les déchets non listés n'y sont pas admis.

Avant réception des déchets, une information préalable doit être communiquée à l'exploitant par le déposant, indiquant le type et la quantité de déchets livrés.

Un contrôle visuel du type de déchets reçus est réalisé afin de vérifier leur conformité avec les informations préalablement délivrées.

#### ***Article 5.1.3.3. Registre des déchets entrants***

L'exploitant établit et tient à jour un registre chronologique, éventuellement informatisé, où sont consignés tous les déchets entrants sur le site. Ce registre contient au moins, pour chaque flux de déchets entrants, les informations suivantes :

- la date de réception du déchet ;
- la nature du déchet entrant (code du déchet au regard de la nomenclature définie à l'annexe II de l'article R. 514-8 du code de l'environnement) ;
- la quantité du déchet entrant ;
- le nom et l'adresse de l'installation expéditrice des déchets ;
- le nom et l'adresse du ou des transporteurs, ainsi que leur numéro de récépissé mentionné à l'article R. 541-53 du code de l'environnement ;
- le cas échéant, le numéro du ou des bordereaux de suivi de déchets ;
- le cas échéant, le numéro de notification prévu par le règlement (CE) n° 1013/2006 du 14 juin 2006 concernant les transferts de déchets ;
- le code du traitement qui va être opéré dans l'installation selon les annexes I et II de la directive n° 2008/98/CE du 19 novembre 2008 relative aux déchets.

Les dispositions du présent article ne sont pas applicables aux installations de collecte de déchets apportés par leur producteur initial (installations relevant de la rubrique n° 2710 de la nomenclature des installations classées, voir article 1.2.1).

#### **Article 5.1.3.4. Prise en charge des déchets**

L'exploitant doit remettre au producteur des déchets un bon de prise en charge des déchets entrants.

Ce bon mentionne les informations listées sur le registre des déchets entrants définies à l'article 5.1.3.3.

#### **Article 5.1.4. Conception et exploitation des installations d'entreposage et de traitement internes des déchets**

Les déchets produits, entreposés dans l'établissement, avant leur orientation dans une filière adaptée, le sont dans des conditions ne présentant pas de risques de pollution (prévention d'un lessivage par des eaux météoriques, d'une pollution des eaux superficielles et souterraines, des envols et des odeurs) pour les populations avoisinantes et l'environnement.

En particulier, les aires d'entreposage de déchets susceptibles de contenir des produits polluants sont réalisées sur des aires étanches et aménagées pour la récupération des éventuels liquides épandus et des eaux météoriques souillées.

Les aires de réception, de stockage, de tri, de transit, de regroupement et de traitement des déchets doivent être distinctes et clairement repérées. L'entreposage doit être effectué de manière à ce que toutes les voies et issues de secours soient dégagées.

#### **Article 5.1.5. Déchets gérés à l'intérieur de l'établissement**

À l'exception des installations spécifiquement autorisées, tout traitement de déchets dans l'enceinte de l'établissement est interdit.

Le mélange de déchets dangereux de catégories différentes, le mélange de déchets dangereux avec des déchets non dangereux et le mélange de déchets dangereux avec des substances, matières ou produits qui ne sont pas des déchets sont interdits.

#### **Article 5.1.6. Déchets sortants du site**

##### **Article 5.1.6.1. Dispositions générales**

L'exploitant oriente les déchets produits dans des filières propres à garantir les intérêts visés à l'article L.511-1 et L.541-1 du code de l'environnement.

Il s'assure que la personne à qui il remet les déchets est autorisée à les prendre en charge et que les installations destinataires des déchets sont régulièrement autorisées à cet effet.

Il fait en sorte de limiter le transport des déchets en distance et en volume.

##### **Article 5.1.6.2. Registre des déchets sortants**

L'exploitant tient à jour un registre, éventuellement informatisé, où sont consignés tous les déchets sortants du site. Ce registre contient au moins, pour chaque flux de déchets sortants, les informations suivantes :

- la date de l'expédition du déchet ;
- la nature du déchet sortant (code du déchet au regard de la nomenclature définie à l'annexe II de l'article R. 514-8 du code de l'environnement) ;
- la quantité du déchet sortant ;
- le nom et l'adresse de l'installation vers laquelle le déchet est expédié ;
- le nom et l'adresse du ou des transporteurs qui prennent en charge le déchet, ainsi que leur numéro de récépissé mentionné à l'article R. 541-53 du code de l'environnement ;
- le cas échéant, le numéro du ou des bordereaux de suivi de déchets ;
- le cas échéant, le numéro de notification prévu par le règlement (CE) n° 1013/2006 du 14 juin 2006 concernant les transferts de déchets ;
- le code du traitement qui va être opéré dans l'installation vers laquelle le déchet est expédié, selon les annexes I et II de la directive n° 2008/98/CE du 19 novembre 2008 relative aux déchets ;
- la qualification du traitement final vis-à-vis de la hiérarchie des modes de traitement définie à l'article L. 541-1 du code de l'environnement et reprise à l'article 5.1.1 du présent arrêté.

#### **Article 5.1.7. Transport**

L'exploitant tient un registre chronologique où sont consignés tous les déchets sortant. Le contenu minimal des informations du registre est fixé en référence à l'arrêté du 29 février 2012 fixant le contenu des registres mentionnés aux articles R.541-43 et R.541-46 du code de l'environnement (voir article 5.1.6.2 du présent arrêté).

Chaque lot de déchets dangereux expédié vers l'extérieur est accompagné du bordereau de suivi défini à l'article R.541-45 du code de l'environnement.

Le transport des déchets doit s'effectuer dans des conditions propres à prévenir les envols. En particulier, s'il est fait usage de bennes ouvertes, les déchets sortants du site devront être couverts d'une bâche ou d'un filet. L'exploitant s'assurera que les entreprises de transport intervenant sur son site respectent ces dispositions.

Les opérations de transport de déchets (dangereux ou non) respectent les dispositions des articles R.541-49 à R.541-64 et R.541-79 du code de l'environnement relatifs à la collecte, au transport, au négoce et au courtage de déchets. La liste mise à jour des transporteurs utilisés par l'exploitant, est tenue à la disposition de l'inspection des installations classées.

L'importation ou l'exportation de déchets (dangereux ou non) ne peut être réalisée qu'après accord des autorités compétentes en application du règlement (CE) n° 1013/2006 du Parlement européen et du Conseil du 14 juin 2006 concernant les transferts de déchets.

#### Article 5.1.8. Déchets produits par l'établissement

Les principaux déchets générés par le fonctionnement normal des installations sont les suivants :

Type de déchets	Code des déchets	Conditionnement
Huiles hydrauliques usagées	13 01 xx*	Cuve plastique de 1 000 l
Huiles moteur	13 02 xx*	Cuve plastique de 1 000 l
Liquides de frein	16 01 13*	Cuve plastique de 1 000 l
Filtres à huile et à gazole	16 01 07*	Cuve plastique de 1 000 l
Huiles des tournures	12 01 09*	Cuve de 5 000 l
Boues du séparateur d'hydrocarbures	13 05 xx*	Séparateur d'hydrocarbures
Emballages en mélange	15 01 06	Benne de recyclage

## TITRE 6 – PRÉVENTION DES NUISANCES SONORES ET DES VIBRATIONS

### CHAPITRE 6.1 DISPOSITIONS GÉNÉRALES

#### Article 6.1.1. Aménagements

L'installation est construite, équipée et exploitée de façon que son fonctionnement ne puisse être à l'origine de bruits transmis par voie aérienne ou solidienne, de vibrations mécaniques susceptibles de compromettre la santé ou la sécurité du voisinage ou de constituer une nuisance pour celle-ci.

Les prescriptions de l'arrêté ministériel du 23 janvier 1997 modifié relatif à la limitation des bruits émis dans l'environnement par les installations relevant du livre V – titre I du Code de l'Environnement, ainsi que les règles techniques annexées à la circulaire du 23 juillet 1986 relative aux vibrations mécaniques émises dans l'environnement par les installations classées sont applicables.

#### Article 6.1.2. Véhicules et engins

Les véhicules de transport, les matériels de manutention et les engins de chantier utilisés à l'intérieur de l'établissement, et susceptibles de constituer une gêne pour le voisinage, sont conformes aux dispositions des articles R. 571-1 à R. 571-24 du code de l'environnement.

#### Article 6.1.3. Appareils de communication

L'usage de tout appareil de communication par voie acoustique (sirènes, avertisseurs, haut-parleurs, ...) gênant pour le voisinage est interdit sauf si leur emploi est exceptionnel et réservé à la prévention ou au signalement d'incidents graves ou d'accidents.

### CHAPITRE 6.2 NIVEAUX ACOUSTIQUES

#### Article 6.2.1. Valeurs Limites d'urgence

Les émissions sonores dues aux activités des installations ne doivent pas engendrer une émergence supérieure aux valeurs admissibles fixées dans le tableau ci-après, dans les zones à émergence réglementée.

Niveau de bruit ambiant existant dans les zones à émergence réglementée (incluant le bruit de l'établissement)	Émergence admissible pour la période allant de 7 h à 22 h, sauf dimanches et jours fériés	Émergence admissible pour la période allant de 22 h à 7 h, ainsi que les dimanches et jours fériés
Supérieur à 35 dB(A) et inférieur ou égal à 45 dB (A)	6 dB(A)	4 dB(A)
Supérieur à 45 dB(A)	5 dB(A)	3 dB(A)



### Article 6.2.2. Niveaux limites de bruit en limites d'exploitation

Les niveaux limites de bruit ne doivent pas dépasser en limite de propriété de l'établissement les valeurs suivantes pour les différentes périodes de la journée :

PERIODES	PERIODE DE JOUR Allant de 7 h à 22 h, (sauf dimanches et jours fériés)	PERIODE DE NUIT Allant de 22 h à 7 h, (ainsi que dimanches et jours fériés)
Niveau sonore limite admissible	70 dB(A)	60 dB(A)

### Article 6.2.3. Tonalité marquée

Sans-objet.

## CHAPITRE 6.3 VIBRATIONS

### Article 6.3.1. Dispositions générales

L'installation est construite, équipée et exploitée afin que son fonctionnement ne soit pas à l'origine de vibrations dans les constructions avoisinantes susceptibles de compromettre la santé ou la sécurité du voisinage ou de constituer une nuisance pour celui-ci.

La vitesse particulière des vibrations émises, mesurée selon la méthode définie ci-dessous, ne doit pas dépasser les valeurs définies ci-après.

### Article 6.3.2. Valeurs limites de la vitesse particulière

#### Article 6.3.2.1. Sources continues ou assimilées

Sont considérées comme sources continues ou assimilées :

- toutes les machines émettant des vibrations de manière continue ;
- les sources émettant des impulsions à intervalles assez courts sans limitation du nombre d'émissions.

Les valeurs limites applicables à chacune des trois composantes du mouvement vibratoire sont les suivantes :

Fréquences	4 Hz – 8 Hz	8 Hz – 30 Hz	30 Hz – 300 Hz
Constructions résistantes	5 mm/s	6 mm/s	8 mm/s
Constructions sensibles	3 mm/s	5 mm/s	6 mm/s
Constructions très sensibles	2 mm/s	3 mm/s	4 mm/s

#### Article 6.3.2.2. Sources impulsionnelles à impulsions répétées

Sont considérées comme sources impulsionnelles à impulsions répétées toutes les sources émettant, en nombre limité, des impulsions à intervalles assez courts mais supérieurs à 1 s et dont la durée d'émissions est inférieure à 500 ms.

Les valeurs limites applicables à chacune des trois composantes du mouvement vibratoire sont les suivantes :

Fréquences	4 Hz – 8 Hz	8 Hz – 30 Hz	30 Hz – 300 Hz
Constructions résistantes	8 mm/s	12 mm/s	15 mm/s
Constructions sensibles	6 mm/s	9 mm/s	12 mm/s
Constructions très sensibles	4 mm/s	6 mm/s	9 mm/s

Quelle que soit la nature de la source, lorsque les fréquences correspondant aux vitesses particulières couramment observées pendant la période de mesure s'approchent de 0,5 Hz des fréquences de 8, 30 et 100 Hz, la valeur limite à retenir est celle correspondant à la bande de fréquences immédiatement inférieure. Si les vibrations comportent des fréquences en dehors de l'intervalle 4 – 100 Hz, il convient de faire appel à un organisme qualifié agréé par le ministre chargé de l'environnement.

### Article 6.3.3. Classification des constructions

Pour l'application des limites de vitesses particulières, les constructions sont classées en trois catégories suivant leur niveau de résistance :

- constructions résistantes : les constructions des classes 1 à 4 définies par la circulaire n° 23 du 23 juillet 1986 relative aux vibrations mécaniques émises dans l'environnement par les « installations classées » pour la protection de l'environnement ;
- constructions sensibles : les constructions des classes 5 à 8 définies par la circulaire n° 23 du 23 juillet 1986 ;
- constructions très sensibles : les constructions des classes 9 à 13 définies par la circulaire n° 23 du 23 juillet 1986 ;

Les constructions suivantes sont exclues de cette classification :

- les réacteurs nucléaires et leurs installations annexes ;
- les installations liées à la sûreté générale, sauf les constructions qui les contiennent ;
- les barrages, les ponts ;
- les châteaux d'eau ;
- les installations de transport à grande distance de gaz ou de liquides autres que l'eau ainsi que les canalisations d'eau sous pression de diamètre supérieur à 1 mètre ;
- les réservoirs de stockage de gaz, d'hydrocarbures liquides ou de céréales ;
- les tunnels ferroviaires ou routiers et autres ouvrages souterrains d'importance analogue ;
- les ouvrages portuaires tels que digues, quais et les ouvrages se situant en mer, notamment les plates-formes de forage, pour lesquelles l'étude des effets des vibrations doit être confiée à un organisme qualifié. Le choix de cet organisme doit être approuvé par l'inspection des « installations classées ».

#### **Article 6.3.4. Méthode de mesure**

##### **Article 6.3.4.1. Éléments de base**

Le mouvement en un point donné d'une construction est enregistré dans trois directions rectangulaires, dont une verticale, les deux autres directions étant définies par rapport aux axes horizontaux de l'ouvrage étudié, sans tenir compte de l'azimut.

Les capteurs sont placés sur l'élément principal de la construction (appui de fenêtre d'un mur porteur, point d'appui sur l'ossature métallique ou en béton dans le cas d'une construction moderne).

##### **Article 6.3.4.2. Appareillage de mesure**

La chaîne de mesure à utiliser doit permettre l'enregistrement, en fonction du temps, de la vitesse particulière dans la bande de fréquences allant de 4 Hz à 150 Hz pour les amplitudes de cette vitesse comprises entre 0,1 mm/s et 50 mm/s. La dynamique de la chaîne doit être au moins égale à 54 dB.

##### **Article 6.3.4.3. Précautions opératoires**

Les capteurs doivent être complètement solidaires de leur support. Il faut veiller à ne pas installer les capteurs sur les revêtements (zinc, plâtre, carrelage...) qui peuvent agir comme filtres de vibrations ou provoquer des vibrations parasites si ces revêtements ne sont pas bien solidaires de l'élément principal de la construction. Il convient d'effectuer, si faire se peut, une mesure des agitations existantes, en dehors du fonctionnement de la source.

---

## **TITRE 7 – PRÉVENTION DES RISQUES TECHNOLOGIQUES**

---

### **CHAPITRE 7.1 GENERALITES**

#### **Article 7.1.1. Localisation des risques**

L'exploitant recense, sous sa responsabilité, les parties de l'installation qui, en raison des caractéristiques qualitatives et quantitatives des matières mises en œuvre, stockées, utilisées ou produites, sont susceptibles d'être à l'origine d'un sinistre pouvant avoir des conséquences directes ou indirectes sur les intérêts mentionnés à l'article L. 511-1 du code de l'environnement.

L'exploitant dispose d'un plan général des ateliers et des stockages indiquant ces risques.

Les zones à risques sont matérialisées par tous moyens appropriés.

#### **Article 7.1.2. État des stocks de produits dangereux**

Sans préjudice des dispositions du code du travail, l'exploitant dispose des documents lui permettant de connaître la nature et les risques des produits dangereux présents dans l'installation, en particulier les fiches de données de sécurité.

L'exploitant tient à jour un registre indiquant la nature et la quantité des produits dangereux détenus, auquel est annexé un plan général des stockages. Ce registre est tenu à la disposition des services d'incendie et de secours.

#### **Article 7.1.3. Propreté de l'installation**

Les locaux sont maintenus propres et régulièrement nettoyés notamment de manière à éviter les amas de matières dangereuses ou polluantes et de poussières. Le matériel de nettoyage est adapté aux risques présentés par les produits et poussières.

#### **Article 7.1.4. Contrôle des accès**

Les installations sont fermées par un dispositif capable d'interdire l'accès à toute personne non autorisée.

Une surveillance est assurée en permanence.



### **Article 7.1.5. Circulation dans l'établissement**

L'exploitant fixe les règles de circulation applicables à l'intérieur de l'établissement. Elles sont portées à la connaissance des intéressés par une signalisation adaptée et une information appropriée.

Les installations doivent être disposées de manière à élaborer un sens unique de circulation sur le site (hors accès à la déchetterie). Ce sens de circulation devra être visiblement affiché pour les conducteurs. Un croisement de la circulation est toutefois envisageable pour le passage par une aire spécifique tel qu'une aire de pesée.

### **Article 7.1.6. Étude de dangers**

L'exploitant met en place et entretient l'ensemble des équipements mentionnés dans l'étude de dangers.

L'exploitant met en œuvre l'ensemble des mesures d'organisation et de formation ainsi que les procédures mentionnées dans l'étude de dangers.

## **CHAPITRE 7.2 DISPOSITIONS CONSTRUCTIVES**

### **Article 7.2.1. Comportement au feu**

Les justificatifs attestant des propriétés de résistance au feu sont conservés et tenus à la disposition de l'inspection des installations classées.

#### **Article 7.2.1.1. Réaction au feu**

Les parois extérieures et les structures porteuses des locaux abritant les installations sont construites en matériaux A2 s1 d0.

Le sol des aires et locaux de stockage est incombustible (de classe A1 flI).

#### **Article 7.2.1.2. Résistance au feu**

Les locaux présentent les caractéristiques de résistance au feu minimale suivantes :

- l'ensemble de la structure est a minima R 15 ;
- les murs séparatifs entre une cellule, d'une part, et un local technique (hors chaufferie) ou un bureau et des locaux sociaux sont REI 120 jusqu'en sous face de toiture, sauf si une distance libre d'au moins 10 mètres est respectée entre la cellule et ce bureau, ou ces locaux sociaux ou ce local technique.

#### **Article 7.2.1.3. Toitures et couvertures de toiture**

Les toitures et couvertures de toiture répondent à la classe BROOF (t3), pour un temps de passage du feu au travers de la toiture supérieur à trente minutes (classe T 30) et pour une durée de la propagation du feu à la surface de la toiture supérieure à trente minutes.

### **Article 7.2.2. Chaufferie(s)**

Sans-objet.

### **Article 7.2.3. Intervention des services de secours**

#### **Article 7.2.3.1. Accessibilité**

L'installation dispose en permanence d'un accès au moins pour permettre à tout moment l'intervention des services d'incendie et de secours.

Au sens du présent arrêté, on entend par « accès à l'installation » une ouverture reliant la voie de desserte ou publique et l'intérieur du site suffisamment dimensionnée pour permettre l'entrée des engins de secours et leur mise en œuvre.

Les véhicules dont la présence est liée à l'exploitation de l'installation stationnent sans occasionner de gêne pour l'accessibilité des engins des services de secours depuis les voies de circulation externes à l'installation, même en dehors des heures d'exploitation et d'ouverture de l'installation.

#### **Article 7.2.3.2. Accessibilité des engins à proximité de l'installation**

Une voie « engins » au moins est maintenue dégagée pour la circulation sur le périmètre de l'installation et est positionnée de façon à ne pouvoir être obstruée par l'effondrement de tout ou partie de cette installation.

Cette voie « engins » respecte les caractéristiques suivantes :

- la largeur utile est au minimum de 3 mètres, la hauteur libre au minimum de 3,5 mètres et la pente inférieure à 15% ;
- dans les virages de rayon intérieur inférieur à 50 mètres, un rayon intérieur R minimal de 13 mètres est maintenu et une sur-largeur de  $S = 15/R$  mètres est ajoutée ;
- la voie résiste à la force portante calculée pour un véhicule de 160 kN avec un maximum de 90kN par essieu, ceux-ci étant distants de 3,6 mètres au maximum ;
- chaque point du périmètre de l'installation est à une distance maximale de 60 mètres de cette voie ;



- aucun obstacle n'est disposé entre les accès à l'installation et la voie engin.

En cas d'impossibilité de mise en place d'une voie engin permettant la circulation sur l'intégralité du périmètre de l'installation et si tout ou partie de la voie est en impasse, les 40 derniers mètres de la partie de la voie en impasse sont d'une largeur utile minimale de 7 mètres et une aire de retournement de 20 mètres de diamètre est prévue à son extrémité.

#### **Article 7.2.3.3. Déplacement des engins de secours à l'intérieur du site**

Pour permettre le croisement des engins de secours, tout tronçon de voie « engins » de plus de 100 mètres linéaires dispose d'au moins deux aires dites de croisement, judicieusement positionnées, dont les caractéristiques sont :

- largeur utile minimale de 3 mètres de plus de la voie engin ;
- longueur minimale de 10 mètres ;
- présentant a minima les mêmes qualités de pente, de force portante et hauteur libre que la voie « engins ».

#### **Article 7.2.3.4. Établissement du dispositif hydraulique depuis les engins**

À partir de chaque voie « engins » ou « échelle » est prévu un accès à toutes les issues du bâtiment ou au moins à deux côtés opposés de l'installation par un chemin stabilisé de 1,40 mètres de large au minimum.

#### **Article 7.2.4. Désenfumage**

Les locaux à risque incendie sont équipés en partie haute de dispositifs d'évacuation naturelle de fumées et de chaleur (DENFC), conformes à la norme NF EN 12101-2, version décembre 2003, permettant l'évacuation à l'air libre des fumées, gaz de combustion, chaleur et produits imbrûlés dégagés en cas d'incendie.

Ces dispositifs sont composés d'exutoires à commande automatique et manuelle (ou auto-commande). La surface utile d'ouverture de l'ensemble des exutoires n'est pas inférieure à 2% de la surface au sol du local.

Afin d'équilibrer le système de désenfumage et de le répartir de manière optimale, un DENFC de superficie utile comprise entre 1 et 6 m<sup>2</sup> est prévue pour 250 m<sup>2</sup> de superficie projetée de toiture.

En exploitation normale, le réarmement (fermeture) est possible depuis le sol du local ou depuis la zone de désenfumage. Ces commandes d'ouverture manuelle sont placées à proximité des accès et installées conformément à la norme NF S 61-932, version décembre 2008.

L'action d'une commande de mise en sécurité ne peut pas être inversée par une autre commande.

Les dispositifs d'évacuation naturelle de fumées et de chaleur sont à adapter aux risques particuliers de l'installation.

Tous les dispositifs installés en référence à la norme NF EN 12 101-2, version décembre 2003, présentent les caractéristiques suivantes :

- système d'ouverture de type B (ouverture + fermeture) ;
- fiabilité : classe RE 300 (300 cycles de mise en sécurité). Les exutoires bi-fonction sont soumis à 10 000 cycles d'ouverture en position d'aération ;
- la classification de la surcharge neige à l'ouverture est SL 250 (25 daN/m<sup>2</sup>) pour des altitudes inférieures ou égales à 400 mètres et SL 500 (50 daN/m<sup>2</sup>) pour des altitudes supérieures à 400 mètres et inférieures ou égales à 800 mètres. La classe SL0 est utilisable si la région d'implantation n'est pas susceptible d'être enneigée ou si des dispositions constructives empêchent l'accumulation de la neige. Au-dessus de 800 mètres, les exutoires sont de la classe SL 500 et installés avec des dispositions constructives empêchant l'accumulation de la neige ;
- classe de température ambiante T(00) ;
- classe d'exposition à la chaleur B300.

Des amenées d'air frais d'une superficie égale à la surface des exutoires du plus grand canton, cellule par cellule, sont réalisées soit par des ouvrants en façade, soit par des bouches raccordées à des conduits, soit par les portes des cellules à désenfumer donnant sur l'extérieur.

#### **Article 7.2.5. Moyens de lutte contre l'incendie**

L'installation est dotée de moyens de lutte contre l'incendie appropriés aux risques, notamment :

- d'un moyen permettant d'alerter les services d'incendie et de secours ;
- d'un système d'alarme incendie ;
- de plans des locaux facilitant l'intervention des services d'incendie et de secours avec une description des dangers pour chaque local, comme prévu à l'article 7.1.1 du présent arrêté ;
- d'un volume de 300 m<sup>3</sup> d'eau utilisable en deux heures au moyen d'un ou plusieurs appareils d'incendie (prises d'eau, poteaux par exemple) d'un réseau public ou privé d'un diamètre nominal DN 100 ou DN 150, implantés de telle sorte que tout point de la limite de l'installation se trouve à moins de 100 mètres d'un appareil permettant de fournir un débit minimal de 60 m<sup>3</sup>/h pendant une durée d'au moins deux heures et dont les prises de raccordement sont conformes aux normes en vigueur pour permettre au service d'incendie et de secours de s'alimenter sur ces appareils. Les appareils sont distants entre eux de 150 mètres maximum (les distances sont mesurées par les voies praticables aux engins d'incendie et

de secours). À défaut, une réserve d'eau d'au moins 120 m<sup>3</sup> destinée à l'extinction est accessible en toutes circonstances et à une distance de l'installation ayant recueilli l'avis des services départementaux d'incendie et de secours. Cette réserve dispose des prises de raccordement conformes aux normes en vigueur pour permettre au service d'incendie et de secours de s'alimenter et permet de fournir un débit de 60m<sup>3</sup>/h. L'exploitant est en mesure de justifier au préfet la disponibilité effective des débits d'eau ainsi que le dimensionnement de l'éventuel bassin de stockage ;

- d'un réseau de robinets d'incendie armés (RIA) ;
- d'extincteurs répartis à l'intérieur de l'installation lorsqu'elle est couverte, sur les aires extérieures et dans les lieux présentant des risques spécifiques, à proximité des dégagements, bien visibles et facilement accessibles. Les agents d'extinction sont appropriés aux risques à combattre et compatibles avec les matières stockées.

Les moyens de lutte contre l'incendie sont capables de fonctionner efficacement quelle que soit la température de l'installation et notamment en période de gel. L'exploitant s'assure de la vérification périodique et de la maintenance des matériels de sécurité et de lutte contre l'incendie conformément aux référentiels en vigueur.

#### **Article 7.2.6. Tuyauteries**

Les tuyauteries transportant des fluides dangereux ou insalubres et de collecte d'effluents pollués ou susceptibles de l'être sont étanches et résistent à l'action physique et chimique des produits qu'elles sont susceptibles de contenir. Elles sont convenablement entretenues et font l'objet d'examen périodiques appropriés permettant de s'assurer de leur bon état.

### **CHAPITRE 7.3 DISPOSITIF DE PRÉVENTION DES ACCIDENTS**

#### **Article 7.3.1. Matériels utilisables en atmosphères explosibles**

Dans les parties de l'installation mentionnées à l'article 7.1.1 et recensées comme pouvant être à l'origine d'une explosion, les installations électriques, mécaniques, hydrauliques et pneumatiques sont conformes aux dispositions du décret du 19 novembre 1996 susvisé.

#### **Article 7.3.2. Installations électriques**

L'exploitant tient à la disposition de l'inspection des installations classées les éléments justifiant que ses installations électriques sont réalisées conformément aux règles en vigueur, entretenues en bon état et qu'elles sont vérifiées au minimum une fois par an par un organisme compétent.

Les équipements métalliques sont mis à la terre conformément aux règlements et aux normes applicables.

Les matériaux utilisés pour l'éclairage naturel ne produisent pas, lors d'un incendie, de gouttes enflammées.

Le chauffage de l'installation et de ses annexes ne peut être réalisé que par eau chaude, vapeur produite par un générateur thermique ou autre système présentant un degré de sécurité équivalent.

#### **Article 7.3.3. Ventilation des locaux**

Sans préjudice des dispositions du code du travail, les locaux sont convenablement ventilés pour prévenir la formation d'atmosphère explosive ou toxique. Le débouché à l'atmosphère de la ventilation est placé aussi loin que possible des immeubles habités ou occupés par des tiers et des bouches d'aspiration d'air extérieur, et à une hauteur suffisante compte tenu de la hauteur des bâtiments environnants afin de favoriser la dispersion des gaz rejetés et au minimum à 1 mètre au-dessus du faîtage.

La forme du conduit d'évacuation, notamment dans la partie la plus proche du débouché à l'atmosphère, est conçue de manière à favoriser au maximum l'ascension et la dispersion des polluants dans l'atmosphère (par exemple l'utilisation de chapeaux est interdite).

#### **Article 7.3.4. Systèmes de détection et extinction automatiques**

Chaque local technique, armoire technique ou partie de l'installation recensée selon les dispositions de l'article 7.1.1 en raison des conséquences d'un sinistre susceptible de se produire dispose d'un dispositif de détection de substance particulière/fumée. L'exploitant dresse la liste de ces détecteurs avec leur fonctionnalité et détermine les opérations d'entretien destinées à maintenir leur efficacité dans le temps.

L'exploitant est en mesure de démontrer la pertinence du dimensionnement retenu pour les dispositifs de détection et le cas échéant d'extinction. Il organise à fréquence semestrielle au minimum des vérifications de maintenance et des tests dont les comptes-rendus sont tenus à disposition de l'inspection des installations classées.

En cas d'installation de systèmes d'extinction automatique d'incendie, ceux-ci sont conçus, installés et entretenus régulièrement conformément aux référentiels reconnus.

#### **Article 7.3.5. Protection contre la foudre**

Les dispositions suivantes sont applicables aux installations classées soumises à autorisation visées à l'article 16 de l'arrêté du 4 octobre 2010 susvisé (rubriques n° 2718 et n° 2791).

#### **Article 7.3.5.1. Analyse du risque foudre**

Une analyse du risque foudre (ARF) visant à protéger les intérêts mentionnés aux articles L. 211-1 et L. 511-1 du code de l'environnement est réalisée par un organisme compétent. Elle identifie les équipements et installations dont une protection doit être assurée.

L'analyse est basée sur une évaluation des risques réalisée conformément à la norme NF EN 62305-2, version de novembre 2006, ou à un guide technique reconnu par le ministre chargé des installations classées.

Elle définit les niveaux de protection nécessaires aux installations.

Cette analyse est systématiquement mise à jour à l'occasion de modifications substantielles au sens de l'article R. 512-33 du code de l'environnement et à chaque révision de l'étude de dangers ou pour toute modification des installations qui peut avoir des répercussions sur les données d'entrées de l'ARF.

#### **Article 7.3.5.2. Étude technique**

En fonction des résultats de l'analyse du risque foudre, une étude technique est réalisée, par un organisme compétent, définissant précisément les mesures de prévention et les dispositifs de protection, le lieu de leur implantation ainsi que les modalités de leur vérification et de leur maintenance.

Une notice de vérification et de maintenance est rédigée lors de l'étude technique puis complétée, si besoin, après la réalisation des dispositifs de protection.

Un carnet de bord est tenu par l'exploitant. Les chapitres qui y figurent sont rédigés lors de l'étude technique.

Les systèmes de protection contre la foudre prévus dans l'étude technique sont conformes aux normes françaises ou à toute norme équivalente en vigueur dans un État membre de l'Union Européenne.

#### **Article 7.3.5.3. Installation des dispositifs de protection et mise en place des mesures de prévention**

L'installation des dispositifs de protection et la mise en place des mesures de prévention sont réalisées, par un organisme compétent, à l'issue de l'étude technique, au plus tard deux ans après l'élaboration de l'analyse du risque foudre.

En particulier, selon les conclusions de l'analyse du risque foudre du 8 août 2011 et de l'étude technique du 12 août 2011, l'exploitant fait installer des dispositifs garantissant les niveaux de protection suivants :

- bâtiment administratif : protection des équipements importants pour la sécurité ;
- bâtiment de stockage et de tri des déchets métalliques : protection de niveau IV avec mise en place de parafoudres sur les réseaux entrants ;
- bâtiment de stockage des tournures et copeaux métalliques : protection de niveau III avec mise en place de parafoudres sur les réseaux entrants.

#### **Article 7.3.5.4. Vérifications périodiques**

L'installation des protections fait l'objet d'une vérification complète par un organisme compétent, distinct de l'installateur, au plus tard six mois après leur installation.

Une vérification visuelle est réalisée annuellement par un organisme compétent.

L'état des dispositifs de protection contre la foudre des installations fait l'objet d'une vérification complète tous les deux ans par un organisme compétent.

Toutes ces vérifications sont décrites dans une notice de vérification et de maintenance et sont réalisées conformément à la norme NF EN 62305-3, version de décembre 2006.

Les agressions de la foudre sur le site sont enregistrées. En cas de coup de foudre enregistré, une vérification visuelle des dispositifs de protection concernés est réalisée, dans un délai maximum d'un mois, par un organisme compétent.

Si l'une de ces vérifications fait apparaître la nécessité d'une remise en état, celle-ci est réalisée dans un délai maximum d'un mois.

## **CHAPITRE 7.4 DISPOSITIF DE RÉTENTION DES POLLUTIONS ACCIDENTELLES**

### **Article 7.4.1. Rétentions et confinement**

I. Tout stockage d'un liquide susceptible de créer une pollution des eaux ou des sols est associé à une capacité de rétention dont le volume est au moins égal à la plus grande des deux valeurs suivantes :

- 100 % de la capacité du plus grand réservoir,
- 50 % de la capacité totale des réservoirs associés.

Cette disposition n'est pas applicable aux bassins de traitement des eaux résiduaires.

Pour les stockages de récipients de capacité unitaire inférieure ou égale à 250 litres, la capacité de rétention est au moins égale à :

- dans le cas de liquides inflammables, 50 % de la capacité totale des fûts,
- dans les autres cas, 20 % de la capacité totale des fûts,



- dans tous les cas 800 litres minimum ou égale à la capacité totale lorsque celle-là est inférieure à 800 l.
- II. La capacité de rétention est étanche aux produits qu'elle pourrait contenir et résiste à l'action physique et chimique des fluides. Il en est de même pour son dispositif d'obturation qui est maintenu fermé.  
Les produits récupérés en cas d'accident ne peuvent être rejetés que dans des conditions conformes au présent arrêté ou sont éliminés comme les déchets.  
Les réservoirs ou récipients contenant des produits incompatibles ne sont pas associés à une même rétention.  
Le stockage des liquides inflammables, ainsi que des autres produits toxiques ou dangereux pour l'environnement, n'est permis sous le niveau du sol que dans des réservoirs en fosse maçonnée, ou assimilés, et pour les liquides inflammables, dans les conditions énoncées ci-dessus.
- III. Pour les stockages qui sont à l'air libre, les rétentions sont vidées dès que possible des eaux pluviales s'y versant.
- IV. Le sol des aires et des locaux de stockage ou de manipulation des matières dangereuses pour l'homme ou susceptibles de créer une pollution de l'eau ou du sol est étanche et équipé de façon à pouvoir recueillir les eaux de lavage et les matières répandues accidentellement.
- V. Toutes mesures sont prises pour recueillir l'ensemble des eaux et écoulements susceptibles d'être pollués lors d'un sinistre, y compris les eaux utilisées lors d'un incendie, afin que celles-ci soient récupérées ou traitées afin de prévenir toute pollution des sols, des égouts, des cours d'eau ou du milieu naturel. Ce confinement est réalisé par un bassin de confinement d'un volume minimal de 500 m<sup>3</sup>. Les orifices d'écoulement sont munis d'un dispositif automatique d'obturation pour assurer ce confinement lorsque des eaux susceptibles d'être polluées y sont portées. Les eaux d'extinction sont éliminées vers les filières de traitement des déchets appropriées, conformément au titre 6 du présent arrêté, ou rejetées au milieu naturel s'il est démontré qu'elles respectent les concentrations fixées à l'article 4.3.9.

## **CHAPITRE 7.5 DISPOSITIONS D'EXPLOITATION**

### **Article 7.5.1. Surveillance de l'installation**

L'exploitant désigne une ou plusieurs personnes référentes ayant une connaissance de la conduite de l'installation, des dangers et inconvénients que son exploitation induit, des produits utilisés ou stockés dans l'installation et des dispositions à mettre en œuvre en cas d'incident.

Les personnes étrangères à l'établissement n'ont pas l'accès libre aux installations.

### **Article 7.5.2. Travaux**

Dans les parties de l'installation recensées à l'article 7.1.1 du présent arrêté et notamment celles recensées locaux à risque, les travaux de réparation ou d'aménagement ne peuvent être effectués qu'après délivrance d'un « permis d'intervention » et éventuellement d'un « permis de feu » et en respectant une consigne particulière. Ces permis sont délivrés après analyse des risques liés aux travaux et définition des mesures appropriées.

Le « permis d'intervention » et éventuellement le « permis de feu » et la consigne particulière sont établis et visés par l'exploitant ou par une personne qu'il aura nommément désignée. Lorsque les travaux sont effectués par une entreprise extérieure, le « permis d'intervention » et éventuellement le « permis de feu » et la consigne particulière relative à la sécurité de l'installation, sont signés par l'exploitant et l'entreprise extérieure ou les personnes qu'ils auront nommément désignées.

Dans les parties de l'installation présentant des risques d'incendie ou d'explosion, il est interdit d'apporter du feu sous une forme quelconque, sauf pour la réalisation de travaux ayant fait l'objet d'un « permis de feu ». Cette interdiction est affichée en caractères apparents.

### **Article 7.5.3. Vérification périodique et maintenance des équipements**

L'exploitant assure ou fait effectuer la vérification périodique et la maintenance des matériels de sécurité et de lutte contre l'incendie mis en place (exutoires, systèmes de détection et d'extinction, portes coupe-feu, colonne sèche par exemple) ainsi que des éventuelles installations électriques et de chauffage, conformément aux référentiels en vigueur.

Les vérifications périodiques de ces matériels sont enregistrées sur un registre sur lequel sont également mentionnées les suites données à ces vérifications.

### **Article 7.5.4. Consignes d'exploitation**

Sans préjudice des dispositions du code du travail, des consignes sont établies, tenues à jour et affichées dans les lieux fréquentés par le personnel.

Ces consignes indiquent notamment :

- l'interdiction d'apporter du feu sous une forme quelconque, notamment l'interdiction de fumer dans les zones présentant des risques d'incendie ou d'explosion ;
- l'interdiction de tout brûlage à l'air libre ;
- l'obligation du « permis d'intervention » pour les parties concernées de l'installation ;
- les conditions de conservation et de stockage des produits, notamment les précautions à prendre pour l'emploi et le stockage de produits incompatibles ;
- les procédures d'arrêt d'urgence et de mise en sécurité de l'installation (électricité, réseaux de fluides) ;
- les mesures à prendre en cas de fuite sur un récipient ou une tuyauterie contenant des substances dangereuses ;
- les modalités de mise en œuvre des dispositifs d'isolement du réseau de collecte, prévues à l'article 7.4.1 ;
- les moyens d'extinction à utiliser en cas d'incendie ;
- la procédure d'alerte avec les numéros de téléphone du responsable d'intervention de l'établissement, des services d'incendie et de secours, etc. ;
- l'obligation d'informer l'inspection des installations classées en cas d'accident.

## **CHAPITRE 7.6 SUBSTANCES RADIOACTIVES**

### **Article 7.6.1. Équipement fixe de détection de matières radioactives**

L'établissement est équipé d'un système de détection de la radioactivité qui est mis en œuvre pour le contrôle systématique des déchets entrant et sortant et vise à vérifier l'absence de déchets radioactifs.

Le seuil de déclenchement de l'alarme de ce dispositif est fixé par l'exploitant en tenant compte du bruit de fond local. Les éléments techniques justificatifs de la détermination de ce seuil de déclenchement sont tenus à la disposition de l'inspection des installations classées.

Le seuil de déclenchement ne peut être modifié que par action d'une personne habilitée par l'exploitant. Le réglage de ce seuil de déclenchement est vérifié à fréquence à minima annuelle, selon un programme de vérification défini par l'exploitant.

La vérification du bon fonctionnement du dispositif de détection de la radioactivité est réalisée périodiquement. La périodicité retenue par l'exploitant doit être justifiée, elle a lieu au moins une fois par an. L'exploitant doit pouvoir justifier que l'équipement de détection de la radioactivité est en service de façon continue.

L'exploitant tient à la disposition de l'inspection des installations classées les documents nécessaires à la traçabilité des opérations de vérification et de maintenance réalisées sur le dispositif de détection de la radioactivité.

A l'entrée et à la sortie du site, les chargements font l'objet d'un contrôle radiologique.

### **Article 7.6.2. Mesures prises en cas de détection de déchets radioactifs**

L'exploitant met en place une procédure de gestion des alarmes du dispositif de détection de la radioactivité. Cette procédure identifie les personnes habilitées à intervenir. Ces personnes disposent d'une formation au risque radiologique.

Les alarmes doivent pouvoir être instantanément identifiées par une personne habilitée à intervenir. Le cas échéant, un dispositif de report d'alarme est mis en place.

En cas de détection confirmée de radioactivité dans un chargement, le véhicule en cause est isolé sur une aire spécifique étanche, aménagée sur le site à l'écart des postes de travail permanents. Le chargement est abrité des intempéries.

L'exploitant réalise ou fait réaliser un contrôle du chargement à l'aide d'un radiamètre portable, correctement étalonné, pour repérer et isoler le(s) déchet(s) douteux. Par ailleurs, il réalise ou fait réaliser une analyse spectrométrique des déchets douteux pour identifier la nature et l'activité de chaque radio-élément.

La gestion du déchet radioactif est réalisée en fonction de la période du radio-élément et débit de dose au contact du déchet. Ceci peut conduire à isoler le déchet durant la durée nécessaire pour assurer la décroissance radioactive, à refuser le déchet et le retourner au producteur ou à demander à l'Andra de venir prendre en charge le déchet.

En cas de gestion de la source par décroissance, l'exploitant dispose d'un local fermé, situé à l'écart des postes de travail permanents, bénéficiant d'une signalétique adaptée (trèfle sur fond jaune) et de consignes de restrictions d'accès claires et bien apparentes.

L'immobilisation et l'interdiction de déchargement sur le site ne peuvent être levées, dans le cas d'une source ponctuelle, qu'après isolement des produits ayant conduit au déclenchement du détecteur. L'autorisation de déchargement du reste du chargement n'est accordée que sur la base d'un nouveau contrôle ne conduisant pas au déclenchement du détecteur.

---

## TITRE 8 – CONDITIONS PARTICULIÈRES APPLICABLES À CERTAINES INSTALLATIONS DE L'ÉTABLISSEMENT

---

### CHAPITRE 8.1 ÉPANDAGE

#### Article 8.1.1. Épandages

Les épandages sont interdits.

### CHAPITRE 8.2 TRANSIT, REGROUPEMENT OU TRI DE MÉTAUX OU DE DÉCHETS DE MÉTAUX NON DANGEREUX (RUBRIQUE 2713)

#### Article 8.2.1. Admission des matières

Seuls pourront être acceptés sur l'installation les métaux ou les déchets de métaux non dangereux, ainsi que les alliages de métaux ou les déchets d'alliage de métaux non dangereux. Aucun déchet dangereux ne doit être accepté dans l'installation. Les déchets dangereux introduits dans l'installation de manière accidentelle seront traités de la même manière que les déchets dangereux collectés au titre de la rubrique n° 2718.

Tous les métaux ou déchets de métaux doivent au préalable de leur admission faire l'objet d'un contrôle de leur radioactivité par un équipement de détection. Les déchets émettant des rayonnements ionisants sont écartés, signalés à l'inspection des installations classées et traités dans les conditions prévues à l'article L. 542 du code de l'environnement.

#### Article 8.2.2. Stockage des matières

Les métaux ou déchets de métaux doivent être stockés dans des conditions prévenant les risques de pollution (prévention des envols, des ruissellements, des infiltrations dans le sol, des odeurs, etc).

La durée moyenne de stockage des métaux ou déchets de métaux ne dépasse pas un an.

La hauteur de métaux et de déchets de métaux stockés n'excède pas 3 mètres si le dépôt est à moins de 100 mètres de bâtiments à usage d'habitation. Dans tous les cas, la hauteur ne dépasse pas 6 mètres.

Les aires de réception, de stockage, de tri, de transit et de regroupement des métaux ou déchets de métaux doivent être distinctes et clairement repérées. L'entreposage doit être effectué de manière à ce que toutes les voies et issues de secours soient dégagées.

#### Article 8.2.3. Dispositions particulières applicables au stockage des tournures et copeaux métalliques

Les déchets de tournures et copeaux métalliques susceptibles de contenir des résidus d'huiles entières ou solubles sont stockés dans un bâtiment couvert uniquement destiné à cet effet. Dans ce bâtiment, les égouttures d'huiles sont collectées par un réseau de caniveaux et dirigés vers une capacité de rétention spécifique, disposant d'un volume adapté de 5 m<sup>3</sup> minimum. Ces huiles sont pompées et éliminées conformément au titre 5 du présent arrêté.

Les principales zones d'activité du bâtiment sont les suivantes :

- 554 m<sup>2</sup> dédié aux opérations de tri des tournures et copeaux métalliques ;
- 380 m<sup>2</sup> comprenant 5 alvéoles de stockage des tournures et copeaux métalliques.

##### *Article 8.2.3.1. Adaptation de la structure du bâtiment de stockage des tournures et copeaux métalliques*

Les éléments porteurs susceptibles d'être en contact direct avec les tournures et copeaux métalliques stockés sont protégés par l'un des moyens suivants :

- isolation des éléments porteurs dans du béton cellulaire de 10 cm minimum d'épaisseur sur toute la hauteur en contact et rebouchage en partie haute ;
- recouvrement des éléments porteurs par des banches formant parois d'épaisseur 20 cm minimum.

##### *Article 8.2.3.2. Prescriptions techniques*

Un dispositif d'isolement des caniveaux de collecte des huiles solubles (et, si nécessaire, des caniveaux collectant les eaux pluviales à proximité du bâtiment) est installé afin d'éviter tout contact entre le métal en fusion en cas d'incendie (en particulier l'aluminium) et l'eau ou les huiles solubles.

Les différents éclairages et dispositifs techniques sont étanches aux poussières.

Les chemins de câble et autres circuits techniques sont en zone aérienne dégagée, suffisamment éloignée des alvéoles de stockage des tournures et copeaux métalliques.

Un nettoyage régulier (a minima deux fois par an) des structures aériennes du bâtiment (câbles, circuits techniques, poutres, lisses, etc) est réalisé afin de limiter l'accumulation de poussières.

Le bâtiment de stockage des tournures et copeaux métalliques est éloigné de tout autre bâtiment d'au moins 12 mètres.



Dans le cadre des règles de circulation définies à l'article 7.1.5 du présent arrêté, l'exploitant limite la circulation des véhicules à moteur à proximité du bâtiment de stockage des tournures et copeaux métalliques.

#### **Article 8.2.3.3. Prescriptions de sécurité**

Le bâtiment de stockage de tournures et copeaux métalliques est doté de moyens de lutte contre l'incendie appropriés aux stockages, notamment :

- deux extincteurs de type D (9 kg a minima) sont installés en façade pour les actions de première intervention en cas de départ de feu ;
- stockage à proximité immédiate d'une quantité massique métallique équivalente à la masse maximale stockée dans une alvéole ;
- stockage à proximité immédiate de 2 tonnes de bentonite de fonderie ou de sable sec (type sable de fonderie ou sable de filtration) ou de tout autre matériau présentant des garanties équivalentes.

#### **Article 8.2.3.4. Procédure d'intervention en cas d'incendie**

L'exploitant met en place une procédure d'intervention spécifique en cas de départ de feu des stockages de tournures et copeaux métalliques (elle pourra utilement reprendre les propositions formulées dans l'étude de dangers). Cette procédure est affichée dans l'installation et portée à la connaissance du personnel concerné.

### **CHAPITRE 8.3 TRANSIT, REGROUPEMENT OU TRI DE DÉCHETS DANGEREUX (RUBRIQUE 2718)**

#### **Article 8.3.1. Aire et locaux de réception, d'entreposage, de tri, de regroupement des déchets**

Les aires de réception, d'entreposage, de tri et de regroupement sont couvertes afin de prévenir la dégradation des déchets et l'accumulation d'eau ou l'imprégnation par la pluie de tout ou partie des déchets. Elles sont conçues de façon à permettre la récupération des égouttures, eaux de lavage, eaux d'extinction d'incendie, les matières ou déchets répandus accidentellement.

Lorsque les déchets reçus présentent des incompatibilités chimiques, les aires mentionnées à l'alinéa précédent sont divisées en plusieurs zones matérialisées garantissant un éloignement des déchets incompatibles entre eux d'au moins 2 m.

Le sol des aires de réception, d'entreposage, de tri, de regroupement de déchets dangereux ou de déchets contenant des substances et préparations dangereuses mentionnées à l'article R. 511-10 du code de l'environnement, est étanche et incombustible, résiste aux chocs.

Le paragraphe précédent n'est pas applicable aux installations qui procèdent au transit, tri ou regroupement de déchets conditionnés dans des conteneurs, caisses, bacs ou fûts étanches aux liquides résistant aux chocs dans des conditions normales d'utilisation, sous réserve que ces contenants soient placés sur une rétention spécifique de capacité adaptée.

Les contenants sont constitués de matériaux compatibles avec les déchets qu'ils contiennent et sont protégés contre les agressions mécaniques. Ils ne peuvent être entreposés sur plus de deux hauteurs. Tout contenant ou emballage endommagé ou percé est remplacé.

Sauf exception justifiée par l'exploitant dans le dossier mentionné au point 1.4, les déchets sont évacués de l'installation dans les quatre-vingt-dix jours qui suivent leur prise en charge.

#### **Article 8.3.2. Déchets entrants sur le site – procédure d'admission**

Les déchets admissibles sont les déchets dangereux tels que définis par l'article R. 541-8 du code de l'environnement ou les déchets contenant les substances dangereuses ou préparations dangereuses mentionnées à l'article R. 511-10, dans la limite d'une quantité cumulée de 34 tonnes (dont 25 tonnes de batteries).

L'admission de déchets radioactifs est interdite. Pour les déchets susceptibles d'émettre des rayonnements ionisants, une information préalable est délivrée par le producteur initial du déchet comportant notamment les résultats de la mesure de l'intensité de ces rayonnements.

Seules les huiles usagées ayant fait l'objet d'une analyse des PCB et PCT, au sens de l'article R. 543-17 du code de l'environnement, peuvent être reçues dans l'installation. L'exploitant annexe les résultats de cette analyse au registre mentionné à l'article 5.1.3.3 du présent arrêté.

Seuls les déchets conditionnés et étiquetés conformément aux réglementations en vigueur, accompagnés d'une fiche d'identification des déchets et d'un bordereau de suivi conforme à celui prévu par l'arrêté du 29 juillet 2005 modifié peuvent être reçus dans l'installation.

La fiche d'identification mentionne notamment les propriétés de dangers et les mentions de dangers des substances et préparations dangereuses mentionnées à l'article R. 511-10 du code de l'environnement. Elle est établie par le producteur initial du déchet ou, pour les déchets des ménages, par l'exploitant de l'installation de collecte de ces déchets ou, à défaut, le collecteur ou, lorsqu'il existe, l'éco-organisme agréé en vertu de l'article L. 541-10 du code de l'environnement.

#### **Article 8.3.3. Connaissance et étiquetage des produits et des déchets**

L'exploitant conserve les documents lui permettant de connaître la nature, les dangers et les risques que présentent les produits et déchets dangereux ou les déchets contenant des substances et préparations dangereuses mentionnées l'article R. 511-10 du code de l'environnement, présents dans l'installation.

Pour les produits dangereux :

- les fiches de données et de sécurité prévues par l'article R. 4624-4 du code du travail ;
- les fiches d'information relatives aux substances et préparations dangereuses mentionnées à l'article R. 511-10 du code de l'environnement, le cas échéant.

Pour les déchets dangereux :

- les fiches d'identification des déchets mentionnés à l'article 8.3.2 du présent arrêté.

Ces documents sont conservés pendant une durée minimale de cinq ans et sont tenus à disposition de l'inspection des installations classées.

Les fûts, réservoirs et autres emballages des produits ou déchets dangereux sont étiquetés conformément à la réglementation en vigueur. Ils portent en caractères lisibles :

- le nom des produits ou le libellé et le code des déchets au regard de l'annexe II de l'article R. 541-8 du code de l'environnement ;
- les symboles de danger, conformément à la réglementation en vigueur.

#### **Article 8.3.4. Dispositions spécifiques aux déchets de piles et accumulateurs**

Les piles usagées au lithium sont séparées des autres piles et leur entreposage est réalisé dans des fûts ou conteneurs fermés, étanches à l'humidité, résistant à la pression en cas d'échauffement et conformes à la réglementation relative au transport de matières dangereuses.

### **CHAPITRE 8.4 TRANSIT, REGROUPEMENT OU TRI DE DÉCHETS D'ÉQUIPEMENTS ÉLECTRIQUES ET ÉLECTRONIQUES (D3E, RUBRIQUE 2711)**

#### **Article 8.4.1. Rétention des aires et locaux de travail, couverture des aires d'entreposage des D3E**

Le sol des aires et des locaux de stockage, ou de manipulation des produits dangereux pour l'homme ou, susceptibles de créer une pollution de l'eau ou du sol, et le sol des aires et locaux de transit, regroupement, tri, désassemblage et remise en état des D3E admis dans l'installation, est étanche.

Ces sols sont également équipés de façon à pouvoir recueillir les eaux de lavage et les produits répandus accidentellement.

Pour cela un seuil surélevé par rapport au niveau du sol ou tout dispositif équivalent les sépare de l'extérieur ou d'autres aires ou locaux. Les produits recueillis sont de préférence récupérés et recyclés ou, en cas d'impossibilité, traités conformément au titre 5 du présent arrêté.

Les zones de transit, regroupement ou tri des D3E sont couvertes.

#### **Article 8.4.2. Admission des D3E**

L'exploitant fixe les critères d'admission dans son installation des D3E et les consignes dans un document tenu à disposition de l'inspection des installations classées.

L'exploitant a à sa disposition des documents lui permettant de connaître la nature et les risques que peuvent représenter les D3E au rebut, admis dans l'installation.

Il s'appuie, pour cela, notamment sur la documentation prévue à l'article R. 543-178 du code de l'environnement. En particulier, l'exploitant dispose des fiches de données de sécurité prévues par le code du travail pour au minimum les substances réputées contenues dans les équipements électriques et électroniques admis.

Toute admission de D3E fait l'objet d'un contrôle visuel pour s'assurer de leur conformité aux critères mentionnés au premier alinéa du présent article.

L'exploitant tient à jour un registre des D3E présentés à l'entrée de l'installation contenant les informations visées à l'article 5.1.3.3 du présent arrêté.

Une zone est prévue pour l'entreposage, avant leur reprise par leur apporteur ou leur élimination par un prestataire, des D3E qui ne respectent pas les critères mentionnés au premier alinéa du présent article.

#### **Article 8.4.3. Entreposage des D3E**

L'entreposage des D3E est réalisé de façon à faciliter l'intervention des moyens de secours en cas d'incendie. L'exploitant fixe en particulier la hauteur maximale d'entreposage des D3E de manière à assurer la stabilité de ces stockages.

La présence de matières dangereuses ou combustibles dans les zones de transit, regroupement, tri des D3E est limitée aux nécessités de l'exploitation. À ce titre notamment, les bouteilles de gaz liquéfié équipant des équipements tels que cuisinières ou radiateurs sont retirées avant qu'ils ne soient introduits dans un endroit non ouvert en permanence sur l'extérieur.

#### **Article 8.4.4. Protection individuelle**

Sans préjudice des dispositions du code du travail, des matériels de protection individuelle, adaptés aux risques présentés par l'installation et permettant l'intervention en cas de sinistre, sont conservés à proximité du dépôt et du lieu d'utilisation. Ces matériels sont entretenus en bon état et vérifiés périodiquement. Le personnel est formé à l'emploi de ces matériels.

Un équipement adapté est prévu pour intervention en cas de bris massif de tubes ou autres épandages de mercure.

#### **Article 8.4.5. Expédition des D3E**

Les D3E sont envoyés dans des installations appliquant les dispositions de l'arrêté du 23 novembre 2005 relatif aux modalités de traitement des D3E ou remis aux personnes tenues de les reprendre en application des articles R. 543-188 et R. 543-195 du code de l'environnement ou aux organismes auxquels ces personnes ont transféré leurs obligations.

L'exploitant tient à jour un registre des déchets sortants de l'installation, conformément à l'article 5.1.6.2 du présent arrêté.

Les équipements de froid ayant des mousses isolantes contenant des substances visées à l'article R. 543-75 du code de l'environnement sont éliminés dans un centre de traitement équipé pour le traitement de ces mousses et autorisé à cet effet.

Lorsqu'ils sont identifiés, les condensateurs, les radiateurs à bain d'huile et autres déchets susceptibles de contenir des PCB sont séparés dans un bac étanche spécialement affecté et identifié. Leur élimination est faite dans une installation dûment autorisée. Leur quantité maximale présente dans l'installation est inférieure à 1 tonne.

Les déchets de tubes fluorescents, lampes basse énergie et autres lampes spéciales autres qu'à incandescence sont stockés et manipulés dans des conditions permettant d'en éviter le bris, et leur élimination est faite dans une installation dûment autorisée respectant les conditions de l'arrêté du 23 novembre 2005 relatif aux modalités de traitement des D3E ou remis aux personnes tenues de les reprendre, en application des articles R. 543-188 et R. 543-195 du code de l'environnement ou aux organismes auxquels ces personnes ont transféré leurs obligations.

Dans le cas d'un épandage accidentel de mercure, l'ensemble des déchets collectés est rassemblé dans un contenant assurant l'étanchéité et pourvu d'une étiquette adéquate, pour être expédié dans un centre de traitement des déchets mercuriels.

Les expéditions de déchets dangereux doivent être accompagnées d'un bordereau de suivi de déchets dangereux (BSDD).

### **CHAPITRE 8.5 INSTALLATION DE COLLECTE DE DÉCHETS APPORTÉS PAR LE PRODUCTEUR INITIAL DE CES DÉCHETS (RUBRIQUE 2710)**

#### **Article 8.5.1. Locaux d'entreposage**

Les déchets dangereux sont entreposés dans des locaux spécifiques dédiés, abrités des intempéries.

#### **Article 8.5.2. Accessibilité**

La voirie d'accès est aménagée en fonction de la fréquentation de pointe escomptée, afin de ne pas perturber la circulation sur la voie publique attenante.

Les bâtiments et les aires de stockage doivent être accessibles pour permettre l'intervention des services d'incendie et de secours. Ils sont desservis, sur au moins une face, par une voie engins. En cas de local fermé, une des façades est équipée d'ouvrant permettant le passage de sauveteurs équipés.

Si une plate-forme de déchargement des véhicules est utilisée par le public, elle est équipée de dispositifs destinés à éviter la chute d'un véhicule en cas de fausse manœuvre. Les voies de circulation sont suffisamment larges afin de permettre une manœuvre aisée de tous les véhicules autorisés.

#### **Article 8.5.3. Zone de dépôt pour le réemploi**

L'exploitant peut implanter dans l'enceinte de l'installation, une zone où les usagers déposent leurs objets ou leurs mobiliers qui sont destinés au réemploi. Le dépôt dans cette zone se fait sous le contrôle d'une personne habilitée par l'exploitant et avec son accord.

Cette zone est abritée des intempéries et distincte du reste de l'installation. La zone de réemploi ne dépasse pas 10 % de la surface totale de l'installation.

La durée maximale d'entreposage de ces produits destinés au réemploi est fixée par l'exploitant.

Elle ne peut excéder trois mois. Au-delà de cette durée, les produits entreposés acquièrent le statut de déchet et doivent être gérés comme tel.

#### **Article 8.5.4. Prévention des chutes et collisions**

Les piétons circulent de manière sécurisée entre les zones de dépôts de déchets.

##### **a) Quai de déchargement en hauteur**

Lorsque le quai de déchargement des déchets est en hauteur, un dispositif anti-chute adapté est installé tout le long de la zone de déchargement.

Sur les autres parties hautes du site, comme la voie d'accès à la zone de déchargement, un dispositif est mis en place afin d'éviter notamment la chute de véhicules en contrebas.



Des panneaux signalant le risque de chutes sont affichés à divers endroits de ces zones.

La partie où sont manipulés les contenants est strictement réservée aux personnels de service. Un affichage visible interdit cette zone aux usagers.

#### b) Prévention des chutes de plain-pied

Les locaux, voies de circulation et aires de stationnement sont exempts de tout encombrement gênant la circulation des véhicules ou des piétons. L'éclairage est adapté au déchargement des déchets.

#### **Article 8.5.5. Admission des déchets**

Les déchets ne peuvent pas être réceptionnés en dehors des heures d'ouverture de l'installation et sont réceptionnés sous contrôle du personnel habilité par l'exploitant. Lorsque le dépôt d'un déchet est refusé au déposant, l'exploitant ou son représentant l'informe des filières existantes pour sa gestion.

#### **Article 8.5.6. Réception des déchets**

##### *Article 8.5.6.1. Dispositions applicables aux déchets non dangereux*

Les déchets non dangereux peuvent être déposés directement par les déposants sur les aires, casiers ou conteneurs spécifiques à chaque catégorie de déchets admis. L'affectation des différentes aires, casiers ou conteneurs destinés à l'entreposage des déchets doit être clairement indiquée par des marquages ou des affichages appropriés.

Un contrôle de l'état et du degré de remplissage des différents conteneurs est réalisé quotidiennement pendant les heures d'ouvertures au public.

##### *Article 8.5.6.2. Dispositions applicables aux déchets dangereux*

À l'exclusion des huiles, des lampes, des cartouches d'encre, des D3E et des piles, les déchets dangereux sont réceptionnés uniquement par le personnel habilité par l'exploitant ou son représentant, qui est chargé de les entreposer dans un local dédié au stockage en tenant compte de la compatibilité et de la nature des déchets. Ils ne doivent, en aucun cas, être stockés à même le sol.

Les modalités et la nature des apports doivent faire l'objet d'une surveillance par des moyens proportionnés aux risques et à la taille de l'installation. Dans tous les cas, les locaux de déchets dangereux doivent être rendus inaccessibles au public (à l'exception des stockages d'huiles, des lampes, des cartouches d'encre, des D3E et des piles).

Les réceptacles des déchets dangereux doivent comporter, un système d'identification du caractère de danger présenté par le déchet stocké.

Les récipients ayant servi à l'apport par le public ne doivent pas être abandonnés en vrac sur les aires de dépôt et de stockage. L'exploitant doit mettre à la disposition du public des conteneurs en vue d'assurer un stockage correct de ces récipients. Tout transvasement, déconditionnement ou traitement de déchets dangereux est interdit, excepté le transvasement des huiles, des piles et des D3E (à l'exclusion des lampes qui ne peuvent être transvasées). Tout emballage qui fuit est placé dans un autre emballage approprié. Un stock suffisant d'emballages appropriés pour les emballages fuyards est conservé sur le site.

Le dégazage est interdit. Des dispositions sont prises pour empêcher le rejet à l'atmosphère des gaz dangereux et notamment des fluides frigorigènes halogénés, contenus dans les déchets, y compris de façon accidentelle lors de manipulations.

#### **Article 8.5.7. Local de stockage (déchets dangereux)**

Le local de stockage sert exclusivement à entreposer les déchets dangereux. Il est également organisé en classes de déchets de natures distinctes, facilement identifiables. Les conteneurs servant à recueillir les déchets dangereux ne sont pas superposés (mais peuvent être positionnés sur différents niveaux d'étagères ou de rayonnages). Ce local pourra être intégré à la zone couverte dédiée au stockage des déchets dangereux définie à l'article 1.2.4 du présent arrêté.

Le stockage des déchets d'activités de soins à risques infectieux et assimilés, ainsi que les délais d'enlèvement de ces déchets, doit être réalisé conformément à l'arrêté du 7 septembre 1999 modifié relatif aux modalités d'entreposage des déchets d'activités de soins à risques infectieux et assimilés et des pièces anatomiques.

Des panneaux informant des risques encourus, précisant les équipements de protection individuels à utiliser et rappelant les consignes à mettre en œuvre en cas de problème, sont clairement affichés à l'entrée du local de stockage ainsi qu'un panneau interdisant l'accès au public et un rappelant l'interdiction de fumer.

Un plan du local de stockage des déchets dangereux avec l'emplacement des différents conteneurs est établi, est tenu à la disposition des services d'incendie et de secours. À tout moment, l'exploitant doit pouvoir informer les services d'incendie et de secours de la nature des déchets contenus dans le local de stockage.

#### **Article 8.5.8. Stockage des huiles (déchets dangereux)**

Si l'installation accepte des huiles minérales et synthétiques apportées par les usagers, les dispositions de ce paragraphe sont applicables.

Les huiles minérales ou synthétiques sont stockées dans des contenants spécifiques réservés à cet effet. Ils sont stockés à l'abri des intempéries et disposent d'une cuvette de rétention étanche.

Une information sur les risques encourus et sur le mode opératoire de déversement, notamment sur l'interdiction formelle de mélange des types d'huile, est clairement affichée à proximité du conteneur. La borne est protégée contre les risques de choc avec un véhicule. La jauge de niveau est facilement repérable et le taux de remplissage est régulièrement contrôlé.

Un absorbant est stocké à proximité de la borne. En cas de déversement accidentel, il est immédiatement utilisé et traité comme un déchet dangereux.

#### **Article 8.5.9. Amiante (déchets dangereux)**

Si l'installation accepte des déchets d'amiante, les dispositions de ce paragraphe sont applicables.

Une zone de dépôt spécifique reçoit les déchets d'amiante liés aux matériaux inertes. Cette zone est clairement signalée. Les éléments reçus en vrac sont déposés, emballés et étiquetés, conformément à la réglementation en vigueur. L'exploitant met à disposition des usagers ou de son personnel les moyens d'ensachage des déchets.

#### **Article 8.5.10. Déchets sortants**

##### ***Article 8.5.10.1. Dispositions applicables aux déchets non dangereux***

Les déchets doivent être périodiquement évacués vers des installations de traitement adaptées et autorisées à les recevoir. Les déchets ne sont pas entreposés plus d'un an dans l'installation.

L'exploitant établit et tient à jour un registre où sont consignés les déchets sortants du site, conformément à l'article 5.1.6.2 du présent arrêté.

##### ***Article 8.5.10.2. Dispositions applicables aux déchets dangereux***

Les déchets doivent être périodiquement évacués vers les installations de traitement adaptées et autorisées à les recevoir. Les déchets ne sont pas entreposés plus de trois mois dans l'installation.

Toute opération d'enlèvement de déchets se fait sous la responsabilité de l'exploitant. Il organise la gestion des déchets sortants dans des conditions propres à garantir la préservation des intérêts visés aux titres Ier et IV du livre V du code de l'environnement. Il s'assure que les entreprises de transport, leurs véhicules et les installations de destination disposent des autorisations ou agréments nécessaires.

L'exploitant établit et tient à jour un registre où sont consignés les déchets sortants du site, conformément à l'article 5.1.6.2 du présent arrêté.

Le cas échéant, les déchets évacués sont emballés conformément à la réglementation en vigueur et, le cas échéant, en respectant les dispositions de l'ADR. Les déchets dangereux sont étiquetés et portent en caractère lisible :

- la nature et le code des déchets, conformément à l'annexe II de l'article R. 541-8 du code de l'environnement ;
- les symboles de danger conformément à la réglementation en vigueur.

---

## **TITRE 9 – SURVEILLANCE DES ÉMISSIONS ET DE LEURS EFFETS**

---

### **CHAPITRE 9.1 PROGRAMME D'AUTO SURVEILLANCE**

#### **Article 9.1.1. Principe et objectifs du programme d'auto surveillance**

Afin de maîtriser les émissions de ses installations et de suivre leurs effets sur l'environnement, l'exploitant définit et met en œuvre sous sa responsabilité un programme de surveillance de ses émissions et de leurs effets dit programme d'auto surveillance. L'exploitant adapte et actualise la nature et la fréquence de cette surveillance pour tenir compte des évolutions de ses installations, de leurs performances par rapport aux obligations réglementaires, et de leurs effets sur l'environnement. L'exploitant décrit dans un document tenu à la disposition de l'inspection des installations classées les modalités de mesures et de mise en œuvre de son programme de surveillance, y compris les modalités de transmission à l'inspection des installations classées.

Les articles suivants définissent le contenu minimum de ce programme en termes de nature de mesure, de paramètres et de fréquence pour les différentes émissions et pour la surveillance des effets sur l'environnement, ainsi que de fréquence de transmission des données d'auto surveillance.

### **CHAPITRE 9.2 MODALITÉS D'EXERCICE ET CONTENU DE L'AUTO SURVEILLANCE**

#### **Article 9.2.1. Auto surveillance des émissions atmosphériques**

Sans-objet.

#### **Article 9.2.2. Relevé des prélèvements d'eau**

Sans-objet.

### **Article 9.2.3. Auto surveillance des eaux pluviales susceptibles d'être polluées**

Les mesures portent sur le point de rejet n° 1 mentionné à l'article 4.3.5 du présent arrêté.

Une mesure du débit rejeté et de la concentration des polluants visés à l'article 4.3.9 du présent arrêté doit être effectuée au moins une fois par an, selon les méthodes de référence précisées dans l'arrêté ministériel du 7 juillet 2009 susvisé et par un organisme agréé par le ministre en charge des installations classées.

Ces mesures sont effectuées sur un échantillon représentatif du fonctionnement sur une journée de l'installation et constitué, soit par un prélèvement continu d'une demi-heure, soit par au moins deux prélèvements instantanés espacés d'une demi-heure. En cas d'impossibilité d'obtenir un tel échantillon, une évaluation des capacités des équipements d'épuration à respecter les valeurs limites est réalisée.

Les polluants visés à l'article 4.3.9 qui ne sont pas susceptibles d'être émis par les installations ne font pas l'objet des mesures périodiques prévues au présent article. Dans ce cas, l'exploitant tient à la disposition de l'inspection des installations classées les éléments techniques permettant d'attester l'absence d'émission de ces produits par les installations.

### **Article 9.2.4. Auto surveillance des déchets**

Les résultats de surveillance sont présentés selon un registre ou un modèle établi en accord avec l'inspection des installations classées ou conformément aux dispositions nationales lorsque le format est prédéfini. Ce récapitulatif prend en compte les types de déchets produits, les quantités et les filières d'élimination retenues. L'exploitant utilisera pour ses déclarations la codification réglementaire en vigueur.

### **Article 9.2.5. Auto surveillance des niveaux sonores**

Une mesure de la situation acoustique sera effectuée dans un délai de six mois à compter de la date de notification du présent arrêté puis tous les 3 ans, par un organisme ou une personne qualifiée dont le choix sera communiqué préalablement à l'inspection des installations classées. Ce contrôle sera effectué par référence au plan annexé au présent arrêté et issu du rapport d'étude acoustique de 2011 joint au dossier de demande, indépendamment des contrôles ultérieurs que l'inspection des installations classées pourra demander.

## **CHAPITRE 9.3 SUIVI, INTERPRÉTATION ET DIFFUSION DES RÉSULTATS**

### **Article 9.3.1. Actions correctives**

L'exploitant suit les résultats des mesures qu'il réalise en application de l'article 9.2 du présent arrêté, notamment celles de son programme d'auto surveillance, les analyse et les interprète. Il prend le cas échéant les actions correctives appropriées lorsque des résultats font présager des risques ou inconvénients pour l'environnement ou d'écart par rapport au respect des valeurs réglementaires relatives aux émissions de ses installations ou de leurs effets sur l'environnement.

En particulier, lorsque la surveillance environnementale sur les eaux souterraines ou les sols fait apparaître une dérive par rapport à l'état initial de l'environnement, soit réalisé en application de l'article R. 512-8-II-1° du code de l'environnement, soit reconstitué aux fins d'interprétation des résultats de surveillance, l'exploitant met en œuvre les actions de réduction complémentaires des émissions appropriées et met en œuvre, le cas échéant, un plan de gestion visant à rétablir la compatibilité entre les milieux impactés et leurs usages.

### **Article 9.3.2. Analyse et transmission des résultats de l'auto surveillance**

Conformément à l'arrêté ministériel du 28 avril 2014 relatif à la transmission des données de surveillance des émissions des installations classées pour la protection de l'environnement, sauf impossibilité technique, les résultats de la surveillance des émissions réalisée conformément aux prescriptions du présent arrêté sont transmis par voie électronique sur le site de télédéclaration du ministère en charge des installations classées prévu à cet effet (site GIDAF).

Sans préjudice des dispositions de l'article R. 512-69 du code de l'environnement, l'exploitant établit avant la fin de chaque année calendaire un rapport de synthèse relatif aux résultats des mesures et analyses imposées à l'article 9.2 de l'année précédente. Ce rapport, traite au minimum de l'interprétation des résultats de la période considérée (en particulier cause et ampleur des écarts), des modifications éventuelles du programme d'auto surveillance et des actions correctives mises en œuvre ou prévues (sur l'outil de production, de traitement des effluents, la maintenance...) ainsi que de leur efficacité.

Il est tenu à la disposition permanente de l'inspection des installations classées pendant une durée de 10 ans.

L'inspection des installations classées peut en outre demander la transmission périodique de ces rapports ou d'éléments relatifs au suivi et à la maîtrise de certains paramètres, ou d'un rapport annuel.

### **Article 9.3.3. Transmission des résultats de l'auto surveillance des déchets**

Les justificatifs évoqués à l'article 9.2.4 du présent arrêté doivent être conservés pendant 10 ans.

### **Article 9.3.4. Analyse et transmission des résultats des mesures de niveaux sonores**

Les résultats des mesures réalisées en application de l'article 9.2.5 sont transmis au préfet dans le mois qui suit leur réception avec les commentaires et propositions éventuelles d'amélioration.



## CHAPITRE 9.4 BILANS PÉRIODIQUES

### Article 9.4.1. Rapport annuel

Une fois par an, l'exploitant adresse à l'inspection des installations classées un rapport d'activité comportant une synthèse des informations prévues dans le présent arrêté (notamment ceux récapitulés à l'article 2.7 du présent arrêté) ainsi que, plus généralement, tout élément d'information pertinent sur l'exploitation des installations dans l'année écoulée.

Ce rapport annuel pourra être transmis conjointement avec le rapport de synthèse portant sur l'auto surveillance mentionné à l'article 9.3.2 du présent arrêté.

---

## TITRE 10 – DÉLAIS ET VOIES DE RECOURS – PUBLICITE – EXECUTION

---

### Article 10.1.1. Délais et voies de recours

Le présent arrêté est soumis à un contentieux de pleine juridiction.

Il peut être déféré auprès du Tribunal Administratif de Limoges :

- par les tiers, personnes physiques ou morales, les communes intéressées ou leurs groupements, en raison des inconvénients ou des dangers que le fonctionnement de l'installation présente pour les intérêts mentionnés aux articles L. 211-1 et L. 511-1 du code de l'environnement dans un délai d'un an à compter de la publication ou de l'affichage de la présente décision ;
- par les demandeurs ou exploitants, dans un délai de deux mois à compter de la date à laquelle la décision leur a été notifiée.

Les tiers qui n'ont acquis ou pris à bail des immeubles ou n'ont élevé des constructions dans le voisinage d'une installation classée que postérieurement à l'affichage ou à la publication de l'arrêté autorisant l'ouverture de cette installation ou atténuant les prescriptions primitives ne sont pas recevables à déférer ledit arrêté à la juridiction administrative.

### Article 10.1.2. Publicité

Conformément aux dispositions de l'article R. 512-39 du code de l'environnement, un extrait du présent arrêté mentionnant qu'une copie du texte intégral est déposée aux archives de la mairie et mise à la disposition de toute personne intéressée, sera affiché en mairie de Brive-la-Gaillarde pendant une durée minimum d'un mois.

Le maire de Brive-la-Gaillarde fera connaître par procès verbal, adressé à la préfecture de la Corrèze, l'accomplissement de cette formalité.

Le même extrait sera affiché en permanence, de façon visible, sur le site de l'exploitation à la diligence de la société Sorecfer.

Un avis au public sera inséré par les soins de la préfecture et aux frais de la société Sorecfer dans deux journaux diffusés dans tout le département.

### Article 10.1.3. Notification – copie

Le présent arrêté sera notifié à la société Sorecfer par la voie administrative. Une copie sera adressée :

- à la mairie de Brive-la-Gaillarde ;
- à la sous-préfecture de Brive-la-Gaillarde ;
- au commissariat de police de Brive-la-Gaillarde ;
- à la direction départementale des territoires ;
- à la délégation territoriale de l'agence régionale de santé de la Corrèze ;
- à l'unité territoriale de la Corrèze de la DIRECCTE du Limousin à Tulle ;
- à l'Unité Territoriale 19 de la DRAC (Architecture et Patrimoine) ;
- au service départemental d'incendie et de secours ;
- au service interministériel des affaires civiles et économiques de défense et de la protection civile ;
- à la direction régionale des affaires culturelles du Limousin (DRAC) ;
- à la direction régionale de l'environnement, de l'aménagement et du logement (DREAL) du Limousin ;
- à l'unité territoriale de la Corrèze de la DREAL du Limousin à Brive-la-Gaillarde.

**Article 10.1.4. Exécution**

Le Secrétaire général de la préfecture de la Corrèze, le Sous-préfet de l'arrondissement de Brive-la-Gaillarde, le Directeur régional de l'environnement, de l'aménagement et du logement (DREAL) du Limousin et l'inspection des installations classées, unité territoriale de la Corrèze de la DREAL du Limousin à Brive-la-Gaillarde, sont chargés chacun en ce qui le concerne, de l'exécution du présent arrêté.

Fait à Tulle, le  
Le préfet,

**09 MAR. 2015**

Pour le Préfet  
et par délégation  
Le Secrétaire Général

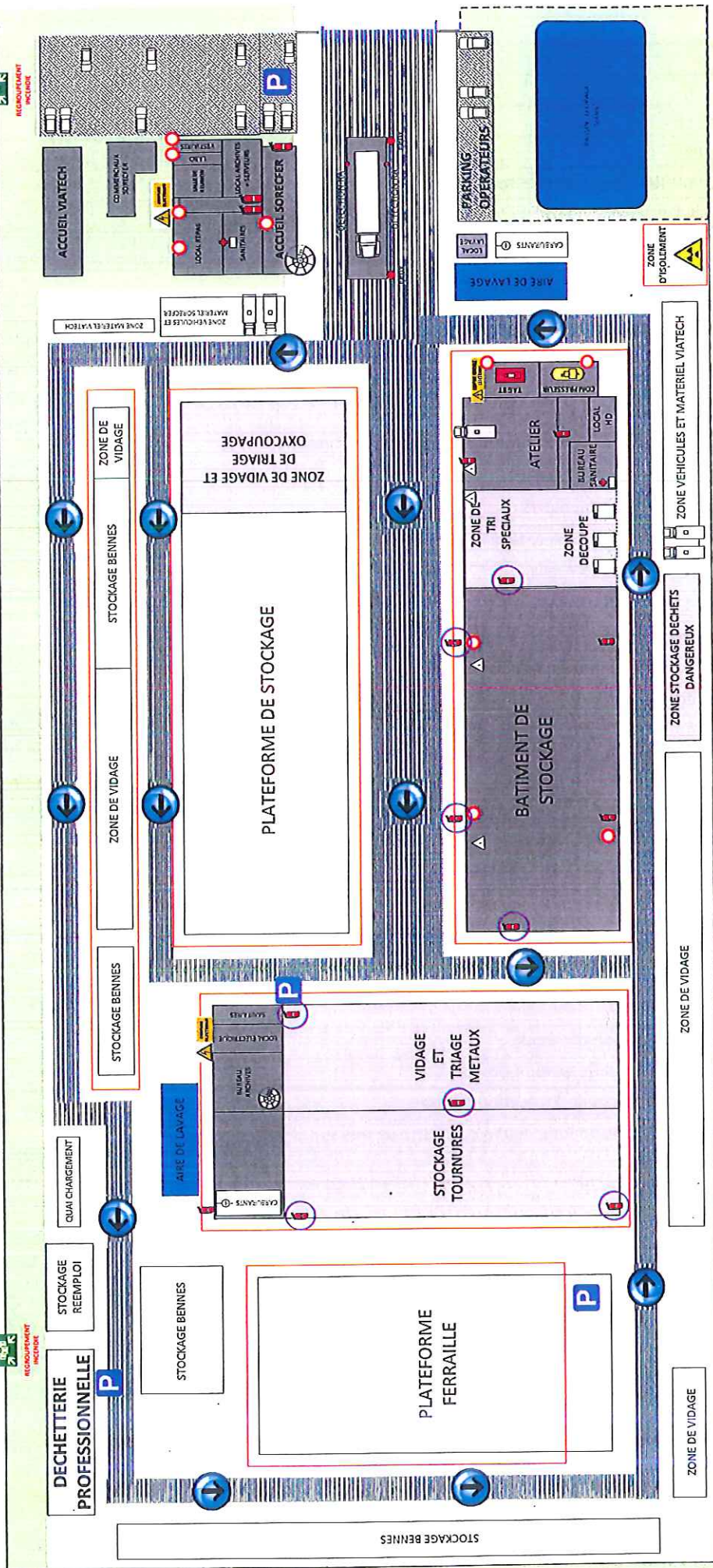
  
Magali DAVERTON

## GLOSSAIRE

Abréviations	Définition
<b>AM</b>	Arrêté Ministériel
<b>CAA</b>	Cour Administrative d'Appel
<b>CE</b>	Code de l'Environnement
<b>CHSCT</b>	Comité d'Hygiène, de Sécurité et des Conditions de Travail
<b>CODERST</b>	Conseil Départemental de l'Environnement et des Risques Sanitaires et Technologiques
<b>COT</b>	Carbone organique total
<b>DCO</b>	Demande Chimique en Oxygène
<b>NF ... X, C</b>	<p>Norme Française.</p> <p>La norme est un document établi par consensus, qui fournit, pour des usages communs et répétés, des règles, des lignes directrices ou des caractéristiques, pour des activités ou leurs résultats, garantissant un niveau d'ordre optimal dans un contexte donné.</p> <p>Les différents types de documents normatifs français.</p> <p>Le statut des documents normatifs français est précisé par les indications suivantes :</p> <ul style="list-style-type: none"> <li>- HOM pour les normes homologuées,</li> <li>- EXP pour les normes expérimentales,</li> <li>- FD pour les fascicules de documentation,</li> <li>- RE pour les documents de référence,</li> <li>- ENR pour les normes enregistrées,</li> <li>- GA pour les guides d'application des normes,</li> <li>- BP pour les référentiels de bonnes pratiques,</li> <li>- AC pour les accords.</li> </ul>
<b>PDEDND</b>	Plan départemental d'élimination des déchets non dangereux
<b>PEDMA</b>	Plan d'Élimination des déchets ménagers et assimilés
<b>PLU</b>	Plan Local d'Urbanisme
<b>POI</b>	Plan d'Opération Interne
<b>POS</b>	Plan d'Occupation des Sols
<b>PPA</b>	Plan de protection de l'atmosphère
<b>PPI</b>	Plan Particulier d'Intervention
<b>PREDD</b>	Plan régional d'élimination des déchets dangereux
<b>PREDIS</b>	Plan régional d'élimination des déchets industriels spéciaux
<b>PRQA</b>	Plan régional pour la qualité de l'air
<b>SAGE</b>	Schéma d'aménagement et de gestion des eaux
<b>SDAGE</b>	Schéma directeur d'aménagement et de gestion des eaux
<b>SIDPC</b>	Service Interministériel de Défense et de Protection Civile
<b>TP01</b>	Indice d'actualisation des prix correspondant à une catégorie de travaux publics (gros œuvre)
<b>ZER</b>	Zone à Émergence Réglementée



# ANNEXE – Plan de situation



	ALARME INCENDIE		SENS DE CIRCULATION
	SYSTEME DESENFUMAGE		ZONE STATIONNEMENT CLIENTS
	EXTINCTEUR METAUX		
	PHARMACIE		
	ZONE OUVERTE		
	ZONE COUVERTE		
	ZONE FERMÉE		
	ZONE A RISQUE		
	INTERDIT PERSONNES EXTERIEURES		

# Table des matières

<b>TITRE 1– PORTÉE DE L’AUTORISATION ET CONDITIONS GÉNÉRALES.....</b>	<b>2</b>
CHAPITRE 1.1BÉNÉFICIAIRE ET PORTÉE DE L’AUTORISATION	2
CHAPITRE 1.2NATURE DES INSTALLATIONS	3
CHAPITRE 1.3CONFORMITÉ AU DOSSIER DE DEMANDE D’AUTORISATION	5
CHAPITRE 1.4DURÉE DE L’AUTORISATION	5
CHAPITRE 1.5GARANTIES FINANCIÈRES	5
CHAPITRE 1.6MODIFICATIONS ET CESSATION D’ACTIVITÉ	6
CHAPITRE 1.7RESPECT DES AUTRES LÉGISLATIONS ET RÉGLEMENTATIONS	7
<b>TITRE 2– GESTION DE L’ÉTABLISSEMENT.....</b>	<b>7</b>
CHAPITRE 2.1EXPLOITATION DES INSTALLATIONS	7
CHAPITRE 2.2RÉSERVES DE PRODUITS OU MATIÈRES CONSOMMABLES	7
CHAPITRE 2.3INTÉGRATION DANS LE PAYSAGE	7
CHAPITRE 2.4DANGER OU NUISANCE NON PRÉVENU	8
CHAPITRE 2.5INCIDENTS OU ACCIDENTS	8
CHAPITRE 2.6RÉCAPITULATIF DES DOCUMENTS TENUS À LA DISPOSITION DE L’INSPECTION	8
CHAPITRE 2.7RÉCAPITULATIF DES DOCUMENTS À TRANSMETTRE À L’INSPECTION	8
<b>TITRE 3– PRÉVENTION DE LA POLLUTION ATMOSPHÉRIQUE.....</b>	<b>9</b>
CHAPITRE 3.1CONCEPTION DES INSTALLATIONS	9
CHAPITRE 3.2CONDITIONS DE REJET	10
<b>TITRE 4– PROTECTION DES RESSOURCES EN EAUX ET DES MILIEUX AQUATIQUES.....</b>	<b>11</b>
CHAPITRE 4.1PRÉLÈVEMENTS ET CONSOMMATIONS D’EAU	11
CHAPITRE 4.2COLLECTE DES EFFLUENTS LIQUIDES	11
CHAPITRE 4.3TYPES D’EFFLUENTS, LEURS OUVRAGES D’ÉPURATION ET LEURS CARACTÉRISTIQUES DE REJET AU MILIEU	12
<b>TITRE 5– DÉCHETS.....</b>	<b>14</b>
CHAPITRE 5.1PRINCIPES DE GESTION	14
<b>TITRE 6– PRÉVENTION DES NUISANCES SONORES ET DES VIBRATIONS.....</b>	<b>17</b>
CHAPITRE 6.1DISPOSITIONS GÉNÉRALES	17
CHAPITRE 6.2NIVEAUX ACOUSTIQUES	17
CHAPITRE 6.3VIBRATIONS	18
<b>TITRE 7– PRÉVENTION DES RISQUES TECHNOLOGIQUES.....</b>	<b>19</b>
CHAPITRE 7.1GENERALITES	19
CHAPITRE 7.2DISPOSITIONS CONSTRUCTIVES	20
CHAPITRE 7.3DISPOSITIF DE PRÉVENTION DES ACCIDENTS	22
CHAPITRE 7.4DISPOSITIF DE RÉTENTION DES POLLUTIONS ACCIDENTELLES	23
CHAPITRE 7.5DISPOSITIONS D’EXPLOITATION	24
CHAPITRE 7.6SUBSTANCES RADIOACTIVES	25
<b>TITRE 8– CONDITIONS PARTICULIÈRES APPLICABLES À CERTAINES INSTALLATIONS DE L’ÉTABLISSEMENT.....</b>	<b>26</b>
CHAPITRE 8.1ÉPANDAGE	26
CHAPITRE 8.2TRANSIT, GROUPEMENT OU TRI DE MÉTAUX OU DE DÉCHETS DE MÉTAUX NON DANGEREUX (RUBRIQUE 2713)	26
CHAPITRE 8.3TRANSIT, GROUPEMENT OU TRI DE DÉCHETS DANGEREUX (RUBRIQUE 2718)	27
CHAPITRE 8.4TRANSIT, GROUPEMENT OU TRI DE DÉCHETS D’ÉQUIPEMENTS ÉLECTRIQUES ET ÉLECTRONIQUES (D3E, RUBRIQUE 2711)	28
CHAPITRE 8.5INSTALLATION DE COLLECTE DE DÉCHETS APPORTÉS PAR LE PRODUCTEUR INITIAL DE CES DÉCHETS (RUBRIQUE 2710)	29
<b>TITRE 9– SURVEILLANCE DES ÉMISSIONS ET DE LEURS EFFETS.....</b>	<b>31</b>
CHAPITRE 9.1PROGRAMME D’AUTO SURVEILLANCE	31
CHAPITRE 9.2MODALITÉS D’EXERCICE ET CONTENU DE L’AUTO SURVEILLANCE	31
CHAPITRE 9.3SUIVI, INTERPRÉTATION ET DIFFUSION DES RÉSULTATS	32
CHAPITRE 9.4BILANS PÉRIODIQUES	33
<b>TITRE 10– DÉLAIS ET VOIES DE RECOURS – PUBLICITE – EXECUTION.....</b>	<b>33</b>
<b>GLOSSAIRE.....</b>	<b>35</b>

