



PREFET DE LA CHARENTE-MARITIME

Préfecture

Secrétariat Général

Arrêté n° 2012-73-DRCTE/BAE du 12 janvier 2012

Direction des Relations avec les Collectivités
Territoriales et de l'Environnement

Autorisant la société nouvelle Colibri Pâtisseries
à exploiter son usine de fabrication de pâtisseries
sur le site de Pons

Bureau des Affaires Environnementales

LA PREFETE du département de la Charente-Maritime
Chevalier de la Légion d'Honneur,
Officier de l'Ordre National du Mérite,

Vu le code de l'environnement et notamment son titre 1^{er} du livre V ;

Vu la nomenclature des installations classées ;

Vu la directive 2008/105/EC du 16 décembre 2008 établissant des normes de qualité environnementale dans le domaine de l'eau ;

Vu la directive 2006/11/CE concernant la pollution causée par certaines substances dangereuses déversées dans le milieu aquatique de la Communauté ;

Vu la directive 2000/60/CE du 23 octobre 2000 établissant un cadre pour une politique communautaire dans le domaine de l'eau (DCE) ;

Vu les articles R211-11-1 à R211-11-3 du titre 1 du livre II du code de l'environnement relatifs au programme national d'action contre la pollution des milieux aquatiques par certaines substances dangereuses ;

Vu l'arrêté ministériel du 2 février 1998 modifié relatif aux prélèvements et à la consommation d'eau ainsi qu'aux émissions de toute nature des installations classées pour la protection de l'environnement soumises à autorisation ;

VU l'arrêté ministériel du 20 avril 2005 modifié pris en application des articles R211-11-1 à R211-11-3 du titre 1 du livre II du code de l'environnement relatifs au programme national d'action contre la pollution des milieux aquatiques par certaines substances dangereuses ;

VU l'arrêté ministériel du 30 juin 2005 modifié relatif au programme national d'action contre la pollution des milieux aquatiques par certaines substances dangereuses ;

VU l'arrêté ministériel du 31 janvier 2008 relatif à la déclaration annuelle des émissions polluantes et des déchets ;

VU l'arrêté ministériel du 25 janvier 2010 modifié relatif aux méthodes et critères d'évaluation de l'état écologique, de l'état chimique et du potentiel écologique des eaux de surface pris en application des articles R.212-10, R.212-11 et R.212-18 du code de l'environnement ;

VU l'arrêté du 12 janvier 2010 modifié relatif aux méthodes et aux critères à mettre en œuvre pour délimiter et classer les masses d'eau et dresser l'état des lieux prévu à l'article R. 212-3 du code de l'environnement ;

VU l'arrêté ministériel du 8 juillet 2010 établissant la liste des substances prioritaires et fixant les modalités et délais de réduction progressive et d'élimination des déversements, écoulements, rejets directs ou indirects respectivement des substances prioritaires et des substances dangereuses visées à l'article R. 212-9 du code de l'environnement ;

VU l'arrêté du 26 juillet 2010 approuvant le schéma national des données sur l'eau ;

VU la circulaire du 5 janvier 2009 relative à la mise en œuvre de la deuxième phase de l'action nationale de recherche et de réduction des substances dangereuses pour le milieu aquatique présentes dans les rejets des installations classées pour la protection de l'environnement;

Vu le rapport d'étude de l'INERIS N°DRC-07-82615-13836C du 15/01/08 faisant état de la synthèse des mesures de substances dangereuses dans l'eau réalisées dans certains secteurs industriels ;

Vu l'arrêté préfectoral en date du 16 avril 2007 délivré à la société Nouvelle Colibri Pâtisseries prescrivant la remise d'un dossier technique et modifiant les conditions de rejets aqueux ;

Vu le dossier technique reçu en Préfecture le 7 décembre 2007 ;

Vu la visite d'inspection du 29 juillet 2010 et la fiche de conclusions en date du 4 août 2010 de l'inspection des installations classées ;

Vu les courriers de l'exploitant en date des 8 septembre, 29 octobre et 20 décembre 2010 ;

Vu le rapport du groupement prévention du Service Départemental d'Incendie et de Secours de la Charente-Maritime en date du 27 octobre 2010 ;

Vu le rapport de l'inspection des installations classées en date du 24 novembre 2011 ;

Vu le projet d'arrêté porté le 26 octobre 2011 à la connaissance du demandeur ;

Vu les observations présentées par le demandeur sur ce projet par courrier électronique en date du 17 novembre 2011 ;

Vu l'avis en date du 15 décembre 2011 du Conseil Départemental de l'Environnement, des Risques Sanitaires et Technologiques au cours duquel le demandeur a eu la possibilité d'être entendu ;

CONSIDERANT que l'exploitant n'a formulé aucune observation sur le projet d'arrêté transmis par courrier du 20 décembre 2011,

CONSIDERANT que l'inspection des installations classées a mis en exergue que le site n'était pas doté des techniques de prévention d'incendie correspondant à l'état de l'art dans ce secteur industriel, notamment sur la détection ;

CONSIDERANT qu'en application des dispositions de l'article L512-1 du code de l'environnement, l'autorisation ne peut être accordée que si les dangers ou inconvénients de l'installation peuvent être prévenus par des mesures que spécifie l'arrêté préfectoral ;

CONSIDÉRANT que les mesures imposées à l'exploitant, notamment la détection incendie et la mise en place de murs REI 120 sont de nature à prévenir les nuisances et les risques présentés par les installations ;

CONSIDÉRANT l'objectif de respect des normes de qualité environnementale dans le milieu en 2015 fixé par la directive 2000/60/CE et par le Schéma Directeur d'Aménagement et de Gestion des Eaux du bassin Adour-Garonne ;

CONSIDÉRANT les objectifs de réduction et de suppression de certaines substances dangereuses fixées dans l'arrêté ministériel du 8 juillet 2010 susvisé et par le Schéma Directeur d'Aménagement et de Gestion des Eaux du bassin Adour-Garonne ;

CONSIDÉRANT la nécessité pour l'établissement concerné d'évaluer qualitativement et quantitativement par une surveillance périodique les rejets de substances dangereuses dans l'eau issus du fonctionnement de l'établissement et de proposer le cas échéant des mesures de réduction ou de suppression adaptées ;

CONSIDÉRANT les effets toxiques, persistants et bioaccumulables des substances dangereuses visées par le présent arrêté sur le milieu aquatique ;

CONSIDERANT que les conditions légales de délivrance de l'autorisation sont réunies ;

Sur proposition du Secrétaire général de la préfecture

ARRÊTE

TITRE 1 - PORTÉE DE L'AUTORISATION ET CONDITIONS GÉNÉRALES

CHAPITRE 1.1 BÉNÉFICIAIRE ET PORTÉE DE L'AUTORISATION

ARTICLE 1.1.1. EXPLOITANT TITULAIRE DE L'AUTORISATION

La société nouvelle Colibri Pâtisseries dont le siège social est situé 2, route de Marennes 17800 PONS, est autorisée sous réserve du respect des prescriptions annexées au présent arrêté, à poursuivre l'exploitation sur le territoire de la commune de Pons, 2 route de Marennes, des installations détaillées dans les articles suivants.

ARTICLE 1.1.2. MODIFICATIONS ET COMPLÉMENTS APPORTES AUX PRESCRIPTIONS DES ACTES ANTÉRIEURS

Les prescriptions de l'arrêté préfectoral du 16 avril 2007 sont abrogées et remplacées par les dispositions fixées par le présent arrêté.

ARTICLE 1.1.3. INSTALLATIONS NON VISÉES PAR LA NOMENCLATURE OU SOUMISES À DÉCLARATION

Les prescriptions du présent arrêté s'appliquent également aux autres installations ou équipements exploités dans l'établissement, qui mentionnés ou non à la nomenclature sont de nature par leur proximité ou leur connexité avec une installation soumise à autorisation à modifier les dangers ou inconvénients de cette installation.

Les dispositions des arrêtés ministériels existants relatifs aux prescriptions générales applicables aux installations classées soumises à déclaration sont applicables aux installations classées soumises à déclaration incluses dans l'établissement dès lors que ces installations ne sont pas régies par le présent arrêté préfectoral d'autorisation (notamment pour la rubrique 1530).

CHAPITRE 1.2 NATURE DES INSTALLATIONS

ARTICLE 1.2.1. LISTE DES INSTALLATIONS CONCERNÉES PAR UNE RUBRIQUE DE LA NOMENCLATURE DES INSTALLATIONS CLASSÉES

Rubrique	Libellé de la rubrique (activité)	Nature de l'installation	Critère de classement	Seuil du critère	Volume autorisé	AS,A ,D, NC
2220-1	Alimentaires (préparation ou conservation de produits) d'origine végétale, par cuisson, appertisation, surgélation, congélation, lyophilisation, déshydratation, torréfaction, etc., à l'exclusion du sucre, de la fécule, du malt, des huiles, et des aliments pour le bétail mais y compris les ateliers de maturation de fruits et légumes, la quantité de produits entrant étant : 1. supérieure à 10 t/j		quantité de produits entrant	10 T/j	50 T/j	A
2221-1	Alimentaires (préparation ou conservation de produits) d'origine animale, par découpage, cuisson, appertisation surgélation, congélation, lyophilisation, déshydratation, salage, séchage, saurage, enfumage, etc., à l'exclusion des produits issus du lait et des corps gras, mais y compris les aliments pour les animaux de compagnie. La quantité de produits entrant étant : 1. supérieure à 2 t/j		quantité de produits entrant	2 T/j	12 T/j	A
2230	Lait (Réception, stockage, traitement, transformation, etc., du) ou des produits issus du lait. La capacité journalière exprimée en litre de lait ou équivalent étant : 2. supérieure à 7 000 l/j, mais inférieure ou égale à 70 000 l/j		quantité de produits entrant	7 000 l/j	48 000 l/j	D
1530	Papier, carton ou matériaux combustibles analogues y compris les produits finis conditionnés (dépôt de) à l'exception des établissements recevant du public Le volume susceptible d'être stocké étant : 3. supérieure à 1 000 m ³ mais inférieure ou égale à 20 000 m ³		Volume susceptible d'être stocké	1000 M3	1 500 M3	D
1432-2	Liquides inflammables (stockage en réservoirs manufacturés de). 2. stockage de liquides inflammables visés à la rubrique 1430 : b) représentant une capacité équivalente totale supérieure à 10 m ³ mais inférieure ou égale à 100 m ³	1 cuve de fioul aérienne double enveloppe de 10 m ³	Capacité équivalente	10 M3	2 M3	NC

1510	Entrepôts couverts (stockage de matières, produits ou substances combustibles en quantité supérieure à 500 t dans des) à l'exclusion des dépôts utilisés au stockage de catégories de matières, produits ou substances relevant par ailleurs de la présente nomenclature, des bâtiments destinés exclusivement au remisage de véhicules à moteur et de leur remorque et des établissements recevant du public. Le volume des entrepôts étant : 3. supérieur ou égal à 5 000 m ³ , mais inférieur à 50 000 m ³		Volume des entrepôts	5 000 M3	3 000 M3	NC
2160	Silos et installations de stockage en vrac de céréales, grains, produits alimentaires ou tout produit organique dégageant des poussières inflammables, y compris les stockages sous tente ou structure gonflable b) si le volume total de stockage est supérieur à 5 000 m ³ , mais inférieur ou égal à 15 000 m ³	4 silos de farine de blé pour 60 tonnes et 1 silo de sucre en poudre de 25 tonnes soit 85 m ³	Volume total de stockage	5000 M3	85 M3	NC
2663-2	Pneumatiques et produits dont 50% au moins de la masse totale unitaire est composée de polymères (matières plastiques, caoutchoucs, élastomères, résines et adhésifs synthétiques) (stockage de) : 2. Dans les autres cas et pour les pneumatiques, le volume susceptible d'être stocké étant : b) supérieur ou égal à 1 000 m ³ , mais inférieur à 10 000 m ³		Volume susceptible d'être stocké	1000 M3	580 M3	NC
2910-a	Combustion à l'exclusion des installations visées par les rubriques 167C et 322 B4. La puissance thermique maximale est définie comme la quantité maximale de combustible, exprimée en PCI, susceptible d'être consommée par seconde. A. Lorsque l'installation consomme exclusivement, seuls ou en mélange, du gaz naturel, des gaz de pétrole liquéfiés, du fioul domestique, du charbon, des fiouls lourds ou de la biomasse, à l'exclusion des installations visées par d'autres rubriques de la nomenclature pour lesquelles la combustion participe à la fusion, la cuisson ou au traitement, en mélange avec les gaz de combustion, des matières entrantes, si la puissance thermique maximale de l'installation est : 2. supérieure à 2 MW, mais inférieure à 20 MW	3 chaudières de 250 kW	Puissance thermique maximale	2 MW	750 KW	NC

A (autorisation) ou S (Autorisation avec Servitudes d'utilité publique) ou D (déclaration), NC (non classé)

Volume autorisé : éléments caractérisant la consistance, le rythme de fonctionnement, le volume des installations ou les capacités maximales autorisées

ARTICLE 1.2.2. SITUATION DE L'ÉTABLISSEMENT

Les installations autorisées sont situées sur :

Commune	Parcelles
Pons	AT 55, 365, 423, 424, 425, 426, 427, 428, 429, 433, 434 BC 41, 48, 49, 104, 105, 106, 124, 166, 180, 181, 185, 186 BH 437, 451

Le plan de l'installation figure à l'annexe I présent arrêté.

CHAPITRE 1.3 CONFORMITÉ AU DOSSIER DE DEMANDE D'AUTORISATION

Les installations et leurs annexes, objet du présent arrêté, sont disposées, aménagées et exploitées conformément aux plans et données techniques contenus dans les différents dossiers et compléments déposés par l'exploitant. En tout état de cause, elles respectent par ailleurs les dispositions du présent arrêté, des arrêtés complémentaires et les réglementations autres en vigueur.

CHAPITRE 1.4 DURÉE DE L'AUTORISATION

ARTICLE 1.4.1. DURÉE DE L'AUTORISATION

La présente autorisation cesse de produire effet si l'installation n'a pas été mise en service dans un délai de trois ans ou n'a pas été exploitée durant deux années consécutives, sauf cas de force majeure.

CHAPITRE 1.5 MODIFICATIONS ET CESSATION D'ACTIVITÉ

ARTICLE 1.5.1. PORTER À CONNAISSANCE

Toute modification apportée par le demandeur aux installations, à leur mode d'utilisation ou à leur voisinage, et de nature à entraîner un changement notable des éléments du dossier de demande d'autorisation, est portée avant sa réalisation à la connaissance du Préfet avec tous les éléments d'appréciation.

ARTICLE 1.5.2. MISE À JOUR DE L'ÉTUDE DE DANGERS

Les études d'impact et de dangers sont actualisées à l'occasion de toute modification notable telle que prévue à l'article R 512-33 du code de l'environnement. Ces compléments sont systématiquement communiqués au Préfet qui pourra demander une analyse critique d'éléments du dossier justifiant des vérifications particulières, effectuée par un organisme extérieur expert dont le choix est soumis à son approbation. Tous les frais engagés à cette occasion sont supportés par l'exploitant.

ARTICLE 1.5.3. EQUIPEMENTS ABANDONNÉS

Les équipements abandonnés ne doivent pas être maintenus dans les installations. Toutefois, lorsque leur enlèvement est incompatible avec les conditions immédiates d'exploitation, des dispositions matérielles interdiront leur réutilisation afin de garantir leur mise en sécurité et la prévention des accidents.

ARTICLE 1.5.4. TRANSFERT SUR UN AUTRE EMPLACEMENT

Tout transfert sur un autre emplacement des installations visées sous l'article 1.2 du présent arrêté nécessite une nouvelle demande d'autorisation ou déclaration.

ARTICLE 1.5.5. CHANGEMENT D'EXPLOITANT

Dans le cas où l'établissement change d'exploitant, le successeur fait la déclaration au Préfet dans le mois qui suit la prise en charge de l'exploitant.

ARTICLE 1.5.6. CESSATION D'ACTIVITÉ

Conformément aux articles R512-39-1 et suivants du Code de l'Environnement, lorsqu'une installation classée est mise à l'arrêt définitif, l'exploitant notifie au préfet la date de cet arrêt trois au moins avant celui-ci.

La notification prévue ci-dessus indique les mesures prises ou prévues pour assurer, dès l'arrêt de l'exploitation, la mise en sécurité du site. Ces mesures comportent notamment :

- l'évacuation ou l'élimination des produits dangereux, et, pour les installations autres que les installations de stockage de déchets, celle des déchets présents sur le site ;
- des interdictions ou limitations d'accès au site ;
- la suppression des risques d'incendie et d'explosion ;
- la surveillance des effets de l'installation sur son environnement.

En outre, l'exploitant doit placer le site de l'installation dans un état tel qu'il ne puisse porter atteinte aux intérêts mentionnés à l'article L. 511-1 et qu'il permette un usage futur du site déterminé selon l'usage prévu au premier alinéa du présent article.

CHAPITRE 1.6 TAXE GÉNÉRALE SUR LES ACTIVITÉS POLLUANTES

Conformément au Code des Douanes, les installations visées ci-dessus sont soumises à la Taxe Générale sur les Activités Polluantes (TGAP). Cette taxe est due pour la délivrance du présent arrêté et exigible à la signature de celui-ci. En complément de celle-ci, elle est éventuellement due sous la forme d'une Taxe annuelle établie sur la base de la situation administrative de l'établissement en activité au 1er janvier ou ultérieurement à la date de mise en fonctionnement de l'établissement ou éventuellement de l'exercice d'une nouvelle activité. La taxe est due, dans tous les cas, pour l'année entière.

CHAPITRE 1.7 ARRÊTÉS, CIRCULAIRES, INSTRUCTIONS APPLICABLES

Sans préjudice de la réglementation en vigueur, sont notamment applicables à l'établissement les prescriptions qui le concernent des textes cités ci-dessous :

Dates	Textes
30/09/08	Arrêté du 30 septembre 2008 relatif aux prescriptions générales applicables aux dépôts de papier et carton relevant du régime de la déclaration au titre de la rubrique 1530 de la nomenclature des ICPE
31/01/08	Arrêté du 31 janvier 2008 relatif à la déclaration annuelle des émissions polluantes des installations classées soumises à autorisation
29/09/05	Arrêté du 29 septembre 2005 relatif à l'évaluation et à la prise en compte de la probabilité d'occurrence, de la cinétique, de l'intensité des effets et de la gravité des conséquences des accidents potentiels dans les études de dangers des installations classées soumises à autorisation
30/06/05	Arrêté du 30 juin 2005 relatif au programme national d'action contre la pollution des milieux aquatiques par certaines substances dangereuses
20/04/05	Décret n° 2005-378 du 20 avril 2005 relatif au programme national d'action contre la pollution des milieux aquatiques par certaines substances dangereuses
20/04/05	Arrêté du 20 avril 2005 pris en application du décret du 20 avril 2005 relatif au programme national

	d'action contre la pollution des milieux aquatiques par certaines substances dangereuses
02/02/98	Arrêté du 2 février 1998 relatif aux prélèvements et à la consommation d'eau ainsi qu'aux émissions de toute nature des installations classées pour la protection de l'environnement soumises à autorisation
23/01/97	Arrêté du 23 janvier 1997 relatif à la limitation des bruits émis dans l'environnement par les installations classées pour la protection de l'environnement
31/03/80	Arrêté du 31 mars 1980 portant réglementation des installations électriques des établissements réglementés au titre de la législation sur les installations classées susceptibles de présenter des risques d'explosion

CHAPITRE 1.8 RESPECT DES AUTRES LÉGISLATIONS ET RÉGLEMENTATIONS

Les dispositions de cet arrêté préfectoral sont prises sans préjudice des autres législations et réglementations applicables, et notamment le code minier, le code civil, le code de l'urbanisme, le code du travail et le code général des collectivités territoriales, la réglementation sur les équipements sous pression.

Les droits des tiers sont et demeurent expressément réservés.

La présente autorisation ne vaut pas permis de construire.

TITRE 2 .– GESTION DE L'ÉTABLISSEMENT

CHAPITRE 2.1 EXPLOITATION DES INSTALLATIONS

ARTICLE 2.1.1. OBJECTIFS GÉNÉRAUX

L'exploitant prend toutes les dispositions nécessaires dans la conception l'aménagement, l'entretien et l'exploitation des installations pour :

- limiter la consommation d'eau, et limiter les émissions de polluants dans l'environnement ;
- la gestion des effluents et déchets en fonction de leur caractéristiques, ainsi que la réduction des quantités rejetées ;
- prévenir en toutes circonstances, l'émission, la dissémination ou le déversement, chroniques ou accidentels, directs ou indirects, de matières ou substances qui peuvent présenter des dangers ou inconvénients pour la commodité de voisinage, la santé, la salubrité publique, l'agriculture, la protection de la nature et de l'environnement ainsi que pour la conservation des sites et des monuments.

ARTICLE 2.1.2. CONSIGNES D'EXPLOITATION

L'exploitant établit des consignes d'exploitation pour l'ensemble des installations comportant explicitement les vérifications à effectuer, en conditions d'exploitation normale, en périodes de démarrage, de dysfonctionnement ou d'arrêt momentané de façon à permettre en toutes circonstances le respect des dispositions du présent arrêté.

L'exploitation doit se faire sous la surveillance de personnes nommément désignées par l'exploitant et ayant une connaissance des dangers des produits stockés ou utilisés dans l'installation.

CHAPITRE 2.2 RÉSERVES DE PRODUITS OU MATIÈRES CONSOMMABLES

L'établissement dispose de réserves suffisantes de produits ou matières consommables utilisés de manière courante ou occasionnelle pour assurer la protection de l'environnement tels que produits de neutralisation, liquides inhibiteurs, produits absorbants...

CHAPITRE 2.3 INTÉGRATION DANS LE PAYSAGE - PROPRETE

Les dispositions appropriées sont prises afin d'intégrer l'établissement dans le paysage.

L'ensemble de l'établissement est maintenu propre et entretenu en permanence, notamment de manière à éviter les amas de matières dangereuses ou polluantes et de poussières. Le matériel de nettoyage est adapté aux risques présentés par les produits et poussières. Les abords de l'établissement placés sous le contrôle de l'exploitant sont aménagés et maintenus en bon état de propreté (peinture, entretien des espaces verts...).

Les véhicules sortant de l'établissement ne doivent pas entraîner d'envols ou de dépôts de poussières sur les voies de circulation publiques.

CHAPITRE 2.4 DANGER OU NUISANCES NON PRÉVENUS

Tout danger ou nuisance non susceptibles d'être prévenus par les prescriptions du présent arrêté est immédiatement porté à la connaissance du préfet par l'exploitant.

CHAPITRE 2.5 INCIDENTS OU ACCIDENTS

ARTICLE 2.5.1. DÉCLARATION ET RAPPORT

L'exploitant est tenu à déclarer dans les meilleurs délais à l'inspection des installations classées les accidents ou incidents survenus du fait du fonctionnement de son installation qui sont de nature à porter atteinte aux intérêts mentionnés à l'article L.511-1 du code de l'environnement.

Un rapport d'accident ou, sur demande de l'inspection des installations classées, un rapport d'incident est transmis par l'exploitant à l'inspection des installations classées. Il précise notamment les circonstances et les causes de l'accident ou de l'incident, les effets sur les personnes et l'environnement, les mesures prises ou envisagées pour éviter un accident ou un incident similaire et pour en pallier les effets à moyen ou long terme.

Ce rapport est transmis sous 15 jours à l'inspection des installations classées.

CHAPITRE 2.6 DOCUMENTS TENUS À LA DISPOSITION DE L'INSPECTION

L'exploitant doit établir et tenir à jour un dossier comportant les documents suivant :

- le dossier technique initial ainsi que les compléments apportés pour la rédaction du présent arrêté,
- les plans tenus à jour, notamment les plans des réseaux d'évacuation des effluents liquides,
- les récépissés de déclaration et les prescriptions générales, en cas d'installations soumises à déclaration non couvertes par un arrêté d'autorisation
- les arrêtés préfectoraux relatifs aux installations soumises à autorisation, pris en application de la législation relative aux installations classées pour la protection de l'environnement,
- tous les documents, enregistrements, résultats de vérification et registres répertoriés dans le présent arrêté ; ces documents peuvent être informatisés, mais dans ce cas des dispositions doivent être prises pour la sauvegarde des données.

Ce dossier doit être tenu à la disposition de l'inspection des installations classées sur le site.

TITRE 3 - PRÉVENTION DE LA POLLUTION ATMOSPHÉRIQUE

CHAPITRE 3.1 CONCEPTION DES INSTALLATIONS

ARTICLE 3.1.1. DISPOSITIONS GÉNÉRALES

L'exploitant prend toutes les dispositions nécessaires dans la conception, l'exploitation et l'entretien des installations de manière à limiter les émissions à l'atmosphère, y compris diffuses, notamment par la mise en œuvre de technologies propres, le développement de techniques de valorisation, la collecte sélective et le traitement des effluents en fonction de leurs caractéristiques et de la réduction des quantités rejetées en optimisant notamment l'efficacité énergétique.

Les installations de traitement devront être conçues, exploitées et entretenues de manière à réduire à leur minimum les durées d'indisponibilité pendant lesquelles elles ne pourront assurer pleinement leur fonction.

Les installations de traitement d'effluents gazeux doivent être conçues, exploitées et entretenues de manière :

- à faire face aux variations de débit, température et composition des effluents,
- à réduire au minimum leur durée de dysfonctionnement et d'indisponibilité.

Si une indisponibilité est susceptible de conduire à un dépassement des valeurs limites imposées, l'exploitant devra prendre les dispositions nécessaires pour réduire la pollution émise en réduisant ou arrêtant les installations concernées.

Les consignes d'exploitation de l'ensemble des installations comportent explicitement les contrôles à effectuer, en marche normale et à la suite d'un arrêt pour travaux de modification ou d'entretien de façon à permettre en toutes circonstances le respect des dispositions du présent arrêté.

Le brûlage à l'air libre est interdit à l'exclusion des essais incendie. Les produits brûlés sont identifiés en qualité et quantité.

ARTICLE 3.1.2. POLLUTIONS ACCIDENTELLES

Les dispositions appropriées sont prises pour réduire la probabilité des émissions accidentelles et pour que les rejets correspondants ne présentent pas de dangers pour la santé et la sécurité publique. La conception et l'emplacement des dispositifs de sécurité destinés à protéger les appareillages contre une surpression interne devraient être tels que cet objectif soit satisfait, sans pour cela diminuer leur efficacité ou leur fiabilité.

ARTICLE 3.1.3. ODEURS

Les dispositions nécessaires sont prises pour que l'établissement ne soit pas à l'origine de gaz odorants, susceptibles d'incommoder le voisinage, de nuire à la santé ou à la sécurité publique.

Les dispositions nécessaires sont prises pour éviter en toute circonstance, l'apparition de conditions d'anaérobiose dans des bassins de stockage ou de traitement ou dans des canaux à ciel ouvert. Les bassins, canaux, stockage et traitement des boues susceptibles d'émettre des odeurs sont couverts autant que possible et si besoin ventilés.

L'inspection des installations classées peut demander la réalisation d'une campagne d'évaluation de l'impact olfactif de l'installation afin de permettre une meilleure prévention des nuisances.

ARTICLE 3.1.4. VOIES DE CIRCULATION

Sans préjudice des règlements d'urbanisme, l'exploitant doit prendre les dispositions nécessaires pour prévenir les envols de poussières et matières diverses :

- les voies de circulation et aires de stationnement des véhicules sont aménagées (formes de pente, revêtement, etc.), et convenablement nettoyées,
- Les véhicules sortant de l'installation n'entraînent pas de dépôt de poussière ou de boue sur les voies de circulation. Pour cela des dispositions telles que le lavage des roues des véhicules doivent être prévues en cas de besoin,
- les surfaces où cela est possible sont engazonnées,
- des écrans de végétation sont mis en place le cas échéant.

Des dispositions équivalentes peuvent être prises en lieu et place de celles-ci.

ARTICLE 3.1.5. EMISSIONS ET ENVOLS DE POUSSIÈRES

Les stockages de produits pulvérulents sont confinés (récipients, silos, bâtiments fermés) et les installations de manipulation, transvasement, transport de produits pulvérulents sont, sauf impossibilité technique démontrée, munies de dispositifs de capotage et d'aspiration permettant de réduire les envols de poussières. Si nécessaire, les dispositifs d'aspiration sont raccordés à une installation de dépoussiérage en vue de respecter les dispositions du présent arrêté. Les équipements et aménagements correspondants satisfont par ailleurs la prévention des risques d'incendie et d'explosion (événements pour les tours de séchage, les dépoussiéreurs...).

CHAPITRE 3.2 CONDITIONS DE REJET

ARTICLE 3.2.1. DISPOSITIONS GÉNÉRALES

Les points de rejet dans le milieu naturel doivent être en nombre aussi réduit que possible. Tout rejet non prévu au présent chapitre ou non conforme à ses dispositions est interdit. La dilution des rejets atmosphériques est interdite, sauf lorsqu'elle est nécessaire pour refroidir les effluents en vue de leur traitement avant rejet (protection des filtres à manches...).

Les ouvrages de rejet doivent permettre une bonne diffusion dans le milieu récepteur.

Les rejets à l'atmosphère sont, dans toute la mesure du possible, collectés et évacués, après traitement éventuel, par l'intermédiaire de cheminées pour permettre une bonne diffusion des rejets. L'emplacement de ces conduits est tel qu'il ne peut y avoir à aucun moment siphonage des effluents rejetés dans les conduits ou prises d'air avoisinant. La forme des conduits, notamment dans leur partie la plus proche du débouché à l'atmosphère, est conçue de façon à favoriser au maximum l'ascension des gaz dans l'atmosphère. La partie terminale de la cheminée peut comporter un convergent réalisé suivant les règles de l'art lorsque la vitesse d'éjection est plus élevée que la vitesse choisie pour les gaz dans la cheminée. Les contours des conduits ne présentent pas de point anguleux et la variation de la section des conduits au voisinage du débouché est continue et lente.

Les poussières, gaz polluants ou odeurs sont, dans la mesure du possible, captés à la source et canalisés, sans préjudice des règles relatives à l'hygiène et à la sécurité des travailleurs.

TITRE 4 PROTECTION DES RESSOURCES EN EAUX ET DES MILIEUX AQUATIQUES

CHAPITRE 4.1 PRÉLÈVEMENTS ET CONSOMMATIONS D'EAU

ARTICLE 4.1.1. ORIGINE DES APPROVISIONNEMENTS EN EAU

Le site est alimenté en eau par le réseau d'eau potable qui dessert la commune de Pons.

Les prélèvements d'eau qui ne s'avèrent pas liés à la lutte contre un incendie ou aux exercices de secours, sont limités aux quantités suivantes :

Origine de la ressource	Consommation maximale annuelle
Réseau public	6 500 m ³

L'usage du réseau d'eau incendie est strictement réservé aux sinistres, aux exercices de secours et aux opérations d'entretien et de maintien hors gel de ce réseau.

ARTICLE 4.1.2. CONCEPTION ET EXPLOITATION DES INSTALLATIONS DE PRÉLÈVEMENT D'EAUX

L'exploitant met en place les moyens de comptage nécessaires au suivi de sa consommation d'eau, au moyen de dispositifs de mesure volumétrique totalisateurs situés en amont du réseau d'alimentation en eau. Les relevés sont effectués hebdomadairement et les résultats sont reportés sur un registre éventuellement informatisé, et tenus à la disposition de l'inspection des installations classées.

ARTICLE 4.1.3. PROTECTION DES RÉSEAUX D'EAU POTABLE

Un ou plusieurs réservoirs de coupure ou bac de disconnexion ou tout autre équipement présentant des garanties équivalentes sont installés afin d'isoler les réseaux d'eaux industrielles et pour éviter des retours de substances dans les réseaux d'adduction d'eau publique.

Le système de disconnection équipant le raccordement au réseau public de distribution d'eau potable, en application du code de la santé publique, destiné à éviter en toute circonstance le retour d'eau pouvant être polluée doivent être vérifiés régulièrement et entretenus.

CHAPITRE 4.2 COLLECTE DES EFFLUENTS LIQUIDES

ARTICLE 4.2.1. DISPOSITIONS GÉNÉRALES

Tous les effluents aqueux sont canalisés. Tout rejet d'effluent liquide non prévu aux chapitres 4.2 et 4.3 ou non conforme à leurs dispositions est interdit.

A l'exception des cas accidentels où la sécurité des personnes ou des installations serait compromise, il est interdit d'établir des liaisons directes entre les réseaux de collecte des effluents devant subir un traitement ou être détruits et le milieu récepteur.

Les procédés de traitement non susceptibles de conduire à un transfert de pollution sont privilégiés pour l'épuration des effluents.

ARTICLE 4.2.2. PLAN DES RÉSEAUX

Un schéma de tous les réseaux et un plan des égouts sont établis par l'exploitant, régulièrement mis à jour, notamment après chaque modification notable, et datés. Ils sont tenus à la disposition de l'inspection des installations classées ainsi que des services d'incendie et de secours.

Le plan des réseaux d'alimentation et de collecte doit notamment faire apparaître :

- l'origine et la distribution de l'eau d'alimentation,
- les dispositifs de protection de l'alimentation (bac de disconnexion, l'implantation des disconnecteurs ou tout autre dispositif permettant un isolement avec la distribution alimentaire,...),
- les secteurs collectés et les réseaux associés,
- les ouvrages de toutes sortes (vannes, compteurs...),
- les ouvrages d'épuration interne avec leur point de contrôle et les points de rejet de toute nature (interne ou au milieu).

ARTICLE 4.2.3. ENTRETIEN ET SURVEILLANCE

Les réseaux de collecte des effluents sont conçus et aménagés de manière à être curables, étanches et résister dans le temps aux actions physiques et chimiques des effluents ou produits susceptibles d'y transiter.

L'exploitant s'assure par des contrôles appropriés et préventifs de leur bon état et de leur étanchéité.

Les différentes canalisations accessibles sont repérées conformément aux règles en vigueur.

Les canalisations de transport de substances et préparations dangereuses à l'intérieur de l'établissement sont aériennes.

ARTICLE 4.2.4. PROTECTION DES RÉSEAUX INTERNES À L'ÉTABLISSEMENT

Les effluents aqueux rejetés par les installations ne sont pas susceptibles de dégrader les réseaux d'égouts ou de dégager des produits toxiques ou inflammables dans ces égouts, éventuellement par mélange avec d'autres effluents.

Article 4.2.4.1. Protection contre des risques spécifiques

Les collecteurs véhiculant des eaux polluées par des liquides inflammables ou susceptibles de l'être, sont équipés d'une protection efficace contre le danger de propagation de flammes.

Par les réseaux d'assainissement de l'établissement ne transite aucun effluent issu d'un réseau collectif externe ou d'un autre site industriel.

Article 4.2.4.2. Isolement avec les milieux

Un système doit permettre l'isolement des réseaux d'assainissement de l'établissement par rapport à l'extérieur. Ces dispositifs sont maintenus en état de marche, signalés et actionnables en toute circonstance localement et/ou à partir d'un poste de commande. Leur entretien préventif et leur mise en fonctionnement sont définis par consigne.

CHAPITRE 4.3 TYPES D'EFFLUENTS, LEURS OUVRAGES D'EPURATION ET LEURS CARACTERISTIQUES DE REJET AU MILIEU

ARTICLE 4.3.1. IDENTIFICATION DES EFFLUENTS

L'exploitant est en mesure de distinguer les différentes catégories d'effluents suivantes :

- 1°. les eaux exclusivement pluviales et eaux non susceptibles d'être polluées
- 2°. les eaux pluviales susceptibles d'être polluées (notamment celles collectées dans le bassin de confinement visé à l'article 7.5.4., les eaux polluées lors d'un accident ou d'un incendie (y compris les eaux utilisées pour l'extinction)),
- 3°. les eaux polluées : les eaux de procédé, les eaux de lavages des sols, les purges des chaudières,....,
- 4°. les eaux résiduaires après épuration interne : les eaux issues des installations de traitement interne au site ou avant rejet vers le milieu récepteur .
- 5°. les eaux domestiques : les eaux vannes, les eaux des lavabos et douches, les eaux de cantine,
- 6°. les eaux de purge des circuits de refroidissement.

ARTICLE 4.3.2. COLLECTE DES EFFLUENTS

Les effluents pollués ne contiennent pas de substances de nature à gêner le bon fonctionnement des ouvrages de traitement.

La dilution des effluents est interdite. En aucun cas elle ne doit constituer un moyen de respecter les valeurs seuils de rejets fixés par le présent arrêté. Il est interdit d'abaisser les concentrations en substances polluantes des rejets par simples dilutions autres que celles résultant du rassemblement des effluents normaux de l'établissement ou celles nécessaires à la bonne marche des installations de traitement.

Les rejets directs ou indirects d'effluents dans la nappe d'eaux souterraines ou vers les milieux de surface non visés par le présent arrêté sont interdits.

ARTICLE 4.3.3. GESTION DES OUVRAGES : CONCEPTION, DYSFONCTIONNEMENT

La conception et la performance des installations de traitement (ou de pré-traitement) des effluents aqueux permettent de respecter les valeurs limites imposées au rejet par le présent arrêté. Elles sont entretenues, exploitées et surveillées de manière à réduire au minimum les durées d'indisponibilité ou à faire face aux variations des caractéristiques des effluents bruts (débit, température, composition...) y compris à l'occasion du démarrage ou d'arrêt des installations.

Si une indisponibilité ou un dysfonctionnement des installations de traitement est susceptible de conduire à un dépassement des valeurs limites imposées par le présent arrêté, l'exploitant prend les dispositions nécessaires pour réduire la pollution émise en limitant ou en arrêtant si besoin les fabrications concernées.

Les dispositions nécessaires doivent être prises pour limiter les odeurs provenant du traitement des effluents ou dans les canaux à ciel ouvert (conditions anaérobies notamment).

ARTICLE 4.3.4. ENTRETIEN ET CONDUITE DES INSTALLATIONS DE TRAITEMENT

Les principaux paramètres permettant de s'assurer de la bonne marche des installations de traitement des eaux polluées sont mesurés périodiquement et portés sur un registre

Un registre spécial est tenu sur lequel sont notés les incidents de fonctionnement des dispositifs de collecte, de traitement, de recyclage ou de rejet des eaux, les dispositions prises pour y remédier et les résultats des mesures et contrôles de la qualité des rejets auxquels il a été procédé.

ARTICLE 4.3.5. REJET VISÉS PAR LE PRÉSENT ARRÊTÉ

L'ensemble des eaux domestiques, des eaux de purge et des eaux polluées après pré-traitement est rejeté vers la station d'épuration communale.

ARTICLE 4.3.6. CONCEPTION, AMÉNAGEMENT ET EQUIPEMENT DES OUVRAGES DE REJET

Article 4.3.6.1. Conception

Les dispositions du présent arrêté s'appliquent sans préjudice de l'autorisation délivrée par la collectivité à laquelle appartient le réseau public et l'ouvrage de traitement collectif, en application de l'article L.1331-10 du code de la santé publique. Cette autorisation est transmise par l'exploitant au Préfet.

Article 4.3.6.2. Aménagement

4.3.6.2.1 Aménagement des points de prélèvements

Sur chaque ouvrage de rejet d'effluents liquides est prévu un point de prélèvement d'échantillons et des points de mesure (débit, température, concentration en polluant, ...).

Ces points sont aménagés de manière à être aisément accessibles et permettre des interventions en toute sécurité. Toutes les dispositions doivent également être prises pour faciliter les interventions d'organismes extérieurs à la demande de l'inspection des installations classées.

4.3.6.2.2 Section de mesure

Ces points sont implantés dans une section dont les caractéristiques (rectitude de la conduite à l'amont, qualité des parois, régime d'écoulement) permettent de réaliser des mesures représentatives de manière à ce que la vitesse n'y soit pas sensiblement ralentie par des seuils ou obstacles situés à l'aval et que l'effluent soit suffisamment homogène.

4.3.6.2.3 Equipements

Les systèmes permettant le prélèvement continu sont proportionnels au débit sur une durée de 24 h, disposent d'enregistrement et permettent la conservation des échantillons à une température de 4°C.

ARTICLE 4.3.7. CARACTÉRISTIQUES GÉNÉRALES DE L'ENSEMBLE DES REJETS

Les effluents rejetés vers la station d'épuration communale doivent être exempts :

- de matières flottantes,
- de produits susceptibles de dégager en égout ou dans le milieu naturel directement ou indirectement des gaz ou vapeurs toxiques, inflammables ou odorantes,
- de tous produits susceptibles de nuire à la conservation des ouvrages, ainsi que des matières déposables ou précipitables qui, directement ou indirectement, sont susceptibles d'entraver le bon fonctionnement des ouvrages.

L'exploitant veille à ce que le pré-traitement des effluents aqueux du site soit dimensionné de façon à ce que ces derniers ne dépassent pas les valeurs limites fixées à l'article 4.3.9. , ne perturbent pas le fonctionnement de la station d'épuration et n'altèrent pas la compatibilité des effluents en sortie de station avec les dispositions du schéma directeur d'aménagement et de gestion des eaux et du schéma d'aménagement et de gestion des eaux.

ARTICLE 4.3.8. GESTION DES EAUX POLLUÉES ET DES EAUX RÉSIDUAIRES INTERNES À L'ÉTABLISSEMENT

Les réseaux de collecte sont conçus pour évacuer séparément chacune des diverses catégories d'eaux polluées issues des activités ou sortant des ouvrages d'épuration interne vers les traitements appropriés avant d'être évacuées vers le milieu récepteur autorisé à les recevoir.

Sans préjudice des obligations réglementaires sanitaires, les sols des zones susceptibles de recueillir des eaux résiduelles et/ou de lavage de l'installation sont garnis d'un revêtement imperméable et la pente permet de conduire ces effluents vers un orifice pourvu d'un siphon et raccordé au réseau d'évacuation.

ARTICLE 4.3.9. VALEURS LIMITES D'ÉMISSION DES EAUX RÉSIDUAIRES AVANT PRETRAITEMENT

L'exploitant est tenu de respecter, avant rejet des eaux résiduelles dans l'ouvrage de pré-traitement, les valeurs limites en concentration et flux ci-dessous définies.

Débit de référence	Moyen journalier : 100 m ³ /j Pointe : 15 m ³ /h
pH	5.5 < pH < 8.5
Température	T < 30 °C
Paramètre	Flux maximum journalier (kg/j) ou flux maximum spécifique
DCO	565
DBO5	310
MEST	135
N global	10
P total	2
SEH	30

ARTICLE 4.3.10. TRAITEMENT DES EAUX DOMESTIQUES

Les eaux vannes des sanitaires, les eaux usées des lavabos et des cantines sont évacuées dans le réseau communal des eaux usées et respectent à ce titre les règlements sanitaires en vigueur.

ARTICLE 4.3.11. EAUX DE REFROIDISSEMENT

Le refroidissement en circuit ouvert est interdit.

La qualité des eaux de purge des circuits de refroidissement est tenue de respecter, avant rejet dans le milieu récepteur considéré les valeurs limites en concentration définies dans le paragraphe des « eaux exclusivement pluviales ».

Les purges des compresseurs sont collectées et sont stockées sur rétention avant élimination en centre de traitement agréé ou respectent les valeurs de concentration des eaux exclusivement pluviales avant rejet dans le milieu récepteur.

ARTICLE 4.3.12. EAUX PLUVIALES SUSCEPTIBLES D'ÊTRE POLLUÉES

Les eaux pluviales polluées et collectées dans les installations sont éliminées vers les filières de traitement des déchets appropriées. En l'absence de pollution préalablement caractérisée, elles pourront être évacuées vers le milieu récepteur dans les limites autorisées par le présent arrêté.

Il est interdit d'établir des liaisons directes entre les réseaux de collecte des eaux pluviales et les réseaux de collecte des effluents pollués ou susceptibles d'être pollués.

ARTICLE 4.3.13. EAUX EXCLUSIVEMENT PLUVIALES

Tous les ouvrages de collecte et de traitement sont dimensionnés pour accepter les effets d'une précipitation au moins décennale.

L'exploitant est tenu de respecter avant rejet des eaux pluviales non polluées dans le milieu récepteur considéré, les valeurs limites en concentration ci-dessous définies :

Paramètres	Concentrations instantanées (mg/l)
DCO	125
DBO5	30
MEST	35
Hydrocarbures totaux	10

TITRE 5 - DÉCHETS

CHAPITRE 5.1 PRINCIPES DE GESTION

ARTICLE 5.1.1. LIMITATION DE LA PRODUCTION DE DÉCHETS

L'exploitant prend toutes les dispositions nécessaires dans la conception, l'aménagement et l'exploitation de ses installations pour assurer une bonne gestion des déchets issus de ses activités et en limiter la production et la toxicité.

Il veille à ce que les opérations de collecte, transport, stockage, tri et traitement nécessaires à la récupération des éléments et matériaux réutilisables ou de l'énergie, ainsi qu'au dépôt ou au rejet dans le milieu naturel de tout autre produit sont réalisées dans des conditions qui ne sont pas de nature à produire des effets nocifs sur le sol, la flore et la faune, et, d'une façon générale, à porter atteinte à la santé de l'homme et à l'environnement.

Ainsi, l'exploitant doit organiser la gestion de ses déchets de façon à :

- ♦ prévenir ou réduire la production et la nocivité des déchets, notamment en agissant sur la fabrication et en adoptant des technologies propres,
- ♦ limiter les transports en distance et en volume,
- ♦ trier, réemployer, recycler, ou réaliser toute autre action visant à obtenir à partir des déchets des matériaux réutilisables ou de l'énergie,
- ♦ choisir la filière d'élimination ayant le plus faible impact sur l'environnement à un coût économiquement acceptable,
- ♦ s'assurer du bon traitement ou du prétraitement de ses déchets notamment par voie physico-chimique, détoxification ou par voie thermique,
- ♦ s'assurer, pour les déchets ultimes dont le volume est strictement limité, d'un stockage dans des installations techniquement adaptées et réglementairement autorisées.

ARTICLE 5.1.2. SÉPARATION DES DÉCHETS

L'exploitant effectue à l'intérieur de son établissement la séparation des déchets (dangereux ou non) de façon à faciliter leur traitement ou leur élimination dans des filières spécifiques.

Les déchets dangereux sont définis par l'article R 541-8 du code de l'environnement

Les déchets d'emballage visés par les articles R 543-66 à R 543-72 du code de l'environnement sont valorisés par réemploi, recyclage ou toute autre action visant à obtenir des déchets valorisables ou de l'énergie.

Les huiles usagées doivent être éliminées conformément aux articles R 543-3 à R 543-15 et R 543-40 du code de l'environnement portant réglementation de la récupération des huiles usagées et ses textes d'application (arrêté ministériel du 28 janvier 1999). Elles sont stockées dans des réservoirs étanches et dans des conditions de séparation satisfaisantes, évitant notamment les mélanges avec de l'eau ou tout autre déchet non huileux ou contaminé par des PCB. Les huiles usagées doivent être remises à des opérateurs agréés (ramasseurs ou exploitants d'installations d'élimination).

Les piles et accumulateurs usagés doivent être éliminés conformément aux dispositions de l'article R543-131 du code de l'environnement relatif à la mise sur le marché des piles et accumulateurs et à leur élimination.

Les pneumatiques usagés doivent être éliminés conformément aux dispositions de l'article R 543-137 à R 543-151 du code de l'environnement ; ils sont remis à des opérateurs agréés (collecteurs ou exploitants d'installations d'élimination) ou aux professionnels qui utilisent ces déchets pour des travaux publics, de remblaiement, de génie civil ou pour l'ensilage.

Les déchets d'équipements électriques et électroniques sont enlevés et traités selon les dispositions des articles R 543-196 à R 543-201 du code de l'environnement.

ARTICLE 5.1.3. EMBALLAGES INDUSTRIELS

Les déchets d'emballages industriels doivent être éliminés dans les conditions des articles R 543-66 à R 543-72 et R 543-74 du code de l'environnement portant application des articles L 541-1 et suivants du code de l'environnement relatifs à l'élimination des déchets et à la récupération des matériaux et relatif, notamment, aux déchets d'emballage dont les détenteurs ne sont pas des ménages (J.O. du 21 juillet 1994).

ARTICLE 5.1.4. CONCEPTION ET EXPLOITATION DES INSTALLATIONS INTERNES DE TRANSIT DES DECHETS

Les déchets et résidus produits, entreposés dans l'établissement, avant leur traitement ou leur élimination, doivent l'être dans des conditions ne présentant pas de risques de pollution (prévention d'un lessivage par des eaux météoriques, d'une pollution des eaux superficielles et souterraines, des envols et des odeurs) pour les populations avoisinantes et l'environnement.

En particulier, les déchets susceptibles de contenir des produits polluants doivent être stockés dans des récipients étanches (réservoirs, fûts, bennes,...) en bon état, associés à des rétentions réglementaires ou placés sur des aires étanches aménagées pour la récupération des éventuels liquides épanchés.

La quantité de déchets entreposés sur le site ne doit pas dépasser les quantités correspondant à 3 mois de production ou si les quantités de produits à éliminer sont faibles, les stocks de déchets temporaires doivent être inférieurs aux quantités nécessaires pour faire appel aux collecteurs (exemple du volume d'une benne pour les cartons...).

L'exploitant élimine ou fait éliminer les déchets produits dans des conditions propres à garantir les intérêts visés à l'article L511-1 du code de l'environnement. Il s'assure que les installations utilisées pour cette élimination sont régulièrement autorisées à cet effet.

ARTICLE 5.1.5. DÉCHETS TRAITÉS OU ÉLIMINÉS À L'EXTÉRIEUR DE L'ÉTABLISSEMENT

Les déchets sont éliminés dans une installation dûment autorisée à cet effet en application du titre 1er du livre V du code de l'environnement.

Tout épandage sur des terres à vocation agricole ou forestière est interdit.

ARTICLE 5.1.6. DÉCHETS TRAITÉS OU ÉLIMINÉS À L'INTÉRIEUR DE L'ÉTABLISSEMENT

A l'exception des installations spécifiquement autorisées, toute élimination de déchets dans l'enceinte de l'établissement est interdite.

ARTICLE 5.1.7. EXPÉDITION

Chaque lot de déchets dangereux expédié vers l'extérieur doit être accompagné du bordereau de suivi établi en application de l'arrêté ministériel du 29 juillet 2005 relatif au bordereau de suivi des déchets dangereux mentionné à l'article 541-45 du code de l'environnement.

Les opérations de transport de déchets doivent respecter les dispositions des articles R 541-50 à R 541-64 et R 541-79 du code de l'environnement relatif au transport par route au négoce et au courtage de déchets. La liste mise à jour des transporteurs utilisés par l'exploitant, est tenue à la disposition de l'inspection des installations classées.

L'importation ou l'exportation de déchets ne peut être réalisée qu'après accord des autorités compétentes en application du règlement (CE) n° 1013/2006 du Parlement européen et du Conseil du 14 juin 2006 concernant les transferts de déchets.

ARTICLE 5.1.8. SUIVI DE L'ÉLIMINATION

L'exploitant établit et tient à jour un registre de l'expédition des déchets dangereux qu'il produit ou détient conformément aux dispositions de l'arrêté ministériel 31 janvier 2008.

TITRE 6 PRÉVENTION DES NUISANCES SONORES ET DES VIBRATIONS

CHAPITRE 6.1 DISPOSITIONS GÉNÉRALES

ARTICLE 6.1.1. AMÉNAGEMENTS

L'installation est construite, équipée et exploitée de façon que son fonctionnement ne puisse être à l'origine de bruits transmis par voie aérienne ou solidienne, de vibrations mécaniques susceptibles de compromettre la santé ou la sécurité du voisinage ou de constituer une nuisance pour celle-ci.

Les prescriptions de l'arrêté ministériel du 23 janvier 1997 relatif à la limitation des bruits émis dans l'environnement par les installations relevant du livre V – titre I du Code de l'Environnement, ainsi que les règles techniques annexées à la circulaire du 23 juillet 1986 relative aux vibrations mécaniques émises dans l'environnement par les installations classées sont applicables.

ARTICLE 6.1.2. VÉHICULES ET ENGIN

Les véhicules de transport, les matériels de manutention et les engins de chantier utilisés à l'intérieur de l'établissement, et susceptibles de constituer une gêne pour le voisinage, sont conformes aux dispositions des articles R 571-1 à R 571-24 du code de l'environnement.

ARTICLE 6.1.3. APPAREILS DE COMMUNICATION

L'usage de tous appareils de communication par voie acoustique (sirènes, avertisseurs, haut-parleurs ...) gênants pour le voisinage est interdit sauf si leur emploi est exceptionnel et réservé à la prévention ou au signalement d'incidents graves ou d'accidents.

CHAPITRE 6.2 NIVEAUX ACOUSTIQUES

La localisation des différents points de mesure, les niveaux sonores admissibles en chacun de ces points ainsi que les conditions de mesure des niveaux de bruit sont définis en annexe II.

TITRE 7 - PRÉVENTION DES RISQUES TECHNOLOGIQUES

CHAPITRE 7.1 CARACTÉRISATION DES RISQUES

ARTICLE 7.1.1. INVENTAIRE DES SUBSTANCES OU PRÉPARATIONS DANGEREUSES PRÉSENTES DANS L'ÉTABLISSEMENT

L'inventaire et l'état des stocks des substances ou préparations dangereuses susceptibles d'être présentes dans l'établissement (nature, état physique, quantité, emplacement) en tenant compte des phrases de risques codifiées par la réglementation en vigueur est constamment tenu à jour.

Cet inventaire est tenu en permanence, de manière facilement accessible, à la disposition des services de secours.

ARTICLE 7.1.2. ZONAGES INTERNES À L'ÉTABLISSEMENT

L'exploitant identifie les zones de l'établissement susceptibles d'être à l'origine d'incendie, d'émanations toxiques ou d'explosion de par la présence de substances ou préparations dangereuses stockées ou utilisées ou d'atmosphères nocives ou explosibles pouvant survenir soit de façon permanente ou semi-permanente.

Ces zones sont matérialisées par des moyens appropriés et reportées sur un plan systématiquement tenu à jour.

La nature exacte du risque et les consignes à observer sont indiquées à l'entrée de ces zones et en tant que de besoin rappelées à l'intérieur de celles-ci. Ces consignes sont incluses dans les plans de secours s'ils existent.

ARTICLE 7.1.3. MATÉRIELS UTILISABLES EN ATMOSPHÈRE EXPLOSIBLES

Dans les parties de l'installation visées à l'article 7.1.2 « atmosphère explosibles », les installations électriques, mécaniques, hydrauliques et pneumatiques doivent être conformes aux dispositions du décret n°96-1010 du 19 novembre 1996 relatif aux appareils et aux systèmes de protection destinés à être utilisés en atmosphère explosible. Elles sont réduites à ce qui est strictement nécessaire aux besoins de l'exploitation et sont entièrement constituées de matériels utilisables dans les atmosphères explosibles.

Les canalisations électriques ne doivent pas être une cause possible d'inflammation et doivent être convenablement protégées contre les chocs, contre la propagation des flammes et contre l'action des produits présents dans la partie de l'installation en cause.

CHAPITRE 7.2 INFRASTRUCTURES ET INSTALLATIONS

ARTICLE 7.2.1. ACCÈS ET CIRCULATION DANS L'ÉTABLISSEMENT

L'exploitant fixe les règles de circulation applicables à l'intérieur de l'établissement. Les règles sont portées à la connaissance des intéressés par une signalisation adaptée et une information appropriée.

Les voies de circulation et d'accès sont notamment délimitées, maintenues en constant état de propreté et dégagées de tout objet susceptible de gêner le passage. Ces voies sont aménagées pour que les engins des services d'incendie et de secours puissent évoluer sans difficulté.

L'établissement est efficacement clôturé sur la totalité de sa périphérie.

Sans préjudice de la responsabilité propre du transporteur, l'exploitant s'assure que les modalités d'enlèvement et de transport sont de nature à respecter l'environnement et conformes aux réglementations en vigueur notamment concernant le transport de matières dangereuses.

Des aires de stationnement doivent être aménagées en nombre suffisant pour accueillir les véhicules assurant l'approvisionnement en matières premières ainsi que l'évacuation des produits et déchets.

L'accès de secours est en permanence maintenu accessible de l'extérieur du site (chemins carrossables,...) pour les moyens d'intervention.

Les véhicules dont la présence est liée à l'exploitation de l'établissement stationnent sans occasionner de gêne pour l'accessibilité des engins des services de secours depuis les voies de circulation externes aux stockages de cartons., même en dehors des heures d'exploitation et d'ouverture du stockage.

Le stationnement des véhicules lors des opérations de dépotage n'est autorisé que sur les aires de dépotage prévues à cet effet et qui devront être matérialisées au sol.

Article 7.2.1.1. Gardiennage et contrôle des accès

Toute personne étrangère à l'établissement ne doit pas avoir libre accès aux installations.

L'exploitant prend les dispositions nécessaires au contrôle des accès, ainsi qu'à la connaissance permanente des personnes présentes dans l'établissement.

Un report des alarmes intrusion et incendie est mis en place. En cas de déclenchement, l'alarme est transmise à un centre d'appel qui relaie l'information à une personne compétente du site par téléphone.

Le responsable de l'établissement prend toutes dispositions pour que lui-même ou une personne déléguée techniquement compétente en matière de sécurité puisse être alerté et intervenir rapidement sur les lieux en cas de besoin y compris durant les périodes de gardiennage.

ARTICLE 7.2.2. BÂTIMENTS ET LOCAUX

Les bâtiments et locaux sont conçus et aménagés de façon à pouvoir détecter rapidement un départ d'incendie, s'opposer à la propagation d'un incendie et permettre l'évacuation des personnes et l'intervention rapide des services de secours.

Un système de détection automatique incendie conforme aux référentiels en vigueur est mis en place à minima dans les bâtiments B (stockage de produits finis) et en sous-sol du bâtiment C dans un délai d'un an à compter de la notification du présent arrêté. L'exploitant respecte les conditions de fonctionnement de ces détecteurs.

A l'intérieur des ateliers, les allées de circulation sont aménagées et maintenues constamment dégagées pour faciliter la circulation et l'évacuation du personnel ainsi que l'intervention des secours en cas de sinistre.

Les bâtiments comportant des zones à risque d'incendie sont équipés en partie haute de dispositifs permettant l'évacuation des fumées, gaz de combustion, chaleur et produits imbrûlés, dégagés lors d'un incendie sur au moins 1 % de leur surface d'éléments (lanterneaux en toiture, ouvrants en façade ou tout autre dispositif équivalent). Ces dispositifs sont en place au plus tard un an après la notification du présent arrêté. Sont obligatoirement intégrés dans ces éléments des exutoires de fumée et de chaleur à commande automatique et manuelle dont la surface est au moins égale à 0.5 % de la surface du local.

Le dispositif de désenfumage doit être adapté aux risques particuliers des installations.

Les commandes manuelles et automatique de ces dispositifs doivent être facilement accessibles et situées à proximité des issues de secours des locaux.

Les locaux abritant les chaudières et les stockages de liquides inflammables sont équipés de murs REI 120 avec mise en place de portes EI 120 sur les communications internes au bâtiment au plus tard un an après la notification du présent arrêté.

L'usine B est recoupée par des murs REI 120 conformément au plan en annexe 2 dans un délai d'un an à compter de la notification du présent arrêté. Une zone d'exclusion dans laquelle aucun matériau combustible n'est stocké est libérée à proximité des murs mitoyens les plus exposés au risque d'effets sur le voisinage conformément au plan en annexe 2.

Un mur écran thermique est installé en limite Nord-Ouest de propriété dans un délai d'un an à compter de la notification du présent arrêté.

ARTICLE 7.2.3. ETAT DES STOCKS ET STOCKAGE

Une distance minimale de 1 mètre est maintenue entre le sommet des stockages et la base de la toiture ou le plafond ou de tout système de soufflage ou d'aspiration d'air ; cette distance respecte la distance minimale nécessaire au bon fonctionnement du système d'extinction automatique d'incendie, lorsqu'il existe.

Les matières stockées en vrac (produits nus posés au sol en tas) sont séparées des autres matières par un espace minimum de 3 mètres sur le ou les côtés ouverts. Une distance minimale de 1 mètre est respectée par rapport aux parois et aux éléments de structure.

Les matières conditionnées en masse (produits empilés les uns sur les autres) sont stockées de la manière suivante :

- les îlots au sol ont une surface limitée à 150 mètres carrés ;
- la hauteur maximale de stockage est égale à 8 mètres ;
- la distance minimale entre deux îlots est de 2,5 mètres.

Les matières conditionnées dans des contenants autoporteurs gerbables (contenant autoporteur destiné à être empilé) sont stockées de la manière suivante :

- les îlots au sol ont une surface limitée à 150 mètres carrés ;
- la hauteur maximale de stockage est égale à 10 mètres ;

- la distance minimale entre deux îlots est de 2,5 mètres.

Stockage de papier et cartons :

L'exploitant tient à jour un état des quantités de papiers et cartons stockées. Cet état indique la localisation et la nature des produits stockés. Ces documents sont tenus à la disposition des services d'incendie et de secours et de l'inspection des installations classées.

Les produits conditionnés en masse (balle, palette, etc.) forment des îlots limités de la façon suivante :

- distance entre deux îlots : 10 mètres minimum. Cette distance peut être inférieure lorsque le dépôt est équipé d'un système d'extinction automatique ou lorsque les deux îlots sont séparés par une paroi présentant les propriétés EI120 surplombant le plus haut des deux îlots d'au moins 2 mètres et débordant, au sol, la base de chacun des îlots d'au moins 2 mètres ;
- hauteur maximale de stockage : 8 mètres sauf cas de mise en place de système d'extinction automatique ;
- distance minimale de 1 mètre maintenue entre le sommet des îlots et la base de la toiture ou le plafond ou de tout système de chauffage pour les dépôts couverts.

ARTICLE 7.2.4. INSTALLATIONS ÉLECTRIQUES – MISE À LA TERRE

Les installations électriques sont conçues, réalisées et entretenues conformément aux normes en vigueur.

La mise à la terre est effectuée suivant les règles de l'art et distincte de celle des installations de protection contre la foudre.

Une vérification de l'ensemble de l'installation électrique est effectuée au minimum une fois par an par un organisme compétent qui mentionne très explicitement les défauts relevés dans son rapport. L'exploitant conserve une trace écrite des éventuelles mesures correctives prises suite à ces rapports.

Les transformateurs de courant électrique, lorsqu'ils sont accolés ou à l'intérieur du dépôt, sont situés dans des locaux clos largement ventilés et isolés du dépôt par un mur et des portes coupe-feu, munies d'un ferme-porte. Ce mur et ces portes sont respectivement de degré REI 120 et EI 120.

Article 7.2.4.1. Zones à atmosphère explosible

Les dispositions de l'article 2 de l'arrêté ministériel du 31 mars 1980, portant réglementation des installations électriques des établissements réglementés au titre de la législation sur les installations classées et susceptibles de présenter des risques d'explosion, sont applicables à l'ensemble des zones de risque d'atmosphère explosive de l'établissement. Le plan des zones à risques d'explosion est porté à la connaissance de l'organisme chargé de la vérification des installations électriques.

Le matériel électrique mis en service à partir du 1er janvier 1981 est conforme aux dispositions des articles 3 et 4 de l'arrêté ministériel précité.

Les masses métalliques contenant et/ou véhiculant des produits inflammables et explosibles susceptibles d'engendrer des charges électrostatiques sont mises à la terre et reliées par des liaisons équipotentielles.

ARTICLE 7.2.5. PROTECTION CONTRE LA Foudre

Les installations sur lesquelles une agression par la foudre peut être à l'origine d'événements susceptibles de porter gravement atteinte, directement ou indirectement à la sécurité des installations, à la sécurité des personnes ou à la qualité de l'environnement, sont protégées contre la foudre.

CHAPITRE 7.3 GESTION DES OPÉRATIONS PORTANT SUR DES SUBSTANCES DANGEREUSES

ARTICLE 7.3.1. CONSIGNES D'EXPLOITATION DESTINÉES À PRÉVENIR LES ACCIDENTS

Les opérations comportant des manipulations susceptibles de créer des risques, en raison de leur nature ou de leur proximité avec des installations dangereuses, et la conduite des installations, dont le dysfonctionnement aurait par leur développement des conséquences dommageables pour le voisinage et l'environnement (phases de démarrage et d'arrêt, fonctionnement normal, entretien...) font l'objet de procédures et instructions d'exploitation écrites et contrôlées.

Ces consignes doivent notamment indiquer :

- l'interdiction de fumer;
- l'interdiction de tout brûlage à l'air libre;
- l'interdiction d'apporter du feu sous une forme quelconque à proximité du dépôt;
- l'obligation du « permis d'intervention » ou « permis de feu »
- les procédures d'arrêt d'urgence et de mise en sécurité de l'installation (électricité, ventilation, climatisation, chauffage, fermeture des portes coupe-feu, obturation des écoulements d'égouts notamment),
- les moyens d'extinction à utiliser en cas d'incendie;
- la procédure d'alerte avec les numéros de téléphone du responsable d'intervention de l'établissement, des services d'incendie et de secours.

Les consignes ou modes opératoires sont intégrés au système de gestion de la sécurité. Sont notamment définis : la fréquence de vérification des dispositifs de sécurité, le détail et les modalités des vérifications à effectuer en marche normale, dans les périodes transitoires, lors d'opérations exceptionnelles, à la suite d'un arrêt, après des travaux de modifications ou d'entretien de façon à vérifier que l'installation reste conforme aux dispositions du présent arrêté et que le procédé est maintenu dans les limites de sûreté définies par l'exploitant ou dans les modes opératoires.

ARTICLE 7.3.2. VÉRIFICATIONS PÉRIODIQUES

Les installations, appareils et stockages dans lesquels sont mises en œuvre ou entreposées des substances et préparations dangereuses ainsi que les divers moyens de secours et d'intervention font l'objet de vérifications périodiques. Il convient en particulier, de s'assurer du bon fonctionnement de conduite et des dispositifs de sécurité.

ARTICLE 7.3.3. INTERDICTION DE FEUX

Il est interdit d'apporter du feu ou une source d'ignition sous une forme quelconque dans les zones de dangers présentant des risques d'incendie ou d'explosion sauf pour les interventions ayant fait l'objet d'un permis d'intervention spécifique.

ARTICLE 7.3.4. FORMATION DU PERSONNEL

Outre l'aptitude au poste occupé, les différents opérateurs et intervenants sur le site, y compris le personnel intérimaire, reçoivent une formation sur les risques inhérents des installations, la conduite à tenir en cas d'incident ou accident et, sur la mise en œuvre des moyens d'intervention.

L'exploitant doit fixer par consigne :

- La composition des équipes d'intervention et leur rôle
- La fréquence des exercices

Des mesures sont prises pour vérifier le niveau de connaissance et assurer son maintien.

Cette formation comporte notamment :

- les explications nécessaires pour la bonne compréhension des consignes,
- des exercices périodiques de simulation d'application des consignes de sécurité prévues par le présent arrêté, ainsi qu'un entraînement régulier au maniement des moyens d'intervention affectés à leur unité,
- une sensibilisation sur le comportement humain et les facteurs susceptibles d'altérer les capacités de réaction face au danger.

ARTICLE 7.3.5. TRAVAUX D'ENTRETIEN ET DE MAINTENANCE

Tous les travaux d'extension, modification ou maintenance dans les installations ou à proximité des zones à risque inflammable, explosible et toxique sont réalisés sur la base d'un dossier préétabli définissant notamment leur nature, les risques présentés, les conditions de leur intégration au sein des installations ou unités en exploitation et les dispositions de conduite et de surveillance à adopter.

Les travaux font l'objet d'un permis délivré par une personne dûment habilitée et nommément désignée.

Article 7.3.5.1. «permis d'intervention» ou «permis de feu»

Les travaux conduisant à une augmentation des risques (emploi d'une flamme ou d'une source chaude par exemple) ne peuvent être effectués qu'après délivrance d'un « permis d'intervention » et éventuellement d'un « permis de feu » et en respectant une consigne particulière.

Le « permis d'intervention » et éventuellement le « permis de feu » et la consigne particulière doivent être établis et visés par l'exploitant ou une personne qu'il aura nommément désignée. Lorsque les travaux sont effectués par une entreprise extérieure, le « permis d'intervention » et éventuellement le « permis de feu » et la consigne particulière doivent être signés par l'exploitant et l'entreprise extérieure ou les personnes qu'ils auront nommément désignées.

Le permis rappelle :

- les motivations ayant conduit à sa délivrance,
- la durée de validité,
- la nature des dangers,
- le type de matériel pouvant être utilisé,
- les mesures de prévention à prendre notamment relativement aux risques d'incendie,
- les moyens de protection à mettre en œuvre notamment les équipements de protection individuelle, les moyens de lutte contre l'incendie mis à la disposition du personnel effectuant les travaux

Après la fin des travaux et avant la reprise de l'activité, une vérification des installations doit être effectuée par l'exploitant ou son représentant ou le représentant de l'éventuelle entreprise extérieure.

Certaines interventions prédéfinies relevant de la maintenance simple et réalisée par le personnel de l'établissement peuvent faire l'objet d'une procédure simplifiée.

CHAPITRE 7.4 PRÉVENTION DES POLLUTIONS ACCIDENTELLES

ARTICLE 7.4.1. ORGANISATION DE L'ÉTABLISSEMENT

Une consigne écrite doit préciser les vérifications à effectuer, en particulier pour s'assurer périodiquement de l'étanchéité des dispositifs de rétention, préalablement à toute remise en service après arrêt d'exploitation, et plus généralement aussi souvent que le justifieront les conditions d'exploitation.

ARTICLE 7.4.2. ETIQUETAGE DES SUBSTANCES ET PRÉPARATIONS DANGEREUSES

Les fûts, réservoirs et autres emballages, les récipients fixes de stockage de produits dangereux d'un volume supérieur à 800 l portent de manière très lisible la dénomination exacte de leur contenu, le numéro et le symbole de danger défini dans la réglementation relative à l'étiquetage des substances et préparations chimiques dangereuses.

Les fiches de données sécurité sont régulièrement mises à jour et facilement accessibles.

ARTICLE 7.4.3. RÉTENTIONS

Tout stockage fixe ou temporaire d'un liquide susceptible de créer une pollution des eaux ou des sols est associé à une capacité de rétention dont le volume est au moins égal à la plus grande des deux valeurs suivantes :

- 100 % de la capacité du plus grand réservoir,
- 50 % de la capacité des réservoirs associés.

Cette disposition n'est pas applicable aux bassins de traitement des eaux résiduaires.

Pour les stockages de récipients de capacité unitaire inférieure ou égale à 250 litres, la capacité de rétention est au moins égale à :

- dans le cas de liquides inflammables, à l'exception des lubrifiants, 50 % de la capacité totale des fûts,
- dans les autres cas, 20 % de la capacité totale des fûts,
- dans tous les cas, 800 l minimum ou égale à la capacité totale lorsque celle-ci est inférieure à 800 l.

Cette disposition s'applique notamment au stockage d'arômes en sous-sol du bâtiment C ainsi qu'aux cuves de glucose en rez-de-chaussée du bâtiment C.

La capacité de rétention est étanche aux produits qu'elle pourrait contenir, résiste à l'action physique et chimique des fluides et peut être contrôlée à tout moment. Il en est de même pour son éventuel dispositif d'obturation qui est maintenu fermé en permanence.

Les capacités de rétention ou les réseaux de collecte et de stockage des égouttures et effluents accidentels ne comportent aucun moyen de vidange par simple gravité dans le réseau d'assainissement ou le milieu naturel.

La conception de la capacité est telle que toute fuite survenant sur un réservoir associé y soit récupérée, compte tenu en particulier de la différence de hauteur entre le bord de la capacité et le sommet du réservoir.

Ces capacités de rétention doivent être construites suivant les règles de l'art, en limitant notamment les surfaces susceptibles d'être mouillées en cas de fuite.

Les déchets et résidus produits considérés comme des substances ou préparations dangereuses sont stockés, avant leur revalorisation ou leur élimination, dans des conditions ne présentant pas de risques de pollution (prévention d'un lessivage par les eaux météoriques, d'une pollution des eaux superficielles et souterraines, des envols et des odeurs) pour les populations avoisinantes et l'environnement.

Les stockages temporaires, avant recyclage ou élimination des déchets spéciaux considérés comme des substances ou préparations dangereuses, sont réalisés sur des cuvettes de rétention étanches et aménagées pour la récupération des eaux météoriques.

ARTICLE 7.4.4. RÉSERVOIRS

L'étanchéité des réservoirs associés à la rétention doit pouvoir être contrôlée à tout moment.

Les matériaux utilisés doivent être adaptés aux produits utilisés de manière, en particulier, à éviter toute réaction parasite dangereuse.

Les canalisations doivent être installées à l'abri des chocs et donner toutes garanties de résistance aux actions mécaniques, physiques, chimiques ou électrolytiques. Il est en particulier interdit d'intercaler des tuyauteries flexibles entre le réservoir et les robinets ou clapets d'arrêt, isolant ce réservoir des appareils d'utilisation.

ARTICLE 7.4.5. RÈGLES DE GESTION DES STOCKAGES EN RÉTENTION

Les réservoirs ou récipients contenant des produits incompatibles ne sont pas associés à une même rétention.

Le stockage des liquides inflammables, ainsi que des autres produits, toxiques, corrosifs ou dangereux pour l'environnement, n'est autorisé sous le niveau du sol que dans des réservoirs installés en fosse maçonnée ou assimilés, et pour les liquides inflammables dans le respect des dispositions du présent arrêté.

L'exploitant veille à ce que les volumes potentiels de rétention restent disponibles en permanence. A cet effet, l'évacuation des eaux pluviales respectent les dispositions du présent arrêté.

ARTICLE 7.4.6. STOCKAGE SUR LES LIEUX D'EMPLOI

Les matières premières, produits intermédiaires et produits finis considérés comme des substances ou des préparations dangereuses sont limités en quantité stockée et utilisée dans les ateliers au minimum technique permettant leur fonctionnement normal.

ARTICLE 7.4.7. TRANSPORTS - CHARGEMENTS - DÉCHARGEMENTS

Les aires de chargement et de déchargement de véhicules citernes sont étanches et reliées à des rétentions dimensionnées selon les règles de l'art. Des zones adéquates sont aménagées pour le stationnement en sécurité des véhicules de transport de matières dangereuses, en attente de chargement ou de déchargement.

Le transport des produits à l'intérieur de l'établissement est effectué avec les précautions nécessaires pour éviter le renversement accidentel des emballages (arrimage des fûts...).

Le stockage et la manipulation de produits dangereux ou polluants, solides ou liquides (ou liquéfiés) sont effectués sur des aires étanches et aménagées pour la récupération des fuites éventuelles.

Les réservoirs sont équipés de manière à pouvoir vérifier leur niveau de remplissage à tout moment et empêcher ainsi leur débordement en cours de remplissage.

Ce dispositif de surveillance est pourvu d'une alarme de niveau haut.

ARTICLE 7.4.8. ELIMINATION DES SUBSTANCES OU PRÉPARATIONS DANGEREUSES

L'élimination des substances ou préparations dangereuses récupérées en cas d'accident suit prioritairement la filière déchets la plus appropriée. En tout état de cause, leur éventuelle évacuation vers le milieu naturel s'exécute dans des conditions conformes au présent arrêté.

CHAPITRE 7.5 MOYENS D'INTERVENTION EN CAS D'ACCIDENT ET ORGANISATION DES SECOURS

ARTICLE 7.5.1. DÉFINITION GÉNÉRALE DES MOYENS

L'établissement est doté de moyens adaptés aux risques à défendre et répartis en fonction de la localisation de ceux-ci.

L'établissement est doté de plusieurs points de repli destinés à protéger le personnel en cas d'accident. Leur emplacement résulte de la prise en compte des différents scénarii développés dans l'étude de dangers réactualisée et des conditions météorologiques.

ARTICLE 7.5.2. ENTRETIEN DES MOYENS D'INTERVENTION

Ces équipements sont maintenus en bon état, repérés et facilement accessibles.

L'exploitant doit pouvoir justifier, auprès de l'inspection des installations classées, de l'exécution de ces dispositions. Il doit fixer les conditions de maintenance et les conditions d'essais périodiques de ces matériels. La fréquence de vérification du système de détection incendie est au minimum semestrielle.

Les dates, les modalités de ces contrôles et les observations constatées doivent être inscrites sur un registre tenu à la disposition des services de la protection civile, d'incendie et de secours et de l'inspection des installations classées.

ARTICLE 7.5.3. RESSOURCES EN EAU ET MOUSSE

L'établissement doit disposer de ses propres moyens de lutte contre l'incendie adaptés aux risques à défendre, et au minimum les moyens définis ci-après :

- un réseau d'eau public ou privé alimentant des bouches ou des poteaux d'incendie de 100 mm de diamètre dont un est implanté à 200 mètres au plus de l'établissement, d'un modèle incongelable et comportant des raccords normalisés. Ce réseau est capable de fournir le débit nécessaire à l'alimentation simultanée des robinets d'incendie armés et à l'alimentation, à raison de 60 m³/heure chacun, d'au moins deux poteaux d'incendie ;
- des extincteurs répartis à l'intérieur des locaux, sur les aires extérieures et les lieux présentant des risques spécifiques, à proximité des dégagements, bien visibles et facilement accessibles. Les agents d'extinction doivent être appropriés aux risques à combattre et compatibles avec les produits stockés ;
- Un moyen permettant d'alerter les services d'incendie et de secours ;
- Des plans des locaux facilitant l'intervention des services d'incendie et de secours ;
- un système centralisé d'alarme incendie ;
- un système de détection automatique d'incendie ;
- des robinets d'incendie armés répartis dans les bâtiments de production et situés à proximité des issues : ils sont disposés de telle sorte qu'un foyer puisse être attaqué simultanément par 2 lances en direction opposées et qu'ils soient maintenus hors gel.

Les installations sont aménagées de façon à éviter toute perte de temps ou tout incendie susceptible de nuire à la rapidité de mise en œuvre des moyens des sapeurs-pompiers.

ARTICLE 7.5.4. BASSIN DE CONFINEMENT

Les réseaux d'assainissement susceptibles de recueillir l'ensemble des eaux polluées lors d'un accident ou d'un incendie (y compris les eaux d'extinction et de refroidissement) sont raccordés à un bassin de confinement étanche aux produits collectés et d'une capacité adaptée aux eaux à recueillir avant rejet vers le milieu naturel. Ce bassin est réalisé dans un délai de 18 mois à compter de la notification du présent arrêté. La vidange suivra les principes imposés par le chapitre 4.3.11 traitant des eaux pluviales susceptibles d'être polluées.

L'exploitant tient à la disposition de l'inspection un justificatif prouvant l'adéquation du volume du bassin de confinement au risque.

Ils sont maintenus en temps normal au niveau permettant une pleine capacité d'utilisation. Les organes de commande nécessaires à leur mise en service doivent pouvoir être actionnés en toute circonstance.

ARTICLE 7.5.5. CONSIGNES DE SÉCURITÉ

Sans préjudice des dispositions du code du travail, les modalités d'application des dispositions du présent arrêté sont établies, intégrées dans des procédures générales spécifiques et/ou dans les procédures et instructions de travail, tenues à jour et affichées dans les lieux fréquentés par le personnel.

Ces consignes indiquent notamment :

- l'interdiction d'apporter du feu sous une forme quelconque dans les parties de l'installation qui, en raison des caractéristiques qualitatives et quantitatives des matières mises en œuvre, stockées, utilisées ou produites, sont susceptibles d'être à l'origine d'un sinistre pouvant avoir des conséquences directes ou indirectes sur l'environnement, la sécurité publique ou le maintien en sécurité de l'installation,
- les procédures d'arrêt d'urgence et de mise en sécurité de l'installation (électricité, réseaux de fluides),
- les mesures à prendre en cas de fuite sur un récipient ou une canalisation contenant des substances dangereuses et notamment les conditions d'évacuation des déchets et eaux souillées en cas d'épandage accidentel,
- les moyens d'extinction à utiliser en cas d'incendie,
- la procédure d'alerte avec les numéros de téléphone du responsable d'intervention de l'établissement, des services d'incendie et de secours,
- la procédure permettant, en cas de lutte contre un incendie, d'isoler le site afin de prévenir tout transfert de pollution vers le milieu récepteur.

ARTICLE 7.5.6. CONSIGNES GÉNÉRALES D'INTERVENTION

Des consignes écrites sont établies pour la mise en œuvre des moyens d'intervention, d'évacuation du personnel et d'appel des secours extérieurs auxquels l'exploitant aura communiqué un exemplaire. Le personnel est entraîné à l'application de ces consignes.

TITRE 8 - SURVEILLANCE DES ÉMISSIONS ET DE LEURS EFFETS

CHAPITRE 8.1 PROGRAMME D'AUTO SURVEILLANCE

ARTICLE 8.1.1. PRINCIPE ET OBJECTIFS DU PROGRAMME D'AUTO SURVEILLANCE

Afin de maîtriser les émissions de ses installations et de suivre leurs effets sur l'environnement, l'exploitant définit et met en œuvre sous sa responsabilité un programme de surveillance de ses émissions et de leurs effets dit programme d'auto surveillance. L'exploitant adapte et actualise la nature et la fréquence de cette surveillance pour tenir compte des évolutions de ses installations, de leurs performances par rapport aux obligations réglementaires, et de leurs effets sur l'environnement. L'exploitant décrit dans un document tenu à la disposition de l'inspection des installations classées les modalités de mesures et de mise en œuvre de son programme de surveillance, y compris les modalités de transmission à l'inspection des installations classées.

Les articles suivants définissent le contenu minimum de ce programme en terme de nature de mesure, de paramètres et de fréquence pour les différentes émissions et pour la surveillance des effets sur l'environnement, ainsi que de fréquence de transmission des données d'auto surveillance.

ARTICLE 8.1.2. MESURES COMPARATIVES

Outre les mesures auxquelles il procède sous sa responsabilité, afin de s'assurer du bon fonctionnement des dispositifs de mesure et des matériels d'analyse ainsi que de la représentativité des valeurs mesurées (absence de dérive), l'exploitant fait procéder à des mesures comparatives, selon des procédures normalisées lorsqu'elles existent, par un organisme extérieur différent de l'entité qui réalise habituellement les opérations de mesure du programme d'auto surveillance. Celui-ci doit être accrédité ou agréé par le ministère chargé de l'inspection des installations classées pour les paramètres considérés.

Ces mesures sont réalisées sans préjudice des mesures de contrôle réalisées par l'inspection des installations classées en application des dispositions des articles L 514-5 et L514-8 du code de l'environnement. Cependant, les contrôles inopinés exécutés à la demande de l'inspection des installations classées peuvent, avec l'accord de cette dernière, se substituer aux mesures comparatives.

ARTICLE 8.1.3. CONTRÔLES ET ANALYSES INOPINÉS

Indépendamment des contrôles explicitement prévus dans le présent arrêté, l'inspection des installations classées peut demander, en cas de besoin, la réalisation, inopinée ou non, de prélèvements et analyses d'effluents liquides ou gazeux, de déchets ou de sols ainsi que l'exécution de mesures de niveaux sonores et vibrations. Ils seront exécutés par un organisme tiers qu'il aura choisi à cet effet ou soumis à son approbation s'il n'est pas agréé, dans le but de vérifier, en présence de l'inspection des installations classées en cas de contrôle inopiné, le respect des prescriptions d'un texte réglementaire pris au titre de la législation sur les installations classées. Tous les frais engagés à cette occasion sont supportés par l'exploitant.

Cependant, les contrôles inopinés exécutés à la demande de l'inspection des installations classées peuvent, avec l'accord de cette dernière, se substituer aux mesures comparatives.

CHAPITRE 8.2 MODALITÉS D'EXERCICE ET CONTENU DE L'AUTO SURVEILLANCE

ARTICLE 8.2.1. RELEVÉ DES PRÉLÈVEMENTS D'EAU

Les installations de prélèvement d'eau (réseau public) sont munies d'un dispositif de mesure totalisateur.

Ce dispositif est relevé hebdomadairement.

Les résultats sont portés sur un registre qui peut être informatisé et qui est tenu à la disposition de l'inspection des installations classées.

ARTICLE 8.2.2. AUTO SURVEILLANCE DES EAUX RÉSIDUAIRES

Article 8.2.2.1. Fréquences, et modalités de l'auto surveillance de la qualité des rejets

L'exploitant fait réaliser par un organisme compétent les dispositions minimum suivantes :

Paramètres	Fréquence et modalités de l'auto surveillance assurée par l'exploitant
Eaux pluviales rejetées vers le milieu récepteur	
DCO (mg/l)	annuelle sur prélèvement ponctuel
DBO5 (mg/l)	annuelle sur prélèvement ponctuel
MEST (mg/l)	annuelle sur prélèvement ponctuel
Hydrocarbures	annuelle sur prélèvement ponctuel
Eaux résiduaires avant pré-traitement	
Température (°C)	En continu
pH	En continu
Débit	En continu
DCO (mg/l)	1 fois/semaine ; prélèvement moyen 24h asservi au débit
SEH (mg/l)	1 fois/mois ; prélèvement moyen 24h asservi au débit
DBO5 (mg/l)	1 fois/mois ; prélèvement moyen 24h asservi au débit
MEST (mg/l)	1 fois/trimestre ; prélèvement moyen 24h asservi au débit
Azote global (mg/l)	1 fois/ trimestre ; prélèvement moyen 24h asservi au débit
Phosphore total (mg/l)	1 fois/ trimestre ; prélèvement moyen 24h asservi au débit

ARTICLE 8.2.3. AUTO SURVEILLANCE DES DÉCHETS

Article 8.2.3.1. Analyse et transmission des résultats d'auto surveillance des déchets

Les résultats de surveillance sont présentés selon un registre ou un modèle établi en accord avec l'inspection des installations classées ou conformément aux dispositions nationales lorsque le format est prédéfini. Ce récapitulatif prend en compte les types de déchets produits, les quantités et les filières d'élimination retenues.

Ces résultats sont tenus à la disposition de l'inspection des installations classées.

L'exploitant utilisera pour ses déclarations la codification réglementaire en vigueur.

CHAPITRE 8.3 SUIVI, INTERPRÉTATION ET DIFFUSION DES RÉSULTATS

ARTICLE 8.3.1. ACTIONS CORRECTIVES

L'exploitant suit les résultats de mesures qu'il réalise en application du chapitre 8.2, notamment celles de son programme d'autosurveillance, les analyse et les interprète. Il prend le cas échéant les actions correctives appropriées lorsque des résultats font présager des risques ou inconvénients pour l'environnement ou d'écart par rapport au respect des valeurs réglementaires relatives aux émissions de ses installations ou de leurs effets sur l'environnement.

ARTICLE 8.3.2. ANALYSE ET TRANSMISSION DES RÉSULTATS DE L'AUTO SURVEILLANCE

Les résultats des analyses réalisées dans le cadre de l'article 8.2.2.1. sont transmis trimestriellement à l'inspection des installations classées, en renseignant le site internet dédié du ministère en charge de l'environnement. Ces résultats sont accompagnés de tous les commentaires appropriés.

Sans préjudice des dispositions de l'article R512-69 du Code de l'Environnement, l'exploitant établit chaque année un rapport de synthèse relatif aux résultats des mesures et analyses imposées au chapitre 8.2. Ce rapport traite au minimum de l'interprétation des résultats de la période considérée (en particulier cause et ampleur des écarts), des mesures comparatives mentionnées au chapitre 8.1, des modifications éventuelles du programme d'auto surveillance et des actions correctives mises en œuvre ou prévues (sur l'outil de production, de traitement des effluents, la maintenance...) ainsi que de leur efficacité.

Il est tenu à la disposition permanente de l'inspection des installations classées pendant une durée de 10 ans. Il est adressé à l'inspection des installations classées annuellement.

CHAPITRE 8.4 ACTION NATIONALE DE RECHERCHE ET DE RÉDUCTION DES REJETS DE SUBSTANCES DANGEREUSES DANS L'EAU

ARTICLE 8.4.1. PRESCRIPTIONS TECHNIQUES APPLICABLES AUX OPÉRATIONS DE PRÉLÈVEMENTS ET D'ANALYSES

Les prélèvements et analyses réalisés en application de cette action spécifique doivent respecter les dispositions de l'annexe VI du présent arrêté.

Pour l'analyse des substances, l'exploitant doit faire appel à un laboratoire d'analyse accrédité selon la norme NF EN ISO/CEI 17025 pour la matrice « Eaux Résiduaire », pour chaque substance à analyser.

L'exploitant doit être en possession de l'ensemble des pièces suivantes fournies par le laboratoire qu'il aura choisi, avant le début des opérations de prélèvement et de mesures afin de s'assurer que ce prestataire remplit bien les dispositions de l'annexe VI du présent arrêté préfectoral complémentaire :

- Justificatifs d'accréditations sur les opérations de prélèvements (si disponible) et d'analyse de substances dans la matrice « eaux résiduaires » comprenant a minima :
- Numéro d'accréditation
- Extrait de l'annexe technique sur les substances concernées
- Liste de références en matière d'opérations de prélèvements de substances dangereuses dans les rejets industriels
- Tableau des performances et d'assurance qualité précisant les limites de quantification pour l'analyse des substances qui doivent être inférieures ou égales à celles de l'annexe 5.2 de l'annexe VI du présent arrêté préfectoral complémentaire.
- Attestation du prestataire s'engageant à respecter les prescriptions figurant à l'annexe VI du présent arrêté préfectoral complémentaire.

Les modèles des documents mentionnés ci-dessus sont repris en annexe IV du présent arrêté.

Dans le cas où l'exploitant souhaite réaliser lui-même le prélèvement des échantillons, celui-ci doit fournir à l'inspection avant le début des opérations de prélèvement et de mesures prévues à l'article ci-après, les procédures qu'il aura établies démontrant la fiabilité et la reproductibilité de ses pratiques de prélèvement et de mesure de débit. Ces procédures doivent intégrer les points détaillés aux paragraphes 3.2 à 3.6 du document figurant en annexe VI du présent arrêté et préciser les modalités de traçabilité de ces opérations.

Les mesures de surveillance des rejets aqueux imposées à l'industriel par l'article 8.2.2. du présent arrêté sur des substances mentionnées à l'article ci-après du présent arrêté peuvent se substituer à certaines mesures mentionnées à l'article ci-après, sous réserve que la fréquence de mesures imposée à l'article ci-après soit respectée et que les modalités de prélèvement et d'analyses répondent aux exigences de l'annexe VI du présent arrêté préfectoral complémentaire, notamment sur les limites de quantification.

ARTICLE 8.4.2. MISE EN ŒUVRE DE LA SURVEILLANCE INITIALE

L'exploitant met en œuvre sous 3 mois à compter de la notification du présent arrêté, le programme de surveillance au point de rejet des effluents industriels de l'établissement dans les conditions suivantes :

Nom du rejet	Substances	Périodicité	Durée de chaque prélèvement	Limite de quantification à atteindre par substance par les laboratoires en µg/l
Eaux résiduaires sortie site avant traitement en station d'épuration communale	Nonylphénols Chloroforme Chrome et ses composés Cuivre et ses composés Fluoranthène Nickel et ses composés Plomb et ses composés Zinc et ses composés Arsenic et ses composés	1 mesure par mois pendant 6 mois (la périodicité pourra être adaptée afin de réaliser des prélèvements représentatifs de l'activité de l'installation, sans toutefois dépasser un délai de 6 mois pour la réalisation des 6 mesures)	24 heures représentatives du fonctionnement de l'installation (la durée peut être adaptée sur justification de l'exploitant)	Se référer à l'annexe 5.2 du document en annexe VI du présent arrêté
	Cadmium et ses composés Hexachlorobenzène Mercure et ses composés Naphtalène Pentabromodiphényléther	1 mesure par mois pendant 6 mois (la périodicité pourra être adaptée afin de réaliser des prélèvements représentatifs de l'activité de l'installation, sans	24 heures représentatives du fonctionnement de l'installation (la durée peut être	Se référer à l'annexe 5.2 du document en annexe VI du présent arrêté

	Tétrachlorure de carbone Tributylétain cation Dibutylétain cation Monobutylétain cation	toutefois dépasser un délai de 6 mois pour la réalisation des 6 mesures) La surveillance des substances listées ci-contre peut être abandonnée si ces substances ne sont pas détectées lors de 3 mesures consécutives.	adaptée sur justification de l'exploitant)	
--	--------------------------------------------------------------------------------------------------	-------------------------------------------------------------------------------------------------------------------------------------------------------------------------------------------------------------------------------	--------------------------------------------	--

ARTICLE 8.4.3. RAPPORT DE SYNTHÈSE DE LA SURVEILLANCE INITIALE

L'exploitant doit transmettre à l'inspection des installations classées dans un délai maximal de 12 mois à compter de la notification du présent arrêté préfectoral un rapport de synthèse de la surveillance initiale. Ce rapport de synthèse devra comprendre :

- un tableau récapitulatif des mesures sous une forme synthétique. Ce tableau comprend, pour chaque substance, sa concentration et son flux, pour chacune des mesures réalisées. Le tableau comprend également les concentrations minimale, maximale et moyenne mesurées sur les six échantillons, ainsi que les flux minimal, maximal et moyen calculés à partir des six mesures et les limites de quantification pour chaque mesure.
- les coordonnées Lambert 2 étendu des points de rejet dans le milieu naturel, ainsi que le nom de la masse d'eau correspondant, pour les eaux industrielles et pluviales concernées par l'action RSDE.

En cas de rejet dans une station d'épuration communale, il est nécessaire de renseigner le nom de la station d'épuration.

- le débit mensuel minimal de référence de fréquence quinquennale (QMNA5) de la masse d'eau dans lequel a lieu le rejet.
- l'ensemble des rapports d'analyses réalisées en application du présent arrêté.
- dans le cas où l'exploitant a réalisé lui-même le prélèvement des échantillons, l'ensemble des éléments permettant d'attester de la traçabilité de ces opérations de prélèvement et de mesure de débit.
- des commentaires et explications sur les résultats obtenus et leurs éventuelles variations, en évaluant les origines possibles des substances rejetées, notamment au regard des activités industrielles exercées et des produits utilisés. La représentativité des mesures effectuées par rapport au régime normal d'activité de l'exploitation devra être particulièrement argumentée.
- le cas échéant, les résultats de mesures de qualité des eaux d'alimentation en précisant leur origine (superficielle, souterraine ou adduction d'eau potable).
- des propositions dûment argumentées, le cas échéant, si l'exploitant souhaite demander l'abandon de la surveillance pour certaines substances.

L'exploitant pourra notamment demander la suppression de la surveillance des substances présentes dans le rejet des eaux industrielles qui répondront aux conditions suivantes :

- pour un rejet raccordé à une station d'épuration communale : le flux moyen (hors flux importé à partir du prélèvement dans la même masse d'eau que celle dans laquelle s'effectue le rejet) estimé à l'issue des 6 mesures est inférieur à la valeur figurant dans la colonne A du tableau figurant à l'annexe 2 de la note du 27 avril 2011.
- pour un rejet direct dans le milieu naturel : si la condition ci-dessus n'est pas remplie et que la substance n'a pas d'impact local sur le milieu.

Les arguments permettant de conclure à un impact local du rejet prennent en compte les aspects suivants :

- les concentrations mesurées pour la substance sont supérieures à 10*NQE (NQE étant la norme de qualité environnementale réglementaire figurant dans l'arrêté ministériel du 25 janvier 2010 modifié) ;
- le flux journalier moyen émis est supérieur à 10% du flux journalier théorique admissible par le milieu récepteur (le flux journalier admissible étant considéré comme le produit du débit mensuel d'étiage de fréquence quinquennale (QMNA5) et de la NQE) ;
- la contamination du milieu récepteur par la substance est avérée : substance déclassant la masse d'eau ; substance affichée comme paramètre responsable d'un risque de non atteinte du bon état des eaux ; mesures de la concentration de la substance dans le milieu récepteur (ou dans une station de mesures située à l'aval) très proche voire dépassant la NQE.

- des propositions dûment argumentées, le cas échéant, si l'exploitant souhaite adopter un rythme de mesures autre que trimestriel pour la poursuite de la surveillance.

ARTICLE 8.4.4. REMONTÉE D'INFORMATIONS SUR L'ÉTAT D'AVANCEMENT DE LA SURVEILLANCE DES REJETS

Les résultats des mesures du mois N réalisées en application de l'article 8.4.2. du présent arrêté sont saisis sur le site de télédéclaration du ministère chargé de l'environnement prévu à cet effet et sont transmis mensuellement à l'inspection des installations classées par voie électronique avant la fin du mois N+1.

CHAPITRE 8.5 DÉCLARATION ANNUELLE

Conformément aux dispositions de l'arrêté ministériel du 31 janvier 2008, l'exploitant doit effectuer une déclaration annuelle avant le 1er avril de l'année en cours pour ce qui concerne les données de l'année précédente (eau, air, déchets).

TITRE 9 DISPOSITIONS ADMINISTRATIVES

CHAPITRE 9.1 DÉLAIS ET VOIES DE RECOURS

Le présent arrêté est soumis à un contentieux de pleine juridiction.

Il peut être déféré au Tribunal Administratif de Poitiers :

1° Par les demandeurs ou exploitants, dans un délai de deux mois qui commence à courir du jour où lesdits actes leur ont été notifiés ;

2° Par les tiers, personnes physiques ou morales, les communes intéressées ou leurs groupements, en raison des inconvénients ou des dangers que le fonctionnement de l'installation présente pour les intérêts visés à l'article L. 511-1, dans un délai d'un an à compter de la publication ou de l'affichage desdits actes, ce délai étant, le cas échéant, prolongé jusqu'à la fin d'une période de deux années suivant la mise en activité de l'installation.

Les tiers qui n'ont acquis ou pris à bail des immeubles ou n'ont élevé des constructions dans le voisinage d'une installation classée que postérieurement à l'affichage ou à la publication de l'arrêté autorisant l'ouverture de cette installation ou atténuant les prescriptions primitives ne sont pas recevables à déférer ledit arrêté à la juridiction administrative.

Sous peine d'irrecevabilité du recours contentieux, la contribution pour l'aide juridique de 35 Euros prévue par l'article 1635 bis Q du code général des impôts devra être acquittée.

CHAPITRE 9.2 PUBLICATION

Conformément aux dispositions réglementaires en vigueur, un extrait du présent arrêté, énumérant les conditions auxquelles l'autorisation est accordée, sera affiché à la mairie pendant une durée minimale d'un mois avec mention de la possibilité pour les tiers de consulter sur place ou à la Préfecture de la Charente-maritime, le texte des prescriptions ; procès-verbal de l'accomplissement de cette formalité sera dressé par les soins du maire.

Le même extrait sera affiché en permanence de façon visible dans l'installation par les soins de bénéficiaire de l'autorisation. Un avis sera inséré, par les soins du Préfet, et aux frais de l'exploitant, dans deux journaux locaux ou régionaux, diffusés dans tout le département.

CHAPITRE 9.3 APPLICATION

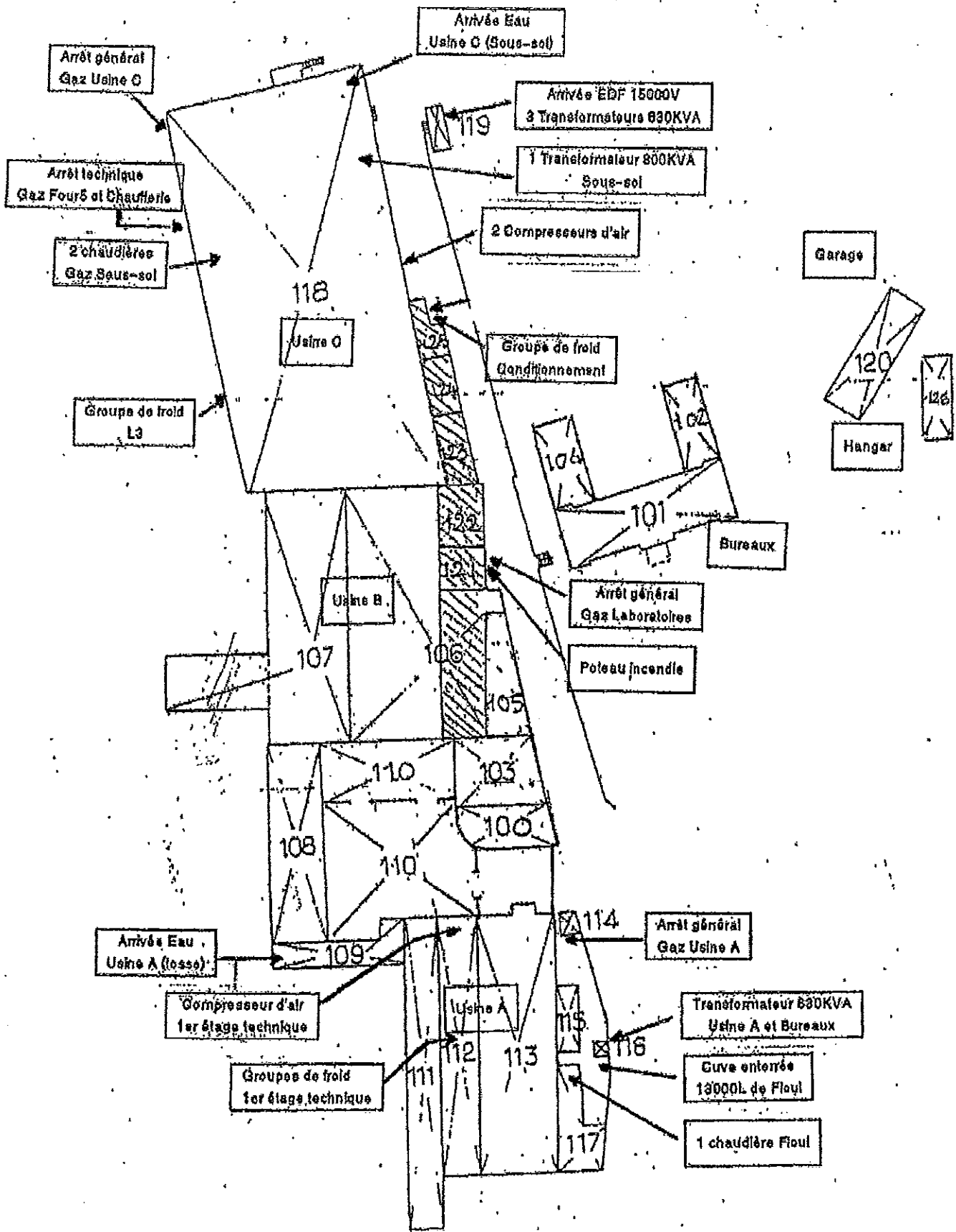
Le Secrétaire général de la Préfecture, le Sous-Préfet de Saintes, le Directeur régional de l'environnement, de l'aménagement et du logement et Monsieur le Maire de Pons sont chargés, chacun en ce qui le concerne, de l'exécution du présent arrêté dont une copie sera notifiée à l'exploitant.

La Rochelle, le 12 JAN. 2012

La Préfète
Pour la Préfète,
Le Secrétaire Général


Julien CHARLES

ANNEXE I : PLAN DE L'INSTALLATION



ANNEXE II : LOCALISATION DES MESURES DE NIVEAUX DE BRUITS

Les valeurs limites et les mesures sont établies en référence à l'arrêté ministériel du 23 janvier 1997. Ces mesures sont effectuées dans des conditions représentatives du fonctionnement de l'installation sur une durée d'une demi-heure au moins.

Niveau de bruit ambiant existant dans les zones à émergence réglementée (incluant le bruit de l'établissement)	Emergence admissible pour la période allant de 7 h 00 à 22 h 00 sauf dimanches et jours fériés	Emergence admissible pour la période allant de 22 h 00 à 7 h 00 ainsi que les dimanches et jours fériés
supérieur à 35 dB(A) et inférieur ou égal à 45 dB (A)	6 dB(A)	4 dB (A)
supérieur à 45 dB(A)	5 dB (A)	3 dB (A)

Installations existantes

Au-delà des limites de propriétés, les émissions sonores dues aux activités des installations ne doivent pas engendrer une émergence supérieure aux valeurs admissibles fixées dans le tableau ci-dessus, dans les zones à émergence réglementée.

On appelle émergence la différence entre le niveau ambiant, établissement en fonctionnement et le niveau du bruit résiduel lorsque l'établissement est à l'arrêt.

On appelle zones à émergence réglementée :

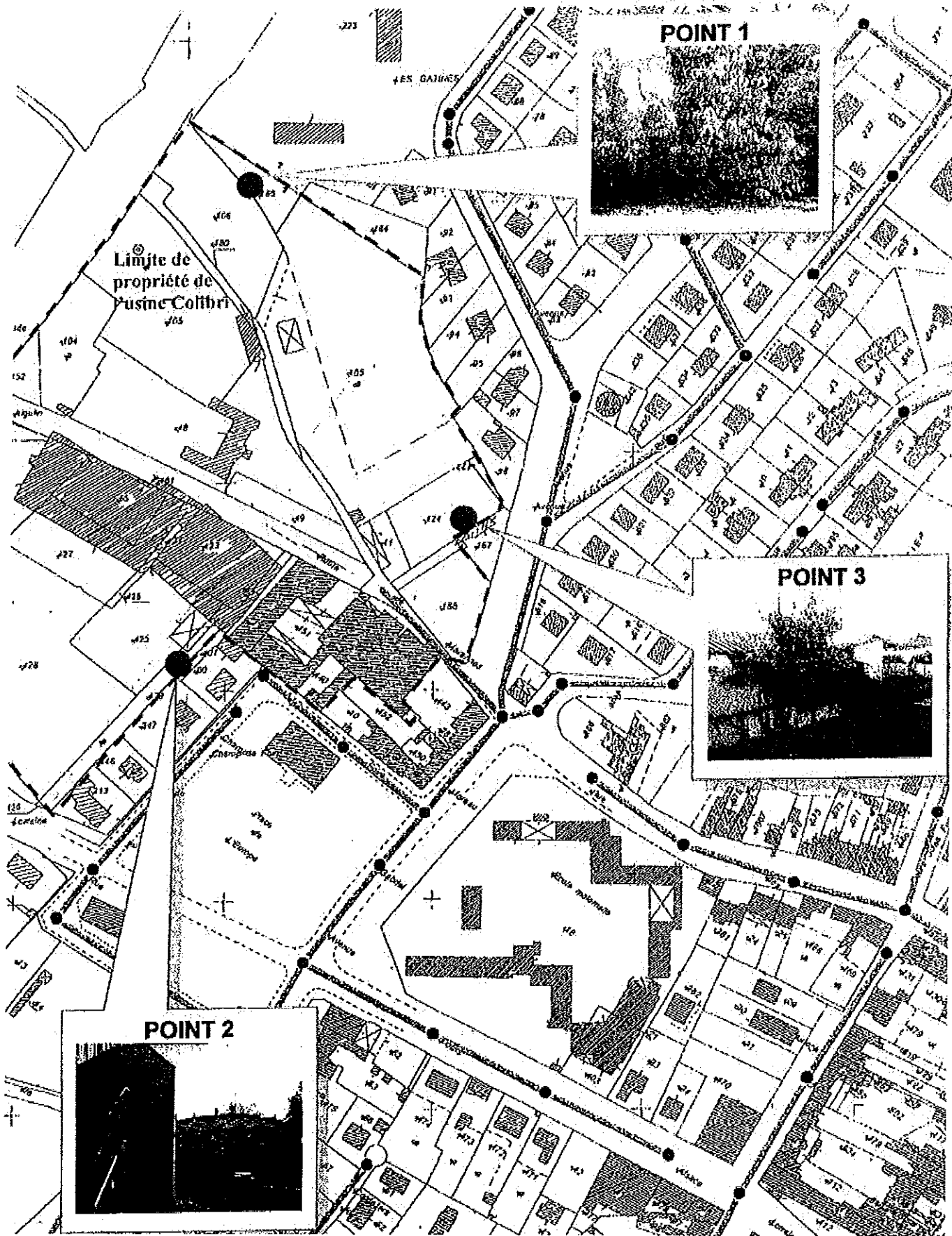
- l'intérieur des immeubles habités ou occupés par des tiers, existant à la date de l'autorisation et leurs parties extérieures éventuelles les plus proches (cour, jardin, terrasse),
- les zones constructibles, définies par des documents d'urbanisme opposables aux tiers et publiés à la date de l'autorisation
- l'intérieur des immeubles habités ou occupés par des tiers qui ont été implantés après la date de l'arrêté d'autorisation dans les zones constructibles définies ci-dessus et leurs parties extérieures éventuelles les plus proches (cour, jardin, terrasse), à l'exclusion de celles des immeubles implantés dans les zones destinées à recevoir des activités artisanales ou industrielles.

Les niveaux sonores sont contrôlés aux frais de l'exploitant, en cas de plainte ou à la demande de l'inspection des installations classées. Les rapports de mesures sont transmis à l'inspection des Installations Classées dès réception.

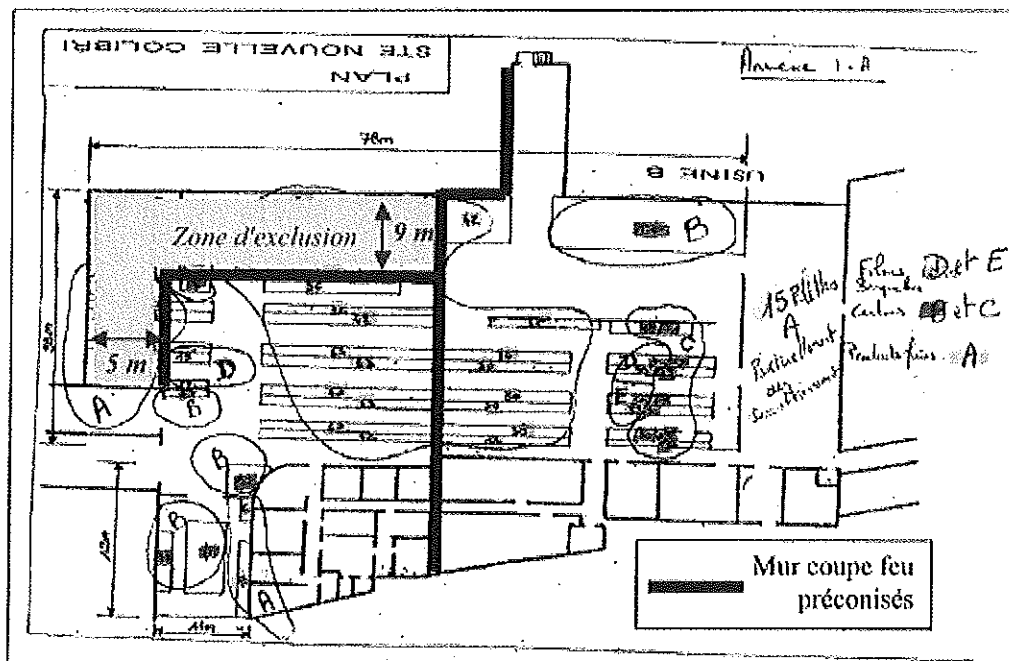
De plus, la durée d'apparition de tout bruit particulier, à tonalité marquée, de manière établie ou cyclique ne doit pas excéder de 30 % la durée de fonctionnement de l'établissement dans chacune des périodes visées ci-dessous.

Dans le cas général, l'indicateur d'émergence est la différence entre les niveaux de pression continue équivalents pondérés A (LAeq) du bruit ambiant et du bruit résiduel. Dans le cas où la différence LAeq-L50% est supérieure à 5 dB(A), on utilise comme indicateur d'émergence la différence entre les niveaux fractiles (L50% par exemple) calculés sur le bruit ambiant et le bruit résiduel.

POINTS DE CONTRÔLES (cf. plan ci-dessous)	Niveaux limites admissibles de bruit en dB(A) en limite de propriété	
	Jour (7h00-22h00) sauf dimanches et jours fériés	Nuit (22h00-7h00) Ainsi que dimanches et jours fériés
1	65	60
2	65	60
3	65	60



ANNEXE III : PLAN DE MASSE USINE B – MURS COUPE FEU ET ZONE D'EXCLUSION





**ANNEXE IV - TABLEAU DES PERFORMANCES ET ASSURANCE QUALITÉ
ET ATTESTATION D U PRESTATAIRE À RENSEIGNER PAR LE
LABORATOIRE ET À RESTITUER À L'EXPLOITANT**

(Documents disponibles à l'annexe 5.5 de la circulaire du 5 janvier 2009 et téléchargeables sur le site <http://rsde.ineris.fr/>)

Famille	Substances	Code SANDRE	Substance Accréditée ¹ oui / non sur matrice eaux résiduares	LQ en µg/l (obtenue sur une matrice eau résiduaire)
<i>Alkylphénols</i>	Nonylphénols	1957		
	NP1OE	6366		
	NP2OE	6369		
	Octylphénols	1920		
	OP1OE	6370		
	OP2OE	6371		
<i>Anillines</i>	2 chloroaniline	1593		
	3 chloroaniline	1592		
	4 chloroaniline	1591		
	4-chloro-2 nitroaniline	1594		
	3,4 dichloroaniline	1586		
<i>Autres</i>	<i>Chloroalcanes C₁₀-C₁₃</i>	1955		
	Biphényle	1584		
	Epichlorhydrine	1494		
	Tributylphosphate	1847		
	Acide chloroacétique	1465		
<i>BDE</i>	Tétabromodiphényléther BDE 47	2919		
	Pentabromodiphényléther (BDE 99)	2916		
	Pentabromodiphényléther (BDE 100)	2915		
	Hexabromodiphényléther BDE 154	2911		
	Hexabromodiphényléther BDE 153	2912		
	Heptabromodiphényléther BDE 183	2910		
	Décabromodiphényléther (BDE 209)	1815		
<i>BTEX</i>	Benzène	1114		
	Ethylbenzène	1497		

Famille	Substances	Code SANDRE	Substance Accréditée ¹ oui / non sur matrice eaux résiduares	LQ en µg/l (obtenue sur une matrice eau résiduaire)
	Isopropylbenzène	1633		
	Toluène	1278		
	Xylènes (Somme o,m,p)	1780		
<i>Chlorobenzènes</i>	Hexachlorobenzène	1199		
	Pentachlorobenzène	1888		
	1,2,3 trichlorobenzène	1630		
	1,2,4 trichlorobenzène	1283		
	1,3,5 trichlorobenzène	1629		
	Chlorobenzène	1467		
	1,2 dichlorobenzène	1165		
	1,3 dichlorobenzène	1164		
	1,4 dichlorobenzène	1166		
	1,2,4,5 tétrachlorobenzène	1631		
	1-chloro-2-nitrobenzène	1469		
	1-chloro-3-nitrobenzène	1468		
1-chloro-4-nitrobenzène	1470			
<i>Chlorophénols</i>	Pentachlorophénol	1235		
	4-chloro-3-méthylphénol	1636		
	2 chlorophénol	1471		
	3 chlorophénol	1651		
	4 chlorophénol	1650		
	2,4 dichlorophénol	1486		
	2,4,5 trichlorophénol	1548		
	2,4,6 trichlorophénol	1549		
<i>COHV</i>	Hexachloropentadiène	2612		
	1,2 dichloroéthane	1161		
	Chlorure de méthylène	1168		
	Hexachlorobutadiène	1652		
	Chloroforme	1135		
	Tétrachlorure de carbone	1276		
	Chloroprène	2611		
	3-chloroprène (chlorure d'allyle)	2065		

Famille	Substances	Code SANDRE	Substance Accréditée ¹ oui / non sur matrice eaux résiduelles	LQ en µg/l (obtenue sur une matrice eau résiduaire)
	1,1 dichloroéthane	1160		
	1,1 dichloroéthylène	1162		
	1,2 dichloroéthylène	1163		
	Hexachloroéthane	1656		
	1,1,2,2 tétrachloroéthane	1271		
	Tétrachloroéthylène	1272		
	1,1,1 trichloroéthane	1284		
	1,1,2 trichloroéthane	1285		
	Trichloroéthylène	1286		
	Chlorure de vinyle	1753		
HAP	Anthracène	1458		
	Fluoranthène	1191		
	Naphtalène	1517		
	Acénaphène	1453		
	Benzo (a) Pyrène	1115		
	Benzo (k) Fluoranthène	1117		
	Benzo (b) Fluoranthène	1116		
	Benzo (g,h,i) Pérylène	1118		
	Indeno (1,2,3-cd) Pyrène	1204		
Métaux	Cadmium et ses composés	1388		
	Plomb et ses composés	1382		
	Mercure et ses composés	1387		
	Nickel et ses composés	1386		
	Arsenic et ses composés	1369		
	Zinc et ses composés	1383		
	Cuivre et ses composés	1392		
	Chrome et ses composés	1389		
Organoétains	Tributylétain cation	2879		
	Dibutylétain cation	1771		
	Monobutylétain cation	2542		
	Triphénylétain cation	6372		
PCB	PCB 28	1239		

Famille	Substances	Code SANDRE	Substance Accréditée ¹ oui / non sur matrice eaux résiduaires	LQ en µg/l (obtenue sur une matrice eau résiduaire)
	PCB 52	1241		
	PCB 101	1242		
	PCB 118	1243		
	PCB 138	1244		
	PCB 153	1245		
	PCB 180	1246		
<i>Pesticides</i>	Trifluraline	1289		
	Alachlore	1101		
	Atrazine	1107		
	Chlorfenvinphos	1464		
	Chlorpyrifos	1083		
	Diuron	1177		
	Apha Endosulfan	1178		
	béta Endosulfan	1179		
	alpha Hexachlorocyclohexane	1200		
	gamma isomère Lindane	1203		
	Isoproturon	1208		
	Simazine	1263		
<i>Paramètres de suivi</i>	Demande Chimique en Oxygène ou Carbone Organique Total	1314 1841		
	Matières en Suspension	1305		

¹ : Une absence d'accréditation pourra être acceptée pour certaines substances (substances très rarement accréditées par les laboratoires voire jamais). Il s'agit des substances : « Chloroalcanes C10-C13, diphenylétherbromés, alkylphénols et hexachloropentadiène ».

ATTESTATION DU PRESTATAIRE

Je soussigné(e)

(Nom, qualité)

Coordonnées de l'entreprise :

.....

(Nom, forme juridique, capital social, RCS, siège social et adresse si différente du siège)

.....

.....

- reconnais avoir reçu et avoir pris connaissance des prescriptions techniques applicables aux opérations de prélèvements et d'analyses pour la mise en œuvre de la deuxième phase de l'action nationale de recherche et de réduction des rejets de substances dangereuses pour le milieu aquatique et des documents auxquels il fait référence.
- m'engage à restituer les résultats dans un délai de XXX mois après réalisation de chaque prélèvement ¹
- reconnais les accepter et les appliquer sans réserve.

A : Le :

Pour le soumissionnaire*, nom et prénom de la personne habilitée à signer le marché :

Signature :

Cachet de la société :

*Signature et qualité du signataire (qui doit être habilité à engager sa société) précédée de la mention « Bon pour acceptation »

¹ L'attention est attirée sur l'intérêt de disposer des résultats d'analyses de la première mesure avant d'engager la suivante afin d'évaluer l'adéquation du plan de prélèvement, en particulier lors des premières mesures.

ANNEXE V - ELÉMENTS RELATIFS AU CONTEXTE DE LA MESURE ANALYTIQUE DES SUBSTANCES

(Document disponible à l'annexe 5.4 de la circulaire du 5 janvier 2009 et téléchargeable sur le site <http://rsde.ineris.fr/>)

Conditions de prélèvement et d'analyses

Identification de l'échantillon	Identification de l'organisme de prélèvement	Références de prélèvement	Type de prélèvement	date dernier contrôle métrologique du débitmètre	Nombre de prélèvements pour l'échantillon moyen	Période de prélèvement _début	Durée de prélèvement	Bianc du système de prélèvement	Bianc d'atmosphère	Identification du laboratoire principal d'analyse	Date de prise en charge de l'échantillon par le laboratoire principal	Température de l'enceinte pdt transport
zone libre de texte	code sandre de prestataire de prélèvement, code exploitant	champ texte destiné à recevoir la référence à la norme de prélèvement	liste déroulante (esseni) au débit proportionnel/ au temps, ponctuel.)	date (format JJ/MM/AA)	nombre entier	date (format JJ/MM/AA)	durée en nombre d'heures	oui / non	oui / non	code SANDRE de l'intervenant principal	date (format JJ/MM/AA)	nombre décimal 1 chiffre significatif

Résultats d'analyses

**ANNEXE VI - PRESCRIPTIONS TECHNIQUES APPLICABLES AUX
OPÉRATIONS DE PRÉLÈVEMENTS ET D'ANALYSES**

Voir l'annexe 5 de la circulaire du 5 janvier 2009

Sommaire de l'arrêté

TITRE 1 - PORTÉE DE L'AUTORISATION ET CONDITIONS GÉNÉRALES.....	3
CHAPITRE 1.1 BÉNÉFICIAIRE ET PORTÉE DE L'AUTORISATION.....	3
Article 1.1.1. Exploitant titulaire de l'autorisation.....	3
Article 1.1.2. Modifications et compléments apportés aux prescriptions des actes antérieurs.....	3
Article 1.1.3. Installations non visées par la nomenclature ou soumises à déclaration.....	3
CHAPITRE 1.2 NATURE DES INSTALLATIONS.....	3
Article 1.2.1. Liste des installations concernées par une rubrique de la nomenclature des installations classées.....	3
Article 1.2.2. Situation de l'établissement.....	4
CHAPITRE 1.3 CONFORMITÉ AU DOSSIER DE DEMANDE D'AUTORISATION.....	4
CHAPITRE 1.4 DURÉE DE L'AUTORISATION.....	4
Article 1.4.1. Durée de l'autorisation.....	4
CHAPITRE 1.5 MODIFICATIONS ET CESSATION D'ACTIVITÉ.....	5
Article 1.5.1. Porter à connaissance.....	5
Article 1.5.2. Mise à jour de l'étude de dangers.....	5
Article 1.5.3. Equipements abandonnés.....	5
Article 1.5.4. Transfert sur un autre emplacement.....	5
Article 1.5.5. Changement d'exploitant.....	5
Article 1.5.6. Cessation d'activité.....	5
CHAPITRE 1.6 TAXE GÉNÉRALE SUR LES ACTIVITÉS POLLUANTES.....	5
CHAPITRE 1.7 ARRÊTÉS, CIRCULAIRES, INSTRUCTIONS APPLICABLES.....	5
CHAPITRE 1.8 RESPECT DES AUTRES LÉGISLATIONS ET RÉGLEMENTATIONS.....	6
TITRE 2 - GESTION DE L'ÉTABLISSEMENT.....	6
CHAPITRE 2.1 EXPLOITATION DES INSTALLATIONS.....	6
Article 2.1.1. Objectifs généraux.....	6
Article 2.1.2. Consignes d'exploitation.....	6
CHAPITRE 2.2 RÉSERVES DE PRODUITS OU MATIÈRES CONSOMMABLES.....	6
CHAPITRE 2.3 INTÉGRATION DANS LE PAYSAGE - PROPRIÉTÉ.....	6
CHAPITRE 2.4 DANGER OU NUISANCES NON PRÉVENUS.....	6
CHAPITRE 2.5 INCIDENTS OU ACCIDENTS.....	7
Article 2.5.1. Déclaration et rapport.....	7
CHAPITRE 2.6 DOCUMENTS TENUS À LA DISPOSITION DE L'INSPECTION.....	7
TITRE 3 - PRÉVENTION DE LA POLLUTION ATMOSPHÉRIQUE.....	7
CHAPITRE 3.1 CONCEPTION DES INSTALLATIONS.....	7
Article 3.1.1. Dispositions générales.....	7
Article 3.1.2. Pollutions accidentelles.....	7
Article 3.1.3. Odeurs.....	7
Article 3.1.4. Voies de circulation.....	8
Article 3.1.5. Emissions et envois de poussières.....	8
CHAPITRE 3.2 CONDITIONS DE REJET.....	8
Article 3.2.1. Dispositions générales.....	8
TITRE 4 PROTECTION DES RESSOURCES EN EAUX ET DES MILIEUX AQUATIQUES.....	8
CHAPITRE 4.1 PRÉLÈVEMENTS ET CONSOMMATIONS D'EAU.....	8
Article 4.1.1. Origine des approvisionnements en eau.....	8
Article 4.1.2. Conception et exploitation des installations de prélèvement d'eaux.....	9
Article 4.1.3. Protection des réseaux d'eau potable.....	9
CHAPITRE 4.2 COLLECTE DES EFFLUENTS LIQUIDES.....	9
Article 4.2.1. Dispositions générales.....	9
Article 4.2.2. Plan des réseaux.....	9
Article 4.2.3. Entretien et surveillance.....	9
Article 4.2.4. Protection des réseaux internes à l'établissement.....	9
Article 4.2.4.1. Protection contre des risques spécifiques.....	9
Article 4.2.4.2. Isolement avec les milieux.....	9
CHAPITRE 4.3 TYPES D'EFFLUENTS, LEURS OUVRAGES D'ÉPURATION ET LEURS CARACTÉRISTIQUES DE REJET AU MILIEU.....	10
Article 4.3.1. Identification des effluents.....	10
Article 4.3.2. Collecte des effluents.....	10
Article 4.3.3. Gestion des ouvrages : conception, dysfonctionnement.....	10
Article 4.3.4. Entretien et conduite des installations de traitement.....	10
Article 4.3.5. rejet visés par le présent arrêté.....	10

Article 4.3.6. <i>CONCEPTION, aménagement et équipement des ouvrages de rejet</i>	10
Article 4.3.6.1. <i>Conception</i>	10
Article 4.3.6.2. <i>Aménagement</i>	10
4.3.6.2.1 <i>Aménagement des points de prélèvements</i>	10
4.3.6.2.2 <i>Section de mesure</i>	10
4.3.6.2.3 <i>Equipements</i>	11
Article 4.3.7. <i>Caractéristiques générales de l'ensemble des rejets</i>	11
Article 4.3.8. <i>Gestion des eaux polluées et des eaux résiduaires internes à l'établissement</i>	11
Article 4.3.9. <i>Valeurs limites d'émission des eaux résiduaires AVANT PRETRAITEMENT</i>	11
Article 4.3.10. <i>Traitement des eaux domestiques</i>	11
Article 4.3.11. <i>eaux de refroidissement</i>	11
Article 4.3.12. <i>Eaux pluviales susceptibles d'être polluées</i>	11
Article 4.3.13. <i>eaux exclusivement pluviales</i>	12
<i>Tous les ouvrages de collecte et de traitement sont dimensionnés pour accepter les effets d'une précipitation au moins</i> <i>décennale</i>	12
<i>L'exploitant est tenu de respecter avant rejet des eaux pluviales non polluées dans le milieu récepteur considéré, les</i> <i>valeurs limites en concentration ci-dessous définies :</i>	12
TITRE 5 - DÉCHETS	12
CHAPITRE 5.1 <i>PRINCIPES DE GESTION</i>	12
Article 5.1.1. <i>Limitation de la production de déchets</i>	12
Article 5.1.2. <i>Séparation des déchets</i>	12
Article 5.1.3. <i>Emballages industriels</i>	13
Article 5.1.4. <i>Conception et exploitation des installations internes de transit des déchets</i>	13
<i>En particulier, les déchets susceptibles de contenir des produits polluants doivent être stockés dans des récipients étanches</i> <i>(réservoirs, fûts, bennes,...) en bon état, associés à des rétentions réglementaires ou placés sur des aires étanches</i> <i>aménagées pour la récupération des éventuels liquides épandus</i>	13
<i>La quantité de déchets entreposés sur le site ne doit pas dépasser les quantités correspondant à 3 mois de production ou si</i> <i>les quantités de produits à éliminer sont faibles, les stocks de déchets temporaires doivent être inférieurs aux quantités</i> <i>nécessaires pour faire appel aux collecteurs (exemple du volume d'une benne pour les cartons...)</i>	13
<i>L'exploitant élimine ou fait éliminer les déchets produits dans des conditions propres à garantir les intérêts visés à</i> <i>l'article L511-1 du code de l'environnement. Il s'assure que les installations utilisées pour cette élimination sont</i> <i>régulièrement autorisées à cet effet</i>	13
Article 5.1.5. <i>Déchets traités ou éliminés à l'extérieur de l'établissement</i>	13
Article 5.1.6. <i>Déchets traités ou éliminés à l'intérieur de l'établissement</i>	13
Article 5.1.7. <i>Expédition</i>	13
Article 5.1.8. <i>Suivi de l'élimination</i>	13
TITRE 6 PRÉVENTION DES NUISANCES SONORES ET DES VIBRATIONS	13
CHAPITRE 6.1 <i>DISPOSITIONS GÉNÉRALES</i>	13
Article 6.1.1. <i>Aménagements</i>	13
Article 6.1.2. <i>Véhicules et engins</i>	14
Article 6.1.3. <i>Appareils de communication</i>	14
CHAPITRE 6.2 <i>NIVEAUX ACOUSTIQUES</i>	14
TITRE 7 - PRÉVENTION DES RISQUES TECHNOLOGIQUES	14
CHAPITRE 7.1 <i>CARACTÉRISATION DES RISQUES</i>	14
Article 7.1.1. <i>Inventaire des substances ou préparations dangereuses présentes dans l'établissement</i>	14
Article 7.1.2. <i>Zonages internes à l'établissement</i>	14
Article 7.1.3. <i>Matériels utilisables en atmosphère explosibles</i>	14
CHAPITRE 7.2 <i>INFRASTRUCTURES ET INSTALLATIONS</i>	14
Article 7.2.1. <i>Accès et circulation dans l'établissement</i>	14
Article 7.2.1.1. <i>Gardiennage et contrôle des accès</i>	15
Article 7.2.2. <i>bâtiments et locaux</i>	15
Article 7.2.3. <i>Etat des stocks et stockage</i>	15
Article 7.2.4. <i>Installations électriques – mise à la terre</i>	16
Article 7.2.4.1. <i>Zones à atmosphère explosible</i>	16
Article 7.2.5. <i>Protection contre la foudre</i>	16
CHAPITRE 7.3 <i>GESTION DES OPÉRATIONS PORTANT SUR DES SUBSTANCES DANGEREUSES</i>	16
Article 7.3.1. <i>Consignes d'exploitation destinées à prévenir les accidents</i>	16
Article 7.3.2. <i>Vérifications périodiques</i>	17
Article 7.3.3. <i>Interdiction de feux</i>	17
Article 7.3.4. <i>Formation du personnel</i>	17
Article 7.3.5. <i>Travaux d'entretien et de maintenance</i>	17
Article 7.3.5.1. <i>«permis d'intervention» ou «permis de feu»</i>	17

CHAPITRE 7.4 PRÉVENTION DES POLLUTIONS ACCIDENTELLES.....	17
Article 7.4.1. Organisation de l'établissement.....	17
Article 7.4.2. Etiquetage des substances et préparations dangereuses.....	18
Article 7.4.3. Rétiens.....	18
Article 7.4.4. Réservoirs.....	18
Article 7.4.5. Règles de gestion des stockages en rétention.....	18
Article 7.4.6. Stockage sur les lieux d'emploi.....	18
Article 7.4.7. Transports - chargements - déchargements.....	18
Article 7.4.8. Elimination des substances ou préparations dangereuses.....	19
CHAPITRE 7.5 MOYENS D'INTERVENTION EN CAS D'ACCIDENT ET ORGANISATION DES SECOURS.....	19
Article 7.5.1. Définition générale des moyens.....	19
Article 7.5.2. Entretien des moyens d'intervention.....	19
Article 7.5.3. Ressources en eau et mousse.....	19
Article 7.5.4. Bassin de confinement.....	19
Article 7.5.5. Consignes de sécurité.....	20
Article 7.5.6. Consignes générales d'intervention.....	20
TITRE 8 - SURVEILLANCE DES ÉMISSIONS ET DE LEURS EFFETS.....	20
CHAPITRE 8.1 PROGRAMME D'AUTO SURVEILLANCE.....	20
Article 8.1.1. Principe et objectifs du programme d'auto surveillance.....	20
Article 8.1.2. mesures comparatives.....	20
Article 8.1.3. CONTRÔLES ET ANALYSES INOPINÉS	20
CHAPITRE 8.2 MODALITÉS D'EXERCICE ET CONTENU DE L'AUTO SURVEILLANCE.....	20
Article 8.2.1. Relevé des prélèvements d'eau.....	20
Article 8.2.2. Auto surveillance des eaux résiduaires.....	21
Article 8.2.2.1. Fréquences, et modalités de l'auto surveillance de la qualité des rejets.....	21
Article 8.2.3. Auto surveillance des déchets.....	21
Article 8.2.3.1. Analyse et transmission des résultats d'auto surveillance des déchets.....	21
CHAPITRE 8.3 SUIVI, INTERPRÉTATION ET DIFFUSION DES RÉSULTATS.....	21
Article 8.3.1. Actions correctives.....	21
Article 8.3.2. Analyse et transmission des résultats de l'auto surveillance.....	21
CHAPITRE 8.4 ACTION NATIONALE DE RECHERCHE ET DE RÉDUCTION DES REJETS DE SUBSTANCES DANGEREUSES DANS L'EAU.....	22
Article 8.4.1. Prescriptions techniques applicables aux opérations de prélèvements et d'analyses.....	22
Article 8.4.2. Mise en œuvre de la surveillance initiale.....	22
Article 8.4.3. Rapport de synthèse de la surveillance initiale.....	23
Article 8.4.4. Remontée d'informations sur l'état d'avancement de la surveillance des rejets.....	24
CHAPITRE 8.5 DÉCLARATION ANNUELLE.....	24
TITRE 9 DISPOSITIONS ADMINISTRATIVES.....	24
CHAPITRE 9.1 DÉLAIS ET VOIES DE RECOURS.....	24
CHAPITRE 9.2 PUBLICATION.....	24
CHAPITRE 9.3 APPLICATION.....	24
ANNEXE I : PLAN DE L'INSTALLATION.....	25
ANNEXE II : LOCALISATION DES MESURES DE NIVEAUX DE BRUITS.....	26
Installations existantes.....	26
ANNEXE III : PLAN DE MASSE USINE B – MURS COUPE FEU ET ZONE D'EXCLUSION.....	28
ANNEXE IV - TABLEAU DES PERFORMANCES ET ASSURANCE QUALITÉ ET ATTESTATION D U PRESTATAIRE À RENSEIGNER PAR LE LABORATOIRE ET À RESTITUER À L'EXPLOITANT	29
ANNEXE V - ELÉMENTS RELATIFS AU CONTEXTE DE LA MESURE ANALYTIQUE DES SUBSTANCES.....	34
ANNEXE VI - PRESCRIPTIONS TECHNIQUES APPLICABLES AUX OPÉRATIONS DE PRÉLÈVEMENTS ET D'ANALYSES.....	35