



Liberté • Égalité • Fraternité
RÉPUBLIQUE FRANÇAISE

DIRECTION DÉPARTEMENTALE
DES TERRITOIRES ET DE LA MER

Service des Procédures Environnementales

ARRÊTÉ COMPLÉMENTAIRE
Société BRENTAG AQUITAINE
Recherche et réduction des rejets de substances dangereuses
dans l'eau

**LE PRÉFET DE LA RÉGION AQUITAINE,
PRÉFET DE LA GIRONDE,
CHEVALIER DE LA LÉGION D'HONNEUR,
OFFICIER DE L'ORDRE NATIONAL DU MÉRITE**

VU la directive 2008/105/EC du 24 décembre 2008 établissant des normes de qualité environnementale dans le domaine de l'eau ;

VU la directive 2006/11/CE concernant la pollution causée par certaines substances dangereuses déversées dans le milieu aquatique de la Communauté ;

VU la directive 2000/60/CE du 23 octobre 2000 établissant un cadre pour une politique communautaire dans le domaine de l'eau (DCE) ;

VU le code de l'environnement et notamment son titre 1er des parties réglementaires et législatives du Livre V ;

VU la nomenclature des installations classées codifiée à l'annexe de l'article R.511-9 du code de l'environnement ;

VU les articles R211-11-1 à R211-11-3 du titre 1 du livre II du code de l'environnement relatifs au programme national d'action contre la pollution des milieux aquatiques par certaines substances dangereuses

VU l'arrêté ministériel du 2 février 1998 modifié relatif aux prélèvements et à la consommation d'eau ainsi qu'aux émissions de toute nature des installations classées pour la protection de l'environnement soumises à autorisation ;

VU l'arrêté ministériel du 20 avril 2005 modifié pris en application du décret du 20 avril 2005 relatif au programme national d'action contre la pollution des milieux aquatiques par certaines substances dangereuses

VU l'arrêté ministériel du 30 juin 2005 modifié relatif au programme national d'action contre la pollution des milieux aquatiques par certaines substances dangereuses ;

VU l'arrêté ministériel du 31 janvier 2008 relatif à la déclaration annuelle des émissions polluantes et des déchets ;

VU la circulaire DPPR/DE du 4 février 2002 qui organise une action nationale de recherche et de réduction des rejets de substances dangereuses dans l'eau par les installations classées ;

VU la circulaire DCE 2005/12 du 28 juillet 2005 relative à la définition du « bon état » ;

VU la circulaire DE/DPPR du 7 mai 2007 définissant les « normes de qualité environnementale provisoires (NQEp) » et les objectifs nationaux de réduction des émissions de certaines substances ;

VU la circulaire du 5 janvier 2009 relative à la mise en œuvre de la deuxième phase de l'action nationale de recherche et de réduction des substances dangereuses pour le milieu aquatique présentes dans les rejets des installations classées pour la protection de l'environnement;

VU la circulaire du 23 mars 2010 relative aux adaptations des conditions de mise en œuvre de la circulaire du 5 janvier 2009 ;

VU le rapport d'étude de l'INERIS N°DRC-07-82615-13836C du 15 janvier 2008 faisant état de la synthèse des mesures de substances dangereuses dans l'eau réalisées dans certains secteurs industriels ;

VU l'arrêté préfectoral du 10 mai 2006 autorisant la société BRENNTAG AQUITAINE à exercer sur le territoire de la commune de BORDEAUX des activités de stockage et de distribution de produits chimiques ;

VU le courrier de l'inspection à l'exploitant du 31 janvier 2011 proposant un projet d'arrêté préfectoral ;

VU le courrier de l'industriel du 22 février 2011 en réponse ;

VU le rapport de l'inspecteur des installations classées en date du 07 mars 2011,

VU l'avis du comité départemental de l'environnement et des risques sanitaires et technologiques en date du 24 mars 2011,

CONSIDÉRANT l'objectif de respect des normes de qualité environnementale dans le milieu en 2015 fixé par la directive 2000/60/CE;

CONSIDÉRANT les objectifs de réduction et de suppression de certaines substances dangereuses fixées dans la circulaire DE/DPPR du 7 mai 2007 ;

CONSIDÉRANT la nécessité pour l'établissement concerné d'évaluer qualitativement et quantitativement par une surveillance périodique les rejets de substances dangereuses dans l'eau issu du fonctionnement de l'établissement au titre des installations classées pour la protection de l'environnement et de proposer le cas échéant des mesures de réduction ou de suppression adaptées ;

CONSIDÉRANT les effets toxiques, persistants et bioaccumulables des substances dangereuses visées par le présent arrêté sur le milieu aquatique ;

SUR PROPOSITION de Madame la secrétaire générale de la préfecture de la Gironde,

ARRÊTE

article 1 : Objet

La Société **BRENNTAG AQUITAINE** dont le siège social est situé **90 avenue du Progrès – 69680 CHASSIEUX** doit respecter, pour ses installations situées à **BORDEAUX (33000)**, les modalités du présent arrêté préfectoral complémentaire qui vise à fixer les modalités de surveillance des rejets de substances dangereuses dans l'eau afin d'améliorer la connaissance qualitative et quantitative des rejets de ces substances.

En fonction des résultats de cette surveillance, le présent arrêté prévoit pour l'exploitant la fourniture d'une étude technico-économique présentant les possibilités d'actions de réduction ou de suppression de certaines substances dangereuses dans l'eau.

Les prescriptions de l'arrêté préfectoral du 10 mai 2006 susvisé sont complétées par celles du présent arrêté.

article 2 : Prescriptions techniques applicables aux opérations de prélèvements et d'analyses

2.1. Prélèvements et analyses

Les prélèvements et analyses réalisés en application du présent arrêté doivent respecter les dispositions de l'annexe du présent arrêté préfectoral complémentaire (qui reprend intégralement l'annexe 5 de la circulaire du 5 janvier 2009).

2.2. Choix du laboratoire d'analyse

Pour l'analyse des substances, l'exploitant doit faire appel à un laboratoire d'analyse accrédité selon la norme NF EN ISO/CEI 17025 pour la matrice « Eaux Résiduaires », pour chaque substance à analyser.

2.3. Documents à fournir par le laboratoire

L'exploitant doit être en possession de l'ensemble des pièces suivantes fournies par le laboratoire qu'il aura choisi, avant le début des opérations de prélèvement et de mesures afin de s'assurer que ce prestataire remplit bien les dispositions de l'annexe du présent arrêté préfectoral complémentaire :

1. Justificatifs d'accréditations sur les opérations de prélèvements (si disponible) et d'analyse de substances dans la matrice « eaux résiduaires » comprenant a minima :
 - a. Numéro d'accréditation
 - b. Extrait de l'annexe technique sur les substances concernées
2. Liste de références en matière d'opérations de prélèvements de substances dangereuses dans les rejets industriels
3. Tableau des performances et d'assurance qualité précisant les limites de quantification pour l'analyse des substances qui doivent être inférieures ou égales à celles de l'annexe 5.2 de l'annexe du présent arrêté préfectoral complémentaire.
4. Attestation du prestataire s'engageant à respecter les prescriptions figurant à l'annexe du présent arrêté préfectoral complémentaire.

Les modèles des documents mentionnés au point 3 et 4 précédents sont repris en annexe 5.5 du document figurant en annexe du présent arrêté (modèles également téléchargeables sur le site <http://rsde.ineris.fr/>).

2.4. Prélèvement des échantillons par l'exploitant

Dans le cas où l'exploitant souhaite réaliser lui-même le prélèvement des échantillons, celui-ci doit fournir à l'inspection avant le début des opérations de prélèvement et de mesures prévues à l'article 3 du présent arrêté, les procédures qu'il aura établies démontrant la fiabilité et la reproductibilité de ses pratiques de prélèvement et de mesure de débit. Ces procédures doivent intégrer les points détaillés aux paragraphes 3.2 à 3.6 du document figurant en annexe du présent arrêté préfectoral et préciser les modalités de traçabilité de ces opérations.

2.5. Interaction avec l'autosurveillance

Les mesures de surveillance des rejets aqueux imposées à l'industriel par l'article 9 de l'arrêté préfectoral du 10 mai 2006 susvisé (autosurveillance) sur des substances mentionnées à l'article 3 du présent arrêté peuvent se substituer à certaines mesures mentionnées à l'article 3, sous réserve que la fréquence de mesures imposée à l'article 3 soit respectée et que les modalités de prélèvement et d'analyses pour les mesures d'autosurveillance répondent aux exigences de l'annexe du présent arrêté préfectoral complémentaire, notamment sur les limites de quantification.

article 3 : Mise en œuvre de la surveillance initiale

L'exploitant met en œuvre sous 3 mois à compter de la notification du présent arrêté, le programme de surveillance aux points de rejet des effluents industriels de l'établissement dans les conditions suivantes :

Nom du rejet	Substance	Classement de la substance	Limite de quantification à atteindre par les laboratoires en µg/l	Périodicité	Durée de chaque prélèvement
effluents industriels (après traitement mais avant)	NP1OE	1	0,1	1 première mesure,	24 heures représentatives du fonctionnement de l'installation
	NP2OE	1	0,1		
	Octylphénols	2	0,1		
	OP1OE	2	0,1	Puis	

jonction avec les eaux présumées non polluées)	OP2OE	2	0,1	1 mesure par mois pendant 5 mois si la substance est quantifiée lors de la première mesure (la première mesure et la deuxième mesure devant être réalisées dans un intervalle n'excédant pas de 2 mois)	
	2 chloroaniline	4	0,1		
	3 chloroaniline	4	0,1		
	4 chloroaniline	4	0,1		
	4-chloro-2 nitroaniline	4	0,1		
	3,4 dichloroaniline	4	0,1		
	Chloroalcane C10-C13	1	10		
	Biphényle	4	0,05		
	Epichlorhydrine	4	0,5		
	Tributylphosphate	4	0,1		
	Acide chloroacétique	4	25		
	Tétrabromodiphényléther (BDE 47)	2	La quantité de MES à prélever pour l'analyse devra permettre d'atteindre une LQ dans l'eau de 0,05µg/l pour chaque BDE.		Si la substance n'est pas quantifiée lors de la mesure initiale, la surveillance est abandonnée.
	Pentabromodiphényléther (BDE 99)	1			
	Pentabromodiphényléther (BDE 100)	1			
	Hexabromodiphényléther (BDE 154)	2			
	Hexabromodiphényléther (BDE 153)	2			
	Heptabromodiphényléther (BDE 183)	2			
	Décabromodiphényléther (BDE 209)	2			
	Benzène	2	1	Si la substance n'est pas quantifiée lors de la mesure initiale, la surveillance est abandonnée.	
	Ethylbenzène	4	1		
	Isopropylbenzène	4	1		
	Toluène	4	1		
	Xylènes (Somme o,m,p)	4	2		
	Hexachlorobenzène	1	0,01		
	Pentachlorobenzène	1	0,02		
	1,2,3 trichlorobenzène	2	1		
	1,2,4 trichlorobenzène	2	1		
	1,3,5 trichlorobenzène	2	1		
	Chlorobenzène	4	1		
	1,2 dichlorobenzène	4	1		
1,3 dichlorobenzène	4	1			
1,4 dichlorobenzène	4	1			

1,2,4,5 tétrachlorobenzène	4	0,05
1-chloro-2-nitrobenzène	4	0,1
1-chloro-3-nitrobenzène	4	0,1
1-chloro-4-nitrobenzène	4	0,1
Pentachlorophénol	2	0,1
4-chloro-3-méthylphénol	4	0,1
2 chlorophénol	4	0,1
3 chlorophénol	4	0,1
4 chlorophénol	4	0,1
2,4 dichlorophénol	4	0,1
2,4,5 trichlorophénol	4	0,1
2,4,6 trichlorophénol	4	0,1
Hexachloropentadiène	4	0,1
1,2 dichloroéthane	2	2
Chlorure de méthylène	2	5
Hexachlorobutadiène	1	0,5
Tétrachlorure de carbone	3	0,5
Chloroprène	4	1
3-chloroprène (chlorure d'allyle)	4	1
1,1 dichloroéthane	4	5
1,1 dichloroéthylène	4	2,5
1,2 dichloroéthylène	4	5
Hexachloroéthane	4	1
1,1,2,2 tétrachloroéthane	4	1
Tétrachloroéthylène	3	0,5
1,1,1 trichloroéthane	4	0,5
1,1,2 trichloroéthane	4	1
Trichloroéthylène	3	0,5
Chlorure de vinyle	4	5
Anthracène	1	0,01
Naphtalène	2	0,05
Acénaphène	4	0,01
Benzo (a) Pyrène	1	0,01
Benzo (k) Fluoranthène	1	0,01
Benzo (b) Fluoranthène	1	0,01
Benzo (g,h,i) Pérylène	1	0,01
Indeno (1,2,3-cd) Pyrène	1	0,01

Cadmium et ses composés	1	2
Mercure et ses composés	1	0,5
Arsenic et ses composés	4	5
Tributylétain cation	1	0,02
Dibutylétain cation	4	0,02
Monobutylétain cation	4	0,02
Triphénylétain cation	4	0,02
PCB 28	4	0,01
PCB 52	4	0,01
PCB 101	4	0,01
PCB 118	4	0,01
PCB 138	4	0,01
PCB 153	4	0,01
PCB 180	4	0,01
Trifluraline	2	0,05
Alachlore	2	0,02
Atrazine	2	0,03
Chlorfenvinphos	2	0,05
Chlorpyrifos	2	0,05
Diuron	2	0,05
alpha Endosulfan	1	0,02
béta Endosulfan	1	0,02
alpha Hexachlorocyclohexane	1	0,02
gamma isomère Lindane	1	0,02
Isoproturon	2	0,05
Simazine	2	0,03
Nonylphénols	1	0,1
Chloroforme	2	1
Chrome et ses composés	4	5
Cuivre et ses composés	4	5
Fluoranthène	2	0,01
Nickel et ses composés	2	10
Plomb et ses composés	2	5
Zinc et ses composés	4	10
Demande Chimique en Oxygène ou Carbone Organique Total	Paramètres de suivi	30000 (DCO) 300 (COT)
Matières en Suspension		2000

article 4: Rapport de synthèse de la surveillance initiale

L'exploitant doit transmettre à l'inspection des installations classées dans un délai maximal de **12 mois** à compter de la notification du présent arrêté préfectoral un rapport de synthèse de la surveillance initiale. Ce rapport de synthèse devra comprendre :

- Un tableau récapitulatif des mesures sous une forme synthétique. Ce tableau comprend, pour chaque substance, sa concentration et son flux, pour chacune des mesures réalisées. Le tableau comprend également les concentrations minimale, maximale et moyenne mesurées sur les 6 échantillons, ainsi que les flux minimal, maximal et moyen calculés à partir des 6 mesures et les limites de quantification pour chaque mesure;
- L'ensemble des rapports d'analyses réalisées en application du présent arrêté ;
- Dans le cas où l'exploitant a réalisé lui-même le prélèvement des échantillons, l'ensemble des éléments permettant d'attester de la traçabilité de ces opérations de prélèvement et de mesure de débit ;
- Des commentaires et explications sur les résultats obtenus et leurs éventuelles variations, en évaluant les origines possibles des substances rejetées, notamment au regard des activités industrielles exercées et des produits utilisés;
- Le cas échéant, les résultats de mesures de qualité des eaux d'alimentation en précisant leur origine (superficielle, souterraine ou adduction d'eau potable).
- Un état récapitulatif des saisies informatiques réalisées sur le site <http://rsde.ineris.fr> en application de l'article 5 ci-après.
- Des propositions dûment argumentées de poursuite de la surveillance sous forme d'une surveillance dite pérenne., Ces propositions seront à établir en fonction des instructions nationales. Ces instructions seront confirmées à l'exploitant par courrier de l'inspection des installations classées.

article 5 : Remontée d'informations sur l'état d'avancement de la surveillance des rejets-Déclaration annuelle des émissions polluantes

Les résultats des mesures du mois N réalisées en application de l'article 3 du présent arrêté sont saisis mensuellement sur le site de <http://rsde.ineris.fr>.

article 6 :

Les infractions ou l'inobservation des conditions légales fixées par le présent arrêté entraîneront l'application des sanctions pénales et administratives prévues par le titre 1er du livre V du Code de l'Environnement.

article 7

Les droits des tiers sont et demeurent expressément réservés.

article 8

Le présent arrêté est soumis à un contentieux de pleine juridiction.

Il peut être déféré à la juridiction administrative :

- 1° Par les demandeurs ou exploitants, dans un délai de deux mois qui commence à courir du jour où lesdits actes leur ont été notifiés ;
- 2° Par les tiers, personnes physiques ou morales, les communes intéressées ou leurs groupements, en raison des inconvénients ou des dangers que le fonctionnement de l'installation présente pour les intérêts visés à l'article L. 511-1, dans un délai de un an à compter de la publication ou de l'affichage desdits actes. Toutefois, si la mise en service de l'installation n'est pas intervenue six mois après la publication ou l'affichage de ces décisions, le délai de recours continue à courir jusqu'à l'expiration d'une période de six mois après cette mise en service.

ARTICLE 9

Une copie du présent arrêté sera déposée à la mairie de BORDEAUX et pourra y être consultée par les personnes intéressées. Il sera affiché à la mairie pendant un durée minimum d'un mois et mis en ligne sur le site internet de la préfecture : www.gironde.gouv.fr

Un avis sera inséré par les soins de la direction départementale des territoires et de la mer, dans deux journaux du département.

article 10

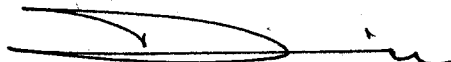
Mme la secrétaire générale de la préfecture de la Gironde,
M. le directeur départemental des territoires et de la mer de la Gironde,
M. le directeur régional de l'environnement, de l'aménagement et du logement,
les inspecteurs des installations classées placés sous son autorité,
M. le maire de la ville de Bordeaux,

sont chargés, chacun en ce qui le concerne, de l'application du présent arrêté dont une copie leur sera adressée, ainsi qu'à la société **BRENNTAG AQUITAINE**.

Fait à BORDEAUX, le 20 MAI 2011

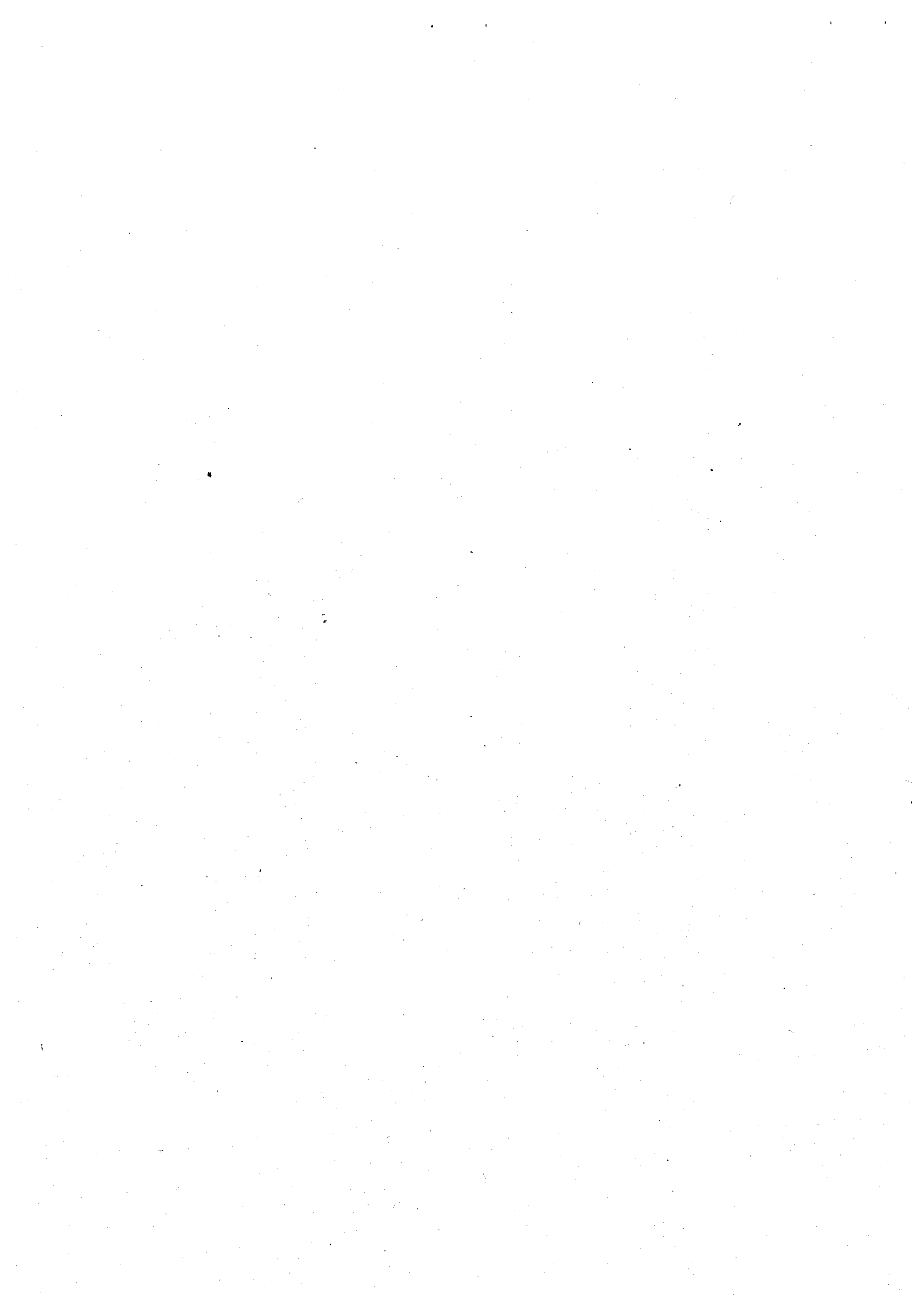
LE PREFET,

Pour le Préfet,
La Secrétaire Générale



Isabelle DILHAC

ANNEXE de l'arrêté préfectoral complémentaire
Prescriptions techniques applicables aux opérations de prélèvements et d'analyses



ANNEXE 5.1 : SUBSTANCES A SURVEILLER

Famille	Substances ¹	Code SANDRE ²	n° DCE ³	n° 76/464 ⁴
<i>Alkylphénols</i>	Octylphénols	1920	25	
	OP10E	6370		
	OP20E	6371		
<i>Anilines</i>	2 chloroaniline	1593		17
	3 chloroaniline	1592		18
	4 chloroaniline	1591		19
	4-chloro-2 nitroaniline	1594		27
	3,4 dichloroaniline	1586		52
<i>Autres</i>	Biphényle	1584		11
	Epichlorhydrine	1494		78
	Tributylphosphate	1847		114
	Acide chloroacétique	1465		16
<i>BDE</i>	Tétabromodiphényléther BDE 47	2919	5	
	Hexabromodiphényléther BDE 154	2911	5	
	Hexabromodiphényléther BDE 153	2912	5	
	Heptabromodiphényléther BDE 183	2910	5	
	Décabromodiphényléther (BDE 209)	1815	5	
<i>BTEX</i>	Benzène	1114	4	7
	Ethylbenzène	1497		79
	Isopropylbenzène	1633		87
	Toluène	1278		112
	Xylènes (Somme o,m,p)	1780		129
<i>Chlorobenzènes</i>				
	1,2,3 trichlorobenzène	1630	31	117
	1,2,4 trichlorobenzène	1283	31	118
	1,3,5 trichlorobenzène	1629		117
	Chlorobenzène	1467		20
	1,2 dichlorobenzène	1165		53
	1,3 dichlorobenzène	1164		54
	1,4 dichlorobenzène	1166		55
	1,2,4,5 tétrachlorobenzène	1631		109
	1-chloro-2-nitrobenzène	1469		28
	1-chloro-3-nitrobenzène	1468		29
	1-chloro-4-nitrobenzène	1470		30
	<i>Chlorophénols</i>	Pentachlorophénol	1235	27
4-chloro-3-méthylphénol		1636		24

Famille	Substances ¹	Code SANDRE ²	n° DCE ³	n° 76/464 ⁴	
	2 chlorophénol	1471		33	
	3 chlorophénol	1651		34	
	4 chlorophénol	1650		35	
	2,4 dichlorophénol	1486		64	
	2,4,5 trichlorophénol	1548		122	
	2,4,6 trichlorophénol	1549		122	
COHV	Hexachloropentadiène	2612			
	1,2 dichloroéthane	1161	10	59	
	Chlorure de méthylène	1168	11	62	
	Chloroforme	1135	32	23	
	Chloroprène	2611		36	
	3-chloroprène (chlorure d'allyle)	2065		37	
	1,1 dichloroéthane	1160		58	
	1,1 dichloroéthylène	1162		60	
	1,2 dichloroéthylène	1163		61	
	Hexachloroéthane	1656		86	
	1,1,2,2 tétrachloroéthane	1271		110	
	1,1,1 trichloroéthane	1284		119	
	1,1,2 trichloroéthane	1285		120	
	Chlorure de vinyle	1753		128	
	Chlorotoluènes	2-chlorotoluène	1602		38
		3-chlorotoluène	1601		39
4-chlorotoluène		1600		40	
HAP	Fluoranthène	1191	15		
	Naphtalène	1017	27	96	
	Acénaphène	1453			
Métaux	Plomb et ses composés	1382	20		
	Nickel et ses composés	1386	23		
	Arsenic et ses composés	1369		4	
	Zinc et ses composés	1383		133	
	Cuivre et ses composés	1392		134	
	Chrome et ses composés	1389		136	
Nitro aromatiques	2-nitrotoluène	2613			
	Nitrobenzène	2614			
Organétains	Dibutylétain cation	1771		49,50,51	
	Monobutylétain cation	2542			
	Triphénylétain cation	6372		125,126,127	

Famille	Substances ¹	Code SANDRE ²	n° DCE ³	n° 76/464 ⁴
<i>PCB</i>	PCB 28	1239		101
	PCB 52	1241		
	PCB 101	1242		
	PCB 118	1243		
	PCB 138	1244		
	PCB 153	1245		
	PCB 180	1246		
<i>Pesticides</i>	Trifluraline	1289	33	
	Alachlore	1101	1	
	Atrazine	1107	3	
	Chlorpyrifos	1464	8	
	Chlorpyrifos	1083	9	
	Diuron	1177	13	
	Isoproturon	1208	19	
	Simazine	1263	29	
<i>Paramètres de suivi</i>				

Substances Dangereuses Prioritaires issues de l'annexe X de la DCE (tableau A de la circulaire du 07/05/07) et de la directive fille de la DCE adoptée le 20 octobre 2008 (anthracène et endosulfan)

Substances Prioritaires issues de l'annexe X de la DCE (tableau A de la circulaire du 07/05/07)

Autres substances pertinentes issues de la liste I de la directive 2006/11/CE (anciennement Directive 76/464/CEE) et ne figurant pas à l'annexe X de la DCE (tableau B de la circulaire du 07/05/07)

Autres substances pertinentes issues de la liste II de la directive 2006/11/CE (anciennement Directive 76/464/CEE) et autres substances, non SDP ni SP (tableaux D et E de la circulaire du 07/05/07)

Autres paramètres

¹ : Les groupes de substances sont indiqués en italique.

² : Code Sandre de la substance : <http://sandre.eaufrance.fr/app/References/client.php>

³ : Correspondance avec la numérotation utilisée à l'annexe X de la DCE (Directive 2000/60/CE).

⁴ : N° UE : le nombre mentionné correspond au classement par ordre alphabétique issu de la communication de la Commission européenne au Conseil du 22 juin 1982

ANNEXE 5.2 : LIMITES DE QUANTIFICATION A ATTEINDRE

Famille	Substances	Code SANDRE ¹	LQ ² à atteindre par substance par les laboratoires prestataires en µg/l Eaux Résiduaires
Alkylphénols	Octylphénols	1920	0.1
	OP10E	6370	0.1*
	OP20E	6371	0.1*
Anilines	2 chloroaniline	1593	0.1
	3 chloroaniline	1592	0.1
	4 chloroaniline	1591	0.1
	4-chloro-2 nitroaniline	1594	0.1
	3,4 dichloroaniline	1586	0.1
Autres	Biphényle	1584	0.05
	Epichlorhydrine	1494	0.5
	Tributylphosphate	1847	0.1
	Acide chloroacétique	1465	25
BDE	Tétabromodiphényléther BDE 47	2919	La quantité de MES à prélever pour l'analyse devra permettre d'atteindre une LQ équivalente dans l'eau de 0,05 µg/l pour chaque BDE.
	Hexabromodiphényléther BDE 154	2911	
	Hexabromodiphényléther BDE 153	2912	
	Heptabromodiphényléther BDE 183	2910	
	Décabromodiphényléther (BDE 209)	1815	
BTEX	Benzène	1114	1
	Ethylbenzène	1497	1
	Isopropylbenzène	1633	1
	Toluène	1278	1
	Xylènes (Somme o,m,p)	1780	2
Chlorobenzènes	1,2,3 trichlorobenzène	1630	1
	1,2,4 trichlorobenzène	1283	1
	1,3,5 trichlorobenzène	1629	1
	Chlorobenzène	1467	1
	1,2 dichlorobenzène	1165	1
	1,3 dichlorobenzène	1164	1
	1,4 dichlorobenzène	1166	1
	1,2,4,5 tétrachlorobenzène	1631	0.05

Famille	Substances	Code SANDRE ¹	LQ ² à atteindre par substance par les laboratoires prestataires en µg/l Eaux Résiduaires
	1-chloro-2-nitrobenzène	1469	0.1
	1-chloro-3-nitrobenzène	1468	0.1
	1-chloro-4-nitrobenzène	1470	0.1
Chlorophénols	Pentachlorophénol	1235	0.1
	4-chloro-3-méthylphénol	1636	0.1
	2 chlorophénol	1471	0.1
	3 chlorophénol	1651	0.1
	4 chlorophénol	1650	0.1
	2,4 dichlorophénol	1486	0.1
	2,4,5 trichlorophénol	1548	0.1
	2,4,6 trichlorophénol	1549	0.1
COHV	Hexachloropentadiène	2612	0.1
	1,2 dichloroéthane	1161	2
	Chlorure de méthylène	1168	5
	Chloroforme	1135	1
	Chloroprène	2611	1
	3-chloroprène (chlorure d'allyle)	2065	1
	1,1 dichloroéthane	1160	5
	1,1 dichloroéthylène	1162	2.5
	1,2 dichloroéthylène	1163	5
	Hexachloroéthane	1656	1
	1,1,2,2 tétrachloroéthane	1271	1
	1,1,1 trichloroéthane	1284	0.5
	1,1,2 trichloroéthane	1285	1
	Chlorure de vinyle	1753	5
	Chlorotoluènes	2-chlorotoluène	1602
3-chlorotoluène		1601	1
4-chlorotoluène		1600	1
HAP	Fluoranthène	1391	0.01
	Naphtalène	1517	0.05
	Acénaphène	1453	0.01
Métaux	Plomb et ses composés	1382	5
	Nickel et ses composés	1386	10
	Arsenic et ses composés	1369	5
	Zinc et ses composés	1383	10

Famille	Substances	Code SANDRE ¹	LQ ² à atteindre par substance par les laboratoires prestataires en µg/l Eaux Résiduaires	
	Cuivre et ses composés	1392	5	
	Chrome et ses composés	1389	5	
Nitro aromatiques	2-nitrotoluène	2613	0.2	
	Nitrobenzène	2614	0.2	
Organoétains	Dibutylétain cation	1771	0.02	
	Monobutylétain cation	2542	0.02	
	Triphénylétain cation	6372	0.02	
PCB	PCB 28	1239	0.01	
	PCB 52	1241	0.01	
	PCB 101	1242	0.01	
	PCB 118	1243	0.01	
	PCB 138	1244	0.01	
	PCB 153	1245	0.01	
	PCB 180	1246	0.01	
Pesticides	Trifluraline	1289	0.05	
	Alachlore	1101	0.02	
	Atrazine	1107	0.03	
	Chlorfenvinphos	1464	0.05	
	Chlorpyrifos	1083	0.05	
	Diuron	1177	0.05	
Paramètres de suivi	Demande Chimique en Oxygène ou Carbone Organique Total	1314 1841	30000 300	
	Matières en Suspension	1305	2000	

¹ Code Sandre accessible sur <http://sandre.eaufrance.fr/app/References/client.php>

² La valeur à atteindre pour la limite de quantification (LQ) correspond à la valeur que 50% des prestataires sont capables d'atteindre le plus fréquemment. Ces valeurs sont issues de l'exploitation des LQ transmises par les laboratoires dans le cadre de l'action 3RSDE depuis 2005.

* Valeur de LQ dérivée de l'annexe D de la norme ISO/DIS 18857-2

ANNEXE 5.3 : INFORMATIONS DEMANDEES PAR PRELEVEMENT, PAR PARAMETRE ET PAR FRACTION ANALYSEE RESTITUTION AU FORMAT SANDRE

POUR CHAQUE PRELEVEMENT, INFORMATIONS DEMANDEES		
critère SANDRE	Valeurs possibles	Exemples de restitution
IDENTIFICATION DE L'ORGANISME DE PRELEVEMENT	Imposé	Code Sandre du prestataire de prélèvement Code exploitant
IDENTIFICATION DE L'ÉCHANTILLON	Texte	Champ libre permettant d'identifier l'échantillon. Référence donnée par le laboratoire
MODE DE PRELEVEMENT	Liste déroulante	- Asservi au débit - Proportionnel au temps - Prélèvement ponctuel
PERIODE DE PRELEVEMENT (DATE DEBUT)	Date	Date de début Format JJ/MM/AAAA
DUREE DE PRELEVEMENT	Nombre	Durée en Nombre d'heures
REFFERENCIAGE DE PRELEVEMENT	Texte	Champ destiné à recevoir la référence à la norme de prélèvement
DATE DU DERNIER CONTRÔLE MÉTROLOGIQUE VALIDE DU DÉBITMÈTRE	Date	Renseigne la date du dernier contrôle métrologique valide du débitmètre
NOMBRE D'ÉCHANTILLON	Nombre entier	Nombre de prélèvements pour constituer l'échantillon moyen (valeur par défaut 1)
BANQUE SYSTÈME PRELEVEMENT		Oui, Non
BANQUE ATMOSPHERE		Oui, Non
DATE DE PRISE EN CHARGE PAR LE LABORATOIRE	Date	Date d'arrivée au laboratoire Format JJ/MM/AAAA
IDENTIFICATION LABORATOIRE PRINCIPAL ANALYSE		Code Sandre Laboratoire
TEMPÉRATURE DE L'ÉCHANTILLON (AU LABORATOIRE)	Nombre décimal 1 chiffre significatif	Température (unité °C)

POUR CHAQUE PARAMETRE ET POUR CHAQUE FRACTION ANALYSEE, INFORMATIONS DEMANDEES

Critère SANDRE	Valeurs possibles	Exemples de restitution
CODE SANDRE PARAMETRE	Imposé	
DATE DE DEBUT D'ANALYSE PAR LE LABORATOIRE	Date	Date de début d'analyse par le laboratoire Format JJ/MM/AAAA
NOM PARAMETRE	Imposé	Nom sandre
REFERENTIEL	Imposé	<i>Analyse réalisée sous accréditation</i> <i>Analyse réalisée hors accréditation</i>
NUMERO DOSSIER ACCREDITATION		Numéro d'accréditation De type N° X-XXXX
FRACTION ANALYSEE	Imposé	<i>3 : Phase aqueuse de l'eau</i> <i>23 : Eau brute</i> <i>41 : MES brutes</i>
METHODE DE PREPARATION	L / L SPE SBSE SPE disk. L / S (MES) ASE (MES) SOXHLET (MES) Minéralisation Eau régale Minéralisation Acide nitrique Minéralisation autre	
TECHNIQUE DE DETECTION	FID TCD ECD GC/MS LC/MS GC/MS/MS GC/LRMS GC/LRMS/MS LC/MS/MS GC/HRMS GC/HRMS/MS FAAS ZAAS ICP/OES ICP/MS HPLC-DAD HPLC FLUO HPLC UV	
METHODE D'ANALYSE (norme ou à défaut le type de méthode)	texte	

POUR CHAQUE PARAMETRE ET POUR CHAQUE FRACTION ANALYSEE - INFORMATIONS DEMANDEES			
Critere SANDRE		Valeurs possibles	Exemples de restitution
LIMITE DE QUANTIFICATION	Valeur	Libre (numérique)	Libre (numérique)
	Unité	Imposé	EAU BRUTE : $\mu\text{g/l}$; PHASE AQUEUSE : $\mu\text{g/l}$, MES (PHASE PARTICULAIRE) : $\mu\text{g/kg}$ sauf MES, DCO ou COT (<i>unité en mg/l</i>)
	Incertitude avec facteur d'élargissement ($k=2$)	Libre (numérique)	Pour une incertitude de 15%, la valeur échangée sera 15
RÉSULTAT	Valeur	Libre (numérique)	Si résultat < limite de détection ou résultat < LQ : saisir dans résultat la valeur LD ou LQ et renseigner le Champ CODE REMARQUE DE L'ANALYSE
	Unité	Imposé	EAU BRUTE : $\mu\text{g/l}$; PHASE AQUEUSE : $\mu\text{g/l}$, MES (PHASE PARTICULAIRE) : $\mu\text{g/kg}$
	Incertitude avec facteur d'élargissement ($k=2$)	Libre (numérique)	Pour une incertitude de 15%, la valeur échangée sera 15
CODE REMARQUE DE L'ANALYSE		Imposé	Code 0 : Analyse non faite Code 1 : Résultat \geq limite de quantification Code 10 : Résultat < limite de quantification
CONFIRMATION DU RÉSULTAT		Imposé	Code 0 : NON CONFIRME (analyse unique) Code 1 : CONFIRME (analyse dupliquée, confirmation par SM)
COMMENTAIRES		Libre	Liste des paramètres retrouvés dans le blanc du système de prélèvement ou d'atmosphère + ordre de grandeur. LQ élevée (matrice complexe) Présence d'interférents etc....

Les critères identifiés en gras sont à renseigner obligatoirement lors de la restitution des données. L'absence de renseignements sur les champs obligatoires sera une entorse à l'engagement du laboratoire pouvant conditionner le cas échéant le paiement de la prestation par l'exploitant.

ANNEXE 5.5 : LISTE DES PIÈCES À FOURNIR PAR LE LABORATOIRE PRESTATAIRE À L'EXPLOITANT

Justificatifs à produire

1. **Justificatifs** d'accréditations sur les opérations de prélèvements (si disponible) et d'analyse de substances dans la matrice « eaux résiduaires » comprenant a minima :
 - ✓ Numéro d'accréditation
 - ✓ Extrait de l'annexe technique sur les substances concernées
2. Liste de références en matière d'opérations de prélèvements de substances dangereuses dans les rejets industriels
3. Tableau des performances et d'assurance qualité à renseigner obligatoirement : les critères de choix pour l'exploitant pour la sélection d'un laboratoire prestataire sont repris dans ce tableau : substance accréditée ou non, et limite de quantification qui doivent être inférieures ou égales aux LQ de l'annexe 5.2.
4. Attestation du prestataire s'engageant à respecter les prescriptions de l'annexe technique (modèle joint)

**TABLEAU DES PERFORMANCES ET ASSURANCE QUALITE
A RENSEIGNER ET A RESTITUER A L'EXPLOITANT**

Famille	Substances	Code SANDRE	Substance Accréditée ¹ oui / non sur matrice eaux résiduares	LQ en µg/l (obtenue sur une matrice eau résiduaire)
Alkylphénols	Octylphénols	1920		
	OP10E	6370		
	OP20E	6371		
Anilines	2 chloroaniline	1593		
	3 chloroaniline	1592		
	4 chloroaniline	1591		
	4-chloro-2 nitroaniline	1594		
	3,4 dichloroaniline	1586		
Autres	Biphényle	1584		
	Epichlorhydrine	1494		
	Tributylphosphate	1847		
	Acide chloroacétique	1465		
BDE	Tétabromodiphényléther BDE 47	2919		
	Hexabromodiphényléther BDE 154	2911		
	Hexabromodiphényléther BDE 153	2912		
	Heptabromodiphényléther BDE 183	2910		
	Decabromodiphényléther (BDE 209)	1815		
BTEX	Benzène	1114		
	Ethylbenzène	1497		
	Isopropylbenzène	1633		
	Toluène	1278		
	Xylènes (Somme o,m,p)	1780		
Chlorobenzènes				
	1,2,3 trichlorobenzène	1630		
	1,2,4 trichlorobenzène	1283		
	1,3,5 trichlorobenzène	1629		
	Chlorobenzène	1467		
	1,2 dichlorobenzène	1165		
	1,3 dichlorobenzène	1164		
	1,4 dichlorobenzène	1166		
	1,2,4,5 tétrachlorobenzène	1631		
	1-chloro-2-nitrobenzène	1469		
	1-chloro-3-nitrobenzène	1468		

Famille	Substances	Code SANDRE	Substance Accréditée ¹ oui / non sur matrice eaux résiduares	LQ en µg/l (obtenue sur une matrice eau résiduaire)
	1-chloro-4-nitrobenzène	1470		
Chlorophénols	Pentachlorophénol	1235		
	4-chloro-3-méthylphénol	1636		
	2 chlorophénol	1471		
	3 chlorophénol	1651		
	4 chlorophénol	1650		
	2,4 dichlorophénol	1486		
	2,4,5 trichlorophénol	1548		
	2,4,6 trichlorophénol	1549		
COHV	Hexachloropentadiène	2612		
	1,2 dichloroéthane	1161		
	Chlorure de méthylène	1168		
	Chloroforme	1135		
	Chloroprène	2611		
	3-chloroprène (chlorure d'allyle)	2065		
	1,1 dichloroéthane	1160		
	1,1 dichloroéthylène	1162		
	1,2 dichloroéthylène	1163		
	Hexachloroéthane	1656		
	1,1,2,2 tétrachloroéthane	1271		
1,1,1 trichloroéthane	1284			
1,1,2 trichloroéthane	1285			
Chlorure de vinyle	1753			
Chlorotoluènes	2-chlorotoluène	1602		
	3-chlorotoluène	1601		
	4-chlorotoluène	1600		
HAP	Fluoranthène	1191		
	Naphtalène	1517		
	Acénaphène	1453		
Métaux				
	Plomb et ses composés	1387		
	Nickel et ses composés	1386		
	Arsenic et ses composés	1369		
	Zinc et ses composés	1383		
	Cuivre et ses composés	1392		
	Chrome et ses composés	1389		
Nitro	2-nitrotoluène	2613		

Famille	Substances	Code SANDRE	Substance Accréditée ¹ oui / non sur matrice eaux résiduares	LQ en µg/l (obtenue sur une matrice eau résiduaire)
<i>aromatiques</i>	Nitrobenzène	2614		
<i>Organoétains</i>	Dibutylétain cation	1771		
	Monobutylétain cation	2542		
	Triphénylétain cation	6372		
<i>PCB</i>	PCB 28	1239		
	PCB 52	1241		
	PCB 101	1242		
	PCB 118	1243		
	PCB 138	1244		
	PCB 153	1245		
	PCB 180	1246		
<i>Pesticides</i>	Trifluraline	1289		
	Alachlore	1101		
	Atrazine	1102		
	Chlorfenvinphos	1464		
	Chlorpyrifos	1083		
	Diuron	1177		
	Isoproturon	1208		
	Simazine	1263		
<i>Paramètres de suivi</i>	Demande Chimique en Oxygène ou Carbone Organique Total	1314 1841		
	Matières en Suspension	1305		

¹ : Une absence d'accréditation pourra être acceptée pour certaines substances (substances très rarement accréditées par les laboratoires voire jamais). Il s'agit des substances : « Chloroalcanes C10-C13, diphénylétherbromés, alkylphénols et hexachloropentadiène ».

ATTESTATION DU PRESTATAIRE

Je soussigné(e)

(Nom, qualité)

Coordonnées de l'entreprise :

(Nom, forme juridique, capital social, RCS, siège social et adresse si différente du siège)

.....

.....

- ❖ reconnais avoir reçu et avoir pris connaissance des prescriptions techniques applicables aux opérations de prélèvements et d'analyses pour la mise en œuvre de la deuxième phase de l'action nationale de recherche et de réduction des rejets de substances dangereuses pour le milieu aquatique et des documents auxquels il fait référence.
- ❖ m'engage à restituer les résultats dans un délai de XXX mois après réalisation de chaque prélèvement ¹
- ❖ reconnais les accepter et les appliquer sans réserve.

A :

Le :

Pour le soumissionnaire*, nom et prénom de la personne habilitée à signer le marché :

Signature :

Cachet de la société :

*Signature et qualité du signataire (qui doit être habilité à engager sa société) précédée de la mention « Bon pour acceptation »

¹ L'attention est attirée sur l'intérêt de disposer des résultats d'analyses de la première mesure avant d'engager la suivante afin d'évaluer l'adéquation du plan de prélèvement, en particulier lors des premières mesures.

