



Liberté - Égalité - Fraternité

RÉPUBLIQUE FRANÇAISE

PREFET DE LA GIRONDE

DIRECTION DEPARTEMENTALE DES TERRITOIRES ET DE LA MER DE LA GIRONDE

**ARRÊTÉ PRÉFECTORAL D'AUTORISATION
ETABLISSEMENT VERMILION À AMBES**

**LE PRÉFET DE LA RÉGION AQUITAINE,
PRÉFET DE LA GIRONDE,
COMMANDEUR DE LA LÉGION D'HONNEUR,
COMMANDEUR DE L'ORDRE NATIONAL DU MÉRITE**

VU le Code de l'environnement, son titre 1^{er} du livre V relatif aux installations classées pour la protection de l'environnement,

VU l'article L.515-15 du code de l'Environnement sur les plans de préventions des risques technologiques (PPRT),

VU l'arrêté ministériel du 10 mai 2000 modifié en dernier lieu le 29 septembre 2005 relatif à la prévention des accidents majeurs impliquant des substances ou préparations dangereuses présentes dans certaines catégories d'installations classées pour la protection de l'environnement soumises à autorisation ;

VU l'arrêté ministériel du 29 septembre 2005 relatif à l'évaluation et à la prise en compte de la probabilité d'occurrence, de la cinétique, de l'intensité des effets et de la gravité des conséquences des accidents potentiels dans les études de dangers des installations classées soumises à autorisation ;

VU l'arrêté ministériel du 3 octobre 2010 relatif au stockage en réservoirs aériens manufacturés de liquides inflammables exploités dans un stockage soumis à autorisation au titre de la rubrique 1432 de la législation des installations classées pour la protection de l'environnement ;

VU les actes du 15 juin 1957 autorisant la société ESSO STANDARD à exploiter un stockage d'hydrocarbures liquides sur le territoire de la commune d'Ambès, du 9 mars 2006 réactualisant les prescriptions du dépôt d'hydrocarbures liquides exploité par la société Terminal Pétrolier de Bordeaux (TPB) à Ambès et du 28 juin 2006 autorisant le changement d'exploitant au bénéfice de la Société Pétrolière du Bec d'Ambès (SPBA) pour le dépôt d'hydrocarbures liquides qu'elle exploite sur le territoire de la commune d'AMBES ;

VU les arrêtés préfectoraux adressés à SPBA du 13 janvier 2007 suite à l'accident du 12 janvier 2007, du 5 février 2007 relatif aux conditions de remise en service des bacs de pétrole et du 9 août 2010 portant sur la remédiation des pollutions ;

VU la demande présentée le 1er septembre 2009, complétée le 18 mars 2011, par la société VERMILION REP SAS, dont le siège social est situé route du Pontex à Parentis en Born, (40160), en vue d'obtenir l'autorisation d'exploiter une installation de stockage de pétrole brut d'une capacité maximale de 46 846 tonnes sur le territoire de la commune d'Ambès, ZI du bec d'Ambès ;

VU le dossier déposé à l'appui de sa demande ;

VU la décision en date du 5 mai 2011 du président du tribunal administratif de Bordeaux portant désignation du commissaire-enquêteur ;

VU l'arrêté préfectoral en date du 21 juin 2011 ordonnant l'organisation d'une enquête publique pour une durée de un mois du 11 juillet 2011 au 11 août 2011 inclus sur le territoire des communes de Ambès, Bayon sur Gironde, Bourg, Labarde, Ludon Médoc, Macau, Parempuyre, Prignac et Marcamps, St Louis de Monferrand, et Saint Seurin de Bourg ;

VU l'accomplissement des formalités d'affichage réalisé dans ces communes de l'avis au public ;

VU la publication en date du 26 juin 2011 de cet avis dans deux journaux locaux ;

VU le registre d'enquête et l'avis du commissaire enquêteur ;

VU les avis émis par les conseils municipaux des communes de Ambès, Bayon sur Dordogne, Bourg, Labarde, Ludon Médoc, Macau, Parempuyre, Prignac et Marcamps, St Louis de Monferrand et Saint Seurin de Bourg ;

VU les avis exprimés par les différents services et organismes consultés ;

VU l'avis en date du 25 octobre 2011 du CHSCT de VERMILION REP SAS

VU le rapport et les propositions en date du 25 novembre 2011 de l'inspection des installations classées

VU l'avis émis par le CODERST lors de sa séance du 8 décembre 2011

VU le projet d'arrêté porté à la connaissance du demandeur

VU les observations présentées par le demandeur sur ce projet

CONSIDERANT qu'en application des dispositions de l'article L512-1 du code de l'environnement, l'autorisation ne peut être accordée que si les dangers ou inconvénients de l'installation peuvent être prévenus par des mesures que spécifie l'arrêté préfectoral ;

CONSIDÉRANT que les mesures imposées à l'exploitant, notamment : la surveillance des réservoirs et des canalisations, les débits d'eau d'extinction d'un incendie, les réserves de produits moussants, les couronnes d'arrosage et les déversoirs à mousse sont de nature à prévenir les nuisances et les risques présentés par les installations ;

CONSIDERANT que les conditions d'aménagement, d'organisation et d'exploitation, les modalités d'implantation, prévues dans le dossier de demande d'autorisation, permettent de limiter les inconvénients et dangers ;

CONSIDERANT que les conditions légales de délivrance de l'autorisation sont réunies,

CONSIDERANT que l'étude de dangers s'avère suffisante pour situer l'ensemble des accidents majeurs potentiels sur la grille nationale de criticité, figurant en annexe 5 de l'arrêté ministériel du 10 mai 2000 précité ;

CONSIDERANT que l'application des critères d'évaluation des mesures de maîtrise des risques, fixés par la circulaire ministérielle du 29 septembre 2005 conduit à identifier plusieurs installations, pour lesquelles la démarche d'amélioration de la sécurité doit être poursuivie

SUR PROPOSITION du Secrétaire général de la préfecture

ARRÊTÉ

TITRE 1 PORTÉE DE L'AUTORISATION ET CONDITIONS GÉNÉRALES

CHAPITRE 1.1 BÉNÉFICIAIRE ET PORTÉE DE L'AUTORISATION

ARTICLE 1.1.1. EXPLOITANT TITULAIRE DE L'AUTORISATION

La société VERMILION REP SAS dont le siège social est situé route du Pontex à Parentis en Born, (40160), est autorisée, sous réserve du respect des prescriptions fixées par le présent arrêté, à exploiter sur le territoire de la ou des communes de Ambès au ZI du Bec d'Ambès, les installations détaillées dans les articles suivants.

ARTICLE 1.1.2. NOTION D'ÉTABLISSEMENT

L'établissement est constitué par l'ensemble des installations classées relevant d'un même exploitant situé sur un même site au sens de l'article R512-13 du code de l'environnement y compris leurs équipements et activités connexes.

ARTICLE 1.1.3. INSTALLATIONS NON VISÉES PAR LA NOMENCLATURE OU SOUMISES À DÉCLARATION

Les prescriptions du présent arrêté s'appliquent également aux autres installations ou équipements exploités dans l'établissement, qui, mentionnés ou non dans la nomenclature, sont de nature par leur proximité ou leur connexité avec une installation soumise à autorisation à modifier les dangers ou inconvénients de cette installation.

Les dispositions des arrêtés ministériels en vigueur relatifs aux prescriptions générales applicables aux installations classées soumises à déclaration ou autorisation sont applicables aux installations classées incluses dans l'établissement dès lors qu'elles ne font pas explicitement l'objet d'une dérogation établie par le présent arrêté préfectoral d'autorisation ou tout autre arrêté préfectoral complémentaire.

CHAPITRE 1.2 NATURE DES INSTALLATIONS

ARTICLE 1.2.1. LISTE DES INSTALLATIONS CONCERNÉES PAR UNE RUBRIQUE DE LA NOMENCLATURE DES INSTALLATIONS CLASSÉES

Rubrique de classement	Libellé de la rubrique	Capacité maximale	Régime (*) (**)
1432.1.c	Stockage en réservoirs manufacturés de liquides inflammables, lorsque la quantité stockée de liquides inflammables visés à la rubrique 1430 susceptible d'être présente est supérieure ou égale à 10 000 t pour la catégorie B, notamment les essences y compris les naphtes et kérosènes dont le point éclair est inférieur à 55°C	46843 t	AS
1432.2	Stockage de liquides inflammables visés à la rubrique 1430 représentant une capacité équivalente de plus de 100 m ³ .	1000 m ³	A
1434-2.	Installations de chargement ou de déchargement desservant un dépôt de liquides inflammables soumis à autorisation	Arrivée du pipeline 100m ³ /h	A

Rubrique de classement	Libellé de la rubrique	Capacité maximale	Régime (*) (**)
		Chargement de pétrole : 1450 m ³ /h	
(*) A (Autorisation), E (Enregistrement), D (Déclaration), NC (Non classé)			
(**) AS (Autorisation avec Servitudes d'utilité publique), DC (Déclaration avec contrôle périodique)			

L'établissement est classé « AS » au titre de la nomenclature des installations classées pour la protection de l'environnement.

ARTICLE 1.2.2. SITUATION DE L'ÉTABLISSEMENT

Les installations autorisées sont situées sur les communes, parcelles et lieux-dits suivants :

Communes	Parcelles	Lieux-dits
Ambès	BB 86, BB 89, BB 91, BB 92, BB 93, BB 95, BB 97 et BB 100	La Ferlingue

Les installations citées à l'1.2.1 ci-dessus sont reportées avec leurs références sur le plan de situation de l'établissement annexé au présent arrêté.

ARTICLE 1.2.3. CONSISTANCE DES INSTALLATIONS AUTORISÉES

L'établissement comprenant l'ensemble des installations classées et connexes, est organisé de la façon suivante :

- quatre réservoirs de stockage de pétrole brut à toit flottant de 13 588 m³ (1502, 1504, 1601 et 1603)
- un bac d'eaux huileuses de 1000 m³ à toit fixe,
- la gare d'arrivée du pipeline qui achemine le pétrole depuis Parentis,
- la tuyauterie de départ vers les appontements 511 et 512,
- les canalisations reliant l'ensemble des équipements et les réservoirs,
- un système de défense contre l'incendie indépendant,
- un rejet des eaux traitées,
- un bâtiment avec une salle de contrôle et d'exploitation, des bureaux et un magasin,
- une poste d'alimentations électrique

CHAPITRE 1.3 CONFORMITÉ AU DOSSIER DE DEMANDE D'AUTORISATION

ARTICLE 1.3.1. CONFORMITÉ

Les installations et leurs annexes, objet du présent arrêté, sont disposées, aménagées et exploitées conformément aux plans et données techniques contenus dans le dossier déposé par l'exploitant.

En tout état de cause, elles respectent par ailleurs les dispositions du présent arrêté et les réglementations autres en vigueur.

CHAPITRE 1.4 DURÉE DE L'AUTORISATION

ARTICLE 1.4.1. DURÉE DE L'AUTORISATION

La présente autorisation cesse de produire effet si l'installation n'a pas été mise en service dans un délai de trois ans ou n'a pas été exploitée durant deux années consécutives, sauf cas de force majeure.

CHAPITRE 1.5 PÉRIMÈTRE D'ÉLOIGNEMENT

ARTICLE 1.5.1. IMPLANTATION ET ISOLEMENT DU SITE

L'exploitation des installations est compatible avec les autres activités et occupations du sol environnantes.

Toutes les dispositions sont prises afin d'empêcher les personnes non autorisées d'accéder aux installations.

Les réservoirs sont implantés sur un site clôturé, sauf en cas d'impossibilité justifiée. L'exploitant s'assure du maintien de l'intégrité physique de la clôture dans le temps et réalise les opérations d'entretien des abords régulièrement.

Toute modification apportée au voisinage des installations de nature à entraîner un changement notable des éléments du dossier de demande d'autorisation doit être portée avant sa réalisation à la connaissance du Préfet avec tous les éléments d'appréciation en application de l'article R 512-33 du code de l'environnement.

CHAPITRE 1.6 GARANTIES FINANCIÈRES

ARTICLE 1.6.1. OBJET DES GARANTIES FINANCIÈRES

Les garanties financières définies dans le présent arrêté s'appliquent pour les activités visées au 1.2

ARTICLE 1.6.2. MONTANT DES GARANTIES FINANCIÈRES

Article 1.6.2.1. Cas des installations figurant sur la liste prévue à l'article L. 515-8 du code de l'environnement

Les garanties financières définies dans le présent arrêté visent à permettre, en cas de défaillance de l'exploitant :

- la surveillance et le maintien en sécurité de l'installation en cas d'événement exceptionnel susceptible d'affecter l'environnement,
- l'intervention en cas d'accident ou de pollution.

Article 1.6.2.2. Montant des garanties financières

Rubrique de classement	Libellé de la rubrique	Quantité unitaire maximale retenue pour le calcul de l'événement de référence
1432	Stockage en réservoirs manufacturés de liquides inflammables,	13600 m ³

Montant total des garanties à constituer : 2 552 000 euros.(indice TP01 connue au 1er mars 2011)

ARTICLE 1.6.3. ÉTABLISSEMENT DES GARANTIES FINANCIÈRES

Dans le mois qui suit l'autorisation dans les conditions prévues par le présent arrêté, l'exploitant adresse au Préfet :

- le document attestant la constitution des garanties financières établie dans les formes prévues par l'arrêté ministériel du 1^{er} février 1996 modifié ;
- la valeur datée du dernier indice public TP01.

ARTICLE 1.6.4. RENOUELEMENT DES GARANTIES FINANCIÈRES

Le renouvellement des garanties financières intervient au moins trois mois avant la date d'échéance du document prévu à l'1.6.3

Pour attester du renouvellement des garanties financières, l'exploitant adresse au Préfet, au moins trois mois avant la date d'échéance, un nouveau document dans les formes prévues par l'arrêté ministériel du 1^{er} février 1996 modifié.

ARTICLE 1.6.5. ACTUALISATION DES GARANTIES FINANCIÈRES

L'exploitant est tenu d'actualiser le montant des garanties financières et en atteste auprès du Préfet dans les cas suivants :

- tous les cinq ans au prorata de la variation de l'indice publié TP 01 ;
- sur une période au plus égale à cinq ans, lorsqu'il y a une augmentation supérieure à 15 (quinze) % de l'indice TP01, et ce dans les six mois qui suivent ces variations.

ARTICLE 1.6.6. RÉVISION DU MONTANT DES GARANTIES FINANCIÈRES

Le montant des garanties financières pourra être révisé lors de toutes modification des conditions d'exploitation telles que définies à l'1.7.1 du présent arrêté.

ARTICLE 1.6.7. ABSENCE DE GARANTIES FINANCIÈRES

Outre les sanctions rappelées à l'article L516-1 du code de l'environnement, l'absence de garanties financières peut entraîner la suspension du fonctionnement des installations classées visées au présent arrêté, après mise en œuvre des modalités prévues à l'article L.514-1 de ce code. Conformément à l'article L.514-3 du même code, pendant la durée de la suspension, l'exploitant est tenu d'assurer à son personnel le paiement des salaires, indemnités et rémunérations de toute nature auxquels il avait droit jusqu'alors.

ARTICLE 1.6.8. APPEL DES GARANTIES FINANCIÈRES

En cas de défaillance de l'exploitant, le Préfet peut faire appel aux garanties financières :

- lors d'une intervention en cas d'accident ou de pollution mettant *en cause directement ou indirectement les installations soumises à garanties financières*,
- ou pour la mise sous surveillance et le maintien en sécurité des installations soumises à garanties financières lors d'un événement exceptionnel susceptible d'affecter l'environnement.

ARTICLE 1.6.9. LEVÉE DE L'OBLIGATION DE GARANTIES FINANCIÈRES

L'obligation de garanties financières est levée à la cessation d'exploitation des installations nécessitant la mise en place des garanties financières, et après que les travaux couverts par les garanties financières ont été normalement réalisés.

Ce retour à une situation normale est constaté, dans le cadre de la procédure de cessation d'activité prévue aux articles R 512-39-1 à R 512-39-6 du Code de l'environnement, par l'inspecteur des installations classées qui établit un procès-verbal de récolement.

L'obligation de garanties financières est levée par arrêté préfectoral.

En application de l'article R516-5 du code de l'environnement, le préfet peut demander la réalisation, aux frais de l'exploitant, d'une évaluation critique par un tiers expert des éléments techniques justifiant la levée de l'obligation de garanties financières.

CHAPITRE 1.7 MODIFICATIONS ET CESSATION D'ACTIVITÉ

ARTICLE 1.7.1. PORTER À CONNAISSANCE

Toute modification apportée par le demandeur aux installations, à leur mode d'utilisation ou à leur voisinage, et de nature à entraîner un changement notable des éléments du dossier de demande d'autorisation, est portée avant sa réalisation à la connaissance du Préfet avec tous les éléments d'appréciation.

ARTICLE 1.7.2. MISE À JOUR DES ÉTUDES D'IMPACT ET DE DANGERS

Les études d'impact et de dangers sont actualisées à l'occasion de toute modification notable telle que prévue à l'article R 512-33 du code de l'environnement. Ces compléments sont systématiquement communiqués au Préfet qui pourra demander une analyse critique d'éléments du dossier justifiant des vérifications particulières, effectuée par un organisme extérieur expert dont le choix est soumis à son approbation. Tous les frais engagés à cette occasion sont supportés par l'exploitant.

En complément des dispositions précédentes, l'étude de danger est réexaminée et si nécessaire mise à jour au minimum tous les 5 ans. Cette mise à jour est transmise au Préfet.

ARTICLE 1.7.3. ÉQUIPEMENTS ABANDONNÉS

Les équipements abandonnés ne doivent pas être maintenus dans les installations. Toutefois, lorsque leur enlèvement est incompatible avec les conditions immédiates d'exploitation, des dispositions matérielles interdiront leur réutilisation afin de garantir leur mise en sécurité et la prévention des accidents.

ARTICLE 1.7.4. TRANSFERT SUR UN AUTRE EMPLACEMENT

Tout transfert sur un emplacement en dehors des limites de l'établissement, d'une des installations classées visées sous l'article 1.2.1 du présent arrêté nécessite pour cet autre établissement selon le cas, une demande d'autorisation ou d'enregistrement ou une déclaration ou une information au préfet telle que définie à l'article R512-33 du Code de l'environnement.

ARTICLE 1.7.5. CHANGEMENT D'EXPLOITANT

Les installations figurant sur la liste prévue à l'article L. 515-8 du code de l'environnement, la demande d'autorisation de changement d'exploitant est soumise à autorisation. Le nouvel exploitant adresse au préfet les documents établissant ses capacités techniques et financières et l'acte attestant de la constitution de ses garanties financières.

ARTICLE 1.7.6. CESSATION D'ACTIVITÉ

Sans préjudice des mesures de l'article R 512-39-1 du code de l'environnement pour l'application des articles R 512-39-2 à R 512-39-6, l'usage futur du site à prendre en compte est le suivant : usage industriel et commercial.

Lorsqu'une installation classée est mise à l'arrêt définitif, l'exploitant notifie au préfet la date de cet arrêt trois mois (cas des carrières et des centres de stockage de déchets) au moins avant celui-ci.

La notification prévue ci-dessus indique les mesures prises ou prévues pour assurer, dès l'arrêt de l'exploitation, la mise en sécurité du site. Ces mesures comportent notamment :

- l'évacuation ou l'élimination des produits dangereux, et, pour les installations autres que les installations de stockage de déchets, celle des déchets présents sur le site ;

- des interdictions ou limitations d'accès au site ;
- la suppression des risques d'incendie et d'explosion ;
- la surveillance des effets de l'installation sur son environnement.

En outre, l'exploitant doit placer le site de l'installation dans un état tel qu'il ne puisse porter atteinte aux intérêts mentionnés à l'article L. 511-1 et qu'il permette un usage futur du site déterminé selon le(s) usage(s) prévu(s) au premier alinéa du présent article.

CHAPITRE 1.8 DÉLAIS ET VOIES DE RECOURS

Le présent arrêté est soumis à un contentieux de pleine juridiction.

Il peut être déféré au tribunal administratif de Bordeaux :

1° Par les demandeurs ou exploitants, dans un délai de un an qui commence à courir du jour où lesdits actes leur ont été notifiés ; toutefois si la mise en service n'est pas intervenue six mois après la publication ou l'affichage desdits actes, le délai de recours continue à courir jusqu'à expiration d'une période de six mois après cette mise en service.

2° Par les tiers, personnes physiques ou morales, les communes intéressées ou leurs groupements, en raison des inconvénients ou des dangers que le fonctionnement de l'installation présente pour les intérêts visés à l'article L. 511-1, dans un délai de un an à compter de la publication ou de l'affichage desdits actes, ce délai étant, le cas échéant, prolongé jusqu'à la fin d'une période de deux années suivant la mise en activité de l'installation. Toutefois si la mise en service n'est pas intervenue six mois après la publication ou l'affichage desdits actes, le délai de recours continue à courir jusqu'à expiration d'une période de six mois après cette mise en service.

Les tiers qui n'ont acquis ou pris à bail des immeubles ou n'ont élevé des constructions dans le voisinage d'une installation classée que postérieurement à l'affichage ou à la publication de l'arrêté autorisant l'ouverture de cette installation ou atténuant les prescriptions primitives ne sont pas recevables à déférer ledit arrêté à la juridiction administrative.

CHAPITRE 1.9 ARRÊTÉS, CIRCULAIRES, INSTRUCTIONS APPLICABLES

Sans préjudice de la réglementation en vigueur, sont notamment applicables à l'établissement les prescriptions qui le concernent des textes cités ci-dessous :

Dates	Textes
04/10/10	Arrêté du 4 octobre 2010 relatif à la prévention des risques accidentels ai sein des installations classées pour la protection de l'environnement soumises à autorisation
03/10/10	Arrêté ministériel du 3 octobre 2010 modifié relatif au stockage en réservoirs aériens manufacturés de liquides inflammables exploités dans un stockage soumis à autorisation au titre de la rubrique 1432 de la législation des installations classées pour la protection de l'environnement
31/03/08	Arrêté du 31 mars 2008 relatif à la vérification et à la quantification des émissions déclarées dans le cadre du système d'échange de quotas d'émission de gaz à effet de serre
15/01/08	Arrêté du 15/01/08 relatif à la protection contre la foudre de certaines installations classées
29/09/05	Arrêté du 29 septembre 2005 relatif à l'évaluation et à la prise en compte de la probabilité d'occurrence, de la cinétique, de l'intensité des effets et de la gravité des conséquences des accidents potentiels dans les études de dangers des installations classées soumises à autorisation

Dates	Textes
07/09/05	Décret du 7 septembre 2005 relatif aux plans de prévention des risques technologiques
29/07/05	Arrêté du 29 juillet 2005 fixant le formulaire du bordereau de suivi des déchets dangereux
30/06/05	Arrêté du 30 juin 2005 relatif au programme national d'action contre la pollution des milieux aquatiques par certaines substances dangereuses
30/05/05	Décret n° 2005-635 du 30 mai 2005 relatif au contrôle des circuits de traitement des déchets
10/05/00	Arrêté du 10 mai 2000 relatif à la prévention des accidents majeurs impliquant des substances ou des préparations dangereuses présentes dans certaines catégories d'installations classées pour la protection de l'environnement soumises à autorisation
02/02/98	Arrêté du 2 février 1998 relatif aux prélèvements et à la consommation d'eau ainsi qu'aux émissions de toute nature des installations classées pour la protection de l'environnement soumises à autorisation
23/01/97	Arrêté du 23 janvier 1997 relatif à la limitation des bruits émis dans l'environnement par les installations classées pour la protection de l'environnement
04/09/87	Arrêté du 9 septembre 1987 relatif à l'utilisation des PCB et PCT
31/03/80	Arrêté du 31 mars 1980 portant réglementation des installations électriques des établissements réglementés au titre de la législation sur les installations classées susceptibles de présenter des risques d'explosion

CHAPITRE 1.10 RESPECT DES AUTRES LÉGISLATIONS ET RÉGLEMENTATIONS

Les dispositions de cet arrêté préfectoral sont prises sans préjudice des autres législations et réglementations applicables, et notamment le code minier, le code civil, le code de l'urbanisme, le code du travail et le code général des collectivités territoriales, la réglementation sur les équipements sous pression.

Les droits des tiers sont et demeurent expressément réservés.

La présente autorisation ne vaut pas permis de construire.

TITRE 2 GESTION DE L'ÉTABLISSEMENT

CHAPITRE 2.1 EXPLOITATION DES INSTALLATIONS

ARTICLE 2.1.1. OBJECTIFS GÉNÉRAUX

L'exploitant prend toutes les dispositions nécessaires dans la conception l'aménagement, l'entretien et l'exploitation des installations pour :

- limiter la consommation d'eau, et limiter les émissions de polluants dans l'environnement ;
- la gestion des effluents et déchets en fonction de leurs caractéristiques, ainsi que la réduction des quantités rejetées ;
- prévenir en toutes circonstances, l'émission, la dissémination ou le déversement, chroniques ou accidentels, directs ou indirects, de matières ou substances qui peuvent présenter des dangers ou inconvénients pour la commodité de voisinage, la santé, la salubrité publique, l'agriculture, la protection de la nature et de l'environnement ainsi que pour la conservation des sites et des monuments.

ARTICLE 2.1.2. CONSIGNES D'EXPLOITATION

L'exploitant établit des consignes d'exploitation pour l'ensemble des installations comportant explicitement les vérifications à effectuer, en conditions d'exploitation normale, en périodes de démarrage, de dysfonctionnement ou d'arrêt momentané de façon à permettre en toutes circonstances le respect des dispositions du présent arrêté.

L'exploitation doit se faire sous la surveillance de personnes nommément désignées par l'exploitant et ayant une connaissance des dangers des produits stockés ou utilisés dans l'installation.

CHAPITRE 2.2 RÉSERVES DE PRODUITS OU MATIÈRES CONSOMMABLES

ARTICLE 2.2.1. RÉSERVES DE PRODUITS

L'établissement dispose de réserves suffisantes de produits ou matières consommables utilisés de manière courante ou occasionnelle pour assurer la protection de l'environnement tels que produits de neutralisation, liquides inhibiteurs, produits absorbants...

CHAPITRE 2.3 INTÉGRATION DANS LE PAYSAGE

ARTICLE 2.3.1. PROPRETÉ

L'exploitant prend les dispositions appropriées qui permettent d'intégrer l'installation dans le paysage. L'ensemble des installations est maintenu propre et entretenu en permanence.

L'exploitant prend les mesures nécessaires afin d'éviter la dispersion sur les voies publiques et les zones environnantes de poussières, papiers, boues, déchets, ...

ARTICLE 2.3.2. ESTHÉTIQUE

Les abords de l'installation, placés sous le contrôle de l'exploitant sont aménagés et maintenus en bon état de propreté (peinture,...).

CHAPITRE 2.4 DANGER OU NUISANCES NON PRÉVENUS

Tout danger ou nuisance non susceptibles d'être prévenus par les prescriptions du présent arrêté est immédiatement porté à la connaissance du Préfet par l'exploitant.

CHAPITRE 2.5 INCIDENTS OU ACCIDENTS

ARTICLE 2.5.1. DÉCLARATION ET RAPPORT

L'exploitant est tenu à déclarer dans les meilleurs délais à l'inspection des installations classées les accidents ou incidents survenus du fait du fonctionnement de son installation qui sont de nature à porter atteinte aux intérêts mentionnés à l'article L.511-1 du code de l'environnement.

Un rapport d'accident ou, sur demande de l'inspection des installations classées, un rapport d'incident est transmis par l'exploitant à l'inspection des installations classées. Il précise notamment les circonstances et les causes de l'accident ou de l'incident, les effets sur les personnes et l'environnement, les mesures prises ou envisagées pour éviter un accident ou un incident similaire et pour en pallier les effets à moyen ou long terme.

Ce rapport est transmis sous 15 jours à l'inspection des installations classées.

CHAPITRE 2.6 RÉCAPITULATIF DES DOCUMENTS TENUS À LA DISPOSITION DE L'INSPECTION

L'exploitant doit établir et tenir à jour un dossier comportant les documents suivants :

- le dossier de demande d'autorisation,
- les plans tenus à jour,
- les arrêtés préfectoraux relatifs aux installations soumises à autorisation, pris en application de la législation relative aux installations classées pour la protection de l'environnement,
- tous les documents, enregistrements, résultats de vérification et registres répertoriés dans le présent arrêté ; ces documents peuvent être informatisés, mais dans ce cas des dispositions doivent être prises pour la sauvegarde des données,
- tous les éléments d'appréciation permettant de justifier la conformité ou la non conformité des installations aux dispositions du présent arrêté, des arrêtés complémentaires et des réglementations « installations classées » autres en vigueur.

Ce dossier doit être tenu à la disposition de l'inspection des installations classées sur le site. Les éléments du dossier qui ne correspondent plus à l'état actuel de l'établissement, tels que les rapports de vérification annuels des années antérieures sont conservés 5 années au minimum.

CHAPITRE 2.7 RÉCAPITULATIF DES DOCUMENTS À TRANSMETTRE À L'INSPECTION OU AU PRÉFET

L'exploitant doit tenir à disposition de l'inspection les documents suivants :

Articles	Contrôles à effectuer et transmettre	Périodicité de la transmission
2.9	Récolement des prescriptions	Délai d'un an à compter de la notification du présent arrêté
9.2.5.1	Niveaux sonores	Six mois après l'autorisation puis tous

Articles	Contrôles à effectuer et transmettre	Périodicité de la transmission
		les 10 ans
9.3.2	Résultats de l'auto surveillance	mensuels

L'exploitant doit transmettre à l'inspection des installations classées les documents suivants :

Articles	Documents à transmettre	Périodicités / échéances
1.6.3	Attestation de constitution de garanties financières	3 mois avant la fin de la période (ou tous les 5 ans), ou avant 6 mois suivant une augmentation de plus de 15% de la TP01
1.7.1	Information	En cas de modification des installations ou de l'environnement de l'établissement
1.7.6	Notification de mise à l'arrêt définitif	3 mois avant la date de cessation d'activité
2.5.1	Déclaration et rapport	Sans délai en cas d'accident ou d'incident
7.2.4	Etude de dangers	30 mars 2016
9.4.1	Bilans et rapports annuels Déclaration annuelle des émissions	Annuel Annuelle

CHAPITRE 2.8 CONTRÔLES, MESURES ET ANALYSES RÉALISÉES À LA DEMANDE DE L'INSPECTION DES INSTALLATIONS CLASSÉES

Sans préjudice des dispositions prévues au présent arrêté, l'inspection des installations classées peut, à tout moment, faire réaliser des prélèvements et des analyses d'effluents liquides ou gazeux, de déchets ou de sol et de faire réaliser des mesures de niveaux sonores. Les frais de prélèvement, de mesure et d'analyse sont à la charge de l'exploitant.

CHAPITRE 2.9 RÉCOLEMENTS DES PRESCRIPTIONS

Sous un an à compter de la notification du présent arrêté, l'exploitant procède à un récolement des prescriptions réglementant ses installations. Il doit conduire pour chaque prescription réglementaire, à vérifier sa compatibilité avec les caractéristiques constructives des installations et les procédures opérationnelles existantes.

Le bilan, accompagné, le cas échéant, d'un échéancier de résorption des écarts, est transmis à l'inspection des Installations Classées.

L'exploitant met ensuite en place une organisation appropriée permettant de s'assurer en permanence du respect des dispositions de son arrêté d'autorisation.

TITRE 3 PRÉVENTION DE LA POLLUTION ATMOSPHÉRIQUE

CHAPITRE 3.1 CONCEPTION DES INSTALLATIONS

ARTICLE 3.1.1. DISPOSITIONS GÉNÉRALES

L'exploitant prend toutes les dispositions nécessaires dans la conception, l'exploitation et l'entretien des installations de manière à limiter les émissions à l'atmosphère, y compris diffuses, notamment par la mise en œuvre de technologies propres, le développement de techniques de valorisation, la collecte sélective et le traitement des effluents en fonction de leurs caractéristiques et la réduction des quantités rejetées en optimisant notamment l'efficacité énergétique.

Les installations de traitement devront être conçues, exploitées et entretenues de manière à réduire à leur minimum les durées d'indisponibilité pendant lesquelles elles ne pourront assurer pleinement leur fonction.

L'exploitant prend les dispositions nécessaires pour quantifier et limiter les émissions de COV de ses installations en considérant les meilleures techniques disponibles à un coût économiquement acceptable et en tenant compte de la qualité, de la vocation et de l'utilisation des milieux environnants.

L'exploitant tient à la disposition de l'inspection des installations classées un dossier contenant les schémas de circulation des liquides inflammables dans l'installation, la liste des équipements inventoriés et ceux faisant l'objet d'une quantification des flux de COV, les résultats des campagnes de mesures et le compte rendu des éventuelles actions de réduction des émissions réalisées.

Le brûlage à l'air libre est interdit à l'exclusion des essais incendie. Dans ce cas, les produits brûlés sont identifiés en qualité et quantité.

ARTICLE 3.1.2. POLLUTIONS ACCIDENTELLES

Les dispositions appropriées sont prises pour réduire la probabilité des émissions accidentelles et pour que les rejets correspondants ne présentent pas de dangers pour la santé et la sécurité publique. La conception et l'emplacement des dispositifs de sécurité destinés à protéger les appareillages contre une surpression interne devraient être tels que cet objectif soit satisfait, sans pour cela diminuer leur efficacité ou leur fiabilité.

ARTICLE 3.1.3. ODEURS

Les dispositions nécessaires sont prises pour que l'établissement ne soit pas à l'origine de gaz odorants, susceptibles d'incommoder le voisinage, de nuire à la santé ou à la sécurité publique.

Les dispositions nécessaires sont prises pour limiter les odeurs provenant du traitement des effluents

L'inspection des installations classées peut demander la réalisation d'une campagne d'évaluation de l'impact olfactif de l'installation afin de permettre une meilleure prévention des nuisances.

ARTICLE 3.1.4. VOIES DE CIRCULATION

Sans préjudice des règlements d'urbanisme, l'exploitant doit prendre les dispositions nécessaires pour prévenir les envols de poussières et de matières diverses :

- les voies de circulation et aires de stationnement des véhicules sont aménagées (formes de pente, revêtement, etc.), et convenablement nettoyées,
- Les véhicules sortant de l'installation n'entraînent pas de dépôt de poussière ou de boue sur les voies de circulation. Pour cela des dispositions telles que le lavage des roues des véhicules doivent être prévues en cas de besoin,
- les surfaces où cela est possible sont engazonnées,
- des écrans de végétation sont mis en place le cas échéant.

Des dispositions équivalentes peuvent être prises en lieu et place de celles-ci.

CHAPITRE 3.2 CONDITIONS DE REJET

ARTICLE 3.2.1. DISPOSITIONS GÉNÉRALES

Les incidents ayant entraîné le fonctionnement d'une alarme et/ou l'arrêt des installations ainsi que les causes de ces incidents et les remèdes apportés sont également consignés dans un registre.

ARTICLE 3.2.2. EMISSIONS DE COMPOSÉS ORGANIQUES VOLATILS (COV) ET D'H₂S

L'exploitant réalise un inventaire des sources d'émission en COV canalisés et diffus. La liste des sources d'émission est actualisée annuellement et tenue à disposition de l'inspection des installations classées.

Pour les réservoirs de stockage, l'inventaire contient également les informations suivantes : volume, produit stocké, équipement éventuel (par exemple toit flottant ou écran flottant) et des informations sur le raccordement éventuel à un dispositif de réduction des émissions.

ARTICLE 3.2.3. BACS DE STOCKAGE D'HYDROCARBURES

Article 3.2.3.1. Les bacs de stockage de pétrole brut munis de toits flottants externes sont équipés d'un joint primaire pour combler l'espace annulaire situé entre la paroi du réservoir et la périphérie extérieure du toit flottant, et d'un joint secondaire fixé sur le joint primaire. Les joints doivent être conçus de manière à permettre une retenue globale des vapeurs de 95 p. 100 ou plus, par rapport à un réservoir à toit fixe comparable sans dispositif de retenue des vapeurs (c'est-à-dire un réservoir à toit fixe muni uniquement d'une soupape de vide et de pression).

Article 3.2.3.2. Les parois et le toit externes des bacs sont recouverts d'une peinture d'un coefficient de chaleur rayonnée totale de 70 p. 100 ou plus.

ARTICLE 3.2.4. BILAN DES FLUX DES REJETS DE COV

L'exploitant communique annuellement à l'Inspection des installations classées sous forme de tableau récapitulatif un bilan des flux des rejets de COV canalisés et diffus de ses installations.

TITRE 4 PROTECTION DES RESSOURCES EN EAUX ET DES MILIEUX AQUATIQUES

CHAPITRE 4.1 PRÉLÈVEMENTS ET CONSOMMATIONS D'EAU

ARTICLE 4.1.1. ORIGINE DES APPROVISIONNEMENTS EN EAU

L'approvisionnement du dépôt est assuré par :

- le réseau d'eau industrielle de la CUB,
- le réseau d'eau potable de la CUB.

Les prélèvements d'eau dans le milieu qui ne s'avèrent pas liés à la lutte contre un incendie ou aux exercices de secours, sont autorisés dans les quantités suivantes :

Origine de la ressource	Nom de la masse d'eau ou de la commune du réseau	Prélèvement maximal annuel (m3)	Débit maximal (m3)	
			Horaire	Journalier
Eau industrielle	CUB	2000		
Réseau public	CUB	100		

Les installations de prélèvement d'eau sont munies d'un dispositif de mesure totalisateur.

Les dispositifs de mesure sont relevés mensuellement. Ces résultats sont portés trimestriellement sur un registre éventuellement informatisé.

ARTICLE 4.1.2. PROTECTION DES RÉSEAUX D'EAU POTABLE ET DES MILIEUX DE PRÉLÈVEMENT

Article 4.1.2.1. Réseau d'alimentation en eau potable

Un système de disconnexion est installé sur l'arrivée des lignes afin d'éviter des retours de substances dans les réseaux d'adduction d'eau publique.

Le dépôt est alimenté en eau par le réseau d'eau potable de la CUB pour les besoins domestiques et sanitaires indépendant des autres réseaux d'eau.

Ce réseau est identifié et différencié des autres réseaux avec des moyens appropriés.

CHAPITRE 4.2 COLLECTE DES EFFLUENTS LIQUIDES

ARTICLE 4.2.1. DISPOSITIONS GÉNÉRALES

Tous les effluents aqueux sont canalisés. Tout rejet d'effluent liquide non prévu à l'article 4.3.1 ou non conforme à ses dispositions est interdit.

A l'exception des cas accidentels où la sécurité des personnes ou des installations serait compromise, il est interdit d'établir des liaisons directes entre les réseaux de collecte des effluents devant subir un traitement ou être détruits et le milieu récepteur.

ARTICLE 4.2.2. PLAN DES RÉSEAUX

Un schéma de tous les réseaux et un plan des égouts sont établis par l'exploitant, régulièrement mis à jour, notamment après chaque modification notable, et datés. Ils sont tenus à la disposition de l'inspection des installations classées ainsi que des services d'incendie et de secours.

Le plan des réseaux d'alimentation et de collecte doit notamment faire apparaître :

- l'origine et la distribution de l'eau d'alimentation,
- les dispositifs de protection de l'alimentation (bac de disconnexion, implantation des disconnecteurs ou tout autre dispositif permettant un isolement avec la distribution alimentaire, ...),
- les secteurs collectés et les réseaux associés,
- les ouvrages de toutes sortes (vannes, compteurs...),
- les ouvrages d'épuration interne avec leurs points de contrôle et les points de rejet de toute nature (interne ou au milieu).

ARTICLE 4.2.3. ENTRETIEN ET SURVEILLANCE

Les réseaux de collecte des effluents sont conçus et aménagés de manière à être curables, étanches et résister dans le temps aux actions physiques et chimiques des effluents ou produits susceptibles d'y transiter.

L'exploitant s'assure par des contrôles appropriés et préventifs de leur bon état et de leur étanchéité.

Les différentes canalisations accessibles sont repérées conformément aux règles en vigueur.

Les canalisations de transport de liquides inflammables à l'intérieur de l'établissement sont aériennes.

ARTICLE 4.2.4. PROTECTION DES RÉSEAUX INTERNES À L'ÉTABLISSEMENT

Article 4.2.4.1. Protection contre des risques spécifiques

Les collecteurs véhiculant des eaux polluées par des liquides inflammables ou susceptibles de l'être, sont équipés d'une protection efficace contre le danger de propagation de flammes.

Par les réseaux d'assainissement de l'établissement ne transite aucun effluent issu d'un réseau collectif externe ou d'un autre site industriel excepté sur la servitude existante.

En mode dégradé du fonctionnement du système de traitement des effluents et dans le cadre de l'aide mutuelle les effluents issus de l'établissement peuvent être envoyés vers le site de SPBA après ouverture du système d'isolement.

Article 4.2.4.2. Isolement avec les milieux

Un système doit permettre l'isolement des réseaux d'assainissement de l'établissement par rapport à l'extérieur. Ces dispositifs sont maintenus en état de marche, signalés et actionnables en toute circonstance localement et/ou à partir d'un poste de commande. Leur entretien préventif et leur mise en fonctionnement sont définis par consigne.

CHAPITRE 4.3 TYPES D'EFFLUENTS, LEURS OUVRAGES D'ÉPURATION ET LEURS CARACTÉRISTIQUES DE REJET AU MILIEU

ARTICLE 4.3.1. IDENTIFICATION DES EFFLUENTS

L'exploitant est en mesure de distinguer les différentes catégories d'effluents suivants :

- les eaux polluées ou susceptibles d'être polluées,
- les eaux domestiques raccordées au bassin de décantation après passage dans une fosse septique.

ARTICLE 4.3.2. COLLECTE DES EFFLUENTS

Les effluents pollués ne contiennent pas de substances de nature à gêner le bon fonctionnement des ouvrages de traitement.

La dilution des effluents est interdite. En aucun cas elle ne doit constituer un moyen de respecter les valeurs seuils de rejets fixées par le présent arrêté. Il est interdit d'abaisser les concentrations en substances polluantes des rejets par simples dilutions autres que celles résultant du rassemblement des effluents normaux de l'établissement ou celles nécessaires à la bonne marche des installations de traitement.

Les rejets directs ou indirects d'effluents dans la (les) nappe(s) d'eaux souterraines ou vers les milieux de surface non visés par le présent arrêté sont interdits.

ARTICLE 4.3.3. GESTION DES OUVRAGES : CONCEPTION, DYSFONCTIONNEMENT

La conception et la performance des installations de traitement (ou de pré-traitement) des effluents aqueux permettent de respecter les valeurs limites imposées au rejet par le présent arrêté. Elles sont entretenues, exploitées et surveillées de manière à réduire au minimum les durées d'indisponibilité ou à faire face aux variations des caractéristiques des effluents bruts (débit, température, composition...) y compris à l'occasion du démarrage ou d'arrêt des installations.

Si une indisponibilité ou un dysfonctionnement des installations de traitement est susceptible de conduire à un dépassement des valeurs limites imposées, l'exploitant prend les dispositions nécessaires pour réduire la pollution émise soit en réduisant ou en arrêtant les installations concernées, soit en confinant l'effluent à traiter.

ARTICLE 4.3.4. ENTRETIEN ET CONDUITE DES INSTALLATIONS DE TRAITEMENT

La conduite des installations est confiée à un personnel compétent et formé.

Les consignes d'exploitation des installations comportent explicitement les contrôles à effectuer, en marche normale et à la suite d'un arrêt pour travaux de modification ou d'entretien, de façon à permettre en toute circonstance le respect des dispositions du présent arrêté.

Les principaux paramètres permettant de s'assurer de la bonne marche des installations de traitement des eaux polluées sont mesurés périodiquement et portés sur un registre tenu à la disposition de l'inspection des installations classées.

Un registre est tenu sur lequel sont notés les incidents de fonctionnement des dispositifs de collecte, de traitement, de recyclage ou de rejet des eaux, les dispositions prises pour y remédier et les résultats des mesures et contrôles de la qualité des rejets auxquels il a été procédé. Ce registre est tenu à la disposition de l'inspection des installations classées.

L'exploitant assure la traçabilité des événements (mise en service, opérations de contrôle, défaillance, réparation, etc.) et calcule périodiquement le taux d'indisponibilité de l'installation de traitement ou équipement de l'installation de traitement.

ARTICLE 4.3.5. LOCALISATION DES POINTS DE REJET

Les réseaux de collecte des effluents générés par l'établissement aboutissent aux points de rejet qui présentent) les caractéristiques suivantes :

Article 4.3.5.1. Rejets dans le milieu naturel

Point de rejet vers le milieu récepteur codifié par le présent arrêté	N° 1
Coordonnées PK et coordonnées Lambert	X : 370 868.02, Y : 305 186.34.
Coordonnées (Lambert II étendu)	
Nature des effluents	Eaux industrielles
Débit maximal journalier (m ³ /j)	2400
Débit maximum horaire (m ³ /h)	100
Exutoire du rejet	:rejet dans la Garonne par tuyauterie immergée
Traitement avant rejet	Décanteur -déshuileur.
Milieu naturel récepteur ou Station de traitement collective	Rejet en Garonne
Conditions de raccordement	A détailler : [autorisation,...] *
Autres dispositions	

ARTICLE 4.3.6. CONCEPTION, AMÉNAGEMENT ET ÉQUIPEMENT DES OUVRAGES DE REJET

Article 4.3.6.1. Conception

Les dispositifs de rejet des effluents liquides sont aménagés de manière à :

- réduire autant que possible la perturbation apportée au milieu récepteur, aux abords du point de rejet, en fonction de l'utilisation de l'eau à proximité immédiate et à l'aval de celui-ci,
- ne pas gêner la navigation (le cas échéant).

Ils doivent, en outre, permettre une bonne diffusion des effluents dans le milieu récepteur.

En cas d'occupation du domaine public, une convention sera passée avec le service compétent.

Article 4.3.6.2. Aménagement

4.3.6.2.1 Aménagement des points de prélèvements

L'ouvrage de rejet d'effluents liquides est prévu un point de prélèvement d'échantillons et des points de mesure (débit, température, concentration en polluant, ...).

Ces points sont aménagés de manière à être aisément accessibles et permettre des interventions en toute sécurité. Toutes les dispositions doivent également être prises pour faciliter les interventions d'organismes extérieurs à la demande de l'inspection des installations classées.

Les agents des services publics, notamment ceux chargés de la Police des eaux, doivent avoir libre accès aux dispositifs de prélèvement qui équipent les ouvrages de rejet vers le milieu récepteur.

4.3.6.2.2 Section de mesure

- Ces points sont implantés dans une section dont les caractéristiques (rectitude de la conduite à l'amont, qualité des parois, régime d'écoulement) permettent de réaliser des mesures représentatives de manière à ce que la vitesse n'y soit pas sensiblement ralentie par des seuils ou obstacles situés à l'aval et que l'effluent soit suffisamment homogène.

Article 4.3.6.3. Equipements

- Les systèmes permettant le prélèvement continu sont proportionnels au débit sur une durée de 24 h.

ARTICLE 4.3.7. CARACTÉRISTIQUES GÉNÉRALES DE L'ENSEMBLE DES REJETS

Les effluents rejetés doivent être exempts :

- de matières flottantes,
- de produits susceptibles de dégager, en égout ou dans le milieu naturel, directement ou indirectement, des gaz ou vapeurs toxiques, inflammables ou odorantes,
- de tout produit susceptible de nuire à la conservation des ouvrages, ainsi que des matières déposables ou précipitables qui, directement ou indirectement, sont susceptibles d'entraver le bon fonctionnement des ouvrages.

Les effluents doivent également respecter les caractéristiques suivantes :

- Température : <30°C
- pH : compris entre 5,5 et 8,5
- Couleur : modification de la coloration du milieu récepteur mesurée en un point représentatif de la zone de mélange inférieure à 100 mg Pt/l

ARTICLE 4.3.8. GESTION DES EAUX POLLUÉES ET DES EAUX RÉSIDUAIRES INTERNES À L'ÉTABLISSEMENT

Les réseaux de collecte sont conçus pour évacuer séparément chacune des diverses catégories d'eaux polluées issues des activités ou sortant des ouvrages d'épuration interne vers les traitements appropriés avant d'être évacuées vers le milieu récepteur autorisé à les recevoir.

ARTICLE 4.3.9. VALEURS LIMITES D'ÉMISSION DES EAUX RÉSIDUAIRES AVANT REJET DANS LE MILIEU NATUREL

L'exploitant est tenu de ne pas dépasser, avant rejet des eaux résiduaires dans le milieu récepteur considéré, les valeurs limites en concentration et flux ci-dessous définies.

Article 4.3.9.1. Rejets dans le milieu naturel

Référence du rejet vers le milieu récepteur : n° 1

Période de référence	Jour		Mois
	Concentration moyenne (mg/l)	Concentration moyenne (mg/l)	Flux (kg/j) ou flux spécifique
Matières en suspension totales (MEST)	35	30	29
Hydrocarbures totaux	10	10	9,6
DCO	125	120	115
DBO5	30	30	29

ARTICLE 4.3.10. EAUX PLUVIALES SUSCEPTIBLES D'ÊTRE POLLUÉES

Les eaux pluviales polluées ou susceptibles d'être polluées sont collectées et traitées dans les installations traitement des eaux industrielles (décanteur-deshuileur).

TITRE 5 DÉCHETS

CHAPITRE 5.1 PRINCIPES DE GESTION

ARTICLE 5.1.1. LIMITATION DE LA PRODUCTION DE DÉCHETS

L'exploitant prend toutes les dispositions nécessaires dans la conception, l'aménagement, et l'exploitation de ses installations pour assurer une bonne gestion des déchets de son entreprise et en limiter la production.

ARTICLE 5.1.2. SÉPARATION DES DÉCHETS

L'exploitant effectue à l'intérieur de son établissement la séparation des déchets (dangereux ou non) de façon à faciliter leur traitement ou leur élimination dans des filières spécifiques.

Les déchets dangereux sont définis par l'article R 541-8 du code de l'environnement

Les déchets d'emballage visés par les articles R 543-66 à R 543-72 du code de l'environnement sont valorisés par réemploi, recyclage ou toute autre action visant à obtenir des déchets valorisables ou de l'énergie.

Les huiles usagées doivent être éliminées conformément aux articles R 543-3 à R 543-15 et R 543-40 du code de l'environnement portant réglementation de la récupération des huiles usagées et ses textes d'application (arrêté ministériel du 28 janvier 1999). Elles sont stockées dans des réservoirs étanches et dans des conditions de séparation satisfaisantes, évitant notamment les mélanges avec de l'eau ou tout autre déchet non huileux ou contaminé par des PCB.

Les piles et accumulateurs usagés doivent être éliminés conformément aux dispositions de l'article R543-131 du code de l'environnement relatif à la mise sur le marché des piles et accumulateurs et à leur élimination.

Les déchets d'équipements électriques et électroniques sont enlevés et traités selon les dispositions des articles R 543-196 à R 543-201 du code de l'environnement.

ARTICLE 5.1.3. CONCEPTION ET EXPLOITATION DES INSTALLATIONS D'ENTREPOSAGE INTERNES DES DÉCHETS

Les déchets et résidus produits, entreposés dans l'établissement, avant leur traitement ou leur élimination, doivent l'être dans des conditions ne présentant pas de risques de pollution (prévention d'un lessivage par des eaux météoriques, d'une pollution des eaux superficielles et souterraines, des envols et des odeurs) pour les populations avoisinantes et l'environnement.

En particulier, les aires d'entreposage de déchets susceptibles de contenir des produits polluants sont réalisées sur des aires étanches et aménagées pour la récupération des éventuels liquides épandus et des eaux météoriques souillées.

La quantité de déchets entreposés sur le site ne doit pas dépasser 5000 kg sauf opération exceptionnelle.

ARTICLE 5.1.4. DÉCHETS TRAITÉS OU ÉLIMINÉS À L'EXTÉRIEUR DE L'ÉTABLISSEMENT

L'exploitant élimine ou fait éliminer les déchets produits dans des conditions propres à garantir les intérêts visés à l'article L 511-1 du code de l'environnement. Il s'assure que les installations utilisées pour cette élimination sont régulièrement autorisées à cet effet.

ARTICLE 5.1.5. DÉCHETS TRAITÉS OU ÉLIMINÉS À L'INTÉRIEUR DE L'ÉTABLISSEMENT

Toute élimination de déchets dans l'enceinte de l'établissement (incinération à l'air libre, mise en dépôt à titre définitif) est interdite.

ARTICLE 5.1.6. TRANSPORT

Chaque lot de déchets dangereux expédié vers l'extérieur doit être accompagné du bordereau de suivi établi en application de l'arrêté ministériel du 29 juillet 2005 relatif au bordereau de suivi des déchets dangereux mentionné à l'article 541-45 du code de l'environnement.

Les opérations de transport de déchets doivent respecter les dispositions des articles R 541-50 à R 541-64 et R 541-79 du code de l'environnement relatif au transport par route au négoce et au courtage de déchets. La liste mise à jour des transporteurs utilisés par l'exploitant, est tenue à la disposition de l'inspection des installations classées.

L'importation ou l'exportation de déchets ne peut être réalisée qu'après accord des autorités compétentes en application du règlement (CE) n° 1013/2006 du Parlement européen et du Conseil du 14 juin 2006 concernant les transferts de déchets.

ARTICLE 5.1.7. DÉCHETS PRODUITS PAR L'ÉTABLISSEMENT

Les principaux déchets générés par le fonctionnement normal des installations sont limités aux quantités suivantes :

Type de déchets	Codes des déchets	Nature des déchets	Tonnages annuels	
			Production totale (tonnes)	dont pouvant être traité à l'intérieur de l'établissement
Déchets non dangereux	15.01.02	Déchet d'emballage plastique	1	0
	15.01.01	Papier carton	1	0
	20 01 08	Ordures ménagères	2	0
	17.04.05	ferraille	1	0
	15.01.03	palettes	1	0
Déchets dangereux	16.07.08	Déchets contenant des hydrocarbures	10	0
	15.02.02	Solides imprégnés	1	0
	13.05.02	Liquide Huileux/Pâteux	1	0

ARTICLE 5.1.8. EMBALLAGES INDUSTRIELS

Les déchets d'emballages industriels doivent être éliminés dans les conditions des articles R 543-66 à R 543-72 et R 543-74 du code de l'environnement portant application des articles L 541-1 et suivants du code de l'environnement relatifs à l'élimination des déchets et à la récupération des matériaux et relatif, notamment, aux déchets d'emballage dont les détenteurs ne sont pas des ménages (J.O. du 21 juillet 1994).

TITRE 6 PRÉVENTION DES NUISANCES SONORES ET DES VIBRATIONS

CHAPITRE 6.1 DISPOSITIONS GÉNÉRALES

ARTICLE 6.1.1. AMÉNAGEMENTS

L'installation est construite, équipée et exploitée de façon que son fonctionnement ne puisse être à l'origine de bruits transmis par voie aérienne ou solidienne, de vibrations mécaniques susceptibles de compromettre la santé ou la sécurité du voisinage ou de constituer une nuisance pour celle-ci.

Les prescriptions de l'arrêté ministériel du 23 janvier 1997 relatif à la limitation des bruits émis dans l'environnement par les installations relevant du livre V – titre I du Code de l'Environnement, ainsi que les règles techniques annexées à la circulaire du 23 juillet 1986 relative aux vibrations mécaniques émises dans l'environnement par les installations classées sont applicables.

ARTICLE 6.1.2. VÉHICULES ET ENGIN

Les véhicules de transport, les matériels de manutention et les engins de chantier utilisés à l'intérieur de l'établissement, et susceptibles de constituer une gêne pour le voisinage, sont conformes aux dispositions des articles R 571-1 à R 571-24 du code de l'environnement.

ARTICLE 6.1.3. APPAREILS DE COMMUNICATION

L'usage de tout appareil de communication par voie acoustique (sirènes, avertisseurs, haut-parleurs...) gênant pour le voisinage est interdit sauf si leur emploi est exceptionnel et réservé à la prévention ou au signalement d'incidents graves ou d'accidents.

CHAPITRE 6.2 NIVEAUX ACOUSTIQUES

ARTICLE 6.2.1. VALEURS LIMITES D'ÉMERGENCE

Niveau de bruit ambiant existant dans les zones à émergence réglementée (incluant le bruit de l'établissement)	Émergence admissible pour la période allant de 7h à 22h, sauf dimanches et jours fériés	Émergence admissible pour la période allant de 22h à 7h, ainsi que les dimanches et jours fériés
Supérieur à 35 dB(A) et inférieur ou égal à 45 dB(A)	6dB(A)	4dB(A)

Ou

Supérieur à 45 dB(A)	5 dB(A)	3 dB(A)
----------------------	---------	---------

ARTICLE 6.2.2. NIVEAUX LIMITES DE BRUIT

Article 6.2.2.1. Installations nouvelles

Les niveaux limites de bruit ne doivent pas dépasser en limite de propriété de l'établissement les valeurs suivantes pour les différentes périodes de la journée :

PERIODES	PERIODE DE JOUR Allant de 7h à 22h, (sauf dimanches et jours fériés)	PERIODE DE NUIT Allant de 22h à 7h, (ainsi que dimanches et jours fériés)
Niveau sonore limite admissible	50 dB(A)	45 dB(A)

Les émissions sonores dues aux activités des installations ne doivent pas engendrer une émergence supérieure aux valeurs admissibles fixées dans le tableau figurant à l'article 6.2.1, dans les zones à émergence réglementée.

Article 6.2.2. Installations existantes

Au-delà d'une distance de 10 mètres des limites de propriétés, les émissions sonores dues aux activités des installations ne doivent pas engendrer une émergence supérieure aux valeurs admissibles fixées dans le tableau ci-dessus, dans les zones à émergence réglementée.

CHAPITRE 6.3 VIBRATIONS

En cas d'émissions de vibrations mécaniques gênantes pour le voisinage ainsi que pour la sécurité des biens ou des personnes, les points de contrôle, les valeurs des niveaux limites admissibles ainsi que la mesure des niveaux vibratoires émis seront déterminés suivant les spécifications des règles techniques annexées à la circulaire ministérielle n° 23 du 23 juillet 1986 relative aux vibrations mécaniques émises dans l'environnement par les installations classées.

TITRE 7 PRÉVENTION DES RISQUES TECHNOLOGIQUES

CHAPITRE 7.1 CARACTÉRISATION DES RISQUES

ARTICLE 7.1.1. INVENTAIRE DES SUBSTANCES OU PRÉPARATIONS DANGEREUSES PRÉSENTES DANS L'ÉTABLISSEMENT

L'inventaire et l'état des stocks des substances ou préparations dangereuses susceptibles d'être présentes dans l'établissement (nature, état physique, quantité, emplacement) en tenant compte des phrases de risques codifiées par la réglementation en vigueur est constamment tenu à jour. Pour les établissements relevant de l'arrêté du 10 mai 2000, le résultat de ce recensement est communiqué à Monsieur le Préfet tous les 3 ans.

Cet inventaire est tenu à la disposition permanente des services de secours.

ARTICLE 7.1.2. ZONAGES INTERNES À L'ÉTABLISSEMENT

L'exploitant identifie les zones de l'établissement susceptibles d'être à l'origine d'incendie, d'émanations toxiques ou d'explosion de par la présence de substances ou préparations dangereuses stockées ou utilisées ou d'atmosphères nocives ou explosibles pouvant survenir soit de façon permanente ou semi-permanente.

Ces zones sont matérialisées par des moyens appropriés et reportées sur un plan systématiquement tenu à jour.

La nature exacte du risque et les consignes à observer sont indiquées à l'entrée de ces zones et en tant que de besoin rappelées à l'intérieur de celles-ci. Ces consignes sont incluses dans les plans de secours s'ils existent.

ARTICLE 7.1.3. INFORMATION PRÉVENTIVE SUR LES EFFETS DOMINO EXTERNES

L'exploitant tient les exploitants d'installations classées voisines informés des risques d'accident majeurs identifiés dans l'étude de dangers dès lors que les conséquences de ces accidents majeurs sont susceptibles d'affecter les dites installations.

Il transmet copie de cette information au Préfet et à l'inspection des installations classées. Il procède de la sorte lors de chacune des révisions de l'étude des dangers ou des mises à jours relatives à la définition des périmètres ou à la nature des risques.

CHAPITRE 7.2 INFRASTRUCTURES ET INSTALLATIONS

ARTICLE 7.2.1. ACCÈS ET CIRCULATION DANS L'ÉTABLISSEMENT

L'exploitant fixe les règles de circulation et de stationnement, applicables à l'intérieur de l'établissement. Les règles sont portées à la connaissance des intéressés par une signalisation adaptée et une information appropriée.

Les voies de circulation et d'accès sont notamment délimitées, maintenues en constant état de propreté et dégagées de tout objet susceptible de gêner le passage. Ces voies sont aménagées pour que les engins des services d'incendie et de secours puissent évoluer sans difficulté.

L'établissement est efficacement clôturé sur la totalité de sa périphérie.

Au moins deux accès de secours éloignés l'un de l'autre, et, le plus judicieusement placés pour éviter d'être exposés aux effets d'un phénomène dangereux, sont en permanence maintenus accessibles de l'extérieur du site pour les moyens d'intervention.

Article 7.2.1.1. Gardiennage et contrôle des accès

Aucune personne étrangère à l'établissement ne doit avoir libre accès aux installations.

L'exploitant prend les dispositions nécessaires au contrôle des accès, ainsi qu'à la connaissance permanente des personnes présentes dans l'établissement.

Un gardiennage est assuré en permanence.

Article 7.2.1.2. Caractéristiques minimales des voies aménagées pour les engins des services d'incendie et de secours

Les voies répondent aux caractéristiques établies en annexe VI du présent arrêté.

ARTICLE 7.2.2. BÂTIMENTS ET LOCAUX

La salle de contrôle et les locaux dans lesquels sont présents des personnels devant jouer un rôle dans la prévention des accidents en cas de dysfonctionnement de l'installation, sont implantés et protégés vis à vis des risques toxiques, d'incendie et d'explosion.

Dans les bâtiments de stockage ou d'utilisation de produits susceptibles en cas d'accident de générer des dangers pour les intérêts visés à l'article L.511-1 du code de l'environnement, toutes les parois sont de propriété REI120.

Les sols des aires et locaux de stockage sont incombustibles (classe A1).

ARTICLE 7.2.3. INSTALLATIONS ÉLECTRIQUES – MISE À LA TERRE

Les installations électriques et les mises à la terre sont conçues, réalisées et entretenues conformément aux normes en vigueur.

Une vérification de l'ensemble de l'installation électrique est effectuée au minimum une fois par an par un organisme compétent qui mentionne très explicitement les défauts relevés dans son rapport. L'exploitant conserve une trace écrite des éventuelles mesures correctives prises et tient ces documents à disposition de l'inspection des installations classées et de l'organisme chargé d'effectuer les contrôles.

D'une façon générale les équipements métalliques fixes (cuves, réservoirs, canalisations, etc.) doivent être mis à la terre conformément aux règlements et normes applicables. La mise à la terre est effectuée suivant les règles de l'art et distincte de celle des installations de protection contre la foudre.

Dans le cas d'un éclairage artificiel, seul l'éclairage électrique est autorisé.

Si l'éclairage met en œuvre des lampes à vapeur de sodium ou de mercure, l'exploitant prend toute disposition pour qu'en cas d'éclatement de l'ampoule, tous les éléments soient confinés dans l'appareil.

Les appareils d'éclairage électrique ne sont pas situés en des points susceptibles d'être heurtés en cours d'exploitation ou sont protégés contre les chocs.

Ils sont en toute circonstance éloignés des matières entreposées pour éviter leur échauffement.

Article 7.2.3.1. Zones susceptibles d'être à l'origine d'une explosion

Les dispositions de l'article 2 de l'arrêté ministériel du 31 mars 1980, portant réglementation des installations électriques des établissements réglementés au titre de la législation sur les installations classées et susceptibles de présenter des risques d'explosion, sont applicables à l'ensemble des zones de risque d'atmosphère explosive de l'établissement. Le plan des zones à risques d'explosion est porté à la connaissance de l'organisme chargé de la vérification des installations électriques.

Les masses métalliques contenant et/ou véhiculant des produits inflammables et explosibles susceptibles d'engendrer des charges électrostatiques sont mises à la terre et reliées par des liaisons équipotentielles.

Article 7.2.3.2.

L'exploitant définit sous sa responsabilité les zones dangereuses en fonction de la fréquence et de la durée d'une atmosphère explosive :

- zone où une atmosphère explosive est présente en permanence, pendant de longues périodes ou fréquemment,
- zone où une atmosphère explosive est susceptible de se présenter occasionnellement en fonctionnement normal,
- zone où une atmosphère explosive n'est pas susceptible de se présenter en fonctionnement normal ou, si elle se présente néanmoins, elle n'est que de courte durée.

Ces zones figurent sur un plan tenu à disposition de l'inspection des installations classées.

Dans les zones ainsi définies, les installations électriques doivent être réduites à ce qui est strictement nécessaire aux besoins de l'exploitation, tout autre appareil, machine ou matériel étant placé en dehors d'elles.

Les canalisations situées dans ces zones ne devront pas être une cause possible d'inflammation des atmosphères explosives éventuelles ; elles seront convenablement protégées contre les chocs, contre la propagation des flammes et contre l'action des produits qui sont utilisés ou fabriqués dans les zones en cause.

En outre, les canalisations dont la détérioration peut avoir des conséquences sur la sécurité générale de l'établissement feront l'objet d'une protection particulière, définie par l'exploitant, contre les risques provenant de ces zones.

Afin d'assurer la prévention des explosions et la protection contre celles-ci, l'exploitant prend les mesures techniques et organisationnelles appropriées au type d'exploitation sur la base des principes de prévention suivants et dans l'ordre de priorité suivant :

- empêcher la formation d'atmosphères explosives,
- si la nature de l'activité ne permet pas d'empêcher la formation d'atmosphères explosives, éviter l'inflammation d'atmosphères explosives,
- atténuer les effets d'une explosion.

L'exploitant appliquera ces principes en procédant à l'évaluation des risques spécifiques créés ou susceptibles d'être créés par des atmosphères explosives, qui tient compte au moins :

- de la probabilité que des atmosphères explosives puissent se présenter et persister,
- de la probabilité que des sources d'inflammation, y compris des décharges électrostatiques, puissent se présenter et devenir actives et effectives,
- des installations, des substances utilisées, des procédés et de leurs interactions éventuelles,
- de l'étendue des conséquences prévisibles d'une explosion.

L'exploitant est en mesure de justifier le type de matériel électrique utilisé dans chacune des zones définies sous sa responsabilité conformément aux textes portant règlement de la construction du matériel électrique utilisable en atmosphère explosive.

A cet égard, l'exploitant dispose d'un recensement de toutes les installations électriques situées dans les zones où des atmosphères explosives sont susceptibles d'apparaître et il vérifie la conformité des installations avec les dispositions réglementaires en vigueur applicables à la zone.

Dans tous les cas, les matériels et les canalisations électriques doivent être maintenus en bon état et doivent être contrôlés, après leur installation ou leur modification par une personne compétente.

Article 7.2.3.3. Conformité du matériel ATEX (ATmosphères EXplosives)

L'ensemble du matériel équipant le dépôt est conforme à la réglementation ATEX

L'exploitant réalise une évaluation des risques spécifiques créés par les ATEX, en prenant notamment en compte la probabilité que des ATEX puissent se présenter et persister, la probabilité que des sources d'inflammation deviennent actives ainsi que l'étendue des conséquences prévisibles des explosions. Un document relatif aux risques d'explosion reprenant l'évaluation des risques, la classification des zones, les mesures techniques et organisationnelles doit être établi et tenu à jour. A l'issue de l'analyse de risques précitée, les mesures de prévention et de protection nécessaires, de nature technique ou organisationnelle devront être définies et mises en œuvre.

Article 7.2.3.4. Alimentation électrique de l'établissement et utilités

Les installations doivent se mettre automatiquement en position de sûreté si les circonstances le nécessitent, et notamment en cas de défaut de l'énergie d'alimentation ou de perte des utilités.

Afin de vérifier les dispositifs essentiels de protection, des tests sont effectués. Ces interventions volontaires font l'objet d'une consigne particulière reprenant le type et la fréquence des manipulations.

Par ailleurs, toutes dispositions techniques adéquates doivent être prises par l'exploitant afin que :

- les automates et les circuits de protection soient affranchis des micro-coupures électriques, à défaut leur mise en sécurité est positive.
- le déclenchement partiel ou général de l'alimentation électrique ne puisse pas mettre en défaut ou supprimer totalement ou partiellement la mémorisation de données essentielles pour la sécurité des installations.

ARTICLE 7.2.4. ETUDE DE DANGERS

L'exploitant réexamine, et si nécessaire met à jour, l'étude de danger au moins tous les cinq ans.

Compte tenu de la date de remise (1er septembre 2009 complétée en dernier lieu le 9 mars 2011) des derniers éléments significatifs de l'étude des dangers, et sans préjudice des éventuelles demandes de complément formulées dans le cadre de l'article R 512-31 du code de l'environnement, le prochain réexamen est à réaliser avant le 30 mars 2016.

L'étude mise à jour sera transmise au Préfet et, en deux exemplaires, à l'inspection des installations classées.

Elle répondra aux dispositions de l'article L. 512-1 du code de l'environnement et de ses textes d'application, en particulier l'article R 512-9, l'article 4 de l'arrêté du 10 mai 2000 modifié relatif à la prévention des accidents majeurs et l'arrêté du 29 septembre 2005 susvisé.

Elle prendra en compte l'ensemble de l'établissement.

L'exploitant joindra à cette étude un document comprenant une liste et un échéancier de mise en œuvre des mesures exposées dans l'étude de dangers concourant à la réduction du risque et à l'amélioration de la sécurité au sein de l'établissement.

Par ailleurs, l'exploitant portera à la connaissance du Préfet, avec tous les éléments d'appréciation et d'analyse, tout élément important et (avant sa réalisation) toute modification de nature à entraîner un changement notable au regard de la dernière étude de dangers. Si besoin, celle-ci sera mise à jour en conséquence par l'exploitant, en particulier à la demande de l'inspection des installations classées. Le cas échéant le Préfet invitera l'exploitant à déposer une nouvelle demande d'autorisation.

ARTICLE 7.2.5. ETUDE TECHNICO-ECONOMIQUE

L'exploitant conduit une étude technico-économique en vue d'atteindre, dans des conditions économiquement acceptables, un niveau de risque aussi bas que possible, compte tenu de l'état des connaissances et des pratiques et de la vulnérabilité de l'environnement des installations.

Cette étude est transmise à l'Inspection des installations classées dans le même délai que la révision de l'étude de danger.

Cette étude concerne des mesures de maîtrise des risques permettant de réduire la probabilité ou la gravité des phénomènes dangereux suivants :

- phénomènes classés en MMR rang 1 : 4 boil over classique (bacs 1502/1504/1601/1603), feux de nappe en cuvettes 15 et 16, UVCE/Flash Fire suite à une fuite dans la cuvette 15 et 16.

A ce titre, l'exploitant analysera les mesures de maîtrise du risque envisageables dont le coût n'est pas disproportionné par rapport aux bénéfices attendus, soit en termes de sécurité globale de l'installation, soit en termes de sécurité pour les intérêts visés à l'article L. 511-1 du code de l'environnement.

ARTICLE 7.2.6. PROTECTION CONTRE LA Foudre

Les installations sur lesquelles une agression par la foudre peut être à l'origine d'événements susceptibles de porter gravement atteinte, directement ou indirectement à la sécurité des installations, à la sécurité des personnes ou à la qualité de l'environnement, sont protégées contre la foudre en application de l'arrêté ministériel en vigueur.

Article 7.2.6.1. Réalisation d'une analyse du risque foudre (ARF)

L'analyse du risque foudre identifie les équipements et installations dont une protection doit être assurée.

L'analyse est basée sur une évaluation des risques réalisée conformément à la norme NF EN 62305-2. Elle définit les niveaux de protection nécessaires aux installations.

Cette analyse est systématiquement mise à jour à l'occasion de modifications notables des installations nécessitant le dépôt d'une nouvelle autorisation au sens de l'article R. 512-33 du code de l'environnement et à chaque révision de l'étude de dangers ou pour toute modification des installations qui peut avoir des répercussions sur les données d'entrées de l'ARF.

Article 7.2.6.2. Réalisation d'une étude technique

En fonction des résultats de l'analyse du risque foudre, une étude technique est réalisée, par un organisme compétent, définissant précisément les mesures de prévention et les dispositifs de protection, le lieu de leur implantation, ainsi que les modalités de leur vérification et de leur maintenance.

Une notice de vérification et de maintenance est rédigée lors de l'étude technique puis complétée, si besoin, après la réalisation des dispositifs de protection.

Un carnet de bord est tenu par l'exploitant. Les chapitres qui y figurent sont rédigés lors de l'étude technique.

Les systèmes de protection contre la foudre prévus dans l'étude technique sont conformes aux normes françaises ou à toute norme équivalente en vigueur dans un État membre de l'Union européenne.

Article 7.2.6.3. Dispositifs de protection et mesures de prévention

L'installation des dispositifs de protection et la mise en place des mesures de prévention sont réalisées, par un organisme compétent, à l'issue de l'étude technique au plus tard deux ans après l'élaboration de l'analyse du risque foudre, à l'exception des nouvelles installations pour lesquelles ces mesures et dispositifs sont mis en œuvre avant le début de l'exploitation. Les dispositifs de protection et les mesures de prévention répondent aux exigences de l'étude technique.

Article 7.2.6.4. Vérification des dispositifs de protection

L'installation des protections fait l'objet d'une vérification complète par un organisme compétent, distinct de l'installateur, au plus tard six mois après leur installation.

Une vérification visuelle est réalisée annuellement par un organisme compétent.

L'état des dispositifs de protection contre la foudre des installations fait l'objet d'une vérification complète tous les deux ans par un organisme compétent.

Toutes ces vérifications sont décrites dans une notice de vérification et maintenance et sont réalisées conformément à la norme NF EN 62305-3.

Les agressions de la foudre sur le site sont enregistrées. En cas de coup de foudre enregistré, une vérification visuelle des dispositifs de protection concernés est réalisée, dans un délai maximum d'un mois, par un organisme compétent.

Si l'une de ces vérifications fait apparaître la nécessité d'une remise en état, celle-ci est réalisée dans un délai maximum d'un mois.

Article 7.2.6.5. Mise à disposition des documents relatifs à la protection contre la foudre

L'exploitant tient en permanence à disposition de l'inspection des installations classées l'analyse du risque foudre, l'étude technique, la notice de vérification et de maintenance, le carnet de bord et les rapports de vérifications.

Article 7.2.6.6. Organismes qualifiés

Sont reconnus compétents les organismes qualifiés par un organisme indépendant selon un référentiel approuvé par le ministre chargé des installations classées.

Article 7.2.6.7. Modalités d'application

Les dispositions des articles 7.2.6.1 et 7.2.6.2 du présent arrêté sont applicables aux installations existantes. Les dispositions des articles 7.2.6.3, 7.2.6.4, 7.2.6.5 et 7.2.6.6 du présent arrêté sont applicables aux installations existantes **à partir du 1er janvier 2012**. Durant la période transitoire, les équipements mis en place en application de la réglementation antérieure font l'objet d'une surveillance conformément à la norme NF C 17-100.

Article 7.2.6.8. Paratonnerres à source radioactive

Les paratonnerres à source radioactive présents dans l'établissement sont déposés **avant le 1er janvier 2012** et remis à la filière de traitement des déchets radioactifs.

ARTICLE 7.2.7. GRUTAGE

Toute opération de grutage sur le site est réalisée par du personnel habilité et fait l'objet d'un permis d'intervention qui définit les mesures à prendre pour éviter les risques associés à une chute de grue.

L'existence et les modalités de respect de ces mesures sont connues des opérateurs, des dispositifs de contrôle du respect de ces mesures sont mis en place.

Les réservoirs susceptibles d'être à l'origine d'un incident majeur situés dans le rayon de chute de la grue sont vidangés préalablement à son déploiement.

Pour les grues fixes ou mobiles, cette disposition s'applique dans un délai de 18 mois sauf si l'exploitant est en mesure de fournir dans les mêmes délais une étude qui démontre que cet événement ne conduit pas à des phénomènes dangereux dont les aléas sont plus contraignants que ceux retenus du PPRT.

ARTICLE 7.2.8. SÉISMES

Sous réserve que les installations du site en relèvent, les règles parasismiques de construction sont conformes aux dispositions réglementaires en vigueur, et notamment le décret du 22 octobre 2010 relatif à la prévention du risque sismique, l'arrêté ministériel du 24 janvier 2011 fixant les règles parasismiques applicables à certaines installations classées et l'arrêté ministériel du 22 octobre 2010 relatif à la classification et aux règles de construction parasismique applicables aux bâtiments de la classe dite « à risque normal ».

ARTICLE 7.2.9. INONDATION

Les installations sont protégées contre les conséquences d'une inondation. Elles respectent les prescriptions du plan de prévention des risques d'inondation (PPRI) de la commune d'Ambès. L'exploitant est en mesure de justifier la conformité de ses installations à ce PPRI.

L'exploitant prend toutes les dispositions nécessaires pour se prémunir des conséquences d'une inondation et notamment assurer la mise en sécurité des installations.

Les dispositions minimales à observer sont les suivantes :

- mise hors d'eau des stockages et installations contenant des produits incompatibles avec l'eau, polluants, toxiques ou dangereux pour l'environnement,
- mise hors d'eau des équipements à risque ou nécessaires pour la mise en sécurité de l'installation (utilités...) ainsi que certaines voies d'accès pour l'intervention des moyens de secours en cas de sinistre, et des moyens de communication
- zone de refuge hors d'eau pour les employés.

L'exploitant établit une stratégie visant à préciser la conduite à tenir en cas de risques d'inondation.

L'ensemble des installations à risque (matériels et circuits électriques, cuve de stockage,...) devra faire l'objet de vérification après inondation et avant redémarrage.

Par ailleurs, les installations situées sur un territoire couvert par un Plan de Prévention des Risques Inondations (PPRI) devront être conformes au règlement du PPRI approuvé pour la ou les zones concernées.

L'exploitant prend dans un délai d'un an toutes les mesures nécessaires au niveau de l'implantation de ses installations sensibles et de ses alimentations en utilités pour qu'elles soient hors d'atteinte lors d'une crue exceptionnelle, la cote maximale de hauteur d'eau étant la cote de seuil R & B de référence en tout point du dépôt (cote de l'aléa centennal) en tenant compte de l'effet de vague engendré par l'effacement de la digue.

ARTICLE 7.2.10. NEIGE ET VENT

L'exploitant tient à la disposition de l'Inspection des Installations Classées les éléments de justification du respect des règles applicables, selon la date de construction, et concernant les risques liés à la neige et au vent telles que :

Règles NV 65/99 modifiée (DTU P 06 002) et N 84/95 modifiée (DTU P 06 006)

NF EN 1991-1-3 : Eurocode 1 – Actions sur les structures – Partie 1-3 : actions générales – Charges de neige

NF EN 1991-1-4 : Eurocode 1 – Actions sur les structures – Partie 1-4 : actions générales – Actions du vent

CHAPITRE 7.3 GESTION DES OPÉRATIONS PORTANT SUR DES SUBSTANCES POUVANT PRÉSENTER DES DANGERS

ARTICLE 7.3.1. CONSIGNES D'EXPLOITATION DESTINÉES À PRÉVENIR LES ACCIDENTS

Les opérations comportant des manipulations susceptibles de créer des risques, en raison de leur nature ou de leur proximité avec des installations dangereuses, et la conduite des installations, dont le dysfonctionnement aurait par son développement des conséquences dommageables pour le voisinage et l'environnement (phases de démarrage et d'arrêt, fonctionnement normal, entretien...) font l'objet de procédures et instructions d'exploitation écrites et contrôlées.

Les consignes ou modes opératoires sont intégrés au système de gestion de la sécurité. Sont notamment définis : la fréquence de vérification des dispositifs de sécurité, le détail et les modalités

des vérifications à effectuer en marche normale, dans les périodes transitoires, lors d'opérations exceptionnelles, à la suite d'un arrêt, après des travaux de modifications ou d'entretien de façon à vérifier que l'installation reste conforme aux dispositions du présent arrêté et que le procédé est maintenu dans les limites de sûreté définies par l'exploitant ou dans les modes opératoires.

L'exploitant affecte des moyens appropriés au système de gestion de la sécurité. Il veille à son bon fonctionnement.

L'exploitant tient à la disposition de l'inspection des installations classées les bilans relatifs à la gestion du retour d'expérience.

L'exploitant tient à la disposition de l'inspection des installations classées une note synthétique présentant les résultats des revues de direction réalisées conformément à l'arrêté du 10 mai 2000 modifié.

ARTICLE 7.3.2. INTERDICTION DE FEUX

Il est interdit d'apporter du feu ou une source d'ignition sous une forme quelconque dans les zones de dangers présentant des risques d'incendie ou d'explosion sauf pour les interventions ayant fait l'objet d'un permis d'intervention spécifique.

ARTICLE 7.3.3. FORMATION DU PERSONNEL

Outre l'aptitude au poste occupé, les différents opérateurs et intervenants sur le site, y compris le personnel intérimaire, reçoivent une formation sur les risques inhérents des installations, la conduite à tenir en cas d'incident ou accident et, sur la mise en œuvre des moyens d'intervention.

Des mesures sont prises pour vérifier le niveau de connaissance et assurer son maintien.

Cette formation comporte notamment :

- toutes les informations utiles sur les produits manipulés, les réactions chimiques et opérations de fabrication mises en œuvre,
- les explications nécessaires pour la bonne compréhension des consignes,
- des exercices périodiques de simulation d'application des consignes de sécurité prévues par le présent arrêté, ainsi qu'un entraînement régulier au maniement des moyens d'intervention affectés à leur unité,
- un entraînement périodique à la conduite des unités en situation dégradée vis à vis de la sécurité et à l'intervention sur celles-ci,
- une sensibilisation sur le comportement humain et les facteurs susceptibles d'altérer les capacités de réaction face au danger.

ARTICLE 7.3.4. TRAVAUX D'ENTRETIEN ET DE MAINTENANCE

Tous les travaux d'extension, modification ou maintenance dans les installations ou à proximité des zones à risque inflammable, explosible et toxique sont réalisés sur la base d'un dossier préétabli définissant notamment leur nature, les risques présentés, les conditions de leur intégration au sein des installations ou unités en exploitation et les dispositions de conduite et de surveillance à adopter.

Les travaux font l'objet d'un permis délivré par une personne dûment habilitée et nommément désignée.

Article 7.3.4.1. « permis d'intervention » ou « permis de feu »

Les travaux conduisant à une augmentation des risques (emploi d'une flamme ou d'une source chaude par exemple) ne peuvent être effectués qu'après délivrance d'un « permis d'intervention » et éventuellement d'un « permis de feu » et en respectant une consigne particulière

Le « permis d'intervention » et éventuellement le « permis de feu » et la consigne particulière doivent être établis et visés par l'exploitant ou une personne qu'il aura nommément désignée. L'exploitant ou

la personne qu'il aura nommément désignée devra avoir reçu une formation particulière sur la délivrance de ces autorisations.

Lorsque les travaux sont effectués par une entreprise extérieure, le « permis d'intervention » et éventuellement le « permis de feu » et la consigne particulière doivent être signés par l'exploitant et l'entreprise extérieure ou les personnes qu'ils auront nommément désignées.

Lorsque la sécurité ne peut plus être assurée (démantèlement des protections incendies, montée en puissance des travaux, occupation anormale des aires de circulation et de manutention) l'activité d'exploitation doit cesser dans la partie du dépôt concernée ou des mesures palliatives doivent être mise en œuvre.

La validité et le respect des conditions d'octroi de ces permis seront contrôlés au démarrage et durant chaque poste par des personnes qualifiées de la société exploitante du dépôt et habilitées à remplir ces tâches.

Après la fin des travaux et avant la reprise de l'activité, une vérification des installations doit être effectuée par l'exploitant ou son représentant ou le représentant de l'éventuelle entreprise extérieure.

La réalisation de cette vérification figure explicitement sur le « permis d'intervention » et éventuellement le « permis de feu ».

CHAPITRE 7.4 MESURES DE MAITRISE DES RISQUES

ARTICLE 7.4.1. LISTE DE MESURES DE MAITRISE DES RISQUES

Les Mesures de Maîtrise des Risques (MMR), au sens de la réglementation, interviennent dans la cotation en probabilité d'occurrence et en intensité des phénomènes dangereux susceptibles d'affecter les intérêts visés par l'article L.511-1 du code de l'environnement.

L'exploitant rédige une liste des mesures de maîtrise des risques identifiées dans l'étude de dangers et des opérations de maintenance qu'il y apporte. Cette liste est intégrée dans le Système de Gestion de la Sécurité. Elle est tenue à la disposition de l'inspection des installations classées et fait l'objet d'un suivi rigoureux.

Ces mesures peuvent être techniques ou organisationnelles, actives ou passives et résultent des études de dangers. Dans le cas de chaîne de sécurité, la mesure couvre l'ensemble des matériels composant la chaîne.

Toute évolution de ces mesures fait préalablement l'objet d'une analyse de risque proportionnée à la modification envisagée. Ces éléments sont tracés et seront intégrés dans l'étude de dangers lors de sa révision.

Cette liste est intégrée dans le Système de Gestion de la Sécurité auquel l'établissement est soumis en application de l'arrêté du 10/05/2000 modifié.

Ces dispositifs sont contrôlés périodiquement et maintenus au niveau de fiabilité décrit dans l'étude de dangers, en état de fonctionnement selon des procédures écrites.

Les opérations de maintenance et de vérification sont enregistrées et archivées.

En cas d'indisponibilité d'un dispositif ou élément d'une mesure de maîtrise des risques, l'installation est arrêtée et mise en sécurité sauf si l'exploitant a défini et mis en place les mesures compensatoires dont il justifie l'efficacité et la disponibilité.

ARTICLE 7.4.2. SYSTEME DE GESTION DE LA SECURITE

L'exploitant met en place dans l'établissement un système de gestion de la sécurité applicable à toutes les installations susceptibles de générer des accidents majeurs.

L'exploitant affecte des moyens appropriés au système de gestion de la sécurité. Il veille à son bon fonctionnement.

Le système de gestion de la sécurité s'inscrit dans le système de gestion général de l'établissement. Il définit l'organisation, les fonctions des personnels, les procédures et les ressources qui permettent de déterminer et de mettre en œuvre la politique de prévention des accidents majeurs et de réaliser les objectifs associés.

Le système de gestion de la sécurité précise, par des dispositions spécifiques, les situations ou aspects suivants de l'activité :

- l'organisation et la formation du personnel,
- l'identification et l'évaluation des risques d'accidents majeurs,
- la maîtrise des procédés et de l'exploitation,
- la gestion des modifications,
- la gestion des situations d'urgence,
- la gestion du retour d'expérience,
- le contrôle du système de gestion de la sécurité, audits et revues de direction.

L'exploitant définit dans le cadre de son SGS toutes les dispositions encadrant le respect de l'article 4 de l'arrêté ministériel du 29.09.05, à savoir celles permettant de:

- vérifier l'adéquation de la cinétique de mise en œuvre par rapport aux événements à maîtriser,
- vérifier leur efficacité,
- les tester,
- les maintenir.

Des programmes de maintenance, et de tests sont ainsi définis et les périodicités qui y figurent sont explicitées en fonction du niveau de confiance retenu (et rappelé dans ces programmes). Ces opérations de maintenance et de vérification sont enregistrées et archivées. Les procédures associées à ces opérations font partie intégrante du SGS de l'établissement.

Toute intervention sur des matériels constituant toute ou partie d'une mesure dite « *MMR* » est suivie d'essais fonctionnels systématiques.

La traçabilité des différentes vérifications, tests, contrôles et autres opérations visées ci-dessus est assurée en permanence. L'exploitant tient ces restitutions à disposition de l'inspection des installations classées.

L'exploitant intègre dans le bilan annuel SGS une analyse globale de la mise en œuvre des mesures de maîtrise des risques identifiées dans l'étude de dangers.

ARTICLE 7.4.3. ORGANISATION GENERALE

Outre les mesures organisationnelles de prévention des accidents majeurs régies dans le cadre du système de gestion de la sécurité en ce qui concerne la prévention des accidents majeurs, l'exploitant met en œuvre les dispositions ci-après.

Article 7.4.3.1.

L'exploitant prend toutes dispositions en vue de maintenir le niveau de sécurité, notamment pour ce qui concerne les équipements et matériels dont le dysfonctionnement aurait des conséquences en terme de sécurité.

Ces dispositions portent notamment sur :

- la conduite des installations (consignes en situation normale, incidentelle ou accidentelle, essais périodiques) ;
- l'analyse des incidents et anomalies de fonctionnement ;

- la maintenance et la sous-traitance ;
- l'approvisionnement en matériel et matière ;
- la formation et la définition des tâches du personnel.

Elles sont tenues à disposition de l'inspection des installations classées

Article 7.4.3.2.

Les systèmes de détection, de protection, de conduite intéressant la sécurité de l'établissement, font l'objet d'une surveillance et d'opérations d'entretien de nature à fournir des indications fiables sur l'évolution des paramètres de fonctionnement, et pour permettre la mise en état de sécurité des installations

Les documents relatifs aux contrôles et à l'entretien liés à la sécurité de l'établissement, effectués l'année n sont archivés et tenus à la disposition de l'inspection des installations classées pendant au moins l'année n+2.

Article 7.4.3.3.

7.4.3.3.1 Dispositions relatives aux tuyauteries et équipements sous pression

Les équipements et tuyauteries d'usine soumis à la réglementation équipements sous pression seront identifiés et maintenus en service dans le respect des prescriptions qui résultent de cette réglementation.

7.4.3.3.2 Dispositions relatives aux tuyauteries

L'exploitant recense l'ensemble des tuyauteries relevant ou pas de la réglementation équipements sous pression (ESP). Les tuyauteries affectées aux utilités doivent être intégrées à ce recensement.

Au regard de leurs caractéristiques (produit véhiculé, débit transitant, nature, diamètre et épaisseur, protection, date d'installation, accidentologie, localisation, phénomènes dangereux associés...), l'exploitant affecte à chaque tuyauterie (ou famille de tuyauteries) une criticité lui permettant ensuite d'établir un programme de vérification et, si nécessaire, de mettre en œuvre des mesures correctives.

Les tuyauteries à l'origine de phénomènes dangereux sortant des limites du site (y compris ceux écartés du PPRT) doivent être affectées de la criticité la plus élevée, de même que celles susceptibles d'être à l'origine d'une pollution majeure pour l'environnement.

Pour la criticité la plus élevée, les vérifications devront impérativement comporter des mesures permettant de garantir leur intégrité et leur étanchéité, le choix de la méthode étant laissé à l'exploitant. Ce programme devra être communiqué à l'inspection des installations classées dans un délai de 2 ans.

Ces dispositions sont applicables aux phénomènes dangereux situés en cases MMR rang 1 et rang 2 ainsi qu'en cases Non dans la grille dite MMR définie dans la circulaire du 10 mai 2010 susvisée.

7.4.3.3.3 Dispositions visant à prévenir le risque de ruine ou rupture pour défaut métallurgique

Les équipements et tuyauteries relevant de la réglementation Equipements Sous Pression font l'objet de contrôles périodiques.

Les équipements ne relevant pas de la réglementation Equipements Sous Pression, sont conçus conformément à un code ou une norme applicable à ces équipements.

Article 7.4.3.4. Documents

La conduite des installations, tant en situations normales qu'incidentelles ou accidentelles, fait l'objet de documents écrits dont l'élaboration, la mise en place, le réexamen et la révision sont conformes aux règles habituelles d'assurance de la qualité ou de maîtrise documentaire.

ARTICLE 7.4.4. INFORMATION DU PREFET

Article 7.4.4.1. Recensement des substances ou préparations

L'exploitant procède, tous les trois ans, au recensement régulier des substances ou préparations dangereuses susceptibles d'être présentes dans l'établissement (nature, état physique et quantité) et relevant d'une rubrique figurant en colonne de gauche du tableau de l'annexe I de l'arrêté ministériel du 10 mai 2000 modifié relatif à la prévention des accidents majeurs ou d'une rubrique visant une installation de l'établissement figurant sur la liste prévue à l'article L 515-8 du Code de l'Environnement.

Article 7.4.4.2. Revues de direction

Une note synthétique présentant les résultats de l'analyse relative aux revues de direction visées à l'article 7.4.2 du présent arrêté, est transmise *annuellement au Préfet*

ARTICLE 7.4.5. INFORMATION DES INSTALLATIONS VOISINES

Dès lors que les conséquences d'un accident majeur sont susceptibles d'affecter des installations classées voisines de l'établissement, l'exploitant informe des risques d'accidents majeurs identifiés les responsables de ces installations classées.

Une copie de l'information des installations classées voisines, faite en respect du présent article est transmise au Préfet.

ARTICLE 7.4.6. GESTION DES ANOMALIES ET DÉFAILLANCES DES MESURES DE MAITRISE DES RISQUES

Les anomalies et les défaillances des mesures de limitation des risques sont enregistrées et gérées par l'exploitant dans le cadre d'un processus d'amélioration continue selon les principales étapes mentionnées à l'alinéa suivant.

Ces anomalies et défaillances doivent :

- être signalées et enregistrées,
- être hiérarchisées et analysées,
- et donner lieu dans les meilleurs délais à la définition et à la mise en place de parades techniques ou organisationnelles, dont leur application est suivie dans la durée.

L'exploitant tient à la disposition de l'inspection des installations classées un registre dans lequel ces différentes étapes sont consignées

Chaque année, l'exploitant réalise une analyse globale de la mise en œuvre de ce processus sur la période écoulée. Sont transmis à l'inspection des installations classées avant le 1er du mois de avril de chaque année :

- les enseignements généraux tirés de cette analyse et les orientations retenues
- la description des retours d'expérience tirés d'événements rares ou pédagogiques dont la connaissance ou le rappel est utile pour l'exercice d'activités comparables.

ARTICLE 7.4.7. SURVEILLANCE ET DÉTECTION DES ZONES POUVANT ÊTRE A L'ORIGINE DE RISQUES

Conformément aux engagements dans l'étude de dangers, et le cas échéant en renforçant son dispositif, l'exploitant met en place un réseau de détecteurs en nombre suffisant avec un report d'alarme en salle de contrôle.

L'exploitant dresse la liste de ces détecteurs avec leur fonctionnalité et détermine les opérations d'entretien destinées à maintenir leur efficacité dans le temps. La surveillance d'une zone pouvant être à l'origine des risques ne repose pas sur un seul point de détection.

La remise en service d'une installation arrêtée à la suite d'une détection, ne peut être décidée que par une personne déléguée à cet effet, après examen détaillé des installations, et analyse de la défaillance ayant provoqué l'alarme.

CHAPITRE 7.5 PRÉVENTION DES POLLUTIONS ACCIDENTELLES

ARTICLE 7.5.1. ORGANISATION DE L'ÉTABLISSEMENT

Une consigne écrite doit préciser les vérifications à effectuer, en particulier pour s'assurer périodiquement de l'étanchéité des dispositifs de rétention, préalablement à toute remise en service après arrêt d'exploitation, et plus généralement aussi souvent que le justifieront les conditions d'exploitation.

Ces opérations sont enregistrées.

L'exploitant enregistre et analyse les événements suivants :

- perte de confinement ou débordement d'un réservoir ;
- perte de confinement de plus de 100 litres sur une tuyauterie ;
- dépassement d'un niveau de sécurité ;
- défaillance d'un des dispositifs de sécurité mentionnés dans le présent arrêté.

Ce registre et l'analyse associée sont tenus à disposition de l'inspection des installations classées.

ARTICLE 7.5.2. ÉTIQUETAGE DES SUBSTANCES ET PRÉPARATIONS DANGEREUSES

Les fûts, réservoirs et autres emballages, les récipients fixes de stockage de produits dangereux portent de manière très lisible la dénomination exacte de leur contenu, le numéro et le symbole de danger défini dans la réglementation relative à l'étiquetage des substances et préparations chimiques dangereuses.

A proximité des aires permanentes de stockage de produits dangereux en récipients mobiles, les symboles de danger ou les codes correspondant aux produits doivent être indiqués de façon très lisible.

L'exploitant dispose des documents lui permettant de connaître la nature et les risques des produits dangereux présents dans l'installation ; les fiches de données de sécurité prévues dans le code du travail permettent de satisfaire à cette obligation.

A l'intérieur de l'établissement, les fûts et autres emballages portent en caractères très lisibles le nom des produits et les symboles de danger conformément, s'il y a lieu, à la réglementation relative à l'étiquetage des substances et préparations chimiques dangereuses.

Les réservoirs contenant des produits incompatibles susceptibles de provoquer des réactions violentes ou de donner naissance à des produits toxiques lorsqu'ils sont mis en contact, doivent être implantés, identifiés et exploités de manière telle qu'il ne soit aucunement possible de mélanger ces produits.

ARTICLE 7.5.3. RÉTENTIONS

Tout stockage fixe ou temporaire d'un liquide susceptible de créer une pollution des eaux ou des sols est associé à une capacité de rétention dont le volume est au moins égal à la plus grande des deux valeurs suivantes :

- 100 % de la capacité du plus grand réservoir,
- 50 % de la capacité des réservoirs associés.

Cette disposition n'est pas applicable aux bassins de traitement des eaux résiduaires.

Pour les stockages de récipients de capacité unitaire inférieure ou égale à 250 litres, la capacité de rétention est au moins égale à :

- dans le cas de liquides inflammables, à l'exception des lubrifiants, 50 % de la capacité totale des fûts,
- dans les autres cas, 20 % de la capacité totale des fûts,
- dans tous les cas, 800 l minimum ou égale à la capacité totale lorsque celle-ci est inférieure à 800 l.

La capacité de rétention est étanche aux produits qu'elle pourrait contenir, résiste à l'action physique et chimique des fluides et peut être contrôlée à tout moment. Il en est de même pour son éventuel dispositif d'obturation qui est maintenu fermé en permanence.

Pour tout produit dangereux pour l'environnement l'exploitant veille à ce que les capacités de rétention disponibles soient suffisantes.

La conception de la capacité est telle que toute fuite survenant sur un réservoir associé (mobile ou fixe) y soit récupérée, compte tenu en particulier de la différence de hauteur entre le bord de la capacité et le sommet du réservoir.

Ces capacités de rétention doivent être construites suivant les règles de l'art, en limitant notamment les surfaces susceptibles d'être mouillées en cas de fuite.

Les produits épandus contenant des produits moussants doivent être confinés dans des rétentions appropriées et traités spécifiquement.

Les stockages temporaires des substances ou préparations dangereuses, sont réalisés sur des cuvettes de rétention étanches et aménagées pour la récupération des eaux météoriques.

L'exploitant met en place les dispositifs et procédures appropriés pour assurer l'évacuation des eaux pouvant s'accumuler dans les rétentions.

Ces dispositifs :

- sont étanches en position fermée aux liquides inflammables susceptibles d'être retenus ;
- sont fermés (ou à l'arrêt s'il s'agit de dispositifs actifs) sauf pendant les phases de vidange ;
- peuvent être commandés sans avoir à pénétrer dans la rétention.

La position ouverte ou fermée de ces dispositifs est clairement identifiable sans avoir à pénétrer dans la rétention.

Les déchets et résidus produits considérés comme des substances ou préparations dangereuses sont stockés, avant leur revalorisation ou leur élimination, dans des conditions ne présentant pas de risques de pollution (prévention d'un lessivage par les eaux météoriques, d'une pollution des eaux superficielles et souterraines, des envols et des odeurs) pour les populations avoisinantes et l'environnement.

Les stockages temporaires, avant recyclage ou élimination des déchets considérés comme des substances ou préparations dangereuses, sont réalisés sur des cuvettes de rétention étanches et aménagées pour la récupération des eaux météoriques.

ARTICLE 7.5.4. RÉSERVOIRS

L'étanchéité des réservoirs associés à la rétention doit pouvoir être contrôlée à tout moment.

Les matériaux utilisés doivent être adaptés aux produits utilisés de manière, en particulier, à éviter toute réaction parasite dangereuse.

Les canalisations doivent être installées à l'abri des chocs et donner toute garantie de résistance aux actions mécaniques, physiques, chimiques ou électrolytiques. Il est en particulier interdit d'intercaler des tuyauteries flexibles entre le réservoir et les robinets ou clapets d'arrêt, isolant ce réservoir des appareils d'utilisation.

L'étanchéité des canalisations doit pouvoir être vérifiée à tout moment.

Chaque réservoir d'une capacité équivalente de plus de 10 mètres cubes fait l'objet d'un dossier de suivi individuel comprenant à minima les éléments suivants, dans la mesure où ils sont disponibles :

- date de construction (ou date de mise en service) et code de construction utilisé ;
- volume du réservoir ;
- matériaux de construction, y compris des fondations ;
- existence d'un revêtement interne et date de dernière application ;
- date de l'épreuve hydraulique initiale si elle a été réalisée ;
- liste des produits ou familles de produits successivement stockés dans le réservoir ;
- dates, types d'inspection et résultats ;
- réparations éventuelles et codes utilisés.

Ce dossier est tenu à disposition de l'inspection des installations classées.

L'exploitant met en œuvre un programme de maintenance des bacs de stockages de liquides inflammables.

Tout réservoir d'une capacité équivalente de plus de 10 mètres cubes fait l'objet d'un plan d'inspection définissant la nature, l'étendue et la périodicité des contrôles à réaliser en fonction des produits contenus et du matériau de construction du réservoir et tenant compte des conditions d'exploitation, de maintenance et d'environnement.

Ce plan comprend :

- des visites de routine. L'intervalle en deux visites de routine n'excède pas un an ;
- des inspections externes détaillées tous les 5 ans ;
- des inspections hors exploitation détaillées tous les 10 ans.

L'échéance des 10 ans de l'inspection hors exploitation détaillée est à prendre à compter de la dernière inspection hors exploitation détaillée réalisée. Les visites et inspections ci-dessus répondent à minima aux dispositions prévues par l'arrêté ministériel du 03 octobre 2010 relatif aux stockages en réservoirs aériens soumis à autorisation au titre de la rubrique 1432.

Les tuyauteries, robinetteries et accessoires sont conformes aux normes et codes en vigueur dès leur fabrication, à l'exception des dispositions contraires aux prescriptions du présent arrêté.

Les différentes tuyauteries accessibles sont repérées conformément aux normes en vigueur.

La hauteur de stockage des liquides inflammables en récipients mobiles est limitée à 5 mètres par rapport au sol.

Les réservoirs contenant du pétrole brut font l'objet d'un revêtement interne anti-corrosion sur le fond et sur une hauteur de robe de 0,6 mètre à partir du fond.

En cas de fuite d'un réservoir, les dispositions suivantes sont mises en œuvre :

- arrêt du remplissage ;
- analyse de la situation et évaluation des risques potentiels ;
- vidange du réservoir dans les meilleurs délais si la fuite ne peut pas être interrompue ;
- mise en œuvre de moyens prévenant les risques identifiés.

Les réservoirs sont équipés de manière à pouvoir vérifier leur niveau de remplissage à tout moment et empêcher ainsi leur débordement en cours de remplissage.

Ce dispositif de surveillance est pourvu d'une alarme de niveau haut.

Les dispositions des articles 19 à 22 de l'arrêté ministériel du 3 octobre 2010 relatif au stockage en réservoirs aériens de liquides inflammables sont applicables aux installations selon les modalités prévues pour les installations existantes.

ARTICLE 7.5.5. RÈGLES DE GESTION DES STOCKAGES EN RÉTENTION

Les réservoirs ou récipients contenant des produits incompatibles ne sont pas associés à une même rétention.

Le stockage des liquides inflammables, ainsi que des autres produits, toxiques, corrosifs ou dangereux pour l'environnement, n'est autorisé sous le niveau du sol que dans des réservoirs installés en fosse maçonnée ou assimilés, et pour les liquides inflammables dans le respect des dispositions du présent arrêté.

L'exploitant veille à ce que les volumes potentiels de rétention restent disponibles en permanence. A cet effet, l'évacuation des eaux pluviales respecte les dispositions du présent arrêté.

L'exploitant tient un inventaire des stocks par réservoir. Cet inventaire est réalisé tous les jours, après le dernier transfert de liquides de la journée en cas de fonctionnement discontinu des installations.

L'exploitant dispose sur le site et avant réception des matières des fiches de données de sécurité pour les matières dangereuses stockées ou tout autre document équivalent.

Ces documents sont facilement accessibles et tenus en permanence à la disposition de l'inspection des installations classées et des services d'incendie et de secours.

ARTICLE 7.5.6. STOCKAGE SUR LES LIEUX D'EMPLOI

Les matières premières, produits intermédiaires et produits finis considérés comme des substances ou des préparations dangereuses sont limités en quantité stockée et utilisée dans les ateliers au minimum technique permettant leur fonctionnement normal.

ARTICLE 7.5.7. TRANSPORTS - CHARGEMENTS - DÉCHARGEMENTS

Les aires de chargement et de déchargement de véhicules citernes sont étanches et reliées à des rétentions dimensionnées selon les règles de l'art. Des zones adéquates sont aménagées pour le stationnement en sécurité des véhicules de transport de matières dangereuses, en attente de chargement ou de déchargement.

Le transport des produits à l'intérieur de l'établissement est effectué avec les précautions nécessaires pour éviter le renversement accidentel des emballages (arrimage des fûts...).

En particulier, les transferts de produit dangereux à l'aide de réservoirs mobiles s'effectuent suivant des parcours bien déterminés et font l'objet de consignes particulières.

Le stockage et la manipulation de produits dangereux ou polluants, solides ou liquides (ou liquéfiés) sont effectués sur des aires étanches et aménagées pour la récupération des fuites éventuelles.

ARTICLE 7.5.8. ÉLIMINATION DES SUBSTANCES OU PRÉPARATIONS DANGEREUSES

L'élimination des substances ou préparations dangereuses récupérées en cas d'accident suit prioritairement la filière déchets la plus appropriée.

CHAPITRE 7.6 MOYENS D'INTERVENTION EN CAS D'ACCIDENT ET ORGANISATION DES SECOURS

ARTICLE 7.6.1. DÉFINITION GÉNÉRALE DES MOYENS

L'exploitant met en œuvre des moyens d'intervention conformes à l'étude de dangers et aux recommandations du Service Départemental d'Incendie et de Secours exprimés dans son avis du 18 novembre 2011 portant sur la demande d'autorisation d'exploiter visée par le présent arrêté.

L'ensemble du système de lutte contre l'incendie peut faire l'objet d'un plan d'opération interne (POI) établi l'exploitant.

ARTICLE 7.6.2. ENTRETIEN DES MOYENS D'INTERVENTION

Ces équipements sont maintenus en bon état, repérés et facilement accessibles.

L'exploitant doit fixer les conditions de maintenance et les conditions d'essais périodiques de ces matériels.

Les dates, les modalités de ces contrôles et les observations constatées doivent être inscrites sur un registre tenu à la disposition des services de la protection civile, d'incendie et de secours et de l'inspection des installations classées.

ARTICLE 7.6.3. MESURES DE PROTECTION CONTRE L'INCENDIE

Article 7.6.3.1. Généralités

L'exploitant dispose d'un réseau d'eau alimentant des bouches, des poteaux ou des lances d'incendie, d'un modèle incongelable ou protégée contre le gel et comportant des raccords normalisés.

Les installations sont aménagées en priorité de façon à éviter toute perte de temps ou tout incident susceptible de nuire à la rapidité de mise en œuvre des moyens de secours.

L'établissement est pourvu en moyens de lutte contre l'incendie adaptés aux risques encourus en nombre suffisant et correctement répartis sur la superficie à protéger.

Les dispositions de l'article 43 de l'arrêté ministériel du 3 octobre 2010 relatif au stockage en réservoirs aériens manufacturés de liquides inflammables exploités dans un stockage soumis à autorisation au titre de la rubrique 1432 de la législation des installations classées pour la protection de l'environnement, sont applicable selon les modalités fixées pour les installations existantes.

Les moyens de lutte incendie fixes de l'ensemble du dépôt sont actionnables automatiquement depuis la salle de contrôle du dépôt pour les scénarios prédéfinis par l'étude de dangers.

Le site dispose en permanence de plusieurs accès accessibles pour permettre l'intervention rapide des services d'incendie et de secours.

Les véhicules dont la présence est liée à l'exploitation de l'installation stationnent sans causer de gêne pour l'accessibilité des engins des services de secours depuis les voies de circulation externes à l'installation, même en dehors des heures d'exploitation et d'ouverture de l'installation

Les voies engins destinées aux services de secours sont conformes aux dispositions de l'annexe relative aux voies engins du présent arrêté.

Article 7.6.3.2. Principes de calcul et mise en œuvre

Le débit d'eau d'incendie doit permettre la protection de tous les ouvrages ou unités situés dans la zone en feu ou à moins de 50 mètres de celle-ci et l'attaque ou le confinement du feu tel que défini ci-après.

L'exploitant doit s'assurer de réunir tout le matériel nécessaire à l'extinction de tous les feux susceptibles de se produire dans son dépôt :

- soit grâce à des moyens propres,
- soit grâce à des protocoles ou des conventions d'aide mutuelle précisés dans le P.O.I, établis en liaison avec les services de lutte contre l'incendie.

L'exploitant doit s'assurer que les quantités d'émulseur qu'il choisit, tant en ce qui concerne ses moyens propres que ceux mis en commun, sont compatibles avec les produits stockés.

Les moyens maintenus sur le site, notamment en ce qui concerne la réserve d'émulseur doivent permettre :

- d'**éteindre** en 20 minutes le **feu du réservoir** le plus important (au taux réel d'application) tout en assurant son refroidissement et la protection des réservoirs voisins menacés, ces moyens devant être maintenus pendant au moins 40 minutes supplémentaires au delà des 20 minutes d'extinction ;

- d'**éteindre** en 20 minutes le **feu de la plus grande sous-cuvette** (au taux réel d'application) tout en protégeant les réservoirs menacés et en constituant un tapis de mousse entretenu dans les sous-cuvettes adjacentes, ces moyens devant être maintenus pendant au moins 40 minutes supplémentaires au delà des 20 minutes d'extinction ;
- d'**éteindre** en 20 minutes le **feu de la plus grande cuvette** (au taux réel d'application) tout en protégeant les réservoirs menacés, ces moyens devant être maintenus pendant au moins 40 minutes supplémentaires au delà des 20 minutes d'extinction. L'exploitant peut recourir à l'aide mutuelle uniquement au delà des vingt premières minutes d'extinction ;
- de **contenir**, le temps de réunir l'intégralité des moyens nécessaires à l'extinction, le **feu de la plus grande cuvette**, en projetant de la mousse avec un taux d'application de solution moussante réduit (au taux de temporisation), tout en protégeant les réservoirs menacés. L'aide mutuelle peut contribuer aux ressources en émulseur.

Le démarrage des moyens fixes de lutte contre l'incendie est effectif dans un délai maximal de 15 minutes à compter du début du sinistre.

Article 7.6.3.3. Entraînement

Le personnel appelé à intervenir est formé et entraîné périodiquement à la mise en œuvre de matériels d'incendie et de secours, ainsi qu'à l'exécution de diverses tâches prévues par le plan d'opération interne.

Des exercices de mise en œuvre du matériel incendie sur scénario POI sont, dans la mesure du possible, organisés une fois par an en concertation entre l'exploitant, l'Inspection des installations classées et le Service départemental d'incendie de secours.

Au moins une fois tous les deux ans, le personnel d'intervention participe à un exercice de mise en œuvre du matériel incendie sur feu réel.

Article 7.6.3.4. Consignes d'incendie

Des documents d'exploitation précisent :

- l'organisation de l'établissement en cas de sinistre,
- la composition des équipes d'intervention,
- la fréquence des exercices,
- les dispositions générales concernant l'entretien des moyens d'incendie et de secours,
- les modes de transmission d'informations et d'alerte,
- les moyens d'appel des secours extérieurs et les personnes autorisées à lancer des appels,
- les personnes à prévenir en cas de sinistre,
- l'organisation du contrôle des entrées et du fonctionnement interne en cas de sinistre.

Les scénarios d'accidents développés dans l'étude de danger font l'objet de "fiches réflexes" précisant la conduite à tenir par les intervenants

Article 7.6.3.5. Registre incendie

La date des exercices et essais périodiques des matériels d'incendie, ainsi que les observations sont consignées dans le registre d'incendie.

Repérage des matériels et des installations : la norme NF X 08 003 relative à l'emploi des couleurs et des signaux de sécurité est appliquée conformément à l'arrêté du 4 août 1982 afin de signaler les emplacements :

- moyens de secours,
- stockages présentant des risques,
- locaux à risques,
- boutons d'arrêt d'urgence, ainsi que les diverses interdictions.

ARTICLE 7.6.4. PROTECTIONS INDIVIDUELLES DU PERSONNEL D'INTERVENTION

Sans préjudice des dispositions du code du travail, des matériels de protection individuelle, adaptés aux risques présentés par l'installation et permettant l'intervention en cas de sinistre, doivent être conservés à proximité de l'installation. Ces matériels doivent être entretenus et en bon état. Le personnel est formé à l'emploi de ces matériels.

ARTICLE 7.6.5. RESSOURCES EN EAU ET MOUSSE

L'exploitant dispose a minima de :

- une réserve d'eau constituée au minimum de 3450 m³ avec réalimentation par SPBA dans le cadre de l'aide mutuelle et d'un bac d'eau supplémentaire sur site de 1000 m³ indépendante du réseau incendie ;
- deux zones d'aspiration aménagées pour les véhicules de secours sur chaque réserve d'eau conforme à l'annexe VII et testé par le centre d'Incendie et de Secours de BASSENS;
- un réseau fixe d'eau incendie protégé contre le gel et alimenté par une pomperie. Ce réseau comprend au moins :
 - une pomperie incendie comportant au minimum 3 groupes de pompage capables de fournir aux lances et autres équipements un débit total simultané de 1214 m³/h avec une pression en sortie de 10 bars minimum ;
 - des prises d'eau munies de raccords normalisés et adaptés aux moyens d'intervention des services d'incendie et de secours. Le bon fonctionnement de ces prises d'eau est périodiquement contrôlé.
 - des réserves en émulseur filmogène de classe I d'une capacité totale 100 m³ adaptés aux produits présents sur le site. Le taux minimal d'application de l'émulseur est 2 L/min/m²
 - un débit maximal de solution moussante de 1882 m³/h;
 - des extincteurs en nombre et en qualité adaptés aux risques, doivent être judicieusement répartis dans l'établissement et notamment à proximité des dépôts de matières combustibles et des postes de chargement et de déchargement des produits et déchets ;
 - d'un système d'extinction automatique d'incendie ;
 - des réserves de sable meuble et sec convenablement réparties, en quantité adaptée au risque, sans être inférieure à 100 litres et des pelles ;
 - des boîtes à mousse dans chaque bac ;
 - déversoirs à mousse automatiques dans chaque cuvette de rétention;
 - des couronnes ;
 - des canon fixes permettant d'atteindre le toit des bacs.

Le réseau est maillé et comporte des vannes de barrage en nombre suffisant pour que toute section affectée par une rupture, lors d'un sinistre par exemple, soit isolée.

La pomperie incendie de l'ensemble du dépôt est commandable à distance.

L'établissement dispose d'opérateurs formés à la lutte contre les risques identifiés sur le site et au maniement des moyens d'intervention.

Le réseau est équipé de raccords normalisés permettant son alimentation par des moyens mobiles tels que motopompes, ces raccords dont l'implantation sera déterminée en accord avec les Services d'incendie et de secours, sont si possible éloignés de la pomperie-incendie fixe.

La pomperie, les réserves d'émulseur et les équipements de secours doivent être protégés des agressions thermiques et résister aux surpressions pour rester opérationnels en cas d'accident tel que défini dans l'étude de dangers.

L'établissement dispose d'opérateurs formés à la lutte contre les risques identifiés sur le site et au maniement des moyens d'intervention.

ARTICLE 7.6.6. CONSIGNES DE SÉCURITÉ

Sans préjudice des dispositions du code du travail, les modalités d'application des dispositions du présent arrêté sont établies, intégrées dans des procédures générales spécifiques et/ou dans les procédures et instructions de travail, tenues à jour et affichées dans les lieux fréquentés par le personnel.

Ces consignes indiquent notamment :

- l'interdiction d'apporter du feu sous une forme quelconque dans les parties de l'installation qui, en raison des caractéristiques qualitatives et quantitatives des matières mises en œuvre, stockées, utilisées ou produites, sont susceptibles d'être à l'origine d'un sinistre pouvant avoir des conséquences directes ou indirectes sur l'environnement, la sécurité publique ou le maintien en sécurité de l'installation,
- les procédures d'arrêt d'urgence et de mise en sécurité de l'installation (électricité, réseaux de fluides),
- les mesures à prendre en cas de fuite sur un récipient ou une canalisation contenant des substances dangereuses et notamment les conditions d'évacuation des déchets et eaux souillées en cas d'épandage accidentel,
- les moyens d'extinction à utiliser en cas d'incendie,
- la procédure d'alerte avec les numéros de téléphone du responsable d'intervention de l'établissement, des services d'incendie et de secours,
- la procédure permettant, en cas de lutte contre un incendie, d'isoler le site afin de prévenir tout transfert de pollution vers le milieu récepteur.

ARTICLE 7.6.7. CONSIGNES GÉNÉRALES D'INTERVENTION

Article 7.6.7.1. Système d'alerte interne

Le système d'alerte interne et ses différents scénarii sont définis dans un dossier d'alerte.

Un réseau d'alerte interne à l'établissement collecte sans délai les alertes émises par le personnel à partir des postes mobiles, les alarmes de danger significatives, les données météorologiques disponibles si elles exercent une influence prépondérante, ainsi que toute information nécessaire à la compréhension et à la gestion de l'alerte.

Les opérateurs disposent de postes mobiles pour donner l'alerte.

Un ou plusieurs moyens de communication interne (lignes téléphoniques, réseaux, ...) sont réservés exclusivement à la gestion de l'alerte.

Une liaison spécialisée est prévue avec le centre de traitement des alertes (CTA) retenu au P.O.I..

Des appareils de détection adaptés, complétés de dispositifs, visibles de jour comme de nuit, indiquant la direction du vent, sont mis en place à proximité de l'installation classée autorisée susceptible d'émettre à l'atmosphère des substances dangereuses en cas de dysfonctionnement.

L'établissement est muni d'une station météorologique permettant de mesurer la vitesse et la direction du vent, ainsi que la température. Ces mesures sont reportées en salle de contrôle.

Les capteurs de mesure des données météorologiques sont sécurisés. Les capteurs météorologiques peuvent être communs à plusieurs installations.

Article 7.6.7.2. Plan d'opération interne

L'exploitant établit un Plan d'Opération Interne (P.O.I.) sur la base des risques et moyens d'intervention nécessaires analysés pour un certain nombre de scénarii dans l'étude de dangers au plus tard le jour de la mise en service des installations.

En cas d'accident, l'exploitant assure la direction du P.O.I. jusqu'au déclenchement éventuel d'un plan particulier d'intervention (P.P.I.) par le Préfet. Il met en œuvre les moyens en personnels et matériels susceptibles de permettre le déclenchement sans retard du P.O.I.

En cas d'accident, l'exploitant assure à l'intérieur des installations la direction des secours jusqu'au déclenchement éventuel du Plan Particulier d'Intervention par le préfet. Il prend en outre à l'extérieur de son établissement les mesures urgentes de protection des populations et de l'environnement prévues au POI et au PPI en application de l'article 1^{er} du décret 2005-1158 du 13 septembre 2005 et de l'article R 512-29 du code de l'environnement.

Le P.O.I. est homogène avec la nature et les enveloppes des différents phénomènes de dangers envisagés dans l'étude de dangers. Un exemplaire du P.O.I. doit être disponible en permanence sur l'emplacement prévu pour y installer le poste de commandement.

L'exploitant doit élaborer et mettre en œuvre une procédure écrite, et mettre en place les moyens humains et matériels pour garantir :

- la recherche systématique d'améliorations des dispositions du P.O.I. ; cela inclut notamment :
- l'organisation de tests périodiques (au moins annuels) du dispositif et/ou des moyens d'intervention,
- la formation du personnel intervenant,
- l'analyse des enseignements à tirer de ces exercices et formations,
- la prise en compte des résultats de l'actualisation de l'étude de dangers (conformément aux dispositions de l'article 1.7.2),
- la revue périodique et systématique de la validité du contenu du P.O.I., qui peut être coordonnée avec les actions citées ci-dessus,
- la mise à jour systématique du P.O.I. en fonction de l'usure de son contenu ou des améliorations décidées.

L'inspection des installations classées est informée de la date retenue pour chaque exercice. Le compte rendu accompagné si nécessaire d'un plan d'actions est tenu à disposition de l'inspection des installations classées.

Le plan d'opération interne est mis à jour et testé à des intervalles n'excédant pas 3 ans. Il est également mis à jour à l'occasion de l'actualisation de l'étude dangers et de toute modification notable des installations. Il est transmis au Préfet, au service d'incendie et de secours et à l'inspection des installations classées (en deux exemplaires). Il précise la stratégie de lutte contre l'incendie et il fait apparaître explicitement la demande de participation ou non du SDIS dans la stratégie adoptée

L'exploitant met en œuvre les moyens en personnels et matériels susceptibles de permettre le déclenchement du POI. L'exploitant doit maintenir en salle d'exploitation, un exemplaire du POI, ainsi qu'un inventaire des stocks et de l'affectation des bacs. L'inventaire est mis à jour chaque jour ouvré après les transferts de liquides en fin de journée.

En cas de déclenchement du POI, des barrières de fermeture, implantées à distance de protection, sont abaissées sur la RD10 par commande à distance depuis la salle de contrôle.

Le personnel des entreprises voisines SPBA et PERGUILHEM n'a pas été pris en compte dans l'évaluation de la gravité des accidents majeurs ; les conditions précisées à la fiche 1 du point I de la circulaire du 10 mai 2010 doivent donc être remplies et en particulier :

- les entreprises voisines sont incluses dans le POI élaboré par l'exploitant.
- il existe un dispositif permettant de déclencher rapidement l'alerte chez les entreprises voisines en cas d'activation du POI,
- les entreprises voisines sont informées de la modification du POI et ont communication par l'exploitant des retours d'expérience susceptibles d'avoir un impact chez elles,

- les chefs d'établissements ou leurs représentants chargés des plans d'urgence ont un échange au moins annuel sur le sujet,

Des exercices POI ainsi que des formations liées aux risques sont organisés régulièrement par l'exploitant en intégrant les entreprises voisines concernées.

Ces dispositions seront intégrées dans la mise à jour du POI existant dans un délai maximum de 6 mois.

Dans le cas où ces dispositions ne sauraient être rendues opérationnelles, les personnels des entreprises voisines seront comptabilisés en gravité comme des tiers dans la grille de positionnement des accidents majeurs potentiels imposée par l'article 4 de l'arrêté ministériel du 10 mai 2000 modifié.

La liste des entreprises voisines concernées, les procédures d'alerte et les rapports des exercices périodiques sont communiqués par l'exploitant au service en charge de l'inspection du travail et aux entreprises voisines concernées

ARTICLE 7.6.8. PROTECTION DES POPULATIONS

Article 7.6.8.1. Alerte par sirène

L'exploitant met en place une ou plusieurs sirènes fixes et les équipements permettant de les déclencher. Ces sirènes sont destinées à alerter le voisinage en cas de danger, dans la zone d'application du plan particulier d'intervention.

Le déclenchement de ces sirènes est commandé depuis l'installation industrielle, par l'exploitant à partir d'un endroit bien protégé de l'établissement.

La signification des différents signaux d'alerte est largement portée à la connaissance des populations concernées. Le déclenchement de ces sirènes est commandé depuis l'installation industrielle, par l'exploitant à partir d'un endroit bien protégé de l'établissement.

Elles sont secourues par un circuit indépendant et doivent pouvoir continuer à fonctionner même en cas de coupure de l'alimentation électrique principale. Cette garantie doit être attestée par le fournisseur et le constructeur.

En liaison avec le service interministériel de défense et de protection civile (SIDPC) et l'inspection des installations classées, l'exploitant procède à des essais en "vraie grandeur" en vue de tester le bon fonctionnement et la portée du réseau d'alerte.

Article 7.6.8.2. Information préventive des populations pouvant être affectées par un accident majeur

En liaison avec le Préfet, l'exploitant est tenu de pourvoir à l'information préventive, notamment sous forme de plaquettes d'information comportant les consignes destinées aux personnes susceptibles d'être concernées par un accident (élus, services publics, collectivités) ou aux populations avoisinantes susceptibles d'être victimes de conséquences graves en cas d'accident majeur sur les installations.

Le contenu de l'information préventive concernant les situations envisageables d'accident majeur, est fixé en concertation avec les services de la Protection Civile et l'inspection des installations classées.; il comporte au minimum les points suivants :

- le nom de l'exploitant et l'adresse du site,
- l'identification, par sa fonction, de l'autorité, au sein de l'entreprise, fournissant les informations,
- l'indication des règlements de sécurité et des études réalisées,
- la présentation simple de l'activité exercée sur le site,
- les dénominations et caractéristiques des substances et préparations à l'origine des risques d'accident majeur,
- la description des risques d'accident majeur y compris les effets potentiels sur les personnes et l'environnement,

- l'alerte des populations et la circulation des informations de cette population en cas d'accident majeur,
- les comportements à adopter en cas d'un accident majeur,
- la confirmation que l'exploitant est tenu de prendre des mesures appropriées sur le site, y compris de prendre contact avec les services d'urgence afin de faire face aux accidents et d'en limiter au minimum les effets avec indication des principes généraux de prévention mis en œuvre sur le site,
- une référence aux plans d'urgence et à leur bonne application,
- les modalités d'obtention d'informations complémentaires.

ARTICLE 7.6.9. PROTECTION DES MILIEUX RÉCEPTEURS

Article 7.6.9.1. Bassin de confinement et bassin d'orage

Les réseaux d'assainissement susceptibles de recueillir l'ensemble des eaux polluées lors d'un accident ou d'un incendie (y compris les eaux d'extinction et de refroidissement) sont confinés dans les cuvettes et les caniveaux du site pour une capacité minimum de 3450 m³ avant rejet vers le milieu naturel.

Une vanne de fermeture coupe les rejets d'eau pluviale et permet de retenir les eaux d'incendie. Elle est signalée pour être mise en œuvre prioritairement.

La vidange suivra les principes imposés par l'article 4.3.10 traitant des eaux pluviales susceptibles d'être polluées.

Le flot des eaux pluviales susceptibles d'être polluées par lessivage des sols, aires de stockage, voies de circulation, etc .. est collecté dans le système de traitement des eaux.

Les capacités de stockage de ces eaux sont maintenues en état pour permettre une pleine capacité d'utilisation. Les organes de commande nécessaires à leur mise en service doivent pouvoir être actionnés en toute circonstance.

L'établissement dispose de moyens de lutte contre les épandages accidentels pour limiter leur extension et récupérer les produits épandus.

TITRE 8 CONDITIONS PARTICULIÈRES APPLICABLES À CERTAINES INSTALLATIONS DE L'ÉTABLISSEMENT

CHAPITRE 8.1 DEPOLLUTION DES SOLS

Une convention est établie avec la société SPBA pour lui permettre de poursuivre les travaux de dépollution du site en application de l'arrêté préfectoral du 9 août 2010.

Un exemplaire de cette convention est adressée à l'inspection des installations classées.

CHAPITRE 8.2 ÉPANDAGE

ARTICLE 8.2.1. ÉPANDAGES INTERDITS

Les épandages non autorisés sont interdits

ARTICLE 8.2.2. ÉPANDAGES AUTORISÉS

Les dispositifs d'entreposage de déchets *et/ou* d'effluents sont dimensionnés pour rendre impossible tout épandage en dehors des aménagements réalisés.

Ils doivent être étanches et aménagés de sorte à ne pas constituer une source de gêne ou de nuisances pour le voisinage, ni entraîner une pollution des eaux ou des sols par ruissellement ou infiltration.

Le déversement dans le milieu naturel des trop-pleins des ouvrages d'entreposage est interdit.

Les ouvrages d'entreposage à l'air libre sont interdits d'accès aux tiers non autorisés.

CHAPITRE 8.3 BACS DE STOCKAGE D'HYDROCARBURES

ARTICLE 8.3.1. PRÉVENTION DU RISQUE D'EXPLOSION

Les bacs de stockage de pétrole sont munis d'un toit flottant.

Afin d'éviter la formation d'un nuage de vapeurs d'hydrocarbures sous un écran, une alarme de niveau bas signale que le niveau de produit est inférieur à la limite de flottabilité des écrans ou toits flottants et entraîne un arrêt des mouvements de produits par action d'un opérateur en salle de contrôle.

Les cuvettes de rétention d'hydrocarbures de catégorie B sont équipées de détecteurs de vapeur d'hydrocarbures avec report d'alarme en salle d'exploitation.

En cas de détection de vapeur de liquides inflammables susceptible de produire un UVCE (Explosion de vapeur en milieu non confiné) dans une rétention, le mouvement de produit s'arrête automatiquement sur le réservoir concerné. Cette disposition est applicable dans un délai de deux ans à compter de la signature du présent arrêté. L'exploitant transmet au plus tard deux ans après la signature du présent arrêté à l'inspection des installations classées les éléments permettant de justifier l'application de cette disposition.

Un contrôle visuel de l'intégrité des toits flottants et de la partie extérieure de leur joint est effectué au moins deux fois par an. Une périodicité réduite est mise en œuvre en cas de dégradation des toits.

Le joint des toits flottants fait l'objet d'un contrôle à l'occasion des visites décennales des réservoirs et est remplacé en cas d'usure.

Un contrôle explosimétrique de l'atmosphère des toits des bacs de produit de catégorie B est réalisé 2 fois par an au moins.

La liaison équipotentielle entre bac et écran est vérifiée tous les ans.

Les zones où sont susceptibles de s'accumuler des vapeurs explosibles (pomperies, caniveaux, point bas de cuvette, etc.) sont équipées de détecteurs d'hydrocarbures avec report d'alarme en salle d'exploitation. Les détecteurs sont secourus par groupe électrogène.

Le réservoir à toit fixe de 1000 m³ est muni d'un dispositif de respiration limitant, en fonctionnement normal, les pressions ou dépressions aux valeurs prévues lors de la construction et reprises dans le dossier de suivi du réservoir.

Lorsque les zones de dangers graves pour la vie humaine, par effets directs ou indirects, liées à un phénomène dangereux de pressurisation de réservoir sortent des limites du site, l'exploitant met en place des événements dont la surface cumulée S_e est *a minima* celle calculée selon la formule donnée en annexe 1 de l'arrêté ministériel du 3 octobre 2010.

ARTICLE 8.3.2. PRÉVENTION DES FUTES ET DES SUR-REMPLISSAGES

Les cuvettes de rétention des bacs sont équipées de détecteurs d'hydrocarbures liquides avec report d'alarme en salle d'exploitation.

Les organes de coupure de pied de bac sont de type sécurité feu, actionnables à distance depuis la salle d'exploitation et à sécurité positive.

Les tuyauteries d'emplissage ou de soutirage débouchant dans le réservoir au niveau de la phase liquide sont munies d'un dispositif de fermeture pour éviter que le réservoir ne se vide dans la rétention en cas de fuite sur une tuyauterie. Ce dispositif est constitué d'un ou plusieurs organes de sectionnement. Ce dispositif de fermeture est en acier, tant pour le corps que pour l'organe d'obturation, et se situe au plus près de la robe du réservoir tout en permettant l'exploitation et la maintenance courante.

Il est interdit d'intercaler des tuyauteries flexibles entre le réservoir et le dispositif de fermeture précité. La fermeture s'effectue par télécommande ou par action d'un clapet anti-retour.

En cas d'incendie dans la rétention, la fermeture est automatique, même en cas de perte de la télécommande, et l'étanchéité du dispositif de fermeture est maintenue. Cette disposition est applicable à chaque réservoir d'une capacité équivalente supérieure ou égale à 10 m³ à compter de sa prochaine inspection détaillée hors exploitation et au plus tard le 16 novembre 2020.

Afin de limiter les risques de sur-remplissage, les réservoirs disposent des mesures indépendantes suivantes :

- Un jaugeur d'exploitation implanté sur les bacs afin de détecter le niveau Haut de remplissage. La détection d'un niveau haut de remplissage provoque une alarme sonore et visuelle en salle de contrôle.
- Une sonde anti-débordement indépendant des dispositifs de mesurage en exploitation implantée sur les bacs afin de détecter un niveau d'alerte très haut. La détection d'un niveau très haut de remplissage provoque l'arrêt automatique immédiat des transferts de produits.

L'étanchéité des fonds et la qualité des assises des bacs sont vérifiées lors des contrôles approfondis décennaux avec les meilleures technologies disponibles. Le cas échéant, l'exploitant assure le confortement des assises à la suite de ces contrôles.

L'exploitation des réservoirs 1601 et 1603 est soumise à un accord écrit préalable de l'inspection des installations classées. Avant leur mise en service, l'exploitant transmet à l'inspection des installations classées un avis d'expert sur les mesures mises en œuvre afin de prévenir le renouvellement de l'accident qui s'est produit le 12 janvier 2007. Cet avis porte notamment sur l'intégrité de l'ensemble de ces réservoirs et particulièrement de leur fond, la stabilité de leur assise et le risque de surverse en cas de rupture de fond de réservoir. Une tierce expertise pourra être demandée sur l'efficacité de la conception des assises des réservoirs 1601 et 1603 afin de limiter les effets de surverse.

ARTICLE 8.3.3. ÉTUDE D'EFFET DE VAGUE ET MESURES DE RENFORCEMENT

L'exploitant met en œuvre les préconisations mentionnées dans la circulaire du point 1.2.8.B-3 de la circulaire du 10 mai 2010, relative à la prévention des ouvertures par ruptures ZIP et la prévention des ruptures robes/fond et des ruptures de types fuites des tôles de fond.

Dans un délai de 2 ans suivant la notification du présent arrêté, l'exploitant fournit une étude sur les conditions technico économiques permettant d'atteindre les résultats suivants :

- résistance mécanique des parois d'une cuvette à une vague consécutive à une rupture robe/fond ou une rupture / fuite au niveau des tôles de fond,
- configuration de cuvette afin d'éviter une surverse en cas de vague consécutive à une rupture robe/fond ou rupture / fuite sur les tôles de fond,
- Mise en place d'une configuration de confinement supplémentaire au delà de la seule cuvette pour limiter la surface d'épandage de liquide ayant fait l'objet d'une surverse au dehors de la cuvette.

Dans un délai de 5 ans suivant la notification du présent arrêté, l'exploitant met en œuvre les mesures permettant d'atteindre les 2 résultats mentionnés ci-dessus.

L'exploitant peut néanmoins déroger à l'alinéa précédent s'il justifie d'une impossibilité technico économique et qu'une analyse critique au sens de l'article R512-7 permet de confirmer cette impossibilité.

Les parois des rétentions construites ou reconstruites postérieurement à la date de publication du présent arrêté sont conçues et entretenues pour résister à une pression dynamique (provenant d'une vague issue de la rupture d'un réservoir) :

- égale à deux fois la pression statique du produit éventuellement répandu, ou
- déterminée par le calcul sur les bases d'un scénario de rupture catastrophique pertinent compte tenu de la conception du bac et de la nature de ses assises.

La hauteur des murs des rétentions est limitée à 3 mètres par rapport au niveau extérieur du sol.

Afin de limiter la surface d'épandage d'une surverse issue des cuvettes de rétentions des bacs 1502, 1504, 1601 et 1603, une configuration de confinement supplémentaire (merlon,...) d'au moins 20 cm de haut est mis en place.

ARTICLE 8.3.4. PREVENTION DES UVCE (EXPLOSION DE VAPEUR EN MILIEU NON CONFINÉ)

En cas de détection de vapeurs d'hydrocarbures ou de formation d'une nappe d'hydrocarbures volatils, toutes les mesures visant à limiter l'alimentation du nuage explosible sont mises en œuvre.

ARTICLE 8.3.5. MOYENS DE LUTTE CONTRE L'INCENDIE

Des couronnes d'arrosage fixées en partie supérieure des bacs, des lances incendie et des déversoirs répartis autour des cuvettes de rétention permettent le déversement de solution moussante et le refroidissement à l'eau des bacs.

Des boîtes à mousse dont l'utilisation est commandée depuis l'extérieur de la cuvette permettent le déversement de solution moussante à l'intérieur des bacs, en partie supérieure. La commande à distance de ces dispositifs est mis en œuvre dans un délai de deux ans à compter de la notification du présent arrêté.

Les couronnes d'arrosage sont sectionnables manuellement depuis l'extérieur des cuvettes et également à distance par vannes motorisées. Les boîtes à mousse sont sectionnables à distance.

CHAPITRE 8.4 CANALISATIONS ET AUX POMPERIES

ARTICLE 8.4.1. PRÉVENTION DES FUITES

Les canalisations situées à l'extérieur des cuvettes de rétention sont placées dans des tranchées pétrolières ou sur des caniveaux qui récupèrent tout écoulement accidentel.

Lorsque les tuyauteries de liquides inflammables sont posées en caniveaux, ceux-ci sont équipés à leurs extrémités et tous les 100 mètres de dispositifs appropriés évitant la propagation du feu et l'écoulement des liquides inflammables au-delà de ces dispositifs. Cette disposition est applicable à compter du 16 novembre 2015.

Toutes les canalisations qui ne sont pas strictement nécessaires à l'exploitation de la cuvette ou à sa sécurité sont exclues de celle-ci. En cas de conduite générale alimentant plusieurs cuvettes seules des dérivations sectionnables en dehors des rétentions pourront pénétrer celles-ci. Ces dispositifs d'isolement sont identifiés et facilement accessibles en cas d'incendie de rétention. Leur mise en œuvre fait l'objet de consignes particulières.

L'installation à demeure, pour des liquides inflammables, de flexibles aux emplacements où il est possible de monter des tuyauteries rigides est interdite.

ARTICLE 8.4.2. PROTECTION DES POMPES

En sus des protections électriques traditionnelles, les pompes de transfert sont équipées d'un dispositif arrêtant leur fonctionnement en cas de débit nul.

TITRE 9 SURVEILLANCE DES ÉMISSIONS ET DE LEURS EFFETS

CHAPITRE 9.1 PROGRAMME D'AUTO SURVEILLANCE

ARTICLE 9.1.1. PRINCIPE ET OBJECTIFS DU PROGRAMME D'AUTO SURVEILLANCE

Afin de maîtriser les émissions de ses installations et de suivre leurs effets sur l'environnement, l'exploitant définit et met en œuvre sous sa responsabilité un programme de surveillance de ses émissions et de leurs effets dit programme d'auto surveillance. L'exploitant adapte et actualise la nature et la fréquence de cette surveillance pour tenir compte des évolutions de ses installations, de leurs performances par rapport aux obligations réglementaires, et de leurs effets sur l'environnement. L'exploitant décrit dans un document tenu à la disposition de l'inspection des installations classées les modalités de mesures et de mise en œuvre de son programme de surveillance, y compris les modalités de transmission à l'inspection des installations classées.

Les articles suivants définissent le contenu minimum de ce programme en terme de nature de mesure, de paramètres et de fréquence pour les différentes émissions et pour la surveillance des effets sur l'environnement, ainsi que de fréquence de transmission des données d'auto surveillance.

CHAPITRE 9.2 MODALITÉS D'EXERCICE ET CONTENU DE L'AUTO SURVEILLANCE

ARTICLE 9.2.1. AUTO SURVEILLANCE DES ÉMISSIONS ATMOSPHÉRIQUES

Article 9.2.1.1. Auto surveillance des rejets atmosphériques

9.2.1.1.1 Auto surveillance par la mesure des émissions canalisées ou diffuses

Les mesures portent sur les rejets des événements du réservoir de SLOP :

Paramètre	Fréquence	Enregistrement (oui ou non)	Méthodes d'analyses
Débit			Normalisées
COV	annuelle	oui	
H ₂ S	annuelle	oui	

9.2.1.1.2 Auto surveillance des émissions par bilan

L'évaluation des émissions par bilan porte sur les polluants suivants :

Paramètre	Type de mesures ou d'estimation	Fréquence
COVNM	Plan de gestion	Annuelle
H ₂ S		Annuelle

ARTICLE 9.2.2. AUTO SURVEILLANCE DES EAUX RÉSIDUAIRES

Article 9.2.2.1. Fréquences, et modalités de l'auto surveillance de la qualité des rejets

Les dispositions minimum suivantes sont mises en œuvre :

Paramètres	Auto-surveillance assurée par l'exploitant		Arrêté du 7 juillet 2009 relatif au modalités d'analyse	
	Type de surveillance	Périodicité de la mesure	Type de surveillance	Périodicité de la mesure
Eaux résiduaires après épuration issues du rejet vers le milieu récepteur : N° □(Cf. repérage du rejet sous)				
Matières en suspension (MES)	Échantillon de 24 h	mensuel		
Hydrocarbures totaux				
DCO				
DBO5				

ARTICLE 9.2.3. SURVEILLANCE DES EFFETS SUR LES MILIEUX AQUATIQUES

Article 9.2.3.1. Effets sur l'environnement :

La surveillance des effets sur l'environnement est réalisée comme suit :

Paramètres	Auto surveillance assurée par l'exploitant	Méthode de référence
surveillance des eaux souterraines La surveillance des eaux souterraines est réalisée à partir de 15 piézomètres situés suivants de :		
- la nappe superficielle : PZ114, , PZ118 à PZ 123, plus PZ106 , PZ102 (ou éventuellement de nouveaux piézomètres de remplacement des PZ106 , PZ102 définis par un tiers expert		
Hydrocarbures totaux	X	
Hydrocarbures aromatiques polycycliques	X	
Composés organo-halogénés volatils,	X	
BTEX	X	

Pour la surveillance des eaux de surface, l'exploitant aménage des points de prélèvement en amont et en aval de ses rejets à une distance telle qu'il y ait un bon mélange de ses effluents avec les eaux du milieu naturel.

ARTICLE 9.2.4. AUTO SURVEILLANCE DES DÉCHETS

Article 9.2.4.1. Analyse et transmission des résultats d'auto surveillance des déchets

L'exploitant utilisera pour ses déclarations la codification réglementaire en vigueur.

Les résultats de surveillance sont présentés selon un registre ou un modèle établi en accord avec l'inspection des installations classées ou conformément aux dispositions nationales lorsque le format est prédéfini. Ce récapitulatif prend en compte les types de déchets produits, les quantités et les filières d'élimination retenues.

Ce registre est tenu conformément à l'arrêté du 7 juillet 2005 sur lequel sont reportées, notamment, les informations suivantes :

- codification selon la nomenclature officielle annexée au décret 2002-540 du 18 avril 2002,
- type et quantité de déchets produits,
- opération ayant généré chaque déchet,
- nom des entreprises et des transporteurs assurant les enlèvements de déchets,
- date des différents enlèvements pour chaque type de déchets,
- nom et adresse des centres d'élimination ou de valorisation,
- nature du traitement effectué sur le déchet dans le centre d'élimination ou de valorisation (filiale d'élimination).

Il est tenu à la disposition de l'inspection des installations classées.

Les justificatifs évoqués à l'article 9.2.4 doivent être conservés 10 ans.

ARTICLE 9.2.5. AUTO SURVEILLANCE DES NIVEAUX SONORES

Article 9.2.5.1. Mesures périodiques

Une mesure de la situation acoustique sera effectuée dans un délai de six mois à compter de la date de mise en service des installations puis tous les 10 ans, par un organisme ou une personne qualifiée dont le choix sera communiqué préalablement à l'inspection des installations classées.

CHAPITRE 9.3 SUIVI, INTERPRÉTATION ET DIFFUSION DES RÉSULTATS

ARTICLE 9.3.1. ACTIONS CORRECTIVES

L'exploitant suit les résultats des mesures qu'il réalise en application du chapitre 9.2, notamment celles de son programme d'auto surveillance, les analyse et les interprète. Il prend le cas échéant les actions correctives appropriées lorsque des résultats font présager des risques ou inconvénients pour l'environnement ou d'écart par rapport au respect des valeurs réglementaires relatives aux émissions de ses installations ou de leurs effets sur l'environnement.

En particulier, lorsque la surveillance environnementale sur les eaux souterraines ou les sols fait apparaître une dérive par rapport à l'état initial de l'environnement, soit réalisé en application de l'article R 512-8 II 1° du code de l'environnement, soit reconstitué aux fins d'interprétation des résultats de surveillance, l'exploitant met en œuvre les actions de réduction complémentaires des émissions appropriées et met en œuvre, le cas échéant, un plan de gestion visant à rétablir la compatibilité entre les milieux impactés et leurs usages.

ARTICLE 9.3.2. ANALYSE ET TRANSMISSION DES RÉSULTATS DE L'AUTO SURVEILLANCE

Sans préjudice des dispositions de l'article R 512-69 du code de l'environnement, l'exploitant établit avant la fin de chaque mois calendaire un rapport de synthèse relatif aux résultats des mesures et analyses imposées au chapitre 9.2 du mois précédent. Ce rapport, traite au minimum de l'interprétation des résultats de la période considérée (en particulier cause et ampleur des écarts), des mesures comparatives mentionnées au chapitre 9.1, des modifications éventuelles du programme d'auto surveillance et des actions correctives mises en œuvre ou prévues (sur l'outil de production, de traitement des effluents, la maintenance...) ainsi que de leur efficacité.

Il est tenu à la disposition permanente de l'inspection des installations classées pendant une durée de 10 ans.

L'inspection des installations classées peut en outre demander la transmission périodique de ces rapports ou d'éléments relatifs au suivi et à la maîtrise de certains paramètres, ou d'un rapport annuel.

ARTICLE 9.3.3. TRANSMISSION DU BILAN ANNUEL DE GESTION DES DÉCHETS

L'exploitant transmettra à l'Inspection des Installations Classées un bilan **annuel** récapitulatif de l'ensemble des informations indiquées ci-dessus dans les formes prévues en annexe V du présent arrêté.

ARTICLE 9.3.4. ANALYSE ET TRANSMISSION DES RÉSULTATS DES MESURES DE NIVEAUX SONORES

Les résultats des mesures réalisées en application du chapitre 9.2 sont transmis au Préfet dans le mois qui suit leur réception avec les commentaires et propositions éventuelles d'amélioration.

CHAPITRE 9.4 BILANS PÉRIODIQUES

ARTICLE 9.4.1. BILANS ET RAPPORTS ANNUELS

Article 9.4.1.1. Bilan environnement annuel

L'exploitant adresse au Préfet, au plus tard le 1^{er} avril de chaque année, un bilan annuel portant sur l'année précédente :

- des utilisations d'eau ; le bilan fait apparaître éventuellement les économies réalisées.
- de la masse annuelle des émissions de polluants, suivant un format fixé par le ministre chargé des installations classées. La masse émise est la masse du polluant considéré émise sur l'ensemble du site de manière chronique ou accidentelle, canalisée ou diffuse dans l'air, l'eau, et les sols, quel qu'en soit le cheminement, ainsi que dans les déchets éliminés à l'extérieur de l'établissement. Ce bilan concerne au minimum, d'après les éléments portés à la connaissance de l'inspection des installations classées, les substances suivantes : MES, DCO, HC, COV

L'exploitant transmet dans le même délai par voie électronique (GEREP) à l'inspection des installations classées une copie de cette déclaration suivant un format fixé par le ministre chargé de l'inspection des installations classées.

Article 9.4.1.2. Rapport annuel

Une fois par an, l'exploitant adresse à l'inspection des installations classées un rapport d'activité comportant une synthèse des informations prévues dans le présent arrêté (notamment ceux récapitulés au chapitre 2.7) ainsi que, plus généralement, tout élément d'information pertinent sur l'exploitation des installations dans l'année écoulée.

ARTICLE 9.4.2. BILAN QUADRIENNAL (ENSEMBLE DES REJETS CHRONIQUES ET ACCIDENTELS : EAUX SUPERFICIELLES-EAUX SOUTERRAINES-SOLS

L'exploitant adresse au Préfet, tous les quatre ans, un dossier faisant le bilan des rejets des substances suivantes, liste établie d'après les éléments portés à la connaissance de l'inspection des installations classées :

- MES
- Hydrocarbures totaux
- Hydrocarbures aromatiques polycycliques
- BTEX.

Ce dossier fait apparaître l'évolution des rejets (flux rejetés, concentrations dans les rejets, rejets spécifiques par rapport aux quantités mises en œuvre dans les installations) et les conditions d'évolution de ces rejets avec les possibilités de réduction envisageables.

Il comporte également l'analyse des résultats de surveillance des eaux souterraines et des sols sur la période quadriennale écoulée ainsi que les propositions de l'exploitant pour, le cas échéant :

- réexaminer le plan de gestion établi conformément à l'article 9.3.1,
- réexaminer les modalités de cette surveillance, notamment en termes d'évolution des fréquences de contrôle et des paramètres de surveillance.

Le bilan quadriennal comporte également la comparaison avec l'état initial de l'environnement, soit réalisé en application de l'article R 512-8 II 1° du code de l'environnement, soit reconstitué, ainsi que le positionnement de l'exploitant sur les enseignements tirés de cette comparaison.

TITRE 10 ÉCHÉANCES

Articles	Types de mesure à prendre	Date d'échéance
8.4.1	Aménagement des caniveaux pour éviter la propagation d'un feu	16 novembre 2015
8.2.3	Etude rupture de bac	2 ans
8.2.3	Mise en œuvre des préconisations de l'étude	5 ans
7.2.9	étude effacement des digues à fournir d'ici	fin 2012

(Rappel des échéances de l'arrêté préfectoral)

TITRE 11 INFORMATION DES TIERS

Une copie du présent arrêté sera déposée à la mairie de AMBES et pourra y être consultée par les personnes intéressées. Il sera affiché à la mairie pendant une durée minimum d'un mois et mis en ligne sur le site internet de la préfecture : www.gironde.gouv.fr

Un avis sera inséré par les soins de la direction départementale des territoires et de la mer, dans deux journaux du département.

TITRE 12 EXÉCUTION

M. le Secrétaire général de la préfecture de la Gironde,

M. le Directeur régional de l'environnement, de l'aménagement et du logement,

M. le Directeur départemental des territoires et de la mer

Les inspecteurs des installations classées placés sous son autorité,

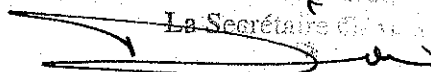
M. le Maire de la commune de Ambès,

sont chargés, chacun en ce qui le concerne, de l'application du présent arrêté dont une ampliation leur sera adressée ainsi qu'à la société VERMILION RAP SAS

Fait à BORDEAUX, le 30 JAN. 2012

LE PREFET,
Pour le Préfet

La Secrétaire Générale



Isabelle DILHAC

ANNEXE I : SOMMAIRE

TITRE 1 Portée de l'autorisation et conditions générales.....	3
CHAPITRE 1.1 BÉNÉFICIAIRE ET PORTÉE DE L'AUTORISATION.....	3
<i>Article 1.1.1. Exploitant titulaire de l'autorisation.....</i>	<i>3</i>
<i>Article 1.1.2. Notion d'établissement.....</i>	<i>3</i>
<i>Article 1.1.3. Installations non visées par la nomenclature ou soumises à déclaration.....</i>	<i>3</i>
CHAPITRE 1.2 NATURE DES INSTALLATIONS.....	3
<i>Article 1.2.1. Liste des installations concernées par une rubrique de la nomenclature des installations classées.....</i>	<i>3</i>
<i>Article 1.2.2. Situation de l'établissement.....</i>	<i>4</i>
<i>Article 1.2.3. Consistance des installations autorisées.....</i>	<i>4</i>
CHAPITRE 1.3 CONFORMITÉ AU DOSSIER DE DEMANDE D'AUTORISATION.....	4
<i>Article 1.3.1. Conformité.....</i>	<i>4</i>
CHAPITRE 1.4 DURÉE DE L'AUTORISATION.....	5
<i>Article 1.4.1. Durée de l'autorisation.....</i>	<i>5</i>
CHAPITRE 1.5 PÉRIMÈTRE D'ÉLOIGNEMENT.....	5
<i>Article 1.5.1. Implantation et isolement du site.....</i>	<i>5</i>
CHAPITRE 1.6 GARANTIES FINANCIÈRES.....	5
<i>Article 1.6.1. Objet des garanties financières.....</i>	<i>5</i>
<i>Article 1.6.2. Montant des garanties financières.....</i>	<i>5</i>
Article 1.6.2.1. Cas des installations figurant sur la liste prévue à l'article L. 515-8 du code de l'environnement.....	5
Article 1.6.2.2. Montant des garanties financières	5
<i>Article 1.6.3. Établissement des garanties financières.....</i>	<i>6</i>
<i>Article 1.6.4. Renouvellement des garanties financières.....</i>	<i>6</i>
<i>Article 1.6.5. Actualisation des garanties financières.....</i>	<i>6</i>
<i>Article 1.6.6. Révision du montant des garanties financières.....</i>	<i>6</i>
<i>Article 1.6.7. Absence de garanties financières.....</i>	<i>6</i>
<i>Article 1.6.8. Appel des garanties financières.....</i>	<i>6</i>
<i>Article 1.6.9. Levée de l'obligation de garanties financières.....</i>	<i>6</i>
CHAPITRE 1.7 MODIFICATIONS ET CESSATION D'ACTIVITÉ.....	7
<i>Article 1.7.1. Porter à connaissance.....</i>	<i>7</i>
<i>Article 1.7.2. Mise à jour des études d'impact et de dangers.....</i>	<i>7</i>
<i>Article 1.7.3. Équipements abandonnés.....</i>	<i>7</i>
<i>Article 1.7.4. Transfert sur un autre emplacement</i>	<i>7</i>
<i>Article 1.7.5. Changement d'exploitant.....</i>	<i>7</i>
<i>Article 1.7.6. Cessation d'activité.....</i>	<i>7</i>
CHAPITRE 1.8 DÉLAIS ET VOIES DE RECOURS.....	8

CHAPITRE 1.9 ARRÊTÉS, CIRCULAIRES, INSTRUCTIONS APPLICABLES.....	8
CHAPITRE 1.10 RESPECT DES AUTRES LÉGISLATIONS ET RÉGLEMENTATIONS.....	9
TITRE 2 Gestion de l'établissement.....	10
CHAPITRE 2.1 EXPLOITATION DES INSTALLATIONS.....	10
<i>Article 2.1.1. Objectifs généraux.....</i>	<i>10</i>
<i>Article 2.1.2. Consignes d'exploitation.....</i>	<i>10</i>
CHAPITRE 2.2 RÉSERVES DE PRODUITS OU MATIÈRES CONSOMMABLES.....	10
<i>Article 2.2.1. Réserves de produits.....</i>	<i>10</i>
CHAPITRE 2.3 INTÉGRATION DANS LE PAYSAGE.....	10
<i>Article 2.3.1. Propreté.....</i>	<i>10</i>
<i>Article 2.3.2. Esthétique.....</i>	<i>10</i>
CHAPITRE 2.4 DANGER OU NUISANCES NON PRÉVENUS.....	11
CHAPITRE 2.5 INCIDENTS OU ACCIDENTS.....	11
<i>Article 2.5.1. Déclaration et rapport.....</i>	<i>11</i>
CHAPITRE 2.6 RÉCAPITULATIF DES DOCUMENTS TENUS À LA DISPOSITION DE L'INSPECTION.....	11
CHAPITRE 2.7 RÉCAPITULATIF DES DOCUMENTS À TRANSMETTRE À L'INSPECTION OU AU PRÉFET	11
CHAPITRE 2.8 CONTRÔLES, MESURES ET ANALYSES RÉALISÉES À LA DEMANDE DE L'INSPECTION DES INSTALLATIONS CLASSÉES.....	12
CHAPITRE 2.9 RÉCOLEMENTS DES PRESCRIPTIONS.....	12
TITRE 3 Prévention de la pollution atmosphérique.....	13
CHAPITRE 3.1 CONCEPTION DES INSTALLATIONS.....	13
<i>Article 3.1.1. Dispositions générales.....</i>	<i>13</i>
<i>Article 3.1.2. Pollutions accidentelles.....</i>	<i>13</i>
<i>Article 3.1.3. Odeurs.....</i>	<i>13</i>
<i>Article 3.1.4. Voies de circulation.....</i>	<i>13</i>
CHAPITRE 3.2 CONDITIONS DE REJET.....	14
<i>Article 3.2.1. Dispositions générales.....</i>	<i>14</i>
<i>Article 3.2.2. Emissions de Composés organiques volatils (COV) et d'H2S.....</i>	<i>14</i>
<i>Article 3.2.3. Bacs de stockage d'hydrocarbures.....</i>	<i>14</i>
Article 3.2.3.1. Les bacs de stockage de pétrole brut munis de toits flottants externes sont équipés d'un joint primaire pour combler l'espace annulaire situé entre la paroi du réservoir et la périphérie extérieure du toit flottant, et d'un joint secondaire fixé sur le joint primaire. Les joints doivent être conçus de manière à permettre une retenue globale des vapeurs de 95 p. 100 ou plus, par rapport à un réservoir à toit fixe comparable sans dispositif de retenue des vapeurs (c'est-à-dire un réservoir à toit fixe muni uniquement d'une soupape de vide et de pression).....	14
Article 3.2.3.2. Les parois et le toit externes des bacs sont recouverts d'une peinture d'un coefficient de chaleur rayonnée totale de 70 p. 100 ou plus.	14
<i>Article 3.2.4. Bilan des flux des rejets de COV.....</i>	<i>14</i>
TITRE 4 Protection des ressources en eaux et des milieux aquatiques.....	15
CHAPITRE 4.1 PRÉLÈVEMENTS ET CONSOMMATIONS D'EAU.....	15
<i>Article 4.1.1. Origine des approvisionnements en eau.....</i>	<i>15</i>
<i>Article 4.1.2. Protection des réseaux d'eau potable et des milieux de prélèvement.....</i>	<i>15</i>

Article 4.1.2.1. Réseau d'alimentation en eau potable.....	15
CHAPITRE 4.2 COLLECTE DES EFFLUENTS LIQUIDES.....	15
Article 4.2.1. Dispositions générales.....	15
Article 4.2.2. Plan des réseaux.....	16
Article 4.2.3. Entretien et surveillance.....	16
Article 4.2.4. Protection des réseaux internes à l'établissement.....	16
Article 4.2.4.1. Protection contre des risques spécifiques.....	16
Article 4.2.4.2. Isolement avec les milieux.....	16
CHAPITRE 4.3 TYPES D'EFFLUENTS, LEURS OUVRAGES D'ÉPURATION ET LEURS CARACTÉRISTIQUES DE REJET AU MILIEU.....	16
Article 4.3.1. Identification des effluents.....	16
Article 4.3.2. Collecte des effluents.....	17
Article 4.3.3. Gestion des ouvrages : conception, dysfonctionnement.....	17
Article 4.3.4. Entretien et conduite des installations de traitement.....	17
Article 4.3.5. Localisation des points de rejet.....	17
Article 4.3.5.1. Rejets dans le milieu naturel	17
Article 4.3.6. Conception, aménagement et équipement des ouvrages de rejet.....	18
Article 4.3.6.1. Conception	18
Article 4.3.6.2. Aménagement.....	18
4.3.6.2.1 Aménagement des points de prélèvements	18
4.3.6.2.2 Section de mesure.....	18
Article 4.3.6.3. Équipements.....	18
Article 4.3.7. Caractéristiques générales de l'ensemble des rejets.....	19
Article 4.3.8. Gestion des eaux polluées et des eaux résiduaires internes à l'établissement.....	19
Article 4.3.9. Valeurs limites d'émission des eaux résiduaires avant rejet dans le milieu naturel ..	19
Article 4.3.9.1. Rejets dans le milieu naturel	19
Article 4.3.10. Eaux pluviales susceptibles d'être polluées.....	19
TITRE 5 Déchets.....	20
CHAPITRE 5.1 PRINCIPES DE GESTION.....	20
Article 5.1.1. Limitation de la production de déchets.....	20
Article 5.1.2. Séparation des déchets.....	20
Article 5.1.3. Conception et exploitation des installations d'entreposage internes des déchets.....	20
Article 5.1.4. Déchets traités ou éliminés à l'extérieur de l'établissement.....	20
Article 5.1.5. Déchets traités ou éliminés à l'intérieur de l'établissement.....	20
Article 5.1.6. Transport.....	21
Article 5.1.7. Déchets produits par l'établissement.....	21
Article 5.1.8. Emballages industriels.....	21
TITRE 6 Prévention des nuisances sonores et des vibrations.....	22
CHAPITRE 6.1 DISPOSITIONS GÉNÉRALES.....	22
Article 6.1.1. Aménagements.....	22
Article 6.1.2. Véhicules et engins.....	22

Article 6.1.3. Appareils de communication.....	22
CHAPITRE 6.2 NIVEAUX ACOUSTIQUES.....	22
Article 6.2.1. Valeurs Limites d'émergence.....	22
Article 6.2.2. Niveaux limites de bruit.....	22
Article 6.2.2.1. Installations nouvelles.....	22
PERIODE DE JOUR.....	22
PERIODE DE NUIT.....	22
Article 6.2.2.2. Installations existantes.....	23
CHAPITRE 6.3 VIBRATIONS.....	23
TITRE 7 Prévention des risques technologiques.....	24
CHAPITRE 7.1 CARACTÉRISATION DES RISQUES.....	24
Article 7.1.1. Inventaire des substances ou préparations dangereuses présentes dans l'établissement.....	24
Article 7.1.2. Zonages internes à l'établissement.....	24
Article 7.1.3. Information préventive sur les effets domino externes.....	24
CHAPITRE 7.2 INFRASTRUCTURES ET INSTALLATIONS.....	24
Article 7.2.1. Accès et circulation dans l'établissement.....	24
Article 7.2.1.1. Gardiennage et contrôle des accès.....	25
Article 7.2.1.2. Caractéristiques minimales des voies aménagées pour les engins des services d'incendie et de secours.....	25
Article 7.2.2. Bâtiments et locaux.....	25
Article 7.2.3. Installations électriques – mise à la terre.....	25
Article 7.2.3.1. Zones susceptibles d'être à l'origine d'une explosion.....	25
L'exploitant définit sous sa responsabilité les zones dangereuses en fonction de la fréquence et de la durée d'une atmosphère explosive :	26
Article 7.2.3.3. Conformité du matériel ATEX (ATmosphères EXplosives).....	26
Article 7.2.3.4. Alimentation électrique de l'établissement et utilités.....	27
Article 7.2.4. ETUDE DE DANGERS.....	27
Article 7.2.5. ETUDE TECHNICO-ECONOMIQUE.....	27
Article 7.2.6. Protection contre la foudre.....	28
Article 7.2.6.1. Réalisation d'une analyse du risque foudre (ARF).....	28
Article 7.2.6.2. Réalisation d'une étude technique.....	28
Article 7.2.6.3. Dispositifs de protection et mesures de prévention.....	28
Article 7.2.6.4. Vérification des dispositifs de protection.....	28
Article 7.2.6.5. Mise à disposition des documents relatifs à la protection contre la foudre.....	29
Article 7.2.6.6. Organismes qualifiés.....	29
Article 7.2.6.7. Modalités d'application.....	29
Article 7.2.6.8. Paratonnerres à source radioactive.....	29
Article 7.2.7. GRUTAGE.....	29
Article 7.2.8. Séismes.....	29
Article 7.2.9. INONDATION.....	30
Article 7.2.10. NEIGE ET VENT.....	30
CHAPITRE 7.3 GESTION DES OPÉRATIONS PORTANT SUR DES SUBSTANCES POUVANT PRÉSENTER DES DANGERS.....	30

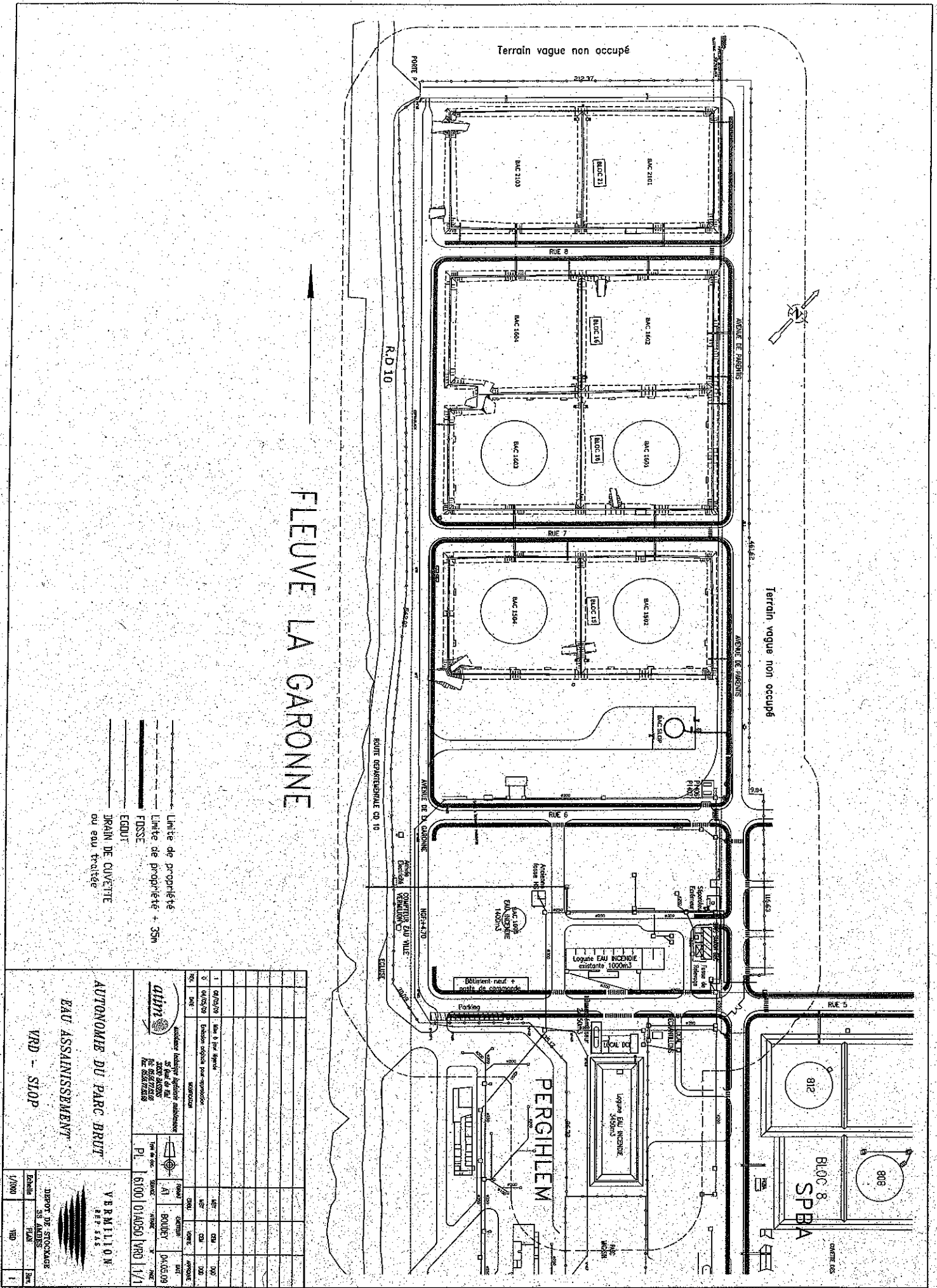
Article 7.3.1. Consignes d'exploitation destinées à prévenir les accidents.....	30
Article 7.3.2. Interdiction de feux.....	31
Article 7.3.3. Formation du personnel.....	31
Article 7.3.4. Travaux d'entretien et de maintenance.....	31
Article 7.3.4.1. « permis d'intervention » ou « permis de feu ».....	31
CHAPITRE 7.4 MESURES DE MAITRISE DES RISQUES.....	32
Article 7.4.1. Liste de mesures de maitrise des risques.....	32
Article 7.4.2. SYSTEME DE GESTION DE LA SECURITE.....	32
Article 7.4.3. ORGAnisation GENERALE.....	33
7.4.3.3.1 Dispositions relatives aux tuyauteries et équipements sous pression.....	34
7.4.3.3.2 Dispositions relatives aux tuyauteries.....	34
7.4.3.3.3 Dispositions visant à prévenir le risque de ruine ou rupture pour défaut métallurgique.....	34
Article 7.4.3.4. Documents.....	34
Article 7.4.4. INFORMATION DU PREFET.....	35
Article 7.4.4.1. Recensement des substances ou préparations.....	35
Article 7.4.4.2. Revues de direction.....	35
Article 7.4.5. INFORMATION DES Installations VOISINES.....	35
Article 7.4.6. Gestion des anomalies et défaillances des mesures de maitrise des risques.....	35
Article 7.4.7. Surveillance et détection des zones pouvant être a l'origine de risques.....	35
CHAPITRE 7.5 PRÉVENTION DES POLLUTIONS ACCIDENTELLES.....	36
Article 7.5.1. Organisation de l'établissement.....	36
Article 7.5.2. Étiquetage des substances et préparations dangereuses.....	36
Article 7.5.3. Rétentions.....	36
Article 7.5.4. Réservoirs.....	37
Article 7.5.5. Règles de gestion des stockages en rétention.....	39
Article 7.5.6. Stockage sur les lieux d'emploi.....	39
Article 7.5.7. Transports - chargements - déchargements.....	39
Article 7.5.8. Élimination des substances ou préparations dangereuses.....	39
CHAPITRE 7.6 MOYENS D'INTERVENTION EN CAS D'ACCIDENT ET ORGANISATION DES SECOURS.....	39
Article 7.6.1. Définition générale des moyens.....	39
Article 7.6.2. Entretien des moyens d'intervention.....	40
Article 7.6.3. MESURES DE Protection contre l'incendie.....	40
Article 7.6.3.1. Généralités.....	40
Article 7.6.3.2. Principes de calcul et mise en œuvre.....	40
Article 7.6.3.3. Entraînement.....	41
Article 7.6.3.4. Consignes d'incendie.....	41
Des documents d'exploitation précisent :.....	41
Article 7.6.3.5. Registre incendie.....	41
Article 7.6.4. Protections individuelles du personnel d'intervention.....	42
Article 7.6.5. Ressources en eau et mousse.....	42
Article 7.6.6. Consignes de sécurité.....	43

<i>Article 7.6.7. Consignes générales d'intervention</i>	43
Article 7.6.7.1. Système d'alerte interne.....	43
Article 7.6.7.2. Plan d'opération interne.....	43
<i>Article 7.6.8. Protection des populations</i>	45
Article 7.6.8.1. Alerte par sirène.....	45
Article 7.6.8.2. Information préventive des populations pouvant être affectées par un accident majeur	45
<i>Article 7.6.9. Protection des milieux récepteurs</i>	46
Article 7.6.9.1. Bassin de confinement et bassin d'orage.....	46
 TITRE 8 Conditions particulières applicables à certaines installations de l'établissement	
CHAPITRE 8.1 DEPOLLUTION DES SOLS	47
CHAPITRE 8.2 ÉPANDAGE	47
<i>Article 8.2.1. Épandages interdits</i>	47
<i>Article 8.2.2. Épandages autorisés</i>	47
CHAPITRE 8.3 BACS DE STOCKAGE D'HYDROCARBURES	48
<i>Article 8.3.1. Prévention du risque d'explosion</i>	48
Les bacs de stockage de pétrole sont munis d'un toit flottant.....	48
Afin d'éviter la formation d'un nuage de vapeurs d'hydrocarbures sous un écran, une alarme de niveau bas signale que le niveau de produit est inférieur à la limite de flottabilité des écrans ou toits flottants et entraîne un arrêt des mouvements de produits par action d'un opérateur en salle de contrôle.	48
Les cuvettes de rétention d'hydrocarbures de catégorie B sont équipées de détecteurs de vapeur d'hydrocarbures avec report d'alarme en salle d'exploitation.	48
En cas de détection de vapeur de liquides inflammables susceptible de produire un UVCE (Explosion de vapeur en milieu non confiné) dans une rétention, le mouvement de produit s'arrête automatiquement sur le réservoir concerné. Cette disposition est applicable dans un délai de deux ans à compter de la signature du présent arrêté. L'exploitant transmet au plus tard deux ans après la signature du présent arrêté à l'inspection des installations classées les éléments permettant de justifier l'application de cette disposition.	48
Un contrôle visuel de l'intégrité des toits flottants et de la partie extérieure de leur joint est effectué au moins deux fois par an. Une périodicité réduite est mise en œuvre en cas de dégradation des toits....	48
Le joint des toits flottants fait l'objet d'un contrôle à l'occasion des visites décennales des réservoirs et est remplacé en cas d'usure.....	48
Un contrôle explosimétrique de l'atmosphère des toits des bacs de produit de catégorie B est réalisé 2 fois par an au moins.....	48
La liaison équipotentielle entre bac et écran est vérifiée tous les ans.....	48
Les zones où sont susceptibles de s'accumuler des vapeurs explosibles (pomperies, caniveaux, point bas de cuvette, etc.) sont équipées de détecteurs d'hydrocarbures avec report d'alarme en salle d'exploitation. Les détecteurs sont secourus par groupe électrogène.....	48
<i>Article 8.3.2. Prévention des fuites et des sur-remplissages</i>	48
Les cuvettes de rétention des bacs sont équipées de détecteurs d'hydrocarbures liquides avec report d'alarme en salle d'exploitation.	48
Les organes de coupure de pied de bac sont de type sécurité feu, actionnables à distance depuis la salle d'exploitation et à sécurité positive.....	48
<i>Article 8.3.3. étude d'effet de vague et mesures de renforcement</i>	49
<i>Article 8.3.4. PREVENTION DES UVCE (explosion de vapeur en milieu non confiné)</i>	50
<i>Article 8.3.5. Moyens de lutte contre l'incendie</i>	50
Des couronnes d'arrosage fixées en partie supérieure des bacs; des lances incendie et des déversoirs répartis autour des cuvettes de rétention permettent le déversement de solution moussante et le refroidissement à l'eau des bacs.....	50

Des boîtes à mousse dont l'utilisation est commandée depuis l'extérieur de la cuvette permettent le déversement de solution moussante à l'intérieur des bacs, en partie supérieure. La commande à distance de ces dispositifs est mis en œuvre dans un délai de deux ans à compter de la notification du présent arrêté.....	50
CHAPITRE 8.4 CANALISATIONS ET AUX POMPERIES	50
<i>Article 8.4.1. Prévention des fuites</i>	<i>50</i>
Toutes les canalisations qui ne sont pas strictement nécessaires à l'exploitation de la cuvette ou à sa sécurité sont exclues de celle-ci. En cas de conduite générale alimentant plusieurs cuvettes seules des dérivations sectionnables en dehors des rétentions pourront pénétrer celles-ci. Ces dispositifs d'isolement sont identifiés et facilement accessibles en cas d'incendie de rétention. Leur mise en œuvre fait l'objet de consignes particulières.....	50
<i>Article 8.4.2. Protection des pompes</i>	<i>50</i>
TITRE 9 Surveillance des émissions et de leurs effets.....	51
CHAPITRE 9.1 PROGRAMME D'AUTO SURVEILLANCE.....	51
<i>Article 9.1.1. Principe et objectifs du programme d'auto surveillance.....</i>	<i>51</i>
CHAPITRE 9.2 MODALITÉS D'EXERCICE ET CONTENU DE L'AUTO SURVEILLANCE.....	51
<i>Article 9.2.1. Auto surveillance des émissions atmosphériques.....</i>	<i>51</i>
Article 9.2.1.1. Auto surveillance des rejets atmosphériques.....	51
9.2.1.1.1 Auto surveillance par la mesure des émissions canalisées ou diffuses.....	51
9.2.1.1.2 Auto surveillance des émissions par bilan.....	51
<i>Article 9.2.2. Auto surveillance des eaux résiduaires.....</i>	<i>52</i>
Article 9.2.2.1. Fréquences, et modalités de l'auto surveillance de la qualité des rejets.....	52
<i>Article 9.2.3. Surveillance des effets sur les milieux aquatiques.....</i>	<i>52</i>
Article 9.2.3.1. Effets sur l'environnement	52
<i>Article 9.2.4. Auto surveillance des déchets</i>	<i>52</i>
Article 9.2.4.1. Analyse et transmission des résultats d'auto surveillance des déchets.....	52
<i>Article 9.2.5. Auto surveillance des niveaux sonores.....</i>	<i>53</i>
Article 9.2.5.1. Mesures périodiques.....	53
CHAPITRE 9.3 SUIVI, INTERPRÉTATION ET DIFFUSION DES RÉSULTATS.....	53
<i>Article 9.3.1. Actions correctives.....</i>	<i>53</i>
<i>Article 9.3.2. Analyse et transmission des résultats de l'auto surveillance.....</i>	<i>53</i>
<i>Article 9.3.3. transmission du bilan annuel de gestion des déchets.....</i>	<i>54</i>
<i>Article 9.3.4. Analyse et transmission des résultats des mesures de niveaux sonores</i>	<i>54</i>
CHAPITRE 9.4 BILANS PÉRIODIQUES	54
<i>Article 9.4.1. Bilans et rapports annuels</i>	<i>54</i>
Article 9.4.1.1. Bilan environnement annuel.....	54
Article 9.4.1.2. Rapport annuel.....	54
<i>Article 9.4.2. Bilan quadriennal (ensemble des rejets chroniques et accidentels : eaux superficielles-eaux souterraines-sols.....</i>	<i>54</i>
TITRE 10 Échéances	56
TITRE 11 information des tiers.....	56
TITRE 12 exécution.....	57
Annexe I : Sommaire.....	58

Annexe II : Plan général de l'établissement	66
Annexe III : Plan de situation de l'établissement.....	68
Annexe IV Plan de surveillance des nappes.....	70
Annexe V : Déclaration de production de déchets.....	72
Annexe VI : Voies engins.....	75
Annexe VII : Aménagement d'une réserve d'eau.....	77

ANNEXE II : PLAN GÉNÉRAL DE L'ÉTABLISSEMENT



FLEUVE LA GARONNE

- Limite de propriété
- FOSSE
- EGOUT
- DRAIN DE CUVETTE ou eau traitée

NO	DATE	DESCRIPTION	REVISION	APPROUVE
1	04/03/09	Plan à l'Etat		
2	04/03/09	Evolution plan pour approbation		

atim
 Ateliers techniques architecturaux
 35 Rue de la République
 33000 BORDEAUX
 Tel: 05 57 00 00 00
 Fax: 05 57 00 00 00

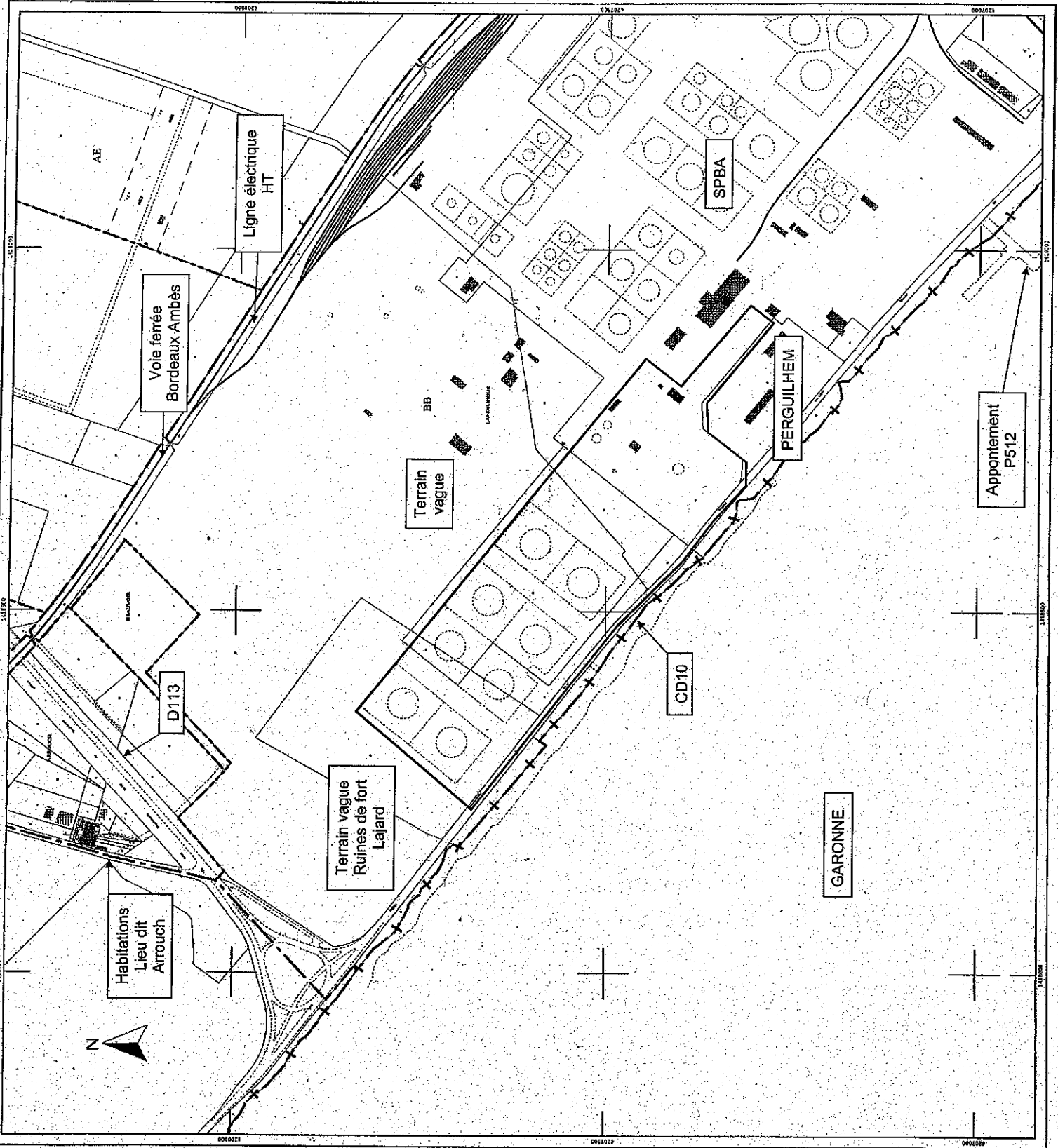
VERMILLION
 88P 545
 61000 D1A050 VRD 1/1

AUTONOMIE DU PARC BRUT
 EAD ASSAINISSEMENT

VRD - SLOP

DIPLOME DE STOCKAGE
 ST ADRES
 PLAN
 1/1000
 1

ANNEXE III : PLAN DE SITUATION DE
L'ÉTABLISSEMENT



**DIRECTION GÉNÉRALE
DES FINANCES PUBLIQUES
EXTRAIT DU PLAN CADASTRAL
INFORMATISÉ**

Service du Cadastre

Département :
GIRONDE
Commune :
AMBES

Section : **BB**
Echelle d'origine : 1/2000
Echelle d'édition : 1/5000
Date de l'édition : 17/06/2009

Numéro d'ordre du registre de constatation :
Cachet du service d'origine :
Centre des impôts foncier de :
C.D.I.F. BORDEAUX 2 - SDC
Cité Administrative - Tour A
11ème étage
Rue Jules Ferry - Boîte 63
33090.BORDEAUX.CEDEX
Telephone : 05 56 24 86 97
Fax : 05 56 24 86 21

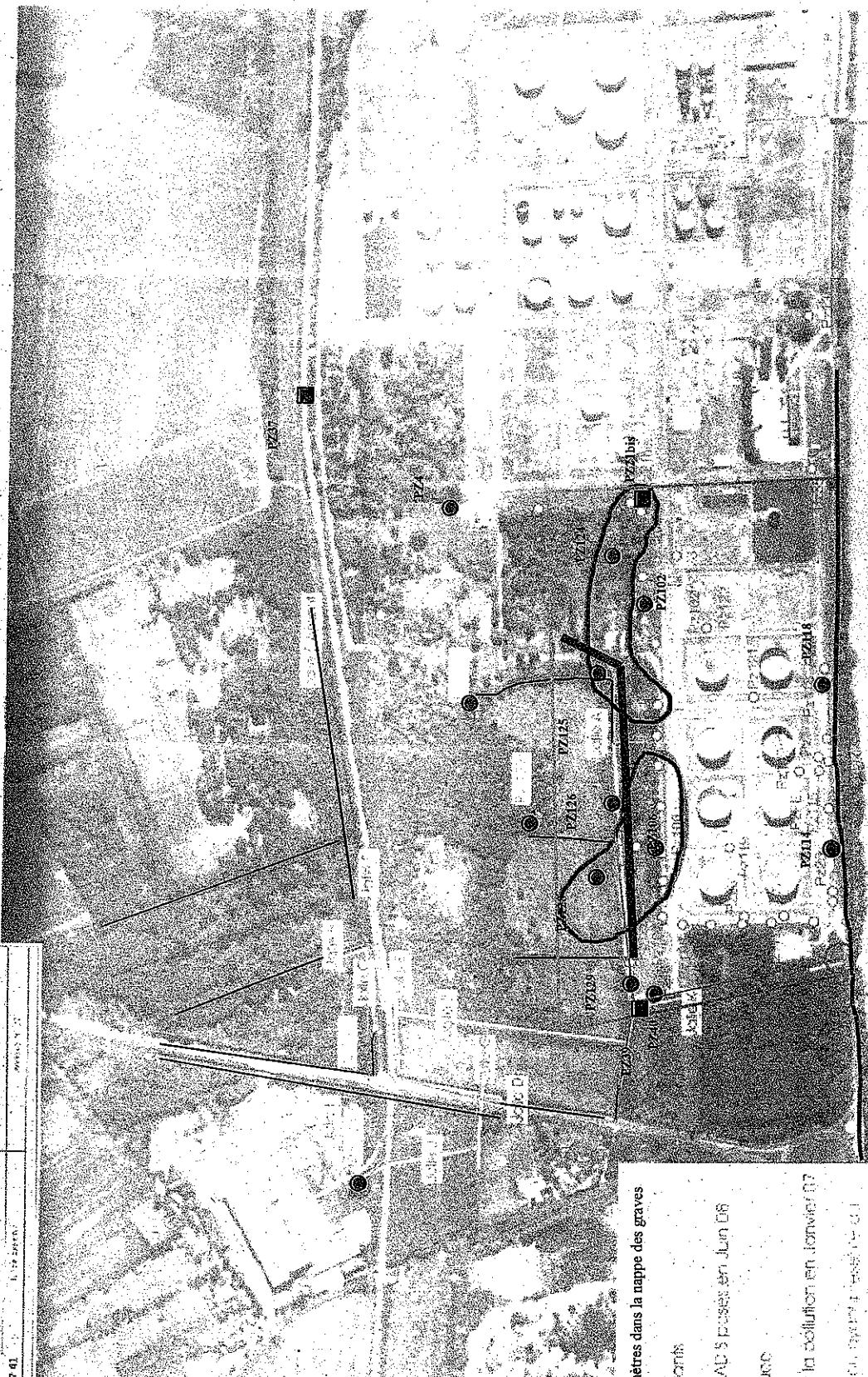
Extrait certifié conforme au plan cadastral
informatisé à la date :

A Pex
le 17/06/09

ANNEXE IV PLAN DE SURVEILLANCE DES NAPPES

Emprise visée à l'article 2

SCHEMA DE POSITIONNEMENT DE LA TRACÉE DRAINANTE		SPBA SNC Rec. C Arrcés (531)
ARCADIS SERVICES DE TRACÉ 10150 GORREANNE • 31675 LARBE Tel 05 62 51 32 00 • Fax 05 62 51 31 41	Date : 22/08/09 Dessiné par : JMS Vérifié par : Et. 1/00 L. 1/00	Révisé par : 08/05/09



- LEGENDE :**
- Piézomètres dans la nappe des graves
 - Piézomètres existants
 - Piézomètres ARCADIS posés en Juin 08
 - Cellule amovible polluee
 - Cellule offerte par la pollution en Janvier 07
 - Zone d'excavation des terres de la L. Sud
 - Pollution en cas de recherche de nappes
 - Zone d'excavation des terres de la L. Sud
 - CD 10 à décaper

ANNEXE V : DÉCLARATION DE PRODUCTION DE
DÉCHETS

DECLARATION DE PRODUCTION DE DECHETS

<p style="text-align: center;">Entreprise productrice</p> <p>Dénomination : _____</p> <p>Adresse de l'établissement producteur : _____</p> <p>Commune : _____</p> <p>Code Postal : _____</p> <p>Téléphone : _____</p> <p>Fax : _____</p>	<p style="text-align: center;">Période</p> <p>N° SIRET : _____</p> <p>Code APE : _____</p> <p>Nom du Responsable : _____</p> <p>Signature : _____</p> <p>Année : _____</p>
---	--

Désignation du déchet	Code à 6 chiffres (1)	Quantité s en tonnes	Origine du déchet (Atelier, fabrication) (2)	Transporteur (3) Nom et SIRET	Eliminateur (4)	
					Dénomination	Mode de traitement (5) (6)

(1) Selon la codification annexée à l'article R.541-8 du Code de l'environnement

(5) Les opérations d'élimination ou de valorisation effectuées sont celles indiquées aux annexes II A et II B de la directive n° 75/442/CEE du Conseil du 15 juillet 1975 modifiée relative aux

(2) Si le déchet déclaré résulte d'une opération de regroupement ou prétraitement, indiquer dans cette colonne les identifiés des producteurs initiaux (Indiquer leur numéro de SIRET)

déchets.

(3) Indiquer les transporteurs successifs (si nécessaire), le n° de récépissé de déclaration de transport en Préfecture et la destination du déchet

(6) Destination:

- Elimination interne : I
- Elimination externe : E
- Exportation : X

(4) L'éliminateur peut être :

- l'entreprise elle-même (traitement interne)
- une entreprise de traitement
- une entreprise de valorisation
- une entreprise de prétraitement ou de regroupement.

ANNEXE VI : VOIES ENGINES

VOIES UTILISABLES PAR DES ENGIN DE SECOURS ET DE LUTTE CONTRE L'INCENDIE

VOIES ENGIN

La voie engin est une voie dont la chaussée répond aux caractéristiques suivantes quel que soit le sens de la circulation suivant lequel elle est abordée à partir de la voie publique :

Largeur utilisable : 3 mètres, bandes réservées au stationnement exclues ;

Force portante calculée pour un véhicule de 160 kilo newtons (avec un maximum de 90 kilonewtons par essieu, ceux-ci étant distants de 3,60 mètres au minimum) ;

Résistance au poinçonnement : 80 N/cm² sur une surface maximale de 0,20 m² ;

Rayon intérieur minimum de braquage : 11 mètres ;

15

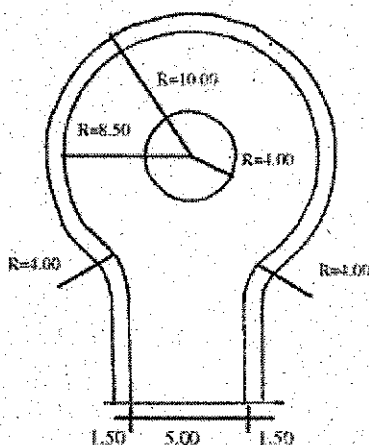
Sur largeur : $S = \frac{15}{R}$ dans les virages de rayon inférieur à 50 mètres

(S et R étant exprimés en mètres) ;

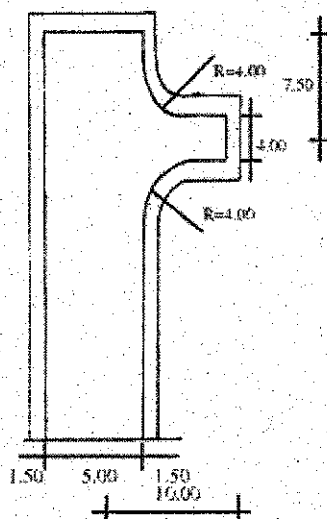
Hauteur libre autorisant le passage d'un véhicule de 3,30 mètres de hauteur majorée d'une marge de sécurité de 0,20 mètres ;

Pente inférieure à 15 %

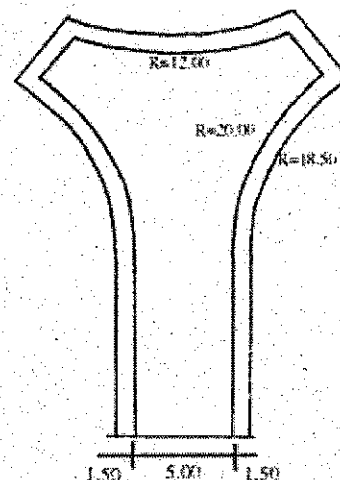
Cul de sac : Dans le cas de voies collectives, au-delà d'une distance de 60 mètres sans possibilité de demi-tour, il y aura lieu de porter la largeur utilisable à 5 mètres et mettre en place une des trois solutions suivantes :



RAQUETTE CIRCULAIRE



RAQUETTE EN T



RAQUETTE EN Y

ANNEXE VII : AMÉNAGEMENT D'UNE RÉSERVE D'EAU



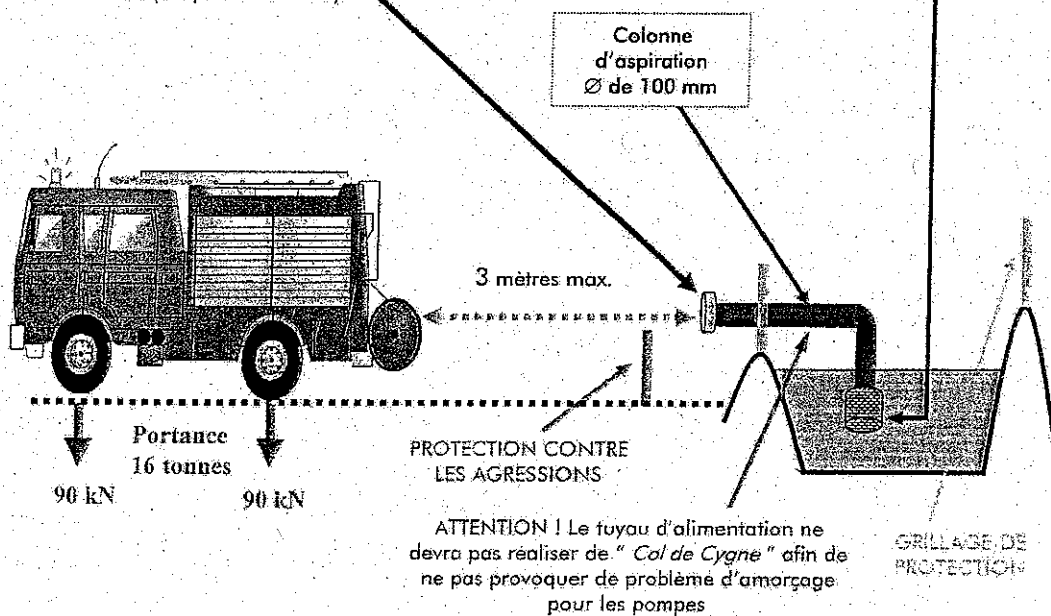
AMÉNAGEMENT D'UNE RÉSERVE D'EAU

Demi-raccord de 100 mm :

- situé de 0,80 à 1 mètre max. du sol,
- auto-étanche de type AR (aspiration-refoulement),
- équipé de bouchon obturateur,
- tenons disposés verticalement et protégés de toute agression mécanique ou pose d'un raccord mobile (Cf. photo au verso).

CREPINE D'ASPIRATION

- Ø de 100 mm
- (NF S 61 842) située à :
 - 0,30 mètre au moins sous la nappe d'eau
 - 0,50 mètre minimum du fond



◆ Remarques complémentaires :

- *La réserve d'eau sera signalée, accessible, aménagée et utilisable en tout temps. Sa capacité pourra être éventuellement diminuée en fonction du débit horaire de l'appoint, si celui-ci est au moins égal à 15 m³/h. Un marquage du niveau et de sa capacité utile sera réalisé.*
- L'aire d'aspiration :
 - sera de 4 mètres de large sur une longueur de 8 mètres,
 - aura une pente de 2% environ,
 - peut être parallèle ou perpendiculaire à la réserve,
 - sera balisée.
- Le volume d'eau nécessaire au service d'incendie devra être assuré en tout temps par le propriétaire. Celui-ci devra prendre toute disposition lors des opérations de nettoyage pour répondre aux besoins évalués.