



PREFET DE LA CHARENTE-MARITIME

Préfecture
Secrétariat Général

Direction des Relations avec les
Collectivités Territoriales
et de l'Environnement

Bureau des Affaires
Environnementales

**ARRETE PREFECTORAL n° 15-75-DRCTE/BAE
du 12 janvier 2015**

Actualisant les prescriptions applicables à la société SOCOMAC
pour les installations de stockage de céréales
exploitées rue Nicolas Appert à La Rochelle

La Préfète de la Charente-Maritime
Officier de la Légion d'Honneur,
Officier de l'Ordre National du Mérite,

Vu le code de l'environnement et notamment les articles R.512-31 et R.512-33,

Vu la nomenclature des installations classées codifiée à l'annexe de l'article R.511-9 du code de l'environnement,

Vu l'arrêté ministériel du 29 mars 2004 modifié relatif à la prévention des risques présentés par les silos de céréales, de grains, de produits alimentaires ou de tout autre produit organique dégageant des poussières inflammables et notamment son article 2 prévoyant que l'exploitant doit disposer d'une étude de dangers précisant les risques auxquels l'installation peut exposer, directement ou indirectement, les intérêts visés à l'article L.511-1 du code de l'environnement en cas d'accident,

Vu l'arrêté ministériel du 4 octobre 2010 relatif à la prévention des risques accidentels au sein d'installations classées pour la protection de l'environnement soumises à autorisation,

Vu la circulaire du 13 mars 2007 relative à l'application de l'arrêté ministériel du 29 mars 2004 modifié,

Vu le Guide de l'état de l'art sur les silos pour l'application de l'arrêté ministériel du 29 mars 2004 modifié,

Vu l'arrêté préfectoral n°87-497 DIR I/B4 du 16 novembre 1987 régularisant au titre des installations classées pour la protection de l'environnement les conditions d'exploitation d'un silo de céréales de 48 000 tonnes des établissements Georges et Paul Levy dans la zone portuaire de Chef de Baie, rue de Québec à La Rochelle,

Vu l'arrêté préfectoral n°90.197 DIR I/B4 du 18 mai 1990 autorisant au titre de la législation sur les installations classées pour la protection de l'environnement l'extension des installations des établissements Georges et Paul Levy situées dans la ZI de Chef de Baie à La Rochelle Pallice,

Vu l'arrêté complémentaire n°2007-3578 du 15 octobre 2007 prescrivant des mesures visant à limiter la probabilité ou les effets d'explosions de poussières dans le silo de la SOCOMAC à La Rochelle,

Vu le récépissé de déclaration n°2008/0245 du 27 octobre 2008 délivré à la société SOCOMAC concernant l'exploitation d'une installation de réfrigération compression d'une puissance totale de 118 kW,

Vu le courrier du 5 août 2013 de la société Socomac informant du changement d'un brûleur du séchoir n°3,

Vu le rapport et les propositions en date du 14 octobre 2014 de l'inspection des installations classées,

Vu l'avis en date du 21 novembre 2014 du conseil départemental de l'environnement et des risques sanitaires et technologiques,

CONSIDERANT les observations faites par l'exploitant par lettre du 15 décembre 2014 sur le projet d'arrêté préfectoral porté à sa connaissance par courrier du 2 décembre 2014,

CONSIDERANT que la société SOCOMAC exploite des installations pouvant dégager des poussières inflammables,

CONSIDERANT que l'accidentologie relative à ce type d'activité démontre que ces installations sont susceptibles de présenter des risques technologiques ayant potentiellement des conséquences graves,

CONSIDERANT que le changement de brûleur du séchoir n°3 a pour conséquence une diminution de la puissance thermique nominale des séchoirs en dessous du seuil de l'autorisation fixé à 20 MW, et que ces installations relèvent désormais du régime de la déclaration,

CONSIDERANT qu'il est opportun de rassembler au sein d'un même arrêté préfectoral les dispositions applicables au site édictées dans différents arrêtés préfectoraux susvisés depuis le 16 novembre 1987,

Sur proposition du Secrétaire général de la préfecture,

ARRÊTE

TITRE 1 - PORTÉE DE L'AUTORISATION ET CONDITIONS GÉNÉRALES

CHAPITRE 1.1 BÉNÉFICIAIRE ET PORTÉE DE L'AUTORISATION

ARTICLE 1.1.1. EXPLOITANT TITULAIRE DE L'AUTORISATION

La société SOCOMAC dont le siège social est situé quai du Général Sarrail, à Nogent sur Seine (10400) est autorisée, sous réserve du respect des prescriptions fixées par le présent arrêté, à continuer d'exploiter sur le territoire de la commune de La Rochelle, les installations situées rue Nicolas Appert détaillées dans les articles suivants.

ARTICLE 1.1.2. MODIFICATIONS ET COMPLÉMENTS APPORTÉS AUX PRESCRIPTIONS DES ACTES ANTÉRIEURS

Les prescriptions des arrêtés préfectoraux suivants et susvisés sont remplacées par celles du présent arrêté :

- arrêté préfectoral n°87-497 DIR I/B4 du 16 novembre 1987,
- arrêté préfectoral n°90.197 DIR-I/B4 du 18 mai 1990,
- arrêté préfectoral complémentaire n°2007-3578 du 15 octobre 2007.

ARTICLE 1.1.3. INSTALLATIONS NON VISÉES PAR LA NOMENCLATURE OU SOUMISES À DÉCLARATION OU SOUMISES A ENREGISTREMENT

Les prescriptions du présent arrêté s'appliquent également aux autres installations ou équipements exploités dans l'établissement, qui, mentionnés ou non dans la nomenclature, sont de nature par leur proximité ou leur connexité avec une installation soumise à autorisation à modifier les dangers ou inconvénients de cette installation.

Les dispositions des arrêtés ministériels existants relatifs aux prescriptions générales applicables aux installations classées soumises à déclaration sont applicables aux installations classées soumises à déclaration incluses dans l'établissement dès lors que ces installations ne sont pas régies par le présent arrêté préfectoral d'autorisation.

Les dispositions des arrêtés ministériels existants relatifs aux prescriptions générales applicables aux installations classées soumises à enregistrement sont applicables aux installations classées soumises à enregistrement incluses dans l'établissement dès lors que ces prescriptions générales ne sont pas contraires à celles fixées dans le présent arrêté.

CHAPITRE 1.2 NATURE DES INSTALLATIONS

ARTICLE 1.2.1. LISTE DES INSTALLATIONS CONCERNÉES PAR UNE RUBRIQUE DE LA NOMENCLATURE DES INSTALLATIONS CLASSÉES

Rubrique	Alinéa	AS, A ,E, D, NC	Libellé de la rubrique (activité)	Nature de l'installation et volume autorisé
1172		NC	Stockage et emploi de substances ou préparations Dangereux pour l'environnement -A-, très toxiques pour les organismes aquatiques telles que définies à la rubrique 1000 à l'exclusion de celles visées nominativement ou par famille par d'autres rubriques. La quantité totale susceptible d'être présente dans l'installation étant : 3. Supérieure ou égale à 20 t mais inférieure à 100 t	Stockage d'insecticides 11 cubitainers de 1000 litres Total : 11 000 litres soit 10,3 tonnes
2160	2a	A	Silos et installations de stockage en vrac de céréales, grains, produits alimentaires ou tout produit organique dégageant des poussières inflammables y	Silo n°1 métallique de 48 000 tonnes (64 000 m3) Silo n°2 métallique : 32 cellules de 1600

			compris les stockages sous tente ou structure gonflable : 2. Autres installations si le volume total de stockage est supérieur à 15 000 m3	tonnes (69400 m3) Silo n°3 en béton : 15 cellules de 1650 tonnes (soit 33 000 m3) Silo de transit en béton : 1 cellule de 1200 tonnes et 1 cellule de 1300 tonnes . Volume : 168 600 m3 soit 126 450 tonnes
2260	2	NC	Broyage, concassage, criblage, déchiquetage, ensachage, pulvérisation, trituration, granulation, nettoyage, tamisage, blutage, mélange, épiluchage et décortication des substances végétales et de tous produits organiques naturels, y compris la fabrication d'aliments composés pour animaux, mais à l'exclusion des activités visées par les rubriques 2220, 2221, 2225, 2226. 2. Autres installations que celles visées au 1 : b) La puissance installée de l'ensemble des machines fixes concourant au fonctionnement de l'installation étant supérieure à 100 kW mais inférieure ou égale à 500 kW	Installations de calibrage et de nettoyage : 16,44 kW
2910	A	DC	A. Lorsque l'installation consomme exclusivement, seuls ou en mélange, du gaz naturel, des gaz de pétrole liquéfiés, du fioul domestique, du charbon, des fiouls lourds ou de la biomasse, à l'exclusion des installations visées par d'autres rubriques de la nomenclature pour lesquelles la combustion participe à la fusion, la cuisson ou au traitement, en mélange avec les gaz de combustion, des matières entrantes, si la puissance thermique maximale de l'installation est : 2. Supérieure à 2 MW, mais inférieure à 20 MW	3 séchoirs fonctionnant au gaz naturel Puissances nominales : Séchoir S1 : 4490 kW Séchoir S2 : 4490 kW Séchoir S3 : 9780 kW Puissance nominale totale : 18 760 kW

A (Autorisation), DC (déclaration avec contrôle périodique) NC (non classé)

ARTICLE 1.2.2. SITUATION DE L'ÉTABLISSEMENT

Les installations autorisées sont situées sur les communes, parcelles et lieux-dits suivants :

Commune	Parcelles
La Rochelle	Silo 1 : Section HB numéro 113 Silos 2 et 3 : Section HB numéro 123

Le plan de situation des installations est en annexe 1 du présent arrêté.

ARTICLE 1.2.3. CONSISTANCE DES INSTALLATIONS AUTORISÉES

L'établissement comprenant l'ensemble des installations classées et connexes, est organisé principalement de la façon suivante et conformément aux plans de l'établissement annexés au présent arrêté :

- silo 1 : 48 cellules de stockage de 1000 tonnes soit une capacité totale de 48 000 tonnes,
- deux fosses de réception camions pour le silo 1,
- trois boisseaux d'expédition liés au silo 1 (2 de 50 tonnes de capacité unitaire et 1 de 200 tonnes),
- une tour de manutention et une centrale d'aspiration pour le silo 1,
- silo 2 : 32 cellules de stockage de 1 600 tonnes, soit une capacité de 51 200 tonnes,
- un silo de transit d'une capacité de 2500 tonnes (1 cellule de 1200 tonnes et 1 cellule de 1300 tonnes) situé entre les silos 2 et 3,
- silo 3 : 15 cellules de stockage de 1 650 tonnes, soit une capacité de 24 750 tonnes,
- deux fosses de réception route et une fosse de réception « fer » alimentant les silos 2 et 3,
- une tour de manutention accolée au silo 2,
- un boisseau de chargement de 250 tonnes,
- une fosse de réception pour le silo de transit,

- 3 séchoirs
- des locaux techniques et d'exploitation
- des stockages de produits insecticides (type K-Obiol et Pirigrain) pouvant présenter un caractère inflammable.

CHAPITRE 1.3 CONFORMITÉ AU DOSSIER DE DEMANDE D'AUTORISATION

ARTICLE 1.3.1. CONFORMITÉ

Les installations et leurs annexes, objet du présent arrêté, sont disposées, aménagées et exploitées conformément aux plans et données techniques contenus dans les différents dossiers déposés par l'exploitant. En tout état de cause, elles respectent par ailleurs les dispositions du présent arrêté, des arrêtés complémentaires et les réglementations autres en vigueur.

CHAPITRE 1.4 DURÉE DE L'AUTORISATION

ARTICLE 1.4.1. DURÉE DE L'AUTORISATION

La présente autorisation cesse de produire effet si l'installation n'a pas été mise en service dans un délai de trois ans ou n'a pas été exploitée durant deux années consécutives, sauf cas de force majeure.

CHAPITRE 1.5 CHAPITRE 1.5. PÉRIMÈTRE D'ÉLOIGNEMENT

ARTICLE 1.5.1. IMPLANTATION ET ISOLEMENT DU SITE

L'exploitation des installations est compatible avec les autres activités et occupations du sol environnantes.

Lors de l'autorisation d'exploiter les silos en 1990, la distance d'éloignement par rapport aux installations fixes occupées par des tiers était de 50 m pour le silo métallique et les séchoirs, 72 m pour les tours de manutention, 66 m pour les silos en béton.

Tout local administratif doit être éloigné des capacités de stockage et des tours de manutention d'au moins 25 m. On entend par local administratif, un local où travaille du personnel ne participant pas à la conduite directe de l'installation (secrétaire, commerciaux...).

Les locaux utilisés spécifiquement par le personnel de conduite de l'installation (vestiaires, sanitaires, salles des commandes, poste de conduite, d'agrèage et de pesage...) ne sont pas concernés par le respect des distances minimales fixées ci-dessus.

CHAPITRE 1.6 MODIFICATIONS ET CESSATION D'ACTIVITÉ

ARTICLE 1.6.1. PORTER À CONNAISSANCE

Toute modification apportée par le demandeur aux installations, à leur mode d'utilisation ou à leur voisinage, et de nature à entraîner un changement notable des éléments du dossier de demande d'autorisation, est portée avant sa réalisation à la connaissance du Préfet avec tous les éléments d'appréciation..

ARTICLE 1.6.2. MISE À JOUR DES ÉTUDES D'IMPACT ET DE DANGERS

Les études d'impact et de dangers sont actualisées à l'occasion de toute modification notable telle que prévue à l'article R 512-33 du code de l'environnement. Ces compléments sont systématiquement communiqués au Préfet qui pourra demander une analyse critique d'éléments du dossier justifiant des vérifications particulières, effectuée par un organisme extérieur expert dont le choix est soumis à son approbation. Tous les frais engagés à cette occasion sont supportés par l'exploitant.

ARTICLE 1.6.3. EQUIPEMENTS ABANDONNÉS

Les équipements abandonnés ne doivent pas être maintenus dans les installations. Toutefois, lorsque leur enlèvement est incompatible avec les conditions immédiates d'exploitation, des dispositions matérielles interdiront leur réutilisation afin de garantir leur mise en sécurité et la prévention des accidents.

ARTICLE 1.6.4. TRANSFERT SUR UN AUTRE EMPLACEMENT

Tout transfert sur un autre emplacement des installations visées sous l'article 1.2.1 du présent arrêté nécessite une nouvelle demande d'autorisation ou d'enregistrement ou déclaration.

ARTICLE 1.6.5. CHANGEMENT D'EXPLOITANT

Dans le cas où l'établissement change d'exploitant, le successeur fait la déclaration au Préfet dans le mois qui suit la prise en charge de l'exploitation.

ARTICLE 1.6.6. CESSATION D'ACTIVITÉ

L'exploitant doit remettre son site dans un état tel qu'il ne s'y manifeste aucun des dangers ou inconvénients mentionnés à l'article L.511-1 du code de l'environnement.

Au moins trois mois avant la mise à l'arrêt définitif, l'exploitant notifie au Préfet la date de cet arrêt. Dans les conditions fixées par l'article R512-39-1 du code de l'environnement., la notification doit être accompagnée d'un dossier comprenant le plan à jour des terrains d'emprise de l'installation (ou de l'ouvrage), ainsi qu'un mémoire sur les mesures prises ou prévues pour la remise en état du site et comportant notamment :

- l'évacuation ou l'élimination des produits dangereux, et, des déchets présents sur le site ;
- des interdictions ou limitations d'accès au site ;
- la suppression des risques d'incendie et d'explosion ;
- la surveillance des effets de l'installation sur son environnement.

En outre, l'exploitant place le site de l'installation dans un état tel qu'il ne puisse porter atteinte aux intérêts mentionnés à l'article L. 511-1 et qu'il permette un usage futur du site déterminé selon l'usage prévu à l'article R.512-39-2 et R.512-39-3 du code de l'environnement.

CHAPITRE 1.7 CHAPITRE 1.8. ARRÊTÉS, CIRCULAIRES, INSTRUCTIONS APPLICABLES

Sans préjudice de la réglementation en vigueur, sont notamment applicables à l'établissement les prescriptions qui le concernent des textes cités ci-dessous :

Dates	Textes
04/10/10	Arrêté du 04/10/10 relatif à la prévention des risques accidentels au sein des installations classées pour la protection de l'environnement soumises à autorisation
29/03/04	Arrêté du 29/03/04 modifié relatif à la prévention des risques présentés par les silos de céréales, de grains, de produits alimentaires ou tout autre produit organique dégageant des poussières inflammables
02/02/98	Arrêté du 2 février 1998 relatif aux prélèvements et à la consommation d'eau ainsi qu'aux émissions de toute nature des installations classées pour la protection de l'environnement soumises à autorisation.
23/01/97	Arrêté du 23 janvier 1997 relatif à la limitation des bruits émis dans l'environnement par les installations classées pour la protection de l'environnement.

CHAPITRE 1.8 RESPECT DES AUTRES LÉGISLATIONS ET RÉGLEMENTATIONS**ARTICLE 1.8.1. RESPECT DES AUTRES LEGISLATIONS ET REGLEMENTATIONS**

Les dispositions de cet arrêté préfectoral sont prises sans préjudice des autres législations et réglementations applicables, et notamment le code minier, le code civil, le code de l'urbanisme, le code du travail, le code de la santé publique et le code général des collectivités territoriales, ainsi que la réglementation sur les équipements sous pression et les transports de marchandises dangereuses (ADR et réglementation nationale).

Les droits des tiers sont et demeurent expressément réservés.

La présente autorisation ne vaut pas permis de construire.

TITRE 2 – GESTION DE L'ÉTABLISSEMENT

CHAPITRE 2.1 EXPLOITATION DES INSTALLATIONS

ARTICLE 2.1.1. OBJECTIFS GÉNÉRAUX

L'exploitant prend toutes les dispositions nécessaires dans la conception l'aménagement, l'entretien et l'exploitation des installations pour :

- limiter la consommation d'eau, et limiter les émissions de polluants dans l'environnement ;
- la gestion des effluents et déchets en fonction de leurs caractéristiques, ainsi que la réduction des quantités rejetées ;
- prévenir en toutes circonstances, l'émission, la dissémination ou le déversement, chroniques ou accidentels, directs ou indirects, de matières ou substances qui peuvent présenter des dangers ou inconvénients pour la commodité de voisinage, pour la santé, la sécurité, la salubrité publiques, pour l'agriculture, pour la protection de la nature, de l'environnement et des paysages, pour l'utilisation rationnelle de l'énergie ainsi que pour la conservation des sites et des monuments ainsi que des éléments du patrimoine archéologique.

ARTICLE 2.1.2. CONSIGNES D'EXPLOITATION

L'exploitant établit des consignes d'exploitation pour l'ensemble des installations comportant explicitement les vérifications à effectuer, en conditions d'exploitation normale, en périodes de démarrage, de dysfonctionnement ou d'arrêt momentané de façon à permettre en toutes circonstances le respect des dispositions du présent arrêté.

L'exploitation doit se faire sous la surveillance d'une personne nommée désignée par l'exploitant et ayant une connaissance des dangers des produits stockés ou utilisés dans l'installation.

CHAPITRE 2.2 RÉSERVES DE PRODUITS OU MATIÈRES CONSOMMABLES

ARTICLE 2.2.1. RÉSERVES DE PRODUITS

L'établissement dispose de réserves suffisantes de produits ou matières consommables utilisés de manière courante ou occasionnelle pour assurer la protection de l'environnement tels que produits de neutralisation, liquides inhibiteurs, produits absorbants...

CHAPITRE 2.3 INTÉGRATION DANS LE PAYSAGE

ARTICLE 2.3.1. PROPRETÉ

L'ensemble des installations est maintenu propre et entretenu en permanence, notamment de manière à éviter les amas de matières dangereuses ou polluantes et de poussières. L'exploitant prend les dispositions appropriées qui permettent d'intégrer l'installation dans le paysage. Les abords de l'établissement placés sous le contrôle de l'exploitant sont aménagés et maintenus en bon état de propreté (peinture, entretien des espaces verts ...).

Les véhicules sortant de l'établissement ne doivent pas entraîner d'envols, de dépôts de poussières ou de boues sur les voies de circulation publiques.

CHAPITRE 2.4 DANGER OU NUISANCE NON PRÉVENUS

Tout danger ou nuisance non susceptible d'être prévenu par les prescriptions du présent arrêté est immédiatement porté à la connaissance du Préfet par l'exploitant.

CHAPITRE 2.5 INCIDENTS OU ACCIDENTS

ARTICLE 2.5.1. DÉCLARATION ET RAPPORT

L'exploitant est tenu à déclarer dans les meilleurs délais à l'inspection des installations classées les accidents ou incidents survenus du fait du fonctionnement de son installation qui sont de nature à porter atteinte aux intérêts mentionnés à l'article L. 511-1 du code de l'environnement.

Un rapport d'accident ou, sur demande de l'inspection des installations classées, un rapport d'incident est transmis par l'exploitant à l'inspection des installations classées. Il précise notamment les circonstances et les causes de

l'accident ou de l'incident, les effets sur les personnes et l'environnement, les mesures prises ou envisagées pour éviter un accident ou un incident similaire et pour en pallier les effets à moyen ou long terme.
Ce rapport est transmis sous 15 jours à l'inspection des installations classées.

CHAPITRE 2.6 RÉCAPITULATIF DES DOCUMENTS TENUS À LA DISPOSITION DE L'INSPECTION

ARTICLE 2.6.1. RÉCAPITULATIF DES DOCUMENTS TENUS À LA DISPOSITION DE L'INSPECTION

L'exploitant établit et tient à jour un dossier comportant les documents suivants :

- le dossier de demande d'autorisation initial comportant notamment la description des installations et les études d'impact et de dangers actualisées,
- les plans réglementaires prévus par l'article 512-6 du code de l'environnement régulièrement actualisés et tenus à jour,
- les actes administratifs relatifs aux installations exploitées, pris en application de la législation relative aux installations classées pour la protection de l'environnement,
- tous les documents, enregistrements, résultats de vérification et registres répertoriés dans le présent arrêté ; ces documents peuvent être informatisés, mais dans ce cas des dispositions doivent être prises pour la sauvegarde des données. Ces documents et enregistrements sont tenus à la disposition de l'inspection des installations classées sur le site durant 5 années au minimum.

CHAPITRE 2.7 RÉCAPITULATIF DES DOCUMENTS À TRANSMETTRE À L'INSPECTION

ARTICLE 2.7.1. RÉCAPITULATIF DES DOCUMENTS À TRANSMETTRE À L'INSPECTION

L'exploitant tient à disposition de l'inspection les documents suivants :

Articles	Contrôles à effectuer	Périodicité du contrôle
1.6.6	Notification de mise à l'arrêt définitif	3 mois avant la date de cessation d'activité
9.2.1	Autosurveillance des rejets atmosphériques	Annuelle
9.2.3	Contrôles des rejets des eaux pluviales	1 fois/3 ans

TITRE 3 - PRÉVENTION DE LA POLLUTION ATMOSPHÉRIQUE

CHAPITRE 3.1 CONCEPTION DES INSTALLATIONS

ARTICLE 3.1.1. DISPOSITIONS GÉNÉRALES

L'exploitant prend toutes les dispositions nécessaires dans la conception, l'exploitation et l'entretien des installations de manière à limiter les émissions à l'atmosphère, y compris diffuses, notamment par la mise en œuvre de technologies propres, le développement de techniques de valorisation, la collecte sélective et le traitement des effluents en fonction de leurs caractéristiques et la réduction des quantités rejetées en optimisant notamment l'efficacité énergétique.

Les consignes d'exploitation de l'ensemble des installations comportent explicitement les contrôles à effectuer, en marche normale et à la suite d'un arrêt pour travaux de modification ou d'entretien de façon à permettre en toutes circonstances le respect des dispositions du présent arrêté.

Le brûlage à l'air libre est interdit.

ARTICLE 3.1.2. POLLUTIONS ACCIDENTELLES

Les dispositions appropriées sont prises pour réduire la probabilité des émissions accidentelles et pour que les rejets correspondants ne présentent pas de dangers pour la santé et la sécurité publique.

ARTICLE 3.1.3. ODEURS

Les dispositions nécessaires sont prises pour que l'établissement ne soit pas à l'origine de gaz odorants, susceptibles d'incommoder le voisinage, de nuire à la santé ou à la sécurité publique.

ARTICLE 3.1.4. PREVENTION DES ENVOLS DE POUSSIÈRES

Sans préjudice des règlements d'urbanisme, l'exploitant doit prendre les dispositions nécessaires pour prévenir les envols de poussières et matières diverses :

- les voies de circulation et aires de stationnement des véhicules sont aménagées (formes de pente, revêtement, etc.), et convenablement nettoyées,
- les véhicules sortant de l'établissement ne doivent pas entraîner de dépôt de poussières ou de boues sur les voies de circulation. Pour cela, des dispositions telles que le lavage des roues des véhicules doivent être prévues en cas de besoin,
- les surfaces où cela est possible sont engazonnées,
- des écrans de végétation sont mis en place le cas échéant.
- les stockages de produits pulvérulents sont confinés (récipients, silos, bâtiments fermés) et les installations de manipulation, transvasement, transport de produits pulvérulents sont, sauf impossibilité technique démontrée, munies de dispositifs de capotage et d'aspiration permettant de réduire les envols de poussières, sauf impossibilité technique démontrée. Si nécessaire, les dispositifs d'aspiration sont raccordés à une installation de dépoussiérage en vue de respecter les dispositions du présent arrêté. Les équipements et aménagements correspondants satisfont par ailleurs la prévention des risques d'incendie et d'explosion.

Des dispositions équivalentes peuvent être prises en lieu et place de celles-ci.

CHAPITRE 3.2 CONDITIONS DE REJET

ARTICLE 3.2.1. DISPOSITIONS GÉNÉRALES

Les points de rejet dans le milieu naturel doivent être en nombre aussi réduit que possible. Tout rejet non prévu au présent chapitre ou non conforme à ses dispositions est interdit. La dilution des rejets atmosphériques est interdite, sauf lorsqu'elle est nécessaire pour refroidir les effluents en vue de leur traitement avant rejet (protection des filtres à manches...).

Les poussières, gaz polluants ou odeurs sont, dans la mesure du possible, captés à la source et canalisés, sans préjudice des règles relatives à l'hygiène et à la sécurité des travailleurs.

Si une indisponibilité est susceptible de conduire à un dépassement des valeurs limites imposées, l'exploitant devra prendre les dispositions nécessaires pour réduire la pollution émise en réduisant ou arrêtant les installations concernées.

Les consignes d'exploitation de l'ensemble des installations comportent explicitement les contrôles à effectuer, en marche normale et à la suite d'un arrêt pour travaux de modification ou d'entretien de façon à permettre en toutes circonstances le respect des dispositions du présent arrêté.

Les incidents ayant entraîné le fonctionnement d'une alarme et/ou l'arrêt des installations ainsi que les causes de ces incidents et les remèdes apportés sont également consignés dans un registre.

Les résultats des mesures effectuées en application de l'article 9.2 du présent arrêté sont tenus à la disposition de l'Inspection des installations classées.

ARTICLE 3.2.2. CONDUITS ET INSTALLATIONS RACCORDÉES

Le plan des points de rejet est en annexe 2 du présent arrêté.

N° de conduit	Installations raccordées	Caractéristiques des installations de traitement	Type de pollution
1	Silo 1	Centrale de dépoussiérage	Poussières organiques
2	Silo 3 (TB12, TB13, E8)	Filtres à manches	Poussières organiques

ARTICLE 3.2.3. VALEURS LIMITES DES CONCENTRATIONS DANS LES REJETS ATMOSPHÉRIQUES

Les rejets issus des installations doivent respecter les valeurs limites suivantes en concentration :

Paramètre	Seuil de concentration en sortie de centrale de dépoussiérage
Poussières	30 mg/m ³ quelque soit le flux

TITRE 4 PROTECTION DES RESSOURCES EN EAUX ET DES MILIEUX AQUATIQUES

CHAPITRE 4.1 PRÉLÈVEMENTS ET CONSOMMATIONS D'EAU

ARTICLE 4.1.1. ORIGINE DES APPROVISIONNEMENTS EN EAU

Les prélèvements d'eau dans le milieu qui ne s'avèrent pas liés à la lutte contre un incendie ou aux exercices de secours, sont autorisées dans les quantités suivantes pour les besoins domestiques :

Origine de la ressource	Nom de la masse d'eau ou de la commune du réseau	Prélèvement maximal annuel (m ³)
Réseau public	La Rochelle	1200 m ³

L'exploitant prend toutes les dispositions nécessaires dans la conception et l'exploitation des installations pour limiter les flux d'eau. L'eau utilisée sur le site provient du réseau d'adduction d'eau potable et est utilisée à des fins sanitaires et de lavage des engins de manutention.

Les installations de prélèvement d'eau sont munies d'un dispositif de mesure totaliseur de la quantité prélevée.

Ce dispositif est relevé semestriellement et discrimine les eaux sanitaires des eaux industrielles. Ces résultats doivent être portés sur un registre éventuellement informatisé tenu à la disposition de l'inspecteur des installations classées.

Toute modification dans les conditions d'alimentation en eau de l'établissement doit être portée à la connaissance de l'inspection des installations classées.

ARTICLE 4.1.2. PROTECTION DES RÉSEAUX D'EAU POTABLE ET DES MILIEUX DE PRÉLÈVEMENT

Article 4.1.2.1. Protection des eaux d'alimentation

Un ou plusieurs réservoirs de coupure ou bacs de disconnexion ou tout autre équipement présentant des garanties équivalentes sont installés afin d'isoler les réseaux d'eaux industrielles et pour éviter des retours de substances dans les réseaux d'adduction d'eau publique.

CHAPITRE 4.2 COLLECTE DES EFFLUENTS LIQUIDES

ARTICLE 4.2.1. DISPOSITIONS GÉNÉRALES

Tous les effluents aqueux sont canalisés. Tout rejet d'effluent liquide non prévu à l'article 4.3.1 ou non conforme à leurs dispositions est interdit.

A l'exception des cas accidentels où la sécurité des personnes ou des installations serait compromise, il est interdit d'établir des liaisons directes entre les réseaux de collecte des effluents devant subir un traitement ou être détruits et le milieu récepteur.

ARTICLE 4.2.2. PLAN DES RÉSEAUX

Un schéma de tous les réseaux et un plan des égouts sont établis par l'exploitant, régulièrement mis à jour, notamment après chaque modification notable, et datés. Ils sont tenus à la disposition de l'inspection des installations classées ainsi que des services d'incendie et de secours.

Le plan des réseaux d'alimentation et de collecte fait notamment apparaître :

- l'origine et la distribution de l'eau d'alimentation,
- les dispositifs de protection de l'alimentation (bac de disconnexion, implantation des disconnecteurs ou tout autre dispositif permettant un isolement avec la distribution alimentaire, ...)
- les secteurs collectés et les réseaux associés
- les ouvrages de toutes sortes (vannes, compteurs...).

ARTICLE 4.2.3. ENTRETIEN ET SURVEILLANCE

Les réseaux de collecte des effluents sont conçus et aménagés de manière à être curables, étanches et résister dans le temps aux actions physiques et chimiques des effluents ou produits susceptibles d'y transiter.

L'exploitant s'assure par des contrôles appropriés et préventifs de leur bon état et de leur étanchéité.

Les différentes canalisations accessibles sont repérées conformément aux règles en vigueur.

ARTICLE 4.2.4. PROTECTION DES RÉSEAUX INTERNES À L'ÉTABLISSEMENT

Les effluents aqueux rejetés par les installations ne sont pas susceptibles de dégrader les réseaux d'égouts ou de dégager des produits toxiques ou inflammables dans ces égouts, éventuellement par mélange avec d'autres effluents.

Article 4.2.4.1. Isolement avec les milieux

Un système doit permettre l'isolement des réseaux d'assainissement de l'établissement par rapport à l'extérieur. Ces dispositifs sont maintenus en état de marche, signalés et actionnables en toute circonstance localement et/ou à partir d'un poste de commande. Leur entretien préventif et leur mise en fonctionnement sont définis par consigne.

CHAPITRE 4.3 TYPES D'EFFLUENTS, LEURS OUVRAGES D'ÉPURATION ET LEURS CARACTÉRISTIQUES DE REJET AU MILIEU

ARTICLE 4.3.1. IDENTIFICATION DES EFFLUENTS

L'exploitant est en mesure de distinguer les différentes catégories d'effluents suivants :

- les eaux domestiques : les eaux vannes, les eaux des lavabos ...,
- les eaux pluviales provenant des toitures, des voiries et des surfaces imperméabilisées, les eaux polluées lors d'un accident ou d'un incendie (y compris les eaux utilisées pour l'extinction).

ARTICLE 4.3.2. COLLECTE DES EFFLUENTS

Les effluents pollués ne contiennent pas de substances de nature à gêner le bon fonctionnement des ouvrages de traitement.

La dilution des effluents est interdite. En aucun cas elle ne doit constituer un moyen de respecter les valeurs seuils de rejets fixées par le présent arrêté. Il est interdit d'abaisser les concentrations en substances polluantes des rejets par simples dilutions autres que celles résultant du rassemblement des effluents normaux de l'établissement ou celles nécessaires à la bonne marche des installations de traitement.

Les rejets directs ou indirects d'effluents dans la nappe d'eaux souterraines ou vers les milieux de surface non visés par le présent arrêté sont interdits.

ARTICLE 4.3.3. ENTRETIEN ET CONDUITE DES INSTALLATIONS DE TRAITEMENT

La conduite des installations est confiée à un personnel compétent disposant d'une formation initiale et continue.

Un registre spécial est tenu sur lequel sont notés les incidents de fonctionnement des dispositifs de collecte, de traitement, de recyclage ou de rejet des eaux, les dispositions prises pour y remédier et les résultats des mesures et contrôles de la qualité des rejets auxquels il a été procédé.

ARTICLE 4.3.4. LOCALISATION DES POINTS DE REJET

Les réseaux de collecte des effluents générés par l'établissement aboutissent aux points de rejet qui présentent les caractéristiques suivantes (cf localisation des points de rejet en annexe 3) :

Point de rejet vers le milieu récepteur codifié par le présent arrêté	N°1 – silo 1
Coordonnées (Lambert II étendu)	X : 1375553,90 Y : 5225832,59
Nature des effluents	Eaux pluviales (toiture et voiries)
Exutoire du rejet	Réseau d'eaux pluviales communal rue de Québec
Traitement avant rejet	aucun

Point de rejet vers le milieu récepteur codifié par le présent arrêté	N°2 – silo 2
Coordonnées (Lambert II étendu)	X : 1375143,91 Y : 5225591,11
Nature des effluents	Eaux pluviales (toiture et voiries)
Exutoire du rejet	Fossé
Traitement avant rejet	aucun

Point de rejet vers le milieu récepteur codifié par le présent arrêté	N°3 – silo 3
Coordonnées (Lambert II étendu)	X : 1375296,63 Y : 5225894,35
Nature des effluents	Eaux pluviales (toiture et voiries)
Exutoire du rejet	Réseau eaux pluviales du grand port maritime
Traitement avant rejet	aucun
Milieu naturel récepteur	Océan Atlantique

ARTICLE 4.3.5. CARACTÉRISTIQUES GÉNÉRALES DE L'ENSEMBLE DES REJETS

Les effluents rejetés doivent être exempts :

- de matières flottantes,
- de produits susceptibles de dégager, en égout ou dans le milieu naturel, directement ou indirectement, des gaz ou vapeurs toxiques, inflammables ou odorantes,
- de tout produit susceptible de nuire à la conservation des ouvrages, ainsi que des matières déposables ou précipitables qui, directement ou indirectement, sont susceptibles d'entraver le bon fonctionnement des ouvrages.

Les effluents doivent également respecter les caractéristiques suivantes :

- Température : < 30 °C
- pH : compris entre 5,5 et 8,5
- Couleur : modification de la coloration du milieu récepteur mesurée en un point représentatif de la zone de mélange inférieure à 100 mg Pt/l

ARTICLE 4.3.6. VALEURS LIMITES D'ÉMISSION DES EAUX DOMESTIQUES

Les eaux domestiques sont traitées et évacuées conformément aux règlements en vigueur.

ARTICLE 4.3.7. EAUX PLUVIALES POLLUÉES

Les eaux pluviales polluées et collectées dans les installations sont éliminées vers les filières de traitement des déchets appropriées. En l'absence de pollution préalablement caractérisée, elles pourront être évacuées vers le milieu récepteur dans les limites autorisées par le présent arrêté.

ARTICLE 4.3.8. VALEURS LIMITES D'ÉMISSION DES EAUX EXCLUSIVEMENT PLUVIALES

L'exploitant est tenu de respecter avant rejet des eaux pluviales non polluées dans le milieu récepteur considéré, les valeurs limites en concentration définies :

Référence du rejet vers le milieu récepteur : N°1, N°2 et N°3

Paramètre	Concentrations instantanées (mg/l)
MES	35
DCO	125

DBO5	30
Hydrocarbures totaux	10

ARTICLE 4.3.9. CONTRÔLES

Les modalités d'auto surveillance sont définies au chapitre 9.2 du présent arrêté.

TITRE 5 DÉCHETS

CHAPITRE 5.1 PRINCIPES DE GESTION

ARTICLE 5.1.1. LIMITATION DE LA PRODUCTION DE DÉCHETS

L'exploitant prend toutes les dispositions nécessaires dans la conception, l'aménagement, et l'exploitation de ses installations pour :

- en priorité, prévenir et réduire la production et la nocivité des déchets, notamment en agissant sur la conception, la fabrication et la distribution des substances et produits et en favorisant le réemploi, diminuer les incidences globales de l'utilisation des ressources et améliorer l'efficacité de leur utilisation ;
- assurer une bonne gestion des déchets de son entreprise en privilégiant, dans l'ordre :
 - a) la préparation en vue de la réutilisation ;
 - b) le recyclage ;
 - c) toute autre valorisation, notamment la valorisation énergétique ;
 - d) l'élimination .

Cet ordre de priorité peut être modifié si cela se justifie compte tenu des effets sur l'environnement et la santé humaine, et des conditions techniques et économiques. L'exploitant tient alors les justifications nécessaires à disposition de l'inspection des installations classées.

ARTICLE 5.1.2. SÉPARATION DES DÉCHETS

L'exploitant effectue à l'intérieur de son établissement la séparation des déchets (dangereux ou non) de façon à assurer leur orientation dans les filières autorisées adaptées à leur nature et à leur dangerosité. Les déchets dangereux sont définis par l'article R. 541-8 du code de l'environnement. Notamment, les déchets de résidus du séparateur d'hydrocarbures sont éliminés conformément au présent titre et les fractions d'engrais doivent être séparées des autres déchets.

Les huiles usagées sont gérées conformément aux articles R. 543-3 à R. 543-15 et R. 543-40 du code de l'environnement. Dans l'attente de leur ramassage, elles sont stockées dans des réservoirs étanches et dans des conditions de séparation satisfaisantes, évitant notamment les mélanges avec de l'eau ou tout autre déchet non huileux ou contaminé par des PCB.

Les déchets d'emballages industriels sont gérés dans les conditions des articles R. 43-66 à R. 543-72 du code de l'environnement.

Les piles et accumulateurs usagés sont gérés conformément aux dispositions de l'article R. 543-131 du code de l'environnement.

Les pneumatiques usagés sont gérés conformément aux dispositions de l'article R. 543-137 à R. 543-151 du code de l'environnement ; ils sont remis à des opérateurs agréés (collecteurs ou exploitants d'installations d'élimination) ou aux professionnels qui utilisent ces déchets pour des travaux publics, de remblaiement, de génie civil ou pour l'ensilage.

Les déchets d'équipements électriques et électroniques sont enlevés et traités selon les dispositions des articles R. 543-195 à R. 543-201 du code de l'environnement.

ARTICLE 5.1.3. CONCEPTION ET EXPLOITATION DES INSTALLATIONS D'ENTREPOSAGE INTERNES DES DÉCHETS

Les déchets produits, entreposés dans l'établissement, avant leur orientation dans une filière adaptée, le sont dans des conditions ne présentant pas de risques de pollution (prévention d'un lessivage par des eaux météoriques, d'une

pollution des eaux superficielles et souterraines, des envols et des odeurs) pour les populations avoisinantes et l'environnement.

ARTICLE 5.1.4. DÉCHETS GÉRÉS À L'EXTÉRIEUR DE L'ÉTABLISSEMENT

L'exploitant oriente les déchets produits dans des filières propres à garantir les intérêts visés à l'article L. 511-1 et L. 541-1 du code de l'environnement.

Il s'assure que la personne à qui il remet les déchets est autorisée à les prendre en charge et que les installations destinataires des déchets sont régulièrement autorisées à cet effet.

Il fait en sorte de limiter le transport des déchets en distance et en volume.

ARTICLE 5.1.5. DÉCHETS GÉRÉS À L'INTÉRIEUR DE L'ÉTABLISSEMENT

A l'exception des installations spécifiquement autorisées, tout traitement de déchets dans l'enceinte de l'établissement est interdit.

Le mélange de déchets dangereux de catégories différentes, le mélange de déchets dangereux avec des déchets non dangereux et le mélange de déchets dangereux avec des substances, matières ou produits qui ne sont pas des déchets sont interdits.

ARTICLE 5.1.6. TRANSPORT

L'exploitant tient un registre chronologique où sont consignés tous les déchets sortant. Le contenu minimal des informations du registre est fixé en référence à l'arrêté du 29 février 2012 fixant le contenu des registres mentionnés aux articles R. 541-43 et R. 541-46 du code de l'environnement.

Chaque lot de déchets dangereux expédié vers l'extérieur est accompagné du bordereau de suivi défini à l'article R. 541-45 du code de l'environnement.

Les opérations de transport de déchets (dangereux ou non) respectent les dispositions des articles R. 541-49 à R. 541-64 et R. 541-79 du code de l'environnement relatifs à la collecte, au transport, au négoce et au courtage de déchets. La liste mise à jour des transporteurs utilisés par l'exploitant, est tenue à la disposition de l'inspection des installations classées.

L'importation ou l'exportation de déchets (dangereux ou non) ne peut être réalisée qu'après accord des autorités compétentes en application du règlement (CE) n° 1013/2006 du Parlement européen et du Conseil du 14 juin 2006 concernant les transferts de déchets.

TITRE 6 PRÉVENTION DES NUISANCES SONORES ET DES VIBRATIONS

CHAPITRE 6.1 DISPOSITIONS GÉNÉRALES

ARTICLE 6.1.1. AMÉNAGEMENTS

L'installation est construite, équipée et exploitée de façon que son fonctionnement ne puisse être à l'origine de bruits transmis par voie aérienne ou solidienne, de vibrations mécaniques susceptibles de compromettre la santé ou la sécurité du voisinage ou de constituer une nuisance pour celle-ci.

Les prescriptions de l'arrêté ministériel du 23 janvier 1997 modifié relatif à la limitation des bruits émis dans l'environnement par les installations relevant du livre V – titre I du Code de l'Environnement, ainsi que les règles techniques annexées à la circulaire du 23 juillet 1986 relative aux vibrations mécaniques émises dans l'environnement par les installations classées sont applicables.

ARTICLE 6.1.2. VÉHICULES ET ENGIN

Les véhicules de transport, les matériels de manutention et les engins de chantier utilisés à l'intérieur de l'établissement, et susceptibles de constituer une gêne pour le voisinage, sont conformes aux dispositions des articles R. 571-1 à R. 571-24 du code de l'environnement.

ARTICLE 6.1.3. APPAREILS DE COMMUNICATION

L'usage de tout appareil de communication par voie acoustique (sirènes, avertisseurs, haut-parleurs ...) gênant pour le voisinage est interdit sauf si leur emploi est exceptionnel et réservé à la prévention ou au signalement d'incidents graves ou d'accidents.

CHAPITRE 6.2 NIVEAUX ACOUSTIQUES

ARTICLE 6.2.1. VALEURS LIMITES D'ÉMERGENCE

Les émissions sonores dues aux activités des installations ne doivent pas engendrer une émergence supérieure aux valeurs admissibles fixées dans le tableau ci-après, dans les zones à émergence réglementée.

Niveau de bruit ambiant existant dans les zones à émergence réglementée (incluant le bruit de l'établissement)	Émergence admissible pour la période allant de 7 h à 22 h, sauf dimanches et jours fériés	Émergence admissible pour la période allant de 22 h à 7 h, ainsi que les dimanches et jours fériés
Supérieur à 35 dB(A) et inférieur ou égal à 45 dB (A)	6 dB(A)	4 dB(A)
Supérieur à 45 dB(A)	5 dB(A)	3 dB(A)

ARTICLE 6.2.2. NIVEAUX LIMITES DE BRUIT EN LIMITES D'EXPLOITATION

Les niveaux limites de bruit ne doivent pas dépasser en limite de propriété de l'établissement les valeurs suivantes pour les différentes périodes de la journée :

PERIODES	PERIODE DE JOUR Allant de 7h à 22h, (sauf dimanches et jours fériés)	PERIODE DE NUIT Allant de 22h à 7h, (ainsi que dimanches et jours fériés)
Niveau sonore limite admissible	70 dB(A)	60 dB(A)

Les émissions sonores dues aux activités des installations ne doivent pas engendrer une émergence supérieure aux valeurs admissibles dans les zones à émergence fixées dans le tableau figurant à l'article 6.2.1.

Les zones à émergence réglementée sont celles définies dans les documents d'urbanisme opposables à la date du présent arrêté.

CHAPITRE 6.3 VIBRATIONS

ARTICLE 6.3.1. VIBRATIONS

En cas d'émissions de vibrations mécaniques gênantes pour le voisinage ainsi que pour la sécurité des biens ou des personnes, les points de contrôle, les valeurs des niveaux limites admissibles ainsi que la mesure des niveaux vibratoires émis seront déterminés suivant les spécifications des règles techniques annexées à la circulaire ministérielle n° 23 du 23 juillet 1986 relative aux vibrations mécaniques émises dans l'environnement par les installations classées.

TITRE 7 - PRÉVENTION DES RISQUES TECHNOLOGIQUES

CHAPITRE 7.1 GENERALITES

ARTICLE 7.1.1. LOCALISATION DES RISQUES

L'exploitant recense, sous sa responsabilité, les parties de l'installation qui, en raison des caractéristiques qualitatives et quantitatives des matières mises en œuvre, stockées, utilisées ou produites, sont susceptibles d'être à l'origine d'un sinistre pouvant avoir des conséquences directes ou indirectes sur les intérêts mentionnés à l'article L. 511-1 du code de l'environnement.

L'exploitant dispose d'un plan général des ateliers et des stockages indiquant ces risques.

Les zones à risques sont matérialisées par tous moyens appropriés.

L'ensemble du site, hors points fumeurs identifiés, est interdit aux fumeurs. Cette interdiction est affichée de manière visible sur le site.

ARTICLE 7.1.2. ÉTAT DES STOCKS DE PRODUITS DANGEREUX

Sans préjudice des dispositions du code du travail, l'exploitant dispose des documents lui permettant de connaître la nature et les risques des produits dangereux présents dans l'installation, en particulier les fiches de données de sécurité.

L'exploitant tient à jour un registre indiquant la nature et la quantité maximale des produits dangereux détenus, auquel est annexé un plan général des stockages. Ce registre est tenu à la disposition des services d'incendie et de secours.

ARTICLE 7.1.3. PROPRETÉ DE L'INSTALLATION

Les locaux sont maintenus propres et régulièrement nettoyés notamment de manière à éviter les amas de matières dangereuses ou polluantes et de poussières. Le matériel de nettoyage est adapté aux risques présentés par les produits et poussières.

ARTICLE 7.1.4. CONTRÔLE DES ACCÈS - GARDIENNAGE

L'établissement est efficacement clôturé sur la totalité de sa périphérie.
L'exploitant prend les dispositions nécessaires au contrôle des accès, ainsi qu'à la connaissance permanente des personnes présentes dans les installations.
Les installations sont fermées par un dispositif capable d'interdire l'accès à toute personne non autorisée.

ARTICLE 7.1.5. CIRCULATION DANS L'ÉTABLISSEMENT

L'exploitant fixe les règles de circulation applicables à l'intérieur de l'établissement. Elles sont portées à la connaissance des intéressés par une signalisation adaptée et une information appropriée.
Les voies de circulation et d'accès sont notamment délimitées, maintenues en constant état de propreté et dégagées de tout objet susceptible de gêner le passage. Ces voies sont aménagées pour que les engins des services d'incendie et de secours puissent évoluer sans difficulté.

CHAPITRE 7.2 DISPOSITIONS CONSTRUCTIVES

ARTICLE 7.2.1. PROTECTION CONTRE LA Foudre

Les installations sur lesquelles une agression par la foudre peut être à l'origine d'événements susceptibles de porter gravement atteinte, directement ou indirectement à la sécurité des installations, à la sécurité des personnes ou à la qualité de l'environnement, sont protégées contre la foudre en application de l'arrêté ministériel en vigueur.

Les dispositions de l'arrêté du 04 octobre 2010 modifié relatif à la prévention des risques accidentels au sein des installations classées pour la protection de l'environnement soumises à autorisation et notamment sa section III relative aux dispositions relatives à la protection contre la foudre de certaines installations classées s'appliquent. Notamment, l'exploitant dispose d'une analyse du risque foudre (ARF) réalisée, par un organisme compétent afin d'identifier les équipements et installations dont une protection doit être assurée. L'analyse est basée sur une évaluation des risques réalisée conformément à la norme NF EN 62305-2. Elle définit les niveaux de protection nécessaires aux installations.

En fonction des résultats de l'ARF, une étude technique est réalisée au plus tard deux ans après la réalisation de l'ARF, par un organisme compétent, définissant les mesures de prévention et les dispositifs de protection, le lieu de leur implantation, ainsi que les modalités de leur vérification et de leur maintenance.

L'installation des dispositifs de protection et la mise en place des mesures de prévention sont réalisés, par un organisme compétent au plus tard 2 ans après la réalisation de l'ARF. La vérification des protections fait l'objet d'une vérification complète par un organisme compétent distinct de l'installateur au plus tard 6 mois après leur installation puis tous les 2 ans conformément à la norme NF EN 62305-3.

Les agressions de la foudre sur le site sont enregistrées. En cas de coup de foudre enregistré, une vérification visuelle des dispositifs concernés est réalisée, dans un délai maximum d'un mois, par un organisme compétent.

A titre transitoire, les équipements mis en place en application de la réglementation antérieure font l'objet d'une surveillance conformément à la norme NF-C 17-100.

ARTICLE 7.2.2. COMPORTEMENT AU FEU

La stabilité au feu des structures doit être compatible avec les délais d'intervention des services d'incendie et de secours. L'usage de matériaux combustibles est limité.

Le degré de stabilité au feu est d'au moins une heure.

ARTICLE 7.2.3. INTERVENTION DES SERVICES DE SECOURS

L'installation dispose en permanence d'un accès au moins pour permettre l'intervention des services d'incendie et de secours.

Au sens du présent arrêté, on entend par « accès à l'installation » une ouverture reliant la voie de desserte ou publique et l'intérieur du site suffisamment dimensionnée pour permettre l'entrée des engins de secours et leur mise en œuvre.

Les véhicules dont la présence est liée à l'exploitation de l'installation stationnent sans occasionner de gêne pour l'accessibilité des engins des services de secours depuis les voies de circulation externes à l'installation, même en dehors des heures d'exploitation et d'ouverture de l'installation.

ARTICLE 7.2.4. MOYENS DE LUTTE CONTRE L'INCENDIE

L'installation est dotée de moyens de lutte contre l'incendie appropriés aux risques, et notamment :

- un moyen fixe permettant d'alerter les services d'incendie et de secours,
- des plans des locaux facilitant l'intervention des services d'incendie et de secours avec une description des dangers pour chaque local, comme prévu à l'article 7.1.1,
- de 2 poteaux incendie du réseau public d'un diamètre nominal DN100 ou DN150 implantés de part et d'autre de l'entrée du site du silo 1.
- d'un poteau incendie situé entre les bureaux et les séchoirs, d'un poteau incendie situé sur le site de Poitou Charentes Engrais au nord du site de Socomac et d'un poteau incendie situé sur le site de Poitou Charentes Engrais.

Chaque poteau permet de fournir un débit minimal de 60 mètres cubes par heure pendant une durée d'au moins deux heures et dispose de prises de raccordement conformes aux normes en vigueur permettant au service d'incendie et de secours de s'alimenter sur ces appareils. L'exploitant dispose d'un accord formalisé de la société PCE pour pouvoir avoir accès au poteau incendie situé sur son site.

- des extincteurs suffisamment dimensionnés et correctement répartis. Les agents d'extinction sont appropriés aux risques à combattre et compatibles avec les produits stockés,
- un réseau de robinets d'incendie armé devant être maintenu hors gel répartis dans le silo 1 (4 RIA), le silo 2 (3 RIA) et le silo 3 (2 RIA). Les RIA sont alimentés par le réseau d'eau de la ville.
- dans le silo 1, deux colonnes sèches de 70 mm diamètre,
- dans le silo 2, une colonne sèche de 70 mm de diamètre munie de deux raccords de 45 mm par étage,
- dans le silo 3, une colonne sèche de 70 mm de diamètre, munie de deux raccords de 45 mm par étage,
- au niveau supérieur de chacun des séchoirs, une colonne sèche de 70 mm de diamètre, munie de deux raccords de 45 mm par étage.

Les moyens de lutte contre l'incendie sont capables de fonctionner efficacement quelle que soit la température de l'installation et notamment en période de gel. L'exploitant s'assure de la vérification périodique et de la maintenance des matériels de sécurité et de lutte contre l'incendie conformément aux référentiels en vigueur. Il s'assure également annuellement du débit en eau des poteaux d'incendie.

Le personnel est formé au déclenchement et à la connaissance des moyens de lutte contre l'incendie et au déclenchement du POI.

CHAPITRE 7.3 DISPOSITIF DE PRÉVENTION DES ACCIDENTS

ARTICLE 7.3.1. MATÉRIELS UTILISABLES EN ATMOSPHÈRES EXPLOSIBLES

Dans les parties de l'installation mentionnées à l'article 7.1.1 et recensées comme pouvant être à l'origine d'une explosion, les installations électriques, mécaniques, hydrauliques et pneumatiques sont conformes aux dispositions du décret du 19 novembre 1996 modifié, relatif aux appareils et aux systèmes de protection destinés à être utilisés en atmosphère explosible.

ARTICLE 7.3.2. INSTALLATIONS ÉLECTRIQUES

L'exploitant tient à la disposition de l'inspection des installations classées les éléments justifiant que ses installations électriques sont réalisées conformément aux référentiels en vigueur, entretenues en bon état et qu'elles sont vérifiées au minimum une fois par an par un organisme compétent.

Les appareils d'éclairage fixes ne sont pas situés en des points susceptibles d'être heurtés en cours d'exploitation, ou sont protégés contre les chocs. Ils sont en toutes circonstances éloignés des matières entreposées pour éviter leur échauffement.

Les équipements métalliques sont mis à la terre conformément aux règlements et normes applicables.

Les installations sont protégées efficacement contre les risques liés aux effets des décharges électriques, conformément aux référentiels en vigueur.

CHAPITRE 7.4 DISPOSITIF DE RÉTENTION DES POLLUTIONS ACCIDENTELLES

ARTICLE 7.4.1. RETENTIONS ET CONFINEMENT

Tout stockage d'un liquide susceptible de créer une pollution des eaux ou des sols est associé à une capacité de rétention dont le volume est au moins égal à la plus grande des deux valeurs suivantes:

- 100 % de la capacité du plus grand réservoir,
- 50 % de la capacité totale des réservoirs associés.

Pour les stockages de récipients de capacité unitaire inférieure ou égale à 250 litres, la capacité de rétention est au moins égale à :

- dans le cas de liquides inflammables, 50 % de la capacité totale des fûts,
- dans les autres cas, 20 % de la capacité totale des fûts,
- dans tous les cas 800 litres minimum ou égale à la capacité totale lorsque celle-là est inférieure à 800 l.

La capacité de rétention est étanche aux produits qu'elle pourrait contenir et résiste à l'action physique et chimique des fluides. Il en est de même pour son dispositif d'obturation qui est maintenu fermé.

Les produits récupérés en cas d'accident ne peuvent être rejetés que dans des conditions conformes au présent arrêté ou sont éliminés comme les déchets.

Les réservoirs ou récipients contenant des produits incompatibles ne sont pas associés à une même rétention

Le sol des aires et des locaux de stockage ou de manipulation des matières dangereuses pour l'homme ou susceptibles de créer une pollution de l'eau ou du sol est étanche et équipé de façon à pouvoir recueillir les eaux de lavage et les matières répandues accidentellement.

Des dispositifs facilement accessibles et manœuvrables permettant l'obturation des réseaux d'évacuation des eaux de ruissellement sont implantés afin de maintenir sur le site les eaux d'extinction d'un sinistre. Une consigne définit les modalités de mise en œuvre de ces dispositifs.

Les eaux recueillies ne peuvent être rejetées qu'après démonstration de leur compatibilité avec l'environnement. Dans le cas contraire, elles font l'objet de traitements appropriés.

Les produits insecticides sont placés sur rétention.

CHAPITRE 7.5 DISPOSITIONS D'EXPLOITATION

ARTICLE 7.5.1. SURVEILLANCE DE L'INSTALLATION

L'exploitant désigne une ou plusieurs personnes référents ayant une connaissance de la conduite de l'installation, des dangers et inconvénients que son exploitation induit, des produits utilisés ou stockés dans l'installation et des dispositions à mettre en œuvre en cas d'incident.

Les personnes étrangères à l'établissement n'ont pas l'accès libre aux installations.

ARTICLE 7.5.2. TRAVAUX

Les travaux de réparation ou d'aménagement ne peuvent être effectués qu'après délivrance d'un « permis d'intervention » (*pour une intervention sans flamme et sans source de chaleur*) et éventuellement d'un « permis de feu » (*pour une intervention avec source de chaleur ou flamme*) et en respectant une consigne particulière. Ces permis sont délivrés après analyse des risques liés aux travaux et définition des mesures appropriées.

Le « permis d'intervention » et éventuellement le « permis de feu » et la consigne particulière sont établis et visés par l'exploitant ou par une personne qu'il aura nommément désignée. Lorsque les travaux sont effectués par une entreprise extérieure, le « permis d'intervention » et éventuellement le « permis de feu » et la consigne particulière relative à la sécurité de l'installation, sont signés par l'exploitant et l'entreprise extérieure ou les personnes qu'ils auront nommément désignées.

Dans les parties de l'installation présentant des risques d'incendie ou d'explosion, il est interdit d'apporter du feu sous une forme quelconque, sauf pour la réalisation de travaux ayant fait l'objet d'un « permis de feu ». Cette interdiction est affichée en caractères apparents.

ARTICLE 7.5.3. VÉRIFICATION PÉRIODIQUE ET MAINTENANCE DES ÉQUIPEMENTS

L'exploitant assure ou fait effectuer la vérification périodique et la maintenance des matériels de sécurité et de lutte contre l'incendie mis en place ainsi que des éventuelles installations électriques conformément aux référentiels en vigueur.

Les vérifications périodiques de ces matériels sont enregistrées sur un registre sur lequel sont également mentionnées les suites données à ces vérifications.

ARTICLE 7.5.4. CONSIGNES DE SÉCURITÉ ET PROCÉDURES D'EXPLOITATION

Sans préjudice des dispositions du code du travail, des consignes de sécurité et des procédures d'exploitation précisant les modalités d'application des dispositions du présent arrêté sont établies et tenues à jour.

Ces documents ainsi que les enregistrements les accompagnant ou les registres de suivi sont mis à disposition du personnel concerné et de l'inspection des installations classées.

Les consignes de sécurité sont affichées dans les lieux fréquentés par le personnel. Les consignes de sécurité doivent notamment indiquer :

- l'interdiction de fumer ;
- l'interdiction de tout brûlage à l'air libre ;
- l'interdiction d'apporter du feu sous une forme quelconque à proximité des stockages ;
- l'obligation du " permis d'intervention " ou " permis de feu " ;
- les modalités d'arrêt d'urgence et de mise en sécurité de l'installation (électricité, ventilation, chauffage, obturation des écoulements d'égouts notamment) ;
- les moyens d'extinction à utiliser en cas d'incendie ;
- les modalités d'alerte avec les numéros de téléphone du responsable d'intervention de l'établissement, des services d'incendie et de secours.

CHAPITRE 7.6 ORGANISATION INTERNE ET DES SECOURS EN CAS D'ACCIDENT

ARTICLE 7.6.1. INFORMATION PRÉVENTIVE SUR LES EFFETS DOMINO EXTERNES

L'exploitant tient les exploitants d'installations classées voisines informés des risques d'accident majeurs identifiés dans l'étude de dangers dès lors que les conséquences de ces accidents majeurs sont susceptibles d'affecter les dites installations.

Il transmet copie de cette information au Préfet et à l'inspection des installations classées. Il procède de la sorte lors de chacune des révisions de l'étude des dangers ou des mises à jours relatives à la définition des périmètres ou à la nature des risques.

ARTICLE 7.6.2. PLAN D'OPÉRATION INTERNE

L'exploitant met en œuvre dès que nécessaire les dispositions prévues dans le cadre du Plan d'Opération Interne (POI) établi en application de l'article R. 512-29 du code de l'environnement.

Ce plan est par ailleurs testé au moins tous les trois ans.

Il transmet un exemplaire du POI à l'inspection des installations classées et un exemplaire au SDIS.

L'inspection des installations classées est informée de la date retenue pour chaque exercice. Le compte rendu accompagné si nécessaire d'un plan d'actions est tenu à disposition de l'inspection des installations classées.

TITRE 8 - CONDITIONS PARTICULIÈRES APPLICABLES À CERTAINES INSTALLATIONS DE L'ÉTABLISSEMENT

CHAPITRE 8.1 LIMITATION DES ÉMISSIONS DE POUSSIÈRES À L'INTÉRIEUR DES INSTALLATIONS

ARTICLE 8.1.1. CAPOTAGES DES SOURCES ÉMETTRICES DE POUSSIÈRES

Les appareils à l'intérieur desquels il est procédé à des manipulations des produits doivent être conçus de manière à limiter les émissions de poussières dans les ateliers.

Les jetées de transporteurs et d'élévateurs sont capotées et munies de dépoussiéreurs individuels.

ARTICLE 8.1.2. UTILISATION DE TRANSPORTEURS OUVERTS

L'usage de transporteurs ouvert n'est autorisé que si leur vitesse est inférieure à 3,5m par seconde. L'exploitant veille de plus, à éviter les courants d'air au-dessus de ce type d'installation.

ARTICLE 8.1.3. AIRES DE CHARGEMENT ET DE DÉCHARGEMENT

Les aires de chargement et de déchargement des produits sont extérieures aux silos et sont :

- soit suffisamment ventilées de manière à éviter la création d'une atmosphère explosive (cette solution ne peut être adoptée que si elle ne crée pas de gêne pour le voisinage ou de nuisance pour les milieux sensibles),
- soit munies de systèmes de captage de poussières, de dépoussiérage et de filtration. Elles sont périodiquement nettoyées.

Des grilles sont mises en place sur les fosses de réception. La maille est calculée de manière à retenir au mieux les corps étrangers.

ARTICLE 8.1.4. NETTOYAGE DES LOCAUX

Tous les locaux sont régulièrement débarrassés des poussières recouvrant le sol, les parois et les machines.

La fréquence des nettoyages est fixée sous la responsabilité de l'exploitant.

La quantité de poussières déposées sur le sol d'un atelier ne doit pas être supérieure à 25 g/m² sur une surface représentative de l'état de l'atelier.

Le nettoyage des ateliers est, partout où cela est possible, réalisé à l'aide d'aspirateurs ou de centrales d'aspiration. Des repères peints sur le sol et judicieusement placés servent à évaluer le niveau d'empoussièrement des installations.

Le matériel utilisé pour le nettoyage doit présenter les caractéristiques de sécurité nécessaires à un fonctionnement en atmosphère explosive.

Le recours à d'autres dispositifs de nettoyage doit faire l'objet de consignes particulières.

L'exploitant prend les dispositions nécessaires pour éviter toutes fuites de poussières, et, en cas de fuite, pour les résorber rapidement.

Les espaces sous-cellules du silo 3 font l'objet d'une attention particulière en matière de nettoyage.

ARTICLE 8.1.5. SYSTÈME D'ASPIRATION

Le site est équipé d'une centrale de nettoyage fixe. Il s'agit de la centrale de nettoyage du silo 1 qui se situe à l'est du silo devant le hall de réception/expédition et la tour de manutention. Elle couvre l'intégralité des équipements du silo n°1 (y compris la tour de manutention et les deux galeries sous-cellules).

Les silos n°2 et 3 disposent de moyens de nettoyage mobiles.

En cas de changement du dispositif, celui-ci devra présenter a minima les caractéristiques citées précédemment.

Le système d'aspiration est correctement dimensionné en débit et en lieu d'aspiration. Il est équipé de dispositifs de détection d'incidents de fonctionnement.

Les poussières sont captées au niveau de la reprise des céréales lors du déchargement des wagons et camions.

Les installations de dépoussiérage situées à l'intérieur des bâtiments sont protégées contre les explosions par des dispositifs jouant le rôle d'évents. Ces derniers sont prolongés par une canalisation débouchant à l'extérieur. Cette canalisation est correctement dimensionnée et conçue de manière à ne pas inhiber le rôle de l'évent.

ARTICLE 8.1.6. POUSSIÈRES

Toutes dispositions doivent être prises pour éviter une explosion et un incendie dans les installations de dépoussiérage et limiter leur propagation et leurs conséquences lorsqu'ils se produisent. Cela peut être l'une ou plusieurs des mesures suivantes : fractionnement des réseaux, dispositif de découplage de l'explosion, arrosage à l'eau.

Le fonctionnement des équipements de manutention (bandes, élévateurs, etc) doit être asservi au fonctionnement des installations d'aspiration et de dépoussiérage.

Les centrales d'aspiration (cyclones, filtres...) des systèmes de dépoussiérage de type centralisé doivent être protégées par des dispositifs contre les effets de l'explosion interne et externe ; les filtres doivent être sous caissons.

Les canalisations amenant l'air poussiéreux dans les installations de dépoussiérage doivent être dimensionnées et conçues de manière à ne pas créer de dépôts de poussières.

Le stockage des poussières récupérées doit respecter les prescriptions du titre 5.

En cas d'emploi de filtres ponctuels, l'exploitant devra s'assurer auprès du constructeur que ces systèmes sont utilisables dans des zones où peuvent apparaître des atmosphères explosives.

Les appareils à l'intérieur desquels il est procédé à des manipulations de produits sont conçus de manière à limiter les émissions de poussières dans les locaux ou bâtiments où sont effectuées ces opérations, en particulier :

- les sources-émettrices de poussières (jetées d'élévateurs ou de transporteurs) sont capotées. Elles sont étanches ou munies de dispositifs d'aspiration et de canalisation de transport de l'air poussiéreux. Cet air est dépoussiéré dans les conditions prévues au titre 3 et au moyen des systèmes de dépoussiérage,
- et le capotage des jetées de transporteurs est nécessaire si la vitesse des transporteurs est supérieure à 3,5 m/s (cas des transporteurs à bandes) ou si la hauteur de chute entre deux bandes est supérieure à 1 mètre. L'exploitant doit veiller à éviter les courants d'air au-dessus de ce type d'utilisation.

Si les silos sont aérés ou ventilés, la vitesse du courant d'air à la surface du produit doit être inférieure à 3,5 cm/s de manière à limiter les entraînements de poussières.

Les élévateurs disposent notamment d'aspiration en tête et en pied reliés au système d'aspiration.

Les espaces sous cellules du silo 3 sont cloisonnés pour cantonner la présence de poussières qui résulterait d'éventuelles fuites dans cette partie du silo.

CHAPITRE 8.2 MESURES DE PROTECTION CONTRE LES EXPLOSIONS

ARTICLE 8.2.1. CONFORMITÉ AVEC L'ARRÊTÉ MINISTÉRIEL DU 29 MARS 2004 MODIFIÉ

Sans préjudice des dispositions du présent arrêté, les silos de stockage de produits organiques susceptibles de dégager des poussières inflammables doivent respecter les dispositions de l'arrêté ministériel du 29 mars 2004 modifié.

L'ensemble du personnel, y compris intérimaire ou saisonnier, est formé à l'application des consignes d'exploitation et des consignes de sécurité.

ARTICLE 8.2.2. ÉVÉNEMENTS ET SURFACES SOUFFLABLES

Conformément à l'étude de dangers, les volumes des bâtiments et les sous-ensembles (filtres, équipements de manutention, ...) exposés aux poussières et présentant des risques d'explosion sont munis de dispositifs permettant de limiter les effets d'une explosion.

	Localisation	Surfaces d'événements / surfaces soufflables créées
Silo 1	élevateurs E1, E2 et E3	De 0,5 à 0,8 m ² par élévateur
	boisseaux de 50 tonnes	19,36 m ² (totalité de la couverture)
	boisseau de 200 tonnes	58,08 m ² (totalité de la couverture)
	tour de manutention	100 m ² (ouvertures entrée et sortie) et 250 m ² (toiture bâtiment et cabine)
	centrale de dépoussiérage	2,35 m ²
Silo 2	élevateurs E1 et E3	1 m ² par élévateur
	élévateur E2	1 m ²
	boisseau	48,4 m ² (couverture)
	tour de manutention	138 m ² (98 m ² toiture et 30 m ² fenêtres)
	système de dépoussiérage	0,5 m ² par caisson abritant les filtres du système de dépoussiérage
Silo de transit	Élévateur E4	1 m ²
	Élévateur E5	1 m ²
	Cellule C1 (1300 tonnes)	61 m ² (couverture)
	Cellule C2 (1200 tonnes)	61 m ² (couverture)
	Cabine tête d'élévateur	Totalité des parois et de la couverture
	Système de dépoussiérage	0,5 m ² par caisson abritant les filtres du système de dépoussiérage
Silo 3	Cellules de stockage	61 m ² (totalité de la couverture)
	Galerie sur cellules	Totalité des parois et de la couverture
	Galerie sous cellules	24 m ²
	partie supérieure de la fosse des élévateurs	23 m ² (dont 6 m ² de trappe de manutention)
	Système de dépoussiérage	0,5 m ² par caisson abritant les filtres du système de dépoussiérage

Ces dispositifs sont conformes aux préconisations de l'étude de dangers du site. L'exploitant s'assure de leur efficacité et de leur pérennité.

Si des modifications interviennent sur l'une des structures ou équipements, l'exploitant doit démontrer l'efficacité des nouveaux dispositifs de protection, notamment pour garantir une surface éventable ainsi qu'une pression d'ouverture équivalente.

L'exploitant met en place les dispositifs nécessaires pour ne pas exposer de personne à la flamme sortant des événements ou des surfaces soufflables en cas d'explosion. Ces surfaces sont orientées vers des zones non fréquentées par le personnel sauf impossibilité technique.

ARTICLE 8.2.3. DÉCOUPLAGE

Lorsque la technique le permet, et conformément à l'étude de dangers réalisée par l'exploitant, les sous-ensembles sont isolés par l'intermédiaire de dispositifs de découplage. Ces dispositifs sont dimensionnés de manière à résister à une explosion primaire débutant dans l'un des volumes adjacents.

Les communications entre volumes sont limitées. Les ouvertures pratiquées dans les parois intérieures pour le passage des matériels doivent être aussi réduites que possible.

Lorsque le découplage comprend ou est assuré par des portes, celles-ci sont maintenues fermées, hors passages, au moyen de dispositifs de fermetures mécaniques. L'obligation de maintenir les portes fermées doit a minima être affichée.

ARTICLE 8.2.4. PRÉVENTION DES RISQUES D'EXPLOSION ET MESURES DE PROTECTION

L'exploitant met en place les mesures de prévention adaptées aux silos et aux produits, permettant de limiter la probabilité d'occurrence d'une explosion ou d'un incendie, sans préjudice des dispositions du code du travail. Il assure le maintien dans le temps de leurs performances.

Dans les locaux de l'établissement susceptibles d'être à l'origine d'incendies notamment lorsqu'ils ont été identifiés dans l'étude de dangers, les installations électriques, y compris les canalisations, doivent être conformes aux prescriptions de l'article 422 de la norme NF C 15-100 relative aux locaux à risque d'incendie.

Le silo est efficacement protégé contre les risques liés aux effets de l'électricité statique, des courants vagabonds et de la foudre.

Les appareils et systèmes de protection susceptibles d'être à l'origine d'explosions notamment lorsqu'ils ont été identifiés dans l'étude de dangers, doivent au minimum :

- appartenir aux catégories 1D, 2D ou 3D pour le groupe d'appareils II (la lettre "D" concernant les atmosphères explosives dues à la présence de poussières) telles que définies dans le décret n°96-1010 du 19 novembre 1996, relatif aux appareils et aux systèmes de protection destinés à être utilisés en atmosphère explosible,
- ou disposer d'une étanchéité correspondant à un indice de protection IP 5X minimum (enveloppes "protégées contre les poussières" dans le cas de poussières isolantes, norme NF 60-529); et posséder une température de surface au plus égale au minimum : des 2/3 de la température d'inflammation en nuage, et de la température d'inflammation en couche de 5 mm diminuée de 75°C.

L'exploitant doit tenir à la disposition de l'Inspection des Installations Classées un rapport annuel. Ce rapport est constitué des pièces suivantes :

- l'avis d'un organisme compétent sur les mesures prises pour prévenir les risques liés aux effets de l'électricité statique et des courants vagabonds ;
- l'avis d'un organisme compétent sur la conformité des installations électriques et du matériel utilisé aux dispositions du présent arrêté ;

Un suivi formalisé de la prise en compte des conclusions du rapport doit être tenu à la disposition de l'Inspection des installations classées.

Le silo ne doit pas disposer de relais, d'antenne d'émission ou de réception collective au niveau de ses toits, excepté si une étude technique justifie que les équipements mis en place ne sont pas source d'amorçage d'incendie ou de risque d'explosion de poussières. Les conclusions de cette étude doivent être prises en compte dans l'étude préalable relative à la protection contre la foudre.

ARTICLE 8.2.5. PRÉVENTION DES INCENDIES ET DES EXPLOSIONS

Les roulements sont protégés contre la pénétration des poussières. Ils seront convenablement lubrifiés et vérifiés.

La température des organes mobiles risquant de subir des échauffements est périodiquement contrôlée.

En outre, l'exploitant établit un carnet d'entretien qui spécifie la nature, la fréquence, la localisation des opérations de contrôle et de maintenance à effectuer par le personnel.

Les transporteurs, moteurs ... doivent être équipés de dispositifs permettant la détection immédiate d'un incident de fonctionnement.

Les jambes d'élevateurs situées des silos 2, 3 et du silo de transit sont renforcées pour tenir à une pression de 150 mbars.

ARTICLE 8.2.6. PRÉVENTION DES RISQUES LIÉS AUX APPAREILS DE MANUTENTION

Conformément à l'étude de dangers élaborée par l'exploitant, les appareils de manutention sont munis des dispositifs visant à détecter et stopper tout fonctionnement anormal de ces appareils qui pourrait entraîner un éventuel échauffement des matières organiques présentes. En particulier, les dispositifs suivants sont installés :

Équipements	Mesures de prévention - Détecteurs de dysfonctionnements
Transporteurs à bandes	<ul style="list-style-type: none"> - Détecteurs de température des paliers - Détecteurs de surintensité moteur - Détecteur de bourrage - Contrôleur de rotation - Contrôleurs de déport de bandes - Bandes non propagatrices de la flamme
Élevateurs	<ul style="list-style-type: none"> - Détecteur de bourrage - Détecteur de surintensité moteur - Contrôleurs de déport de sangles - Contrôleurs de rotation - Vitesse limitée à 3m/s - sangles anti-statiques et auto-extinguibles
Transporteurs à chaînes (redler)	<ul style="list-style-type: none"> - Détecteur de surintensité moteur - Contrôleur de rotation - Détecteur de bourrage à réaction rapide - Détecteur de température sur les paliers - Capotage métallique

Si des modifications interviennent sur l'un de ces dispositifs, l'exploitant devra démontrer l'efficacité des nouveaux dispositifs et leur niveau de sécurité au moins équivalent.

La marche des transporteurs est asservie aux systèmes d'aspiration.

L'exploitant établit un programme d'entretien de ces dispositifs, qui spécifie la nature, la fréquence et la localisation des opérations de contrôle et de maintenance à effectuer par le personnel. Le suivi et les travaux réalisés en application de ce programme sont consignés dans un registre tenu à la disposition de l'inspection des installations classées.

Les détecteurs d'incidents de fonctionnement arrêtent l'installation et les équipements situés en amont immédiatement. L'installation ne peut être remise en service qu'après intervention du personnel pour remédier à la cause de l'incident.

L'état des dispositifs d'entraînement, de rotation et de soutien des élevateurs et des transporteurs et l'état des organes mécaniques mobiles est contrôlé à une fréquence adaptée déterminée par l'exploitant, et au moins annuellement. Les résultats de ce contrôle sont consignés dans un registre tenu à la disposition de l'inspection des installations classées.

ARTICLE 8.2.7. MESURES DE PRÉVENTION VISANT À ÉVITER UN AUTO-ECHAUFFEMENT

L'exploitant s'assure que les conditions de stockage des produits en silo (durée de stockage, taux d'humidité...) n'entraînent pas de fermentation risquant de provoquer des dégagements de gaz inflammables. Conformément à l'étude de dangers réalisée par l'exploitant, l'exploitant dispose pour chaque unité d'un nombre suffisants de sondes thermométriques fixes. Les sondes mobiles peuvent équiper certaines installations difficiles à équiper mais font l'objet d'une surveillance spécifique par le personnel à l'aide d'une consigne de sécurité.

Le relevé des températures est périodique, selon une fréquence déterminée par l'exploitant, et consigné dans un registre tenu à la disposition de l'inspection des installations classées.

Les sondes thermométriques fixes des silos 2, 3 et de transit reliées à un poste de commande sont équipées d'un dispositif de déclenchement d'alarme en cas de dépassement d'un seuil prédéterminé. En cas d'élévation anormale de la température ou de température anormalement élevée, l'exploitant est tenu d'informer au plus vite les services de secours.

L'exploitant doit s'assurer de la pérennité et de l'efficacité dans le temps de ces sondes.

Des rondes régulières, selon une fréquence définie par l'exploitant, sont assurées par le personnel pour détecter un éventuel incendie, auto-combustion ou fermentation.

L'exploitant prend toutes les mesures nécessaires afin d'éviter les infiltrations d'eau susceptibles de pénétrer dans les capacités de stockage.

Les produits doivent être contrôlés en humidité avant ensilage de façon à ce qu'ils ne soient pas ensilés au-dessus de leur pourcentage maximum d'humidité.

ARTICLE 8.2.8. INERTAGE DES CELLULES BÉTON

Les cellules de stockage du silos béton fermées sont conçues et construites afin de permettre l'inertage par gaz en cas d'incendie.

Des procédures d'intervention pour la gestion des situations d'urgence sont rédigées par l'exploitant et communiquées aux services de secours. Elles doivent notamment comporter :

- le plan des installations avec indication :
 - des phénomènes dangereux (incendie, explosion, etc.) susceptibles d'apparaître;
 - les moyens de lutte contre l'incendie ;
 - les dispositifs destinés à faciliter l'intervention des services d'incendie et de secours.
 - les stratégies d'intervention en cas de sinistre ;
 - et le cas échéant : la procédure d'inertage et la procédure d'intervention en cas d'auto-échauffement.

CHAPITRE 8.3 SÉCHOIRS

ARTICLE 8.3.1. AMÉNAGEMENT

Le bâtiment abritant l'installation doit présenter les caractéristiques de réaction et de résistance aux minimales suivantes :

- stabilité au feu de degré une heure,
- couverture incombustible.

Les locaux doivent être équipés en partie haute de dispositifs permettant l'évacuation des fumées et gaz de combustion dégagés en cas d'incendie (par exemple lanternes en toiture, ouvrants en façade ou tout autre moyen équivalent). Les commandes d'ouverture manuelle sont placées à proximité des accès. Le système de désenfumage doit être adapté aux risques particuliers de l'installation. Les locaux où sont utilisés des combustibles susceptibles de provoquer une explosion sont conçus de manière à limiter les effets de l'explosion à l'extérieur du local (évents, parois de faible résistance...).

ARTICLE 8.3.2. VENTILATION

Sans préjudice des dispositions du code du travail, les locaux doivent être convenablement ventilés pour notamment éviter la formation d'une atmosphère explosible ou nocive.

La ventilation doit assurer en permanence, y compris en cas d'arrêt de l'équipement, notamment en cas de mise en sécurité de l'installation, un balayage de l'atmosphère du local, compatible avec le bon fonctionnement des appareils de combustion, au moyen d'ouvertures en parties haute et basse permettant une circulation efficace.

ARTICLE 8.3.3. ALIMENTATION EN COMBUSTIBLE

Les réseaux d'alimentation en combustible doivent être conçus et réalisés de manière à réduire les risques en cas de fuite notamment dans des espaces confinés. Les canalisations sont en tant que de besoin protégées contre les agressions extérieures (corrosion, choc, température excessive...) et repérées par les couleurs normalisées.

Un dispositif de coupure manuelle, indépendant de tout équipement de régulation de débit, doit être placé à l'extérieur des bâtiments pour permettre d'interrompre l'alimentation en combustible des appareils de combustion. Ce dispositif, clairement repéré et indiqué dans des consignes d'exploitation, doit être placé :

- dans un endroit accessible rapidement et en toute circonstances,
- à l'extérieur et en aval du poste de livraison et/ou du stockage du combustible.

Il est parfaitement signalé, maintenu en bon état de fonctionnement et comporte une indication du sens de la manœuvre ainsi que le repérage des positions ouverte et fermée.

La coupure de l'alimentation en gaz est assurée par deux vannes automatiques redondantes, placées en série sur la conduite d'alimentation en gaz. Ces vannes sont asservies chacune à des capteurs de détection de gaz et un pressostat. Toute la chaîne de coupure automatique (détection, transmission du signal, fermeture de l'alimentation de gaz) est testée périodiquement. La position ouverte ou fermée de ces organes est clairement identifiable par le personnel d'exploitation.

Le parcours des canalisations à l'intérieur des locaux où se trouvent les appareils de combustion est aussi réduit que possible. Par ailleurs, un organe de coupure rapide doit équiper chaque appareil de combustion au plus près de celui-ci.

La consignation d'un tronçon de canalisation, notamment en cas de travaux s'effectuera selon un cahier des charges précis défini par l'exploitant. Les obturateurs à opercule, non manœuvrables sans fuite possible vers l'atmosphère, sont interdits à l'intérieur des bâtiments.

ARTICLE 8.3.4. CAPTEURS DE TEMPÉRATURE

Les séchoirs sont équipés de capteurs de température permettant de déceler l'apparition d'un point chaud. La détection d'une telle anomalie (température supérieure à la température de consigne fixée par l'exploitant) :

- stoppe automatiquement le fonctionnement des moteurs électriques, des brûleurs et de la manutention,
- arrêté les ventilateurs,
- ferme les volets obturateurs d'air,
- engendre une alarme sonore et visuelle au niveau du poste de conduite des installations.

Les sondes de température sont vérifiées et nettoyées à des intervalles n'excédant pas un an. Les dates de ces vérifications sont portées sur un registre.

Chaque séchoir est muni d'une trappe de vidange rapide permettant de vider en cas d'incendie, le contenu des séchoirs à l'extérieur des bâtiments.

TITRE 9 - SURVEILLANCE DES ÉMISSIONS ET DE LEURS EFFETS

CHAPITRE 9.1 PROGRAMME D'AUTO SURVEILLANCE

ARTICLE 9.1.1. PRINCIPE ET OBJECTIFS DU PROGRAMME D'AUTO SURVEILLANCE

Afin de maîtriser les émissions de ses installations et de suivre leurs effets sur l'environnement, l'exploitant définit et met en œuvre sous sa responsabilité un programme de surveillance de ses émissions et de leurs effets dit programme d'auto surveillance.

Les articles suivants définissent le contenu minimum de ce programme en terme de nature de mesure, de paramètres et de fréquence pour les différentes émissions et pour la surveillance des effets sur l'environnement, ainsi que de fréquence de transmission des données d'auto surveillance.

CHAPITRE 9.2 MODALITÉS D'EXERCICE ET CONTENU DE L'AUTOSURVEILLANCE

ARTICLE 9.2.1. AUTOSURVEILLANCE DES REJETS ATMOSPHÉRIQUES

Les dispositions minimum suivantes sont mises en œuvre :

Conduits	Paramètres	Fréquence	Méthode d'analyses
N° 1 et 2	Poussières	1 fois / 3 ans	Organisme agréé

ARTICLE 9.2.2. RELEVÉ DES PRÉLÈVEMENTS D'EAU

Les installations de prélèvement d'eau de surface sont munies d'un dispositif de mesure totalisateur. Ce dispositif est relevé annuellement. Les résultats sont portés sur un registre.

ARTICLE 9.2.3. CONTRÔLE DES REJETS DES EAUX PLUVIALES

L'exploitant contrôle les paramètres définis à l'article 4.3.8 aux points de rejet n°1, 2 et 3 des eaux pluviales une fois par an et les résultats sont tenus à la disposition de l'inspection des installations classées. Les analyses correspondantes sont effectuées par un laboratoire agréé.

L'inspection des installations classées peut demander en cas de plaintes ou de doutes sur la conformité des installations que des analyses ponctuelles des rejets aqueux soient effectués par un organisme ou une personne qualifiée. Les frais sont supportés par l'exploitant.

En fonction des résultats obtenus, l'exploitant mettra en œuvre le cas échéant les actions correctives permettant le respect des seuils réglementaires sur la qualité des eaux pluviales avant rejet dans le milieu naturel sur les paramètres définis à l'article 4.3.8.

ARTICLE 9.2.4. AUTO SURVEILLANCE DES DÉCHETS

Les résultats de surveillance sont présentés selon un registre conformément aux dispositions nationales lorsque le format est prédéfini. Ce récapitulatif prend en compte les types de déchets produits, les quantités et les filières d'élimination retenues.

ARTICLE 9.2.5. AUTO SURVEILLANCE DES NIVEAUX SONORES

L'inspection des installations classées peut demander en cas de plaintes ou de doutes sur la conformité des installations que des contrôles ponctuels de la situation acoustique soit effectué par un organisme ou une personne qualifiée. Les frais sont supportés par l'exploitant.

Les résultats des mesures sont tenus à la disposition de l'inspection des installations classées.

CHAPITRE 9.3 SUIVI, INTERPRÉTATION ET DIFFUSION DES RÉSULTATS**ARTICLE 9.3.1. ACTIONS CORRECTIVES**

L'exploitant suit les résultats des mesures qu'il réalise en application du 9.2, notamment celles de son programme d'auto surveillance, les analyse et les interprète. Il prend le cas échéant les actions correctives appropriées lorsque des résultats font présager des risques ou inconvénients pour l'environnement ou d'écart par rapport au respect des valeurs réglementaires relatives aux émissions de ses installations ou de leurs effets sur l'environnement.

ARTICLE 9.3.2. CONSERVATION DES RÉSULTATS DE L'AUTO SURVEILLANCE

Les résultats des mesures effectuées dans le cadre de l'autosurveillance sont tenus à la disposition permanente de l'inspection des installations classées pendant une durée de 10 ans.

L'inspection des installations classées peut en outre demander la transmission périodique de ces rapports ou d'éléments relatifs au suivi et à la maîtrise de certains paramètres, ou d'un rapport annuel.

TITRE 10 - DÉLAIS ET VOIES DE RECOURS -PUBLICITE -EXECUTION

ARTICLE 10.1.1. DELAIS ET VOIES DE RECOURS

Le présent arrêté est soumis à un contentieux de pleine juridiction.

Il peut être déféré auprès du Tribunal administratif de Poitiers :

1° par les tiers, personnes physiques ou morales, les communes intéressées ou leurs groupements, en raison des inconvénients ou des dangers que le fonctionnement de l'installation présente pour les intérêts mentionnés aux articles L. 211-1 et L. 511-1 dans un délai d'un an à compter de la publication ou de l'affichage de la présente décision.

2° par les demandeurs ou exploitants, dans un délai de deux mois à compter de la date à laquelle la décision leur a été notifiée.

Toutefois, si la mise en service de l'installation n'est pas intervenue six mois après la publication ou l'affichage de la présente décision, le délai de recours continue à courir jusqu'à l'expiration d'une période de six mois après cette mise en service.

ARTICLE 10.1.2. PUBLICITE

Conformément aux dispositions de l'article R.512-39 du code de l'environnement, un extrait du présent arrêté énumérant les conditions auxquelles l'autorisation est accordée, sera affiché à la mairie de La Rochelle pendant une durée minimum d'un mois avec mention de la possibilité pour les tiers de consulter sur place, ou à la Préfecture de la Charente Maritime, le texte des prescriptions : un certificat d'affichage de l'accomplissement de cette formalité sera dressé par les soins du maire de La Rochelle.

Le même extrait est publié sur le site internet de la préfecture de la Charente Maritime pour une durée identique.

Le même extrait est affiché en permanence, de façon visible dans l'installation par les soins du bénéficiaire de l'autorisation.

Un avis au public sera inséré par les soins de la préfecture et aux frais de la société SOCOMAC dans deux journaux diffusés dans tout le département.

ARTICLE 10.1.3. EXECUTION

Le Secrétaire général de la préfecture de Charente-Maritime, le Directeur régional de l'environnement, de l'aménagement et du logement, le Maire de la commune de La Rochelle sont chargés chacun en ce qui le concerne, de l'exécution du présent arrêté dont une copie sera adressée à l'exploitant.

La Rochelle, le **12 JAN. 2015**

La Préfète,
Pour la Préfète,
Le Secrétaire Général,



Michel TOURNAIRE

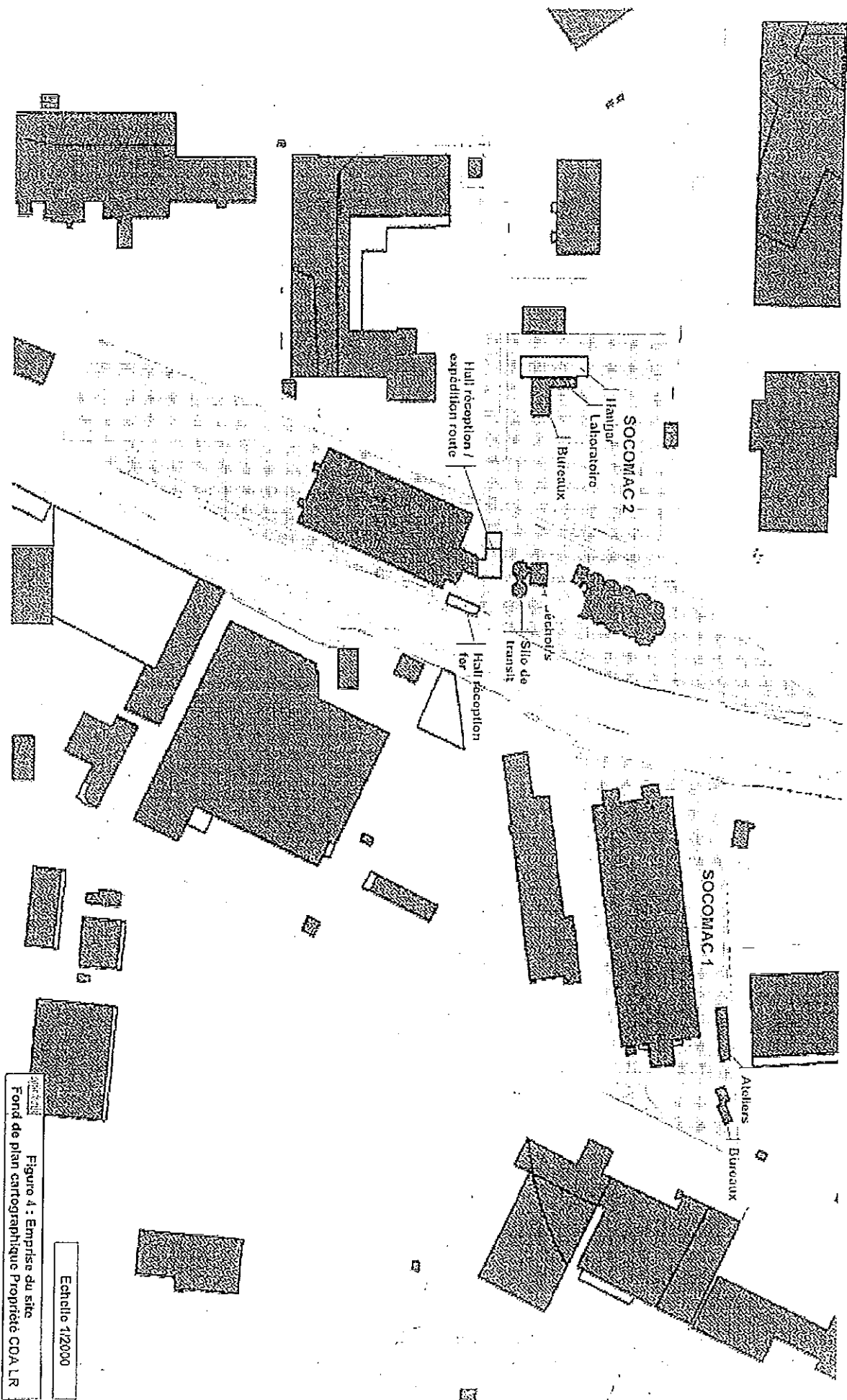


Figure 4 : Emprise du site
Fond de plan cartographique Propriété COA LR

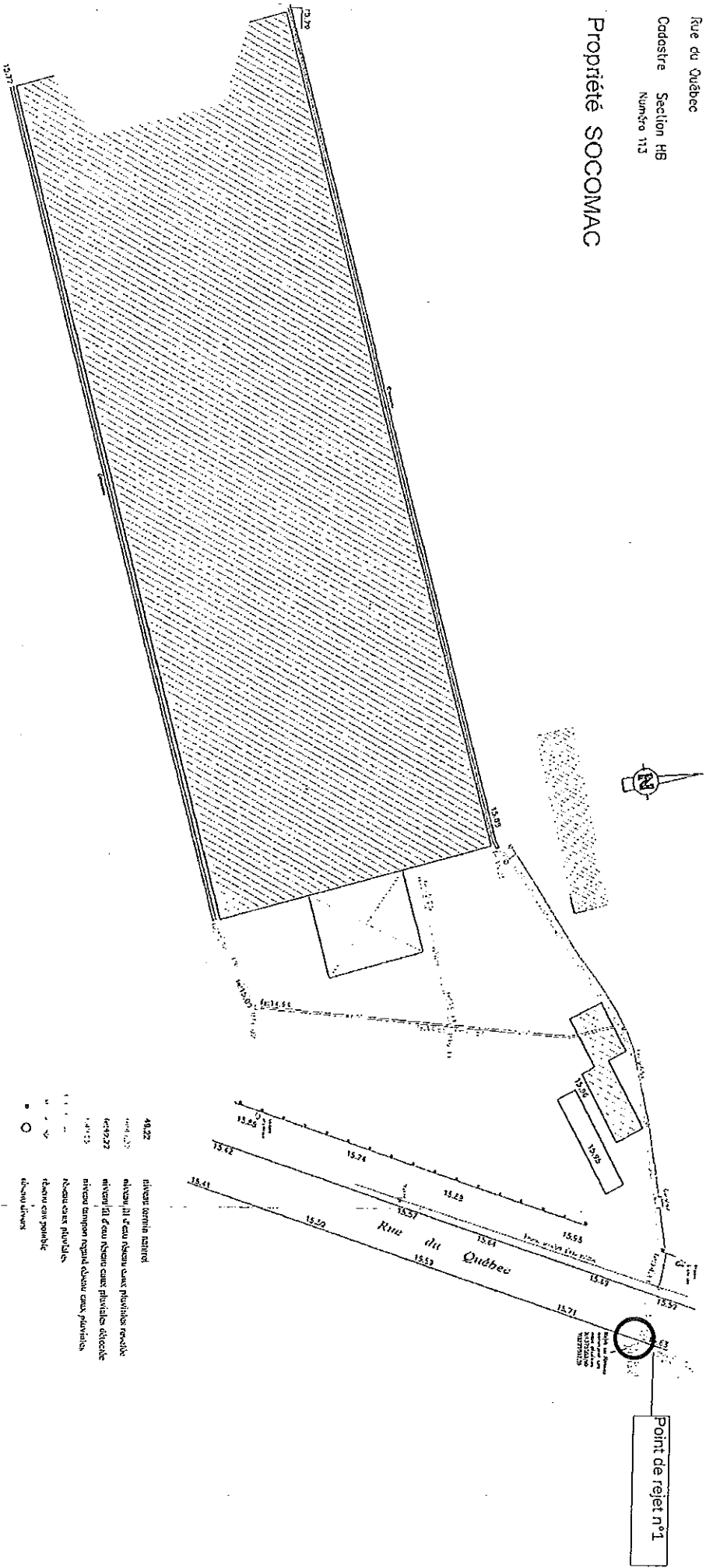
Echelle 1/2000

Commune de LA ROCHELLE (17)

Rue du Québec

Cadastre Section FB
 Numéro 113

Propriété SOCOMAC



Plan topographique
 Plan des réseaux eaux pluviales et eau potable
 Echelle 1/500

28 rue Lavoisier - 17000 ROCHEFORT
 Tél : 05.46.96.26.26 Fax : 05.46.96.26.41
 e-mail : moulins@rocheville.com



Thierry GILLOOTS Génierlec-Expert - Simone BAUJARD Urbaniste

desoler : 12.6.157
 info : NR/R/4157-1.dwg
 09/10/2014

- 48.22 niveau terrain naturel
- 48.22 niveau III de eau réseau eaux pluviales résidentiel
- 48.22 niveau III de eau réseau eaux pluviales collectif
- 48.22 niveau tampon regard réseau eaux pluviales
- 48.22 niveau eaux pluviales
- 48.22 réseau eaux pluviales
- 48.22 élévation divers

