

PRÉFECTURE  
DES PYRÉNÉES-ATLANTIQUES

DIRECTION  
DES COLLECTIVITÉS LOCALES  
ET DE L'ENVIRONNEMENT

BUREAU DE L'AMENAGEMENT  
DE L'ESPACE

Affaire suivie par :  
Monique ARBESSIER  
Tél. : 05.59.98.25.44  
MA/AL  
Monique.Arbessier@pyrenees-atlantiques.pref.gouv.fr

**ARRETE PREFECTORAL D'AUTORISATION**

**N° 09/IC/130**

**relatif à l'exploitation d'une carrière à ciel ouvert de calcaire  
sur le territoire de la commune d'OLORON SAINTE MARIE  
au lieu dit "Le Bager" par la société LABORDE SAS**

**Le Préfet des Pyrénées-Atlantiques,  
Chevalier de la Légion d'Honneur ;**

VU le Code Minier ;

VU le Code de l'Environnement et notamment son titre 1<sup>er</sup> du livre V ;

VU la loi n° 93-3 du 4 janvier 1993 relative aux carrières et ses décrets d'application n° 94-484, 94-485 et 94-486 du 9 juin 1994 ;

VU ensemble la loi n° 94-588 du 15 juillet 1994 modifiant le Code Minier, les décrets n° 80-331 du 7 mai 1980 et 99-116 du 12 février 1999 relatifs à la police des mines et des carrières et portant règlement général des industries extractives ;

VU la loi n° 83-630 du 12 juillet 1983, relative à la démocratisation des enquêtes publiques et à la protection de l'environnement, et le décret 85-453 du 23 avril 1985 pris pour l'application de ladite loi ;

VU la loi n°2001-44 du 17 janvier 2001 relative à l'archéologie préventive modifiée par la loi n° 2003-707 du 1<sup>er</sup> août 2003 ;

VU l'arrêté ministériel du 22 septembre 1994 relatif aux exploitations de carrières et aux installations de premier traitement des matériaux de carrières ;

VU l'arrêté ministériel du 9 février 2004 relatif à la détermination du montant des garanties financières de remise en état des carrières prévues par la législation des installations classées ;

VU l'arrêté ministériel du 1<sup>er</sup> février 1996 modifié par l'arrêté du 30 avril 1998 fixant le modèle d'attestation des garanties financières prévues à l'article 23-3 du décret n° 77-1133 du 21 septembre 1977 modifié ;

VU l'arrêté ministériel du 23 janvier 1997 modifié, relatif à la limitation des bruits émis dans l'environnement par les installations classées pour la protection de l'environnement ;

VU le schéma départemental des carrières des Pyrénées-Atlantiques approuvé par arrêté préfectoral du 12 avril 2002 ;

VU la demande présentée le 11 décembre 2006 par laquelle la société LABORDE SAS, dont le siège social est situé à PRECHACQ-JOSBAIG (64), sollicite l'autorisation d'étendre le périmètre d'exploitation d'une carrière à ciel ouvert de calcaire sur le territoire de la commune d'OLORON SAINTE MARIE au lieu-dit "Le Bager" ;

VU l'étude complémentaire faune flore du 10 juin 2008 ;

VU le document complémentaire au dossier de septembre 2008 relatif au plan de phasage des travaux, au plan de phasage de la remise en état et au calcul du montant des garanties financières ;

VU la décision préfectoral n° 2009-33-10 du 2 février 2009, autorisant la Société LABORDE à défricher sur une superficie totale de 4,9700 hectares et pour une durée de validité de 5 ans ;

VU les plans et renseignements joints à la demande précitée, et notamment l'étude d'impact ;

VU les avis exprimés au cours de l'instruction réglementaire ;

VU les observations formulées au cours de l'enquête publique prescrite par arrêté préfectoral n° 07/IC/109 du 29 mars 2007 et les conclusions motivées du commissaire enquêteur ;

VU les avis exprimés au cours de l'instruction réglementaire ;

VU l'avis de l'inspecteur des installations classées en date du 23 février 2009

VU l'avis émis par la Commission Départementale de la Nature, des Paysages et des Sites des Pyrénées-Atlantiques, dans sa réunion du 12 mai 2009

VU l'avis du directeur régional de l'industrie de la recherche et de l'environnement de la région Aquitaine ;

**Considérant** qu'aux termes de l'article L.512.1 du code de l'environnement, l'autorisation ne peut être accordée que si les dangers ou inconvénients de l'installation peuvent être prévenus par des mesures que spécifie l'arrêté préfectoral ;

**Considérant** que les dangers et inconvénients présentés par l'exploitation de la carrière vis à vis des intérêts visés à l'article L511-1 du Code de l'Environnement peuvent être prévenus par des prescriptions techniques adéquates ;

**Considérant** que les mesures spécifiées par le présent projet d'arrêté préfectoral et ses annexes constituent les prescriptions techniques susvisées ;

**Considérant** que les moyens et dispositions prévus par l'exploitant dans son dossier de demande d'autorisation, ainsi que la prise en compte des observations formulées par les services lors de leur consultation et des propositions faites au commissaire enquêteur au cours de l'enquête publique, sont de nature à limiter l'impact du projet sur l'environnement ;

---

**Considérant** que les aménagements apportés aux installations de traitement des matériaux a réduit l'impact environnemental pour les nuisances sonores ;

Considérant que les mesures de suivi des vides karstiques et de la stabilité des fronts de taille est de nature à prévenir les risques pour assurer la sécurité publiques ;

Considérant que le projet est compatible avec le schéma départemental des carrières susvisé ;

Considérant que l'exploitant justifie de ses capacités techniques et financières pour mener à bien l'exploitation ;

Considérant que les conditions d'aménagement et d'exploitation, telles qu'elles sont définies par le présent arrêté et notamment la limitation de la profondeur et de la superficie en cours d'exploitation permettent de prévenir les dangers et inconvénients de l'installation pour les intérêts mentionnés à l'article L.511-2 du code de l'environnement, notamment pour la commodité du voisinage, pour la santé, la sécurité, la salubrité publique et pour la protection de la nature et de l'environnement ;

SUR proposition de Monsieur le secrétaire général de la préfecture des Pyrénées-Atlantiques ;

## A R R E T E

### ARTICLE 1 : OBJET DE L'AUTORISATION

#### 1.1 - Installations autorisées

La société LABORDE SAS, dont :

Siège social	64 190 PRECHACQ-JOSBAIG
Bureaux	Zone de Lanteretonne III Route de Bayonne BP 55 64 402 OLORON SAINTE MARIE

est autorisée à exploiter une carrière à ciel ouvert de calcaire sur le territoire de la commune d'Oloron Sainte Marie au lieu-dit "Le Bager" sous réserve du respect des prescriptions du présent arrêté.

Les activités exercées relèvent de la rubrique suivante de la nomenclature des installations classées pour la protection de l'environnement:

Rubrique	Description	Capacité	Régime
2510.1	Exploitation de carrière Superficie de 149 700 m <sup>2</sup>	Production maximale de 250 000 t/an	Autorisation

L'autorisation n'a d'effet que dans les limites des droits de propriétés de l'exploitant et des contrats de forage dont il est titulaire sur les parcelles mentionnées à l'article 2.3 - .

#### 1.2 - Installations non visées à la nomenclature ou soumises à déclaration

Les prescriptions du présent arrêté s'appliquent également aux autres installations ou équipements exploités dans l'établissement, qui mentionnés ou non à la nomenclature sont de nature par leur proximité ou leur connexité avec une installation soumise à autorisation à modifier les dangers ou inconvénients de cette installation.

Le présent arrêté vaut récépissé de déclaration pour les installations classées soumises à déclaration figurant dans le tableau visé à l'article 1.1 -

### 1.3 - Notion d'établissement

L'établissement est constitué par l'ensemble des installations classées relevant d'un même exploitant situées sur un même site au sens de l'article R 512.13 du code de l'environnement, y compris leurs équipements et activités connexes.

## ARTICLE 2 : CONDITIONS GENERALES DE L'AUTORISATION

### 2.1 - Conformité au dossier

L'autorisation délivrée vaut pour une exploitation conforme aux documents et informations figurant dans la demande et dans l'étude d'impact, dans la mesure où ils ne sont pas contraires aux dispositions prescrites par le présent arrêté.

La présente autorisation ne vaut pas :

- Permis de construire pour les ouvrages et édifices nécessaires à l'exploitation des installations visées à l'article 1.1 - ; ces ouvrages et édifices restent soumis aux dispositions du Code de l'Urbanisme ;
- Autorisation de défrichement.

### 2.2 - Rythme de fonctionnement (heures et jours d'ouvertures)

Les créneaux horaires pour l'ensemble des activités de la carrière sont :

-Du lundi au samedi entre 7h30 et 17h 30

En cas de besoin ponctuel, les créneaux pourront être étendus du lundi au samedi entre 7h et 22h

### 2.3 - Implantation

Conformément au plan joint à la demande, lequel est annexé à l'original du présent arrêté, l'autorisation d'exploiter porte sur les parcelles ci-dessous mentionnées, représentant une superficie totale de **149 700 m<sup>2</sup>**.

<i>Commune</i>	<i>Section</i>	<i>N° de parcelle</i>	<i>Surface autorisée en m<sup>2</sup></i>	<i>Surface exploitable en m<sup>2</sup></i>	<i>Usage</i>
Oloron Sainte Marie	F	530p	82 327	61 754	Extraction
		531	15 960	0	Infrastructures
		532	720	0	Infrastructures
		533p	50 693	34 172	Extraction
<b>Emprise totale</b>			<b>149 700</b>	<b>95 926</b>	

### 2.4 - Capacité de production et durée

L'autorisation d'exploitation est accordée sous réserve des droits des tiers pour une durée de **15 ans** à compter de la notification du présent arrêté. Elle n'a d'effet que dans les limites des droits de propriété du demandeur et des contrats de forage dont il est titulaire.

Le tonnage total de matériaux à extraire est de 2,6 millions de tonnes (densité en place de 2 t/m<sup>3</sup>).

La production maximale annuelle de matériaux à extraire est de **250 000 tonnes**.

L'extraction de matériaux, autres que ceux destinés à la remise en état du site, doit être arrêtée **6 mois** au moins avant l'échéance de la présente autorisation

La remise en état du site affecté par l'exploitation du périmètre autorisé visé à l'article 2.3 - doit être achevée **3 mois** au moins avant l'échéance de la présente autorisation;

La notification concernant la fin d'exploitation doit être effectuée **6 mois** avant la fin de l'autorisation conformément à l'article 34-1 du décret n°77-1133 du 21 septembre 1977 modifié.

## **2.5 - Intégration dans le paysage**

L'exploitant prend les dispositions appropriées qui permettent d'intégrer l'installation dans le paysage.

L'ensemble des installations est maintenu propre et entretenu en permanence.

Les abords de l'installation, placés sous le contrôle de l'exploitant sont aménagés et maintenus en bon état de propreté.

Les surfaces en dérangement (zones décapées, zones en exploitation, zones en cours de remise en état) sont chacune d'elles limitées au minimum afin de limiter l'impact paysager tout en permettant d'assurer la sécurité des travailleurs et la bonne valorisation du gisement.

Les matériaux stockés sur le site de la carrière ne peuvent être exclusivement que les matériaux du décapage, les matériaux valorisables ou les matériaux nécessaires à la remise en état.

## **2.6 - Réglementations applicables**

Sans préjudice des autres législations et réglementations applicables, l'exploitant doit se conformer :

- aux dispositions du Code de l'Environnement et notamment son livre V ;
- aux dispositions du Code Minier et des textes pris pour son application relative à la sécurité et à l'hygiène du personnel, à la conservation de la carrière et à la bonne utilisation du gisement ;
- aux dispositions de l'arrêté du 22 septembre 1994 relatif aux exploitations de carrières et aux installations de premier traitement des matériaux de carrières rappelées et complétées par les dispositions du présent arrêté .

## **2.7 - Contrôles et analyses**

Indépendamment des contrôles explicitement prévus dans le présent arrêté, dans le but de vérifier le respect des prescriptions d'un texte réglementaire, l'Inspection des Installations Classées peut demander à tout moment que des contrôles spécifiques, des prélèvements et analyses soient effectués par un organisme dont le choix est soumis à son approbation s'il n'est pas agréé à cet effet. Elle peut également demander le contrôle de l'impact sur le milieu récepteur de l'activité de l'établissement.

Les frais occasionnés par ces contrôles, inopinés ou non, sont à la charge de l'exploitant.

## **ARTICLE 3 : AMENAGEMENTS PRELIMINAIRES**

### **3.1 - Information du public**

L'exploitant est tenu, avant le début de l'exploitation, de mettre en place sur chacune des voies d'accès au site, des panneaux indiquant en caractères apparents son identité, la référence de l'autorisation, l'objet des travaux et l'adresse de la mairie où le plan de remise en état du site peut être consulté.

---

Des panneaux de signalisation de type A14 avec mention « Sortie de carrière », doivent être implantés aux endroits appropriés, notamment de part et d'autre de l'accès au site.

### 3.2 - Bornages

L'exploitant est tenu de placer, préalablement à la mise en exploitation des installations visées à l'article 1.1 - :

- des bornes matérialisant les sommets du polygone nécessaires à l'identification sur le terrain du périmètre d'autorisation,
- des bornes de nivellement permettant d'établir périodiquement des relevés topographiques du fond de fouille et des différentes zones de remise en état,
- des bornes de positionnement des limites de l'extraction.

Ces bornes doivent demeurer en place jusqu'à l'achèvement des travaux d'exploitation et de remise en état du site.

### 3.3 - Accès à la voirie publique

L'accès à la voirie publique est aménagé de telle sorte qu'il ne crée pas de risque pour la sécurité publique. Il doit être convenablement empierré ou stabilisé sur une largeur suffisante pour éviter la détérioration de la voie empruntée. Ces travaux ne doivent pas gêner l'écoulement des eaux et ne pas modifier les profils en long et en travers de la chaussée et de l'accotement.

Un dispositif de lavage des roues des véhicules sortant doit être mis en place.

### 3.4 - Gestion des eaux de ruissellement

Lorsqu'il existe un risque, un réseau de dérivation empêchant les eaux de ruissellement d'atteindre les zones d'exploitation et la voirie publique doit être mis en place en périphérie de ces zones.

Afin de limiter le ruissellement des surfaces décapées vers la voirie publique, l'exploitant met en place dès le début des travaux, un réseau de drainage de ces eaux vers des bassins de décantation.

## **ARTICLE 4 : DECLARATION D'EXPLOITATION**

Dès que sont mis en place les aménagements du site visés à l'Article 3 : permettant la mise en service effective de la carrière, l'exploitant adresse, en 3 exemplaires, au préfet, la déclaration de début d'exploitation prévue à l'article R 512-44 du code de l'environnement.

L'exploitant joint à la déclaration de début d'exploitation, le document attestant de la constitution des garanties financières conforme à l'arrêté interministériel du 1<sup>er</sup> février 1996 modifié par l'arrêté du 30 avril 1998, dont le montant a été actualisé selon le dernier indice TP01 connu.

Un avis annonçant le dépôt de la déclaration de début d'exploitation sera publié aux frais de l'exploitant par les soins du préfet dans deux journaux locaux ou régionaux diffusés dans le département.

### 4.1 - Déclaration au titre du RGIE

L'exploitant adresse à Monsieur le Préfet, au plus tard, trois mois avant le début des travaux, le document initial de sécurité et santé, conformément aux dispositions de l'article 7 du décret n°99-116 du 12 février 1999 relatif à l'exercice de la police des carrières en application de l'article 107 du code minier.

En outre, l'exploitant doit indiquer au Directeur Régional de l'Industrie, de la Recherche et de l'Environnement, conformément aux dispositions du Règlement Général des Industries Extractives, le nom de la personne physique chargée de la direction technique des travaux.

## **ARTICLE 5 : ARCHEOLOGIE PREVENTIVE**

### **5.1 - Déclaration**

Trois mois au moins avant le début des travaux de décapage et ce, pour chacune des phases d'exploitation, l'exploitant informe par courrier le Service Régional de l'Archéologie de la date et du lieu de début des travaux.

Une copie des courriers relatifs aux fouilles ou à la découverte de vestiges archéologiques sera adressée à l'Inspecteur des Installations Classées.

En cas de découverte archéologique, préhistorique ou paléontologique fortuite, l'exploitant doit, conformément aux termes de la loi validée du 27 septembre 1941 portant Règlement des fouilles archéologiques, de la loi du 17 janvier 2001 relative à l'archéologie préventive et de son décret d'application du 16 janvier 2002, avertir :

*Monsieur le conservateur régional de l'archéologie d'Aquitaine  
54 rue Magendie  
33074 BORDEAUX CEDEX*

afin que toutes les mesures utiles à la sauvegarde et à l'étude des trouvailles puissent être prises.

En particulier, l'exploitant doit :

- signaler immédiatement toute découverte : construction, fosses, sépultures, etc. ...
- cesser tous travaux aux environs immédiats de la découverte,
- conserver les objets retirés et les tenir à la disposition du service régional de l'archéologie,
- autoriser les visites des représentants mandatés de ce service et permettre les prélèvements scientifiques.

### **5.2 - Surfaces concernées**

Les travaux d'extraction portent sur une surface d'environ 95 926 m<sup>2</sup>, comprennent 3 phases d'exploitation comme décrites dans le dossier du pétitionnaire et mentionnées au tableau du paragraphe 6.8 -

## **ARTICLE 6 : CONDUITE DE L'EXPLOITATION**

L'exploitation doit être conduite conformément au schéma d'exploitation et au plan de phasage définis dans le dossier de demande d'autorisation d'exploiter en date du 11 décembre 2006 complété le 24 septembre 2008 et le 30 octobre 2008.

### **6.1 - Défrichement**

Les opérations de déboisement et de défrichement sont menées conformément aux dispositions de l'arrêté ministériel du 24 janvier 1994 et de l'arrêté préfectoral portant autorisation de défrichement d'une partie des parcelles numérotées 530 et 533 section F sur le territoire de la commune d'Oloron Sainte Marie.

Sans préjudice de la législation en vigueur, le déboisement et le défrichage éventuels des terrains sont réalisés progressivement, par phases correspondant aux besoins de l'exploitation.

Le défrichement ne doit pas avoir lieu pendant la période de reproduction des espèces. Les travaux ne pourront se dérouler qu'entre septembre et février.

### **6.2 - Technique de décapage**

Le décapage des terrains est limité aux besoins des travaux d'exploitation et il est réalisé de manière sélective, de façon à ne pas mêler les terres végétales constituant l'horizon humifère aux stériles.

*En aucun cas, ces terres végétales ne sont évacuées du site.*

### 6.3 - Épaisseur d'extraction

L'épaisseur maximale de l'extraction autorisée est de 165 mètres.

La cote minimale de l'extraction ne doit pas être inférieure à + 350 mètres NGF

### 6.4 - Abattage à l'explosif

L'exploitant est autorisé à procéder à l'abattage de la roche à l'aide d'explosifs. Il prend en compte les effets des vibrations émises dans l'environnement et assure la sécurité du public lors des tirs.

### 6.5 - Gradins

L'exploitation sera conduite par gradins successifs d'une hauteur maximale de 15 mètres entre les cotes 350 et 485 m NGF, et se poursuivront avec des gradins d'une hauteur maximale de 10 mètres entre les cotes 485 et 515 m NGF.

En position définitive ces gradins seront inclinés selon une pente maximale de 70°.

A l'échéance de chaque phase quinquennale, l'exploitant fera réaliser une étude géotechnique de l'ensemble des fronts pour analyser leurs stabilités. Les résultats de cette étude seront transmis à l'inspection des installations classées.

### 6.6 - Banquettes

En cours d'exploitation, les banquettes devront être aménagées entre les gradins de façon à permettre le passage des engins en toute sécurité et assurer l'équilibre des terrains périphériques. La largeur minimale des ces banquettes sera de 10 mètres.

En fin d'exploitation, lorsque la banquette n'est plus utilisée comme piste, la largeur pourra être ramenée à 4 mètres.

### 6.7 - Véhicules

Les véhicules de transport ne doivent pas être sources de nuisances ou de dangers, en particulier :

- les chargements doivent être réalisés de manière à éviter toutes chutes de matériaux sur la voirie extérieure,
- le chargement de matériaux fins doit être, soit bâché, soit humidifié pour prévenir l'envol de poussière,
- ils ne doivent pas entraîner de dépôt de poussières ou de boues sur les voies de circulation publiques.

### 6.8 - Phasage prévisionnel

L'exploitation de la superficie autorisée doit être conduite en 3 phases comme décrites dans le dossier du pétitionnaire.

Phase	Surface à exploiter (en m <sup>2</sup> )	Volume à exploiter(en m <sup>3</sup> )	Tonnage à exploiter (en Mt)	Durée de la phase (exploitation du gisement) en années
1	46 060	450 000	0,90	5
2	25 700	450 000	0,90	5
3	24 166	400 000	0,80	5
<b>TOTAL</b>	<b>95 926</b>	<b>1 300 000</b>	<b>2,60</b>	<b>15</b>



## 6.9 - Destination des matériaux

Les matériaux extraits doivent être utilisés conformément aux dispositions du schéma départemental des carrières du département des Pyrénées-Atlantiques, approuvé par arrêté préfectoral du 12 avril 2002.

Les matériaux extraits sont traités sur l'emprise de la carrière, et distribués par la route.

## 6.10 - Remise en état des surfaces en dehors de l'emprise

Dans un délai d'un an à compter de la notification du présent arrêté, les pistes, talus et plate forme de la parcelle n° 533 section F, non comprise dans le périmètre autorisé de la carrière doivent être remis en état par :

- Un remodelage topographique permettant d'assurer un raccordement progressif avec le terrain naturel environnant
- Un décompactage du sol et régalage d'une couche de terre végétale
- La plantation d'arbres d'essences locales, suivant les préconisations de l'Office National des Forêts gestionnaire du massif boisé

## **ARTICLE 7 : SECURITE DU PUBLIC**

### 7.1 - Clôtures et accès

Durant les heures d'activité, l'accès à la carrière est contrôlé. En dehors des heures ouvrées, l'accès est interdit.

L'accès à toute zone dangereuse des travaux d'exploitation, notamment l'accès au front en cours d'exploitation est interdit par une clôture efficace ou tout autre dispositif équivalent.

Le danger est signalé par des pancartes placées, d'une part sur le ou les chemins d'accès aux abords des travaux, et d'autre part à proximité des zones clôturées.

Les bassins de décantation présents sur le périmètre d'autorisation sont munis d'une clôture périphérique avec panonceaux signalant leur caractère potentiellement dangereux (risques de noyade).

### 7.2 - Éloignement des excavations

Les bords des excavations sont tenus à distance horizontale d'au moins 10 mètres des limites du périmètre sur lequel porte l'autorisation, ainsi que de l'emprise des éléments de la surface dont l'intégralité conditionne le respect de la sécurité et de la salubrité publique.

Cette bande d'au moins 10 mètres ne doit faire l'objet d'aucune exploitation.

De plus, l'exploitation de la masse doit être arrêtée à compter des bords de la fouille ou du front de taille à une distance horizontale telle que compte tenu de la nature et de l'épaisseur tant de la masse exploitée que des terres de recouvrement, l'équilibre des terrains voisins ne soit pas compromis. Cette distance prend en compte la hauteur totale des excavations, la nature et l'épaisseur des différentes couches présentes sur toute cette hauteur.

Le sous cavage est interdit.

## **ARTICLE 8 : PLAN D'EXPLOITATION**

Un plan à l'échelle adaptée à la superficie de la carrière doit être établi annuellement par l'exploitant où sont reportés :

- les limites du périmètre sur lequel porte le droit d'exploiter ainsi que ses abords dans un rayon de 50 mètres,
- les bords de la fouille,
- les courbes de niveau et les côtes d'altitude des points significatifs (cote NGF),
- les zones en cours d'exploitation,
- les zones déjà exploitées non remises en état,

- les zones remises en état avec la nature de la remise en état,
- la position des constructions, ouvrages ou infrastructures visés à l'article 7.2 - ci-dessus et s'il y a lieu, leur périmètre de protection institué en vertu de réglementations spéciales,
- les bornes visées à l'article 3.2 - ,
- les pistes et voies de circulation,
- les zones de stockage des produits finis, des stériles, des terres de découverte,
- les installations fixes de toute nature (bascules, locaux, installations de traitement, etc...),

Ce plan, mis à jour annuellement, est accompagné de toutes indications qualitatives et quantitatives permettant d'assurer le suivi des travaux d'exploitation et de remise en état (dont notamment la surface totale déjà remise en état, la surface remise en état dans l'année précédente...). Il est notamment joint un relevé établi par un géomètre mentionnant le volume des stocks de stériles de découverte et terre végétale présents sur le site.

Une copie de ce plan certifié, daté et signé par l'exploitant et ses annexes est transmise chaque année à l'inspection des installations classées.

## **ARTICLE 9 : PREVENTION DES POLLUTIONS**

### **9.1 - Dispositions générales**

L'exploitant doit prendre toutes les dispositions nécessaires dans la conduite de l'exploitation pour limiter les risques de pollution des eaux, de l'air ou des sols, ou de nuisance par le bruit, les vibrations et l'impact visuel.

Les voies de circulation internes et aires de stationnement des véhicules sont aménagées et entretenues.

Les voies de circulation publiques doivent être débarrassées de tous gravats ou boue qui ont pu être déposés par les véhicules accédant ou provenant de la carrière.

Toutes précautions doivent être prises pour éviter le déversement dans la fouille de matières fermentescibles dangereuses, d'hydrocarbures et de tout résidu susceptibles de polluer les eaux superficielles et souterraines.

### **9.2 - Plan des réseaux**

Un plan daté des réseaux d'alimentation, de collecte et des rejets est établi par l'exploitant, régulièrement mis à jour, notamment après chaque modification notable. Ce plan doit faire apparaître les secteurs collectés, les branchements, les regards, les postes de relevage ...

### **9.3 - Prévention des pollutions accidentelles**

Les dispositions nécessaires sont prises pour qu'il ne puisse y avoir en utilisation normale ou en cas d'accident, déversement de matières dangereuses ou insalubres vers le milieu naturel, en particulier :

**I - Le ravitaillement, l'entretien et le lavage des engins de chantier ainsi que leur stationnement prolongé en dehors des horaires d'activité sont réalisés sur une aire étanche entourée par un caniveau et reliée à un point bas étanche permettant la récupération totale des eaux ou des liquides résiduels. Le système de récupération fait l'objet d'une vidange régulière par une société spécialisée.**

- Le ravitaillement en carburant des engins à mobilité réduite pourra s'effectuer en dehors de l'aire étanche prévue ci-dessus, à condition d'utiliser un bac de rétention mobile et de disposer à proximité immédiate de produits absorbants pour la récupération des liquides déversés accidentellement. Le dispositif de ravitaillement devra être équipé d'un robinet muni d'un dispositif de sécurité qui interrompt automatiquement le remplissage du réservoir quand le niveau maximal d'utilisation est atteint.

II - Tout stockage d'un liquide susceptible de créer une pollution des eaux ou des sols est associé à une capacité de rétention dont le volume est au moins égal à la plus grande des deux valeurs suivantes :

- 100 % de la capacité du plus grand réservoir,
- 50 % de la capacité des réservoirs associés.

Lorsque le stockage est constitué exclusivement en récipients de capacité inférieure ou égale à 250 litres, la capacité de rétention peut être réduite à 20 % de la capacité totale des fûts associés sans être inférieure à 1 000 litres ou à la capacité totale lorsqu'elle est inférieure à 1 000 litres.

Les capacités de rétention doivent être placées à l'abri des eaux météoriques.

Ces récipients et stockages comportent en caractère lisible le nom des produits et les symboles de dangers conformément à la réglementation relative à l'étiquetage des substances et préparations chimiques dangereuses.

Sur chaque canalisation de remplissage et à proximité immédiate de l'orifice, sont mentionnés de façon apparente, la capacité du réservoir qu'elle alimente et la nature contenu dans le réservoir.

III - Les produits récupérés en cas d'accident ne peuvent être rejetés et doivent être soit réutilisés, soit éliminés par un organisme agréé dans les conditions prévues pour les déchets.

Dans le cas d'un déversement accidentel d'hydrocarbures, les terres souillées sont immédiatement excavées et évacuées vers un centre de traitement agréé. L'exploitant informe immédiatement l'inspecteur des installations classées.

IV - L'exploitant constitue un registre des fiches de données de sécurité des produits présents sur le site. Ce registre est tenu à disposition de l'inspection des installations classées et des services d'incendie et de secours.

#### 9.4 - Prélèvement d'eau

L'utilisation de l'eau doit être limitée par des systèmes qui en favorisent l'économie.

Les eaux utilisées sur le site proviennent :

- d'un prélèvement dans le milieu naturel : captage de la source dite de « Larrègue »
- du réseau public d'alimentation en eau potable

L'installation de prélèvement d'eau est munie d'un dispositif de mesure totalisateur. Le relevé est effectué hebdomadairement et les résultats sont inscrits sur un registre.

La quantité maximale journalière d'eau prélevée dans le milieu est limitée à 40 m<sup>3</sup>.

L'exploitant tient à la disposition de l'inspecteur des installations classées le registre des consommations d'eau.

Toute modification des conditions d'alimentation en eau de l'établissement, ainsi que des projets concernant la réduction des consommations d'eau, devra être portée à la connaissance de l'Inspecteur des Installations Classées.

Un ou plusieurs réservoirs de coupure ou bac de disconnexion ou tout autre équipement présentant des garanties équivalentes sont installés afin d'isoler les eaux et d'éviter des retours dans le réseau d'eau publique.

#### 9.5 - Rejets d'eau dans le milieu naturel

##### 9.5.1 - Les eaux de ruissellement

Afin de limiter les ruissellements sur les surfaces périphériques de la zone d'extraction, des aménagements sont mis en place pour contenir et drainer ces eaux vers des bassins de décantation.

Les eaux de ruissellement, éventuellement rejetées dans le milieu naturel, doivent respecter les valeurs suivantes :

- pH compris entre 5,5 et 8,5,
- température < 30° C,
- matières en suspension totales (MEST) < à 35 mg/l ,

- demande chimique en oxygène sur effluent non décanté (DCO) < à 125 mg/l,
- hydrocarbures < à 10 mg/l .

Ces valeurs sont respectées pour tout échantillon prélevé proportionnellement au débit sur vingt-quatre heures; en ce qui concerne les matières en suspensions, la demande chimique en oxygène et les hydrocarbures, aucun prélèvement instantané ne doit dépasser le double de ces valeurs limites.

La modification de couleur du milieu récepteur, mesurée en un point représentatif de la zone de mélange selon la norme NF T 90-034, en doit pas dépasser 100 mg Pt/l.

Les émissaires vers le ruisseau "L'Ourteau" sont équipés d'un canal de mesure de débit et d'un dispositif de prélèvement. Ils sont aménagés de manière à être aisément accessible et permettre des interventions en toute sécurité.

#### 9.5.2 - Les eaux domestiques.

Les eaux domestiques sont traitées et évacuées conformément à la réglementation en vigueur sur les dispositifs d'assainissement autonome, dont notamment l'arrêté ministériel du 6 mai 1996 fixant les prescriptions techniques applicables aux systèmes d'assainissement non collectif ou tout autre texte qui viendrait s'y substituer.

#### 9.5.3 - Surveillance des eaux souterraines

L'exploitant doit faire procéder, par un laboratoire agréé, à des campagnes semestrielles de prélèvements et d'analyses sur la résurgence « Ayguerède ».

Les analyses des prélèvements sont effectuées sur les paramètres suivants :

PARAMETRES
Température
PH
MES
DCO
HCT
Conductivité

Les prélèvements, les conditions d'échantillonnage et les analyses doivent être réalisés selon les règles de l'art et les normes en vigueur. L'eau prélevée doit faire l'objet de mesures des substances pertinentes susceptibles de caractériser une éventuelle pollution de nappe compte tenu de l'activité, actuelle ou passée, de l'installation.

Les résultats d'analyses commentés doivent être transmis à l'inspection des installations classées dans le mois qui suit leur connaissance par l'exploitant. Toute anomalie lui est signalée dans les meilleurs délais.

Si ces résultats mettent en évidence une pollution des eaux souterraines ou une variation anormale des paramètres, l'exploitant informe l'inspection des installations classées. L'exploitant détermine par tous les moyens utiles si ses activités sont à l'origine ou non de la pollution constatée. Il informe l'inspection des installations classées du résultat de ses investigations et, le cas échéant, des mesures prises ou envisagées.

En cas de découverte de réseau karstique actif (permanent ou temporaire) ou fossile non colmaté d'une taille minimale de 50 cm<sup>2</sup>, l'exploitant informe l'inspecteur des installations classées.

#### 9.5.4 - Contrôle de la qualité des eaux

Une fois par semestre, l'exploitant fait réaliser des mesures de la qualité des eaux rejetées dans le milieu naturel.

Ces analyses, effectuées sous sa responsabilité et à ses frais, doivent permettre de vérifier le respect des dispositions de l'article 9.5.1 - ci-dessus. Les résultats de ces analyses sont transmis dans le mois qui suit leur réalisation à l'inspecteur des installations classées.

En cas de dépassements constatés, l'exploitant transmet les résultats à l'inspecteur des installations classées, accompagnés de commentaires sur les éventuelles causes ainsi que les actions correctives mises en œuvre ou envisagées.

## 9.6 - Pollution atmosphérique

Il est interdit d'émettre dans l'atmosphère, des fumées épaisses, buées, suies, poussières ou gaz malodorants, toxiques ou corrosifs, susceptibles d'incommoder le voisinage, de nuire à la santé ou à la sécurité publique, à l'agriculture, à la protection de la nature et à l'environnement, ainsi qu'à la conservation des sites et monuments.

L'exploitant doit prendre toutes les dispositions utiles pour éviter l'émission et la propagation des poussières, notamment :

- par la limitation de la vitesse de circulation des camions et engins,
- par la conformité des véhicules aux normes réglementaires de construction,
- par l'entretien régulier des voies de circulation,
- par la mise en place d'un système d'arrosage des pistes en période sèche,
- par la mise en place d'un portique d'arrosage des chargements des camions en sortie du site.

### 9.6.1 - Retombées de poussières

Un réseau de mesures des retombées de poussières dans l'environnement est mis en place. Il comporte 3 appareils de mesure implantés autour du périmètre d'autorisation conformément au plan joint en annexe. L'implantation et l'exploitation de ces plaquettes sont conformes à la norme NFX 43-014.

L'exploitant assure une autosurveillance de ces mesures, en réalisant 9 campagnes de mesures annuelles, dont 6 en période estivale et 3 en période hivernale.

Les résultats de ces mesures accompagnés de leurs interprétations sont transmis semestriellement à l'inspecteur des installations classées.

## 9.7 - Déchets

Toutes dispositions doivent être prises pour limiter les quantités de déchets produits. Les diverses catégories de déchets sont collectées séparément puis valorisés ou éliminés vers des installations dûment autorisées.

Les déchets et résidus produits doivent être stockés, avant leur revalorisation ou leur élimination, dans des conditions ne présentant pas de risques de pollution pour les populations avoisinantes et l'environnement.

Les stockages temporaires, avant recyclage ou élimination, des déchets spéciaux, doivent être réalisés sur une aire de rétention étanche et à l'abri des eaux météoriques.

Les déchets qui ne peuvent pas être revalorisés doivent être éliminés dans des installations réglementées à cet effet au titre du livre V du code de l'environnement, dans des conditions permettant d'assurer la protection de l'environnement. L'exploitant doit être en mesure d'en justifier l'élimination sur demande de l'inspecteur des installations classées. Il tient à disposition de l'inspecteur des installations classées un registre sur lequel est mentionné, pour chaque type de déchet :

- l'origine, la composition, le code de la nomenclature et la quantité ;
- le nom de l'entreprise chargée de l'enlèvement et la date de l'enlèvement ;
- la destination précise des déchets et leur mode d'élimination.

Les documents justificatifs de l'élimination des déchets industriels spéciaux, justifiant l'exécution des opérations ci-dessus, sont tenus à disposition de l'inspecteur des installations classées et conservés pendant au moins 3 ans

Tout brûlage à l'air libre est interdit.

Les déchets d'emballage de produits explosifs, sous réserve qu'il n'en résulte pas de gêne notable pour le voisinage ni de risque incendie pour le reste de l'installation, peuvent, après avoir été débarrassés des résidus de produits explosifs qu'ils pourraient contenir, être détruits dans les conditions définies aux articles 75 à 80 du décret n°79-846 du 28 septembre 1979.

Les documents justificatifs de l'élimination des déchets industriels spéciaux sont conservés pendant au moins 3 ans.

## **ARTICLE 10 : PREVENTION DES RISQUES**

### **10.1 - Dispositions générales**

#### **10.1.1 - Règles d'exploitation**

L'exploitant prend toutes dispositions en vue de maintenir le niveau de sécurité, notamment au niveau des équipements et matériels dont le dysfonctionnement placerait l'installation en situation dangereuse ou susceptible de le devenir.

Toutes dispositions doivent être prises pour éviter les risques d'incendie et d'explosion. L'établissement doit être pourvu de moyens d'intervention et de secours appropriés aux risques.

Ces dispositions portent notamment sur :

- la conduite des installations (consignes en situation normale ou cas de crise, essais périodiques),
- l'analyse des incidents et anomalies de fonctionnement,
- la maintenance et la sous-traitance,
- l'approvisionnement en matériel et en matière,
- la formation et la définition des tâches du personnel.

Tous les équipements et installations nécessaires à la prévention, à la détection, à l'alerte des secours et à la lutte contre l'incendie ainsi que les installations électriques et de chauffage, font l'objet de vérifications régulières et sont maintenus en bon état de fonctionnement. Les vérifications périodiques de ces matériels sont inscrites sur un registre tenu à la disposition de l'inspection des Installations Classées.

La norme NFX 08 003 relative à l'emploi des couleurs et des signaux de sécurité doit être appliquée conformément à l'arrêté ministériel du 4 août 1982 afin de signaler :

- les moyens de secours,
- les stockages présentant des risques,
- les locaux à risques
- les boutons d'arrêt d'urgence,
- les diverses interdictions.

#### **10.1.2 - Equipements importants pour la sécurité**

L'exploitant établit et tient à la disposition de l'inspection des installations classées la liste des équipements importants pour la sécurité.

L'établissement doit être pourvu en moyens de lutte contre l'incendie adaptés aux risques encourus en nombre suffisant et correctement répartis sur la surface à protéger.

Une ressource en eau pour la lutte contre l'incendie sera disponible à moins de 200 mètres de l'entrée du site. Elle sera assurée par un poteau d'incendie normalisé d'un débit minimum de 60 m<sup>3</sup>/h pendant 2 heures utilisable par les engins des services de secours. L'exploitant se rapprochera du représentant local des services d'incendie et de secours pour s'assurer de l'exploitabilité de la ressource.

L'aire de ravitaillement sera dotée d'un bac à sable sec avec pelle et d'un extincteur à poudre destinés à lutter contre un début d'incendie. Elle sera dotée d'une réserve de produit absorbant incombustible en quantité adaptée au risque, sans être inférieure à 100 litres ainsi que des moyens nécessaires à sa mise en œuvre. La réserve de produit absorbant est protégée par un couvercle ou par tout autre dispositif permettant d'abriter le produit absorbant des intempéries.

Les équipements de sécurité et de contrôle et les moyens d'intervention et de secours doivent être maintenus en bon état de service et vérifiés périodiquement. Le personnel appelé à intervenir doit être entraîné périodiquement au cours d'exercices organisés à la cadence d'une fois tous les deux ans au minimum, à la mise en œuvre de matériels d'incendie et de secours.

Les résultats de ces contrôles et exercices doivent être consignés sur un registre d'incendie.

### 10.2 - Appareils à pression

Tous les appareils à pression en service dans l'établissement doivent satisfaire aux prescriptions du décret n° 99-1046 du 13 décembre 1999 et de l'arrêté ministériel du 15 mars 2000 modifié relatif à l'exploitation des équipements sous pression.

### 10.3 - Installations électriques

Les installations électriques doivent être réalisées et entretenues selon les dispositions du décret du 14 novembre 1988 relatif à la protection des travailleurs dans les établissements qui mettent en œuvre des courants électriques. Elles sont maintenues en bon état. Elles sont périodiquement contrôlées (au moins une fois par an) par un technicien compétent. Les rapports de contrôle sont tenus à la disposition de l'inspecteur des installations classées.

## ARTICLE 11 : BRUITS ET VIBRATIONS

L'exploitation doit être menée de manière à ne pas être à l'origine de bruits aériens ou de vibrations mécaniques susceptibles de compromettre la santé ou la sécurité du voisinage ou de constituer une gêne pour sa tranquillité. Les prescriptions suivantes sont applicables aux installations :

- l'arrêté ministériel du 23 janvier 1997, relatif à la limitation des bruits émis dans l'environnement par les installations classées pour la protection de l'environnement,
- la circulaire du 23 juillet 1986 relative aux vibrations mécaniques émises dans l'environnement par les installations classées pour la protection de l'environnement en dehors des tirs de mine.

### 11.1 - Bruits

#### 11.1.1 - Véhicules et engins

Les véhicules de transport, les matériels de manutention et les engins de chantier utilisés à l'intérieur de la carrière, et susceptibles de constituer une gêne pour le voisinage, doivent être conformes à la réglementation en vigueur (les engins de chantier doivent répondre aux dispositions du décret n° 95-79 du 23 janvier 1995 et des textes pris pour son application).

En particulier, les engins utilisés dans la carrière et mis pour la première fois en circulation après le 22 octobre 1989, doivent répondre aux règles d'insonorisation fixées par le décret n° 95.79 du 23 janvier 1995.

Les engins dont la première mise sur le marché ou la première mise en service dans l'un des états membres de la communauté est postérieure au 3 mai 2002, doivent satisfaire aux dispositions de l'arrêté ministériel du 18 mars 2002 relatif aux émissions sonores dans l'environnement des matériels utilisés à l'extérieur des bâtiments.

#### 11.1.2 - Appareils de communication

L'usage de tous appareils de communication par voie acoustique (sirènes, avertisseurs, haut-parleurs, etc...) gênants pour le voisinage est interdit, sauf si leur emploi est exceptionnel et réservé à la prévention ou au signalement d'incidents graves ou d'accidents.

#### 11.1.3 - Niveaux acoustiques

En dehors des tirs de mines, les émissions sonores de l'établissement n'engendrent pas une émergence supérieure aux valeurs admissibles fixées dans le tableau ci-après dans les zones à émergence réglementée :

Niveau de bruit ambiant Existant dans les zones à Emergence réglementée (incluant le bruit de l'établissement)	Emergence admissible de 7 h 00 à 22 h00, sauf dimanches et jours fériés	Emergence admissible de 22 h 00 à 7 h00, ainsi que les dimanches et jours fériés
Supérieur à 35 dB(A) et inférieur ou égal à 45 dB(A)	6 dB(A)	4 dB(A)
Supérieur à 45 dB(A)	5 dB(A)	3 dB(A)

L'émergence résulte de la comparaison du niveau de bruit ambiant (établissement en fonctionnement) et du bruit résiduel (absence du bruit généré par l'établissement) tels que définis à l'article 2 de l'arrêté ministériel du 23 janvier 1997.

Dans le cas où le bruit particulier de l'établissement est à tonalité marquée au sens du point 1.9 de l'annexe de l'arrêté ministériel du 23 janvier 1997, de manière établie ou cyclique, sa durée d'apparition ne peut excéder 30 % de la durée de fonctionnement de l'établissement dans chacune des périodes diurnes ou nocturnes définies dans le tableau ci-dessus.

#### 11.1.4 - Contrôles

Tous les ans, l'exploitant fait réaliser, une mesure des niveaux d'émission sonore de son établissement par une personne ou un organisme qualifié choisi après accord de l'Inspection des Installations Classées. Ces mesures sont réalisées selon la méthode fixée à l'annexe de l'arrêté du 23 janvier 1997 susvisé et doivent permettre de vérifier le respect des dispositions de l'article 11.1.3 - ci-dessus. Les résultats et l'interprétation de ces mesures sont transmis à l'inspection des installations classées dans le mois suivant leur réalisation.

L'inspection des installations classées peut demander à l'exploitant de faire effectuer des contrôles périodiques supplémentaires.

Les frais occasionnés par tous ces différents contrôles sont à la charge de l'exploitant

### 11.2 - Vibrations

#### 11.2.1 - Réponse vibratoire

En dehors des tirs de mines, les dispositions de la circulaire n° 23 du 23 juillet 1986 relative aux vibrations mécaniques émises dans l'environnement par les installations classées, sont applicables. Toute intervention nécessitant la mise en œuvre de la méthode d'analyse fine de la réponse vibratoire telle que définie dans ladite circulaire, ne peut être effectuée que par un organisme agréé.

#### 11.2.2 - Tirs de mines

Les tirs de mines ne doivent pas être à l'origine de vibrations susceptibles d'engendrer dans les constructions avoisinantes (*on entend par constructions avoisinantes les immeubles occupés ou habités par des tiers ou affectés à toute autre activité humaine et les monuments*) des vitesses particulières pondérées supérieures à 10 mm/s mesurées suivant les trois axes de la construction. Le niveau de pression acoustique de crête ne doit pas dépasser 125 décibels linéaires.

La fonction de pondération du signal mesuré est une courbe continue définie par les points caractéristiques suivants :

Bande de Fréquence en Hz	Pondération du signal
1	5
5	1
30	1
80	3/8

#### 11.2.3 - Autosurveillance

Une procédure d'autosurveillance des tirs de mine par enregistrement des vibrations est mise en place. Les enregistrements, les commentaires, le positionnement et les plans de tirs seront consignés dans un registre tenu à la disposition de l'inspecteur des installations classées. Une copie de ce registre est adressée mensuellement à l'inspection des installations classées.

L'exploitant devra se conformer aux dispositions du titre "Explosifs" du règlement général des industries extractives.



## **ARTICLE 12 : TRANSPORT DES MATERIAUX ET CIRCULATION**

L'exploitant prend les mesures nécessaires pour que les véhicules sortant du site autorisé à l'article 1.1 - ne soient pas à l'origine, sur les voies publiques et leurs abords :

- ni d'envols de poussières,
- ni de dépôt de poussières, boues ou minéraux, et ce quelles que soient les conditions atmosphériques,
- ni d'une section dangereuse.

Le matériau extrait doit être transporté dans un état compatible avec les conditions de circulation, l'exploitant doit prendre toutes dispositions pour maintenir les chaussées empruntées pour les besoins de son exploitation en parfait état de propreté.

Les matériaux produits par l'exploitation sont acheminés par transports routier.

L'exploitant veille au respect du chargement des véhicules sortant du site, notamment en ce qui concerne le poids total autorisé en charge (PTAC) et le poids total roulant autorisé (PTRA).

Les installations sont accessibles facilement par les services de secours. Les aires de circulation sont aménagées pour que les engins des services d'incendie puissent évoluer sans difficulté.

## **ARTICLE 13 : NOTIFICATION DE L'ARRET DEFINITIF DES TRAVAUX**

En fin d'exploitation ou s'il est envisagé d'arrêter définitivement les travaux et six mois au moins avant, soit de la date d'expiration de l'autorisation, soit de la date de fin de remise en état définitive des lieux si elle lui est antérieure, l'exploitant notifie au Préfet l'arrêt définitif de son installation en joignant un dossier comprenant le plan à jour des terrains d'emprise de l'installation, ainsi qu'un mémoire sur l'état du site.

Ce mémoire précise les mesures prises ou prévues pour assurer la protection des intérêts visés à l'article L 511-1 du Code de l'Environnement et comporte en particulier :

- l'évacuation ou l'élimination des produits dangereux, ainsi que des déchets présents sur le site le cas échéant,
- la dépollution des sols et des eaux souterraines le cas échéant,
- l'insertion du site de la carrière dans son environnement,
- la surveillance éventuelle à exercer de l'impact de l'installation sur son environnement,
- dans la mesure du possible, des photos significatives de l'état du site après réaménagement.

Ce mémoire explicite notamment le respect des prescriptions en matière de remise en état applicables à cette carrière définies à l'article 14.3 - ci-dessous.

L'exploitant peut déclarer, dans les mêmes conditions que celles précisées ci avant, l'arrêt définitif d'une partie significative de son site autorisé lorsque qu'il y procède à la remise en état définitive des lieux.

La déclaration d'arrêt définitif d'une partie significative du site autorisé, soumise à la police des carrières en application de l'article 107 du Code Minier, est obligatoire avant toute utilisation de la partie du site pour une activité autre que celles soumises à ladite police des carrières.

## **ARTICLE 14 : ETAT FINAL**

### **14.1 - Principe**

L'exploitant est tenu de remettre le site affecté par son activité dans un état tel qu'il ne s'y manifeste aucun des dangers ou inconvénients mentionnés à l'article L 511 du Code de l'Environnement en tenant compte des caractéristiques essentielles du milieu environnant.

La remise en état de la carrière doit être coordonnée à l'exploitation conformément au schéma de remise en état et à l'échéancier annexés au présent arrêté. L'exploitant notifie la remise en état de chaque phase au préfet.

Les mesures de remise en état prévues ressortent de l'étude menée sur le site afin d'assurer la sécurité et permettre la revégétalisation.

A - L'exploitant doit adresser au préfet, au moins 1 an avant l'échéance de la présente autorisation, un dossier comprenant :

- la date prévue d'arrêt de l'exploitation et la date prévue pour la fin du réaménagement,
- les plans réels ou prévisionnels des installations et des terrains remis en état,
- un mémoire sur l'état du site, notamment si celui-ci a fait l'objet d'un remblaiement partiel ou total,
- dans la mesure du possible, des photos significatives de l'état du site après réaménagement.

Le mémoire sur l'état du site doit préciser notamment:

- les incidents intervenus au cours de l'exploitation,
- les conséquences prévisibles de la fin d'activité sur le milieu,
- les mesures compensatoires et surveillances éventuellement nécessaires afin d'assurer la protection des intérêts visés à l'article L511.1 du Code de l'Environnement,
- l'évacuation et l'élimination des produits dangereux, polluants et déchets,
- l'éventuelle dépollution des sols et eaux souterraines.

B - L'extraction de matériaux, autres que ceux destinés à la remise en état du site, doit être arrêtée 6 mois au moins avant l'échéance de la présente autorisation.

C - La remise en état définitive du site affecté par l'exploitation du périmètre autorisé visé à l'article 2.3 - doit être achevée 3 mois au moins avant l'échéance de la présente autorisation.

#### 14.2 - Notification de remise en état

La conformité des travaux de remise en état est constatée par procès-verbal de récolement établi par l'inspection des installations classées. Toute infraction aux prescriptions relatives aux conditions de remise en état constitue un délit conformément aux dispositions de l'article L.514-11 du Code de l'Environnement.

#### 14.3 - Conditions de remise en état

Conformément aux dispositions de l'étude d'impact, la remise en état comporte, y compris le nettoyage général du site, les principales dispositions suivantes :

- **Traitement des fronts de taille :**
  - Mise en sécurité des fronts de taille par purge de tout élément instable,
  - Réaliser un modelage topographique afin de briser les lignes géométriques des fronts de taille et assurer un raccordement progressif avec le terrain naturel environnant
  
- **Traitement du carreau :**
  - Décompactage du sol et régilage d'une couche d'au moins 20 cm de terre végétale
  - Ensemencement pour création d'une prairie dense
  - Limitation de la propagation des espèces invasives
  - Plantation en îlots sur un apport d'environ 80 cm de terre végétale, d'arbres et d'arbustes d'essences locales avec une densité importante (1 sujet tous les 2 mètres)
  - Maintient de zone d'éboulis au pied des fronts
  
- **Traitement des banquettes :**
  - Régilage d'une couche d'au moins 10 cm de terre végétale

- Ensemencement pour création d'une prairie sèche
  - Limitation de la propagation des espèces invasives
  - Plantation en îlots sur un apport d'environ 80 cm de terre végétale, d'arbres et d'arbustes d'essences locales avec une densité importante (1 sujet tous les 2 mètres)
  - Maintenir une largeur d'au moins 3 mètres de banquette pour la circulation
- Nettoyage général du site,
  - Remise en état, si nécessaire, de la clôture autour des zones dangereuses,
  - Suppression de la signalisation spécifique à l'exploitation de la carrière
  - Maintient de la signalisation des zones de dangers

Les travaux de remise en état seront réalisés à l'aide des matériaux du site. Toutefois, si nécessaire, de la terre végétale d'origine extérieure pourra être acheminée, notamment pour les besoins des plantations.

### ARTICLE 15 : CONSTITUTION DES GARANTIES FINANCIERES

L'exploitant doit remplir l'obligation de constitution de garanties financières prescrite par l'article L516-1 du Code de l'Environnement dans les conditions suivantes.

#### 15.1 - Montant des garanties financières

L'exploitation de la carrière visée par le présent arrêté est divisée en périodes quinquennales. Compte tenu du phasage d'exploitation et de réaménagement décrit au dossier de demande d'autorisation et tel que défini à l'article 6.8 - et à l'Article 14 : du présent arrêté d'autorisation, le montant des garanties financières retenu est égal au montant maximal, calculé par période quinquennale, nécessaire pour effectuer le réaménagement correspondant à la dite période. Ce montant est fixé à

Phase	Période considérée	Montant de référence de la garantie financière (en euros TTC) <i>Pour l'établissement d'un acte de cautionnement, ce montant doit être actualisé suivant le dernier indice TP01 connu</i>	Surface maximale à remettre en état durant la période considérée (en ha)
1	de la date de notification du présent arrêté à 5 ans après cette date	Cr = 205 149	S1 = 2,8445 S2 = 4,4360 S3 = 5,5500
2	de 5 ans après la date de notification du présent arrêté à 10 ans après cette date	Cr = 186 949	S1 = 2,7975 S2 = 4,0030 S3 = 4,9585
3	de 10 ans après la date de notification du présent arrêté à 15 ans après cette date	Cr = 74 867	S1 = 0,5220 S2 = 1,8160 S3 = 2,0745

Le montant des garanties financières inscrit dans le tableau ci-dessus correspond au montant de référence qu'il convient de réactualiser selon les prescriptions de l'article 15.3 -

Le document attestant la constitution des garanties financières doit être conforme à l'arrêté ministériel du 1er février 1996 modifié par l'arrêté du 30 avril 1998, et indiquer dans son article 2 le montant maximum du cautionnement correspondant à la période concernée par le cautionnement mentionné dans le tableau ci-dessus.

Conformément aux dispositions de l'Article 4 : du présent arrêté, ce document est joint à la déclaration de début d'exploitation.

En toute période, l'exploitant doit être en mesure de justifier l'existence d'une caution solidaire telle que prévue par la réglementation et d'un montant au moins égal à la somme fixée dans le tableau ci-dessus en fonction de la période concernée. Notamment, le document correspondant doit être disponible sur le site de la carrière ou sur un site proche et l'inspecteur des installations classées peut en demander communication lors de toute visite.

### 15.2 - Augmentation des garanties financières

Toute modification de l'exploitation conduisant à une augmentation du coût de la remise en état nécessite une augmentation du montant des garanties financières.

Toute modification des conditions d'exploitation conduisant à l'augmentation du montant des garanties financières doit être portée sans délai à la connaissance du préfet et ne peut intervenir avant la fixation du montant de celles-ci par arrêté complémentaire et la fourniture de l'attestation correspondante par l'exploitant.

### 15.3 - Renouvellement et actualisation des garanties financières

Compte tenu de la date d'échéance des garanties financières telle qu'elle figure sur le document transmis en début d'exploitation ou à la date d'échéance de tout document postérieur renouvelant ces garanties et au moins **6 mois avant cette date**, l'exploitant adresse au préfet un nouveau document conforme à l'arrêté ministériel du 1er février 1996 modifié par l'arrêté du 30 avril 1998, attestant du renouvellement et de l'actualisation éventuelle de ces garanties pour une nouvelle période.

Le montant des garanties financières fixé à l'article 15.1 - ci-dessus est indexé sur l'indice TP 01 publié par l'INSEE. L'indice TP 01 de référence est l'indice 416,20 correspondant au mois de février de l'année 1998.

L'actualisation du montant des garanties financières en fonction de l'évolution de cet indice, interviendra au début d'une nouvelle période quinquennale telle que définie à l'article 15.1 - ci-dessus. Ce montant est obtenu par application de la méthode d'actualisation précisée à l'annexe III de l'arrêté ministériel du 9 février 2004, à savoir :

$$C_n = C_r \times \frac{\text{Index}_n}{\text{Index}_r} \times \frac{1 + TVA_n}{1 + TVA_r}$$

$C_R$  : le montant de référence des garanties financières.

$C_n$  : le montant des garanties financières à provisionner l'année  $n$  et figurant dans le document d'attestation de la constitution de garanties financières.

$\text{Index}_n$  : indice TP01 au moment de la constitution du document d'attestation de la constitution de garanties financières.

$\text{Index}_R$  : indice TP01 de février 1998 (416,20).

$TVA_n$  : taux de la TVA applicable au moment de la constitution du document d'attestation de la constitution de garanties financières.

$TVA_R$  : taux de la TVA applicable en février 1998 (0.206).

L'actualisation des garanties financières doit être faite à l'initiative de l'exploitant sans que l'administration ait à le demander. Lorsque cette actualisation n'est pas prise en compte dans toute attestation de renouvellement de garanties financières qui se trouverait concernée, ou est prise en compte de façon insuffisante, dans ce cas l'exploitant peut faire l'objet des sanctions administratives et pénales prévues à l'article 15.5 - ci-dessous.

#### **15.4 - Appel des garanties financières**

Le préfet fait appel à l'organisme de caution solidaire ayant fourni l'attestation de garanties financières :

- soit en cas de non-respect des prescriptions du présent arrêté en matière de remise en état après que la mesure de consignation prévue à l'article L514-1 du Code de l'Environnement ait été rendue exécutoire ;
- soit en cas de disparition juridique de l'exploitant et d'absence de remise en état conforme au présent arrêté.

#### **15.5 - Sanctions administratives et pénales**

L'absence de garanties financières, par défaut de production par l'exploitant de l'attestation de garanties financières initiale ou de l'attestation de renouvellement visée à l'article 15.3 - ci-dessus, entraîne la suspension de l'exploitation après mise en œuvre des modalités prévues à l'article L514.1 du Code de l'Environnement.

Conformément à l'article L514-1 dudit Code, pendant la durée de la suspension, l'exploitant est tenu d'assurer à son personnel le paiement des salaires, indemnités et rémunérations de toute nature auxquels il avait droit jusqu'alors.

Toute infraction aux dispositions du présent arrêté relative à la remise en état constitue, après mise en demeure, un délit tel que prévu et réprimé par l'article L514-11 du Code de l'Environnement.

### **ARTICLE 16 : HYGIENE ET SECURITE DES TRAVAILLEURS**

L'exploitant est tenu de respecter les dispositions du Règlement Général des Industries Extractives (RGIE) qui lui sont applicables.

### **ARTICLE 17 : MODIFICATIONS**

Toute modification des conditions d'exploitation de la carrière, à son mode d'utilisation ou à son voisinage, et de nature à entraîner un changement notable des éléments du dossier de demande d'autorisation, doit être portée avant sa réalisation à la connaissance du préfet avec tous les éléments d'appréciation.

### **ARTICLE 18 : CHANGEMENT D'EXPLOITANT**

Le changement d'exploitant des installations visées au présent arrêté est soumis à autorisation préfectorale préalable.

Conformément aux dispositions de l'article 23-2 du décret n° 77-1133 du 21 septembre 1977, le nouvel exploitant doit adresser à Monsieur le Préfet un dossier de demande d'autorisation de changement d'exploitant comprenant notamment :

- une demande signée conjointement par le cédant et le nouvel exploitant,
- les documents établissant les capacités techniques et financières du nouvel exploitant,
- la constitution des garanties financières par le nouvel exploitant,
- l'attestation du nouvel exploitant du droit de propriété ou d'utilisation des terrains, y compris le maintien de façon permanente des accès aux parcelles privées enclavées.

### **ARTICLE 19 : CADUCITE**

En application de l'article 32 du décret n°77-1133 du 21 septembre 1977 modifié, le présent arrêté cessera de produire effet si l'exploitation n'est pas mise en service dans le délai de 3 ans ou si la carrière n'est pas exploitée durant deux années consécutives, sauf cas de force majeure.

## **ARTICLE 20 : RECOLEMENT**

L'exploitant doit procéder, dans un délai de six mois après la déclaration de début d'exploitation, au récolement du présent arrêté préfectoral réglementant ses installations. Ce récolement doit conduire pour chaque prescription réglementaire, à vérifier sa compatibilité avec les caractéristiques constructives des installations et les procédures opérationnelles existantes.

Ce récolement, à la charge de l'exploitant et sous sa responsabilité, doit être accompagné le cas échéant d'un échéancier de résorption des écarts, et transmis à l'inspecteur des installations classées.

Des arrêtés préfectoraux complémentaires, pris après avis de la Commission Départementale de la Nature, des Paysages et des Sites, peuvent être proposés afin de fixer des prescriptions additionnelles rendues nécessaires pour assurer la protection des intérêts mentionnés à l'article L 511-1 du Code de l'Environnement.

L'exploitant met ensuite en place une organisation appropriée permettant de s'assurer en permanence du respect des dispositions de l'arrêté d'autorisation.

## **ARTICLE 21 : SANCTIONS**

L'inobservation des dispositions de l'arrêté ministériel du 22 septembre 1994 ou du présent arrêté est passible des sanctions administratives et pénales prévues par le Code de l'Environnement et le décret du 21 septembre 1977 modifié susvisés, sans préjudice des sanctions administratives et pénales prévues par la loi du 3 janvier 1992 sur l'eau et les articles 141 et 142 du Code Minier.

## **ARTICLE 22 : ACCIDENTS / INCIDENTS**

Tout incident ou accident ayant compromis la sécurité de l'établissement ou du voisinage ou la qualité des eaux doit être consigné sur un registre.

L'exploitant est tenu à déclarer « dans les meilleurs délais » à l'inspection des installations classées les accidents ou incidents survenus du fait du fonctionnement de son installation qui sont de nature à porter atteinte aux intérêts mentionnés à l'article L 511.1 du Code de l'Environnement.

L'exploitant détermine ensuite les mesures envisagées pour éviter son renouvellement compte tenu de l'analyse des causes et des circonstances de l'accident, et les confirme dans un document transmis sous 15 jours à l'inspection des installations classées, sauf décision contraire de celle-ci.

## **ARTICLE 23 : ABROGATION DE PRESCRIPTIONS ANTERIEURES**

Les prescriptions du présent arrêté, à leur date d'effet, se substituent aux dispositions imposées par les arrêtés préfectoraux ci-dessous référencés :

- Arrêté préfectoral n° 92/ENV/28 du 4 décembre 1992 portant renouvellement de l'autorisation d'exploiter une carrière à ciel ouvert de calcaire sur le territoire de la commune d'Oloron Sainte Marie à la société d'exploitation des Ets LABORDE
- Arrêté préfectoral complémentaire n° 99/IC/153 du 9 juin 1999 relatif à la détermination du montant des garanties financières
- Arrêté préfectoral complémentaire n° 01/IC/475 du 12 novembre 2001
- Arrêté préfectoral complémentaire n° 02/IC/295 du 20 juin 2002 fixant des prescriptions relatives aux vibrations
- Arrêté préfectoral complémentaire n° 07/IC/116 du 6 avril 2007 modifiant la détermination du montant des garanties financières

## **ARTICLE 24 : DROITS DES TIERS**

Les droits des tiers sont et demeurent expressément réservés.

## **ARTICLE 25 : DELAIS ET VOIES DE RECOURS**

Le présent arrêté peut être déféré au tribunal administratif de Pau :

- par le demandeur ou l'exploitant dans le délai de 2 mois à dater de sa notification,
- par les tiers dans le délai de 6 mois à dater de l'achèvement des formalités de publicité de la déclaration de début d'exploitation visée à l'Article 26 : ci-dessous.

## **ARTICLE 26 : PUBLICITE**

Le présent arrêté sera inséré au recueil des actes administratifs de la préfecture des Pyrénées Atlantiques.

Une copie sera déposée à la mairie d'Oloron Sainte Marie et pourra y être consultée.

Un extrait de l'arrêté, énumérant les prescriptions auxquelles la carrière est soumise sera affiché à la mairie d'Oloron Sainte Marie pendant une durée minimum d'un mois.

Le même extrait sera affiché en permanence, de façon visible, sur le site de la carrière par les soins du bénéficiaire de l'autorisation.

Un avis sera inséré par les soins de la préfecture et aux frais de l'exploitant dans deux journaux locaux ou régionaux diffusés dans tout le département.

## **ARTICLE 27 : COPIE ET EXECUTION**

- M. le Secrétaire Général de la Préfecture des Pyrénées-Atlantiques,
- M. le Sous-Préfet d'OLORON-SAINTE-MARIE
- M. le Maire de la commune d'OLORON-SAINTE-MARIE
- M. le Directeur Régional de l'Industrie, de la Recherche et de l'Environnement,
- M. l'Inspecteur des Installations Classées placé sous son autorité.

sont chargés, chacun en ce qui le concerne, de l'application du présent arrêté dont une copie leur sera adressée ainsi qu'aux responsables de la société « Laborde SAS »

Fait à PAU, le 26 MAI 2009

Le Préfet,

*Pour le Préfet  
et par délégation,  
Le Secrétaire Général*

  
Christian GUEYDAN

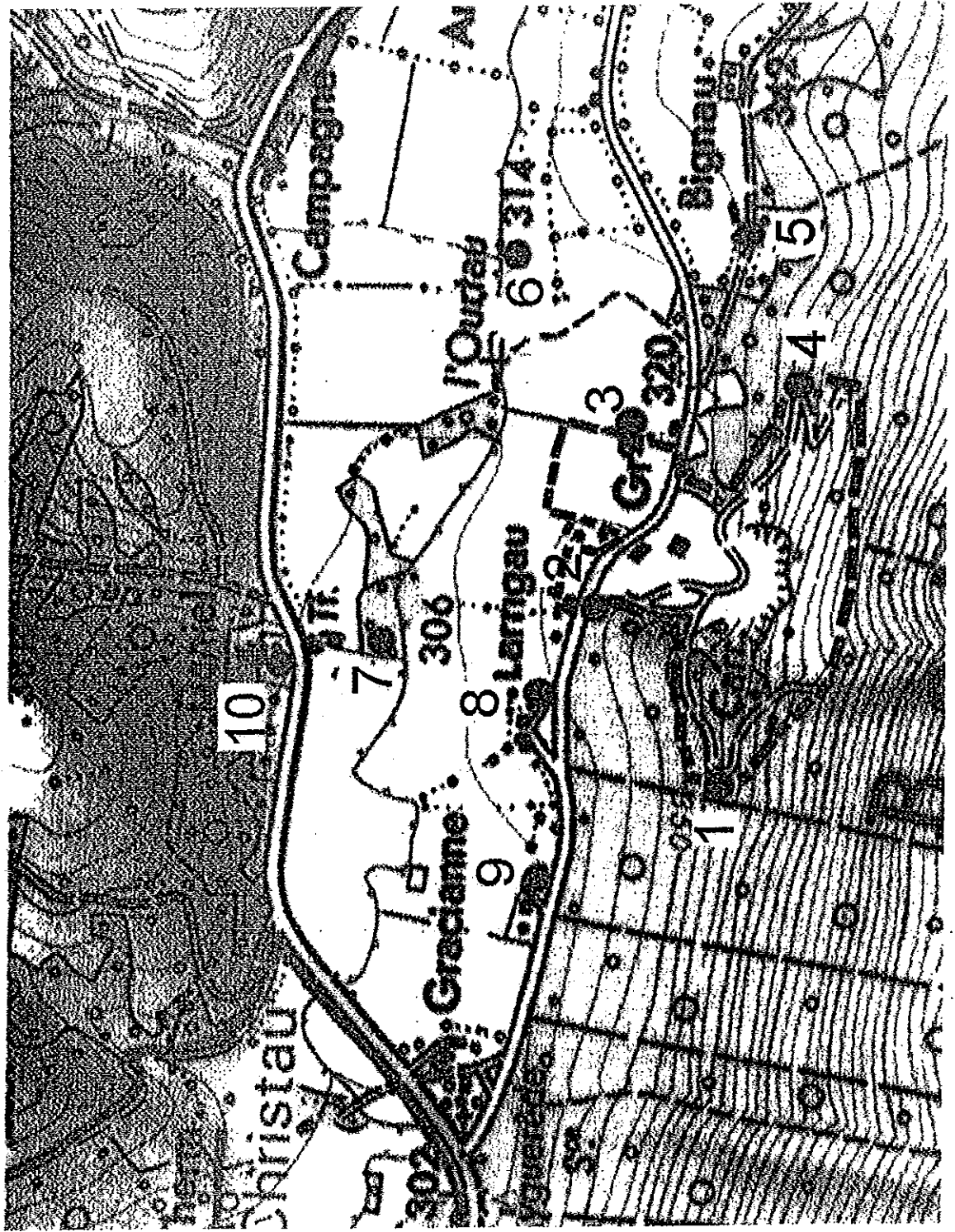
## ANNEXE I : PLANS

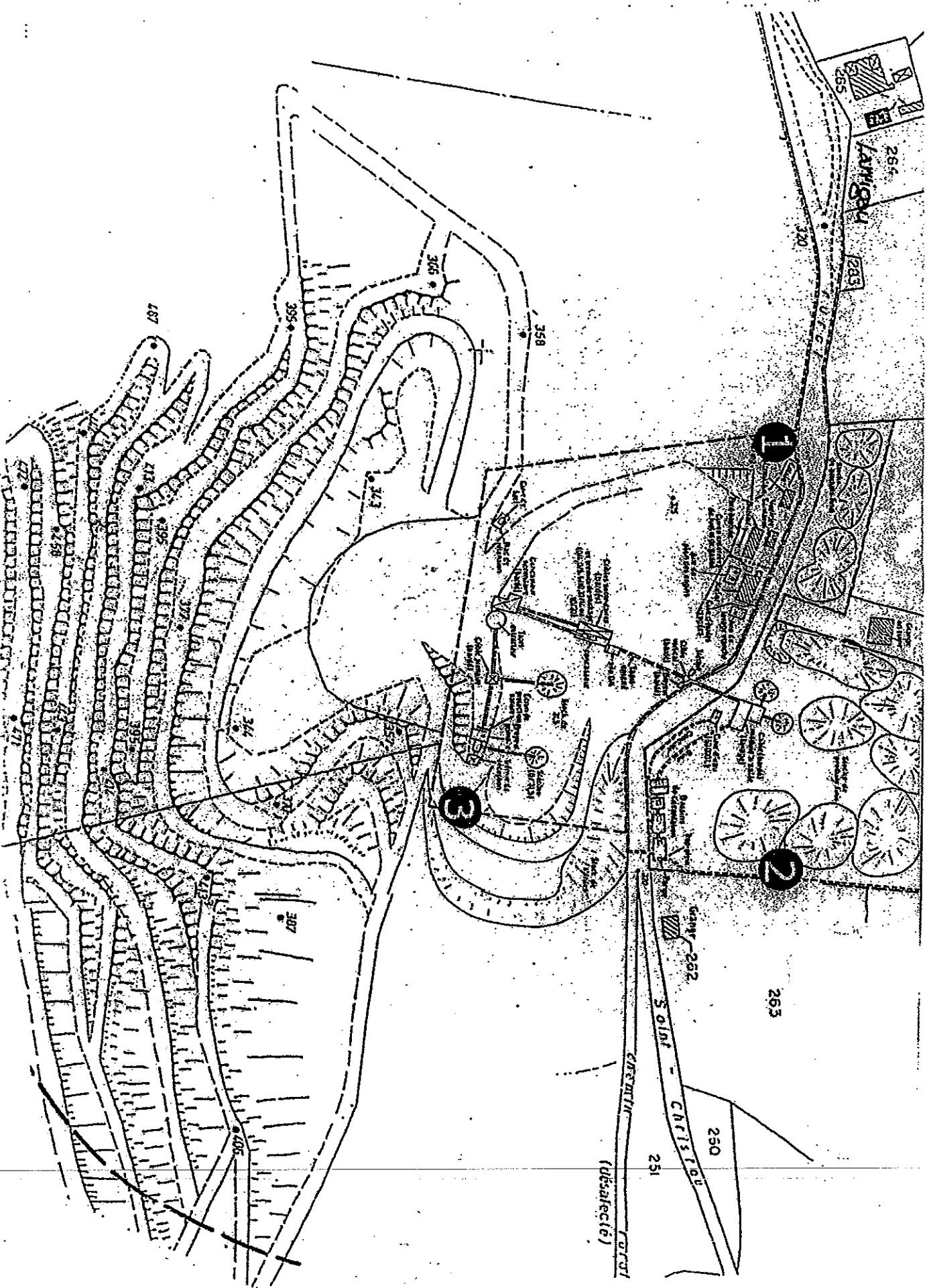
- Plan cadastral
  - Implantation des mesures de bruits
  - Implantation des mesures de retombées de poussières dans l'environnement
  - Plans de phasage des travaux
  - Plans de phasage de la remise en état
  - Plans de réaménagement
-





Plan de position des stations de mesure des bruits aériens émis par la carrière de Lurbe-St.-Christau  
Sté LABORDE - Echelle: 1 / 7065





Pl. 14: Plan de position des stations de mesure des retombées de poussières dans l'environnement

LABORDE

Zone Lannerebonne III - Route de Bayonne  
BP 55 - 64402 CLORON-SIE-MARIE  
Tél : 05.59.36.02.00 - Fax : 05.59.36.02.43  
Plan réalisé le 11/07/08

1/2500  
futurs rampes  
pente maxi 15%

EYSUS + LURBE ST CHRISTAU

BORNE

530

BORNE

Phase 1

demier front: 515m  
demier palier: 505m

470

455

440

386

350

305

Phase 2

Phase 3

Bassin de  
décentration

534  
depuis

Bassin  
réseau existant  
578

fossé réseau existant

525

BORNE

BORNE

BORNE

zone de  
remise en état

261

260

263

584

259

243

PL.3:  
PLAN DE PHASAGE DES TRAVAUX D'EXTRACTION  
3 phases d'une durée quinquennale chacune

282

613

577

601

283

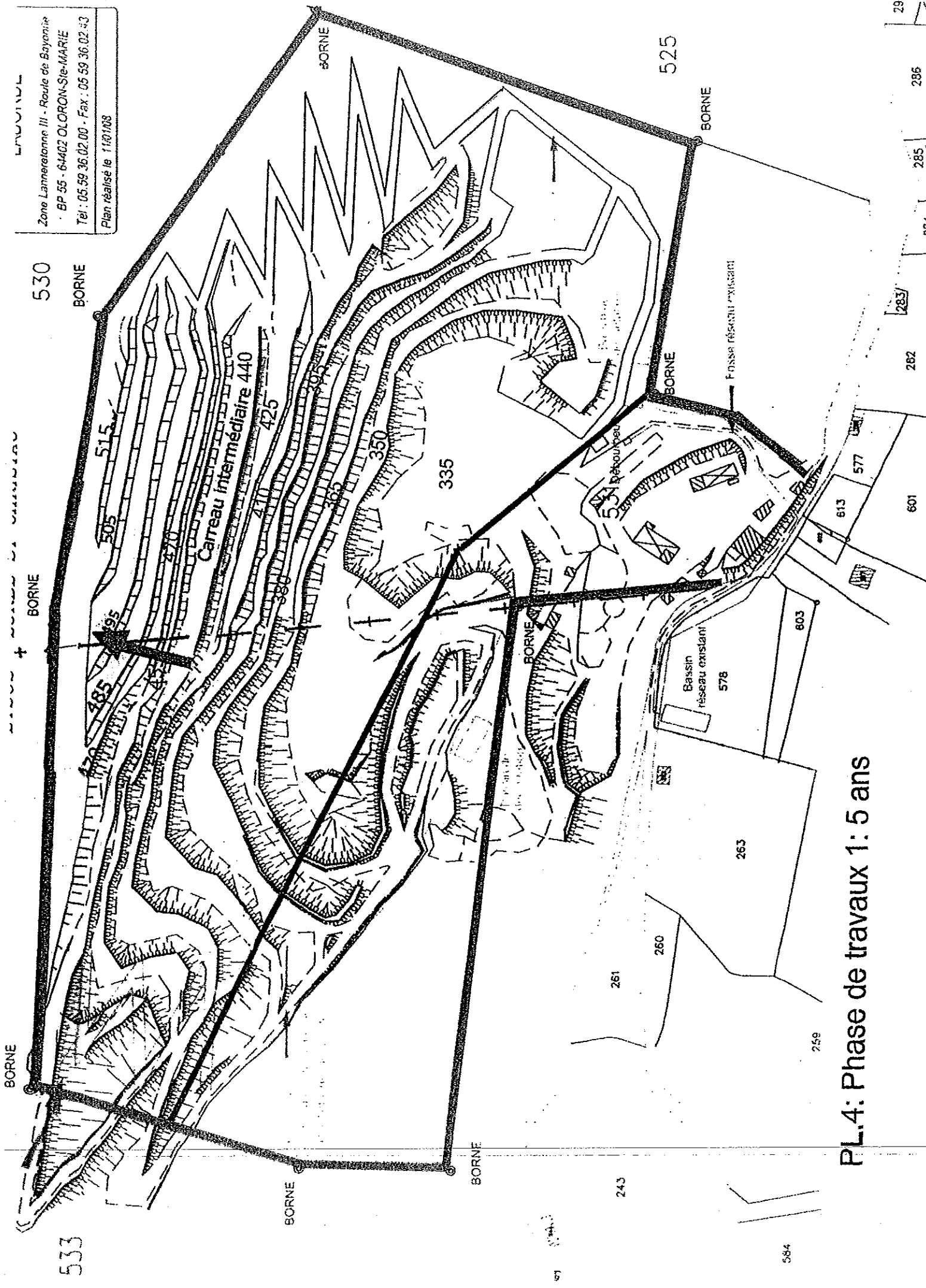
285

286

29

29

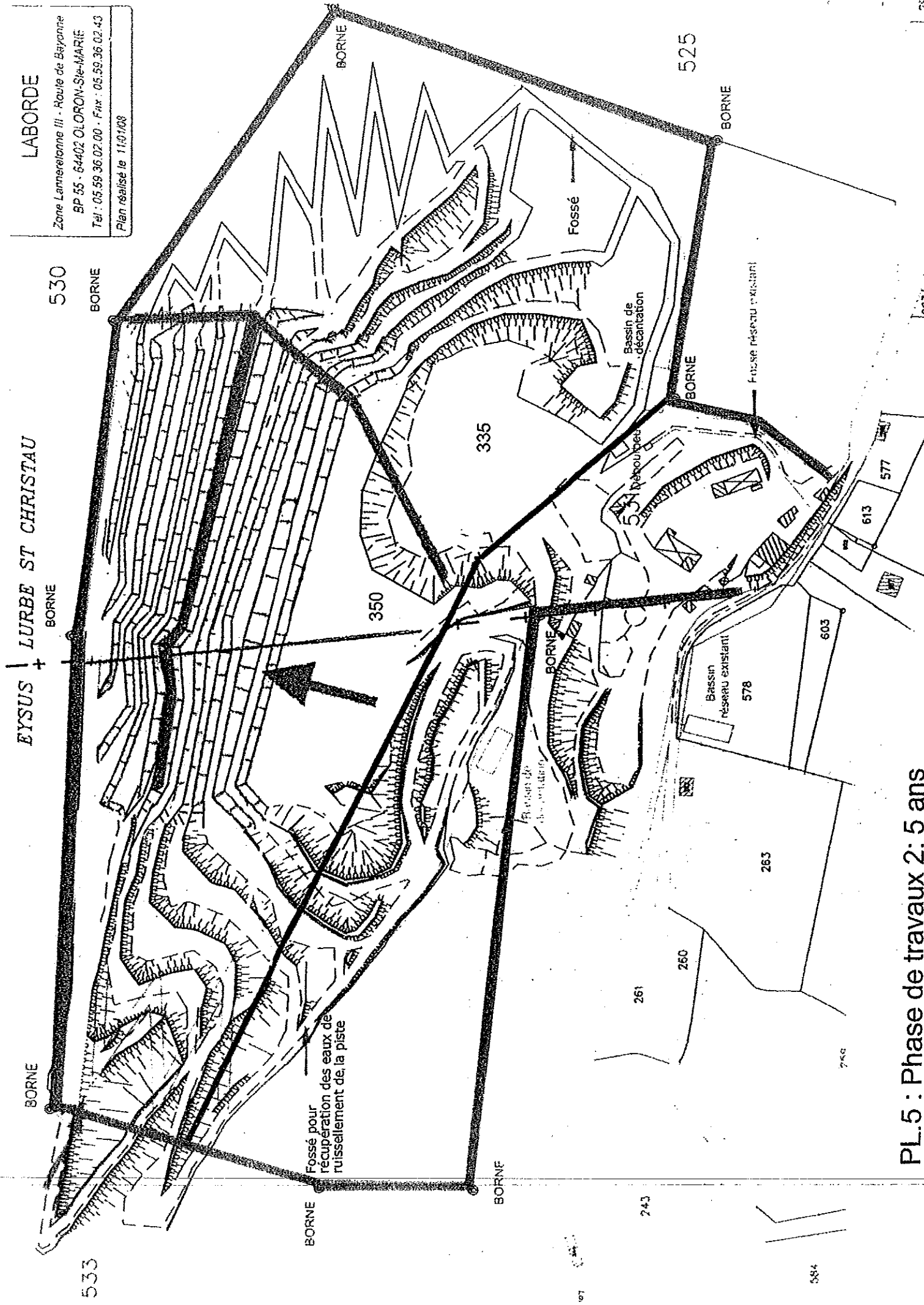
Zone Lanterlonne III - Route de Bayonnie  
 BP 55 - 64402 OLORON-SIE-MARIE  
 Tel : 05 59 36 02 00 - Fax : 05 59 36 02 43  
 Plan réalisé le 11/01/08



PL.4: Phase de travaux 1: 5 ans

LABORDE

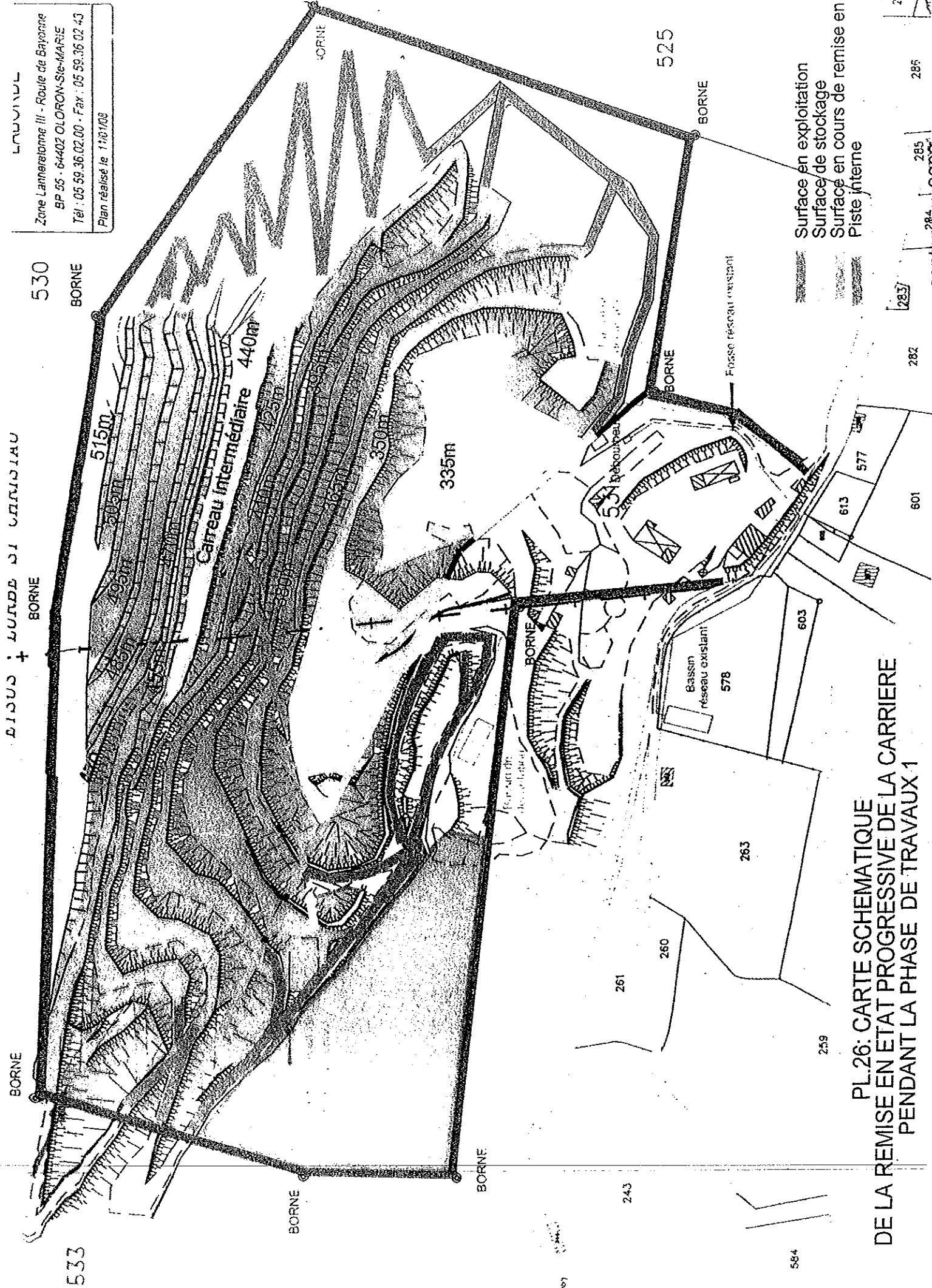
Zone Lammerlonne III - Route de Bayonne  
BP 55 - 64402 OLORON-SUR-MARIE  
Tel : 05 59 36 02 00 - Fax : 05 59 36 02 43  
Plan réalisé le 11/01/08



PL.5 : Phase de travaux 2: 5 ans



LAUVIGNUL  
 Zone Latéromine III - Route de Bayonne  
 BP 55 - 64402 OLORON-STE-MARIE  
 Tel : 05 59 36 02 00 - Fax : 05 59 36 02 43  
 Plan réalisé le 11/07/03



PL.26: CARTE SCHEMATIQUE  
 DE LA REMISE EN ETAT PROGRESSIVE DE LA CARRIERE  
 PENDANT LA PHASE DE TRAVAUX 1



LABORDE

Zone Lamnerebonne III - Route de Bayonne  
BP 55 - 64402 OLORON-SIE-MARIE  
Tel : 05.59.36.02.00 - Fax : 05.59.36.02.43  
Plan réalisé le 11/01/08

EYSUS + LURBE ST CHRISTAU

530

BORNE

BORNE

BORNE

533

BORNE

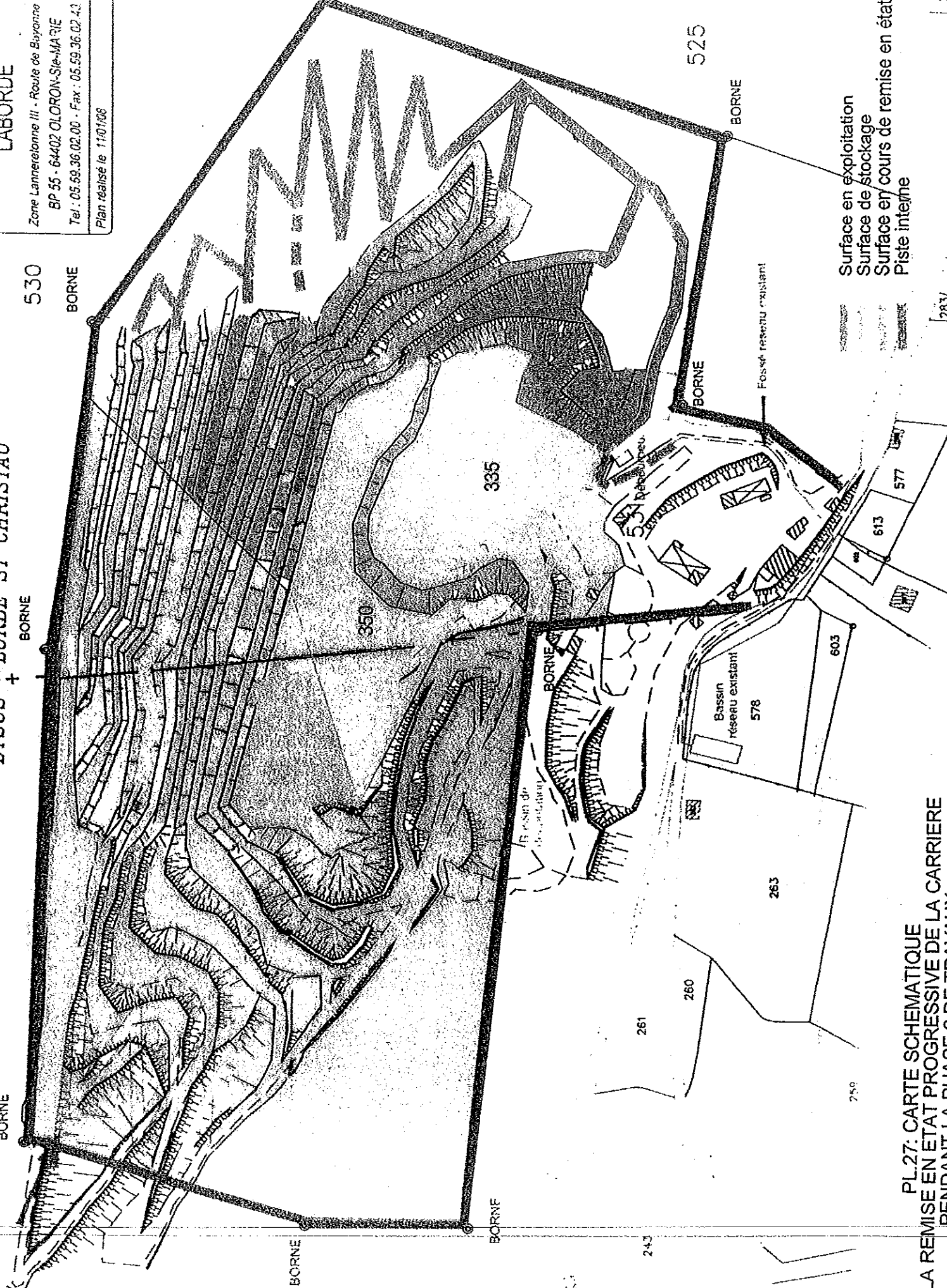
BORNE

BORNE

BORNE

BORNE

525



Surface en exploitation  
 Surface de stockage  
 Surface en cours de remise en état  
 Piste interne

PL.27: CARTE SCHEMATIQUE  
 DE LA REMISE EN ETAT PROGRESSIVE DE LA CARRIERE  
 PENDANT LA PHASE 2 DE TRAVAIL

LABORDE

Zone Larmeretonne III - Route de Bayonne  
BP 55 - 64402 OLORON-SIE-MARIE  
Tel : 05.59.36.02.00 - Fax : 05.59.36.02.23  
Plan réalisé le 11/01/03 1/2500

EYSUS + LURBE ST CHRISTAU  
BORNE

530

BORNE

525

BORNE

BORNE

Fosse réservé existant

BORNE

Bassin réservé existant 578

263

903

259

584

243

261

260

263

613

577

601

282

283

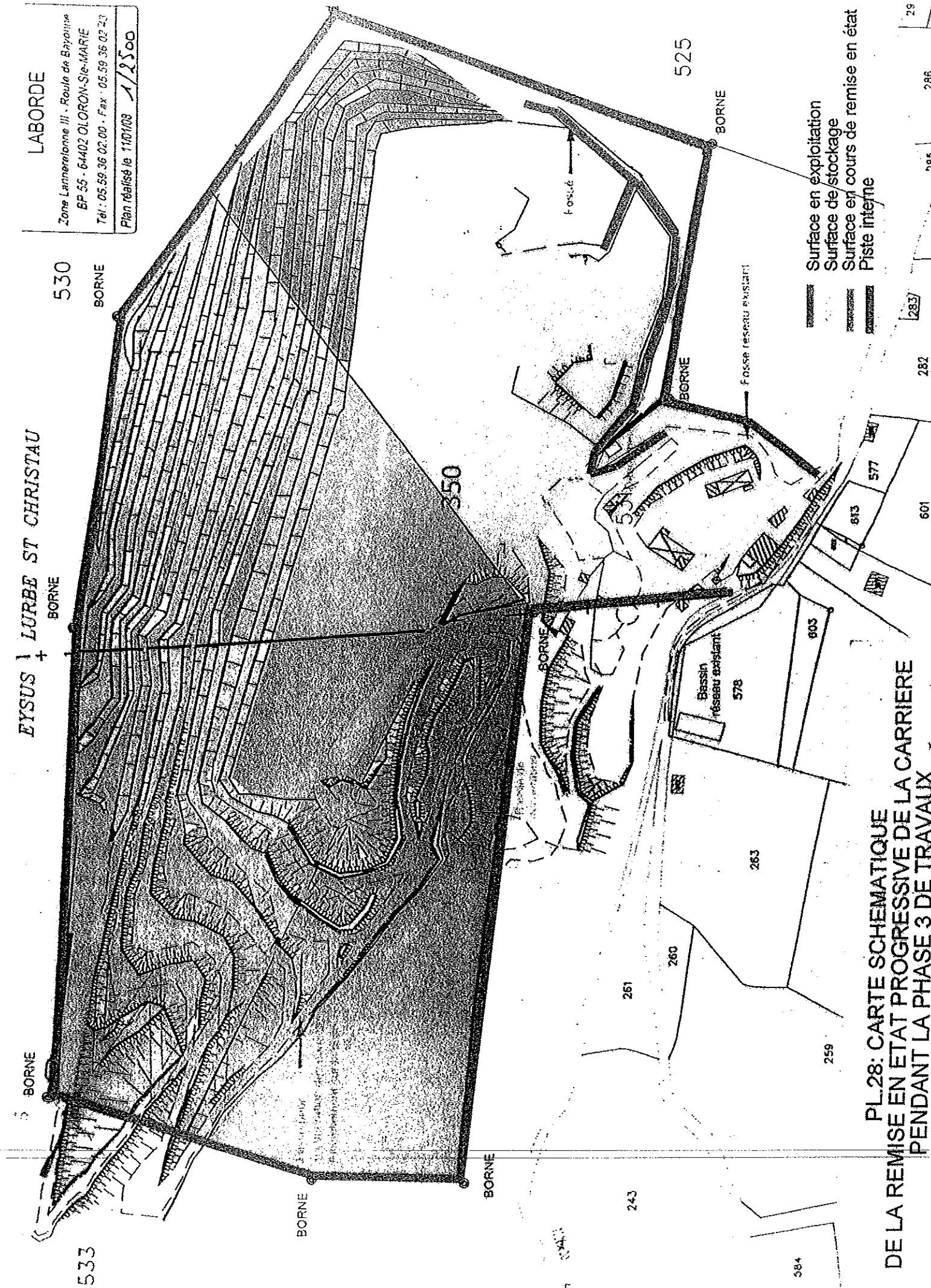
285

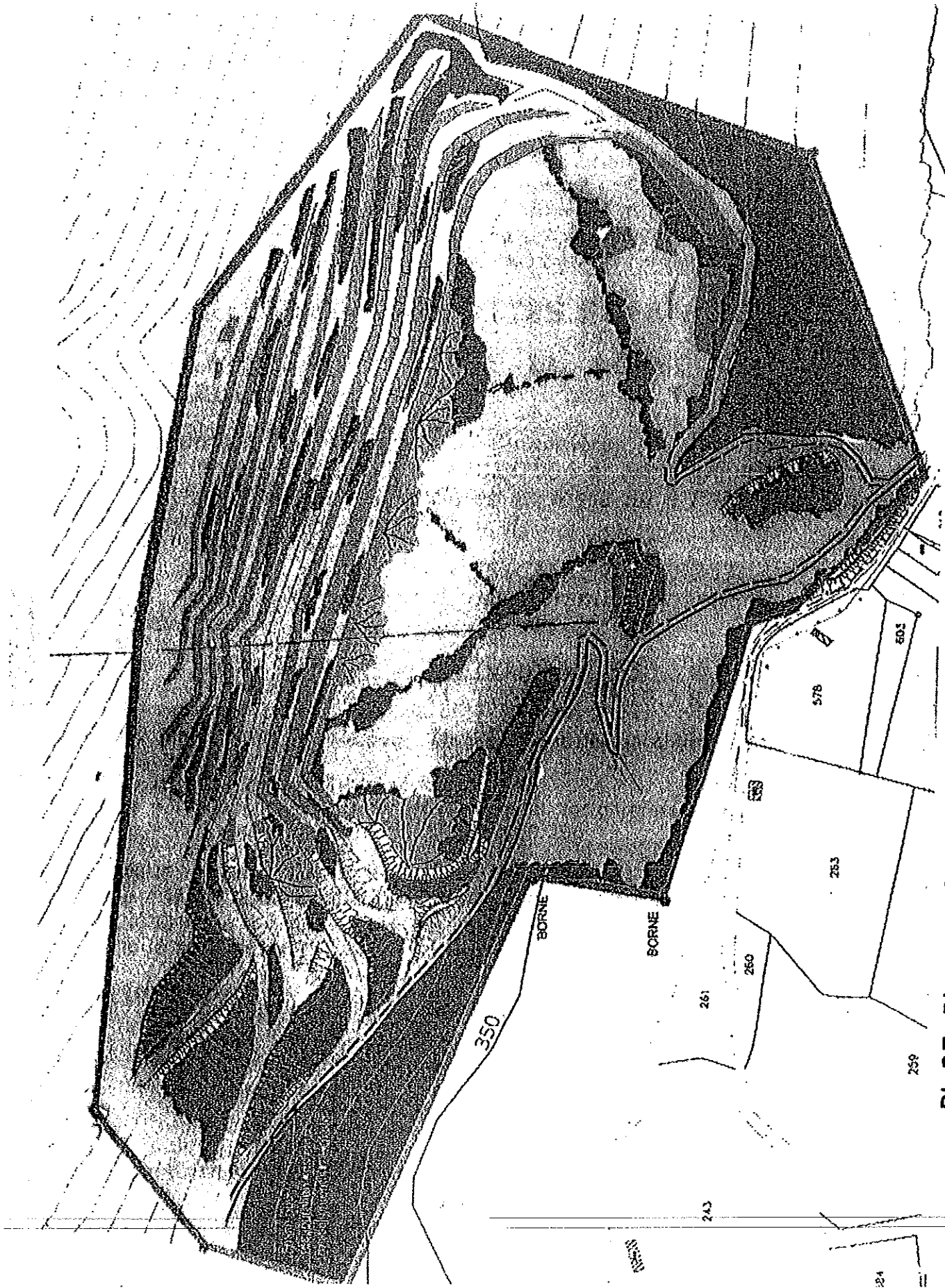
286

29

Surface en exploitation  
Surface de stockage  
Surface en cours de remise en état  
Piste interne

PL28: CARTE SCHEMATIQUE  
DE LA REMISE EN ETAT PROGRESSIVE DE LA CARRIERE  
PENDANT LA PHASE 3 DE TRAVAUX

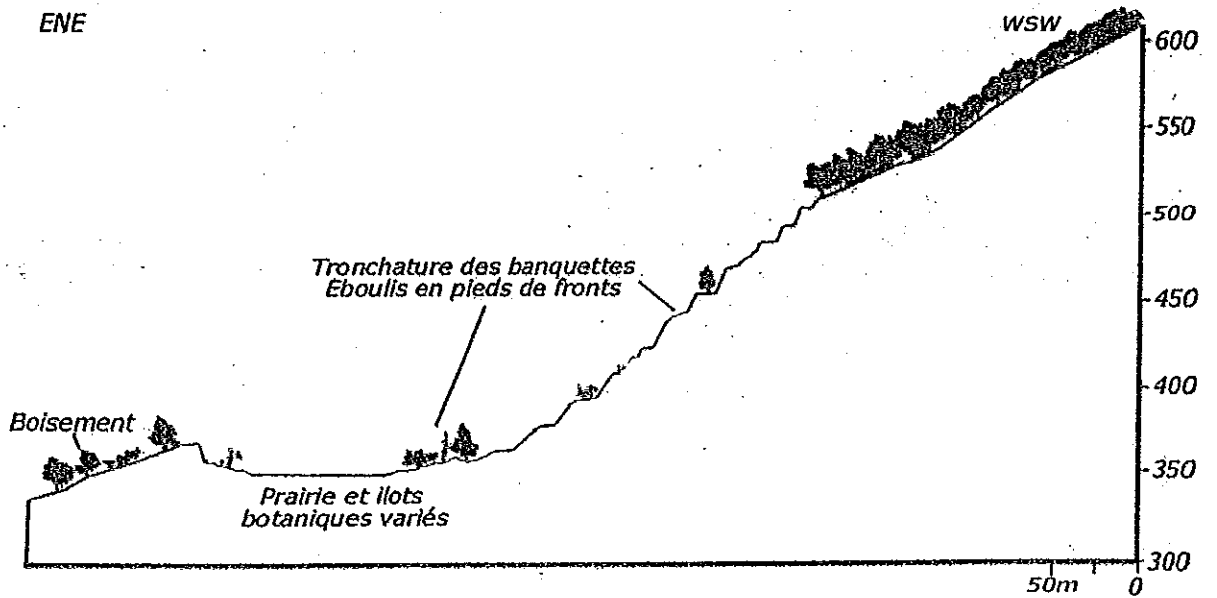
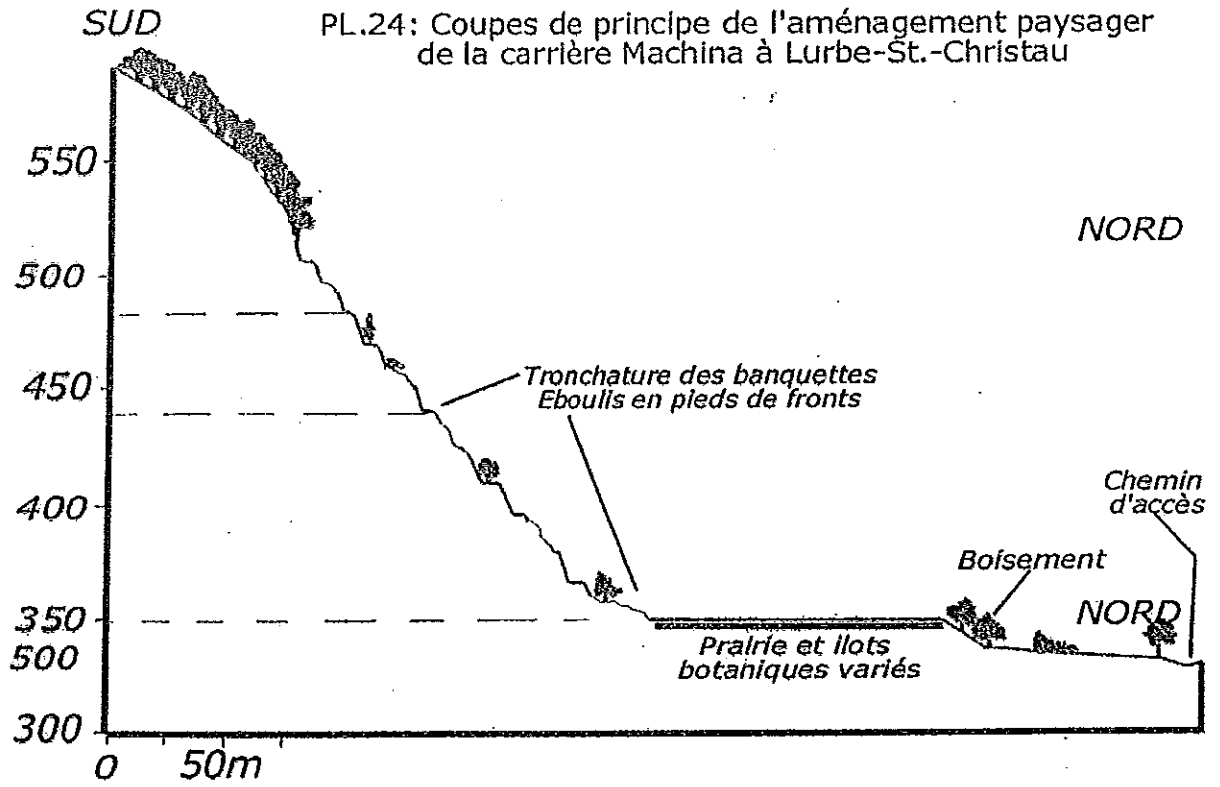




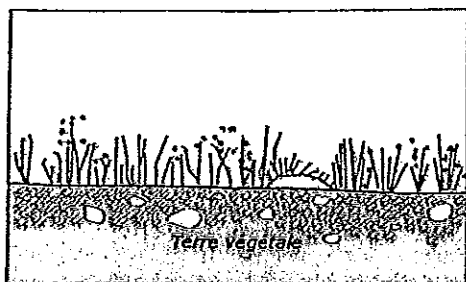
PL.25: Plan du réaménagement de la carrière Machina à Lurbe-St.-Christau

- Boisement
- ▨ Prairie/Formation herbacée/friche
- ▩ Eboulis

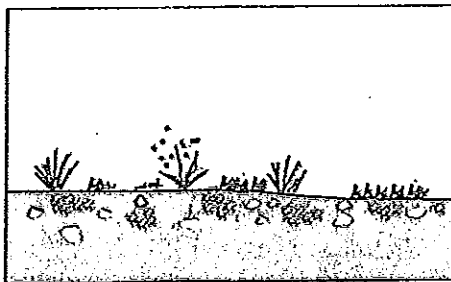
PL.24: Coupes de principe de l'aménagement paysager de la carrière Machina à Lurbe-St.-Christau



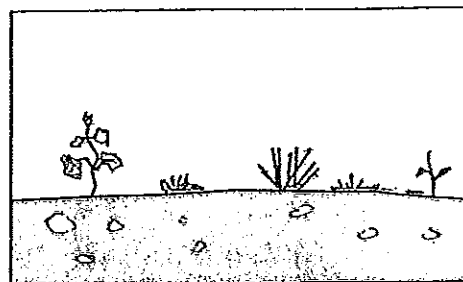
## PL.21: traitement des zones planes



1. Prairie

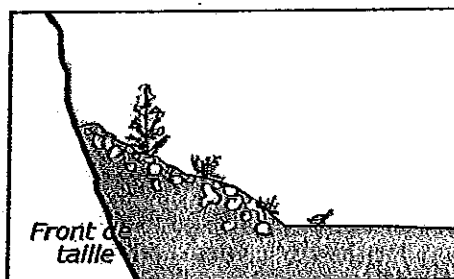


2. Formation herbacée sèche



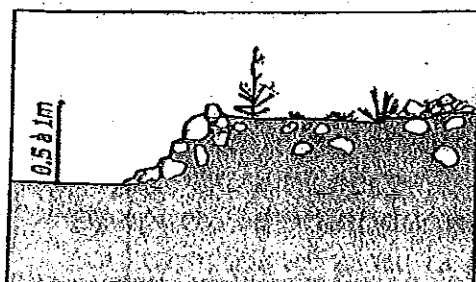
3. Friche calcicole sèche

## PL.22: traitement des zones pentues

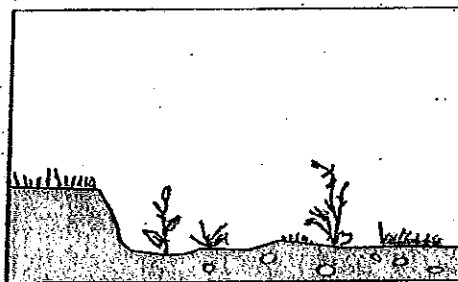


Eboullis, pieds de talus, verses

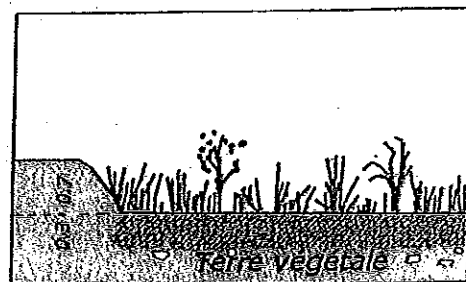
## PL.23: traitements ponctuels



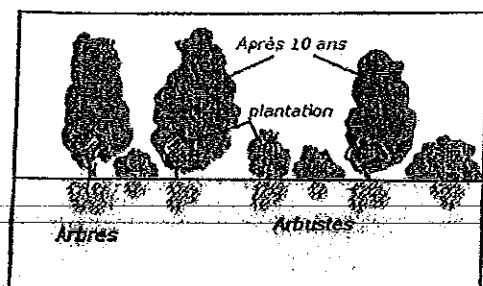
1. Ilot en relief



2. Ilot en creux dense



3. Ilot en creux sec



4. Boisements



**ANNEXE II : RECAPITULATIF DES DOCUMENTS ET ENVOIS**

**A) Documents à tenir à jour et à disposition de l'Inspection des Installations Classées**

**1) Généralités**

- plan de l'établissement
- plan de bornage
- autorisation de défrichement

**2) Eau**

- plan des réseaux
- suivi hebdomadaire du prélèvement d'eau
- dossier de lutte contre la pollution des eaux

**3) Déchets**

- registre de suivi des déchets (DIB & DIS)

**4) Risques**

- consignes générales de sécurité
- registres de suivi, A.P., levage, manutention, électricité
- registre incendie
- recueil des fiches de données de sécurité

**B) Documents ou résultats d'analyses à adresser à l'Inspection des Installations Classées**

FREQUENCE	Mensuelle	Semestrielle	Annuelle	Observations
<b>1) GENERALITES</b>				
Art 8 : plan d'exploitation			X	
<b>2) EAU</b>				
Art 9.5.3 : surveillance des eaux souterraines		X		
Art 9.5.4 : surveillance des rejets eaux		X		
<b>3) AIR</b>				
Art 9.6.1 : autosurveillance des retombées de poussières		X		9 mesures par an
<b>4) BRUIT</b>				
Art 11.1.4 : mesure des niveaux sonores			X	
<b>5) VIBRATIONS</b>				
Art 11.2.3 : autosurveillance des tirs de mines	X			
<b>6) AUTRES</b>				
Art 6.5 : étude géotechnique Art 15 : garanties financières Art 20 : Récolement				Tous les 5 ans A l'ouverture puis renouvellement 6 mois avant échéance Sous un délai de 6 mois

