



## PREFET DES DEUX-SÈVRES

Préfecture  
Direction du développement local  
et des relations avec les collectivités territoriales

Bureau de l'Environnement

Arrêté préfectoral n°5360 du 19 juillet 2013  
relatif à l'exploitation par la Société  
QUARON d'un établissement spécialisé  
dans le stockage et la distribution de  
produits chimiques, situé zone industrielle  
de Saint-Liguaire sur la commune de  
NIORT

Le Préfet des Deux-Sèvres,  
Chevalier de la Légion d'Honneur  
Officier de l'Ordre National du Mérite

**Vu** le livre V, titre 1<sup>er</sup> du Code de l'Environnement relatif aux installations classées pour la protection de l'environnement et notamment son article L 512-3 ;

**Vu** le tableau constituant la nomenclature des Installations Classées pour la Protection de l'Environnement, annexé à l'article R. 511-9 du Code de l'Environnement ;

**Vu** l'arrêté ministériel du 2 février 1998 modifié, relatif aux prélèvements et à la consommation d'eau ainsi qu'aux émissions de toute nature des installations classées pour la protection de l'environnement soumises à autorisation ;

**Vu** l'arrêté ministériel du 10 mai 2000 modifié, relatif à la prévention des accidents majeurs impliquant des substances ou des préparations dangereuses présentes dans certaines catégories d'installations classées pour la protection de l'environnement soumises à autorisation ;

**Vu** l'arrêté ministériel du 3 octobre 2010 modifié, relatif au stockage en réservoirs aériens manufacturés de liquides inflammables exploités dans un stockage soumis à autorisation au titre de la rubrique 1432 de la législation des installations classées pour la protection de l'environnement ;

**Vu** l'arrêté ministériel du 4 octobre 2010 modifié, relatif à la prévention des risques accidentels au sein des installations classées pour la protection de l'environnement soumises à autorisation ;

**Vu** l'arrêté préfectoral n°4198 du 26 avril 2004, modifié le 11 janvier 2007, autorisant la société QUARON à poursuivre l'exploitation d'un établissement spécialisé dans le stockage et la distribution de produits chimiques et situé zone industrielle de Saint-Liguaire – 30 rue de Pied de Fond sur la commune de NIORT ;

**Vu** l'étude de dangers actualisée remise par l'exploitant le 18 janvier 2011 ;

**Vu** le rapport de l'Inspection des Installations Classées en date du 27 mai 2013 ;

**Vu** l'avis du Conseil Départemental de l'Environnement et des Risques Sanitaires et Technologiques en date du 21 juin 2013 ;

Le pétitionnaire consulté ;

**Considérant** la nécessité au regard des conclusions de cette étude de mettre à jour l'arrêté d'autorisation initiale susvisé, afin de réduire les risques à la source ;

**Considérant** que les conditions d'aménagement et d'exploitation, telles qu'elles sont définies par le présent arrêté permettent de prévenir les dangers et inconvénients de l'installation pour les intérêts mentionnés à l'article L511-1 du livre V du Code de l'Environnement, notamment pour la commodité du voisinage, pour la santé, la sécurité, la salubrité publiques et pour la protection de la nature et de l'environnement ;

**Sur proposition** de Monsieur le Secrétaire Général de la Préfecture ;

# ARRETE

## TITRE I - PRESENTATION

### ARTICLE 1 – Caractéristiques de l'autorisation

#### 1.1 - Autorisation

La Société QUARON, dont le siège social est situé au 3 rue de la Buhotière, ZI de la Haie des Cognets, 35136 SAINT-JACQUES-DE-LA-LANDE, est autorisée à poursuivre, rue de Pied de Fond, zone industrielle de Saint Liguair – 79000 NIORT, l'exploitation d'un établissement spécialisé dans le stockage et la distribution de produits chimiques et comprenant les installations classées suivantes sous réserve du respect des prescriptions du présent arrêté :

Numéro de Nomenclature	Activité	Capacité	Classement
1111-1	Stockage de substances et préparations très toxiques telles que définies à la rubrique 1000, à l'exclusion des substances et préparations visées explicitement ou par famille par d'autres rubriques de la nomenclature et à l'exclusion de l'uranium et ses composés. Substances et préparations solides ; la quantité totale susceptible d'être présente dans l'installation étant inférieure à 200 kg.	50 kg de toxiques solides (en magasin au niveau de la cellule des produits alcalins)	Non classé
1111-2	Stockage de substances et préparations très toxiques telles que définies à la rubrique 1000, à l'exclusion des substances et préparations visées explicitement ou par famille par d'autres rubriques de la nomenclature et à l'exclusion de l'uranium et ses composés. Substances et préparations liquides ; la quantité totale susceptible d'être présente dans l'installation étant supérieure à 50 kg.	50 kg de toxiques liquides (en magasin au niveau de la cellule des produits alcalins ou des produits acides)	Déclaration avec contrôle
1131-1-c	Stockage de substances et préparations toxiques telles que définies à la rubrique 1000, à l'exclusion des substances et préparations visées explicitement ou par famille par d'autres rubriques de la nomenclature ainsi que du méthanol. Substances et préparations solides ; la quantité totale susceptible d'être présente dans l'installation étant supérieure à 5 t mais inférieure à 50 t.	18 t de toxiques solides (nitrite de soude.. stockés en magasin au niveau de la cellule des produits alcalins)	Déclaration

1131-2	Stockage de substances et préparations toxiques telles que définies à la rubrique 1000, à l'exclusion des substances et préparations visées explicitement ou par famille par d'autres rubriques de la nomenclature ainsi que du méthanol. Substances et préparations liquides ; la quantité totale susceptible d'être présente dans l'installation étant supérieure à 10 t mais inférieure à 200 t.	30 t de formol stocké en vrac en zone chimie minérale	Autorisation
1172	Stockage de substances ou préparations dangereuses pour l'environnement -A-, très toxiques pour les organismes aquatiques telles que définies à la rubrique 1000 à l'exclusion de celles visées nominativement ou par famille par d'autres rubriques. La quantité totale susceptible d'être présente dans l'installation étant supérieure à 100 t mais inférieure à 200 t.	181 t donc 123 t en vrac (hypochlorite de sodium) en zone chimie minérale et 58 t en conditionnés en magasin ou en zone extérieure de stockage	Autorisation
1173	Stockage de substances ou préparations dangereuses pour l'environnement -B-, toxiques pour les organismes aquatiques telles que définies à la rubrique 1000 à l'exclusion de celles visées nominativement ou par famille par d'autres rubriques. La quantité totale susceptible d'être présente dans l'installation étant inférieure à 100 t.	40 t en vrac (white-spirit) en zone liquides inflammables et en conditionnés en magasin au niveau de la cellule des alcalins ou des produits inflammables	Non classé
1185-3-1-a-b	Gaz à effet de serre fluorés visés par le règlement (CE) n° 842/2006 ou substances qui appauvrissent la couche d'ozone visées par le règlement (CE) n° 1005/2009 (fabrication, emploi, stockage). Stockage de fluides vierges, recyclés ou régénérés, à l'exception du stockage temporaire, fluides autres que l'hexafluorure de soufre. La quantité de fluide susceptible d'être présente dans l'installation étant supérieure à 1 t ou en récipients de capacité unitaire supérieure à 400 l.	19 m <sup>3</sup> (conteneurs de 1 m <sup>3</sup> maximum)	Déclaration
1200-2-c	Stockage de substances ou mélanges comburants telles que définies à la rubrique 1000 à l'exclusion des substances visées nominativement ou par famille par d'autres rubriques, la quantité totale susceptible d'être présente dans l'installation étant supérieure à 2 t mais inférieure à 50 t.	40 t	Déclaration
1212-5	Stockage de peroxydes organiques et préparations en contenant du groupe de risques Gr3, la quantité totale susceptible d'être présente dans l'installation étant inférieure à 125 kg.	50 kg	Non classé
1212-6	Stockage de peroxydes organiques et préparations en contenant du groupe de risques Gr4, la quantité totale susceptible d'être présente dans l'installation étant inférieure à 3 000 kg.	1900 kg	Déclaration
1432-1	Stockage en réservoirs manufacturés de liquides inflammables, lorsque la quantité stockée de liquides inflammables visés à la rubrique 1430 susceptible d'être présente est inférieure à 5000 t pour le méthanol.	2 t (méthanol)	Non classé
1432-2	Stockage en réservoirs manufacturés de liquides inflammables visés à la rubrique 1430. La capacité équivalente totale étant supérieure à 100 m <sup>3</sup> - liquides inflammables de catégorie A (coef 10): 0,18 m <sup>3</sup> soit un volume équivalent de 1,8 m <sup>3</sup> . - liquides inflammables de catégorie B (coef. 1) : . en stockage aérien = 123 m <sup>3</sup> (dont méthanol) soit un volume équivalent de 123 m <sup>3</sup> . en stockage enterré (en zone vrac des liquides	176 m <sup>3</sup> (capacité équivalente)	Autorisation

	inflammables) = 105 m <sup>3</sup> soit un volume équivalent de 21 m <sup>3</sup> - liquides inflammables de catégorie C (coef 1/5): - en stockage aérien (dont 80 m <sup>3</sup> d'acide acétique en vrac en zone chimie minérale) = 151 m <sup>3</sup> soit un volume équivalent de 30,2 m <sup>3</sup>		
1434-1-b	Installation de remplissage ou de distribution de liquides inflammables. Remplissage de récipients mobiles, le débit maximum équivalent de l'installation pour les liquides inflammables de la catégorie de référence (coefficient 1) étant supérieure à 1 m <sup>3</sup> /h mais inférieure à 20 m <sup>3</sup> /h. Une seule pompe de 18 m <sup>3</sup> /h pour les produits de 1 <sup>ère</sup> catégorie.	18 m <sup>3</sup> /h de débit équivalent	Déclaration avec contrôle
1434-2	Installation de remplissage ou de distribution de liquides inflammables, à l'exception des stations-service visées à la rubrique 1435, desservant un stockage de liquides inflammables soumis à autorisation.	Aire de dépotage de solvants en zone vrac des liquides inflammables	Autorisation
1435	Stations-service : installations, ouvertes ou non au public, où les carburants sont transférés de réservoirs de stockage fixes dans les réservoirs à carburant de véhicules à moteur, de bateaux ou d'aéronefs. Le volume annuel de carburant (liquides inflammables visés à la rubrique 1430 de la catégorie de référence (coefficient 1) distribué étant inférieure à 100 m <sup>3</sup> .	Volume annuel inférieur à 100 m <sup>3</sup> équivalent (alimentation des chariots élévateurs en magasin dans la cellule des liquides inflammables)	Non classé
1450-2-b	Emploi et stockage de solides facilement inflammables. La quantité totale susceptible d'être présente dans l'installation étant supérieure à 50 kg mais inférieure à 1 t.	800 kg (charbon actif)	Déclaration
1455	Stockage de carbure de calcium. La quantité susceptible d'être stockée étant inférieure ou égale à 3 t.	2,8 t	Non Classé
1510-3	Entrepôt couvert contenant plus de 500 t de produits ou substances combustibles.	Volume de 10 000 m <sup>3</sup> avec 1400 t de produits combustibles.	Déclaration avec contrôle
1520	Dépôt de houille, coke, charbon. La quantité totale susceptible d'être présente dans l'installation étant inférieure à 50 t.	10 t de produits noirs	Non Classé
1523-C2	Stockage de soufre. La quantité totale susceptible d'être présente dans l'installation étant inférieure à 50 t.	30 t	Non classé
1611-1	Emploi ou stockage d'acide chlorhydrique à plus de 20 %, acide formique à plus de 50 %, acide nitrique à plus de 20 % mais moins de 70 %, acide sulfurique à plus de 25 %, acide phosphorique à plus de 10%, anhydride phosphorique. La quantité totale susceptible d'être présente dans l'installation étant supérieure à 250 t	330 t (244 t en vrac en zone chimie minérale et 86 t en conditionnés en zone extérieure de stockage ou en magasin au niveau de la cellule des acides)	Autorisation
1630-B-2	Emploi ou stockage de lessives de soude ou potasse caustique. Le liquide renfermant plus de 20 % en poids d'hydroxyde de sodium ou de potassium. La quantité totale susceptible d'être présente dans l'installation étant inférieure à 100 t mais inférieure à 250 t.	249 t (160 t en vrac en zone de chimie minérale et 89 t en conditionnés en zone extérieure de stockage ou en magasin au niveau de la cellule des alcalins)	Déclaration

2663-2	Stockage de pneumatiques et produits dont 50% au moins de la masse totale unitaire est composée de polymères (matières plastiques, caoutchoucs, élastomères, résines et adhésifs synthétiques). Le volume susceptible d'être stocké étant inférieure à 100 m <sup>3</sup> .	300 m <sup>3</sup> (bidons et containers vides en plastiques)	Non Classé
2795-2	Installation de lavage de fûts, conteneurs et citernes de transport de matières alimentaires, de matières dangereuses au sens de la rubrique 1000 de la nomenclature des installations classées ou de déchets dangereux. La quantité d'eau mise en œuvre étant inférieure à 20 m <sup>3</sup> /j.	Eau mise en œuvre 5 m <sup>3</sup> /j	Déclaration avec contrôle

Cet établissement est considéré comme un établissement seuil bas car il relève de la nomenclature annexée à l'arrêté du 10 mai 2000 (rubrique 1172) mais aussi de la règle du cumul visée par cet arrêté pour un coefficient de 2,01 (1,81 pour les toxiques pour l'environnement et 1,15 pour les inflammables).

### 1.2 - Installations non visées au tableau précédent ou soumises à déclaration

Les prescriptions du présent arrêté s'appliquent également aux autres installations ou équipements exploités dans l'établissement, qui, mentionnés ou non dans la nomenclature, sont de nature par leur proximité ou leur connexité avec une installation soumise à autorisation à modifier les dangers ou inconvénients de cette installation.

Les dispositions des arrêtés ministériels existants relatifs aux prescriptions générales applicables aux installations classées soumises à déclaration sont applicables aux installations classées soumises à déclaration incluses dans l'établissement dès lors que ces installations ne sont pas régies par le présent arrêté préfectoral d'autorisation.

### 1.3 - Conformité au dossier déposé

Les installations de l'établissement sont implantées, aménagées et exploitées conformément aux dispositions décrites dans le dossier de la demande, lesquelles seront si nécessaire adaptées de telle façon qu'il soit satisfait aux prescriptions énoncées ci-après.

### 1.4 - Abrogation de prescriptions précédentes

Les prescriptions techniques et les dispositions de l'arrêté préfectoral du 26 avril 2004 modifié le 11 janvier 2007, sont abrogées.

## ARTICLE 2 – Dispositions générales

### 2.1 - Modifications

1. Tout projet de modification des installations, de leur mode d'utilisation ou de leur voisinage (création par exemple d'une nouvelle activité classée, modification du volume ou du type d'activité exercé jusqu'à présent, du mode de gestion des effluents, des conditions d'épandage) de nature à entraîner un changement notable de la situation existante, vis-à-vis notamment de l'environnement ou du niveau de sécurité des installations, doit être porté, avant sa réalisation, à la connaissance du préfet avec tous les éléments d'appréciation afin d'apprécier le caractère substantiel ou non de la modification.

### 2.2 - Transfert des installations – changement d'exploitant

Tout transfert sur un autre emplacement des installations visées au tableau précédent nécessite une nouvelle demande d'autorisation ou une nouvelle déclaration.

Dans le cas où l'établissement changerait d'exploitant, le nouvel exploitant ou son représentant, doit en faire la déclaration au préfet dans le mois qui suit la prise en charge de l'exploitation. Cette déclaration doit mentionner, s'il s'agit d'une personne physique, les noms, prénoms et domicile du nouvel exploitant et, s'il s'agit d'une personne morale, sa dénomination ou sa raison sociale, sa forme juridique, l'adresse de son siège social ainsi que la qualité du signataire de la déclaration.

### 2.3 - Taxe générale sur les activités polluantes

Conformément au Code des Douanes, les installations visées ci-dessus sont soumises à la Taxe Générale sur les Activités Polluantes (TGAP). Cette taxe est due pour la délivrance du présent arrêté et exigible à la signature de celui-ci. En complément de celle-ci, elle est éventuellement due sous la forme d'une Taxe annuelle établie sur la base de la situation administrative de l'établissement en activité au 1<sup>er</sup> janvier ou ultérieurement à la date de mise en fonctionnement de l'établissement ou éventuellement de l'exercice d'une nouvelle activité. La taxe est due, dans tous les cas, pour l'année entière.

### 2.4 - Déclaration des accidents et incidents

Tout accident ou incident susceptible, par ses conséquences directes ou son développement prévisible, de porter atteinte aux intérêts visés à l'article L 511.1 du Code de l'Environnement, est déclaré dans les meilleurs délais à l'inspection des installations classées.

Un rapport d'accident ou, sur demande de l'inspection des installations classées un rapport d'incident est transmis par l'exploitant à l'inspecteur des installations classées. Il précise notamment les circonstances et les causes de l'accident, les effets sur les personnes et l'environnement, les mesures prises ou envisagées pour éviter son renouvellement et pour en pallier les effets à moyen ou à long terme.

Ce rapport est transmis sous 15 jours à l'inspection des installations classées.

### 2.5 - Arrêt définitif des installations

Sans préjudice des mesures de l'article R. 512-74 du code de l'environnement, pour l'application des articles R. 512-39-1 à R. 512-39-5, l'usage à prendre en compte est un usage industriel.

Si le site est mis à l'arrêt définitif, l'exploitant notifie au préfet la date de cet arrêt trois mois au moins avant celui-ci.

La notification prévue ci-dessus indique les mesures prises ou prévues pour assurer, dès l'arrêt de l'exploitation, la mise en sécurité du site. Ces mesures comportent notamment :

- 1 l'évacuation ou l'élimination des produits dangereux, et, pour les installations autres que les installations de stockage de déchets, celle des déchets présents sur le site ;
- 2 des interdictions ou limitations d'accès au site ;
- 3 la suppression des risques d'incendie et d'explosion ;
- 4 la surveillance des effets de l'installation sur son environnement.

En outre, l'exploitant place le site de l'installation dans un état tel qu'il ne puisse porter atteinte aux intérêts mentionnés à l'article L. 511-1 et qu'il permette un usage futur du site déterminé selon l'usage prévu au premier alinéa du présent article.

### 2.6 - Objectifs et principes de conception et d'exploitation des installations

Les installations doivent être conçues de manière à limiter les émissions de polluants dans l'environnement, notamment par la mise en œuvre de technologies propres, le développement de techniques de valorisation, la collecte sélective et le traitement des effluents et déchets en fonction de leurs caractéristiques.

Les installations de traitement, lorsqu'elles sont nécessaires au respect des valeurs limites imposées aux rejets, doivent être conçues de manière à faire face aux variations de débit, de température ou de composition des effluents à traiter en particulier à l'occasion du démarrage ou de l'arrêt des installations.

Ces installations de traitement doivent être correctement entretenues. Les principaux paramètres permettant de s'assurer de leur bonne marche doivent être mesurés périodiquement et si besoin en continu avec asservissement à une alarme. Les résultats de ces mesures doivent être portés sur un registre éventuellement informatisé et tenu à la disposition de l'inspecteur des installations classées.

Si une indisponibilité est susceptible de conduire à un dépassement des valeurs limites imposées aux rejets, l'exploitant doit prendre les dispositions nécessaires pour réduire la pollution émise en réduisant ou arrêtant si besoin les installations concernées.

L'établissement doit disposer de réserves suffisantes de produits ou matières consommables, et d'éléments d'équipement utilisés de manière courante ou occasionnellement pour assurer le fonctionnement des installations de traitement, la prévention des accidents ou incidents, la limitation de

leurs conséquences, ... tels que produits de neutralisation, liquides inhibiteurs, produits absorbants, etc.

### 2.7 - Prélèvements et analyses (inopinés ou non)

Sauf accord de l'inspection des installations classées, les méthodes utilisées pour satisfaire au programme de surveillance des rejets de l'établissement, des mesures de bruit et de vibrations s'il est demandé par le présent arrêté sont les méthodes normalisées de référence lorsqu'elles existent.

L'inspection des installations classées peut à tout moment, réaliser des prélèvements d'effluents liquides ou gazeux, de déchets ou de sols en vue d'analyses et réaliser des mesures de niveaux sonores. Les frais de prélèvement et d'analyses sont à la charge de l'exploitant.

### 2.8 - Enregistrements, résultats de contrôles et registres

Tous les documents répertoriés dans le présent arrêté sont conservés sur le site durant 3 années à la disposition de l'inspection des installations classées sauf réglementation particulière.

### 2.9 - Consignes

Les consignes écrites et répertoriées dans le présent arrêté sont tenues à la disposition de l'inspection des installations classées, systématiquement mises à jour et portées à la connaissance du personnel concerné ou susceptible de l'être.

### 2.10 - Échéancier de mise en œuvre de l'arrêté

Le présent arrêté est applicable dès sa notification.

### 2.11 - Récapitulatif des documents à transmettre à l'inspection

ARTICLE	OBJET	PERIODICITE
2-4	Déclaration d'incident ou d'accident.	Le cas échéant.
4-4	Résultats des mesures sur les rejets d'eau.	Tous les trimestres.

## TITRE II –EAU

### ARTICLE 3 – Prélèvement et consommation d'eau

Le prélèvement d'eau s'effectue à partir du réseau d'adduction d'eau potable de la Ville de NIORT. L'installation de prélèvement est munie d'un dispositif de mesure totalisateur. Ce dispositif est relevé mensuellement. Les résultats sont portés sur un registre éventuellement informatisé. L'ouvrage de raccordement sur le réseau public est équipé d'un dispositif de disconnexion.

### ARTICLE 4 – Qualité des rejets

#### 4.1 - Collecte des effluents liquides

Le réseau de collecte doit être de type séparatif permettant d'isoler les eaux résiduaires polluées, tout au moins jusqu'à leur point de traitement éventuel, des eaux pluviales non susceptibles d'être polluées.

Un schéma de tous les réseaux et un plan des égouts doivent être établis par l'exploitant, régulièrement mis à jour, notamment après chaque modification notable, et datés.

Ce plan doit faire apparaître les secteurs collectés, les points de branchement, regards, avaloirs, postes de relevage, postes de mesure, vannes manuelles et automatiques... Il est tenu à la disposition de l'inspection des installations classées ainsi que des services d'incendie et de secours.

Les effluents aqueux rejetés par les installations ne doivent pas être susceptibles de dégrader les réseaux d'égouts ou de dégager des produits toxiques ou inflammables dans ces égouts, éventuellement par mélange avec d'autres effluents. Ces effluents ne doivent pas contenir de substances de nature à gêner le bon fonctionnement des ouvrages de traitement éventuels.

Les eaux vannes (sanitaires, lavabo...) sont traitées en conformité avec les règles d'assainissement en vigueur.

Les collecteurs véhiculant des eaux polluées par des liquides inflammables ou susceptibles de l'être sont équipés d'une protection efficace contre le danger de propagation de flamme.

A l'exception des cas accidentels où la sécurité des personnes ou des installations serait compromise, il est interdit d'établir des liaisons directes entre les réseaux de collecte des effluents devant subir un traitement, ou être détruits, et le milieu récepteur.

Les eaux de lavage et de ruissellement de l'atelier de conditionnement « chimie organique » sont recueillies dans une cuve puis éliminées conformément à l'article 8 du présent arrêté.

#### 4.2 - Identification des points de rejet

Flux	Nature des effluents	Pré-traitement sur site	Point de contrôle	Point de rejet	Milieu récepteur
1. atelier chimie organique	eaux de lavage et ruissellement	Pas de pré-traitement		Pas de rejet Enlèvement pour élimination	
2. eaux vannes	sanitaires	Pas de pré-traitement	A1	A : réseau eaux usées	Station d'épuration de Niort
3. atelier et rétentions chimie minérale	eaux de ruissellement + eaux pluviales sur rétentions stockage vrac	Installation de rectification de pH	A2		
4. voiries et parking	eaux pluviales	Décanteur-séparateur à hydrocarbures	B1	B : réseau eaux pluviales	Sèvre Niortaise
5. toitures	eaux pluviales	Pas de pré-traitement	B2		

Les points de contrôle et de rejet sont repérés sur les plans tenus à jour visés à l'article 4.1 ci-dessus.

#### 4.3 - Aménagement des points de contrôle avant rejet

Les points de contrôle avant rejet n° A2 et B1 doivent être aménagés pour permettre un prélèvement aisé d'échantillons et l'installation d'un appareil de mesure du débit.

#### 4.4 - Valeurs limites et suivi des rejets

Les valeurs limites admissibles et les modalités de suivi des rejets sont fixées en annexe 1 au présent arrêté.

Sauf autorisation explicite, la dilution des effluents est interdite. En aucun cas, elle ne doit constituer un moyen de respecter les valeurs limites fixées par le présent arrêté.

L'autosurveillance est réalisée par l'industriel ou un organisme tiers sous sa propre responsabilité.

Les contrôles externes (prélèvements et analyses) sont réalisés par un organisme agréé par le Ministère de l'Environnement ou choisi en accord avec l'inspecteur des installations classées. Cette opération vise notamment à caler l'autosurveillance et à s'assurer du bon fonctionnement des matériels de prélèvements et d'analyses.

L'ensemble des résultats est transmis à l'inspecteur des installations classées tous les trimestres, accompagné de commentaires sur les causes des dépassements constatés, ainsi que les actions correctives mises en œuvre ou envisagées.

#### 4.5 - Rejet d'eaux dans un ouvrage collectif

Les prescriptions de cet arrêté s'appliquent sans préjudice de l'autorisation de raccordement au réseau public délivré en application de l'article L. 1331-10 du Code de la santé publique, par la collectivité à laquelle appartient le réseau.

### ARTICLE 5 – Prévention des pollutions accidentelles

#### 5.1 - Règles générales

L'exploitant doit prendre toutes les dispositions nécessaires dans la conception et l'exploitation des installations pour prévenir et pour limiter les risques et les effets des pollutions accidentelles des eaux et des sols.



## 5.2 - Cuvettes de rétention

Tout stockage de produits liquides susceptible de créer une pollution des eaux ou des sols doit être associé à une capacité de rétention dont le volume doit être au moins égal à la plus grande des deux valeurs :

- 100 % de la capacité du plus grand réservoir,
- 50 % de la capacité des réservoirs associés.

Cette disposition n'est pas applicable aux bassins de traitement des eaux résiduaires.

Pour les stockages de récipients de capacité unitaire inférieure ou égale à 250 l, la capacité de rétention est au moins égale à :

- dans le cas de liquides inflammables, à l'exception des lubrifiants, 50 % de la capacité totale des fûts ;
- dans les autres cas, 20 % de la capacité totale des fûts ;
- dans tous les cas 800 l minimum ou la capacité totale lorsque celle-là est inférieure à 800 l.

La capacité de rétention doit être étanche aux produits qu'elle pourrait contenir et résister à l'action physique et chimique des fluides. Il en est de même pour son dispositif d'obturation qui doit être maintenu fermé en conditions normales.

La rétention doit être résistante au feu.

Les réservoirs ou récipients contenant des produits incompatibles ne doivent pas être associés à une même rétention.

Le stockage des liquides inflammables n'est autorisé sous le niveau du sol que dans des réservoirs en fosse maçonnée, ou assimilés, munis d'un système de détection de fuite, conformes à l'arrêté du 22 juin 1998.

Les anciens réservoirs à simple paroi enterrés sont neutralisés à l'aide d'un matériau inerte ou sont enlevés. L'exploitant tient à la disposition de l'inspection des installations classées tout justificatif du respect de cette disposition.

Les réservoirs fixes sont munis de jauge de niveau et, pour les stockages enterrés, de limiteur de remplissage.

L'étanchéité des réservoirs doit être contrôlable à tout moment.

Ces dispositions de portée générale visent tout particulièrement les stockages suivants :

- le stockage de solvants

## 5.3 - Rétention des aires et locaux de travail

Le sol des aires et des locaux de stockage ou de manipulation des matières dangereuses pour l'homme ou susceptibles de créer une pollution de l'eau ou du sol doit être étanche, incombustible et équipé de façon à pouvoir recueillir les eaux de lavage et les matières répandus accidentellement : pour cela un seuil surélevé par rapport au niveau du sol ou tout dispositif équivalent les sépare de l'extérieur ou d'autres aires ou locaux. Ces dispositions de portée générale visent tout particulièrement :

- les aires de stockage et de conditionnement des solvants,
- les aires de stockage et de conditionnement des produits de chimie minérale.

Les aires de dépotage de liquides inflammables sont étanches et reliées à un décanteur-séparateur d'hydrocarbures muni d'un dispositif d'obturation automatique.

## 5.4 Canalisations de transport

Les canalisations de transport de fluides dangereux ou insalubres et de collecte d'effluents pollués ou susceptibles de l'être doivent être étanches et résister à l'action physique et chimique des produits qu'elles sont susceptibles de contenir. Sauf exception motivée par des raisons de sécurité ou d'hygiène, les canalisations de transport de fluides dangereux à l'intérieur de l'établissement doivent être aériennes et

sectionnables.

Dans le cas contraire, elles sont placées dans des gaines ou caniveaux étanches, équipés de manière à recueillir des éventuels écoulements accidentels.

En particulier, les canalisations enterrées de liquides inflammables constituées d'une simple enveloppe en acier sont interdites. Elles doivent :

- soit être munies d'une deuxième enveloppe externe étanche en matière plastique, séparée par un espace annulaire de l'enveloppe interne, dont les caractéristiques répondent aux références normatives en vigueur,
- soit être conçues de façon à présenter des garanties équivalentes aux dispositions précédentes en terme de double protection.

Toutefois, lorsque les produits circulent par aspiration ou gravité, sont acceptées les canalisations enterrées à simple enveloppe :

- soit composites constituées de matières plastiques,
- soit métalliques spécifiquement protégées contre la corrosion (gaine extérieure en plastique, protection cathodique ou une autre technique présentant des garanties équivalentes).

Dans le cas des canalisations à double enveloppe, un point bas (boîtier de dérivation, réceptacle au niveau du trou d'homme de réservoir) permettra de recueillir tout écoulement de produit en cas de fuite de la canalisation. Ces points bas sont pourvus d'un regard permettant de vérifier l'absence de liquide ou de vapeurs.

Les canalisations sont, en tant que de besoin, protégées contre les agressions extérieures (corrosions, chocs, température excessive, tassement du sol...).

Les supports ou ancrages des canalisations doivent être appropriés au diamètre et à la charge de celles-ci. Toutes les dispositions sont prises pour empêcher que la dilatation n'entraîne des contraintes dangereuses sur les canalisations ou leurs supports.

Les vannes et tuyauteries doivent être d'accès facile et leur signalisation conforme aux normes applicables ou à une codification reconnue. Les vannes doivent porter de manière indélébile le sens de leur fermeture.

### **5.5 - Transport de produits**

Le transport des produits à l'intérieur de l'établissement doit être effectué avec les précautions nécessaires pour éviter le renversement accidentel des emballages .

### **5.6 - Devenir des résidus**

Les produits récupérés dans les ouvrages cités précédemment obéissent aux prescriptions relatives aux rejets d'eau ou à l'élimination des déchets.

### **5.7 - Confinement des pollutions accidentelles**

Des dispositifs permettant l'obturation des réseaux d'évacuation des diverses eaux sont implantés de sorte à maintenir sur le site les eaux d'extinction d'un sinistre ou l'écoulement d'un accident de transport. Une consigne définit les modalités de mise en œuvre de ces dispositifs.

L'ensemble des eaux susceptibles d'être polluées lors d'un accident y compris les eaux utilisées pour l'extinction d'un incendie est recueilli dans un bassin de confinement. Le volume de ce bassin est de 500 m<sup>3</sup>.

Les organes de commande nécessaires à la mise en service de ce bassin doivent pouvoir être actionnés en toutes circonstances.

## **TITRE III –AIR**

### **ARTICLE 6 – Qualité des rejets**

Toutes dispositions seront prises pour limiter les envols et les émissions de toute nature dans l'atmosphère.

Les poussières, gaz polluants et odeurs résiduelles émises par les installations doivent dans la mesure du possible être captés à la source efficacement et canalisés.  
Cette disposition de portée générale vise tout particulièrement les stockages vracs de produits de chimie minérale et de solvants.

Un « évent laveur » traite les vapeurs d'acide chlorhydrique émises par le stockage lors du transfert du produit.

## **TITRE IV – BRUITS ET VIBRATIONS**

### **ARTICLE 7 – Prévention et limitation du bruit et des vibrations émis par les installations**

#### **7.1 – Valeurs limites de bruit**

L'ensemble des activités de l'établissement, y compris le bruit émis par les véhicules et engins visés ci-dessous, doivent respecter les valeurs admissibles définies dans l'annexe 2 du présent arrêté.

#### **7.2 – Véhicules et engins de chantier**

Les véhicules de transport, les matériels de manutention et les engins de chantier utilisés à l'intérieur de l'établissement, et susceptibles de constituer une gêne pour le voisinage, sont conformes aux dispositions des articles R. 571-1 à R. 571-24 du code de l'environnement.

#### **7.3 – Vibrations**

En cas d'émissions de vibrations mécaniques gênantes pour le voisinage ainsi que pour la sécurité des biens ou des personnes, les points de contrôle, les valeurs des niveaux limites admissibles ainsi que la mesure des niveaux vibratoires émis seront déterminés suivant les spécifications des règles techniques annexées à la circulaire ministérielle n° 23 du 23 juillet 1986 relative aux vibrations mécaniques émises dans l'environnement par les installations classées.

## **TITRE V – DECHETS**

### **ARTICLE 8 – Prévention de la pollution par les déchets**

#### **8.1 – Règles de gestion**

L'exploitant doit prendre toutes les dispositions nécessaires dans l'exploitation de ses installations pour limiter les quantités de déchets éliminés à l'extérieur en effectuant toutes les opérations de valorisation interne (recyclage, réemploi) techniquement et économiquement possibles. Un tri des déchets banals et des déchets d'emballages (bois, papiers, verre, textile, plastique, caoutchouc, métaux, ...) est effectué en vue de leur valorisation ultérieure par type et nature de déchets, à moins que cette opération ne soit effectuée à l'extérieur par une société spécialisée et autorisée à cet effet.

#### **8.2 – Stockage provisoire**

Dans l'attente de leur élimination, les déchets produits par l'établissement doivent être stockés dans des conditions permettant de prévenir les risques de pollution (prévention d'envols, des ruissellements, des infiltrations dans le sol, des odeurs, ...).

Les stockages temporaires de déchets spéciaux doivent être réalisés sur des cuvettes de rétention, et si possible être protégés des eaux météoriques.

La quantité de déchets stockés sur le site ne doit pas dépasser 3 mois de production.

### 8.3 – Élimination

Les déchets qui ne peuvent pas être valorisés dans l'établissement sont éliminés à l'extérieur dans des installations réglementées à cet effet au titre 1<sup>er</sup>, livre V du Code de l'Environnement, dans des conditions permettant d'assurer la protection de l'environnement.

Les déchets banals peuvent suivre les mêmes filières d'élimination que les ordures ménagères mais seuls les déchets à caractère ultime (au sens du Code de l'Environnement) peuvent être mis en décharge et les seuls modes d'élimination autorisés pour les déchets d'emballage sont la valorisation par réemploi, recyclage ou toute autre action visant à obtenir des matériaux utilisables ou de l'énergie. Cette disposition n'est pas applicable aux exploitants qui en produisent un volume hebdomadaire inférieur à 1100 litres et qui les remettent au service de collecte et de traitement des communes (décret n° 94-609 du 1<sup>er</sup> juillet 1994).

Le brûlage des déchets à l'air libre est interdit.

### 8.4– Suivi de l'élimination

L'exploitant est tenu de justifier la bonne élimination des déchets de son établissement sur demande de l'inspection des installations, en particulier, il tient à jour un registre d'élimination des déchets dangereux donnant les renseignements suivants :

- code du déchet selon la nomenclature,
- origine et dénomination du déchet,
- quantité enlevée,
- date d'enlèvement,
- nom de la société de ramassage et numéro d'immatriculation du véhicule utilisé,
- destination du déchet (éliminateur),
- nature de l'élimination effectuée.

et émet un bordereau de suivi de ces déchets dès qu'ils sont remis à un tiers.

Il doit obtenir en retour un bordereau entièrement renseigné qui est conservé pendant trois ans.

### 8.5 – Transport

L'exploitant tient un registre chronologique où sont consignés tous les déchets sortant. Le contenu minimal des informations du registre est fixé en référence à l'arrêté du 29 février 2012 fixant le contenu des registres mentionnés aux articles R. 541-43 et R. 541-46 du code de l'environnement.

Chaque lot de déchets dangereux expédié vers l'extérieur est accompagné du bordereau de suivi défini à l'article R. 541-45 du code de l'environnement.

Les opérations de transport de déchets (dangereux ou non) respectent les dispositions des articles R. 541-49 à R. 541-64 et R. 541-79 du code de l'environnement relatifs à la collecte, au transport, au négoce et au courtage de déchets. La liste mise à jour des transporteurs utilisés par l'exploitant, est tenue à la disposition de l'inspection des installations classées.

L'importation ou l'exportation de déchets (dangereux ou non) ne peut être réalisée qu'après accord des autorités compétentes en application du règlement (CE) n° 1013/2006 du Parlement européen et du Conseil du 14 juin 2006 concernant les transferts de déchets.

## TITRE VI – RISQUES

### ARTICLE 9 - Dispositions techniques

#### 9.1 - Clôture

L'établissement doit être entouré d'une clôture réalisée en matériaux résistants d'une hauteur minimale de 2 mètres. Elle doit être implantée et aménagée de façon à faciliter toute intervention ou évacuation en cas de nécessité (passage d'engins de secours). Un accès principal et unique, muni d'un portail fermant à clé, doit être aménagé pour les conditions normales de fonctionnement. Un deuxième accès réservé aux secours muni d'un portail fermé à l'aide d'une chaîne et d'un cadenas est aménagé côté avenue de

l'Espérance ou à proximité de l'intersection avec la rue Pied de Fond.

## **9.2 - Matériel de prévention et de lutte contre l'incendie**

L'établissement doit être doté de moyens de secours contre l'incendie appropriés aux risques et conformes aux normes en vigueur, notamment :

- un réseau d'eau public ou privé alimentant des bouches ou des poteaux d'incendie de 100 mm de diamètre dont un est implanté à 200 mètres au plus de l'établissement, d'un modèle incongelable et comportant des raccords normalisés. Ce réseau est capable de fournir le débit nécessaire à l'alimentation simultanée des robinets d'incendie armés et à l'alimentation, à raison de 60 m<sup>3</sup>/heure chacun, des poteaux ou bouches d'incendie, pendant 2 heures,
- des extincteurs répartis à l'intérieur des locaux, sur les aires extérieures et les lieux présentant des risques spécifiques, à proximité des dégagements, bien visibles et facilement accessibles. Les agents d'extinction doivent être appropriés aux risques à combattre et compatibles avec les produits stockés,
- un moyen permettant d'alerter les services d'incendie et de secours,
- un plan d'opération interne (POI) pour les secours établi en collaboration avec le Service Départemental d'Incendie et de Secours,
- un poste de premier secours permettant d'intervenir rapidement en cas d'accident,
- un système de détection automatique d'incendie dans le bâtiment de stockage,
- une réserve de sable meuble et sec en quantité adaptée au risque, sans être inférieure à 100 litres, et des pelles,
- des matériels spécifiques : 2 combinaisons de protection chimique de type EN adaptée aux risques, 2 appareils respiratoires autonomes et isolants (air ou O<sub>2</sub>), des gants et lunettes de protection,
- des robinets d'incendie armés répartis dans l'établissement et situés à proximité des issues pour ceux installés dans le bâtiment de stockage. Ils sont protégés contre le gel et disposés de telle sorte qu'un foyer puisse être attaqué simultanément par 2 lances en directions opposées,
- trois lances "queue de carpe" de diamètre 45 mm,
- une réserve d'émulseur de 1400 l,
- un générateur mobile à mousse bas foisonnement .

## **9.3 - Direction du vent**

Un dispositif indique en permanence la direction du vent, il est visible en tout temps.

## **9.4 - Issue de secours**

Les locaux doivent être aménagés pour permettre une évacuation rapide du personnel. L'emplacement des issues doit offrir au personnel des moyens de retraite en nombre suffisant et dans des directions opposées. Les portes doivent s'ouvrir vers l'extérieur et pouvoir être manœuvrées de l'intérieur en toutes circonstances. L'accès aux issues est balisé. Un plan de repérage est disposé près de chacune d'entre elles.

Des plans d'évacuation sont affichés dans les locaux.

## **ARTICLE 10 - Locaux à risques**

### **10.1 - Localisation**

L'exploitant recense, sous sa responsabilité, les parties de l'installation qui, en raison des caractéristiques qualitatives et quantitatives des matières mises en œuvre, stockées, utilisées ou produites, sont susceptibles d'être à l'origine d'un sinistre pouvant avoir des conséquences directes ou indirectes sur les

intérêts mentionnés à l'article L. 511-1 du code de l'environnement.

L'exploitant dispose d'un plan général des ateliers et des stockages indiquant ces risques.

Les zones à risques sont matérialisées par tous moyens appropriés.

## **10.2 - Comportement au feu des bâtiments**

La conception générale des ateliers classés en zone à risque d'incendie est conduite de sorte à assurer, à partir d'une division des activités concernées, une séparation effective des risques présentés par leur éloignement ou une séparation physique de stabilité suffisante eu égard aux risques eux-mêmes. L'usage de matériaux combustibles est limité au strict minimum indispensable.

## **10.3 - Accessibilité**

Les installations classées en zone à risque d'incendie doivent être accessibles pour permettre l'intervention des services d'incendie et de secours. Les bâtiments concernés sont desservis, sur au moins une face, par une voie engin ou par une voie-échelle si le plancher haut de l'installation est à une hauteur supérieure à 8 mètres par rapport à cette voie.

## **10.4 - Événements d'explosion**

Les locaux ou les machines classés en zones de dangers d'explosion sont conçus de manière à offrir le moins de résistance possible en cas d'explosion. Ils sont, au besoin, munis d'événements d'explosion de manière à limiter les conséquences d'une éventuelle explosion et munis de moyens de prévention contre la dispersion ou de dispositifs équivalents.

## **10.5 - Installations électriques**

Les installations électriques sont conformes à la norme NFC 15.100 pour la basse tension et aux normes NFC 13.100 et NFC 13.200 pour la haute tension.

Dans les zones à risques d'incendie ou d'explosion, les canalisations et le matériel électrique doivent être réduits à leur strict minimum, ne pas être une cause possible d'inflammation et être convenablement protégés contre les chocs, contre la propagation des flammes et contre l'action des produits présents dans les locaux où ils sont implantés.

Dans les locaux exposés aux poussières et aux projections de liquides, le matériel est étanche à l'eau et aux poussières en référence à la norme NFC 20.010. Dans les locaux où sont accumulées des matières inflammables ou combustibles, le matériel est conçu et installé de telle sorte que le contact accidentel avec ces matières ainsi que l'échauffement dangereux de celles-ci soient évités. En particulier, dans ces zones, le matériel électrique dont le fonctionnement provoque des arcs, des étincelles ou l'incandescence d'éléments, n'est autorisé que si ces sources de dangers sont incluses dans des enveloppes appropriées.

Dans les zones à risques d'explosion, les installations électriques sont conformes à la réglementation des installations électriques des établissements réglementés au titre de la législation des installations classées et susceptibles de présenter des risques d'explosion (décret du 19 novembre 1996 pour le matériel construit après le 1<sup>er</sup> juillet 2003, décret du 11 juillet 1978 pour les autres).

Des interrupteurs multipolaires pour couper le courant (force et lumière) sont installés à l'extérieur des zones à risques.

Les transformateurs, contacteurs de puissance, sont implantés dans des locaux spéciaux situés à l'extérieur des zones à risques.

## **10.6 - Électricité statique - Mise à la terre**

En zones à risques, tous les récipients, canalisations, éléments de canalisations, masses métalliques fixes ou mobiles doivent être connectés électriquement de façon à assurer leur liaison équipotentielle.

L'ensemble doit être mis à la terre. La valeur des résistances des prises de terre est conforme aux normes.

Les matériaux constituant les appareils en contact avec les matières, produits explosibles ou inflammables à l'état solide, liquide, gaz ou vapeur, doivent être suffisamment conducteurs de l'électricité afin d'éviter

toute accumulation de charges électrostatiques.

### **10.7 - Désenfumage**

Les locaux à risque d'incendie doivent être équipés en partie haute, d'éléments permettant, en cas d'incendie, l'évacuation des fumées (par exemple, matériaux légers fusibles sous l'effet de la chaleur). La commande manuelle des exutoires de fumée doit être facilement accessible depuis les accès.

La surface minimale des exutoires de fumée est de 1 % de la surface au sol du local.

### **10.8 - Ventilation des locaux à risques d'explosion**

Sans préjudice des dispositions du code du travail, les locaux doivent être convenablement ventilés pour éviter tout risque d'atmosphère explosible. Le débouché à l'atmosphère de la ventilation doit être placé aussi loin que possible des habitations voisines.

Tout dispositif de ventilation mécanique est conçu en vue d'éviter une propagation horizontale du feu.

### **10.9 - Chauffage des locaux à risques**

Le chauffage éventuel des locaux situés en zones à risques ne peut se faire que par fluide chauffant (air, eau, vapeur d'eau), la température de la paroi extérieure chauffante n'excédant pas 150°C. Tout autre procédé de chauffage peut être admis, dans chaque cas particulier, s'il présente des garanties de sécurité équivalentes.

### **10.10 - Protection contre la foudre**

Les installations sur lesquelles une agression par la foudre peut être à l'origine d'évènements susceptibles de porter gravement atteinte, directement ou indirectement à la sécurité des installations, à la sécurité des personnes ou à l'environnement et notamment celles situées en zones à risques, sont protégées contre la foudre en application de l'arrêté ministériel du 28 janvier 1993 remplacé en dernier lieu par l'arrêté du 4 octobre 2010.

En particulier une analyse du risque foudre est réalisée par un organisme compétent qui définit les niveaux de protection nécessaires aux installations.

Puis une étude technique est réalisée par un organisme compétent qui définit les mesures de prévention, les dispositifs de protection et le lieu de leur implantation.

Les dispositifs de protection contre la foudre sont conformes à la norme française C17-100 ou à toute norme en vigueur dans un État membre à la C.E. ou présentant des garanties de sécurité équivalentes.

L'état des dispositifs de protection contre la foudre fait l'objet six mois après son installation d'une vérification complète par un organisme compétent renouvelée tous les deux ans.

Une vérification visuelle est également effectuée tous les ans par un organisme compétent et après tout impact par la foudre constaté sur les bâtiments ou structures dans un délai de un mois maximum .

### **10.11 - Interdiction des feux**

Dans les zones à risques de l'établissement, il est interdit d'apporter du feu sous une forme quelconque, sauf pour la réalisation de travaux ayant fait l'objet d'un « permis de feu ». Cette interdiction doit être affichée en caractères apparents.

### **10.12 - Permis de travail et permis de feu dans les zones à risques**

Dans les zones à risques de l'établissement, tous les travaux de réparation ou d'aménagement conduisant à une augmentation des risques (emploi d'une flamme ou d'une source chaude, purge des circuits...) ne peuvent être effectués qu'après délivrance d'un « permis de travail » et éventuellement d'un « permis de feu » et en respectant les règles d'une consigne particulière.

Le « permis de travail » et éventuellement le « permis de feu » et la consigne particulière doivent être établis et visés par l'exploitant ou par la personne qu'il aura nommément désignée. Lorsque les travaux sont effectués par une entreprise extérieure, le « permis de travail » et éventuellement le « permis de feu » et la consigne particulière relative à la sécurité de l'installation, doivent être cosignés par l'exploitant et

l'entreprise extérieure ou les personnes qu'ils auront nommément désignées.

Après la fin des travaux et avant la reprise d'activité, une vérification des installations doit être effectuée par l'exploitant ou son représentant.

### **10.13 - Propreté des locaux à risques**

Les locaux à risques doivent être maintenus propres et régulièrement nettoyés notamment de manière à éviter les amas de matières combustibles et de poussières susceptibles de s'enflammer ou de propager une explosion. Le matériel de nettoyage doit être adapté aux risques présentés par les produits et poussières.

## **ARTICLE 11 – Dispositions organisationnelles**

### **11.1 - Connaissance des produits - Étiquetage**

L'exploitant doit avoir à sa disposition des documents lui permettant de connaître la nature et les risques des produits dangereux présents dans l'installation, en particulier les fiches de données de sécurité prévues

Les fûts, réservoirs et autres emballages doivent porter en caractères très lisibles le nom des produits et, s'il y a lieu, les symboles de danger conformément à la réglementation relative à l'étiquetage des substances et préparations chimiques dangereuses.

L'exploitant doit tenir à jour un état indiquant la nature et la quantité des produits dangereux détenus, auquel est annexé un plan général des stockages. Cet état est tenu à la disposition de l'inspecteur des installations classées et des services d'incendie et de secours.

### **11.2 - Contrôles des accès**

Les personnes étrangères à l'établissement ne doivent pas avoir un accès libre aux installations.

### **11.3 - Surveillance**

L'exploitation doit se faire sous la surveillance, directe ou indirecte, d'une personne nommément désignée par l'exploitant et ayant une connaissance de la conduite des installations et des dangers et inconvénients des produits utilisés ou stockés dans l'établissement.

### **11.4 - Vérifications périodiques**

Les installations électriques, les engins de manutention, et les matériels de sécurité et de secours, doivent être entretenus en bon état et contrôlés après leur installation ou leur modification puis tous les ans au moins par une personne compétente.

La valeur des résistances des prises de terre est périodiquement vérifiée. L'intervalle entre deux contrôles ne peut excéder un an.

Les réservoirs et les cuvettes correspondantes soumises aux dispositions de l'article 4 de l'arrêté du 4 octobre 2010 relatives à la prévention des risques liés au vieillissement font l'objet du programme d'inspection visé par cet article 4. cette disposition concerne a minima les cuves aériennes d'extrait d'eau de javel.

### **11.5 - Consignes de sécurité**

Sans préjudice des dispositions du code du travail, des consignes précisant les modalités d'application des dispositions du présent arrêté doivent être établies, tenues à jour et affichées dans les lieux fréquentés par le personnel. Ces consignes doivent notamment indiquer :

- l'interdiction d'apporter du feu sous une forme quelconque, dans les zones à risques de l'établissement,
- l'obligation du «permis de feu» pour les zones à risques de l'établissement,
- les procédures d'arrêt d'urgence et de mise en sécurité de l'installation (électricité, réseaux de fluides),



- les mesures à prendre en cas de fuite sur un récipient ou une canalisation contenant des substances dangereuses, notamment les conditions d'élimination prévues,
- les moyens d'extinction à utiliser en cas d'incendie,
- la procédure d'alerte avec les numéros de téléphone du responsable d'intervention de l'établissement, des services d'incendie et de secours...
- les mesures à prendre en cas de défaillance d'un système de traitement et d'épuration.

### **11.6 - Consignes d'exploitation**

Les opérations comportant des manipulations dangereuses tels que les déchargements de liquides inflammables ou de produits liquides de chimie minérale et la conduite des installations (démarrage et arrêt, fonctionnement normal, entretien...) doivent faire l'objet de consignes d'exploitation écrites. Ces consignes prévoient notamment :

- les modes opératoires,
- la fréquence de contrôle des dispositifs de réglage, de signalisation, de sécurité et de traitement des pollutions et nuisances générées,
- les instructions de maintenance et de nettoyage.

### **11.7 - Formation du personnel à la lutte contre l'incendie**

L'exploitant doit prendre toutes les dispositions pour assurer la formation du personnel susceptible d'intervenir, en cas de sinistre, à l'usage des matériels d'intervention et de lutte contre l'incendie.

## **ARTICLE 12 - Dispositions découlant de la mise à jour de l'étude des dangers**

Le site est exploité conformément aux dispositions d'aménagement et d'exploitation indiquées dans l'étude de dangers en tout ce qu'elles ne sont pas contraires aux dispositions du présent arrêté.

En particulier, les dispositions suivantes doivent être mises en œuvre (avec un renvoi vers les articles de l'arrêté du 26 avril 2004 modifié qui traitaient déjà de près ou de loin de ces thématiques) :

#### **• Au niveau de l'aménagement du site:**

- Les stockages de containers et d'emballages vides sont matérialisés au sol (art 10.1),
- L'entreprise stocke les produits de type peroxydables en cuves fermées ou enterrées pour une durée maximale de douze mois (art 18),
- L'entreprise possède un tableau des incompatibilités entre produits. Ce tableau est mis à disposition des opérateurs et tenu à jour en fonction de l'évolution des produits manipulés sur le site (art 11.1),
- Si il est nécessaire de disposer de matériel électrique dans les zones à risque d'explosion, celui -ci est adapté au risque encouru (ATEX) (art 10.5),
- Des mécanismes physiques (clefs, détrompeurs...) empêchent les erreurs de destination lors des opérations de dépotage des produits dangereux,
- Les cuves, les canalisations, les flexibles, les cannes de remplissage, les pompes sont dédiés aux types de produits manipulés, sont adaptés aux règles d'incompatibilités définies sur le site et sont convenablement étiquetés suivant leur destination et leur usage,
- L'entreprise veille à la mise à la terre des contenants et à la continuité équipotentielle des équipements pendant les opérations de transvasement notamment de liquides inflammables. (art.10.6, 11.6 et 14)
- L'entreprise procède à un entretien et des contrôles réguliers des installations mécaniques qui ont trait à la prévention des accidents sur le site (détecteurs de niveaux...), des installations électriques, des canalisations, des cuves et des équipements associés (brides, joints, vannes, pompes, compresseurs...), du matériel de lutte contre les incendies, des chariots élévateurs...(art. 11. 4 et 11.6 ),
- Les emballages utilisés sur le site sont agréés pour le transport et font l'objet d'une épreuve hydraulique dont la fréquence respecte a minima les dispositions applicables au transport de matières dangereuses (art 11.6),

- Les emballages plastiques de capacité supérieure à 200 l sont renouvelés tous les 5 ans et interdits pour le conditionnement des produits étiquetés inflammables sauf si incompatibilité chimique (art 11.6),
  - Les flexibles sont agréés et renouvelés tous les 6 ans. (art 15.3),
  - Du matériel d'intervention et de protection est disponible sur le site (art. 9.2),
  - Les compresseurs et les pompes sont équipés de sécurité (arrêts d'urgence, pressostats, by pass...) et les citernes routières qui empruntent le site de disques de surpression..
  - Le stockage en magasin est limité à 5 m au maximum sur 3 hauteurs en masse au sol et sur 4 hauteurs en racks. Le paraformaldéhyde est stocké dans ce magasin avec les produits inflammables. L'entreprise procède à une gestion de ses stocks pour éviter des stockages de longue durée (art 11.6),
  - La vitesse est limitée sur site et un plan de circulation est mis en œuvre (art 11.5).
- **Au niveau des conditions d'exploitation du site:**
- Le personnel est formé aux risques chimiques,
  - Le personnel est formé et habilité à la réalisation des opérations sensibles,
  - Les opérations de transvasement sont pilotées par check-list avec présence permanente de deux personnes (art 11.6),
  - Les produits sont contrôlés avant réception. Les moteurs des véhicules de transport sont arrêtés pendant les transferts de liquides inflammables et des cales sont installées pour éviter les mouvements intempestifs de ces véhicules pendant ces transferts mais aussi pendant les transferts de produits corrosifs (art 11.6 et 14),
  - L'autorisation de dépotage des produits est donnée par 2 personnes différentes(art 11.6),
  - Les emballages, les containers font l'objet de contrôles de propreté avant remplissage. Ils sont dédiés au produit à conditionner et en cas de doute rincés à l'eau avant conditionnement ou avec le produit à conditionner (art 11.6),
  - La zone de dépotage des produits corrosifs est rincée après utilisation (art 11.6),
  - Les flexibles et les cannes de remplissage sont purgés après utilisation (soufflage à l'air, rinçage à l'eau...) (art 11.6),
  - Les quantités stockées font l'objet d'un suivi pour éviter les sur remplissages. (art 13.3.4),
  - L'interdiction de feux ou, en cas de feux, les permis de feux sont la règle pour les travaux par points chauds. (art 11.5),
  - Il en est de même pour la vidange et le dégazage préalable des cuves avant travaux et la surveillance à l'explosimètre des risques d'apparition d'atmosphère explosive pendant les travaux,
  - Des plans de prévention et des permis de travail sont établis avec les entreprises intervenantes sur le site. Elles sont surveillées en permanence pendant leur intervention par du personnel de la société Quaron (art 11.5),
  - Le site fait l'objet d'un gardiennage avec report des alarmes en dehors des heures d'ouverture vers une société de télésurveillance. Les accès au site sont contrôlés pendant les heures d'ouverture et sont fermés en dehors de ces heures. (art 11.2).

## TITRE VII – DISPOSITIONS TECHNIQUES APPLICABLES A CERTAINES INSTALLATIONS DE L'ETABLISSEMENT

Les dispositions ci-dessous s'appliquent en complément des règles générales édictées précédemment.

### **ARTICLE 13 – Stockage de liquides inflammables**

#### **13.1 – Dépôts**

**13.1.1** - Lorsque les stockages de liquides inflammables sont aériens les réservoirs sont installés à une distance de :

- . 15 mètres des bâtiments administratifs ou laboratoires situés à l'intérieur du dépôt,
- . 15 mètres d'une voie de communication extérieure publique ou d'une voie ferrée.
- . 40 mètres des installations classées soumises à autorisation présentant des risques d'incendie ou d'explosion et extérieures à l'établissement.
- . 75 mètres des établissements recevant du public tel que hôpitaux, établissements scolaires, établissements de cultes.
- . 60 mètres des autres établissements recevant du public.

Les réservoirs enterrés de liquides inflammables sont installés à une distance minimale de deux mètres des limites de propriété ainsi que des fondations de tout local présent dans l'installation. Cette distance doit être au moins de 6 mètres vis à vis des issues de tout établissement des catégories 1, 2, 3 ou 4 recevant du public et des parois des réservoirs aériens et enterrés de gaz inflammables liquéfiés.

**13.1.2** – Les stockages de liquides inflammables en plein air, situés à moins de 6 mètres de bâtiments occupés ou habités par des tiers, ou d'un emplacement renfermant des matières combustibles, sont séparés par un mur REI 120, d'une hauteur minimale de 2 mètres. Si des bâtiments voisins touchent le mur, le dépôt est surmonté d'un auvent RE 60, sur une largeur de 3 mètres en projection horizontale à partir du mur séparatif.

**13.1.3** – Pour les stockages réalisés dans un bâtiment à usage multiple, les éléments de construction du local du dépôt, installé en rez-de-chaussée, présentent les caractéristiques de réaction et de résistance au feu suivantes :

- paroi coupe-feu REI 120,
- couverture A1,
- portes donnant vers l'intérieur REI 30,
- portes donnant vers l'extérieur RE 30.

Les portes s'ouvrent vers l'extérieur et doivent permettre le passage facile des emballages.

Le sol est imperméable et incombustible.

Le local ne commande ni un escalier ni un dégagement quelconque.

Ce local est largement ventilé, toutes dispositions étant prises pour qu'il ne puissent en résulter d'inconfort, de gêne ou de danger pour les tiers ;

**13.1.4** – Les stockages de liquides inflammables enterrés sont conformes à l'arrêté du 22 juin 1998.

#### **13.2 – Réservoirs**

**13.2.1** – Les liquides inflammables sont renfermés dans des récipients qui peuvent soit être des bidons, soit des fûts, soit des réservoirs fixes.

Ces récipients sont fermés. Ils doivent porter en caractères lisibles la dénomination du liquide renfermé. Ils sont incombustibles, étanches, construits selon les règles de l'art et doivent présenter une résistance aux chocs accidentels.

Le dépôt ne contient des liquides inflammables dans des récipients en verre que si ces derniers ont une capacité unitaire maximum de 2 litres ou s'ils sont garantis par une enveloppe métallique étanche, convenablement ajustée pour les protéger efficacement. Les récipients en verre non garantis par une enveloppe métallique seront stockés dans des caisses rigides comportant des cloisonnements empêchant le heurt de deux récipients.

**13.2.2** – Les réservoirs fixes métalliques doivent être construits en acier soudable. Ils peuvent être de différents types, généralement cylindriques à axe horizontal ou vertical.

1. S'ils sont à axe horizontal, ils doivent être conformes à la norme NF M 88 512 et, sauf impossibilité matérielle due au site, être construits en atelier.
2. S'ils sont à axe vertical et construits sur chantier, ils doivent être calculés en tenant compte des conditions suivantes :
  - a) Leur résistance mécanique doit être suffisante pour supporter :
    - le remplissage à l'eau et les surpressions et dépressions définies ci-après,
    - le poids propre du toit,
    - les effets du vent et la surcharge due à la neige, en conformité avec les règles NV du ministère de l'équipement,
    - les mouvements éventuels du sol,
  - b) Le taux de travail des enveloppes métalliques, calculé en supposant le réservoir rempli d'un liquide de densité égale à 1, devra être au plus égal à 50 % de la résistance à la traction.

Les réservoirs visés aux 1° et 2° ci-dessus devront être conçus et fabriqués de telle sorte qu'en cas de surpression accidentelle il ne se produise de déchirure au-dessous du niveau normal d'utilisation.

**13.2.3** – Les réservoirs fixes métalliques doivent subir avant leur mise en service, sous le contrôle d'un service compétent, un essai de résistance et d'étanchéité comprenant les opérations suivantes :

- a) Premier essai :
  - remplissage d'eau jusqu'à une hauteur dépassant de 0,10 mètre la hauteur maximale d'utilisation,
  - obturation des orifices,
  - application d'une surpression de 5 millibars par ajout de quantité nécessaire pour obtenir une surpression.
- b) Deuxième essai :
  - mise à l'air libre de l'atmosphère du réservoir,
  - vidange partielle jusqu'à une hauteur d'environ 1 mètre (cette hauteur devant être d'autant plus faible que la capacité du réservoir est elle-même faible),
  - obturation des orifices,
  - application d'une dépression de 2,5 millibars par vidange de la quantité d'eau nécessaire pour obtenir cette dépression.

### **13.3 – Équipements des réservoirs**

**13.3.1** – Les réservoirs doivent être maintenus solidement de façon qu'ils ne puissent se déplacer sous l'effet du vent, des eaux ou des trépidations.

**13.3.2** – Le matériel d'équipement des réservoirs doit être conçu et monté de telle sorte qu'il ne risque pas d'être soumis à des tensions anormales en cas de dilatation, tassement du sol, etc. Il est en particulier interdit d'intercaler des tuyauteries flexibles entre le réservoir et les robinets ou clapets d'arrêt isolant ce réservoir des appareils d'utilisation.

Les vannes de piétement doivent être en acier ou en fonte spéciale présentant les mêmes garanties d'absence de fragilité.

**13.3.3** – Les canalisations doivent être métalliques, être installées à l'abri des chocs et donner toutes garanties de résistance aux actions mécaniques, physiques, chimiques ou électrolytiques.

**13.3.4** – Chaque réservoir doit être équipé d'un dispositif permettant de connaître, à tout moment, le volume du liquide convenu.

de la paroi du réservoir.

**13.3.5** – En dehors des opérations de jaugeage, l'orifice permettant un jaugeage direct doit être fermé par un tampon hermétique. Le jaugeage est interdit pendant l'approvisionnement du réservoir.

Il appartiendra à l'utilisateur, ou au tiers qu'il a délégué à cet effet, de contrôler avant chaque remplissage du réservoir, que celui-ci est capable de recevoir la quantité de produit à livrer sans risque de débordement.

**13.3.6** – Chaque réservoir fixe doit être équipé d'une ou plusieurs canalisations de remplissage donc chaque orifice comportera un raccord fixe d'un modèle conforme aux normes spécifiques éditées par l'Association Française de Normalisation correspondant à l'un de ceux équipant les tuyaux flexibles de raccordement de l'engin de transport.

En dehors des opérations d'approvisionnement, l'orifice de chacune des canalisations de remplissage doit être fermé par un obturateur étanche.

Dans la traversée des cours et des sous-sols, les raccords non soudés des canalisations de remplissage ou de vidange des réservoirs doivent être placés en des endroits visibles et accessibles, ou bien ils doivent être protégés par une gaine étanche de classe A2 s1 d0 et résistante à la corrosion.

Plusieurs réservoirs destinés au stockage du même produit peuvent n'avoir qu'une seule canalisation de remplissage s'ils sont reliés à la base et si l'altitude du niveau supérieur de ces réservoirs et la même.

Sur chaque canalisation de remplissage et à proximité de l'orifice doivent être mentionnées, de façon apparente, la capacité du réservoir qu'elle alimente et la nature du produit contenu dans le réservoir.

**13.3.7** – Si plusieurs réservoirs sont reliés à leur partie inférieure, la canalisation de liaison doit avoir une section au moins égale à la somme de celles des canalisations de remplissage.

La canalisation de liaison doit comporter des dispositifs de sectionnement permettant l'isolement de chaque réservoir.

**13.3.8** – Chaque réservoir doit être équipé d'un ou plusieurs tubes d'évents fixes, d'une section totale au moins égale à la moitié de la somme des sections des canalisations de remplissage ou de vidange et ne comportant ni vanne ni obturateur.

Ces tubes doivent être fixés à la partie supérieure du réservoir, au-dessus du niveau maximal du liquide emmagasiné, avoir une direction ascendante et comporter un minimum de coudes.

Ces orifices doivent déboucher à l'air libre en un lieu et à une hauteur tels qu'ils soient visibles depuis le point de livraison. Ils doivent être protégés de la pluie et ne présenter aucun risque et aucun inconvénient pour le voisinage.

## **ARTICLE 14 – Chargement et déchargement des liquides inflammables**

Sans préjudice des dispositions applicables pour le transport des matières dangereuses, le chargement ou le déchargement des liquides inflammables doit satisfaire aux prescriptions suivantes :

- les citernes routières doivent être reliées électriquement aux installations mises elles-mêmes à la terre avant toute opération de transfert ;
- les véhicules doivent faire l'objet d'un calage systématique avant tout branchement de flexibles ou canalisations ;
- aucune opération de jaugeage ou de prise d'échantillons ne doit être effectuée sur les véhicules en cours de chargement ou de déchargement ;
- les postes de chargement ou de déchargement doivent être accessibles par des voies disposées de façon que l'évacuation des véhicules puissent s'effectuer en marche avant ;
- en cas de dépotage par pompe, le moteur qui entraîne celle-ci n'est mis en marche qu'après branchement des flexibles ;
- il est interdit de procéder sur le véhicule ou sur son moteur à des interventions telles que nettoyage ou réparations.

## **ARTICLE 15 – Installation de remplissage ou de distribution de liquides inflammables**

### **15.1. – Implantation**

Les distances minimales d'éloignement suivantes, des installations de remplissage ou de distribution, mesurées horizontalement à partir des parois d'appareils de distribution, doivent être observées :

- . 15 mètres des issues d'un établissement recevant du public de 1<sup>er</sup>, 2<sup>ème</sup>, 3<sup>ème</sup> ou 4<sup>ème</sup> catégorie,
- . 10 mètres d'un immeuble habité ou occupé par des tiers, extérieur à l'établissement, ou d'une installation extérieure à l'établissement présentant des risques d'incendie ou d'explosion, ou des issues d'un immeuble habité ou occupé par des tiers sous lequel est implantée l'installation,
- . 5 mètres des issues et ouvertures des locaux administratifs ou techniques de l'installation,
- . 5 mètres des limites de la voie publique et des limites de l'établissement, cette distance pouvant être ramenée à 1,5 mètres sur un seul côté, lorsque la limite est constituée par un mur coupe-feu de degré 2 heures ou lorsque les liquides inflammables distribués appartiennent à la deuxième catégorie.

### **15.2. – Dispositions générales**

Les installations de conditionnement de liquides inflammables qui ne sont pas situées en plein air sont ventilées de manière efficace.

Les installations placées dans un local partiellement ou totalement clos doivent présenter des éléments de construction et de revêtement ayant les caractéristiques de comportement et de résistance au feu minimales suivantes :

- matériaux classés en catégorie A2 s1 d0 ;
- parois REI 120 ;
- portes donnant vers l'intérieur REI 30 et munies d'un dispositif assurant leur fermeture automatique ;
- portes donnant vers l'extérieur RE 30.

## **ARTICLE 16 – Stockage de substances et préparations toxiques**

### **16.1 – Implantation**

L'installation de stockage de produits toxiques solides, liquides ou gazeux doit être implantée à une distance d'au moins :

- . 15 mètres des limites de propriété pour le stockage à l'air libre ou sous auvent,
- . ou 5 mètres des limites de propriété pour les stockages en local fermé et ventilé.

### **16.2 – Dispositions générales**

Les substances ou préparations toxiques doivent être stockées par groupe en tenant compte de leur incompatibilité liée à leurs catégories de danger.

Sauf autres dispositions réglementaires plus contraignantes, les stockages de récipients contenant des substances ou préparations toxiques présentant un risque d'inflammabilité ou d'explosibilité doivent être à une distance minimale de 5 mètres des stockages d'autres substances ou préparations ou matériaux présentant un risque d'inflammabilité ou d'explosibilité. L'espace resté libre peut être éventuellement occupé par un stockage de produits ininflammables et non toxiques.

Dans le cas où les dispositions ci-dessus ne peuvent pas être respectées, les stockages de récipients contenant des substances ou préparations toxiques qui sont inflammables devront être séparés de tout produit ou substance inflammable par des parois coupe-feu de degré 1 heure d'une hauteur d'au moins 3 mètres et dépassant en projection horizontale la zone à protéger de 1 mètre.

### **16.3 – Comportement au feu des bâtiments**

Les locaux abritant l'installation doivent présenter les caractéristiques de réaction et de résistance au feu minimales suivantes :

- murs et planchers hauts REI 60,
- couverture A1,
- portes intérieures REI 60 et munies d'un ferme porte ou d'un dispositif assurant leur fermeture automatique,
- porte donnant vers l'extérieur RE 60,
- matériaux de classe A1.

## **16.4 – Ventilation**

Sans préjudice des dispositions du code du travail, les locaux doivent être convenablement ventilés pour éviter tout risque d'atmosphère explosible et/ou toxique.

## **16.5 – Aménagement et organisation des stockages**

La hauteur maximale d'un stockage de substances ou préparations toxiques sous forme solide ne doit pas excéder 8 mètres dans un bâtiment, 4 mètres à l'air libre ou sous auvent.

La hauteur maximale d'un stockage de substances ou préparations toxiques sous forme liquide ne doit pas excéder 5 mètres dans un bâtiment, 4 mètres à l'air libre ou sous auvent.

Les récipients contenant des gaz ou gaz liquéfiés doivent être placés dans des locaux séparés répondant aux caractéristiques du point 16.3 des autres substances ou préparation solides ou liquides.

Les générateurs d'aérosols contenant des produits toxiques pourront être stockés avec d'autres produits visés par les rubriques 1110/1111, 1150 et 1155. L'aire de stockage devra être entièrement ceinturée par un grillage ou par un mur.

Dans tous les cas, les substances ou préparations inflammables étiquetées comme telles doivent être situées sur une aire ou dans une cellule spécifique répondant aux caractéristiques du point 16.3.

Pour assurer une bonne ventilation, un espace libre doit être d'au moins un mètre entre le stockage des substances ou préparations toxiques et le plafond.

Les récipients peuvent être stockés en plein air à condition que leur contenu ne soit pas sensible à des températures extrêmes et aux intempéries.

Les substances ou préparations toxiques doivent être stockées dans des endroits réservés et protégés contre les chocs.

Les fûts, tonnelets ou bidons contenant des substances ou préparations toxiques doivent être stockés verticalement sur des palettes. Toute disposition doit être prise pour éviter la chute des récipients stockés à l'horizontale.

Toute disposition est prise pour éviter les chutes de bouteilles de gaz ou gaz liquéfiés toxiques. Les bouteilles doivent être munies en permanence d'un chapeau de protection du robinet et d'un bouchon vissé sur le raccord de sortie.

## **ARTICLE 17 – Dépôt d'hydrocarbures halogénés**

Lorsque les hydrocarbures entreposés sont inflammables ou toxiques tels que définis à la rubrique 1000, les locaux abritant l'installation présentent les caractéristiques relatives au comportement au feu, cités à l'article 13.1.3.

## **ARTICLE 18 – Dépôt de peroxydes organiques**

Le dépôt est construit en matériaux incombustibles. Les portes du dépôt s'ouvrent vers l'extérieur et sont RE 30.

Le sol du dépôt est imperméable et incombustible (A1).

Le dépôt est affecté uniquement au stockage des peroxydes organiques, des préparations en contenant et des produits compatibles. Il est interdit d'y placer d'autres produits tels que par exemple des accélérateurs de polymérisation.

Le stockage des produits est aménagé de façon qu'aucune réaction dangereuse ne puisse être provoquée par la température ou la proximité des parois chauffantes.

## **ARTICLE 19 – Stockage d'acides divers et anhydrides**

### **19.1 – Implantation**

Toute installation de stockage d'acide ou d'anhydrides doit être implantée à une distance d'au moins :

- . 15 mètres des limites de propriété pour les stockages à l'air libre ou sous auvent,
- . ou 10 mètres des limites de propriété pour les stockages en local ou enceinte, fermé et ventilé.

### **19.2 – Aires de stockage**

Toute aire de stockage à l'air libre ou sous auvent des récipients doit être située à une distance d'au moins 10 m de tout stockage de matières combustibles ou de produits susceptibles de réagir vivement avec les acides ou anhydrides visés. Si cette condition ne peut être satisfaite, le stockage doit être implanté dans un local fermé et ventilé et séparé des stockages de matières combustibles ou de produits susceptibles de réagir vivement avec les acides ou anhydrides par des murs coupe-feu de degré deux heures.

### **19.3 – Emploi et manipulation**

Toutes dispositions sont prises pour ne pas émettre des vapeurs acides susceptibles de gêner le voisinage ou de nuire à l'environnement lors des opérations de transvasement.

### **19.4 – Comportement au feu des bâtiments**

En cas de stockage dans des bâtiments, les locaux abritant l'installation doivent présenter les caractéristiques de réaction et de résistance au feu minimales suivantes :

- murs et planchers hauts REI 120,
- couverture A1,
- portes intérieures REI 30 et munies d'un ferme-porte ou d'un dispositif assurant leur fermeture automatique,
- porte donnant vers l'extérieur RE 30,
- matériaux de classe A1.

### **19.5 – Entreposage**

Les récipients peuvent être stockés en plein air mais les produits stockés ne doivent pas être exposés au rayonnement solaire direct et doivent être protégés contre les intempéries. Si les produits sont stockés dans des locaux, ceux-ci doivent être bien ventilés et les produits doivent être protégés du rayonnement solaire direct. Dans tous les cas, les produits doivent être stockés à l'écart de toute source de chaleur ou d'ignition.

Le récipient de stockage, ses accessoires et équipements tels que brides, pieds de bacs doit être compatible avec le produit à stocker.

Si les réservoirs sont installés en surélévation, ils seront placés sur des bâtis ou supports construits dans les règles de l'art et offrant toutes garanties de résistance mécanique ; ils sont maintenus à l'abri de toutes corrosions. Concernant la circulation au sein de l'entrepôt, toutes dispositions doivent être prises pour qu'en aucun cas le heurt d'un véhicule ne puisse nuire à la solidité de l'ensemble. En conséquence, les voies de circulation sont disposées de telle sorte qu'un intervalle avec bornes de protection surélevées d'au moins cinquante centimètres existe entre le soulèvement des réservoirs et les véhicules. Les réservoirs situés en surélévation sont installés de manière telle qu'on puisse facilement circuler et déceler tout suintement ou fuite et y remédier.

### **19.6 – Exploitation et entretien**

Les réservoirs doivent faire l'objet d'examen périodiques. L'examen extérieur des parois latérales et du fond des réservoirs doit être effectué régulièrement sans que l'intervalle séparant deux inspections puisse excéder douze mois. Le bon état de l'intérieur du réservoir doit également être contrôlé par une méthode adaptée. Les précautions utiles (ventilation, contrôle de l'absence de gaz toxique ou inflammables, équipement du personnel qualifié pour ces contrôles, vêtements spéciaux, masques...) seront mises en œuvre. Si ces examens révèlent un suintement, une fissuration ou une corrosion, on doit procéder à la vidange complète du réservoir, après avoir pris les précautions nécessaires, afin d'en déceler les causes et y remédier. Un contrôle des impuretés éventuelles pouvant être présentes doit régulièrement être effectué. Les lavages pouvant précéder les vérifications périodiques ne doivent pas provoquer d'attaque sensible des matériaux susceptible d'être accompagnée de dégagement gazeux. Le bon état des charpentes



métalliques supportant les réservoirs, si tel est le cas, doit également faire l'objet de vérifications. Les dates des vérifications effectuées et leurs résultats seront consignés sur un registre tenu à la disposition de l'inspection des installations classées.

Les opérations de vidange et de remplissage des réservoirs doivent être effectuées de telle sorte à éviter toute possibilité d'épanchement de liquides ou de mélanges de liquides incompatibles. Elles s'effectuent sous la conduite d'une personne dûment habilitée à cet effet, pendant les opérations de transfert.

L'alimentation des réservoirs s'effectue au moyen de canalisations en matériaux résistant à l'action chimique du liquide ; le bon état des canalisations doit être vérifié fréquemment.

Toute possibilité de débordement de réservoirs, de fûts métalliques ou containers, en cours de remplissage est évitée soit en apposant un dispositif de trop-plein assurant de façon visible l'écoulement du liquide dans les réservoirs annexes, soit en apposant un dispositif commandant simultanément l'arrêt de l'alimentation et le fonctionnement d'un avertisseur à la fois sonore et lumineux.

Les événements, les trous de respiration et, en général, tout mécanisme pour évacuer l'air du réservoir au moment du remplissage ou pour faire pénétrer l'air au moment de la vidange, doivent avoir un débit suffisant pour qu'il n'en résulte jamais de surpressions ou de dépressions anormales à l'intérieur.

## **ARTICLE 20 – Recherche de substances dangereuses dans l'eau**

### **20.1 Prescriptions techniques applicables aux opérations de prélèvements et d'analyses**

Les prélèvements et analyses réalisés en application de cette action spécifique doivent respecter les dispositions de l'annexe 5 du présent arrêté.

Pour l'analyse des substances, l'exploitant doit faire appel à un laboratoire d'analyse accrédité selon la norme NF EN ISO/CEI 17025 pour la matrice « Eaux Résiduelles », pour chaque substance à analyser.

L'exploitant doit être en possession de l'ensemble des pièces suivantes fournies par le laboratoire qu'il aura choisi, avant le début des opérations de prélèvement et de mesures afin de s'assurer que ce prestataire remplit bien les dispositions de l'annexe 5 du présent arrêté préfectoral complémentaire :

- Justificatifs d'accréditations sur les opérations de prélèvements (si disponible) et d'analyse de substances dans la matrice « eaux résiduelles » comprenant a minima :
  - ✓ Numéro d'accréditation
  - ✓ Extrait de l'annexe technique sur les substances concernées
- Liste de références en matière d'opérations de prélèvements de substances dangereuses dans les rejets industriels
- Tableau des performances et d'assurance qualité précisant les limites de quantification pour l'analyse des substances qui doivent être inférieures ou égales à celles de l'annexe 5.2 de l'annexe 5 du présent arrêté préfectoral complémentaire.
- Attestation du prestataire s'engageant à respecter les prescriptions figurant à l'annexe 5 du présent arrêté préfectoral complémentaire.

Les modèles des documents mentionnés ci-dessus sont repris en annexe 3 du présent arrêté.

Dans le cas où l'exploitant souhaite réaliser lui-même le prélèvement des échantillons, celui-ci doit fournir à l'inspection avant le début des opérations de prélèvement et de mesures prévues à l'article ci-après, les procédures qu'il aura établies démontrant la fiabilité et la reproductibilité de ses pratiques de prélèvement et de mesure de débit. Ces procédures doivent intégrer les points détaillés aux paragraphes 3.2 à 3.6 du document figurant en annexe 5 du présent arrêté et préciser les modalités de traçabilité de ces opérations.

Les mesures de surveillance des rejets aqueux imposées à l'industriel par l'article 4.4 sur des substances mentionnées à l'article ci-après du présent arrêté peuvent se substituer à certaines mesures mentionnées à l'article ci-après, sous réserve que la fréquence de mesures imposée à l'article ci-après soit respectée et que les modalités de prélèvement et d'analyses répondent aux exigences de l'annexe 5 du présent arrêté préfectoral complémentaire, notamment sur les limites de quantification.

### **20.2 Mise en œuvre de la surveillance initiale**

L'exploitant met en œuvre sous 3 mois à compter de la notification du présent arrêté, le programme de

surveillance au(x) point(s) de rejet des effluents industriels de l'établissement dans les conditions suivantes :

Nom du rejet	Substances	Périodicité	Durée de chaque prélèvement	Limite de quantification à atteindre par substance par les laboratoires en µg/l
Eaux industrielles, point de rejet A2	Anthracène Dichlorométhane Nickel et ses composés Tributylphosphate Cuivre Zinc Chrome et ses composés HAP (famille) - 5 SDP Plomb et ses composés Hexachloropentadiène 2 nitrotoluène Fluoranthène	1 mesure par mois pendant 6 mois (la périodicité pourra être adaptée afin de réaliser des prélèvements représentatifs de l'activité de l'installation, sans toutefois dépasser un délai de 6 mois pour la réalisation des 6 mesures)	24 heures représentatives du fonctionnement de l'installation (la durée peut être adaptée sur justification de l'exploitant)	Se référer à l'annexe 5.2 du document en annexe 3 du présent arrêté

### 20.3 Rapport de synthèse de la surveillance initiale

L'exploitant doit transmettre à l'inspection des installations classées dans un délai maximal de 12 mois à compter de la notification du présent arrêté préfectoral un rapport de synthèse de la surveillance initiale. Ce rapport de synthèse devra comprendre :

- un tableau récapitulatif des mesures sous une forme synthétique. Ce tableau comprend, pour chaque substance, sa concentration et son flux, pour chacune des mesures réalisées. Le tableau comprend également les concentrations minimale, maximale et moyenne mesurées sur les six échantillons, ainsi que les flux minimal, maximal et moyen calculés à partir des six mesures et les limites de quantification pour chaque mesure.

- les coordonnées Lambert 2 étendu des points de rejet dans le milieu naturel, ainsi que le nom de la masse d'eau correspondant, pour les eaux industrielles et pluviales concernées par l'action RSDE.

En cas de rejet dans une station d'épuration communale, il est nécessaire de renseigner le nom de la station d'épuration :

- le débit mensuel minimal de référence de fréquence quinquennale (QMNA5) de la masse d'eau dans lequel a lieu le rejet.

- l'ensemble des rapports d'analyses réalisées en application du présent arrêté.

- dans le cas où l'exploitant a réalisé lui-même le prélèvement des échantillons, l'ensemble des éléments permettant d'attester de la traçabilité de ces opérations de prélèvement et de mesure de débit.

- des commentaires et explications sur les résultats obtenus et leurs éventuelles variations, en évaluant les origines possibles des substances rejetées, notamment au regard des activités industrielles exercées et des produits utilisés. La représentativité des mesures effectuées par rapport au régime normal d'activité de l'exploitation devra être particulièrement argumentée.

- le cas échéant, les résultats de mesures de qualité des eaux d'alimentation en précisant leur origine (superficielle, souterraine ou adduction d'eau potable).

- des propositions dûment argumentées, le cas échéant, si l'exploitant souhaite demander l'abandon de la surveillance pour certaines substances.

L'exploitant pourra notamment demander la suppression de la surveillance des substances présentes dans le rejet des eaux industrielles qui répondront aux conditions suivantes :

- pour un rejet raccordé à une station d'épuration communale : le flux moyen (hors flux importé à partir du prélèvement dans la même masse d'eau que celle dans laquelle s'effectue le rejet) estimé à l'issue des 6 mesures est inférieur à la valeur figurant dans la colonne A du tableau figurant à l'annexe 2 de la note du 27 avril 2011.
- pour un rejet direct dans le milieu naturel : si la condition ci-dessus n'est pas remplie et que la substance n'a pas d'impact local sur le milieu.

Les arguments permettant de conclure à un impact local du rejet prennent en compte les aspects suivants :

- les concentrations mesurées pour la substance sont supérieures à 10\*NQE (NQE étant la norme de qualité environnementale réglementaire figurant dans l'arrêté ministériel du 25 janvier 2010 modifié) ;
  - le flux journalier moyen émis est supérieur à 10% du flux journalier théorique admissible par le milieu récepteur (le flux journalier admissible étant considéré comme le produit du débit mensuel d'étiage de fréquence quinquennale (QMNA5) et de la NQE) ;
  - la contamination du milieu récepteur par la substance est avérée : substance déclassant la masse d'eau ; substance affichée comme paramètre responsable d'un risque de non atteinte du bon état des eaux ; mesures de la concentration de la substance dans le milieu récepteur (ou dans une station de mesures située à l'aval) très proche voire dépassant la NQE.
- des propositions dûment argumentées, le cas échéant, si l'exploitant souhaite adopter un rythme de mesures autre que trimestriel pour la poursuite de la surveillance.

#### **20.4 Remontée d'informations sur l'état d'avancement de la surveillance des rejets**

Les résultats des mesures du mois N réalisées en application de l'article 20.2 du présent arrêté sont saisis sur le site de télédéclaration du ministère chargé de l'environnement prévu à cet effet et sont transmis mensuellement à l'inspection des installations classées par voie électronique avant la fin du mois N+1.

## **TITRE VIII – DISPOSITIONS ADMINISTRATIVES**

### **ARTICLE 21 – Délais et voies de recours**

Le présent arrêté peut être déféré à la juridiction administrative auprès du Tribunal Administratif de Poitiers (15 rue de Blossac – BP 541 – 86 020 POITIERS Cédex) :

1° – par le demandeur ou l'exploitant, dans un délai de deux mois à compter de la date à laquelle le présent arrêté lui a été notifié ;

2° – par les tiers, personnes physiques ou morales, les communes intéressées ou leurs groupements, en raison des inconvénients ou des dangers que le fonctionnement de l'installation présente pour les intérêts visés à l'article L.511-1 du Code de l'Environnement, dans un délai d'un an à compter de la publication ou de l'affichage dudit arrêté. Toutefois, si la mise en service de l'installation n'est pas intervenue six mois après la publication ou l'affichage dudit acte, le délai de recours continue à courir jusqu'à l'expiration d'une période de six mois après cette mise en service.

Les tiers qui n'ont acquis ou pris à bail des immeubles ou n'ont élevé des constructions dans le voisinage d'une installation classée que postérieurement à l'affichage ou à la publication de l'arrêté autorisant l'ouverture de cette installation ou atténuant les prescriptions primitives, ne sont pas recevables à déférer ledit arrêté à la juridiction administrative.

La présente décision peut également faire l'objet d'un recours administratif (recours gracieux devant le préfet ou recours hiérarchique devant le Ministre de l'Écologie, du Développement Durable, et de l'Énergie – La Grande Arche – 92 055 La Défense Cedex) ; cette démarche prolonge le délai de recours contentieux qui peut alors être introduit dans les deux mois suivant la réponse (l'absence de réponse au terme de deux mois vaut rejet implicite et un recours contentieux peut être formé dans les deux mois suivant ce rejet implicite).

Le recours administratif ou contentieux ne suspend pas l'exécution de la décision contestée.

#### **ARTICLE 22 – Publication**

1°) une copie de l'arrêté sera déposée en mairie ;

2°) un extrait dudit arrêté, énumérant notamment les motifs et considérants principaux qui ont fondé la décision ainsi que les prescriptions auxquelles l'installation est soumise, sera affiché à la mairie de NIORT pendant une durée minimum d'un mois ; procès-verbal de l'accomplissement de ces formalités sera dressé par les soins du maire de NIORT et transmis à la Préfecture ; le même extrait sera publié sur le site internet de la préfecture qui a délivré l'acte pour une durée identique ;

3°) le même extrait sera affiché en permanence de façon visible dans l'installation par les soins du bénéficiaire de l'autorisation ;

4°) un avis sera inséré, par les soins du Préfet et aux frais de l'exploitant, dans deux journaux locaux diffusés dans tout le département.

#### **ARTICLE 23 – Application**

Le Secrétaire général de la Préfecture, le Maire de NIORT et la Directrice Régionale de l'Environnement, de l'Aménagement et du Logement sont chargés, chacun en ce qui le concerne, de l'exécution du présent arrêté dont copie sera notifiée à la société QUARON.

Niort, le 19 juillet 2013

Le Préfet,  
Pour le Préfet et par délégation,  
Le Sous-Préfet, Directeur de Cabinet,

Emmanuel LE ROY

**REJETS AQUEUX**  
**VALEURS LIMITES ET SURVEILLANCE (Article 4.4)**

**ANNEXE 1**

Point de contrôle avant rejet	A2 « Chimie minérale » Sortie station de neutralisation		B1 « Eaux pluviales des voiries » Sortie décanteur-séparateur d'hydrocarbures
	Autosurveillance	Contrôle externe	Contrôle externe
<b>Débit</b> <b>Valeur limite *</b> <b>Critères de surveillance</b> Mesure Fréquence	10 m <sup>3</sup> /j  sur 24 h 1 fois/mois	10 m <sup>3</sup> /j  sur 24 h 1 fois/an	
<b>Température</b> <b>Valeur limite *</b> <b>Critères de surveillance</b> Fréquence	≤ 30°C  1 fois/mois	≤ 30°C  1 fois/an	
<b>PH</b> <b>Valeur limite *</b> <b>Critères de surveillance</b> Mesure Fréquence	Entre 5,5 et 8,5  Continue	Entre 5,5 et 8,5  Prélèvement sur 24 h 1 fois/an	Entre 5,5 et 8,5  Prélèvement sur 24 h 1 fois/an
<b>MEST</b> <b>Valeurs limites *</b> Concentration Flux sur 24 h <b>Critères de surveillance</b> Mesure Fréquence	600 mg/l 6 kg  Prélèvement sur 24 h 1 fois/mois	600 mg/l 6 kg  Prélèvement sur 24 h 1 fois/an	35 mg/l  Prélèvement sur 24 h 1 fois/an
<b>DBO5</b> <b>Valeurs limites *</b> Concentration Flux sur 24 h <b>Critères de surveillance</b> Mesure Fréquence	800 mg/l 8 kg  Prélèvement sur 24 h 1 fois/mois	800 mg/l 8 kg  Prélèvement sur 24 h 1 fois/an	30 mg/l  Prélèvement sur 24 h 1 fois/an
<b>DCO</b> <b>Valeurs limites *</b> Concentration Flux sur 24 h <b>Critères de surveillance</b> Mesure Fréquence	2 000 mg/l 20 kg  Prélèvement sur 24 h 1 fois/mois	2 000 mg/l 20 kg  Prélèvement sur 24 h 1 fois/an	125 mg/l  Prélèvement sur 24 h 1 fois/an
<b>AZOTE GLOBAL</b> (exprimé en N) <b>Valeurs limites *</b> Concentration Flux sur 24 h <b>Critères de surveillance</b> Mesure Fréquence	150 mg/l 1,5 kg  Prélèvement sur 24 h 1 fois/trimestre	150 mg/l 1,5 kg  Prélèvement sur 24 h 1 fois/an	
<b>PHOSPHORE</b> <b>Valeurs limites *</b> Concentration Flux sur 24 h <b>Critères de surveillance</b> Mesure Fréquence	50 mg/l 0,5 kg  Prélèvement sur 24 h 1 fois/trimestre	50 mg/l 0,5 kg  Prélèvement sur 24 h 1 fois/an	
<b>HYDROCARBURES TOTAUX</b> <b>Valeurs limites *</b> Concentration Flux sur 24 h <b>Critères de surveillance</b> Mesure Fréquence	10 mg/l 0,1 kg  Prélèvement sur 24 h 1 fois/trimestre	10 mg/l 0,1 kg  Prélèvement sur 24 h 1 fois/an	10 mg/l  Prélèvement sur 24 h 1 fois/an
<b>PHENOLS</b>			

<b>Valeurs limites *</b> Concentration Flux sur 24 h	0,3 mg/l 3 g/j	0,3 mg/l 3 g/j	
<b>Critères de surveillance</b> Mesure Fréquence	Prélèvement sur 24 h 1 fois/trimestre	Prélèvement sur 24 h 1 fois/an	
<b>CYANURES</b>			
<b>Valeurs limites *</b> Concentration Flux sur 24 h	0,1 mg/l 1 g/j	0,1 mg/l 1 g/j	
<b>Critères de surveillance</b> Mesure Fréquence	Prélèvement sur 24 h 1 fois/trimestre	Prélèvement sur 24 h 1 fois/an	

#### Critères de respect des valeurs limites

Dans le cas de prélèvements instantanés, aucune valeur ne doit dépasser le double de la valeur limite prescrite.  
Dans le cas de mesures périodiques sur 24 h, aucune valeur ne doit dépasser la valeur limite prescrite.

**Le pH est mesuré et enregistré en continu en sortie de la station de neutralisation.**

**La mesure du pH est reliée à une alarme qui se déclenche en cas de dépassement des valeurs limites, une procédure écrite doit prévoir l'arrêt immédiat des rejets dans ce cas.**

**ANNEXE 2**

<b>BRUIT</b>
<b>VALEURS LIMITES ET POINTS DE CONTRÔLE (Article 7.1)</b>

L'établissement ne fonctionne qu'en période de jour, du lundi au vendredi.

Les valeurs limites et les mesures sont établies en référence à l'arrêté ministériel du 23 janvier 1997. Ces mesures sont effectuées dans des conditions représentatives du fonctionnement de l'installation sur une durée d'une demi-heure au moins.

Niveau de bruit ambiant existant dans les zones à émergence réglementée (incluant le bruit de l'établissement)	Émergence admissible pour la période allant de 7 h 00 à 22 h 00 sauf dimanches et jours fériés
supérieur à 35 dB(A) et inférieur ou égal à 45 dB (A)	6 dB(A)
supérieur à 45 dB(A)	5 dB (A)

De plus, la durée d'apparition de tout bruit particulier, à tonalité marquée, de manière établie ou cyclique ne doit pas excéder de 30 % la durée de fonctionnement de l'établissement dans chacune des périodes visées ci-dessous.

POINTS DE CONTRÔLES	Niveaux limites admissibles de bruit en dB(A) en limite de propriété
Côté « Route D9 »	Jour (7h00- 22h00) sauf dimanches et jours fériés  61,2
Côté « Entrée »	60,5

*On appelle émergence la différence entre le niveau ambiant, établissement en fonctionnement et le niveau du bruit résiduel lorsque l'établissement est à l'arrêt.*

*On appelle zones à émergence réglementée :*

- *l'intérieur des immeubles habités ou occupés par des tiers, existant à la date de l'autorisation et leurs parties extérieures éventuelles les plus proches (cour, jardin, terrasse),*
- *les zones constructibles, définies par des documents d'urbanisme opposables aux tiers et publiés à la date de l'autorisation*
- *l'intérieur des immeubles habités ou occupés par des tiers qui ont été implantés après la date de l'arrêté d'autorisation dans les zones constructibles définies ci-dessus et leurs parties extérieures éventuelles les plus proches (cour, jardin, terrasse), à l'exclusion de celles des immeubles implantés dans les zones destinées à recevoir des activités artisanales ou industrielles.*

**ANNEXE 3 - Tableau des performances et assurance qualité et attestation du prestataire à renseigner par le laboratoire et à restituer à l'exploitant**

(Documents disponibles à l'annexe 5.5 de la circulaire du 5 janvier 2009 et téléchargeables sur le site <http://rsde.ineris.fr/>)

Famille	Substances	Code SANDRE	Substance Accréditée <sup>1</sup> oui / non sur matrice eaux résiduelles	LQ en µg/l (obtenue sur une matrice eau résiduelle)	
<i>Alkylphénols</i>	Nonylphénols	1957			
	NP1OE	6366			
	NP2OE	6369			
	Octylphénols	1920			
	OP1OE	6370			
	OP2OE	6371			
<i>Anilines</i>	2 chloroaniline	1593			
	3 chloroaniline	1592			
	4 chloroaniline	1591			
	4-chloro-2 nitroaniline	1594			
	3,4 dichloroaniline	1586			
<i>Autres</i>	<i>Chloroalcanes C<sub>10</sub>-C<sub>13</sub></i>	1955			
	Biphényle	1584			
	Epichlorhydrine	1494			
	Tributylphosphate	1847			
	Acide chloroacétique	1465			
	Tétrabromodiphényléther BDE 47	2919			
	Pentabromodiphényléther (BDE 99)	2916			
	Pentabromodiphényléther (BDE 100)	2915			
	Hexabromodiphényléther BDE 154	2911			
	Hexabromodiphényléther BDE 153	2912			
	Heptabromodiphényléther BDE 183	2910			
	Décabromodiphényléther (BDE 209)	1815			
	<i>BTEX</i>	Benzène	1114		
		Ethylbenzène	1497		
Isopropylbenzène		1633			
Toluène		1278			
Xylènes (Somme o,m,p)		1780			
<i>Chlorobenzènes</i>	Hexachlorobenzène	1199			
	Pentachlorobenzène	1888			
	1,2,3 trichlorobenzène	1630			
	1,2,4 trichlorobenzène	1283			
	1,3,5 trichlorobenzène	1629			
	Chlorobenzène	1467			
	1,2 dichlorobenzène	1165			
	1,3 dichlorobenzène	1164			
	1,4 dichlorobenzène	1166			
	1,2,4,5 tétrachlorobenzène	1631			



Famille	Substances	Code SANDRE	Substance Accréditée <sup>1</sup> oui / non sur matrice eaux résiduelles	LQ en µg/l (obtenue sur une matrice eau résiduelle)	
	1-chloro-2-nitrobenzène	1469			
	1-chloro-3-nitrobenzène	1468			
	1-chloro-4-nitrobenzène	1470			
<i>Chlorophénols</i>	Pentachlorophénol	1235			
	4-chloro-3-méthylphénol	1636			
	2 chlorophénol	1471			
	3 chlorophénol	1651			
	4 chlorophénol	1650			
	2,4 dichlorophénol	1486			
	2,4,5 trichlorophénol	1548			
	2,4,6 trichlorophénol	1549			
<i>COHV</i>	Hexachloropentadiène	2612			
	1,2 dichloroéthane	1161			
	Chlorure de méthylène	1168			
	Hexachlorobutadiène	1652			
	Chloroforme	1135			
	Tétrachlorure de carbone	1276			
	Chloroprène	2611			
	3-chloroprène (chlorure d'allyle)	2065			
	1,1 dichloroéthane	1160			
	1,1 dichloroéthylène	1162			
	1,2 dichloroéthylène	1163			
	Hexachloroéthane	1656			
	1,1,2,2 tétrachloroéthane	1271			
	Tétrachloroéthylène	1272			
	1,1,1 trichloroéthane	1284			
	1,1,2 trichloroéthane	1285			
	Trichloroéthylène	1286			
	Chlorure de vinyle	1753			
<i>HAP</i>	Anthracène	1458			
	Fluoranthène	1191			
	Naphtalène	1517			
	Acénaphène	1453			
	Benzo (a) Pyrène	1115			
	Benzo (k) Fluoranthène	1117			
	Benzo (b) Fluoranthène	1116			
	Benzo (g,h,i) Pérylène	1118			
	Indeno (1,2,3-cd) Pyrène	1204			
<i>Métaux</i>	Cadmium et ses composés	1388			
	Plomb et ses composés	1382			
	Mercure et ses composés	1387			
	Nickel et ses composés	1386			
	Arsenic et ses composés	1369			
	Zinc et ses composés	1383			
	Cuivre et ses composés	1392			
	Chrome et ses composés	1389			
	<i>Organoétains</i>	Tributylétain cation	2879		
		Dibutylétain cation	1771		
Monobutylétain cation		2542			
Triphénylétain cation		6372			

Famille	Substances	Code SANDRE	Substance Accréditée <sup>1</sup> oui / non sur matrice eaux résiduelles	LQ en µg/l (obtenue sur une matrice eau résiduelle)
<i>PCB</i>	PCB 28	1239		
	PCB 52	1241		
	PCB 101	1242		
	PCB 118	1243		
	PCB 138	1244		
	PCB 153	1245		
	PCB 180	1246		
<i>Pesticides</i>	Trifluraline	1289		
	Alachlore	1101		
	Atrazine	1107		
	Chlorfenvinphos	1464		
	Chlorpyrifos	1083		
	Diuron	1177		
	Apha Endosulfan	1178		
	béta Endosulfan	1179		
	alpha Hexachlorocyclohexane	1200		
	gamma isomère Lindane	1203		
	Isoproturon	1208		
Simazine	1263			
<i>Paramètres de suivi</i>	Demande Chimique en Oxygène ou Carbone Organique Total	1314 1841		
	Matières en Suspension	1305		

<sup>1</sup> : Une absence d'accréditation pourra être acceptée pour certaines substances (substances très rarement accréditées par les laboratoires voire jamais). Il s'agit des substances : « Chloroalcanes C10-C13, diphenylétherbromés, alkylphénols et hexachloropentadiène ».

## ATTESTATION DU PRESTATAIRE

Je soussigné(e)

(Nom, qualité) .....

Coordonnées de l'entreprise : .....

.....

(Nom, forme juridique, capital social, RCS, siège social et adresse si différente du siège)

.....

.....

- ❖ reconnais avoir reçu et avoir pris connaissance des prescriptions techniques applicables aux opérations de prélèvements et d'analyses pour la mise en œuvre de la deuxième phase de l'action nationale de recherche et de réduction des rejets de substances dangereuses pour le milieu aquatique et des documents auxquels il fait référence.
- ❖ m'engage à restituer les résultats dans un délai de XXX mois après réalisation de chaque prélèvement <sup>1</sup>
- ❖ reconnais les accepter et les appliquer sans réserve.

A :

Le :

Pour le soumissionnaire\*, nom et prénom de la personne habilitée à signer le marché :

Signature :

Cachet de la société :

\*Signature et qualité du signataire (qui doit être habilité à engager sa société) précédée de la mention « Bon pour acceptation »

---

<sup>1</sup> L'attention est attirée sur l'intérêt de disposer des résultats d'analyses de la première mesure avant d'engager la suivante afin d'évaluer l'adéquation du plan de prélèvement, en particulier lors des premières mesures.



**ANNEXE 5 - Prescriptions techniques applicables aux  
opérations de prélèvements et d'analyses**

*cf annexe 5 de la circulaire du 5 janvier 2009*



**Annexe 5 :**

**Prescriptions techniques applicables aux opérations de  
prélèvements et d'analyses**

# SOMMAIRE

<b>1</b>	<b>INTRODUCTION</b> .....	<b>3</b>
<b>2</b>	<b>PRESCRIPTIONS GENERALES</b> .....	<b>3</b>
<b>3</b>	<b>OPERATIONS DE PRELEVEMENT</b> .....	<b>4</b>
3.1	OPERATEURS DU PRELEVEMENT .....	4
3.2	CONDITIONS GENERALES DU PRELEVEMENT.....	4
3.3	MESURE DE DEBIT EN CONTINU .....	5
3.4	PRELEVEMENT CONTINU SUR 24 HEURES A TEMPERATURE CONTROLEE.....	5
3.5	ECHANTILLON .....	6
3.6	BLANCS DE PRELEVEMENT .....	6
<b>4</b>	<b>ANALYSES</b> .....	<b>7</b>
<b>5</b>	<b>TRANSMISSION DES RESULTATS</b> .....	<b>9</b>
<b>6</b>	<b>LISTE DES ANNEXES</b> .....	<b>10</b>



## 1 INTRODUCTION

Cette annexe a pour but de préciser les prescriptions techniques qui doivent être respectées pour la réalisation des opérations de prélèvements et d'analyses de substances dangereuses dans l'eau.

Ce document doit être communiqué à l'exploitant comme cahier des charges à remplir par le laboratoire qu'il choisira. Ce document permet également à l'inspection de vérifier à réception du rapport de synthèse de mesures les bonnes conditions de réalisation de celles-ci.

## 2 PRESCRIPTIONS GENERALES

Dans l'attente d'une prise en compte plus complète de la mesure des substances dangereuses dans les eaux résiduaires par l'arrêté ministériel du 29 novembre 2006 portant modalités d'agrément des laboratoires effectuant des analyses dans le domaine de l'eau et des milieux aquatiques au titre du code de l'environnement, le laboratoire d'analyse choisi devra impérativement remplir les deux conditions suivantes :

- Etre accrédité selon la norme NF EN ISO/CEI 17025 pour la matrice « Eaux Résiduaires », pour chaque substance à analyser. Afin de justifier de cette accréditation, le laboratoire devra fournir à l'exploitant l'ensemble des documents listés à l'annexe 5.5 avant le début des opérations de prélèvement et de mesures afin de justifier qu'il remplit bien les dispositions de la présente annexe. Les documents de l'annexe 5.5 sont téléchargeables sur le site <http://rsde.ineris.fr>.
- Respecter les limites de quantification listées à l'annexe 5.2 pour chacune des substances.

Le prestataire ou l'exploitant pourra faire appel à de la sous-traitance ou réaliser lui-même les opérations de prélèvements. Dans tous les cas il devra veiller au respect des prescriptions relatives aux opérations de prélèvements telles que décrites ci-après, en concertation étroite avec le laboratoire réalisant les analyses.

La sous-traitance analytique est autorisée. Toutefois, en cas de sous-traitance, le laboratoire désigné pour ces analyses devra respecter les mêmes critères de compétences que le prestataire c'est à dire remplir les deux conditions visées au paragraphe 2 ci-dessus.

Le prestataire restera, en tout état de cause, le seul responsable de l'exécution des prestations et s'engagera à faire respecter par ses sous-traitants toutes les obligations de l'annexe technique.

Lorsque les opérations de prélèvement sont diligentées par le prestataire d'analyse, il est seul responsable de la bonne exécution de l'ensemble de la chaîne.

Lorsque les opérations de prélèvements sont réalisées par l'exploitant lui-même ou son sous-traitant, l'exploitant est le seul responsable de l'exécution des prestations de prélèvements et de ce fait, responsable solidaire de la qualité des résultats d'analyse.

Le respect du présent cahier des charges et des exigences demandées pourront être contrôlés par un organisme mandaté par les services de l'Etat.

L'ensemble des données brutes devra être conservé par le laboratoire pendant au moins 3 ans.

### 3 OPERATIONS DE PRELEVEMENT

Les opérations de prélèvement et d'échantillonnage devront s'appuyer sur les normes ou les guides en vigueur, ce qui implique à ce jour le respect de :

- la norme NF EN ISO 5667-3 "Qualité de l'eau - Echantillonnage - Partie 3 : Lignes directrices pour la conservation et la manipulation des échantillons d'eau"
- le guide FD T 90-523-2 « Qualité de l'Eau - Guide de prélèvement pour le suivi de qualité des eaux dans l'environnement - Prélèvement d'eau résiduaire »

Les points essentiels de ces référentiels techniques sont détaillés ci-après en ce qui concerne les conditions générales de prélèvement, la mesure de débit en continu, le prélèvement continu sur 24 heures à température contrôlée, l'échantillonnage et la réalisation de blancs de prélèvements.

#### 3.1 OPERATEURS DU PRELEVEMENT

Les opérations de prélèvement peuvent être réalisées sur le site par :

- le prestataire d'analyse ;
- le sous-traitant sélectionné par le prestataire d'analyse ;
- l'exploitant lui-même ou son sous traitant

Dans le cas où c'est l'exploitant ou son sous traitant qui réalise le prélèvement, il est impératif qu'il dispose de procédures démontrant la fiabilité et la reproductibilité de ses pratiques de prélèvement et de mesure de débit. Ces procédures doivent intégrer les points détaillés aux paragraphes 3.2 à 3.6 ci-après et démontrer que la traçabilité de ces opérations est assurée.

#### 3.2 CONDITIONS GENERALES DU PRELEVEMENT

- Le volume prélevé devra être **représentatif** des flux de l'établissement et conforme avec les **quantités nécessaires** pour réaliser les **analyses sous accréditation**.
- En cas d'intervention de l'exploitant ou d'un sous-traitant pour le prélèvement, le nombre, le volume unitaire, le flaconnage, la préservation éventuelle et l'identification des échantillons seront obligatoirement définis par le prestataire d'analyse et communiqués au préleveur. **Le laboratoire d'analyse fournira les flaconnages** (prévoir des flacons supplémentaires pour les blancs du système de prélèvement).
- Les échantillons seront répartis dans les différents flacons fournis par le laboratoire selon les prescriptions des méthodes officielles en vigueur, spécifiques aux substances à analyser et/ou à la norme NF EN ISO 5667-3<sup>1</sup>. Les échantillons acheminés au laboratoire dans un flaconnage d'une autre provenance devront être refusés par le laboratoire.
- Le prélèvement doit être adressé afin d'être réceptionné par le laboratoire d'analyse au plus tard 24 heures après la fin du prélèvement, sous peine de refus par le laboratoire.

---

<sup>1</sup> La norme NF EN ISO 5667-3 est un Guide de Bonne Pratique. Quand des différences existent entre la norme NF EN ISO 5667-3 et la norme analytique spécifique à la substance, c'est toujours les prescriptions de la norme analytique qui prévalent.

### 3.3 MESURE DE DEBIT EN CONTINU

- ↳ La mesure de débit s'effectuera en continu sur une période horaire de 24 heures, suivant les normes en vigueur figurant dans le FDT-90-523-2 et les prescriptions techniques des constructeurs des systèmes de mesure.
- ↳ Afin de s'assurer de la qualité de fonctionnement de ces systèmes de mesure, des contrôles métrologiques périodiques devront être effectués par des organismes accrédités, se traduisant par :
  - Pour les systèmes en écoulement à surface libre :
    - un contrôle de la conformité de l'organe de mesure (seuil, canal jaugeur, venturi, déversoir,..) vis-à-vis des prescriptions normatives et des constructeurs,
    - un contrôle de fonctionnement du débitmètre en place par une mesure comparative réalisée à l'aide d'un autre débitmètre.
  - Pour les systèmes en écoulement en charge :
    - un contrôle de la conformité de l'installation vis-à-vis des prescriptions normatives et des constructeurs,
    - un contrôle de fonctionnement du débitmètre par mesure comparative exercée sur site (autre débitmètre, jaugeage, ...) ou par une vérification effectuée sur un banc de mesure au sein d'un laboratoire accrédité.
- ↳ Le contrôle métrologique aura lieu avant le démarrage de la première campagne de mesures, ou à l'occasion de la première mesure, avant d'être renouvelé à un rythme annuel.

### 3.4 PRELEVEMENT CONTINU SUR 24 HEURES A TEMPERATURE CONTROLEE

Ce type de prélèvement nécessite du matériel spécifique permettant de constituer un échantillon pondéré en fonction du débit.

- ↳ Les matériels permettant la réalisation d'un prélèvement automatisé en fonction du débit ou du volume écoulé, sont :
  - Soit des échantillonneurs monoflacons fixes ou portatifs, constituant un seul échantillon moyen sur toute la période considérée.
  - Soit des échantillonneurs multiflacons fixes ou portatifs, constituant plusieurs échantillons (en général 4, 6, 12 ou 24) pendant la période considérée. Si ce type d'échantillonneurs est mis en œuvre, les échantillons devront être homogénéisés pour constituer l'échantillon moyen avant transfert dans les flacons destinés à l'analyse.
- ↳ Les échantillonneurs utilisés devront réfrigérer les échantillons pendant toute la période considérée.
- ↳ Dans le cas où il s'avérerait impossible d'effectuer un prélèvement proportionnel au débit de l'effluent, le préleveur pratiquera un prélèvement asservi au temps, ou des prélèvements ponctuels si la nature des rejets le justifie (par exemple rejets homogènes en batchs). Dans ce cas, le débit et son évolution seront estimés par le préleveur en fonction des renseignements collectés sur place (compteurs d'eau, bilan hydrique, etc). Le préleveur devra lors de la restitution préciser la méthodologie de prélèvement mise en oeuvre.
- ↳ Un contrôle métrologique de l'appareil de prélèvement doit être réalisé périodiquement sur les points suivants (recommandations du guide FD T 90-523-2) :
  - Justesse et répétabilité du volume prélevé (volume minimal : 50 ml, écart toléré entre volume théorique et réel 5%)

- Vitesse de circulation de l'effluent dans les tuyaux supérieure ou égale à 0,5 m/s
- ↳ Un contrôle des matériaux et des organes de l'échantillonneur seront à réaliser (voir blanc de système de prélèvement)
- ↳ Le positionnement de la prise d'effluent devra respecter les points suivants :
  - Dans une zone turbulente ;
  - À mi-hauteur de la colonne d'eau ;
  - À une distance suffisante des parois pour éviter une contamination des échantillons par les dépôts ou les biofilms qui s'y développent.

### 3.5 ECHANTILLON

- ↳ La représentativité de l'échantillon est difficile à obtenir dans le cas du fractionnement de certaines eaux résiduaires en raison de leur forte hétérogénéité, de leur forte teneur en MES ou en matières flottantes. Un système d'homogénéisation pourra être utilisé dans ces cas. Il ne devra pas modifier l'échantillon.
- ↳ Le conditionnement des échantillons devra être réalisé dans des contenants conformes aux méthodes officielles en vigueur, spécifiques aux substances à analyser et/ou à la norme NF EN ISO 5667-3<sup>1</sup>.
- ↳ Le transport des échantillons vers le laboratoire devra être effectué dans une enceinte maintenue à une température égale à  $5^{\circ}\text{C} \pm 3^{\circ}\text{C}$ , et être accompli dans les 24 heures qui suivent la fin du prélèvement, afin de garantir l'intégrité des échantillons.
- ↳ La température de l'enceinte ou des échantillons sera contrôlée à l'arrivée au laboratoire et indiquée dans le rapportage relatif aux analyses.

### 3.6 BLANCS DE PRELEVEMENT

#### Blanc du système de prélèvement :

*Le blanc de système de prélèvement est destiné à vérifier l'absence de contamination liée aux matériaux (flacons, tuyaux) utilisés ou de contamination croisée entre prélèvements successifs. Il appartient au préleveur de mettre en œuvre les dispositions permettant de démontrer l'absence de contamination. La transmission des résultats vaut validation et l'exploitant sera donc réputé émetteur de toutes les substances retrouvées dans son rejet, aux teneurs correspondantes. Il lui appartiendra donc de contrôler cette absence de contamination avant transmission des résultats.*

- ↳ Si un blanc du système de prélèvement est réalisé, il est recommandé de suivre les prescriptions suivantes :
  - il devra être fait obligatoirement sur une durée de 3 heures minimum. Il pourra être réalisé en laboratoire en faisant circuler de l'eau exempte de micropolluants dans le système de prélèvement.
- ↳ Les critères d'acceptation et de prise en compte du blanc seront les suivants :
  - si valeur du blanc < LQ : ne pas soustraire les résultats du blanc du système de prélèvement des résultats de l'effluent
  - si valeur du blanc  $\geq$  LQ et inférieure à l'incertitude de mesure attachée au résultat : ne pas soustraire les résultats du blanc du système de prélèvement des résultats de l'effluent

- si valeur du blanc > l'incertitude de mesure attachée au résultat : la présence d'une contamination est avérée, le laboratoire devra refaire le prélèvement et l'analyse du rejet considéré.

### Blanc d'atmosphère

- ↳ La réalisation d'un blanc d'atmosphère permet au laboratoire d'analyse de s'assurer de la fiabilité des résultats obtenus concernant les composés volatils ou susceptibles d'être dispersés dans l'air et pourra fournir des données explicatives à l'exploitant.
- ↳ Le blanc d'atmosphère peut être réalisé à la demande de l'exploitant en cas de suspicion de présence de substances volatiles (BTEX, COV, Chlorobenzène, mercure...) sur le site de prélèvement.
- ↳ S'il est réalisé, il doit l'être obligatoirement et systématiquement :
  - le jour du prélèvement des effluents aqueux,
  - sur une durée de 24 heures ou en tout état de cause, sur une durée de prélèvement du blanc d'atmosphère identique à la durée du prélèvement de l'effluent aqueux. La méthodologie retenue est de laisser un flacon d'eau exempte de COV et de métaux exposé à l'air ambiant à l'endroit où est réalisé le prélèvement 24h asservi au débit,
  - Les valeurs du blanc d'atmosphère seront mentionnées dans le rapport d'analyse et en aucun cas soustraites des autres.

## 4 ANALYSES

- ↳ Toutes les procédures analytiques doivent être démarrées si possible dans les 24h et en tout état de cause 48 heures au plus tard après la fin du prélèvement.
- ↳ Toutes les analyses doivent rendre compte de la totalité de l'échantillon (effluent brut, MES comprises) en respectant les dispositions relatives au traitement des MES reprises ci-dessous, hormis pour les diphényléthers polybromés.
- ↳ Dans le cas des métaux, l'analyse demandée est une détermination de la concentration en métal total contenu dans l'effluent (aucune filtration), obtenue après digestion de l'échantillon selon les normes en vigueur :
  - Norme ISO 15587-1 "Qualité de l'eau Digestion pour la détermination de certains éléments dans l'eau Partie 1 : digestion à l'eau régale" ou
  - Norme ISO 15587-2 "Qualité de l'eau Digestion pour la détermination de certains éléments dans l'eau Partie 2 : digestion à l'acide nitrique".

Pour le mercure, l'étape de digestion complète sans filtration préalable est décrite dans les normes analytiques spécifiques à cet élément.

- ↳ Dans le cas des alkylphénols, il est demandé de rechercher **simultanément** les nonylphénols, les octylphénols ainsi que les deux premiers homologues d'éthoxylates<sup>2</sup> de nonylphénols (NP10E et NP20E) et les deux premiers homologues d'éthoxylates<sup>2</sup> d'octylphénols (OP10E et OP20E). La recherche des éthoxylates peut être effectuée sans surcoût conjointement à celle des nonylphénols et des octylphénols par l'utilisation du projet de norme ISO/DIS 18857-2<sup>3</sup>.

<sup>2</sup> Les éthoxylates de nonylphénols et d'octylphénols constituent à terme une source indirecte de nonylphénols et d'octylphénols dans l'environnement.

<sup>3</sup> ISO/DIS 18857-2 : Qualité de l'eau – Dosage d'alkylphénols sélectionnés- Partie 2 : Détermination des alkylphénols, d'éthoxylates d'alkylphénol et bisphénol A – Méthode pour échantillons non filtrés en

- ↳ Certains paramètres de suivi habituel de l'établissement, à savoir la DCO (Demande Chimique en Oxygène) ou COT (Carbone Organique Total) en fonction de l'arrêté préfectoral en vigueur, et les MES (Matières en Suspension) seront analysés systématiquement dans chaque effluent selon les normes en vigueur (cf. notes <sup>4</sup>, <sup>5</sup>, <sup>6</sup> et <sup>7</sup>) afin de vérifier la représentativité de l'activité de l'établissement le jour de la mesure.
- ↳ Les performances analytiques à atteindre pour les eaux résiduaires sont indiquées en ANNEXE 5.2. Elles sont issues de l'exploitation des limites de quantification transmises par les prestataires d'analyses dans le cadre de l'action RSDE depuis 2005.

### Prise en compte des MES

- ↳ Le laboratoire doit préciser et décrire de façon détaillée les méthodes mises en œuvre en cas de concentration en MES > 50 mg/L.
- ↳ Pour les paramètres visés à l'annexe 5.1 (à l'exception de la DCO, du COT et des MES), il est demandé:
  - Si  $50 < \text{MES} < 250 \text{ mg/l}$  : réaliser 3 extractions liquide/liquide successives au minimum sur l'échantillon brut sans séparation.
  - Si  $\text{MES} \geq 250 \text{ mg/l}$  : analyser séparément la phase aqueuse et la phase particulaire après filtration ou centrifugation de l'échantillon brut, sauf pour les **composés volatils** pour lesquels le traitement de l'échantillon brut par filtration est à proscrire. Les composés volatils concernés sont : *3,4 dichloroaniline, Epichlorhydrine, Tributylphosphate, Acide chloroacétique, Benzène, Ethylbenzène, Isopropylbenzène, Toluène, Xylènes (Somme o,m,p), 1,2,3 trichlorobenzène, 1,2,4 trichlorobenzène, 1,3,5 trichlorobenzène, Chlorobenzène, 1,2 dichlorobenzène, 1,3 dichlorobenzène, 1,4 dichlorobenzène, 1 chloro 2 nitrobenzène, 1 chloro 3 nitrobenzène, 1 chloro 4 nitrobenzène, 2 chlorotoluène, 3 chlorotoluène, 4 chlorotoluène, Nitrobenzène, 2 nitrotoluène, 1,2 dichloroéthane, Chlorure de méthylène, Chloroforme, Tétrachlorure de carbone, chloroprène, 3 chloropropène, 1,1 dichloroéthane, 1,1 dichloroéthylène, 1,2 dichloroéthylène, hexachloroéthane, 1,1,2,2 tétrachloroéthane, Tétrachloroéthylène, 1,1,1 trichloroéthane, 1,1,2 trichloroéthane, Trichloroéthylène, Chlorure de vinyle, 2 chloroaniline, 3 chloroaniline, 4 chloroaniline et 4 chloro 2 nitroaniline.*
  - La restitution pour chaque effluent chargé ( $\text{MES} \geq 250 \text{ mg/l}$ ) sera la suivante pour l'ensemble des substances de l'ANNEXE 5.1 : valeur en  $\mu\text{g/l}$  obtenue dans la phase aqueuse, valeur en  $\mu\text{g/kg}$  obtenue dans la phase particulaire et valeur totale calculée en  $\mu\text{g/l}$ .

L'analyse des diphenyléthers polybromés (PBDE) n'est pas demandée dans l'eau, et sera à réaliser selon la norme ISO 22032 **uniquement sur les MES** dès que leur concentration est  $\geq$  à 50 mg/l. La quantité de MES à prélever pour l'analyse devra permettre d'atteindre une LQ équivalente dans l'eau de 0,05  $\mu\text{g/l}$  pour chaque BDE.

---

utilisant l'extraction sur phase solide et chromatographie en phase gazeuse avec détection par spectrométrie de masse après dérivation. Disponible auprès de l'AFNOR, commission T 91M et qui sera publiée prioritairement en début 2009.

<sup>4</sup> NF T 90-101 : Qualité de l'eau : Détermination de la demande chimique en oxygène (DCO)

<sup>5</sup> NF EN 872 : Qualité de l'eau : Dosage des matières en suspension Méthode par filtration sur filtre en fibres de verre

<sup>6</sup> NF EN 1484 – Analyse des eaux : Lignes directrices pour le dosage du Carbone Organique Total et du Carbone Organique Dissous

<sup>7</sup> NF T 90-105-2 : Qualité de l'eau : Dosage des matières en suspension Méthode par centrifugation

## 5 TRANSMISSION DES RESULTATS

L'application informatique GIDAF (Gestion Informatisée des Données d'autosurveillance fréquente) permettra à terme la saisie directe des informations demandées par l'annexe 5.3 et leur télétransmission à l'inspection et à l'INERIS, chargé du suivi de la qualité des prestations des laboratoires et du traitement des données issues de cette seconde campagne d'analyse des substances dangereuses. L'extension nationale de cette application informatique actuellement testée par certaines DRIRE est prévue pour le courant de l'année 2009.

Dans l'attente de l'utilisation généralisée de cet outil, c'est par le biais du site <http://rsde.ineris.fr> que l'annexe 5.4 (qui reprend les éléments demandés dans l'annexe 5.3) doit être transmise à l'INERIS par l'exploitant.

Les résultats d'analyses ainsi que les éléments relatifs au contexte de la mesure analytique des substances décrit à l'annexe 5.4 devront être adressés mensuellement par l'exploitant à l'inspection par courrier.

## 6 LISTE DES ANNEXES

Repère	Désignation	Nombre de pages
ANNEXE 5.1	SUBSTANCES A SURVEILLER	3
ANNEXE 5.2	LIMITES DE QUANTIFICATION A ATTEINDRE PAR SUBSTANCE	3
ANNEXE 5.3	INFORMATIONS DEMANDEES PAR PRELEVEMENT, PAR PARAMETRE ET PAR FRACTION ANALYSEE RESTITUTION AU FORMAT SANDRE	3
ANNEXE 5.4	TRAME DE RESTITUTION DES INFORMATIONS DEMANDEES PAR PRELEVEMENT, PAR PARAMETRE ET PAR FRACTION ANALYSEE FIGURANT A L'ANNEXE 5.3	1
ANNEXE 5.5	LISTE DES PIECES A FOURNIR PAR LE LABORATOIRE PRESTATAIRE DE L'EXPLOITANT	5




## ANNEXE 5.1 : SUBSTANCES A SURVEILLER

Famille	Substances <sup>1</sup>	Code SANDRE <sup>2</sup>	n°DCE <sup>3</sup>	n°76/464 <sup>4</sup>
<i>Alkylphénols</i>	<i>Nonylphénols</i>	1957	24	
	NP10E	<i>demande en cours</i>		
	NP20E	<i>demande en cours</i>		
	Octylphénols	1920	25	
	OP10E	<i>demande en cours</i>		
	OP20E	<i>demande en cours</i>		
<i>Anilines</i>	2 chloroaniline	1593		17
	3 chloroaniline	1592		18
	4 chloroaniline	1591		19
	4-chloro-2 nitroaniline	1594		27
	3,4 dichloroaniline	1586		52
<i>Autres</i>	<i>Chloroalcanes C<sub>10</sub>-C<sub>13</sub></i>	1955	7	
	Biphényle	1584		11
	Epichlorhydrine	1494		78
	Tributylphosphate	1847		114
	Acide chloroacétique	1465		16
<i>BDE</i>	Tétrabromodiphényléther BDE 47	2919	5	
	Pentabromodiphényléther (BDE 99)	2916	5	
	Pentabromodiphényléther (BDE 100)	2915	5	
	Hexabromodiphényléther BDE 154	2911	5	
	Hexabromodiphényléther BDE 153	2912	5	
	Heptabromodiphényléther BDE 183	2910	5	
	Décabromodiphényléther (BDE 209)	1815	5	
<i>BTEX</i>	Benzène	1114	4	7
	Ethylbenzène	1497		79
	Isopropylbenzène	1633		87
	Toluène	1278		112
	Xylènes (Somme o,m,p)	1780		129
<i>Chlorobenzènes</i>	Hexachlorobenzène	1199	16	83
	Pentachlorobenzène	1888	26	
	1,2,3 trichlorobenzène	1630	31	117
	1,2,4 trichlorobenzène	1283	31	118
	1,3,5 trichlorobenzène	1629		117
	Chlorobenzène	1467		20
	1,2 dichlorobenzène	1165		53
	1,3 dichlorobenzène	1164		54
	1,4 dichlorobenzène	1166		55
	1,2,4,5 tétrachlorobenzène	1631		109
	1-chloro-2-nitrobenzène	1469		28
	1-chloro-3-nitrobenzène	1468		29
	1-chloro-4-nitrobenzène	1470		30
<i>Chlorophénols</i>	Pentachlorophénol	1235	27	102


Famille	Substances <sup>1</sup>	Code SANDRE <sup>2</sup>	n°DCE <sup>3</sup>	n°76/464 <sup>4</sup>
	4-chloro-3-méthylphénol	1636		24
	2 chlorophénol	1471		33
	3 chlorophénol	1651		34
	4 chlorophénol	1650		35
	2,4 dichlorophénol	1486		64
	2,4,5 trichlorophénol	1548		122
	2,4,6 trichlorophénol	1549		122
COHV	Hexachloropentadiène	2612		
	1,2 dichloroéthane	1161	10	59
	Chlorure de méthylène	1168	11	62
	Hexachlorobutadiène	1652	17	84
	Chloroforme	1135	32	23
	Tétrachlorure de carbone	1276		13
	Chloroprène	2611		36
	3-chloroprène (chlorure d'allyle)	2065		37
	1,1 dichloroéthane	1160		58
	1,1 dichloroéthylène	1162		60
	1,2 dichloroéthylène	1163		61
	Hexachloroéthane	1656		86
	1,1,2,2 tétrachloroéthane	1271		110
	Tétrachloroéthylène	1272		111
	1,1,1 trichloroéthane	1284		119
	1,1,2 trichloroéthane	1285		120
	Trichloroéthylène	1286		121
	Chlorure de vinyle	1753		128
	Chlorotoluènes	2-chlorotoluène	1602	
3-chlorotoluène		1601		39
4-chlorotoluène		1600		40
HAP	Anthracène	1458	2	3
	Fluoranthène	1191	15	
	Naphtalène	1517	22	96
	Acénaphène	1453		
	Benzo (a) Pyrène	1115	28	
	Benzo (b) Fluoranthène	1116	28	
	Benzo (g,h,i) Pérylène	1118	28	
	Benzo (k) Fluoranthène	1117	28	
	Indeno (1,2,3-cd) Pyrène	1204	28	
Métaux	Cadmium et ses composés	1388	6	12
	Plomb et ses composés	1382	20	
	Mercure et ses composés	1387	21	92
	Nickel et ses composés	1386	23	
	Arsenic et ses composés	1369		4
	Zinc et ses composés	1383		133
	Cuivre et ses composés	1392		134
	Chrome et ses composés	1389		136
Nitro aromatiques	2-nitrotoluène	2613		
	Nitrobenzène	2614		
Organétains	Tributylétain cation	2879	30	115
	Dibutylétain cation	1771		49,50,51
	Monobutylétain cation	2542		

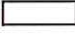


Famille	Substances <sup>1</sup>	Code SANDRE <sup>2</sup>	n°DCE <sup>3</sup>	n°76/464 <sup>4</sup>
	Triphénylétain cation	<i>demande en cours</i>		125,126,127
<i>PCB</i>	PCB 28	1239		101
	PCB 52	1241		
	PCB 101	1242		
	PCB 118	1243		
	PCB 138	1244		
	PCB 153	1245		
	PCB 180	1246		
<i>Pesticides</i>	Trifluraline	1289	33	
	Alachlore	1101	1	
	Atrazine	1107	3	
	Chlorfenvinphos	1464	8	
	Chlorpyrifos	1083	9	
	Diuron	1177	13	
	Alpha Endosulfan	1178	14	
	béta Endosulfan	1179	14	
	alpha Hexachlorocyclohexane	1200	18	
	gamma isomère Lindane	1203	18	
	Isoproturon	1208	19	
	Simazine	1263	29	
<i>Paramètres de suivi</i>	Demande Chimique en Oxygène ou Carbone Organique Total	1314 1841		
	Matières en Suspension	1305		

 Substances Dangereuses Prioritaires issues de l'annexe X de la DCE (tableau A de la circulaire du 07/05/07) et de la directive fille de la DCE adoptée le 20 octobre 2008 (anthracène et endosulfan)

 Substances Prioritaires issues de l'annexe X de la DCE (tableau A de la circulaire du 07/05/07)

 Autres substances pertinentes issues de la liste I de la directive 2006/11/CE (anciennement Directive 76/464/CEE) et ne figurant pas à l'annexe X de la DCE (tableau B de la circulaire du 07/05/07)

 Autres substances pertinentes issues de la liste II de la directive 2006/11/CE (anciennement Directive 76/464/CEE) et autres substances, non SDP ni SP (tableaux D et E de la circulaire du 07/05/07)

 Autres paramètres

<sup>1</sup> : Les groupes de substances sont indiqués en italique.

<sup>2</sup> : Code Sandre de la substance : <http://sandre.eaufrance.fr/app/References/client.php>

<sup>3</sup> : Correspondance avec la numérotation utilisée à l'annexe X de la DCE (Directive 2000/60/CE).

<sup>4</sup> : N°UE : le nombre mentionné correspond au classement par ordre alphabétique issu de la communication de la Commission européenne au Conseil du 22 juin 1982

**ANNEXE 5.2 : LIMITES DE QUANTIFICATION A ATTEINDRE**

Famille	Substances	Code SANDRE <sup>1</sup>	LQ <sup>2</sup> à atteindre par substance par les laboratoires prestataires en µg/l Eaux Résiduaires
<b>Alkylphénols</b>	Nonylphénols	1957	0.1
	NP10E	demande en cours	0.1*
	NP20E	demande en cours	0.1*
	Octylphénols	1920	0.1
	OP10E	demande en cours	0.1*
	OP20E	demande en cours	0.1*
<b>Anilines</b>	2 chloroaniline	1593	0.1
	3 chloroaniline	1592	0.1
	4 chloroaniline	1591	0.1
	4-chloro-2 nitroaniline	1594	0.1
	3,4 dichloroaniline	1586	0.1
<b>Autres</b>	<i>Chloroalcanes C<sub>10</sub>-C<sub>13</sub></i>	1955	10
	Biphényle	1584	0.05
	Epichlorhydrine	1494	0.5
	Tributylphosphate	1847	0.1
	Acide chloroacétique	1465	25
<b>BDE</b>	Tétabromodiphényléther BDE 47	2919	La quantité de MES à prélever pour l'analyse devra permettre d'atteindre une LQ équivalente dans l'eau de 0,05 µg/l pour chaque BDE.
	Pentabromodiphényléther (BDE 99)	2916	
	Pentabromodiphényléther (BDE 100)	2915	
	Hexabromodiphényléther BDE 154	2911	
	Hexabromodiphényléther BDE 153	2912	
	Heptabromodiphényléther BDE 183	2910	
	Décabromodiphényléther (BDE 209)	1815	
<b>BTEX</b>	Benzène	1114	1
	Ethylbenzène	1497	1
	Isopropylbenzène	1633	1
	Toluène	1278	1
	Xylènes (Somme o,m,p)	1780	2
<b>Chlorobenzènes</b>	Hexachlorobenzène	1199	0.01
	Pentachlorobenzène	1888	0.02
	1,2,3 trichlorobenzène	1630	1
	1,2,4 trichlorobenzène	1283	1
	1,3,5 trichlorobenzène	1629	1
	Chlorobenzène	1467	1
	1,2 dichlorobenzène	1165	1
	1,3 dichlorobenzène	1164	1
	1,4 dichlorobenzène	1166	1
	1,2,4,5 tétrachlorobenzène	1631	0.05



Famille	Substances	Code SANDRE <sup>1</sup>	LQ <sup>2</sup> à atteindre par substance par les laboratoires prestataires en µg/l Eaux Résiduaires
	1-chloro-2-nitrobenzène	1469	0.1
	1-chloro-3-nitrobenzène	1468	0.1
	1-chloro-4-nitrobenzène	1470	0.1
Chlorophénols	Pentachlorophénol	1235	0.1
	4-chloro-3-méthylphénol	1636	0.1
	2 chlorophénol	1471	0.1
	3 chlorophénol	1651	0.1
	4 chlorophénol	1650	0.1
	2,4 dichlorophénol	1486	0.1
	2,4,5 trichlorophénol	1548	0.1
	2,4,6 trichlorophénol	1549	0.1
COHV	Hexachloropentadiène	2612	0.1
	1,2 dichloroéthane	1161	2
	Chlorure de méthylène	1168	5
	Hexachlorobutadiène	1652	0.5
	Chloroforme	1135	1
	Tétrachlorure de carbone	1276	0.5
	Chloroprène	2611	1
	3-chloroprène (chlorure d'allyle)	2065	1
	1,1 dichloroéthane	1160	5
	1,1 dichloroéthylène	1162	2.5
	1,2 dichloroéthylène	1163	5
	Hexachloroéthane	1656	1
	1,1,2,2 tétrachloroéthane	1271	1
	Tétrachloroéthylène	1272	0.5
	1,1,1 trichloroéthane	1284	0.5
	1,1,2 trichloroéthane	1285	1
Trichloroéthylène	1286	0.5	
Chlorure de vinyle	1753	5	
HAP	Anthracène	1458	0.01
	Fluoranthène	1191	0.01
	Naphtalène	1517	0.05
	Acénaphène	1453	0.01
	Benzo (a) Pyrène	1115	0.01
	Benzo (k) Fluoranthène	1117	0.01
	Benzo (b) Fluoranthène	1116	0.01
	Benzo (g,h,i) Pérylène	1118	0.01
	Indeno (1,2,3-cd) Pyrène	1204	0.01
Métaux	Cadmium et ses composés	1388	2
	Plomb et ses composés	1382	5
	Mercure et ses composés	1387	0.5
	Nickel et ses composés	1386	10
	Arsenic et ses composés	1369	5
	Zinc et ses composés	1383	10
	Cuivre et ses composés	1392	5
Chrome et ses composés	1389	5	
Organoétains	Tributylétain cation	2879	0.02

Famille	Substances	Code SANDRE <sup>1</sup>	LQ <sup>2</sup> à atteindre par substance par les laboratoires prestataires en µg/l Eaux Résiduaires
	Dibutylétain cation	1771	0.02
	Monobutylétain cation	2542	0.02
	Triphénylétain cation	<i>demande en cours</i>	0.02
<b>PCB</b>	PCB 28	1239	0.01
	PCB 52	1241	0.01
	PCB 101	1242	0.01
	PCB 118	1243	0.01
	PCB 138	1244	0.01
	PCB 153	1245	0.01
	PCB 180	1246	0.01
<b>Pesticides</b>	Trifluraline	1289	0.05
	Alachlore	1101	0.02
	Atrazine	1107	0.03
	Chlorfenvinphos	1464	0.05
	Chlorpyrifos	1083	0.05
	Diuron	1177	0.05
	Apha Endosulfan	1178	0.02
	béta Endosulfan	1179	0.02
	alpha Hexachlorocyclohexane	1200	0.02
	gamma isomère Lindane	1203	0.02
	Isoproturon	1208	0.05
	Simazine	1263	0.03
<b>Paramètres de suivi</b>	Demande Chimique en Oxygène ou Carbone Organique Total	1314 1841	30000 300
	Matières en Suspension	1305	2000

<sup>1</sup> Code Sandre accessible sur <http://sandre.eaufrance.fr/app/References/client.php>

<sup>2</sup> La valeur à atteindre pour la limite de quantification (LQ) correspond à la valeur que 50% des prestataires sont capables d'atteindre le plus fréquemment. Ces valeurs sont issues de l'exploitation des LQ transmises par les laboratoires dans le cadre de l'action 3RSDE depuis 2005.

\* Valeur de LQ dérivée de l'annexe D de la norme ISO/DIS 18857-2

**ANNEXE 5.3 : INFORMATIONS DEMANDEES PAR PRELEVEMENT, PAR PARAMETRE ET PAR FRACTION ANALYSEE RESTITUTION AU FORMAT SANDRE**

<b>POUR CHAQUE PRELEVEMENT : INFORMATIONS DEMANDEES</b>		
<b>Critère SANDRE</b>	<b>Valeurs possibles</b>	<b>Exemples de restitution</b>
<b>IDENTIFICATION DE L'ORGANISME DE PRELEVEMENT</b>	Imposé	Code Sandre du prestataire de prélèvement Code exploitant
<b>IDENTIFICATION DE L'ECHANTILLON</b>	Texte	Champ libre permettant d'identifier l'échantillon. Référence donnée par le laboratoire
<b>TYPE DE PRELEVEMENT</b>	Liste déroulante	- Asservi au débit - Proportionnel au temps - Prélèvement ponctuel
<b>PERIODE DE PRELEVEMENT DATE DEBUT</b>	Date	Date de début Format JJ/MM/AAAA
<b>DUREE DE PRELEVEMENT</b>	Nombre	Durée en Nombre d'heures
<b>REFERENTIEL DE PRELEVEMENT</b>	Texte	Champ destiné à recevoir la référence à la norme de prélèvement
<b>DATE DERNIER CONTROLE METROLOGIQUE DU DEBITMETRE</b>	Date	Renseigne la date du dernier contrôle métrologique valide du débitmètre
<b>NOMBRE D'ECHANTILLON</b>	Nombre entier	Nombre de prélèvements pour constituer l'échantillon moyen (valeur par défaut 1)
<b>BLANC SYSTEME PRELEVEMENT</b>		Oui, Non
<b>BLANC ATMOSPHERE</b>		Oui, Non
<b>DATE DE PRISE EN CHARGE PAR LE LABORATOIRE</b>	Date	Date d'arrivée au laboratoire Format JJ/MM/AAAA
<b>IDENTIFICATION LABORATOIRE PRINCIPAL ANALYSE</b>		Code Sandre Laboratoire
<b>TEMPERATURE DE L'ENCEINTE (ARRIVEE AU LABORATOIRE)</b>	Nombre décimal 1 chiffre significatif	Température (unité °C)

POUR CHAQUE PARAMETRE ET POUR CHAQUE FRACTION ANALYSEE : INFORMATIONS DEMANDEES		
Critère SANDRE	Valeurs possibles	Exemples de restitution
CODE SANDRE PARAMETRE	Imposé	
DATE DE DEBUT D'ANALYSE PAR LE LABORATOIRE	Date	Date de début d'analyse par le laboratoire Format JJ/MM/AAAA
NOM PARAMETRE	Imposé	Nom sandre
REFERENTIEL	Imposé	<i>Analyse réalisée sous accréditation</i> <i>Analyse réalisée hors accréditation</i>
NUMERO DOSSIER ACCREDITATION		Numéro d'accréditation De type N°X-XXXX
FRACTION ANALYSEE	Imposé	3 : Phase aqueuse de l'eau 23 : Eau brute 41 : MES brutes
METHODE DE PREPARATION	L / L SPE SBSE SPE disk. L / S (MES) ASE (MES) SOXHLET (MES) Minéralisation Eau régale Minéralisation Acide nitrique Minéralisation autre	
TECHNIQUE DE DETECTION	FID TCD ECD GC/MS LC/MS GC/MS/MS GC/LRMS GC/LRMS/MS LC/MS/MS GC/HRMS GC/HRMS/MS FAAS ZAAS ICP/OES ICP/MS HPLC-DAD HPLC FLUO HPLC UV	
METHODE D'ANALYSE (norme ou à défaut le type de méthode)	texte	



POUR CHAQUE PARAMETRE ET POUR CHAQUE FRACTION ANALYSEE : INFORMATIONS DEMANDEES			
Critère SANDRE		Valeurs possibles	Exemples de restitution
<b>LIMITE DE QUANTIFICATION</b>	Valeur	Libre (numérique)	Libre (numérique)
	Unité	Imposé	EAU BRUTE : $\mu\text{g/l}$ ; PHASE AQUEUSE : $\mu\text{g/l}$ , MES (PHASE PARTICULAIRE) : $\mu\text{g/kg}$ sauf MES, DCO ou COT (unité en $\text{mg/l}$ )
	Incertitu de avec facteur d'élargissement (k=2)	Libre (numérique)	Pour une incertitude de 15%, la valeur échangée sera 15
<b>RESULTAT</b>	Valeur	Libre (numérique)	Si résultat < limite de détection ou résultat < LQ : saisir dans résultat la valeur LD ou LQ et renseigner le Champ CODE REMARQUE DE L'ANALYSE
	Unité	Imposé	EAU BRUTE : $\mu\text{g/l}$ ; PHASE AQUEUSE : $\mu\text{g/l}$ , MES (PHASE PARTICULAIRE) : $\mu\text{g/kg}$
	Incertitu de avec facteur d'élargissement (k=2)	Libre (numérique)	Pour une incertitude de 15%, la valeur échangée sera 15
<b>CODE REMARQUE DE L'ANALYSE</b>		Imposé	Code 0 : Analyse non faite Code 1 : Résultat $\geq$ limite de quantification Code 10 : Résultat < limite de quantification
<b>CONFIRMATION DU RESULTAT</b>		Imposé	Code 0 : NON CONFIRME (analyse unique) Code 1 : CONFIRME (analyse dupliquée, confirmation par SM)
<b>COMMENTAIRES</b>		Libre	Liste des paramètres retrouvés dans le blanc du système de prélèvement ou d'atmosphère + ordre de grandeur. LQ élevée (matrice complexe) Présence d'interférents etc....

Les critères identifiés en gras sont à renseigner obligatoirement lors de la restitution des données. L'absence de renseignements sur les champs obligatoires sera une entorse à l'engagement du laboratoire pouvant conditionner le cas échéant le paiement de la prestation par l'exploitant.

**ANNEXE 5.4 : FORMAT DE RESTITUTION DES INFORMATIONS DEMANDEES PAR PRELEVEMENT, PAR PARAMETRE ET PAR FRACTION  
ANALYSEE A L'ANNEXE 5.3**

Le format de restitution sera mis en ligne sur le site <http://rsde.ineris.fr/>

**Conditions de prélèvement et d'analyses**

Identification de l'échantillon	Identification de l'organisme de prélèvement	Référence de prélèvement	Type de prélèvement	Cote dernier contrôle métrologique du débitmètre	Nombre de prélèvements pour l'échantillon moyen	Période de prélèvement _début	Durée de prélèvement	Bilan du système de prélèvement	Bilan d'atmosphère	Identification du laboratoire principal d'analyse	Date de prise en charge de l'échantillon par le laboratoire principal	Température de l'enceinte post transport
zone libre de texte	code sandre du prestataire de prélèvement, code exploitant	champ texte destiné à recevoir la référence à la norme de prélèvement	liste déroulante (asservir au débit, proportionnel au temps, exactuel...)	date (format JJ/MM/AA)	nombre entier	date (format JJ/MM/AA)	durée en nombre d'heures	oui / non	oui / non	code SANDRE de l'intervenant principal	date (format JJ/MM/AA)	nombre décimal / chiffre significatif

**Résultats d'analyses**

Code SANDRE (liste déroulante des codes sonde)	Libellé cour du paramètre (en lien direct avec code sandre du paramètre)	Résultat total de l'analyse	Unité Résultat total	flux journalier (g) ou (m3)	Références analyses réalisées sous accréditation, analyse réalisée hors accréditation (considérer l'ensemble de l'échantillon et non les différentes phases)	Numero dossier accreditation (pour l'agrègè des résultats de certains paramètres)	Date de début d'analyse par le laboratoire (format JJ/MM/AA)	Fraction Analysee (Code sandre : 3 : Phase aqueuse ; 23 : Eau brute ; 41 : MES brute)	Résultat de la fraction analysée	Incrémenté avec facteur d'élargissement (ex2)	Unités de sélection (liste déroulante)	Unités de mesure d'analyse (liste déroulante)	Unité de quantification valeur	Unité de quantification	Code remarque de l'analyse (code 0 : analyse non faite, code 1 : résultat S.C, code 2 : Réserve(s))	Confirmation/ajout (code 0 : analyse non confirmée (analyse unique), Code 1 : analyse confirmée (analyse placotée etc...))	Commentaire (liste des anomalies remarquées lors des branchements, problèmes rencontrés lors de l'analyse)
	Debit		sandre														
	DOC		mg/l	0/l													
	MES		mg/l	0/l													
	substance 1		sandre					3	0/l								
	substance 1		sandre					41	0/l								
	substance 1 total		µg/l	0/l	à renseigner uniquement sur la ligne substance total												
	substance (ex : Toluène)							23									
	substance (ex : BDE)							41									

## ANNEXE 5.5 : LISTE DES PIÈCES À FOURNIR PAR LE LABORATOIRE PRESTATAIRE À L'EXPLOITANT

### Justificatifs à produire

1. **Justificatifs** d'accréditations sur les opérations de prélèvements (si disponible) et d'analyse de substances dans la matrice « eaux résiduaires » comprenant a minima :
  - ✓ Numéro d'accréditation
  - ✓ Extrait de l'annexe technique sur les substances concernées
2. Liste de références en matière d'opérations de prélèvements de substances dangereuses dans les rejets industriels
3. Tableau des performances et d'assurance qualité à renseigner obligatoirement : les critères de choix pour l'exploitant pour la sélection d'un laboratoire prestataire sont repris dans ce tableau : substance accréditée ou non, et limite de quantification qui doivent être inférieures ou égales aux LQ de l'annexe 5.2.
4. Attestation du prestataire s'engageant à respecter les prescriptions de l'annexe technique (modèle joint)

**TABLEAU DES PERFORMANCES ET ASSURANCE QUALITE  
A RENSEIGNER ET A RESTITUER A L'EXPLOITANT**

Famille	Substances	Code SANDRE	Substance Accréditée <sup>1</sup> oui / non sur matrice eaux résiduaire	LQ en µg/l (obtenue sur une matrice eau résiduaire)
<b>Alkylphénols</b>	Nonylphénols	1957		
	NP10E	<i>demande en cours</i>		
	NP20E	<i>demande en cours</i>		
	Octylphénols	1920		
	OP10E	<i>demande en cours</i>		
	OP20E	<i>demande en cours</i>		
<b>Anilines</b>	2 chloroaniline	1593		
	3 chloroaniline	1592		
	4 chloroaniline	1591		
	4-chloro-2 nitroaniline	1594		
	3,4 dichloroaniline	1586		
<b>Autres</b>	<i>Chloroalcanes C<sub>10</sub>-C<sub>13</sub></i>	1955		
	Biphényle	1584		
	Epichlorhydrine	1494		
	Tributylphosphate	1847		
	Acide chloroacétique	1465		
<b>BDE</b>	Tétrabromodiphényléther BDE 47	2919		
	Pentabromodiphényléther (BDE 99)	2916		
	Pentabromodiphényléther (BDE 100)	2915		
	Hexabromodiphényléther BDE 154	2911		
	Hexabromodiphényléther BDE 153	2912		
	Heptabromodiphényléther BDE 183	2910		
	Décabromodiphényléther (BDE 209)	1815		
<b>BTEX</b>	Benzène	1114		
	Ethylbenzène	1497		
	Isopropylbenzène	1633		
	Toluène	1278		
	Xylènes (Somme o,m,p)	1780		
<b>Chlorobenzènes</b>	Hexachlorobenzène	1199		
	Pentachlorobenzène	1888		
	1,2,3 trichlorobenzène	1630		
	1,2,4 trichlorobenzène	1283		
	1,3,5 trichlorobenzène	1629		
	Chlorobenzène	1467		
	1,2 dichlorobenzène	1165		
	1,3 dichlorobenzène	1164		
	1,4 dichlorobenzène	1166		
	1,2,4,5 tétrachlorobenzène	1631		
	1-chloro-2-nitrobenzène	1469		
	1-chloro-3-nitrobenzène	1468		



Famille	Substances	Code SANDRE	Substance Accréditée <sup>1</sup> oui / non sur matrice eaux résiduaires	LQ en µg/l (obtenue sur une matrice eau résiduaire)
	1-chloro-4-nitrobenzène	1470		
<b>Chlorophénols</b>	Pentachlorophénol	1235		
	4-chloro-3-méthylphénol	1636		
	2 chlorophénol	1471		
	3 chlorophénol	1651		
	4 chlorophénol	1650		
	2,4 dichlorophénol	1486		
	2,4,5 trichlorophénol	1548		
	2,4,6 trichlorophénol	1549		
<b>COHV</b>	Hexachloropentadiène	2612		
	1,2 dichloroéthane	1161		
	Chlorure de méthylène	1168		
	Hexachlorobutadiène	1652		
	Chloroforme	1135		
	Tétrachlorure de carbone	1276		
	Chloroprène	2611		
	3-chloroprène (chlorure d'allyle)	2065		
	1,1 dichloroéthane	1160		
	1,1 dichloroéthylène	1162		
	1,2 dichloroéthylène	1163		
	Hexachloroéthane	1656		
	1,1,2 tétrachloroéthane	1271		
	Tétrachloroéthylène	1272		
	1,1,1 trichloroéthane	1284		
	1,1,2 trichloroéthane	1285		
Trichloroéthylène	1286			
Chlorure de vinyle	1753			
<b>HAP</b>	Anthracène	1458		
	Fluoranthène	1191		
	Naphtalène	1517		
	Acénaphène	1453		
	Benzo (a) Pyrène	1115		
	Benzo (k) Fluoranthène	1117		
	Benzo (b) Fluoranthène	1116		
	Benzo (g,h,i) Pérylène	1118		
	Indeno (1,2,3-cd) Pyrène	1204		
	Cadmium et ses composés	1388		
<b>Métaux</b>	Plomb et ses composés	1382		
	Mercuré et ses composés	1387		
	Nickel et ses composés	1386		
	Arsenic et ses composés	1369		
	Zinc et ses composés	1383		
	Cuivre et ses composés	1392		
	Chrome et ses composés	1389		
<b>Organoétains</b>	Tributylétain cation	2879		
	Dibutylétain cation	1771		
	Monobutylétain cation	2542		
	Triphénylétain cation	<i>demande en cours</i>		

Famille	Substances	Code SANDRE	Substance Accréditée <sup>1</sup> oui / non sur matrice eaux résiduaire	LQ en µg/l (obtenue sur une matrice eau résiduaire)
<i>PCB</i>	PCB 28	1239		
	PCB 52	1241		
	PCB 101	1242		
	PCB 118	1243		
	PCB 138	1244		
	PCB 153	1245		
	PCB 180	1246		
<i>Pesticides</i>	Trifluraline	1289		
	Alachlore	1101		
	Atrazine	1107		
	Chlorfenvinphos	1464		
	Chlorpyrifos	1083		
	Diuron	1177		
	Apha Endosulfan	1178		
	béta Endosulfan	1179		
	alpha Hexachlorocyclohexane	1200		
	gamma isomère Lindane	1203		
	Isoproturon	1208		
	Simazine	1263		
<i>Paramètres de suivi</i>	Demande Chimique en Oxygène ou Carbone Organique Total	1314 1841		
	Matières en Suspension	1305		

<sup>1</sup> : Une absence d'accréditation pourra être acceptée pour certaines substances (substances très rarement accréditées par les laboratoires voire jamais). Il s'agit des substances : « Chloroalcanes C10-C13, diphénylétherbromés, alkylphénols et hexachloropentadiène ».

## ATTESTATION DU PRESTATAIRE

Je soussigné(e)

(Nom, qualité) .....

Coordonnées de l'entreprise : .....

(Nom, forme juridique, capital social, RCS, siège social et adresse si différente du siège)

.....

.....

- ❖ reconnais avoir reçu et avoir pris connaissance des prescriptions techniques applicables aux opérations de prélèvements et d'analyses pour la mise en œuvre de la deuxième phase de l'action nationale de recherche et de réduction des rejets de substances dangereuses pour le milieu aquatique et des documents auxquels il fait référence.
- ❖ m'engage à restituer les résultats dans un délai de XXX mois après réalisation de chaque prélèvement<sup>8</sup>
- ❖ reconnais les accepter et les appliquer sans réserve.

A :

Le :

Pour le soumissionnaire<sup>1</sup>, nom et prénom de la personne habilitée à signer le marché :

Signature :

Cachet de la société :

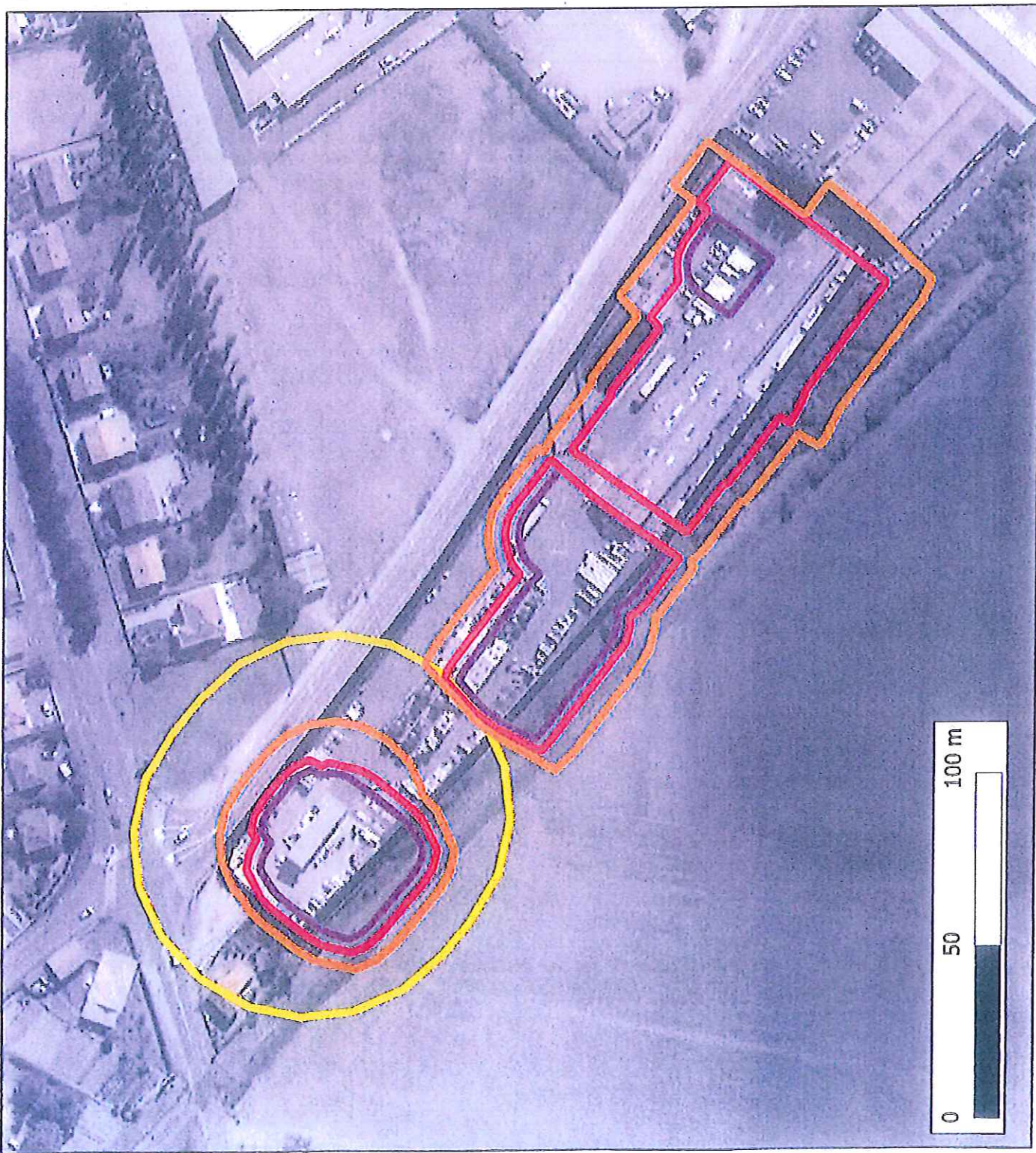
<sup>1</sup>Signature et qualité du signataire (qui doit être habilité à engager sa société) précédée de la mention « Bon pour acceptation »

---

<sup>8</sup> L'attention est attirée sur l'intérêt de disposer des résultats d'analyses de la première mesure avant d'engager la suivante afin d'évaluer l'adéquation du plan de prélèvement, en particulier lors des premières mesures.



**QUARON**  
**Rue de**  
**Pied de Fond**  
**(79)**



**Légende**

Limite de propriété



Effets à 200 mbar ou 8 kW/m<sup>2</sup>



Effets à 140 mbar ou 5 kW/m<sup>2</sup>



Effets à 50 mbar ou 3 kW/m<sup>2</sup>

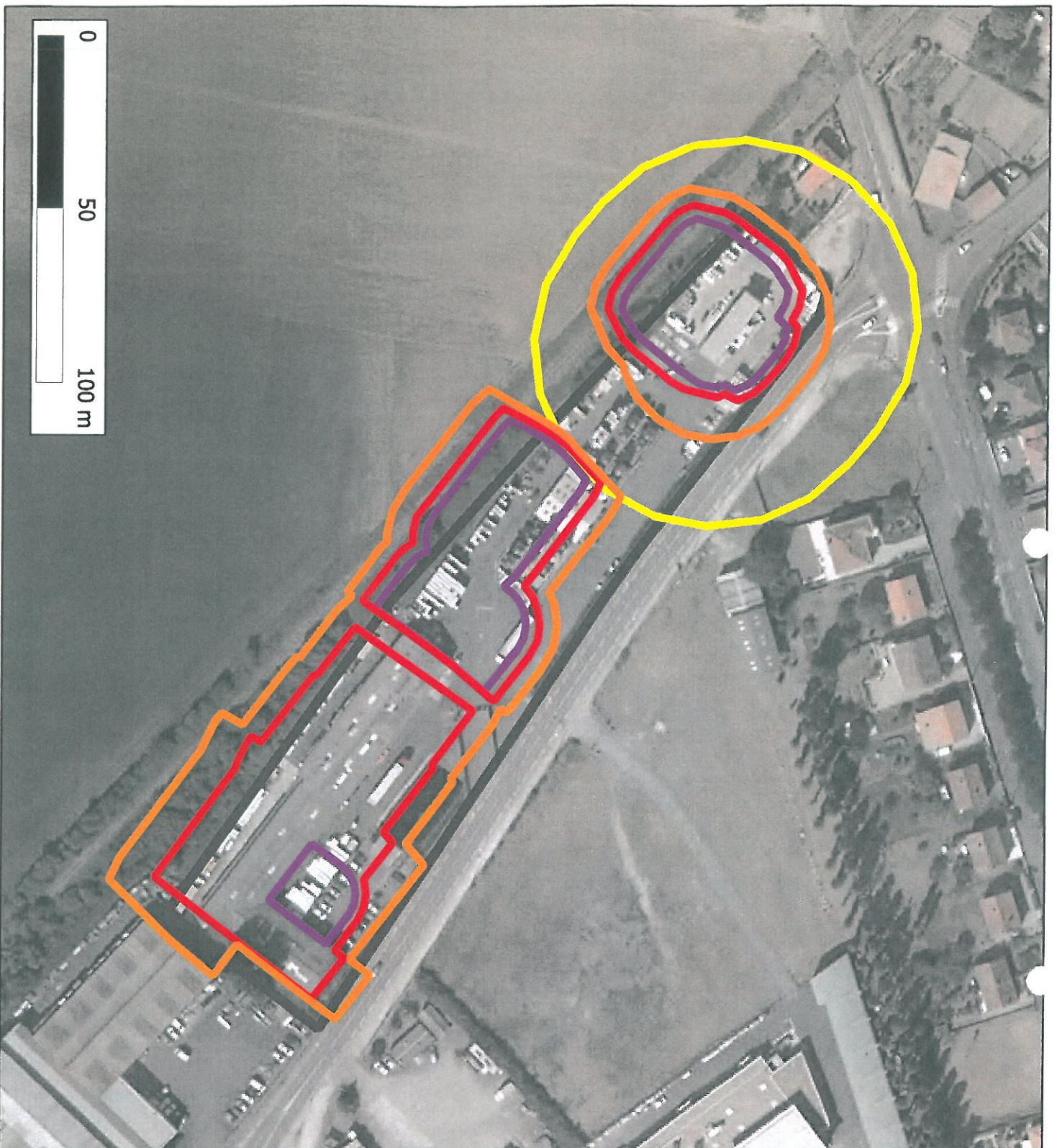


Effets à 20 mbar





**QUARON**  
Rue de  
Pied de Fond  
(79)



- Légende**
-  Limite de propriété
  -  Effets à 200 mbar ou 8 kWm<sup>2</sup>
  -  Effets à 140 mbar ou 5 kWm<sup>2</sup>
  -  Effets à 50 mbar ou 3 kWm<sup>2</sup>
  -  Effets à 20 mbar