



PRÉFET DE LA CHARENTE-MARITIME

Préfecture

Arrêté préfectoral n° 15-3072-DRCTE/BAE du 13 novembre 2015

Secrétariat général

portant changement d'exploitant et actualisant les prescriptions de fonctionnement de l'usine d'incinération de déchets non dangereux d'Échillais

Direction des relations avec les collectivités territoriales et de l'environnement

Bureau des affaires environnementales

Le Préfet de la Charente-Maritime  
Chevalier de l'ordre national du Mérite,

- VU le code de l'environnement, notamment les titres I<sup>er</sup> et IV du livre V,
- VU l'arrêté du 20 septembre 2002 relatif aux installations d'incinération et de co-incinération de déchets non dangereux et aux installations incinérant des déchets d'activités de soins à risques infectieux (NOR : DEVP0210351A),
- VU l'arrêté du 18 novembre 2011 relatif au recyclage en technique routière des mâchefers d'incinération de déchets non dangereux (NOR : DEVP1131516A),
- VU l'arrêté du 4 octobre 2010 relatif à la prévention des risques accidentels au sein des installations classées pour la protection de l'environnement soumises à autorisation (NOR : DEVP1025930A),
- VU l'arrêté du 31 mai 2012 fixant la liste des installations classées soumise à l'obligation de constitution de garanties financières en application du 5° de l'article R. 516-1 du code de l'environnement (NOR : DEVP1223491A),
- VU l'arrêté du 31 mai 2012 relatif aux modalités de détermination et d'actualisation du montant des garanties financières pour la mise en sécurité des installations classées et des garanties additionnelles en cas de mise en œuvre de mesures de gestion de la pollution des sols et des eaux souterraines (NOR : DEVP1223490A),
- VU le rapport d'études INERIS BRGM référencé INERIS-DRC-13-136338-06193B (« Guide de surveillance de l'impact sur l'environnement des émissions atmosphériques des installations d'incinération et de co-incinération de déchets non dangereux et de déchets d'activités de soins à risques infectieux »),
- VU l'arrêté préfectoral n° 88-333-DIR I/B4 du 13 juillet 1988 portant création et exploitation d'une usine d'incinération des ordures ménagères par le SIVOM de Rochefort sur la commune d'Échillais, lieudit « les Brandes de Renfermis »,
- VU l'arrêté préfectoral n° 04.3893-SE/BNS du 25 octobre 2004 fixant les conditions d'exploitation de l'unité d'incinération des ordures ménagères d'Échillais,
- VU le récépissé n° 2006-0008 du 10 février 2006 de changement d'exploitant de l'usine d'incinération des ordures ménagères d'Échillais au bénéfice du syndicat intercommunautaire du littoral,
- VU la demande d'autorisation de changement d'exploitant faite par la société SETRAD en date du 24 septembre 2015,
- VU le dossier déposé à l'appui de sa demande,
- VU le rapport de l'inspection des installations classées du 30 septembre 2015,
- VU l'avis du conseil départemental de l'environnement et des risques sanitaires et technologiques au cours de sa séance du 15 octobre 2015 à laquelle les représentants de l'exploitant ont pu être entendus,

CONSIDÉRANT que l'exploitant n'a pas formulé d'observation sur le projet d'arrêté porté à la connaissance par courrier du 22 octobre 2015,

CONSIDÉRANT qu'il convient d'actualiser les dispositions de l'arrêté préfectoral du 29 décembre 2004 susvisé pour prendre en compte les dispositions des décrets n° 2010-369 et n° 2013-375 ainsi que des arrêtés du 18 novembre 2011 et du 31 mai 2012 susvisés,

CONSIDÉRANT que les documents établissant les capacités technique et financières de la société SETRAD sont conformes aux dispositions de l'article R. 516-1 du code de l'environnement,

CONSIDÉRANT que les conditions légales sont réunies,

Sur proposition du secrétaire général de la préfecture,

## ARRÊTE

### TITRE 1 - PORTÉE DE L'AUTORISATION ET CONDITIONS GÉNÉRALES

#### CHAPITRE 1.1 - BÉNÉFICIAIRE ET PORTÉE DE L'AUTORISATION

##### ARTICLE 1.1.1. EXPLOITANT TITULAIRE DE L'AUTORISATION

La société SETRAD, dont le siège social est situé au lieu-dit « les Pierrelets » à Chaingy (45 380), est autorisée, sous réserve du respect des prescriptions annexées au présent arrêté à poursuivre l'exploitation sur le territoire de la commune d'Échillais au lieu-dit « Brandes des Renfermis » des installations détaillées dans les articles suivants en lieu et place du syndicat intercommunautaire du littoral.

##### ARTICLE 1.1.2. MODIFICATIONS ET COMPLÉMENTS APPORTÉS AUX PRESCRIPTIONS DES ACTES ANTÉRIEURS

Les dispositions de l'arrêté du 25 octobre 2004 susvisé sont remplacées par les dispositions du présent arrêté.

##### ARTICLE 1.1.3. INSTALLATIONS CONNEXES

Les prescriptions du présent arrêté s'appliquent également aux autres installations ou équipements exploités dans l'établissement, qui, mentionnés ou non dans la nomenclature, sont de nature par leur proximité ou leur connexité avec une installation soumise à autorisation à modifier les dangers ou inconvénients de cette installation.

Les dispositions des arrêtés ministériels existants relatifs aux prescriptions générales applicables aux installations classées soumises à déclaration sont applicables aux installations classées soumises à déclaration incluses dans l'établissement dès lors que ces installations ne sont pas régies par le présent arrêté préfectoral d'autorisation.

Les dispositions des arrêtés ministériels existants relatifs aux prescriptions générales applicables aux installations classées soumises à enregistrement sont applicables aux installations classées soumises à enregistrement incluses dans l'établissement dès lors que ces prescriptions générales ne sont pas contraires à celles fixées dans le présent arrêté.

#### CHAPITRE 1.2 - NATURE DES INSTALLATIONS

##### ARTICLE 1.2.1. LISTE DES INSTALLATIONS CONCERNÉES PAR UNE RUBRIQUE DE LA NOMENCLATURE DES INSTALLATIONS CLASSÉES

Les installations autorisées sont visées à la nomenclature des installations classées sous les rubriques suivantes :

Rubrique	Alinéa	Régime*	Libellé de la rubrique (activité)	Nature de l'installation	Critère de classement	Seuil du critère	Volume autorisé
2771	/	A	Installation de traitement thermique de déchets non dangereux	Installation d'incinération de déchets non dangereux comprenant deux lignes d'incinération avec valorisation énergétique de 2,1 t/h chacune pour un pouvoir calorifique inférieur des déchets de 8 368 kJ/kg.	/	/	/
3520	a	A	Élimination ou valorisation de déchets dans des installations d'incinération des déchets ou des installations de coïncinération des déchets :		Pour les déchets non dangereux avec une capacité :	> 3 t/h	4,2 t/h
2716	1	A	Installation de transit, regroupement ou tri de déchets non dangereux non inertes à l'exclusion des installations visées aux rubriques 2710, 2711, 2712, 2713, 2714, 2715 et 2719	Entreposage de balles . Volume maximal : 2 500 m <sup>3</sup>	Le volume susceptible d'être présent dans l'installation étant	≥ 1 000 m <sup>3</sup>	2 500 m <sup>3</sup>



\* Régime : A (Autorisation), E (enregistrement), D (Déclaration), DC (Déclaration soumis au contrôle périodique prévu par l'article L. 512-11 du code de l'environnement).

L'établissement est soumis aux dispositions de la directive 2010/75/UE du Parlement européen et du Conseil du 24 novembre 2010 relative aux émissions industrielles. Au sens de l'article R. 515-61 du code de l'environnement, la rubrique principale est la rubrique 3520-a et les conclusions sur les meilleures techniques disponibles relatives à la rubrique principale sont celles faisant référence au document « Incinération des déchets ».

Conformément à l'article R. 515-71 du code de l'environnement, l'exploitant adresse au préfet les informations nécessaires, mentionnées à l'article L. 515-29, sous la forme d'un dossier de réexamen dont le contenu est décrit à l'article R. 515-72 dans les douze mois qui suivent la date de publication des décisions concernant les conclusions sur les meilleures techniques disponibles susvisées.

#### ARTICLE 1.2.2. SITUATION DE L'ÉTABLISSEMENT

Les installations autorisées sont situées sur la commune et parcelles suivantes :

Commune	Lieu-dit	Parcelles	Surface cadastrale de la parcelle	Surface occupée par le site
Échillais	Brande des Renfermis	000 BC 4	34 768 m <sup>2</sup>	34 768 m <sup>2</sup>
		000 BC 5	2 326 m <sup>2</sup>	2 326 m <sup>2</sup>
	Pièce de Montifault	000 BD 78	1 018 m <sup>2</sup>	1 018 m <sup>2</sup>
	/	000 BD 105	69 521 m <sup>2</sup>	23 304 m <sup>2</sup>
	Superficie totale occupée par les installations			

Le plan de situation des parcelles occupées par le site est présenté en annexe I.

#### ARTICLE 1.2.3. AUTRES LIMITES DE L'AUTORISATION

##### Article 1.2.3.1. Nature des déchets admis

L'admission de déchets dangereux au sens de l'article R. 541-8 du code de l'environnement, de déchets d'activités de soins à risques infectieux et de déchets contenant un ou plusieurs radionucléides dont l'activité ou la concentration ne peut être négligée du point de vue de la radioprotection est interdite.

Les déchets pouvant être reçus et traités dans l'installation sont les déchets non dangereux au sens de l'article R. 541-8 du code de l'environnement relevant des codes 20 XX XX (« déchets municipaux (déchets ménagers et déchets assimilés provenant des commerces, des industries et des administrations), y compris les fractions collectées séparément ») indiqués dans la liste visée à l'article R. 541-7 du code de l'environnement.

##### Article 1.2.3.2. Origine géographique des déchets

L'origine géographique des déchets est limitée au département de la Charente-Maritime.

##### Article 1.2.3.3. Rythme de fonctionnement

Les installations sont susceptibles de fonctionner 24 heures sur 24, 7 jours sur 7.

Le temps de fonctionnement annuel de l'unité d'incinération est de l'ordre de 8 100 heures.

##### Article 1.2.3.4. Tonnages traités – capacité de l'installation d'incinération

La capacité nominale de chacun des fours d'incinération est de 2,1 t/h pour un pouvoir calorifique inférieur (PCI) de référence de 8 368 kJ/kg, soit une capacité horaire d'incinération de l'installation de 4,2 t/h.

La puissance thermique nominale de l'installation est de 2 □4,88 MW, soit 9,76 MW.

La quantité maximale de déchets pouvant être traités annuellement par les installations d'incinération compte tenu de leur disponibilité annuelle et du pouvoir calorifique inférieur de référence mentionné au premier alinéa est de 34 000 t.

#### ARTICLE 1.2.4. CONSISTANCE DES INSTALLATIONS AUTORISÉES

L'établissement comprenant l'ensemble des installations classées et connexes est organisé de la façon suivante :

Zone	Descriptif
Réception des déchets	Cf. chapitre 8.1
Poste d'accueil et de contrôle	Accès par badge, un pont bascule équipé d'un portique de détection de la radioactivité
Bâtiment de déchargement	Une fosse de réception des déchets résiduels d'un volume géométrique de 750 m <sup>3</sup>
Unité de traitement thermique des déchets	Cf. chapitre 8.2
Incinération et valorisation énergétique	Deux lignes de traitement par incinération indépendantes et identiques comprenant : – un four à grille de capacité nominale unitaire de 2,1 t/h à PCI de



Zone	Descriptif
	8 368 kJ/kg soit 4,88 MW <ul style="list-style-type: none"> <li>- une chaudière de récupération permettant la production de 6,8 t/h de vapeur saturée à 12 bars et 190 °C</li> <li>- une unité de traitement des fumées (électrofiltre, procédé sec et filtres à manches)</li> </ul>
Réseau de chauffage	Un échangeur de chaleur vapeur/eau chaude de 8,1 MW permettant de délivrer de l'eau à 170 °C et 22 bars alimentant la base aérienne 721
<b>Stockages</b>	<b>Cf. chapitre 8.3</b>
<b>Traitement des mâchefers</b>	Une plate-forme de 1 000 m <sup>2</sup> permettant le transfert des mâchefers après leur sortie des fours (durée d'entreposage maximale de trois mois).
<b>Autres utilités</b>	
Production d'eau adoucie	Un adoucisseur
Système de refroidissement	Un aérocondenseur
Alimentation de secours	Un groupe électrogène
Bassin de rétention	Un bassin de récupération des eaux d'extinction de 1 290 m <sup>3</sup>
Voiries	Voies d'accès + voies de circulation + aires de stationnement
Salle de contrôle	Une salle de contrôle
Bâtiment administratif	Bureaux, salle de réunion, vestiaires, local social

Les installations sont reportées sur le plan de situation de l'établissement annexé au présent arrêté (annexe II).

## CHAPITRE 1.3 - CONFORMITÉ AU DOSSIER DE DEMANDE D'AUTORISATION

### ARTICLE 1.3.1. CONFORMITÉ

Les installations et leurs annexes, objet du présent arrêté, sont implantées, aménagées et exploitées conformément aux plans et données techniques joints à la demande d'autorisation ou éventuellement contenus dans les différents dossiers de modifications déposés par l'exploitant.

En tout état de cause, elles respectent les dispositions du présent arrêté, des arrêtés complémentaires et les réglementations autres en vigueur.

## CHAPITRE 1.4 - DURÉE DE L'AUTORISATION

### ARTICLE 1.4.1. DURÉE DE L'AUTORISATION

La présente autorisation cesse de produire effet si l'installation n'a pas été exploitée durant deux années consécutives, sauf cas de force majeure.

## CHAPITRE 1.5 - GARANTIES FINANCIÈRES

### ARTICLE 1.5.1. OBJET DES GARANTIES FINANCIÈRES

L'établissement est soumis à l'obligation de constitution de garanties financières en application du 5° de l'article R.516-1 du code de l'environnement et des textes pris pour son application, en particulier l'arrêté du 31 mai 2012 fixant la liste des installations classées soumises à l'obligation de garanties financières en application du 5° de l'article R.516-1 du code de l'environnement.

### ARTICLE 1.5.2. MONTANT DES GARANTIES FINANCIÈRES

L'exploitant devra constituer à partir de la notification du présent arrêté et jusqu'à la clôture du dossier de cessation d'activité du site :

- 40 % du montant initial des garanties financières à compter du 1<sup>er</sup> décembre 2015,
- 20 % supplémentaires du montant initial des garanties financières par an pendant trois ans ou 10 % supplémentaires du montant initial des garanties financières par an pendant 8 ans en cas.

En cas de constitution sous forme d'une consignation entre les mains de la Caisse des dépôts et consignations, l'échéancier est le suivant :

- constitution de 30 % du montant initial des garanties financières à compter de la date de notification du présent arrêté;
- constitution supplémentaire de 10 % du montant initial des garanties financières pendant sept ans.

Le montant initial des garanties à constituer est fixé à 486 418 euros TTC (pour un index TP01 base 2010 fixé à 104,1 correspondant au dernier index public en vigueur, daté de juin 2015) pour un taux de TVA de 20 % applicable lors de l'établissement du présent arrêté préfectoral.

À tout moment, les quantités de déchets pouvant être entreposées sur le site ne doivent pas dépasser, pour chaque type de déchets, les valeurs maximales définies dans le tableau ci-dessous, sur la base desquelles le montant des garanties financières fixé au présent article a été calculé.

Type de déchets	Nature des déchets	Quantité maximale sur site
-----------------	--------------------	----------------------------



Déchets non dangereux	Déchets en fosses	300 t
	Balles de déchets	2 000 t
	Mâchefers	700 t
Déchets dangereux	Résidus d'épuration des fumées et cendres	30 t
	Divers déchets chimiques	25 t

#### ARTICLE 1.5.3. ÉTABLISSEMENT DES GARANTIES FINANCIÈRES

Le document attestant la constitution des garanties financières est délivré par l'un des organismes prévu à l'article R. 516-2 du code de l'environnement.

Il est établi dans les formes prévues par les dispositions en vigueur (soit l'arrêté ministériel du 31 juillet 2012 relatif aux modalités de constitution des garanties financières prévues aux articles R.516-1 et suivants du code de l'environnement).

L'exploitant doit justifier la constitution des garanties financières dans les conditions prévues par le présent arrêté.

Les documents attestant de la constitution des incréments suivants sont transmis au préfet au moins trois mois avant chaque date anniversaire de la constitution initiale.

#### ARTICLE 1.5.4. RENOUVELLEMENT DES GARANTIES FINANCIÈRES

Le renouvellement des garanties financières intervient au moins trois mois avant la date d'échéance du document prévu à l'article 1.5.3. du présent arrêté.

Pour attester du renouvellement des garanties financières, l'exploitant adresse au préfet, au moins trois mois avant la date d'échéance, un nouveau document dans les formes prévues par les dispositions en vigueur.

#### ARTICLE 1.5.5. ACTUALISATION DES GARANTIES FINANCIÈRES

L'exploitant est tenu d'actualiser le montant des garanties financières tous les cinq ans, au prorata de la variation de l'indice publié TP 01 et du taux de la TVA applicable.

Le montant réactualisé est obtenu par application de la méthode d'actualisation précisée à l'annexe II de l'arrêté ministériel du 31 mai 2012 relatif aux modalités de détermination et d'actualisation du montant des garanties financières pour la mise en sécurité des installations classées et des garanties additionnelles en cas de mise en œuvre de mesures de gestion de la pollution des sols et des eaux souterraines.

#### ARTICLE 1.5.6. RÉVISION DU MONTANT DES GARANTIES FINANCIÈRES

Le montant des garanties financières peut être révisé à tout moment, notamment lors de modifications des conditions d'exploitation, en application de l'article R. 516-5 du code de l'environnement.

#### ARTICLE 1.5.7. ABSENCE DE GARANTIES FINANCIÈRES

Outre les sanctions rappelées à l'article L. 516-1 du code de l'environnement, l'absence de garanties financières peut entraîner la suspension du fonctionnement des installations classées visées au présent arrêté, après mise en œuvre des modalités prévues à l'article L. 171-8 de ce code. Conformément à l'article L. 171-9 du même code, pendant la durée de la suspension, l'exploitant est tenu d'assurer à son personnel le paiement des salaires, indemnités et rémunérations de toute nature auxquels il avait droit jusqu'alors.

#### ARTICLE 1.5.8. APPEL DES GARANTIES FINANCIÈRES

En cas de défaillance de l'exploitant, le préfet met en œuvre les garanties financières :

- soit en cas de non-exécution par l'exploitant des opérations mentionnées au IV de l'article R.516-2, après intervention des mesures prévues à l'article L.171-8,
- soit en cas de disparition juridique de l'exploitant.

#### ARTICLE 1.5.9. LEVÉE DE L'OBLIGATION DE GARANTIES FINANCIÈRES

L'obligation de garanties financières est levée à la cessation d'exploitation des installations nécessitant la mise en place des garanties financières, et après que les travaux couverts par les garanties financières ont été normalement réalisés.

Ce retour à une situation normale est constaté, dans le cadre de la procédure de cessation d'activité prévue aux articles R. 512-74 et R. 512 39-1 à R. 512-39-3, par l'inspection des installations classées qui établit un procès-verbal de récolement.

L'obligation de garanties financières est levée par arrêté préfectoral, après consultation des maires des communes intéressées.

En application de l'article R. 516-5 du code de l'environnement, le préfet peut demander la réalisation, aux frais de l'exploitant, d'une évaluation critique par un tiers expert des éléments techniques justifiant la levée de l'obligation de garanties financières.

### CHAPITRE 1.6 - MODIFICATIONS ET CESSATION D'ACTIVITÉ

#### ARTICLE 1.6.1. PORTER À CONNAISSANCE

Toute modification apportée par le demandeur aux installations, à leur mode d'utilisation ou à leur voisinage, et de nature à



entraîner un changement notable des éléments du dossier de demande d'autorisation, est portée avant sa réalisation à la connaissance du préfet avec tous les éléments d'appréciation conformément aux dispositions prévues par l'article R.512-33 du code de l'environnement.

#### **ARTICLE 1.6.2. MISE À JOUR DES ÉTUDES D'IMPACT ET DE DANGERS**

Les études d'impact et de dangers sont actualisées à l'occasion de toute modification notable telle que prévue à l'article R. 512-33 du code de l'environnement. Ces compléments sont systématiquement communiqués au préfet qui peut demander une analyse critique d'éléments du dossier justifiant des vérifications particulières, effectuée par un organisme extérieur expert dont le choix est soumis à son approbation. Tous les frais engagés à cette occasion sont supportés par l'exploitant.

#### **ARTICLE 1.6.3. ÉQUIPEMENTS ABANDONNÉS**

Les équipements abandonnés ne doivent pas être maintenus dans les installations. Toutefois, lorsque leur enlèvement est incompatible avec les conditions immédiates d'exploitation, des dispositions matérielles interdisent leur réutilisation afin de garantir leur mise en sécurité et la prévention des accidents.

#### **ARTICLE 1.6.4. TRANSFERT SUR UN AUTRE EMPLACEMENT**

Tout transfert sur un autre emplacement des installations visées sous l'article 1.2.1 du présent arrêté nécessite une nouvelle demande d'autorisation ou d'enregistrement ou déclaration.

#### **ARTICLE 1.6.5. CHANGEMENT D'EXPLOITANT**

Le changement d'exploitant est soumis à autorisation en application des dispositions prévues à l'article R. 516-1 du code de l'environnement. La demande d'autorisation de changement d'exploitant est à adresser au préfet dans les formes prévues à l'article précité.

Le nouvel exploitant doit notamment justifier de ses capacités techniques et financières et de la constitution des garanties financières.

#### **ARTICLE 1.6.6. CESSATION D'ACTIVITÉ**

Lorsqu'une installation classée est mise à l'arrêt définitif, l'exploitant notifie au préfet la date de cet arrêt trois mois au moins avant celui-ci.

La notification prévue ci-dessus indique les mesures prises ou prévues pour assurer, dès l'arrêt de l'exploitation, la mise en sécurité du site. Ces mesures comportent notamment :

- l'évacuation des produits dangereux et la gestion des déchets présents sur le site ;
- des interdictions ou limitations d'accès au site ;
- la suppression des risques d'incendie et d'explosion ;
- la surveillance des effets de l'installation sur son environnement.

En outre, l'exploitant place le site de l'installation dans un état tel qu'il ne puisse porter atteinte aux intérêts mentionnés à l'article L. 511-1 et qu'il permette un usage futur du site déterminé selon les usages prévus au premier alinéa du présent article.

### **CHAPITRE 1.7 - RESPECT DES AUTRES LÉGISLATIONS ET RÉGLEMENTATIONS**

#### **ARTICLE 1.7.1. RESPECT DES AUTRES LÉGISLATIONS ET RÉGLEMENTATIONS**

Les dispositions du présent arrêté préfectoral sont prises sans préjudice des autres législations et réglementations applicables, notamment le code minier, le code civil, le code de l'urbanisme, le code du travail, le code général des collectivités territoriales, ainsi que la réglementation sur les équipements sous pression.

La présente autorisation ne vaut pas permis de construire.

Les droits des tiers sont et demeurent expressément réservés.

#### **ARTICLE 1.7.2. TEXTES APPLICABLES**

Sans préjudice de la réglementation en vigueur, sont notamment applicables à l'établissement les prescriptions des textes cités ci-dessous lorsque celles-ci le concernent :

Date	Texte
31/07/2012	Arrêté du 31 juillet 2012 relatif aux modalités de constitution des garanties financières prévues aux articles R. 516-1 et suivants du code de l'environnement
31/05/2012	Arrêté du 31 mai 2012 relatif aux modalités de détermination et d'actualisation du montant des garanties financières pour la mise en sécurité des installations classées et des garanties additionnelles en cas de mise en œuvre de mesures de gestion de la pollution des sols et des eaux souterraines
31/05/2012	Arrêté du 31 mai 2012 fixant la liste des installations classées soumises à l'obligation de constitution de garanties financières en application du 5° de l'article R. 516-1 du code de l'environnement
29/02/2012	Arrêté du 29 février 2012 fixant le contenu des registres mentionnés aux articles R. 541-43 et R. 541-46 du code de l'environnement
18/11/2011	Arrêté du 18 novembre 2011 relatif au recyclage en technique routière des mâchefers d'incinération de déchets non dangereux



Date	Texte
04/10/2010	Arrêté du 4 octobre 2010 relatif à la prévention des risques accidentels au sein des installations classées pour la protection de l'environnement soumises à autorisation
31/01/2008	Arrêté du 31 janvier 2008 relatif au registre et à la déclaration annuelle des émissions et des transferts de polluants et des déchets
29/09/2005	Arrêté du 29 septembre 2005 relatif à l'évaluation et à la prise en compte de la probabilité d'occurrence, de la cinétique, de l'intensité des effets et de la gravité des conséquences des accidents potentiels dans les études de danger des installations classées soumises à autorisation
29/07/2005	Arrêté du 29 juillet 2005 fixant le formulaire de bordereau de suivi de déchets dangereux mentionné à l'article 4 du décret n° 2005-635 du 30 mai 2005
20/09/2002	Arrêté du 20 septembre 2002 relatif aux installations d'incinération et de co-incinération de déchets non dangereux et aux installations incinérant des déchets d'activités de soins à risques infectieux
23/01/1997	Arrêté du 23 janvier 1997 relatif à la limitation des bruits émis dans l'environnement par les installations classées pour la protection de l'environnement
19/11/1996	Décret n° 96-1010 du 19 novembre 1996 relatif aux appareils et aux systèmes de protection destinés à être utilisés en atmosphère explosible
31/03/1980	Arrêté du 31 mars 1980 relatif à la réglementation des installations électriques des établissements réglementés au titre de la législation sur les installations classées susceptibles de présenter des risques d'explosion

## TITRE 2 - GESTION DE L'ÉTABLISSEMENT

### CHAPITRE 2.1 - CONDITIONS GÉNÉRALES D'EXPLOITATION DES INSTALLATIONS

#### ARTICLE 2.1.1. OBJECTIFS GÉNÉRAUX

L'exploitant prend toutes les dispositions nécessaires dans la conception l'aménagement, l'entretien et l'exploitation des installations pour :

- limiter la consommation d'eau, et limiter les émissions de polluants dans l'environnement, notamment par la gestion des effluents et des déchets en fonction de leurs caractéristiques, ainsi que la réduction des quantités rejetées ;
- prévenir en toutes circonstances, l'émission, la dissémination ou le déversement, chroniques ou accidentels, directs ou indirects, de matières ou substances qui peuvent présenter des dangers ou inconvénients pour la commodité de voisinage, pour la santé, la sécurité et la salubrité publiques, pour l'agriculture, pour la protection de la nature, de l'environnement et des paysages, pour l'utilisation rationnelle de l'énergie ainsi que pour la conservation des sites et des monuments ainsi que des éléments du patrimoine archéologique.

#### ARTICLE 2.1.2. SURVEILLANCE ET CONDUITE DE L'EXPLOITATION

##### *Article 2.1.2.1. Responsable(s) d'exploitation*

L'exploitation doit se faire sous la surveillance, directe ou indirecte, de personnes nommément désignées par l'exploitant et ayant une connaissance de la conduite de l'installation, des dangers et inconvénients que son exploitation induit, des produits utilisés ou stockés dans l'installation et des dispositions à mettre en œuvre en cas d'incident.

##### *Article 2.1.2.2. Supervision et salle de contrôle*

L'ensemble du procédé est géré par un système de supervision. Tous les paramètres d'exploitation sont mesurés et reportés en salle de contrôle. Le dispositif de conduite des installations est conçu de façon à ce que le personnel ait immédiatement connaissance de toute dérive des paramètres par rapport aux conditions normales d'exploitation.

Les installations doivent être surveillées en permanence.

La salle de contrôle doit être accessible en permanence et en toute sécurité pour permettre la mise en sécurité des installations et prévenir l'extension d'un sinistre en toutes circonstances.

#### ARTICLE 2.1.3. ACCÈS À L'INSTALLATION

Un accès principal et unique doit être aménagé pour les conditions normales de fonctionnement du site, tout autre accès devant être réservé à un usage secondaire et exceptionnel.

Le contrôle de l'accès à l'installation respecte par ailleurs les dispositions prévues au chapitre 8.1 du présent arrêté, notamment en matière de conditions d'admission.

Les issues sont fermées en dehors des heures de réception.

#### ARTICLE 2.1.4. CONSIGNES D'EXPLOITATION

L'exploitant établit des consignes d'exploitation et de sécurité pour l'ensemble des installations comportant explicitement les vérifications à effectuer, en conditions d'exploitation normale, en périodes de démarrage, de dysfonctionnement ou d'arrêt momentané, de façon à permettre en toutes circonstances le respect des dispositions du présent arrêté et par là la protection des intérêts visés à l'article L. 511-1 du code de l'environnement.



Ces consignes sont établies dans les formes prévues à l'article 2.1.5.4. du présent arrêté.

## **ARTICLE 2.1.5. ORGANISATION DE L'ÉTABLISSEMENT**

### **Article 2.1.5.1. Fonction du dispositif de sécurité-environnement au sein de l'établissement**

L'exploitant doit mettre en place une organisation et des moyens garantissant le respect des prescriptions édictées par le présent arrêté et plus généralement celui des intérêts mentionnés aux articles L.511-1 et L.211-1 du code de l'environnement.

L'ensemble de ce dispositif est dénommé « fonction sécurité-environnement » dans le présent arrêté.

### **Article 2.1.5.2. Organisation de la sécurité et de la protection de l'environnement**

Le ou les responsables de la fonction sécurité-environnement définie à l'article 2.1.5.1. doivent disposer de tous les moyens nécessaires à l'accomplissement de leur mission. Ils peuvent avoir d'autres fonctions (qualité, hygiène-sécurité, ou autres).

L'exploitation est conduite dans les formes prévues à l'article 2.1.2. du présent arrêté.

### **Article 2.1.5.3. Mise en place et suivi d'indicateurs sécurité-environnement**

Pour s'assurer du respect des présentes obligations réglementaires, et plus généralement du respect des intérêts mentionnés à l'article L.511-1 du code de l'environnement, l'exploitant doit mettre en place des indicateurs adaptés aux différentes prescriptions et facteurs d'impact potentiel significatif sur l'environnement.

L'exploitant doit se doter des méthodes et outils nécessaires à l'analyse et à la mesure de ces indicateurs, ou faire appel, dans la mesure où cela est compatible avec les prescriptions du présent arrêté, à des prestataires de service externes.

Le personnel chargé de la surveillance doit avoir suivi au préalable une formation aux appareils et procédures de mesures.

### **Article 2.1.5.4. Écriture de procédures et consignes d'exploitation**

Des procédures doivent être établies pour toutes les activités qui peuvent avoir un effet significatif sur les performances relatives aux différents points réglementés dans le présent arrêté, et plus généralement sur l'environnement, au sens de la protection des intérêts visés à l'article L.511-1 du code de l'environnement.

Les consignes d'exploitation de l'ensemble des installations (démarrage et arrêt, fonctionnement normal et entretien) doivent être obligatoirement établies par écrit et mises à la disposition des opérateurs concernés. Elles doivent comporter explicitement les différents contrôles à effectuer de façon à permettre en toutes circonstances le respect des dispositions du présent arrêté.

Outre le mode opératoire, elles doivent entre autres comporter explicitement :

- le détail et les modalités des contrôles à effectuer en marche normale, dans les périodes transitoires, lors d'opérations exceptionnelles, à la suite d'un arrêt, après des travaux de modification ou d'entretien de façon à vérifier que les installations restent conformes aux dispositions du présent arrêté et que les procédés sont maintenus dans les limites de sûreté définies par l'exploitant et repris dans les consignes ou modes opératoires associés ;
- les mesures à prendre en cas de dérive du procédé par rapport aux conditions opératoires sûres ;
- la procédure de transmission des informations nécessaires entre les postes de travail ;
- les instructions de maintenance et de nettoyage ;
- le principe de ne remettre en service une installation arrêtée par le déclenchement d'une sécurité qu'après suppression de la cause de l'arrêt et validation dans les conditions prédéfinies par l'exploitant.

Le respect de ces consignes est garanti par la rédaction de rapports écrits, éventuellement sous forme de tableaux à remplir par les intervenants avec signature, au fur et à mesure du déroulement des opérations.

Ces documents doivent être rédigés avec la participation des opérateurs afin qu'ils correspondent à la réalité des moyens mis à leur disposition.

### **Article 2.1.5.5. Contenu minimal de la documentation sécurité-environnement**

L'exploitant établit et tient à jour un dossier comportant *a minima* les documents suivants :

- les diagrammes organisationnels sur le plan des responsabilités dans le domaine de la sécurité-environnement ;
- le dossier de demande d'autorisation et éventuellement le(s) dossier(s) de modifications ;
- les différents textes applicables aux installations, et notamment une copie de l'arrêté d'autorisation en vigueur pris au titre des installations classées et arrêtés complémentaires le cas échéant ;
- les plans tenus à jour, en particulier d'implantation des réseaux, des équipements de traitement des effluents, des points de contrôle et de mesure ;
- les normes et les procédures de fonctionnement ;
- le dossier « situations accidentelles » ;
- les méthodes d'essai et de contrôle ;
- les résultats des dernières mesures sur les effluents atmosphériques et aqueux, sur le bruit, la qualité et la destination des mâchefers et des résidus d'épuration des fumées ;
- les rapports des visites et audits ;
- les rapports des expertises prévues par le présent arrêté, et autres rapports d'examen des installations électriques, appareils de levage, protections contre la foudre ;



- les justificatifs de l'élimination des déchets dangereux (à conserver 3 ans) ;
- les consignes prévues dans le présent arrêté ;
- la trace des formations et informations données au personnel ;
- tout document constituant des preuves tangibles du respect des obligations réglementaires.

Ces documents peuvent être informatisés, mais dans ce cas des dispositions doivent être prises pour la sauvegarde des données. L'archivage des documents, enregistrements, résultats de vérification et registres doit permettre de consulter les données sur les 5 dernières années au moins.

Ce dossier est tenu à la disposition de l'inspection des installations classées sur le site.

#### **Article 2.1.5.6. Organisation de la documentation sécurité-environnement**

Des procédures doivent être établies pour la maîtrise des documents concernant les thèmes de sécurité-environnement visés dans le présent arrêté, afin de garantir notamment :

- que les documents sont bien identifiés, localisés, et accessibles (une liste des documents relatifs aux thèmes de sécurité-environnement et à l'organisation de l'entreprise dans ces domaines est établie ; les méthodes de classement et d'archivage doivent être précisées ainsi que les moyens d'accès aux différents enregistrements) ;
- qu'ils sont périodiquement examinés, révisés et validés ;
- que seules les versions actualisées sont détenues par les agents chargés de l'exploitation ;
- que la collecte et la conservation des documents constituant des preuves tangibles du respect des obligations réglementaires est bien assurée (enregistrement des résultats des analyses, contrôles, tests, exercices, ...) ;
- que les valeurs enregistrées ou mesurées dans le cadre de l'autosurveillance ainsi que les résultats des différents contrôles ou des opérations d'entretien d'appareils concourant à la protection de l'environnement, les plans d'installations et de réseaux, les incidents et accidents intéressant l'environnement sont au fur et à mesure de leur actualisation portés sur des supports permettant un archivage et une consultation facile sur au moins trois années précédentes.

Afin de faciliter l'accès aux documents constituant les preuves tangibles du respect des obligations réglementaires, il est établi une liste exhaustive de tous ces documents, comprenant :

- le type et l'identification du document,
- le mode de classement,
- la personne responsable,
- la durée d'archivage.

L'ensemble de ces documents est tenu à la disposition de l'inspecteur des installations classées.

#### **Article 2.1.5.7. Organisation du retour d'expérience**

Sur la base des observations recueillies au cours des vérifications périodiques du matériel, des exercices, des incidents et accidents survenus dans l'établissement ou dans des établissements semblables, des déclenchements d'alerte et de toutes autres informations concernant la fonction sécurité-environnement, l'exploitant tire les enseignements et le retour d'expérience intéressant l'établissement.

Les consignes d'exploitation et de sécurité ainsi que la formation du personnel sont si nécessaire revues et modifiées en tenant compte du retour d'expérience.

### **ARTICLE 2.1.6. FORMATION ET INFORMATION DU PERSONNEL**

La formation du personnel travaillant à des postes pouvant avoir un impact significatif sur l'environnement et le fonctionnement des installations doit être assurée, chacun pour ce qui concerne le ou les postes qu'il peut être amené à occuper. Ce doit être le cas, au minimum, pour les postes ayant trait au contrôle des déchets réceptionnés, au suivi des paramètres de surveillance de la dégradation des matières et de l'évolution biologique du compostage, à l'enfournement des déchets, la combustion, la production de vapeur sous pression, la conduite et maintenance des dispositifs de dépollution et des appareils de contrôle correspondants, la sécurité.

Le personnel doit être informé sur le fonctionnement de l'établissement vis-à-vis des obligations touchant à la sécurité et à la protection de l'environnement, et sur la nécessité de respecter les procédures correspondantes.

De plus, l'exploitant doit informer les sous-traitants, fournisseurs, et plus généralement tout intervenant sur le site, des procédures mises en place.

Outre l'aptitude au poste occupé, la formation du personnel comporte notamment :

- toutes les informations utiles sur les produits manipulés, sur les risques inhérents des installations, la conduite à tenir en cas d'incident ou accident et, sur la mise en œuvre des moyens d'intervention,
- les explications nécessaires pour la bonne compréhension des consignes,
- des exercices périodiques de simulation d'application des consignes de sécurité prévues par le présent arrêté, ainsi qu'un entraînement régulier au maniement des moyens d'intervention affectés à leur unité,
- une sensibilisation sur le comportement humain et les facteurs susceptibles d'altérer les capacités de réaction face au danger.



---

Une vérification de la bonne prise en compte et de l'assimilation de ces informations doit être périodiquement assurée.

#### **ARTICLE 2.1.7. VÉRIFICATIONS RÉGLEMENTAIRES**

L'exploitant réalise à ses frais les vérifications périodiques et/ou ponctuelles réglementaires prévues par le présent arrêté ou d'autres réglementations spécifiques conformément aux référentiels en vigueur.

Cela concerne entre autres les matériels de sécurité et les moyens de lutte contre l'incendie, les installations électriques, les appareils à pression, les installations thermiques, l'aération des locaux, les réservoirs de stockage, les engins, machines et autres équipements de travail.

Les vérifications doivent faire l'objet d'une inscription sur un registre ouvert à cet effet avec les mentions suivantes :

- date et nature des vérifications,
- personne ou organisme chargé de la vérification,
- motif de la vérification,
- résultats de la vérification et suites données (mesures correctives ou préventives éventuelles).

Ce registre est tenu à la disposition de l'inspection des installations classées.

### **CHAPITRE 2.2 - RÉSERVES DE PRODUITS OU MATIÈRES CONSOMMABLES**

#### **ARTICLE 2.2.1. RÉSERVES DE PRODUITS**

L'établissement dispose de réserves suffisantes de produits ou matières consommables utilisés de manière courante ou occasionnelle pour assurer la sécurité et la protection de l'environnement tels que produits de neutralisation, produits absorbants ou manches de filtres.

### **CHAPITRE 2.3 - INTÉGRATION DANS LE PAYSAGE**

#### **ARTICLE 2.3.1. PROPRETÉ**

L'ensemble des installations et des abords du site placés sous le contrôle de l'exploitant est entretenu en permanence et maintenu en bon état de propreté.

L'exploitant prend les mesures nécessaires afin d'éviter la dispersion sur les voies publiques et les zones environnantes de poussières, papiers, déchets, boues, etc. liée à l'exploitation. Les véhicules sortant de l'installation n'entraînent pas de dépôt de déchets, de poussières ou de boues sur les voies de circulation.

Les opérations de nettoyage et d'entretien sont menées de façon à éviter toute nuisance et tout risque sanitaire.

Les surfaces où cela est possible sont engazonnées et des écrans de végétation sont mis en place le cas échéant.

#### **ARTICLE 2.3.2. ESTHÉTIQUE**

L'exploitant prend les dispositions appropriées qui permettent d'intégrer l'installation dans le paysage.

Les limites de propriété, ainsi que les émissaires de rejets, font l'objet d'un soin particulier (peinture, plantations, engazonnement,...).

### **CHAPITRE 2.4 - DANGER OU NUISANCE NON PRÉVENU**

#### **ARTICLE 2.4.1. DANGER OU NUISANCE NON PRÉVENU**

Tout danger ou nuisance non susceptible d'être prévenu par les prescriptions du présent arrêté est immédiatement porté à la connaissance du préfet par l'exploitant.

### **CHAPITRE 2.5 - INCIDENTS OU ACCIDENTS**

#### **ARTICLE 2.5.1. DÉCLARATION**

En application de l'article R. 512-69 du code de l'environnement, l'exploitant est tenu de déclarer dans les meilleurs délais à l'inspection des installations classées les accidents ou incidents survenus du fait du fonctionnement de son installation qui sont de nature à porter atteinte aux intérêts mentionnés à l'article L. 511-1 du code de l'environnement.

#### **ARTICLE 2.5.2. RAPPORT D'INCIDENT**

Un rapport d'accident ou, sur demande de l'inspection des installations classées, un rapport d'incident est transmis par l'exploitant à l'inspection des installations classées.

Ce rapport précise notamment :

- les installations impliquées et/ou touchées,
- les circonstances et les causes de l'accident ou de l'incident,
- les effets sur les personnes et l'environnement,
- les mesures préventives, correctives et curatives prises ou envisagées pour éviter un accident ou un incident similaire



---

et pour en pallier les effets à moyen ou long terme,

- les délais de mise en œuvre des solutions proposées.

Ce rapport est transmis sous 15 jours à l'inspection des installations classées.

Si des investigations nécessitent un délai supérieur, l'exploitant transmet dans le délai imparti un rapport intermédiaire précisant les éléments en sa possession et les démarches engagées et sollicite à cette fin un nouveau délai.

### **ARTICLE 2.5.3. MESURES PARTICULIÈRES EN CAS D'ACCIDENT**

Les dispositions prévues au présent chapitre s'applique sans préjudice des dispositions éventuellement édictées en application des articles L. 512-20 ou R. 512-70 du code de l'environnement.

---

## **TITRE 3 - PRÉVENTION DE LA POLLUTION ATMOSPHÉRIQUE**

---

### **CHAPITRE 3.1 - CONCEPTION DES INSTALLATIONS**

#### **ARTICLE 3.1.1. DISPOSITIONS GÉNÉRALES**

L'exploitant prend toutes les dispositions nécessaires dans la conception, l'exploitation et l'entretien des installations de manière à limiter les émissions à l'atmosphère, y compris diffuses, notamment par la mise en œuvre des meilleures techniques disponibles, le développement de techniques de valorisation, la collecte sélective et le traitement des effluents en fonction de leurs caractéristiques et la réduction des quantités rejetées en optimisant notamment l'efficacité énergétique.

Les installations d'incinération doivent être conçues afin de permettre un niveau d'incinération aussi complet que possible tout en limitant les émissions dans l'environnement conformément aux dispositions de l'article 8.2.2.

Les installations de traitement doivent être conçues, exploitées et entretenues de manière :

- à faire face aux variations de débit, température et composition des effluents,
- à réduire au minimum leur durée de dysfonctionnement et d'indisponibilité pendant lesquelles elles ne peuvent assurer pleinement leur fonction. Ces durées d'indisponibilité ne dépassent pas les valeurs mentionnées à l'article 8.2.6 pour l'installation d'incinération de déchets.

Si une indisponibilité est susceptible de conduire à un dépassement des valeurs limites imposées, l'exploitant doit prendre les dispositions nécessaires pour réduire la pollution émise en réduisant ou en arrêtant les installations concernées.

Les consignes d'exploitation de l'ensemble des installations comportent explicitement les contrôles à effectuer, en marche normale et à la suite d'un arrêt, de façon à permettre en toute circonstance le respect des dispositions du présent arrêté.

#### **ARTICLE 3.1.2. POLLUTIONS ACCIDENTELLES**

Un dispositif de mesure et d'enregistrement des rejets répondant *a minima* aux dispositions du titre 9 est mis en place.

Les dispositions appropriées sont prises pour réduire la probabilité des émissions accidentelles et pour que les rejets correspondants ne présentent pas de dangers pour la santé et la sécurité publique. La conception et l'emplacement des dispositifs de sécurité destinés à protéger les appareillages contre une surpression interne doivent être tels que cet objectif soit satisfait, sans pour cela diminuer leur efficacité ou leur fiabilité.

#### **ARTICLE 3.1.3. ODEURS**

Les dispositions nécessaires sont prises pour que l'établissement ne soit pas à l'origine de gaz odorants, susceptibles d'incommoder le voisinage, de nuire à la santé ou à la sécurité publique.

L'exploitant respecte notamment les dispositions prévues au titre 8 en matière d'aménagement, de captage et d'aspiration au niveau des zones d'exploitation afin de limiter les émissions d'odeurs à l'extérieur.

L'inspection des installations classées peut demander la réalisation d'une campagne d'évaluation de l'impact olfactif de l'installation afin de permettre une meilleure prévention des nuisances.

Le cas échéant, des moyens de lutte contre les nuisances olfactives complémentaires peuvent être prescrits.

#### **ARTICLE 3.1.4. ÉMISSIONS DIFFUSES ET ENVOLS DE POUSSIÈRES**

Sans préjudice des règlements d'urbanisme, l'exploitant prend les dispositions nécessaires pour prévenir les envols de poussières et de matières diverses conformément aux dispositions de l'article 2.3.1

Les stockages de produits pulvérulents sont confinés (récipients, silos, bâtiments fermés) et les installations de manipulation, transvasement, transport de produits pulvérulents sont, sauf impossibilité technique démontrée, munies de dispositifs de capotage et d'aspiration permettant de réduire les envols de poussières. Si nécessaire, les dispositifs d'aspiration sont raccordés à une installation de dépoussiérage en vue de respecter les dispositions du présent arrêté. Les équipements et aménagements correspondants satisfont par ailleurs la prévention des risques d'incendie et d'explosion (événements notamment).

#### **ARTICLE 3.1.5. BRÛLAGE À L'AIR LIBRE**

Le brûlage à l'air libre est interdit à l'exclusion des essais incendie. Dans ce cas, les produits brûlés sont identifiés en qualité et quantité.



## CHAPITRE 3.2 - CONDITIONS DE TRAITEMENT ET DE REJET

### ARTICLE 3.2.1. DISPOSITIONS GÉNÉRALES

Tout rejet non prévu au présent chapitre ou non conforme à ses dispositions est interdit.

La dilution des rejets atmosphériques est interdite, sauf lorsque celle-ci s'avère nécessaire à la bonne marche des installations de traitement (refroidissement des effluents pour protéger les filtres à manches par exemple). En aucun cas elle ne doit constituer un moyen de respecter les valeurs seuils de rejets fixées par le présent arrêté.

Les ouvrages de rejet doivent permettre une bonne diffusion dans le milieu récepteur.

Les rejets à l'atmosphère sont, dans toute la mesure du possible, collectés et évacués, après traitement éventuel, par l'intermédiaire de cheminées pour permettre une bonne diffusion des rejets.

Les poussières, gaz polluants ou odeurs sont, dans la mesure du possible, captés à la source et canalisés, sans préjudice des règles relatives à l'hygiène et à la sécurité des travailleurs.

### ARTICLE 3.2.2. CONDUITS ET INSTALLATIONS RACCORDÉS

#### Article 3.2.2.1. Identification des points de rejet

Point de rejet	Installations raccordées	Combustible	Autres caractéristiques
Conduit n° 1	Ligne d'incinération avec valorisation énergétique n° 1	Déchets + fioul (brûleur d'appoint)	Traitement avant rejet et dispositif de suivi des rejets
Conduit n° 2	Ligne d'incinération avec valorisation énergétique n° 2		
Conduit n° GE	Groupe électrogène	Fioul domestique	Fonctionnement en secours. La puissance thermique maximale est de 443 kW

L'exploitant tient à jour des plans et/ou schémas de circulation des effluents gazeux faisant apparaître les sources, les cheminements, les systèmes de traitement et les points de contrôle, jusqu'aux différents points de rejet.

Ces schémas doivent indiquer les valeurs de débit, des concentrations et des flux de polluants normalement rencontrés dans les différentes configurations de fonctionnement.

Ce plan est tenu en permanence à la disposition de l'inspection des installations classées.

#### Article 3.2.2.2. Conception, aménagement et équipement des points de rejet

##### a) Forme des conduits

La forme des conduits, notamment dans leur partie la plus proche du débouché à l'atmosphère, doit être conçue de façon à favoriser au maximum l'ascension des gaz dans l'atmosphère. La partie terminale de la cheminée peut comporter un convergent réalisé suivant les règles de l'art lorsque la vitesse d'éjection est plus élevée que la vitesse choisie pour les gaz dans la cheminée.

L'emplacement de ces conduits est tel qu'il ne peut y avoir à aucun moment siphonnage des effluents rejetés dans les conduits ou prises d'air avoisinants.

Les contours des conduits ne doivent pas présenter de point anguleux et la variation de la section des conduits au voisinage du débouché doit être continue et lente.

##### b) Plate-forme de mesure des conduits soumis à suivi

Afin de permettre la détermination de la composition et du débit des gaz de combustion rejetés à l'atmosphère, une plate-forme de mesure fixe est implantée sur les conduits d'évacuation n° 1 et n° 2.

Les caractéristiques de cette plate-forme sont telles qu'elles permettent de respecter en tout point les prescriptions des normes en vigueur, notamment celles des normes NF X 44-052 et EN 13284-1, en particulier pour ce qui concerne les caractéristiques des sections de mesure.

En particulier, cette plate-forme doit permettre d'implanter des points de mesure dans une section dont les caractéristiques (rectitude de la conduite à l'amont, qualité des parois, régime d'écoulement, etc.) permettent de réaliser des mesures représentatives de manière à ce que la vitesse n'y soit pas sensiblement ralentie par des seuils ou obstacles situés à l'aval et que l'effluent soit suffisamment homogène.

Ces points doivent être aménagés de manière à être aisément accessibles et permettre des interventions en toute sécurité. Toutes les dispositions doivent également être prises pour faciliter l'intervention d'organismes extérieurs à la demande de l'inspection des installations classées.

Si une même cheminée reçoit les gaz provenant de plusieurs lignes de traitement des fumées, une section de mesure conforme aux prescriptions de la norme NF X 44-052 est aménagée par ligne, de manière à permettre la mesure séparée des effluents de chaque ligne de traitement.

### ARTICLE 3.2.3. CONDITIONS GÉNÉRALES DE REJET

#### Article 3.2.3.1. Caractéristiques des cheminées

Les gaz issus de l'incinération des déchets sont rejetés à l'atmosphère par l'intermédiaire de cheminées dont les principales caractéristiques sont définies ci-dessous :



Point de rejet	Hauteur	Diamètre	Vitesse minimale d'éjection
Conduit n° 1	33 m	0,75 m	12 m/s
Conduit n° 2	33 m	0,75 m	12 m/s

#### Article 3.2.3.2. Modalités de traitement des effluents

Les effluents gazeux issus des installations sont épurés avant rejet de manière à respecter les valeurs limites d'émission fixées par le présent arrêté.

Le traitement des fumées de l'installation d'incinération des déchets comprend :

- une première filtration par électrofiltres,
- un traitement par voie sèche, avec injection de réactifs et filtration (filtre à manches),

Toute anomalie dans le fonctionnement des dispositifs de traitement des effluents gazeux pouvant conduire à une réduction de leur performance doit être reportée en salle de contrôle.

Les incidents ayant entraîné le fonctionnement d'une alarme et/ou l'arrêt des installations ainsi que les causes de ces incidents et les mesures prises sont également consignés dans un registre tenu à la disposition de l'inspection des installations classées.

#### ARTICLE 3.2.4. VALEURS LIMITES D'ÉMISSION DANS L'AIR

Les installations d'incinération sont conçues, équipées, construites et exploitées de manière à ce que les valeurs limites fixées ci-après ne soient pas dépassées dans les rejets gazeux de l'installation.

Les dispositions imposées par le présent arrêté peuvent être complétées par des mesures particulières de limitation des émissions et notamment des dispositions propres prises en application du plan de protection de l'atmosphère ou des mesures d'interdiction de l'usage de certains combustibles, de ralentissement ou d'arrêt de fonctionnement de certains appareils ou équipements prévues par les arrêtés instaurant des procédures d'alerte pris en application de l'article L. 223-1 du code de l'environnement.

#### Article 3.2.4.1. Conditions de respect des valeurs limites de rejet dans l'air de l'installation d'incinération de déchets

##### 3.2.4.1.1 Valeurs limites en concentration

Les valeurs limites d'émission dans l'air sont respectées si :

- aucune des moyennes journalières mesurées ne dépasse les limites d'émission fixées à l'article 3.2.4.2 du présent arrêté pour le monoxyde de carbone et pour les poussières totales, les substances organiques à l'état de gaz ou de vapeur exprimées en carbone organique total (COT), le chlorure d'hydrogène, le dioxyde de soufre et les oxydes d'azote ;
- aucune des moyennes sur une demi-heure mesurées pour les poussières totales, les substances organiques à l'état de gaz ou de vapeur exprimées en carbone organique total, le chlorure d'hydrogène, le dioxyde de soufre et les oxydes d'azote ne dépasse les valeurs limites définies à l'article 3.2.4.2 du présent arrêté ;
- aucune des moyennes mesurées sur la période d'échantillonnage prévue pour le fluorure d'hydrogène, le cadmium et ses composés, ainsi que le thallium et ses composés, le mercure et ses composés, le total des autres métaux (Sb + As + Pb + Cr + Co + Cu + Mn + Ni + V), les dioxines et furannes ne dépasse les valeurs limites définies à l'article 3.2.4.2 du présent arrêté ;
- 95 % de toutes les moyennes mesurées sur dix minutes pour le monoxyde de carbone sont inférieures à 150 mg/m<sup>3</sup>, ou aucune mesure correspondant à des valeurs moyennes calculées sur une demi-heure au cours d'une période de vingt-quatre heures ne dépasse 100 mg/m<sup>3</sup>.

Les moyennes déterminées pendant les périodes d'indisponibilité visées à l'article 8.2.6 ne sont pas prises en compte pour juger du respect des valeurs limites.

Les moyennes sur une demi-heure et les moyennes sur dix minutes sont déterminées pendant la période de fonctionnement effectif (à l'exception des phases de démarrage et d'extinction, lorsque aucun déchet n'est incinéré, et hors arrêt d'urgence) à partir des valeurs mesurées après soustraction de l'intervalle de confiance à 95 % sur chacune de ces mesures.

Cet intervalle de confiance ne doit pas dépasser les pourcentages suivants des valeurs limites d'émission définies par le présent arrêté :

Monoxyde de carbone	10%
Dioxyde de soufre	20%
Ammoniac	40%
Dioxyde d'azote	20%
Poussières totales	30%
Carbone organique total	30%
Chlorure d'hydrogène	40%

Les moyennes journalières sont calculées à partir de ces moyennes validées.



Pour qu'une moyenne journalière soit valide, il faut que, dans une même journée, pas plus de cinq moyennes sur une demi-heure n'aient dû être écartées. Dix moyennes journalières par an peuvent être écartées au maximum.

#### 3.2.4.1.2 Valeurs limites en flux

On entend par flux de polluant la masse de polluant rejetée par unité de temps.

L'ensemble des émissions des deux lignes d'incinération sont prises en compte pour la détermination des flux.

Les valeurs limites d'émission dans l'air sont respectées si aucune des moyennes journalières estimées sur la journée (24h00) ne dépasse les limites d'émission fixées au présent arrêté pour les paramètres définis à l'article 3.2.4.2.

L'estimation de ces flux s'effectue comme suit :

- pour le monoxyde de carbone, les poussières totales, la carbone organique total, le chlorure d'hydrogène, le dioxyde de soufre, et les oxydes d'azote : somme des produits des mesures de débits gazeux et des mesures des concentrations volumiques déterminées pendant les périodes de référence mentionnées à l'article 3.2.4.2 ;
- pour le fluorure d'hydrogène, les métaux, dioxines et furannes : extrapolation sur 24 heures des flux horaires déterminés lors des mesures mentionnées au point c de l'article 9.2.1.1.

#### Article 3.2.4.2. Valeurs limites d'émission en concentrations et en flux dans les rejets atmosphériques

Les résultats des mesures réalisées pour vérifier le respect des valeurs limites d'émission sont rapportés :

- à des conditions normalisées de température (273 kelvins) et de pression (101,3 kilopascals) après déduction de la vapeur d'eau (gaz secs) ;
- à une teneur en dioxygène de 11 %, corrigée selon la formule rappelée à l'article 3.2.4.3.

L'exploitant est tenu de respecter, après épuration, les valeurs limites d'émission définies ci-après :

Rejets n° 1 et n° 2	Concentration			Flux total
	En moyenne journalière	En moyenne sur la période de référence	Période de référence	
monoxyde de carbone (CO)	50 mg/m <sup>3</sup>	100 mg/m <sup>3</sup> ou 150 mg/m <sup>3</sup>	demi-heure 10 minutes (**)	25 kg/j
poussières totales	10 mg/m <sup>3</sup>	30 mg/m <sup>3</sup>	demi-heure	5 kg/j
substances organiques (COT)	10 mg/m <sup>3</sup>	20 mg/m <sup>3</sup>	demi-heure	5 kg/j
chlorure d'hydrogène (HCl)	10 mg/m <sup>3</sup>	60 mg/m <sup>3</sup>	demi-heure	5 kg/j
fluorure d'hydrogène (HF)	/	4 mg/m <sup>3</sup>	échantillonnage (***)	900 g/j
dioxyde de soufre (SO <sub>2</sub> )	50 mg/m <sup>3</sup>	200 mg/m <sup>3</sup>	demi-heure	25 kg/j
oxydes d'azote (NO <sub>x</sub> )	400 mg/m <sup>3</sup>	400 mg/m <sup>3</sup>	demi-heure	220 kg/j
Cadmium (Cd) et ses composés + thallium (Tl) et ses composés	/	50 µg/m <sup>3</sup>	échantillonnage (***)	25 g/j
Mercurure (Hg) et ses composés	/	50 µg/m <sup>3</sup>	échantillonnage (***)	25 g/j
Total des autres métaux (Sb + As + Pb + Cr + Co + Cu + Mn + Ni + V et leurs composés)	/	500 µg/m <sup>3</sup>	échantillonnage (***)	250 g/j
Dioxines et furannes (PCDD/F) (*)	/	100 pg/m <sup>3</sup>	échantillonnage (****)	55 µg/j

(\*) somme des dioxines et furannes exprimés en équivalent toxique selon l'annexe III de l'arrêté du 20 septembre 2002 modifié

(\*\*) pour plus de 95% des mesures sur dix minutes au cours d'une période de 24h

(\*\*\*) pour les métaux et le fluorure d'hydrogène : période d'échantillonnage telle que définie à l'annexe II de l'arrêté du 11 mars 2010 portant modalités d'agrément des laboratoires ou des organismes pour certains types de prélèvements et d'analyses à l'émission des substances dans l'atmosphère

(\*\*\*\*) pour les dioxines et furannes : période d'échantillonnage de six à huit heures pour les mesures ponctuelles et de quatre semaines environ pour les mesures en semi-continu

#### Article 3.2.4.3. Formule pour le calcul de la concentration d'émission au pourcentage standard en oxygène

$$Es = \frac{10}{21 - Om} \times Em$$

où Es représente la concentration d'émission calculée au pourcentage standard de la concentration en dioxygène (11 %) ;  
Em représente la concentration d'émission mesurée ;  
Om représente la concentration d'oxygène mesurée.



## TITRE 4 - PROTECTION DES RESSOURCES EN EAUX ET DES MILIEUX AQUATIQUES

### CHAPITRE 4.1 - PRÉLÈVEMENTS ET CONSOMMATIONS D'EAU

#### ARTICLE 4.1.1. ORIGINE DES APPROVISIONNEMENTS EN EAU

L'exploitant prend toutes les dispositions nécessaires pour limiter la consommation d'eau, notamment par réutilisation des eaux de procédés pour injection dans le circuit de refroidissement des mâchefers ou des fumées.

Les prélèvements d'eau, qui ne s'avèrent pas liés à la lutte contre un incendie ou aux exercices de secours, sont limités aux prélèvements suivants :

Origine de la ressource	Prélèvement maximal annuel	Débit maximal horaire	Utilisations
Réseau public	30 000 m <sup>3</sup>	/	Lavage des équipements Production d'eau adoucie Sanitaires
Eau souterraine (forage de 40 m de profondeur et de débit maximal de 8 m <sup>3</sup> /h),		8 m <sup>3</sup> /h	Refroidissement des mâchefers

La consommation d'eau annuelle est d'environ 4 500 m<sup>3</sup>, hors eau incendie et recyclage des eaux de procédés et des eaux pluviales.

L'usage du réseau d'eau incendie est strictement réservé aux sinistres, aux exercices de secours, aux opérations d'entretien ou de maintien hors gel de ce réseau.

#### ARTICLE 4.1.2. DISPOSITIF DE MESURE

Les installations de prélèvement sont munies d'un dispositif de mesure totalisateur. Ce dispositif est relevé journalièrement si le débit prélevé est susceptible de dépasser 100 m<sup>3</sup>/j, hebdomadairement si ce débit est inférieur. Ces résultats sont portés sur un registre éventuellement informatisé.

#### ARTICLE 4.1.3. PROTECTION DES RÉSEAUX D'EAU POTABLE ET DES MILIEUX DE PRÉLÈVEMENT

##### Article 4.1.3.1. Connexion aux réseaux d'alimentation en eau

Les réseaux d'adduction d'eau sont protégés contre tout retour de substances provenant du site par un ou plusieurs systèmes de disconnexion ou tout autre équipement présentant des garanties équivalentes.

##### Article 4.1.3.2. Prélèvement d'eau en nappe par forage

###### a) Réalisation et équipement de l'ouvrage

L'équipement du forage assure une protection des eaux souterraines contre l'interconnexion de nappes d'eau distinctes et le risque d'introduction de pollution de surface.

La réalisation de tout nouveau forage ou la mise hors service d'un forage est portée à la connaissance de l'inspection des installations classées.

###### b) Abandon provisoire ou définitif de l'ouvrage

L'abandon de l'ouvrage sera signalé au service de contrôle en vue de mesures de comblement.

Tout ouvrage abandonné est comblé par des techniques appropriées permettant de garantir l'absence de transfert de pollution et de circulation d'eau entre les différentes nappes d'eau souterraine contenues dans les formations aquifères.

En outre :

- En cas d'abandon ou d'un arrêt de longue durée, le forage sera déséquipé (extraction de la pompe). La protection de la tête et l'entretien de la zone neutralisée seront assurés ;
- En cas d'abandon définitif, la protection de tête pourra être enlevée et le forage sera comblé de graviers ou de sables propres jusqu'au plus 7 m du sol, suivi d'un bouchon de sobranite jusqu'à - 5 m et le reste sera cimenté (de -5 m jusqu'au sol).

### CHAPITRE 4.2 - COLLECTE DES EFFLUENTS LIQUIDES

#### ARTICLE 4.2.1. DISPOSITIONS GÉNÉRALES

Tous les effluents aqueux sont canalisés. Tout rejet d'effluent liquide non prévu à l'article 4.3.1 ou non conforme aux dispositions du chapitre 4.3 est interdit.

Les réseaux de collecte sont conçus pour évacuer séparément chacune des diverses catégories d'effluents vers les traitements appropriés avant d'être évacuées vers le milieu récepteur autorisé à les recevoir.



#### ARTICLE 4.2.2. PLAN DES RÉSEAUX

Un schéma de tous les réseaux et un plan des égouts sont établis par l'exploitant, régulièrement mis à jour, notamment après chaque modification notable, et datés.

Le plan des réseaux d'alimentation et de collecte fait notamment apparaître :

- l'origine et la distribution de l'eau d'alimentation,
- les dispositifs de protection de l'alimentation,
- les secteurs collectés et les réseaux associés,
- les ouvrages de toutes sortes (vannes, compteurs...),
- les ouvrages d'épuration interne avec leurs points de contrôle et les points de rejet de toute nature (interne ou au milieu).

L'exploitant établit également un schéma de principe complet et à jour reprenant la gestion globale des eaux du site et indiquant *a minima* la nature des effluents, les débits associés et les principes de traitement.

Ces documents sont tenus à la disposition de l'inspection des installations classées ainsi que des services d'incendie et de secours.

#### ARTICLE 4.2.3. ENTRETIEN ET SURVEILLANCE

Les réseaux de collecte des effluents sont conçus et aménagés de manière à être curables, étanches et résister dans le temps aux actions physiques et chimiques des effluents ou produits susceptibles d'y transiter.

L'exploitant s'assure par des contrôles appropriés et préventifs de leur bon état et de leur étanchéité.

Les différentes canalisations accessibles sont repérées conformément aux règles en vigueur.

#### ARTICLE 4.2.4. PROTECTION DES RÉSEAUX INTERNES À L'ÉTABLISSEMENT

Les effluents aqueux rejetés par les installations ne sont pas susceptibles de dégrader les réseaux d'égouts ou de dégager des produits toxiques ou inflammables dans ces égouts, éventuellement par mélange avec d'autres effluents.

Toute communication entre les réseaux d'eaux sanitaires et les autres réseaux est interdite.

Aucun effluent issu d'un réseau collectif externe ou d'un autre site industriel ne transite par les réseaux de l'établissement.

### CHAPITRE 4.3 - TYPES D'EFFLUENTS, LEURS OUVRAGES D'ÉPURATION ET LEURS CARACTÉRISTIQUES DE REJET AU MILIEU

#### ARTICLE 4.3.1. IDENTIFICATION DES EFFLUENTS

L'exploitant est en mesure de distinguer les différentes catégories d'effluents suivants :

- les eaux polluées : les eaux de procédé et autres effluents industriels dont les eaux de l'aire d'entreposage des mâchefers, les eaux de lavage des sols, les purges des chaudières, les eaux de ruissellement des zones de dépotage et d'entreposage des balles ;
- les eaux exclusivement pluviales et eaux non susceptibles d'être polluées ;
- les eaux pluviales susceptibles d'être polluées (ruissellement sur les voiries) ;
- les eaux résiduaires après épuration interne ;
- les eaux d'extinction en cas de sinistre ou en test ;
- les effluents issus des équipements sanitaires.

#### ARTICLE 4.3.2. GESTION GÉNÉRALE DES EFFLUENTS

Tout rejet d'effluent liquide non prévu au présent titre ou non conforme à ses dispositions est interdit. Les rejets directs ou indirects d'eaux dans une nappe souterraine, même après épuration, sont en particulier interdits.

Les effluents pollués ne contiennent pas de substances de nature à gêner le bon fonctionnement des ouvrages de traitement.

La dilution des effluents est interdite. En aucun cas elle ne doit constituer un moyen de respecter les valeurs seuils de rejets fixées par le présent arrêté. Il est notamment interdit d'abaisser les concentrations en substances polluantes des rejets par simples dilutions autres que celles résultant du rassemblement des effluents normaux de l'établissement ou celles nécessaires à la bonne marche des installations de traitement.

Tout effluent non identifié au présent titre est traité conformément aux dispositions du titre 5 du présent arrêté dès lors qu'il ne présente pas des caractéristiques identiques, notamment en terme de charges polluantes, aux eaux par ailleurs collectées par le réseau.

#### ARTICLE 4.3.3. MAINTENANCE DES ÉQUIPEMENTS DE TRAITEMENT DES EFFLUENTS

##### *Article 4.3.3.1. Conception des ouvrages*

La conception et la performance des installations de traitement (ou de pré-traitement) des effluents aqueux permettent de respecter les valeurs limites imposées au rejet par le présent arrêté.



Les ouvrages sont réalisés selon les règles de l'art et correctement dimensionnés au vu des caractéristiques du site et des effluents à traiter.

#### **Article 4.3.3.2. Entretien et conduite des installations de traitement**

Les installations de traitement sont exploitées, surveillées et entretenues de manière à réduire au minimum les durées d'indisponibilité et à faire face aux variations des caractéristiques des effluents bruts (débit, composition...), y compris à l'occasion du démarrage ou de l'arrêt des installations.

Les principaux paramètres permettant de s'assurer de la bonne marche des équipements de traitement des eaux polluées sont mesurés périodiquement et portés sur un registre.

L'exploitant tient un registre sur lequel sont notés les incidents de fonctionnement des dispositifs de collecte, de traitement, de recyclage ou de rejet des eaux, les dispositions prises pour y remédier et les résultats des mesures et contrôles de la qualité des rejets auxquels il a été procédé.

#### **Article 4.3.3.3. Dysfonctionnement**

Sans préjudice des dispositions de l'article 8.2.6, si une indisponibilité ou un dysfonctionnement des installations de traitement est susceptible de conduire à un dépassement des valeurs limites imposées par le présent arrêté, l'exploitant prend les dispositions nécessaires pour réduire la pollution émise en limitant ou en arrêtant si besoin les installations concernées.

Les dispositions nécessaires doivent être prises pour limiter les odeurs provenant du traitement des effluents ou dans les canaux à ciel ouvert (conditions anaérobies notamment).

### **ARTICLE 4.3.4. MODALITÉS DE TRAITEMENT DES EFFLUENTS DU SITE**

#### **Article 4.3.4.1. Gestion des effluents pollués**

Les effluents pollués comprennent :

- les effluents de l'aire d'entreposage des mâchefers,
- les eaux de lavage,
- les purges des chaudières,
- les eaux de ruissellement des zones de dépotage et d'entreposage des balles et des déchets de verre ainsi que de la zone d'isolement en cas de déclenchement du portique de détection de radioactivité.

Ces effluents sont collectés dans un décanteur puis dirigés vers une lagune étanche d'un volume de 1 290 m<sup>3</sup>. Ils sont recyclés pour refroidir les mâchefers en sortie de four, ou, lorsque cela n'est pas possible, traitées comme déchets suivant les dispositions du titre 5.

#### **Article 4.3.4.2. Gestion des eaux pluviales de ruissellement**

Les eaux pluviales (voiries et toitures) des zones nord et nord-est du site sont collectées dans la lagune mentionnée à l'article 4.3.4.1. et traitées de la même façon.

Les eaux pluviales des voiries et toitures des autres zones sont traitées par un débourbeur-déshuileur puis rejetées dans Les Jamelles. Cet équipement est entretenu aussi souvent que nécessaire et au minimum une fois par an.

Les ouvrages – avaloir, regards – sont également entretenus et curés en tant que de besoin. Les boues générées sont éliminées conformément au titre 5 du présent arrêté.

L'exploitant tient à jour un registre reprenant les opérations effectuées sur les ouvrages (relevés, analyses, vidange, entretien).

Ces opérations font l'objet de consignes écrites.

#### **Article 4.3.4.3. Gestion des eaux d'incendie**

Le site est aménagé de façon à recueillir l'ensemble des eaux susceptibles d'être polluées lors d'un accident ou d'un incendie, y compris les eaux utilisées pour l'extinction. Les eaux sont confinées :

- soit dans le bâtiment lui-même, aménagé et équipé à cette fin (sol étanche, seuils surélevés, pente) ;
- soit dans la lagune étanche mentionnée à l'article 4.3.4.1 qui doit disposer en permanence d'un volume libre minimum de 240 m<sup>3</sup> ;
- soit au moyen de tout autre dispositif présentant des garanties équivalentes.

Les eaux ainsi recueillies sont pompées et éliminées dans les filières agréées conformément aux dispositions du titre 5.

#### **Article 4.3.4.4. Gestion des eaux usées sanitaires**

Les eaux usées sanitaires transitent dans une fosse toutes eaux puis sont dirigées vers un filtre à sable et un champ d'épandage. Le rejet de ses eaux dans les Jamelles est interdit.

#### **Article 4.3.4.5. Épandage**

L'épandage de tout produit, d'eaux résiduaires, de boues ou de déchets, autre que les eaux visées à l'article précédent est interdit.



## CHAPITRE 4.4 - CONDITIONS DE REJET

### ARTICLE 4.4.1. IDENTIFICATION DES POINTS DE REJET

Les réseaux de collecte des effluents générés par l'établissement aboutissent aux points de rejet suivants :

Point de rejet	N° 1
Coordonnées (Lambert II étendu)	X : 342 472,34 m Y : 2 106 076,03 m
Nature des effluents	Eaux pluviales de toiture et de voiries non recyclées
Traitement avant rejet	Passage dans un séparateur à hydrocarbures
Milieu récepteur	Les Javelles

Point de rejet	N° 2
Coordonnées (Lambert II étendu)	X : 342 596,31 m Y : 2 106 140,76 m
Nature des effluents	Eaux usées sanitaires
Traitement avant rejet	Assainissement autonome (filtre à sable et champ d'épandage)
Milieu récepteur	Milieu naturel

### ARTICLE 4.4.2. AMÉNAGEMENT DES OUVRAGES DE REJET

#### Article 4.4.2.1. Conception

Les ouvrages de rejet doivent permettre une bonne diffusion des effluents dans le milieu récepteur. Ils doivent être aménagés de manière à réduire autant que possible les perturbations apportées au milieu récepteur, aux abords du point de rejet, en fonction de l'utilisation de l'eau à proximité immédiate et à l'aval de celui-ci, et à ne pas gêner la navigation.

#### Article 4.4.2.2. Points de prélèvement et de mesure

Un point de prélèvement d'échantillons et de mesure (débit, température, concentration en polluant, etc.) est prévu à l'aval du séparateur à hydrocarbures mentionnés à l'article 4.4.1.

Ce point est implanté dans une section dont les caractéristiques (rectitude de la conduite à l'amont, qualité des parois, régime d'écoulement, etc.) permettent de réaliser des mesures représentatives de manière que la vitesse n'y soit pas sensiblement ralentie par des seuils ou obstacles situés à l'aval et que l'effluent soit suffisamment homogène. Il doit être aménagé de manière à être aisément accessible et permettre des interventions en toute sécurité. Il doit pouvoir être équipé des appareils nécessaires pour effectuer les mesures prévues par le présent arrêté dans des conditions représentatives.

Toutes les dispositions doivent par ailleurs être prises pour faciliter l'intervention d'organismes extérieurs à la demande de l'inspection des installations classées.

Les agents des services publics, notamment ceux chargés de la police des eaux, doivent avoir libre accès aux dispositifs de prélèvement qui équipent les ouvrages de rejet vers le milieu récepteur.

### ARTICLE 4.4.3. VALEURS LIMITES D'ÉMISSION AVANT REJET

#### Article 4.4.3.1. Valeurs limites d'émission des eaux pluviales

L'exploitant est tenu de respecter les valeurs limites définies ci-après :

Paramètre	Concentration
Total des solides en suspension (MEST)	100 mg/l
Demande chimique en oxygène (DCO)	300 mg/l
Hydrocarbure totaux	10 mg/l

En outre, la température des effluents rejetés doit être inférieure à 30 °C et le pH doit être compris entre 5,5 et 8,5.

#### Article 4.4.3.2. Condition de respect des valeurs limites de rejet dans l'eau

Les valeurs limites d'émission dans l'eau sont respectées si :

- aucune des valeurs instantanées ne dépasse les valeurs limites d'émissions fixées dans ce même tableau,
- les limites de température et de pH sont respectées pour toute analyse.



---

---

## TITRE 5 - DÉCHETS

---

### CHAPITRE 5.1 - PRINCIPES DIRECTEURS

#### ARTICLE 5.1.1. LIMITATION DE LA PRODUCTION DE DÉCHETS

L'exploitant doit s'assurer que toutes les dispositions sont prises dans la conception et l'exploitation de ses installations pour permettre une bonne gestion des déchets issus de ses activités, selon les meilleures techniques disponibles à un coût économiquement acceptable, en s'appuyant, le cas échéant, sur les documents de référence. Il doit notamment veiller à :

- limiter à la source la quantité et la toxicité des déchets produits, notamment en ce qui concerne les résidus de l'incinération ;
- assurer une bonne gestion des déchets de son entreprise en privilégiant, dans l'ordre :
  - la préparation en vue de la réutilisation ;
  - le recyclage ;
  - toute autre valorisation, notamment la valorisation énergétique ;
  - l'élimination.

Cet ordre de priorité peut être modifié si cela se justifie compte tenu des effets sur l'environnement et la santé humaine, et des conditions techniques et économiques. L'exploitant tient alors les justifications nécessaires à disposition de l'inspection des installations classées.

#### ARTICLE 5.1.2. SÉPARATION DES DÉCHETS

L'exploitant effectue à l'intérieur de son établissement la séparation des déchets – dangereux ou non, et le cas échéant, déchets d'emballage, huiles usagées, piles et accumulateurs, etc. ainsi que les différents déchets et résidus issus de l'incinération – de façon à faciliter leur traitement ou leur élimination dans des filières spécifiques dûment autorisées et conformément aux dispositions en vigueur.

Le mélange de déchets dangereux de catégories différentes, le mélange de déchets dangereux avec des déchets non dangereux et le mélange de déchets dangereux avec des substances, matières ou produits qui ne sont pas des déchets sont interdits.

#### ARTICLE 5.1.3. TRAITEMENT ET ÉLIMINATION DES DÉCHETS

##### *Article 5.1.3.1. Déchets traités ou éliminés à l'extérieur de l'établissement*

L'exploitant oriente les déchets produits dans des filières propres à garantir les intérêts visés à l'article L.511-1 et L.541-1 du code de l'environnement.

Il s'assure que la personne à qui il remet les déchets est autorisée à les prendre en charge et que les installations destinataires des déchets sont régulièrement autorisées à cet effet. En particulier, le stockage ou le traitement des déchets dangereux produits par l'installation doit être réalisé dans des installations autorisées à cet effet par arrêté préfectoral pris au titre du livre V du code de l'environnement.

Il fait en sorte de limiter le transport des déchets en distance et en volume.

##### *Article 5.1.3.2. Déchets traités à l'intérieur de l'établissement*

Tout traitement de déchets dans l'enceinte de l'établissement autre que ceux explicitement autorisés par le présent arrêté est interdit.

Les installations spécifiquement autorisées à traiter des déchets dans l'enceinte de l'établissement sont celles prévues au chapitre 1.2 et réglementées par le présent arrêté. Elles concernent l'incinération de déchets non dangereux dans les limites fixées au chapitre précité notamment.

#### ARTICLE 5.1.4. CONCEPTION ET EXPLOITATION DES INSTALLATIONS D'ENTREPOSAGE INTERNES DES DÉCHETS

Les déchets et les différents résidus produits doivent être entreposés séparément avant leur utilisation ou leur orientation dans une filière adaptée, dans des conditions ne présentant pas de risques de pollution (prévention d'un lessivage par les eaux météoriques, d'une pollution des eaux superficielles et souterraines, des envols et des odeurs) pour les populations avoisinantes et l'environnement.

Toutes les aires d'entreposage de déchets, que ce soit pour les déchets reçus ou les déchets produits, se font à l'intérieur du bâtiment d'exploitation dans des zones spécifiquement aménagées et délimitées.

Les quantités de déchets entreposés sur le site sont limitées aux quantités mentionnées au titre 8.

#### ARTICLE 5.1.5. TRANSPORT

Les opérations de transport de déchets (dangereux ou non) respectent les dispositions des articles R. 541-49 à R. 541-64 et R. 541-79 du code de l'environnement relatives à la collecte, au transport, au négoce et au courtage de déchets. La liste mise à jour des transporteurs utilisés par l'exploitant, est tenue à la disposition de l'inspection des installations classées.

L'importation ou l'exportation de déchets (dangereux ou non) ne peut être réalisée qu'après accord des autorités compétentes



en application du règlement (CE) n° 1013/2006 du Parlement européen et du Conseil du 14 juin 2006 concernant les transferts transfrontaliers de déchets.

Le transport des résidus d'incinération entre le lieu de production et le lieu d'utilisation ou d'élimination doit se faire de manière à éviter tout envol de matériau, notamment dans le cas de déchets pulvérulents.

## CHAPITRE 5.2 - GESTION ET TRAITEMENT DES DÉCHETS PRODUITS PAR L'ÉTABLISSEMENT

### ARTICLE 5.2.1. DÉCHETS PRODUITS PAR L'ÉTABLISSEMENT

Les résidus produits doivent être aussi minimes et peu nocifs que possible et, le cas échéant, recyclés.

L'élimination des résidus dont la production ne peut être évitée ou réduite ou qui ne peuvent être recyclés est effectuée dans le respect de la réglementation en vigueur.

Les principaux déchets générés par le fonctionnement normal des installations sont les suivants :

Nature des déchets	Type (*)	Code	Quantité prévisionnelle	Filière privilégiée
Déchets secs de l'épuration des fumées (REFIOM) Cendres volantes Cendres sous chaudières	DD	19 01 07 * 19 01 13* 19 01 15*	950 t/an (28 kg/t <sub>incinérée</sub> )	Installation de stockage de déchets dangereux
Mâchefers	DND	19 01 12	8 150 t/an (240 kg/t <sub>incinérée</sub> )	Maturation interne ou externe puis valorisation externe
Déchets de maintenance et d'entretien	DD / DND	Selon opération	Selon opération	Traitement en centre spécialisé

(\*) DD : déchets dangereux, DND : déchets non dangereux

### ARTICLE 5.2.2. MODALITÉS PARTICULIÈRES DE GESTION DES DÉCHETS PRODUITS PAR L'ÉTABLISSEMENT

#### Article 5.2.2.1. Déchets dangereux

Les déchets dangereux sont définis par l'article R. 541-8 du code de l'environnement.

Chaque lot de déchets dangereux expédié vers l'extérieur est accompagné du bordereau de suivi défini à l'article R. 541-45 du code de l'environnement.

Un suivi est réalisé selon les modalités prévues au titre 9.

#### Article 5.2.2.2. Mâchefers d'incinération de déchets non dangereux

Les mâchefers doivent préalablement être refroidis.

La maturation des mâchefers issus de la combustion des déchets peut s'effectuer sur site ou dans une installation externe dûment autorisée à cet effet.

Le recyclage en technique routière des mâchefers d'incinération de déchets non dangereux est soumis aux dispositions de l'arrêté ministériel du 18 novembre 2011 susvisé.

#### Article 5.2.2.3. Autres déchets spécifiques

Les huiles usagées sont gérées conformément aux articles R. 543-3 à R. 543-15 du code de l'environnement. Dans l'attente de leur ramassage, elles sont stockées dans des réservoirs étanches et dans des conditions de séparation satisfaisantes, évitant notamment les mélanges avec de l'eau ou tout autre déchet non huileux ou contaminé par des PCB.

Les déchets d'emballages industriels sont gérés dans les conditions des articles R. 543-66 à R. 543-72 du code de l'environnement.

Les piles et accumulateurs usagés sont gérés conformément aux dispositions de l'article R. 543-131 du code de l'environnement.

Les pneumatiques usagés sont gérés conformément aux dispositions de l'article R. 543-137 à R. 543-151 du code de l'environnement ; ils sont remis à des opérateurs agréés (collecteurs ou exploitants d'installations d'élimination) ou aux professionnels qui utilisent ces déchets pour des travaux publics, de remblaiement, de génie civil ou pour l'ensilage.

Les déchets d'équipements électriques et électroniques sont enlevés et traités selon les dispositions des articles R. 543-195 à R. 543-200 du code de l'environnement.

## CHAPITRE 5.3 - TRAÇABILITÉ LIÉE À LA GESTION DES DÉCHETS PRODUITS PAR L'ÉTABLISSEMENT

### ARTICLE 5.3.1. DISPOSITIONS GÉNÉRALES

L'exploitant doit être en mesure de justifier la gestion de tous les déchets qu'il produit à l'inspection des installations classées.

L'exploitant doit tenir à la disposition de l'inspection des installations classées une caractérisation précise et une quantification de tous les déchets générés par ses activités.

Il tient une comptabilité des déchets produits conformément aux dispositions prévues à l'article 9.2.4.



## ARTICLE 5.3.2. REGISTRE DES DÉCHETS PRODUITS

L'exploitant tient à jour un registre chronologique de production, d'expédition et de traitement des déchets dangereux conformément aux dispositions en vigueur en matière de contrôle des circuits de traitement des déchets. Le contenu minimal des informations du registre est fixé en référence à l'arrêté du 29 février 2012 fixant le contenu des registres mentionnés aux articles R. 541-43 et R. 541-46 du code de l'environnement.

De même, l'exploitant tient à jour un registre chronologique de production, d'expédition et de traitement des déchets non dangereux.

L'exploitant doit obtenir et archiver tout document permettant de justifier le circuit d'élimination des déchets produits par l'établissement, conformément aux dispositions réglementaires en vigueur, en particulier les bordereaux de suivi des déchets dûment renseignés.

Les documents (registres et justificatifs) sont tenus à la disposition de l'inspection des installations classées et conservés selon les modalités fixées au titre 9.

# TITRE 6 - PRÉVENTION DES NUISANCES SONORES ET DES VIBRATIONS

## CHAPITRE 6.1 - DISPOSITIONS GÉNÉRALES

### ARTICLE 6.1.1. AMÉNAGEMENTS

L'installation est construite, équipée et exploitée de façon que son fonctionnement ne puisse être à l'origine de bruits transmis par voie aérienne ou solidienne, de vibrations mécaniques susceptibles de compromettre la santé ou la sécurité du voisinage ou de constituer une nuisance pour celle-ci.

Les prescriptions de l'arrêté ministériel du 23 janvier 1997 modifié relatif à la limitation des bruits émis dans l'environnement par les installations relevant du livre V – titre I du code de l'environnement, ainsi que les règles techniques annexées à la circulaire du 23 juillet 1986 relative aux vibrations mécaniques émises dans l'environnement par les installations classées sont applicables.

### ARTICLE 6.1.2. VÉHICULES ET ENGIN

Les véhicules de transport, les matériels de manutention et les engins de chantier utilisés à l'intérieur de l'établissement, et susceptibles de constituer une gêne pour le voisinage, sont conformes aux dispositions des articles R. 571-1 à R. 571-24 du code de l'environnement.

### ARTICLE 6.1.3. APPAREILS DE COMMUNICATION

L'usage de tout appareil de communication par voie acoustique (sirènes, avertisseurs, haut-parleurs, etc.) gênant pour le voisinage est interdit sauf si leur emploi est exceptionnel et réservé à la prévention ou au signalement d'incidents graves ou d'accidents.

## CHAPITRE 6.2 - NIVEAUX ACOUSTIQUES

### ARTICLE 6.2.1. VALEURS LIMITES D'ÉMERGENCE

Les émissions sonores dues aux activités des installations ne doivent pas engendrer une émergence supérieure aux valeurs suivantes dans les zones à émergence réglementée (ZER) tel que définies par l'arrêté ministériel du 23 janvier 1997 précité :

Cas	Point	Période 7h-22h (période diurne) sauf dimanches et jours fériés	Période 22h-7h (période nocturne) et les dimanches et jours fériés
[1]	ZER	6 dB(A)	4 dB(A)
[2]	ZER	5 dB(A)	3 dB(A)

[1] Niveau de bruit ambiant dans les ZER (incluant le bruit de l'établissement) compris entre 35 et 45 dB(A)

[2] Niveau de bruit ambiant dans les ZER (incluant le bruit de l'établissement) supérieur à 45 dB(A)

### ARTICLE 6.2.2. NIVEAUX LIMITES DE BRUIT EN LIMITES D'EXPLOITATION

Les niveaux limites de bruit ne doivent pas dépasser les valeurs suivantes pour les différentes périodes de la journée, sauf si le bruit résiduel dépasse ces valeurs :

Point	Période 7h-22h (période diurne) sauf dimanches et jours fériés	Période 22h-7h (période nocturne) et les dimanches et jours fériés
Limites de propriété	70 dB(A)	60 dB(A)

Les émissions sonores dues aux activités des installations ne doivent par ailleurs pas engendrer une émergence supérieure aux valeurs admissibles fixées dans le tableau figurant à l'article 6.2.1 dans les zones à émergence réglementée (ZER).

### ARTICLE 6.2.3. TONALITÉ MARQUÉE

Dans le cas où le bruit particulier de l'établissement est à tonalité marquée au sens de l'arrêté ministériel précité, de manière



établie ou cyclique, sa durée d'apparition ne peut excéder 30 % de la durée de fonctionnement de l'établissement dans chacune des périodes diurne et nocturne définies dans le tableau ci-dessus.

## CHAPITRE 6.3 - VIBRATIONS

L'installation est construite, équipée et exploitée afin que son fonctionnement ne soit pas à l'origine de vibrations dans les constructions avoisinantes susceptibles de compromettre la santé ou la sécurité du voisinage ou de constituer une nuisance pour celui-ci.

La vitesse particulières des vibrations émises, mesurée selon la méthode définie à l'article 6.3.3, ne doit pas dépasser les valeurs définies ci-après.

### ARTICLE 6.3.1. VALEURS-LIMITES DE LA VITESSE PARTICULAIRE

#### Article 6.3.1.1. Sources continues ou assimilées

Sont considérées comme sources continues ou assimilées :

- toutes les machines émettant des vibrations de manière continue,
- les sources émettant des impulsions à intervalles assez courts sans limitation du nombre d'émissions.

Les valeurs-limites applicables à chacune des trois composantes du mouvement vibratoire sont les suivantes :

Fréquences	4 Hz – 8 Hz	8 Hz – 30 Hz	30 Hz – 100 Hz
Constructions résistantes	5 mm/s	6 mm/s	8 mm/s
Constructions sensibles	3 mm/s	5 mm/s	6 mm/s
Constructions très sensibles	2 mm/s	3 mm/s	4 mm/s

#### Article 6.3.1.2. Sources impulsionnelles à impulsions répétées

Sont considérées comme sources impulsionnelles à impulsions répétées, toutes les sources émettant, en nombre limité, des impulsions à intervalles assez courts mais supérieures à 1 s et dont la durée d'émissions est inférieure à 500 ms.

Les valeurs-limites applicables à chacune des trois composantes du mouvement vibratoire sont les suivantes :

Fréquences	4 Hz – 8 Hz	8 Hz – 30 Hz	30 Hz – 100 Hz
Constructions résistantes	8 mm/s	12 mm/s	15 mm/s
Constructions sensibles	6 mm/s	9 mm/s	2 mm/s
Constructions très sensibles	4 mm/s	6 mm/s	9 mm/s

Quelle que soit la nature de la source, lorsque les fréquences correspondant aux vitesses particulières couramment observées pendant la période de mesure s'approchent de 0,5 Hz des fréquences de 8, 30 et 100 Hz, la valeur-limite à retenir est celle correspondant à la bande fréquence immédiatement inférieure. Si les vibrations comportent des fréquences en dehors de l'intervalle 4-100 Hz, il convient de faire appel à un organisme qualifié agréé par le ministre chargé de l'environnement.

### ARTICLE 6.3.2. CLASSIFICATION DES CONSTRUCTIONS

Pour l'application des limites de vitesses particulières, les constructions sont classées en trois catégories suivant leur niveau de résistance :

- constructions résistantes : les constructions des classes 1 à 4 définies par la circulaire n° 23 du 23 juillet 1986 relative aux vibrations mécaniques émises dans l'environnement par les installations classées pour la protection de l'environnement ;
- constructions sensibles : les constructions des classes 5 à 8 définies par la circulaire n° 23 du 23 juillet 1986 ;
- constructions très sensibles : les constructions des classes 9 à 13 définies par la circulaire n° 23 du 23 juillet 1986.

Les constructions suivantes sont exclues de cette classification :

- les réacteurs nucléaires et leurs installations annexes,
- les installations liées à la sûreté générale sauf les constructions qui les contiennent,
- les barrages, les ponts,
- les châteaux d'eau,
- les installations de transport à grande distance de gaz ou de liquides autres que l'eau ainsi que les canalisations d'eau sous pression de diamètre supérieur à un mètre,
- les réservoirs de stockage de gaz, d'hydrocarbures liquides ou de céréales,
- les tunnels ferroviaires ou routiers et autres ouvrages souterrains d'importance analogue,
- les ouvrages portuaires tels que digues, quais et les ouvrages se situant en mer, notamment les plates-formes de forage, pour lesquelles l'étude des effets des vibrations doit être confiée à un organisme qualifié. Le choix de cet organisme doit être approuvé par l'inspection des installations classées.



---

### ARTICLE 6.3.3. MÉTHODE DE MESURE

#### *Article 6.3.3.1. Éléments de base*

Le mouvement en un point donné d'une construction est enregistré dans trois directions rectangulaires dont une verticale, les deux autres directions étant définies par rapport aux axes horizontaux de l'ouvrage étudié sans tenir compte de l'azimut.

Les capteurs sont placés sur l'élément principal de la construction (appui de fenêtre d'un mur porteur, point d'appui sur l'ossature métallique ou en béton dans le cas d'une construction moderne).

#### *Article 6.3.3.2. Appareillage de mesure*

La chaîne de mesure à utiliser doit permettre l'enregistrement, en fonction du temps, de la vitesse particulière dans la bande de fréquence allant de 4 Hz à 150 Hz pour les amplitudes de cette vitesse comprises entre 0,1 mm/s et 50 mm/s. La dynamique de la chaîne doit être au moins égale à 54 dB.

#### *Article 6.3.3.3. Précautions opératoires*

Les capteurs doivent être complètement solidaires de leur support. Il faut veiller à ne pas installer les capteurs sur les revêtements (zinc, plâtre, carrelage...) qui peuvent agir comme filtres de vibrations ou provoquer des vibrations parasites si ces revêtements ne sont pas bien solidaires de l'élément principal de la construction. Il convient d'effectuer, si faire se peut, une mesure des agitations existantes, en dehors du fonctionnement de la source.

---

## TITRE 7 - PRÉVENTION DES RISQUES TECHNOLOGIQUES

---

### CHAPITRE 7.1 - PRINCIPES DE MAÎTRISE DES RISQUES

#### ARTICLE 7.1.1. DISPOSITIONS GÉNÉRALES

L'exploitant prend toutes les dispositions nécessaires pour prévenir les incidents et accidents susceptibles de concerner les installations et pour en limiter les conséquences. Il organise sous sa responsabilité les mesures appropriées, pour obtenir et maintenir cette prévention des risques, dans les conditions normales d'exploitation, les situations transitoires et dégradées, depuis la construction jusqu'à la remise en état du site après l'exploitation. Il met en place le dispositif nécessaire pour en obtenir l'application et le maintien ainsi que pour détecter et corriger les écarts éventuels.

L'exploitation se fait sous la surveillance de personnes référentes tel que prévu à l'article 2.1.2.1.

Le responsable de l'établissement prend toutes dispositions pour que lui-même ou une personne déléguée techniquement compétente en matière de sécurité puisse à tout moment être alerté.

#### ARTICLE 7.1.2. CONNAISSANCE ET CARACTÉRISATION DES RISQUES

##### *Article 7.1.2.1. Localisation des risques*

L'exploitant recense, sous sa responsabilité, les parties de l'installation qui, en raison des caractéristiques qualitatives et quantitatives des matières mises en œuvre, stockées, utilisées ou produites, sont susceptibles d'être à l'origine d'un sinistre pouvant avoir des conséquences directes ou indirectes sur les intérêts mentionnés à l'article L. 511-1 du code de l'environnement.

L'exploitant dispose d'un plan général des ateliers et des stockages indiquant ces risques.

Les zones à risques sont matérialisées par des moyens appropriés. La nature du risque et les consignes associées sont indiquées à l'entrée des zones et rappelées en tant que de besoin à l'intérieur de celles-ci.

##### *Article 7.1.2.2. État des stocks de produits dangereux*

Sans préjudice des dispositions du code du travail, l'exploitant dispose des documents lui permettant de connaître la nature et les risques des produits dangereux présents dans l'installation, en particulier les fiches de données de sécurité.

L'exploitant tient à jour un registre indiquant la nature et la quantité des produits dangereux détenus, auquel est annexé un plan général des stockages.

Ce registre est tenu à la disposition de l'inspection des installations classées et des services d'incendie et de secours.

##### *Article 7.1.2.3. Étiquetage des substances et préparations dangereuses*

Les fûts, réservoirs et autres emballages, les récipients fixes de stockage de produits dangereux d'un volume supérieur à 800 l portent de manière très lisible la dénomination exacte de leur contenu, le numéro et le symbole de danger défini dans la réglementation relative à l'étiquetage des substances et préparations chimiques dangereuses.

À proximité des aires permanentes de stockage de produits dangereux en récipients mobiles, les symboles de danger ou les codes correspondant aux produits doivent être indiqués de façon très lisible.

#### ARTICLE 7.1.3. GESTION DES MESURES DE MAÎTRISE DES RISQUES

##### *Article 7.1.3.1. Identification des mesures de maîtrise des risques*

L'exploitant met en place les mesures de maîtrise des risques et les opérations d'entretien et de maintenance des équipements s'y rapportant conformément aux engagements présentés dans l'étude de dangers relative au site et repris dans le présent



---

arrêté, et le cas échéant en renforçant son dispositif.

L'exploitant met également en œuvre l'ensemble des mesures d'organisation et de formation ainsi que les procédures nécessaires et notamment celles mentionnées dans l'étude de dangers relative au site.

#### **Article 7.1.3.2. Entretien et disponibilité des dispositifs de sécurité**

Les dispositifs participant à la maîtrise des risques sont contrôlés périodiquement et maintenus au niveau de fiabilité requis, en état de fonctionnement, selon des procédures écrites.

L'exploitant tient à jour la liste de ces dispositifs avec leur fonctionnalité et le plan de maintenance destinée à maintenir leur efficacité dans le temps.

Les opérations de maintenance et de vérification sont enregistrées et archivées.

En cas d'indisponibilité d'un dispositif ou élément d'une mesure de maîtrise des risques, l'installation est arrêtée et mise en sécurité sauf si l'exploitant a défini et mis en place les mesures compensatoires dont il justifie l'efficacité et la disponibilité.

#### **Article 7.1.3.3. Domaine de fonctionnement sûr des installations**

L'exploitant établit, sous sa responsabilité, les seuils et/ou les plages de variation des paramètres qui déterminent la sûreté de fonctionnement des installations.

L'installation est équipée de dispositifs d'alarme lorsque les paramètres sont susceptibles de sortir des plages de fonctionnement sûr.

Le déclenchement de l'alarme entraîne des mesures automatiques ou manuelles appropriées à la correction des dérives ou à la mise en sécurité des installations. Les systèmes de mise en sécurité des installations sont à sécurité positive.

#### **Article 7.1.3.4. Gestion des anomalies, défaillances et alarmes liés à la maîtrise des risques**

Les anomalies et défaillances des mesures de maîtrise des risques sont gérées par l'exploitant. Elles doivent :

- être signalées, reportées en salle de contrôle et enregistrées,
- être hiérarchisées et analysées,
- donner lieu dans les meilleurs délais à la définition et à la mise en place des mesures techniques ou organisationnelles qui s'imposent en conséquence, dont l'application est suivie dans la durée.

La remise en service d'une installation arrêtée à la suite d'une détection, ne peut être décidée que par une personne compétente déléguée à cet effet, après examen des installations et analyse de la défaillance ayant provoqué l'alarme.

L'exploitant tient à la disposition de l'inspection des installations classées un registre dans lequel ces différentes étapes sont consignées.

#### **Article 7.1.3.5. Alimentation de secours**

Les équipements et paramètres participant à la maîtrise des risques doivent pouvoir être maintenus en service ou mis en position de sécurité en cas de défaillance de l'alimentation principale.

À cette fin, l'exploitant assure en permanence la fourniture ou la disponibilité des utilités qui alimentent les équipements concourant à la mise en sécurité ou à l'arrêt d'urgence des installations.

## **CHAPITRE 7.2 - DISPOSITIONS CONSTRUCTIVES**

### **ARTICLE 7.2.1. AMÉNAGEMENT DES BÂTIMENTS ET DES LOCAUX**

Le sol des voies de circulation et de stationnement, des locaux d'exploitation et en particulier des aires d'entreposage ou de traitement des déchets est étanche, revêtu de béton ou de matériaux ayant un niveau d'étanchéité similaire, et équipé de façon à pouvoir recueillir les eaux de lavage, les produits répandus accidentellement et les eaux d'extinction d'incendie éventuelles.

L'installation est conçue et aménagée de façon à réduire autant que faire se peut les risques d'incendie et à limiter toute éventuelle propagation d'un incendie. L'emploi de matériaux combustibles est aussi limité que possible. La construction des bâtiments doit notamment satisfaire aux prescriptions prévues par le présent arrêté.

### **ARTICLE 7.2.2. CONDITIONS D'INTERVENTION DES SERVICES DE SECOURS**

#### **Article 7.2.2.1. Accessibilité**

L'installation dispose en permanence d'un accès au moins pour permettre à tout moment l'intervention des services d'incendie et de secours.

En cas de sinistre, les engins de secours doivent pouvoir intervenir sous au moins deux angles différents.

Toutes les dispositions doivent être prises pour une intervention rapide des secours et la possibilité d'accéder aux zones d'entreposage des déchets. Les installations sont aménagées de façon à éviter toute perte de temps ou tout incident susceptibles de nuire à la rapidité de mise en œuvre des moyens des services de secours et d'incendie.

Les véhicules dont la présence est liée à l'exploitation de l'installation stationnent sans occasionner de gêne pour l'accessibilité des engins des services de secours depuis les voies de circulation externes à l'installation, même en dehors des heures d'exploitation et d'ouverture de l'installation.

#### **Article 7.2.2.2. Caractéristiques minimales des voies**

L'accès à l'installation doit satisfaire aux exigences des services d'incendie et de secours pour permettre l'entrée des engins de



secours et leur mise en œuvre.

### **ARTICLE 7.2.3. VENTILATION DES LOCAUX**

Sans préjudice des dispositions du code du travail, les locaux sont convenablement ventilés pour prévenir la formation d'atmosphère explosive ou nocive.

La ventilation assure en permanence, y compris en cas d'arrêt et de mise en sécurité des installations, un balayage de l'atmosphère du local, compatible avec le bon fonctionnement des équipements, au moyen d'ouvertures en parties haute et basse permettant une circulation efficace de l'air ou par tout autre moyen équivalent.

### **ARTICLE 7.2.4. DÉSENFUMAGE**

Les locaux à risque d'incendie sont équipés en partie haute de dispositifs d'évacuation naturelle des fumées et des chaleurs (DENFC) dégagés en cas d'incendie.

Le système de désenfumage doit être approprié aux risques de l'installation et conforme aux normes en vigueur (norme NF EN 12101-2 version décembre 2003).

Les équipements de désenfumage (DENFC) sont répartis de manière optimale et de façon à équilibrer le système de désenfumage.

Ces dispositifs sont composés d'exutoires à commande automatique et/ou manuelle, tels que lanterneaux en toiture, ouvrants en façade ou tout autre moyen équivalent.

Les commandes d'ouverture manuelle sont placées à proximité des accès et installées conformément aux normes en vigueur (norme NF S 61-932 version décembre 2008).

En exploitation normale, le réarmement (fermeture) est possible depuis le sol du local ou depuis la zone de désenfumage.

L'action d'une commande de mise en sécurité ne peut pas être inversée par une autre commande.

Des amenées d'air frais suffisantes sont assurées, soit par des ouvrants en façade, soit par des bouches raccordées à des conduits, soit par les portes des zones à désenfumer donnant sur l'extérieur.

Les équipements sont maintenus en bon état et vérifiés au moins une fois par an.

## **CHAPITRE 7.3 - DISPOSITIF DE PRÉVENTION DES ACCIDENTS**

### **ARTICLE 7.3.1. SÉCURISATION DU SITE**

Toute mesure utile est prise pour ne pas laisser libre accès au site et aux installations aux personnes non autorisées.

L'établissement est efficacement clôturé et une surveillance est assurée en permanence.

L'exploitant prend les dispositions nécessaires au contrôle des accès ainsi qu'à la connaissance permanente des personnes présentes dans l'établissement.

Seules les personnes autorisées par l'exploitant, selon une procédure préalablement définie, sont admises dans l'enceinte de l'établissement.

L'accès au site est notamment contrôlé conformément aux dispositions prévues à l'article 2.1.3.

Les issues des installations d'entreposage et d'incinération des déchets doivent être surveillées par tous les moyens adaptés. Elles sont fermées en dehors des heures de réception.

### **ARTICLE 7.3.2. CIRCULATION DANS L'ÉTABLISSEMENT**

L'exploitant fixe les règles de circulation applicables à l'intérieur de l'établissement. Elles sont portées à la connaissance des intéressés par une signalisation adaptée et une information appropriée.

Les voies de circulation et d'accès sont délimitées, maintenues en constant état de propreté et dégagées de tout objet susceptible de gêner le passage. Ces voies sont notamment aménagées et maintenues dégagées pour que les engins des services d'incendie et de secours puissent évoluer sans difficulté.

Des zones adéquates sont également aménagées pour le stationnement en sécurité des véhicules de transport de matières dangereuses, en attente de chargement ou de déchargement.

Le transport des produits à l'intérieur de l'établissement est effectué avec les précautions nécessaires pour éviter tout renversement accidentel.

### **ARTICLE 7.3.3. INSTALLATIONS ÉLECTRIQUES**

Les installations électriques sont réalisées avec du matériel normalisé et installées conformément aux normes applicables par des personnes compétentes.

Les équipements métalliques sont mis à la terre conformément aux règlements et aux normes applicables. La mise à la terre est le cas échéant distincte de celle des installations de protection contre la foudre.

Les appareils d'éclairage et les gainages électriques ne doivent pas être une cause possible d'inflammation ou de propagation. Ils sont convenablement protégés contre les chocs, contre la propagation de flammes et contre l'action des produits présents dans l'installation et les matériaux utilisés ne produisent pas, lors d'un incendie, de gouttes enflammées. Ils sont éloignés des matières entreposées susceptibles de générer des risques d'incendie pour éviter leur échauffement.

Des interrupteurs centraux permettant de couper l'alimentation électrique sont judicieusement positionnés et bien signalés.



---

Une vérification de l'ensemble de l'installation électrique du site est effectuée au minimum une fois par an par un organisme compétent. Celui-ci mentionne très explicitement les défauts relevés dans son rapport.

L'exploitant tient à la disposition de l'inspection des installations classées les éléments justifiant que ses installations électriques sont réalisées conformément aux règles en vigueur, entretenues en bon état et vérifiées. L'exploitant conserve en particulier une trace écrite des éventuelles mesures correctives prises suite à la vérification des installations.

#### **ARTICLE 7.3.4. CAS DES ZONES À RISQUE D'ATMOSPHÈRE EXPLOSIBLE (ATEX)**

Dans les parties de l'installation recensées comme pouvant être à l'origine d'une explosion, l'ensemble des installations électriques, mécaniques, hydrauliques et pneumatiques est conforme aux dispositions du décret du 19 novembre 1996 relatif aux appareils et aux systèmes de protection destinés à être utilisés en atmosphère explosible.

Les installations électriques doivent répondre aux exigences de l'arrêté ministériel du 31 mars 1980 dans ces zones.

Le plan des zones à risques d'explosion est porté à la connaissance de l'organisme chargé de la vérification des installations qui prend en compte ce zonage lors de la vérification et le mentionne explicitement dans son rapport.

#### **ARTICLE 7.3.5. CHAUFFAGE DES LOCAUX**

Le chauffage mis en place sur le site repose sur des systèmes présentant un degré de sécurité suffisant au regard des risques potentiels au niveau des locaux. Les systèmes de chauffage par aérotherme à gaz ne sont pas autorisés.

Les moyens de chauffage des postes de conduite des engins de manutention présentent les mêmes garanties de sécurité que ceux prévus pour les locaux dans lesquels ils circulent ou sont situés.

#### **ARTICLE 7.3.6. MODALITÉS D'EXPLOITATION**

##### ***Article 7.3.6.1. Propreté de l'installation***

Les locaux sont maintenus propres et régulièrement nettoyés notamment de manière à éviter les amas de déchets, de matières dangereuses ou polluantes et de poussières. Le matériel de nettoyage est adapté aux risques présentés par les produits, déchets et poussières.

##### ***Article 7.3.6.2. Interdiction de feux***

Il est interdit d'apporter du feu ou une source d'ignition sous une forme quelconque dans les zones présentant des risques d'incendie ou d'explosion sauf pour les interventions ayant fait l'objet d'un permis spécifique (« permis de feu ») conformément à l'article 7.3.7.

Cette interdiction est clairement affichée dans les parties présentant des risques particuliers.

##### ***Article 7.3.6.3. Consignes de sécurité***

Sans préjudice des dispositions du code du travail, des consignes relatives à la prévention des risques sont établies, tenues à jour et affichées dans les lieux fréquentés par le personnel.

Les opérations comportant des manipulations dangereuses, en raison de leur nature ou de leur proximité avec des installations spécifiques, et la conduite des installations dont un dysfonctionnement peut avoir des conséquences dommageables pour le voisinage et l'environnement, font en particulier l'objet de procédures et instructions d'exploitation écrites et contrôlées conformément aux dispositions de l'article 2.1.5.4.

Ces consignes doivent notamment indiquer :

- l'interdiction, en fonctionnement normal et hors permis spécifique, d'apporter du feu sous une forme quelconque, notamment l'interdiction de fumer dans les zones présentant des risques d'incendie ou d'explosion ;
- l'interdiction de tout brûlage à l'air libre ;
- l'obligation d'un « permis d'intervention » et éventuellement d'un « permis de feu » pour les parties concernées de l'installation ;
- les conditions de conservation et de stockage des produits et des déchets, notamment les précautions à prendre pour l'emploi et le stockage de substances incompatibles ;
- les procédures d'arrêt d'urgence et de mise en sécurité de l'installation (électricité, réseaux de fluides, ventilation, etc.) ;
- les mesures à prendre en cas de défaillance d'un système de traitement et d'épuration ;
- les mesures à prendre en cas de fuite sur un récipient ou une tuyauterie contenant des substances dangereuses ;
- les moyens d'extinction notamment à utiliser en cas d'incendie ;
- la procédure d'alerte avec les numéros de téléphone du responsable d'intervention de l'établissement, des services d'incendie et de secours.

##### ***Article 7.3.6.4. Formation des personnes travaillant sur le site***

Le personnel, y compris le personnel intérimaire et en sous-traitance, reçoit une formation adaptée compte tenu des interventions qu'ils réalisent sur le site conformément à l'article 2.1.6.

#### **ARTICLE 7.3.7. TRAVAUX D'ENTRETIEN ET DE MAINTENANCE**

Tous les travaux d'aménagement, d'extension, de modification, de réparation ou de maintenance dans les installations ou à



proximité des zones à risque inflammable, explosible et toxique sont réalisés sur la base d'un dossier préétabli définissant notamment leur nature, les risques présentés, les conditions de leur intégration au sein des installations ou unités en exploitation et les dispositions de conduite et de surveillance à adopter.

Les travaux conduisant à une augmentation des risques ne peuvent être effectués qu'après délivrance d'un « permis d'intervention » et éventuellement d'un « permis de feu » (pour une intervention nécessitant l'emploi d'une flamme ou d'une source chaude) et en respectant une consigne particulière.

Ces permis sont délivrés après analyse des risques liés aux travaux et définition des mesures appropriées.

Le « permis d'intervention » et éventuellement le « permis de feu » et la consigne particulière sont établis et visés par l'exploitant ou par une personne dûment habilitée et nommément désignée par celui-ci.

Lorsque les travaux sont effectués par une entreprise extérieure, le « permis d'intervention » et éventuellement le « permis de feu » et la consigne particulière relative à la sécurité de l'installation, sont signés par l'exploitant et l'entreprise extérieure ou les personnes nommément désignées par ceux-ci.

À la fin des travaux et avant la reprise de l'activité, une vérification des installations est effectuée par l'exploitant ou son représentant.

## **ARTICLE 7.3.8. PROTECTION CONTRE LES PHÉNOMÈNES NATURELS**

### **Article 7.3.8.1. Protection contre la foudre**

Les installations sur lesquelles une agression par la foudre peut être à l'origine d'événements susceptibles de porter gravement atteinte, directement ou indirectement, à la sécurité des installations, à la sécurité des personnes ou à la qualité de l'environnement, sont protégées contre la foudre en application des dispositions réglementaires en vigueur, en particulier celles de la section III de l'arrêté ministériel du 4 octobre 2010.

### **Article 7.3.8.2. Protection contre les séismes**

Les installations présentant un danger important en cas de séisme pour les intérêts visés à l'article L.511-1 du code de l'environnement sont protégées contre les effets sismiques conformément aux dispositions réglementaires en vigueur, en particulier celles de la section II de l'arrêté ministériel du 4 octobre 2010 susvisé.

## **ARTICLE 7.3.9. VÉRIFICATION PÉRIODIQUE ET MAINTENANCE DES ÉQUIPEMENTS**

L'exploitant assure la maintenance et la vérification des installations et équipements présents sur le site, et notamment les vérifications réglementaires comme prévu à l'article 2.1.7.

## **CHAPITRE 7.4 - DISPOSITIF DE PRÉVENTION DES POLLUTIONS ACCIDENTELLES**

### **ARTICLE 7.4.1. RÉTENTIONS ASSOCIÉES AUX STOCKAGES DE PRODUITS**

#### **Article 7.4.1.1. Dimensionnement**

Tout stockage fixe ou temporaire d'un liquide susceptible de créer une pollution des eaux ou des sols est associé à une capacité de rétention dont le volume est au moins égal à la plus grande des deux valeurs suivantes :

- 100 % de la capacité du plus grand réservoir,
- 50 % de la capacité des réservoirs associés.

Cette disposition n'est pas applicable aux bassins de traitement des eaux résiduaires.

Pour les stockages de récipients de capacité unitaire inférieure ou égale à 250 litres, la capacité de rétention est d'une façon générale au moins égale à :

- dans le cas de liquides inflammables, à l'exception des lubrifiants, 50 % de la capacité totale des fûts,
- dans les autres cas, 20 % de la capacité totale des fûts,
- dans tous les cas, 800 litres minimum ou égale à la capacité totale lorsque celle-ci est inférieure à 800 litres.

#### **Article 7.4.1.2. Règles générales de construction et d'aménagement**

La capacité de rétention est étanche aux produits qu'elle pourrait contenir. Elle résiste à la pression statique du produit éventuellement répandu et à l'action physique et chimique des produits pouvant être recueillis. Il en est de même pour son éventuel dispositif d'obturation qui est maintenu fermé en permanence.

L'étanchéité du (ou des) réservoir(s) associé(s) est conçue pour pouvoir être contrôlée à tout moment, sauf impossibilité technique justifiée par l'exploitant.

Les capacités de rétention ou les réseaux de collecte et de stockage des égouttures et effluents accidentels ne comportent aucun moyen de vidange par simple gravité dans le réseau d'assainissement ou le milieu naturel.

La conception de la capacité est telle que toute fuite survenant sur un réservoir associé y soit récupérée, compte tenu en particulier de la différence de hauteur entre le bord de la capacité et le sommet du réservoir.

Ces capacités de rétention doivent être construites suivant les règles de l'art, en limitant notamment les surfaces susceptibles d'être mouillées en cas de fuite.



#### **Article 7.4.1.3. Règles générales de gestion**

Les réservoirs ou récipients contenant des produits incompatibles ne sont pas associés à une même rétention.

L'exploitant veille à ce que les volumes potentiels de rétention restent disponibles en permanence.

Les produits recueillis dans la cuvette de rétention, notamment en cas d'accident, sont récupérés et traités dans des conditions conformes au présent arrêté, selon le cas suivant le titre 4 (eaux résiduaires) ou le titre 5 (déchets).

#### **Article 7.4.1.4. Vérification de l'état des dispositifs de rétention**

Une consigne écrite précise les vérifications à effectuer pour s'assurer périodiquement de l'étanchéité des dispositifs de rétention, préalablement à toute remise en service après arrêt d'exploitation, et plus généralement aussi souvent que le justifient les conditions d'exploitation.

Les vérifications, les opérations d'entretien et de vidange éventuelle des rétentions doivent être notées sur un registre spécial tenu à la disposition de l'inspection des installations classées.

### **ARTICLE 7.4.2. ÉQUIPEMENTS DE STOCKAGE ET DE TRANSPORT DE MATIÈRES DANGEREUSES**

#### **Article 7.4.2.1. Réservoirs**

L'ensemble des stockages (à l'exception de la cuve de stockage du gazole non routier) est aérien et étiqueté conformément aux règles en vigueur.

Les matériaux utilisés doivent être adaptés aux produits de manière à éviter toute réaction parasite dangereuse en particulier. Les réservoirs sont protégés contre les agressions mécaniques.

L'étanchéité des réservoirs doit pouvoir être contrôlée à tout moment.

Les réservoirs fixes sont munis de jauges de niveau permettant de vérifier leur niveau de remplissage à tout moment et d'une alarme de niveau haut. Ils sont équipés d'un ou plusieurs événements fixes correctement dimensionnés et installés.

Les silos de stockage sont réalisés selon les normes en vigueur, notamment en matière d'aération et d'énergie. Les silos présentant un risque d'explosion sont spécifiquement équipés d'événements d'explosion.

#### **Article 7.4.2.2. Tuyauteries**

Les tuyauteries transportant des fluides dangereux ou insalubres et de collecte d'effluents pollués ou susceptibles de l'être doivent être étanches, installées à l'abri des chocs et résister à l'action physique et chimique des produits qu'elles sont susceptibles de contenir.

Elles sont repérées sur site conformément aux règles en vigueur et leur cheminement est consigné sur un plan tenu à jour.

Celles-ci doivent être convenablement entretenues, exploitées de manière à éviter tout risque de pollution accidentelle et faire l'objet d'examen périodiques appropriés permettant de s'assurer de leur bon état et de leur étanchéité.

Il est interdit d'intercaler des tuyauteries flexibles entre le réservoir et les dispositifs de sectionnement isolant le réservoir.

#### **Article 7.4.2.3. Aires de chargement et de déchargement**

Les aires de chargement et de déchargement de véhicules citernes et des véhicules transportant des capacités mobiles dont le contenu est susceptible de présenter un risque de pollution sont étanches et reliées à des rétentions dimensionnées selon les règles mentionnées à l'article 7.4.1.

Les dispositions nécessaires doivent être prises pour garantir que les produits utilisés sont conformes aux spécifications techniques que requiert leur mise en œuvre, quand celles-ci conditionnent la sécurité.

Les opérations sont réalisées sous la surveillance d'un opérateur du site et dans des conditions permettant de prévenir tout accident, incident ou nuisance. L'ouverture et la fermeture des vannes sont en particulier effectuées par le personnel du site.

L'exploitant prend les dispositions nécessaires pour empêcher toute erreur ou débordement lors du remplissage.

En dehors des opérations de chargement ou de déchargement, l'orifice des canalisations de transfert est fermé par un obturateur étanche.

### **ARTICLE 7.4.3. CONFINEMENT DES EAUX SUR SITE**

L'installation est équipée d'un bassin d'un volume minimal de 1 200 m<sup>3</sup> qui doit pouvoir recueillir l'ensemble des eaux et écoulements susceptibles d'être pollués lors d'un accident ou d'un incendie, y compris les eaux utilisées pour l'extinction, afin que celles-ci soient récupérées et traitées pour prévenir toute pollution des sols, des égouts, des cours d'eau ou du milieu naturel.

La hauteur d'eau de ce bassin de rétention est régulièrement vérifiée et les dispositions sont prises pour maintenir le volume de rétention nécessaire en cas de fortes pluies ou d'incendie. Ce volume n'est pas inférieur à 240 m<sup>3</sup>.

Les eaux recueillies sont évacuées conformément aux dispositions du présent arrêté, en particulier celles prévues aux articles 4.3.4.2. et 4.3.4.3.

## **CHAPITRE 7.5 - MOYENS D'INTERVENTION EN CAS D'ACCIDENT**

### **ARTICLE 7.5.1. PLAN DE SECOURS INTERNE ET CONSIGNES GÉNÉRALES D'INTERVENTION**

L'exploitant établit un plan de lutte contre les sinistres pouvant survenir sur le site, au regard des risques et moyens d'intervention nécessaires préalablement identifiés sur la base de l'étude de dangers.



Ce plan définit notamment les mesures d'organisation, les modalités d'alerte, les méthodes d'intervention et les moyens nécessaires à mettre en œuvre en cas d'accident en vue de protéger le personnel et l'environnement.

Des consignes écrites sont établies pour la mise en œuvre des moyens d'intervention pour chaque type de sinistre, d'évacuation du personnel, d'appel et d'accueil des services d'intervention extérieurs.

L'exploitant met en œuvre dès que nécessaire les dispositions prévues par ce plan.

Le plan est remis à jour en tant que de besoin, en particulier lors de toute modification pouvant avoir une incidence sur les risques existants, en collaboration avec les services d'incendie et de secours.

Des exercices sont réalisés par l'exploitant pour tester ce plan et entraîner le personnel au moins tous les trois ans.

Un exemplaire de ce plan doit être disponible en permanence sur le site.

#### **ARTICLE 7.5.2. DÉFINITION GÉNÉRALE DES MOYENS D'INTERVENTION**

L'établissement est doté de moyens adaptés aux risques à défendre et répartis en fonction de la localisation de ceux-ci.

L'exploitant met pour cela en œuvre des moyens d'intervention *a minima* conformes à l'étude de dangers du site.

L'ensemble du système de lutte contre l'incendie fait l'objet d'un plan de sécurité établi par l'exploitant en liaison avec les services d'incendie et de secours.

#### **ARTICLE 7.5.3. ENTRETIEN DES MOYENS D'INTERVENTION**

Ces équipements sont maintenus en bon état, bien repérés et facilement accessibles.

**Les moyens de lutte contre l'incendie sont capables de fonctionner efficacement quelle que soit la température de l'installation, notamment en période de gel.**

L'exploitant s'assure de la vérification périodique et de la maintenance des matériels de sécurité et de lutte contre l'incendie conformément aux référentiels en vigueur.

Les dates, les modalités de ces contrôles et les observations constatées sont inscrites sur un registre tenu à la disposition des services de la protection civile, d'incendie et de secours et de l'inspection des installations classées.

#### **ARTICLE 7.5.4. PROTECTIONS INDIVIDUELLES DU PERSONNEL D'INTERVENTION**

Des protections individuelles sont mises à disposition du personnel amené à intervenir sur le site, y compris pour la surveillance. Ces protections individuelles sont accessibles en toute circonstance et adaptées aux interventions normales ou dans des circonstances accidentelles.

#### **ARTICLE 7.5.5. MOYENS D'INTERVENTION DU SITE**

L'installation doit être pourvue de moyens d'intervention et notamment de lutte contre l'incendie appropriés à la nature et aux quantités de produits et de déchets entreposés. L'exploitant dispose *a minima* des moyens définis ci-après.

##### **Article 7.5.5.1. Système d'alerte et équipe d'intervention**

L'établissement dispose notamment :

- d'un système d'alerte interne opérationnel ;
- d'un moyen permettant d'alerter les services d'incendie et de secours ;
- de plans des locaux facilitant l'intervention des services d'incendie et de secours avec une description des dangers pour chaque zone, comme prévu à l'article 7.1.2.1.

##### **Article 7.5.5.2. Système de détection**

L'exploitant dispose de systèmes de détection couvrant les zones à risque particulier, dont détecteurs incendie, détecteurs de température, caméra thermique au niveau des fosses de réception des déchets.

L'exploitant tient à la disposition de l'inspection des installations classées et des services d'incendie et de secours le plan d'implantation mis à jour des dispositifs de détection présents sur le site.

Tout déclenchement est immédiatement reporté en salle de contrôle et accompagné d'un signal d'alarme sonore audible de tout point de l'installation concernée.

##### **Article 7.5.5.3. Ressources en eau incendie**

L'alimentation en eau incendie du site est assurée par :

- un poteau d'incendie alimenté par le réseau public d'alimentation en eau potable,
- une lagune alimentée par les eaux pluviales et les eaux de lavage disposant en permanence d'un volume minimal de 120 m<sup>3</sup>, permettant aux services d'incendie et de secours de s'alimenter par au moins un point d'aspiration conforme à leurs préconisations.

Le poteau d'incendie garantit l'alimentation des appareils sous une pression dynamique minimale de 1 bar sans dépasser 8 bars. Le débit minimum délivré par ce poteau est de 60 m<sup>3</sup>/h.

L'exploitant est en mesure de justifier la disponibilité effective du débit et du volume d'eau.



---

#### **Article 7.5.5.4. Dispositifs de lutte contre l'incendie**

La défense contre l'incendie sur le site est assurée entre autres par :

- des systèmes de détection mentionnés à l'article 7.5.5.2 ;
- des ressources en eau définies à l'article 7.5.5.3, pour lesquelles l'exploitant s'assure de la disponibilité opérationnelle permanente à un débit et une pression suffisants pour la défense contre l'incendie du site ;
- un réseau de robinets d'incendie armés (RAI) constitué a minima de deux RIA dans le hall de déchargement des déchets, deux RIA dans le hall des fours et un RIA au niveau des trémies de chargement des fours.
- une ou plusieurs capacités de rétention des eaux d'extinction mentionnées aux articles 7.4.3 et 4.3.4.3;
- des extincteurs en nombre et en qualité adaptés aux risques, judicieusement répartis dans l'établissement, notamment à proximité des dépôts de déchets et de matières combustibles et des postes de chargement et de déchargement ;
- une rampe d'arrosage des trémies de chargement des fours et de la vitre pontier de la salle de commande.

#### **ARTICLE 7.5.6. INFORMATION EN CAS DE SITUATION ACCIDENTELLE**

L'exploitant informe l'inspection des installations classées de tout accident ou incident survenant sur le site selon les dispositions prévues au chapitre 2.5.

---

## **TITRE 8 - CONDITIONS PARTICULIÈRES APPLICABLES À CERTAINES INSTALLATIONS DE L'ÉTABLISSEMENT**

---

### **CHAPITRE 8.1 - ADMISSION DES DÉCHETS**

#### **ARTICLE 8.1.1. CONTRÔLE DES DÉCHETS À L'ARRIVÉE**

Afin de s'assurer de la conformité des déchets réceptionnés (nature et origine), tout déchet reçu sur le site fait l'objet des vérifications suivantes avant son admission.

##### **Article 8.1.1.1. Enregistrement et procédure préalable**

L'accès au site se fait par badge. Le système permet notamment d'identifier les apports.

Pour les déchets autres que les déchets non dangereux des ménages, l'exploitant prend les dispositions nécessaires pour vérifier l'existence d'une information préalable ou le cas échéant d'un certificat d'acceptation préalable en cours de validité à la réception du déchet.

Chaque réception sur site fait l'objet d'un enregistrement reprenant notamment les informations à porter au registre prévu à l'article 8.1.2.

##### **Article 8.1.1.2. Pesée des déchets à l'arrivée sur le site**

Les camions sont pesés à l'entrée et à la sortie du site au moyen d'un pont bascule.

Ces équipements de pesage font l'objet des vérifications périodiques conformément à la réglementation en vigueur.

##### **Article 8.1.1.3. Contrôle de la radioactivité**

Les chargements font l'objet d'un contrôle radiologique à l'entrée et à la sortie du site.

###### **a) Équipement fixe de détection de la radioactivité**

À cette fin, l'établissement est équipé de deux portiques de détection de la radioactivité qui sont mis en œuvre pour le contrôle systématique des déchets entrants et sortants et visent à vérifier l'absence de déchets radioactifs.

Le seuil de déclenchement de l'alarme de ce dispositif est fixé par l'exploitant en tenant compte du bruit de fond local. Les éléments techniques justifiant le seuil de déclenchement sont tenus à la disposition de l'inspection des installations classées.

Le seuil de déclenchement ne peut être modifié que par action d'une personne habilitée par l'exploitant. Le réglage de ce seuil de déclenchement est vérifié à fréquence a minima annuelle, selon un programme de vérification défini par l'exploitant.

La vérification du bon fonctionnement du dispositif de détection de la radioactivité est réalisée périodiquement. La périodicité retenue par l'exploitant doit être justifiée, elle a lieu au moins une fois par an.

L'exploitant doit pouvoir justifier que l'équipement de détection de la radioactivité est en service de façon continue.

L'exploitant tient à la disposition de l'inspection des installations classées les documents nécessaires à la traçabilité des opérations de vérification et de maintenance réalisées sur le dispositif de détection de la radioactivité.

###### **b) Mesures prises en cas de détection de déchets radioactifs**

L'exploitant met en place une procédure de gestion des alarmes du dispositif de détection de la radioactivité.

La procédure identifie les personnes habilitées à intervenir. Ces personnes disposent d'une formation spécifique au risque radiologique.

En cas de détection confirmée de radioactivité dans un chargement, le véhicule en cause est isolé sur une aire spécifique étanche, aménagée sur le site à l'écart des postes de travail permanents. Le chargement est abrité des intempéries.



L'exploitant réalise ou fait réaliser un contrôle du chargement à l'aide d'un radiamètre portable, correctement étalonné, pour repérer et isoler le(s) déchet(s) douteux. Par ailleurs, il réalise ou fait réaliser une analyse spectrométrique des déchets douteux pour identifier la nature et l'activité de chaque radioélément.

La gestion du déchet radioactif doit être réalisée en fonction de la période du radioélément et débit de dose au contact du déchet. Cela peut conduire à isoler le déchet durant la durée nécessaire pour assurer la décroissance radioactive, à refuser le déchet et le retourner au producteur ou à demander à l'ANDRA de venir prendre en charge le déchet.

L'immobilisation et l'interdiction de déchargement sur le site ne peuvent être levées, dans le cas d'une source ponctuelle, qu'après isolement des produits ayant conduit au déclenchement du détecteur. L'autorisation de déchargement du reste du chargement n'est accordée que sur la base d'un nouveau contrôle ne conduisant pas au déclenchement du détecteur.

#### **ARTICLE 8.1.2. REGISTRE D'ADMISSION ET DE REFUS**

L'exploitant tient en permanence à jour et à la disposition de l'inspection des installations classées un registre des admissions et un registre des refus.

Pour chaque véhicule apportant des déchets, l'exploitant consigne sur le registre :

- la nature des déchets, avec le code de la liste de déchets visée à l'article R. 541-7 du code de l'environnement ;
- la quantité des déchets ;
- le lieu de provenance et l'identité du producteur ou de la (ou des) collectivité(s) de collecte ;
- la date et l'heure de réception ;
- l'identité du transporteur et le numéro d'immatriculation du véhicule ;
- le code du traitement qui va être opéré dans l'installation selon les annexes I et II de la directive n° 2008/98/CE du Parlement européen et du Conseil du 19 novembre 2008 relative aux déchets et abrogeant certaines directives ;
- le résultat des contrôles d'admission et le cas échéant, les motifs de refus.

#### **ARTICLE 8.1.3. HALL DE DÉCHARGEMENT ET FOSSES DE RÉCEPTION DES DÉCHETS**

Les véhicules sont dirigés vers le hall de déchargement qui se trouve dans un bâtiment fermé et en légère dépression de façon à éviter les envols, odeurs ou écoulements à l'extérieur de l'usine.

Les déchets sont déchargés dès leur arrivée dans la fosse de réception bétonnée située dans le hall de déchargement. Tout stockage de déchets en dehors de la fosse est interdit.

Un contrôle visuel est assuré lors du déchargement des déchets en fosse.

L'installation est équipée de telle sorte que l'entreposage des déchets et l'approvisionnement du four d'incinération ne soit pas à l'origine de nuisances olfactives pour le voisinage.

La fosse est maintenue en dépression et l'air aspiré sert d'air de combustion afin de détruire les composés odorants lors du fonctionnement des fours.

La conduite des installations, les arrêts techniques et réparations doivent être menés de façon à limiter autant que possible le temps de séjour des déchets dans la fosse.

L'exploitant doit être en mesure de connaître en permanence les quantités de déchets présents dans la fosse et le volume disponible. Le tonnage résiduel en fosse est notamment estimée en fin d'année.

#### **ARTICLE 8.1.4. ENTREPOSAGE DES BALLES**

Les balles de déchets utilisées pour la gestion des pointes ou les arrêts techniques des installations sont entreposées en extérieur sur un revêtement imperméable permettant de récupérer les égouttures et les eaux pluviales. Le volume maximal de balles susceptibles d'être présents sur le site est de 2 500 m<sup>3</sup>. La hauteur maximale d'entreposage des balles est de 4 m.

#### **ARTICLE 8.1.5. RÉEXPÉDITION DE DÉCHETS**

En cas de nécessité, notamment d'indisponibilité des installations, les déchets ne pouvant être traités sur site peuvent être réexpédiés pour être traités dans une autre installation.

Les installations destinataires doivent être dûment autorisées à les recevoir et à les traiter.

L'exploitant informe l'inspection des installations classées de l'installation vers laquelle il envisage de diriger les déchets ainsi que des tonnages réexpédiés vers chaque installation.

### **CHAPITRE 8.2 - DISPOSITIONS SPÉCIFIQUES AUX INSTALLATIONS D'INCINÉRATION ET DE VALORISATION ÉNERGÉTIQUE DES DÉCHETS**

#### **ARTICLE 8.2.1. DISPOSITIONS APPLICABLES**

Les installations sont aménagées et exploitées suivant les dispositions de l'arrêté ministériel du 20 septembre 2002 modifié relatif aux installations d'incinération de déchets non dangereux.

L'installation est considérée comme une « installation existante d'incinération » pour l'application de l'arrêté ministériel précité.

En particulier, les prescriptions particulières du présent chapitre sont applicables.



## ARTICLE 8.2.2. NIVEAU D'INCINÉRATION

Les installations doivent être conçues afin de permettre un niveau d'incinération aussi complet que possible tout en limitant les émissions dans l'environnement, notamment par la mise en œuvre de technologies propres et l'utilisation de techniques de valorisation et de traitement des effluents et des déchets produits, selon les meilleures techniques disponibles à un coût économiquement acceptable, en s'appuyant, le cas échéant, sur les documents de référence, et en tenant compte des caractéristiques particulières de l'environnement d'implantation.

## ARTICLE 8.2.3. POUVOIR CALORIFIQUE INFÉRIEUR (PCI) DES DÉCHETS

L'exploitant justifie le pouvoir calorifique inférieur des déchets incinérés conformément aux préconisations en la matière.

## ARTICLE 8.2.4. CONDITIONS DE COMBUSTION

### a) Qualité des résidus

Les installations d'incinération sont exploitées de manière à atteindre un niveau d'incinération tel que la teneur en carbone organique total (COT) des cendres et mâchefers soit inférieure à 3 % du poids sec de ces matériaux ou que leur perte au feu soit inférieure à 5 % de ce poids sec.

### b) Conditions de combustion (T<sub>2</sub>S)

Les installations d'incinération sont conçues, équipées, construites et exploitées de manière à ce que, même dans les conditions les plus défavorables que l'on puisse prévoir, les gaz résultant du processus soient portés, après la dernière injection d'air de combustion, d'une façon contrôlée et homogène, à une température de 850 °C pendant deux secondes, mesurée à proximité de la paroi interne ou en un autre point représentatif de la chambre de combustion préalablement justifié par l'exploitant.

Le temps de séjour est vérifié lors des essais de mise en service et éventuellement renouvelée à l'initiative de l'exploitant ou sur demande de l'inspection des installations classées.

La température doit être mesurée en continu.

L'exploitant doit faire valider le dispositif permettant de contrôler la température des gaz à 2 secondes (T<sub>2</sub>S) dès lors que ce suivi est réalisé par calcul à partir de plusieurs sondes de température au niveau du four.

### c) Brûleurs d'appoint

Chaque ligne d'incinération est équipée d'au moins un brûleur d'appoint, lequel doit s'enclencher automatiquement lorsque la température des gaz de combustion tombe en dessous de 850 °C, après la dernière injection d'air de combustion.

Ces brûleurs sont aussi utilisés dans les phases de démarrage et d'extinction afin d'assurer en permanence la température de 850 °C pendant lesdites phases et aussi longtemps que des déchets non brûlés se trouvent dans la chambre de combustion.

Les brûleurs d'appoint sont alimentés au fioul domestique.

## ARTICLE 8.2.5. CONDITIONS DE L'ALIMENTATION EN DÉCHETS

Les installations d'incinération possèdent et utilisent un système automatique qui empêche l'alimentation en déchets :

- pendant la phase de démarrage, jusqu'à ce que la température de 850 °C ait été atteinte ;
- chaque fois que la température de 850 °C n'est pas maintenue ;
- chaque fois que les mesures en continu prévues par le présent arrêté montrent qu'une des valeurs limites d'émission est dépassée en raison d'un dérèglement ou d'une défaillance des systèmes d'épuration.

## ARTICLE 8.2.6. PÉRIODES D'INDISPONIBILITÉ

On entend par indisponibilité d'un dispositif de traitement ou de mesure la durée totale des arrêts, dérèglements ou défaillances techniques des installations pendant laquelle leur fonction ou leur performance n'est pas assurée.

### Article 8.2.6.1. Indisponibilité des dispositifs d'incinération et de traitement

Sans préjudice des dispositions mentionnées à l'article 8.2.5, le temps d'indisponibilité durant laquelle les mesures en continu montrent qu'une valeur limite de rejet à l'atmosphère est dépassée ne peut excéder :

- quatre heures sans interruption,
- soixante heures en cumulé sur une année.

La teneur en poussières des rejets atmosphériques ne doit en aucun cas dépasser 150 mg/m<sup>3</sup>, exprimée en moyenne sur une demi-heure. En outre, les valeurs limites d'émission fixées pour le monoxyde de carbone (CO) et pour les substances organiques à l'état de gaz ou de vapeur, exprimées en carbone organique total (COT), ne doivent pas être dépassées.

Les conditions relatives au niveau d'incinération à atteindre doivent être respectées.

### Article 8.2.6.2. Indisponibilité des dispositifs de mesure

#### a) Dispositifs de mesure en semi-continu

Le temps cumulé d'indisponibilité d'un dispositif de mesure en semi-continu des dioxines et furannes dans les effluents atmosphériques ne peut excéder 15 % du temps de fonctionnement de l'installation sur une année.

#### b) Dispositifs de mesure en continu

Le temps cumulé d'indisponibilité d'un dispositif de mesure en continu des effluents aqueux et atmosphériques ne peut excéder



soixante heures cumulées sur une année. En tout état de cause, toute indisponibilité d'un tel dispositif ne peut excéder dix heures sans interruption.

#### ARTICLE 8.2.7. PHASES D'ARRÊT D'URGENCE CONSÉCUTIVES À UN INCIDENT

L'exploitant comptabilise spécifiquement la durée totale des phases d'arrêt d'urgence. Ces périodes n'entrent pas dans le temps de fonctionnement effectif de l'installation.

La procédure d'arrêt d'urgence doit être formalisée et définir clairement les équipements et organes utilisables pendant ces arrêts.

#### ARTICLE 8.2.8. VALORISATION ÉNERGÉTIQUE

##### Article 8.2.8.1. Principes de valorisation énergétique

La chaleur produite par les installations d'incinération est valorisée, lorsque cela est faisable, par l'alimentation d'un réseau de chaleur alimentant la base aérienne 721.

#### ARTICLE 8.2.9. QUALIFICATIF DE L'OPÉRATION DE TRAITEMENT DES DÉCHETS

L'opération de traitement des déchets par incinération est qualifiée d'opération d'élimination au sens de l'article 33-3 de l'arrêté du 20 septembre 2002 susvisé.

### CHAPITRE 8.3 - DISPOSITIONS SPÉCIFIQUES AUX STOCKAGES

#### ARTICLE 8.3.1. GESTION GÉNÉRALE DES STOCKAGES

L'implantation et l'affectation des différents produits au niveau des zones de stockage tient compte de leur nature et de leur compatibilité.

L'établissement est par ailleurs aménagé de telle sorte que les effets au-delà des limites de l'établissement ainsi que les effets dominos soient aussi réduits que possible en cas d'incident.

Les différentes aires de réception et de stockage sont nettement délimitées, séparées et clairement identifiées.

Leur dimensionnement doit être adapté aux conditions de stockage de façon à éviter tout dépôt, même temporaire, en dehors de ces aires.

La quantité de produits entreposés sur le site ne doit pas dépasser les quantités autorisées par le présent arrêté.

#### ARTICLE 8.3.2. IDENTIFICATION DES ZONES DE STOCKAGE

Les stockages fixes présents sur le site respectent les conditions et capacités de stockage suivantes:

Produits et déchets	Type de stockage	Capacité	Utilités
Déchets à incinérer	Fosse	750 m <sup>3</sup>	En attente de traitement
Déchets à incinérer	Balles sur aire d'entreposage extérieure	2 500 m <sup>3</sup>	En attente de traitement
Charbon actif	Silo	35 m <sup>3</sup>	Traitement des fumées (réactifs)
Chaux	Silos	2 x 40 m <sup>3</sup>	Traitement des fumées (réactifs)
REFIDND(*) - cendres volantes	Silo	90 m <sup>3</sup>	Déchets du traitement des fumées
REFIDND – filtres à manches	Sacs	4 m <sup>3</sup>	Déchets du traitement des fumées ( <i>en secours des silos</i> )
MIDND(**)	Tas externe	600 m <sup>3</sup>	Déchets d'incinération
Ferrailles	Box	200 m <sup>3</sup>	Déchets d'incinération
Fioul domestique	Cuve enterrée double peau à détection de fuite	40 m <sup>3</sup>	Combustible (groupe électrogène + brûleurs)
Gazole non routier	Cuve aérienne à double peau et détection de fuite	2,5 m <sup>3</sup>	Carburant

(\*) REFIDND : résidus d'épuration des fumées d'incinération de déchets non dangereux

(\*\*) MIDND : mâchefers d'incinération de déchets non dangereux

#### ARTICLE 8.3.3. AMÉNAGEMENT DES STOCKAGES

Les stockages en cuves, bacs et silos sont munis de rétention et de systèmes de sécurité permettant de prévenir les risques de débordement ou de surremplissage conformément aux dispositions des articles 7.4.1. et 7.4.2.



---

En cas d'anomalie, la mise en sécurité se fait manuellement, notamment par action de boutons d'arrêt d'urgence, et/ou automatiquement.

---

## **TITRE 9 - SURVEILLANCE DES ÉMISSIONS ET DE LEURS EFFETS**

---

### **CHAPITRE 9.1 - PROGRAMME DE SURVEILLANCE**

#### **ARTICLE 9.1.1. PRINCIPE ET OBJECTIFS DU PROGRAMME DE SURVEILLANCE**

Afin de maîtriser les émissions de ses installations et de suivre leurs effets sur l'environnement, l'exploitant définit et met en œuvre sous sa responsabilité et à ses frais un programme de surveillance de ses émissions et de leurs effets dit programme d'autosurveillance.

L'exploitant adapte et actualise la nature et la fréquence de cette surveillance pour tenir compte des évolutions de ses installations, de leurs performances par rapport aux obligations réglementaires, et de leurs effets sur l'environnement, après concertation avec l'inspection des installations classées.

L'exploitant décrit dans un document tenu à la disposition de l'inspection des installations classées les modalités de mesures et de mise en œuvre de son programme de surveillance, y compris les modalités de transmission à l'inspection des installations classées.

Les articles du présent titre définissent le contenu minimum du programme de surveillance en termes de nature de mesure, de paramètres et de fréquence pour les différentes émissions et pour la surveillance des effets sur l'environnement, ainsi que de fréquence de transmission des données de surveillance.

#### **ARTICLE 9.1.2. MESURES COMPARATIVES**

Outre les mesures auxquelles il procède sous sa responsabilité, afin de s'assurer du bon fonctionnement des dispositifs de mesure et des matériels d'analyse ainsi que de la représentativité des valeurs mesurées (absence de dérive), l'exploitant fait procéder à des mesures comparatives, selon des procédures normalisées lorsqu'elles existent, par un organisme extérieur différent de l'entité qui réalise habituellement les opérations de mesure du programme d'autosurveillance. Celui-ci doit être accrédité ou agréé par le ministère chargé de l'inspection des installations classées pour les paramètres considérés.

Ces mesures sont réalisées sans préjudice des mesures de contrôle réalisées par l'inspection des installations classées en application des dispositions des articles L. 514-5 et L. 514-8 du code de l'environnement. Cependant, les contrôles inopinés exécutés à la demande de l'inspection des installations classées peuvent, avec l'accord de cette dernière, se substituer aux mesures comparatives.

#### **ARTICLE 9.1.3. ÉTALONNAGE ET VÉRIFICATION DES APPAREILS DE MESURE**

L'installation correcte et le fonctionnement des équipements de mesure en continu et en semi-continu des polluants atmosphériques ou aqueux sont soumis à un contrôle et un essai annuel de vérification par un organisme compétent.

Un étalonnage des équipements de mesure en continu des polluants atmosphériques ou aqueux doit être effectué au moyen de mesures parallèles effectuées par un organisme compétent. Pour les polluants gazeux, cet étalonnage doit être effectué par un organisme accrédité par le Comité français d'accréditation (COFRAC) ou par un organisme signataire de l'accord multilatéral pris dans le cadre de la coordination européenne des organismes d'accréditation ou par un organisme agréé par le ministère en charge de l'inspection des installations classées, s'il existe, selon les méthodes de référence, au moins tous les trois ans et conformément à la norme NF EN 14181, à compter de sa publication dans le recueil des normes AFNOR.

#### **ARTICLE 9.1.4. CONTRÔLES À LA DEMANDE DE L'INSPECTION DES INSTALLATIONS CLASSÉES**

En application des dispositions de l'article 31 de l'arrêté du 20 septembre 2002 susvisé, l'inspection des installations classées peut demander à tout moment la réalisation, inopinée ou non, de prélèvements et analyses d'effluents gazeux ou liquides, de déchets ou de sol ainsi que l'exécution de mesures de niveaux sonores et de mesures dans l'environnement.

Les frais occasionnés sont à la charge de l'exploitant.

#### **ARTICLE 9.1.5. CONDITIONS GÉNÉRALES DE LA SURVEILLANCE DES REJETS**

Les mesures doivent être effectuées de manière représentative.

L'échantillonnage et l'analyse de toutes les substances polluantes, y compris les dioxines et les furannes, ainsi que l'étalonnage des systèmes de mesure automatisés au moyen de techniques de mesures de référence, doivent être effectués conformément aux normes en vigueur.

Lorsque des méthodes autres que des méthodes de référence sont utilisées, des mesures de contrôle et d'étalonnage sont réalisées périodiquement, à une fréquence fixée en accord avec l'inspection des installations classées, par un organisme extérieur compétent.

Les organismes qui interviennent dans le cadre de la surveillance sont accrédités par le Comité français d'accréditation (COFRAC) ou signataire de l'accord multilatéral pris dans le cadre de la coordination européenne des organismes d'accréditation ou, si l'accréditation existe, agréé par le ministère en charge de l'inspection des installations classées pour les opérations qu'ils réalisent.

Pour les polluants atmosphériques, les mesures sont réalisées par des organismes agréés conformément aux dispositions de l'arrêté du 11 mars 2010 portant modalités d'accréditation des laboratoires ou des organismes pour certains types de prélèvements



et d'analyses à l'émission des substances dans l'atmosphère.

L'exploitant prend les dispositions nécessaires pour avoir connaissance des résultats au plus tard six semaines après réalisation des prélèvements ou acquisitions sur site à l'exception du suivi environnemental.

## CHAPITRE 9.2 - CONTENU DE LA SURVEILLANCE

### ARTICLE 9.2.1. SURVEILLANCE DES REJETS ATMOSPHÉRIQUES

L'exploitant doit mettre en place un programme de surveillance des rejets atmosphériques de ses installations conformément à l'article 28 de l'arrêté ministériel du 20 septembre 2002. Les mesures sont réalisées dans les conditions fixées par le présent arrêté et de manière à répondre *a minima* aux dispositions ci-après.

#### Article 9.2.1.1. Surveillance des rejets atmosphériques de l'installation d'incinération

##### a) Mesures en continu

L'exploitant doit réaliser la mesure en continu des substances suivantes :

- poussières totales ;
- substances organiques à l'état de gaz ou de vapeur exprimées en carbone organique total (COT) ;
- chlorure d'hydrogène (HCl) ;
- dioxyde de soufre (SO<sub>2</sub>) ;
- oxydes d'azote (NO<sub>x</sub>) ;

Il doit également mesurer en continu dans les gaz de combustion :

- monoxyde de carbone (CO) ;
- oxygène (O<sub>2</sub>).

##### b) Mesures en semi-continu

L'exploitant doit, en outre, réaliser la mesure en semi-continu des dioxines et furannes.

Cette mesure en semi-continu consiste en un prélèvement continu des gaz d'émissions proportionnel au débit de rejet. Le prélèvement des gaz doit intervenir, au plus tard, dès l'introduction des déchets dans le four et ne peut être interrompu que lorsque les fours ne contiennent plus de déchets.

Les échantillons aux fins d'analyse sont constitués à partir de ce prélèvement continu sur une période de quatre semaines (un mois maximum), hors période d'arrêt de ligne.

La mise en place et le retrait des dispositifs d'échantillonnage sont réalisés par un organisme compétent.

L'échantillon prélevé est analysé par un laboratoire accrédité ou agréé pour ce type d'analyse.

Lorsqu'un résultat d'analyse des échantillons prélevés par le dispositif de mesure en semi-continu dépasse la valeur limite en dioxines et furannes fixée par le présent arrêté, l'exploitant est tenu de faire réaliser, par un organisme accrédité ou agréé pour cette mesure et sous un délai maximal de 10 jours à compter de la réception du résultat, un contrôle ponctuel à l'émission des dioxines et furannes.

Ce dépassement est porté à la connaissance de l'inspection des installations classées dans les meilleurs délais.

##### c) Mesures externes

L'exploitant doit, enfin, faire réaliser par un organisme extérieur au moins deux mesures à l'émission par an de l'ensemble des paramètres mesurés en continu ainsi que des paramètres suivants :

- fluorure d'hydrogène ;
- cadmium (Cd) et ses composés ;
- thallium (Tl) et ses composés ;
- mercure (Hg) et ses composés ;
- total des autres métaux (Sb + As + Pb + Cr + Co + Cu + Mn + Ni + V) ;
- dioxines et furannes.

Les résultats des teneurs en métaux devront faire apparaître la teneur en chacun des métaux pour les formes particulières et gazeuses avant d'effectuer la somme.

### ARTICLE 9.2.2. SURVEILLANCE DES REJETS AQUEUX

L'exploitant doit mettre en place un programme de surveillance des rejets aqueux de ses installations comprenant *a minima* la réalisation, une fois par an, par un organisme agréé par le ministre en charge des installations classées les mesures des paramètres énumérés ci-après :

- total des solides en suspension (MEST),
- demande chimique en oxygène (DCO),
- hydrocarbure totaux,
- pH,
- température.



Les prélèvements sont réalisés en aval du séparateur à hydrocarbures sur un échantillon représentatif du fonctionnement sur une journée de l'installation. Cet échantillon est constitué soit par un prélèvement en continu d'une demi-heure, soit par au moins deux prélèvements instantanés espacés d'une demi-heure.

### ARTICLE 9.2.3. SURVEILLANCE DE L'IMPACT SUR L'ENVIRONNEMENT

L'exploitant met en place, sous sa responsabilité et à ses frais, un programme de surveillance de l'impact de l'installation sur l'environnement.

Ce programme de surveillance doit permettre de suivre les évolutions des concentrations en polluants dans l'environnement.

Ce programme concerne au moins les dioxines/furannes et les métaux. Les analyses sont réalisées par des laboratoires compétents, français ou étrangers, choisis par l'exploitant sous sa responsabilité.

Les mesures doivent être réalisées en des lieux où l'impact de l'installation est supposé être le plus important : la localisation précise de ces points sera choisie en fonction de l'analyse des conditions de dispersion des émissions atmosphériques. Le programme comporte *a minima* :

- un point de prélèvement sur la zone de retombées maximales des émissions canalisées,
- un point de prélèvement à mi-parcours entre le point de retombées maximales des émissions canalisées et la limite de propriété du site,
- un point témoin hors d'une zone d'impact du site.

En outre, pour chaque point de mesure, le programme répond *a minima* aux modalités suivantes :

Méthode de mesure	Fréquence minimale
Mesures de retombées atmosphériques par jauges	Campagne ponctuelle (*) annuelle : métaux (**), dioxines et furannes
Mesures de concentrations de polluants en suspension dans l'air ambiant par préleveur	Campagne ponctuelle (*) annuelle : métaux (**)
Prélèvement dans l'environnement de lichens ou de mousses afin de mesurer la part des contaminants atmosphériques qui s'y accumulent (biosurveillance passive)	Campagne ponctuelle tous les trois ans : métaux (**), dioxines et furannes

(\*) Les points de prélèvement situés dans la zone de retombées maximales des émissions du site devront avoir été au moins 25 % du temps de la campagne de prélèvement sous les vents de l'installation. Si ces critères ne sont pas respectés, une nouvelle campagne de mesure devra être réengagée.

(\*\*) Les métaux suivis sont *a minima* les suivants : Cd, Pb, Hg, Ni, CrVI, As et Mn.

Les rapports de présentation des résultats de ce programme de surveillance devront argumenter la construction de la stratégie d'échantillonnage temporelle et spatiale au regard des spécificités du site.

Le contenu, la durée et la périodicité des campagnes de suivi peuvent être revus et adaptés en fonction de l'exploitation des résultats obtenus au fur et à mesure des campagnes réalisées, selon les recommandations des organismes reconnus intervenant pour le suivi, et en concertation avec l'inspection des installations classées.

Les paramètres suivis, notamment les éléments traces métalliques précités peuvent évoluer après justification de l'exploitant.

L'exploitant définit par ailleurs une procédure décrivant les campagnes d'analyse complémentaires susceptibles d'être menées autour du site et les conditions de déclenchement de ces mesures.

### ARTICLE 9.2.4. SURVEILLANCE DES DÉCHETS

#### Article 9.2.4.1. Registre de déchets, justificatifs et bilan

Les résultats de surveillance sont présentés selon un modèle établi en accord avec l'inspection des installations classées ou conformément aux dispositions nationales lorsque le format est prédéfini.

Ce récapitulatif prend en compte les types de déchets produits, les quantités et les filières d'élimination retenues. L'exploitant utilise pour ses déclarations la codification réglementaire en vigueur.

Tout document justificatif, et notamment les bordereaux de suivi de déchets dangereux, est conservé sur site et tenu à la disposition de l'inspection des installations classées.

L'exploitant tient une comptabilité régulière et précise des déchets dangereux ou non produits par son établissement, en particulier des résidus d'incinération produits en distinguant notamment :

- les mâchefers (MIDND) ;
- les métaux ferreux et non-ferreux extraits des mâchefers ;
- les résidus d'épuration des fumées de l'incinération des déchets (REFIDND) dont :
  - poussières et cendres volantes en mélange ou séparément, et cendres sous chaudière ;
  - charbon actif usé et déchets secs provenant de l'épuration des fumées ;

Il suit l'évolution des flux produits en fonction des quantités de déchets incinérés.



Pour les mâchefers le bilan précise en outre pour chaque lot :

- les résultats d'analyse mentionnés à l'article 9.2.4.2,
- les résultats du suivi effectué au niveau de la plate-forme de maturation et la durée de stockage dans l'installation,
- les lieux d'utilisation ou d'élimination finale.

#### **Article 9.2.4.2. Mesures périodiques**

L'exploitant prend les dispositions nécessaires pour connaître et caractériser les déchets produits par l'installation et ainsi définir la filière de traitement ou d'élimination appropriée. Pour cela, il procède *a minima* aux analyses définies ci-après.

##### **a) Résidus d'épuration des fumées**

Une analyse des différents résidus d'épuration est effectuée au moins une fois par trimestre sur un échantillon composite.

Cette analyse doit en particulier comprendre un test de lixiviation normalisé avec détermination de la fraction soluble et des teneurs en métaux lourds (antimoine, arsenic, cadmium, chrome total, cuivre, plomb, mercure, nickel, sélénium, zinc, baryum et molybdène) dans les lixiviats.

##### **b) Mâchefers – contrôle du niveau d'incinération**

Sans préjudice du respect des dispositions réglementaires fixées en matière de gestion des mâchefers par l'arrêté ministériel du 18 novembre 2011, une analyse est effectuée au moins une fois par mois sur un échantillon constitué à partir de quatre échantillons hebdomadaires. Cette analyse est représentative du lot mensuel de mâchefers considéré. Elle porte sur la teneur en carbone organique total ou la perte au feu des mâchefers, pour lesquelles un plan de suivi est défini. Le résultat de ces analyses est transmis mensuellement à l'inspection des installations classées.

#### **ARTICLE 9.2.5. SURVEILLANCE DES NIVEAUX SONORES**

Une mesure de la situation acoustique est effectuée tous les cinq ans par un organisme ou une personne qualifié.

L'acquisition des données se fait conformément à la méthodologie en vigueur. La durée de mesure ne peut être inférieure à trente minutes pour chaque point de mesure et chaque période de référence.

#### **ARTICLE 9.2.6. AUTRES SUIVIS RELATIFS À L'EXPLOITATION**

##### **Article 9.2.6.1. Suivi de la consommation et des prélèvements d'eau**

Les installations de prélèvement d'eau sont munies d'un dispositif de mesure totalisateur.

Le dispositif est relevé :

- journallement si le débit prélevé est susceptible de dépasser 100 m<sup>3</sup>/j,
- hebdomadairement sinon.

Les résultats sont portés sur un registre éventuellement informatisé.

Une estimation annuelle de la consommation d'eau, y compris les eaux recyclées, est effectuée.

##### **Article 9.2.6.2. Suivi de l'efficacité énergétique et du pouvoir calorifique inférieur des déchets**

L'exploitant évalue annuellement le pouvoir calorifique inférieur (PCI) des déchets conformément aux dispositions de l'article 8.2.3.

### **CHAPITRE 9.3 - SUIVI, INTERPRÉTATION ET DIFFUSION DES RÉSULTATS**

#### **ARTICLE 9.3.1. ANALYSE DES RÉSULTATS DE SURVEILLANCE ET ACTIONS CORRECTIVES**

L'exploitant suit les résultats des mesures qu'il réalise en application du présent titre, notamment celles de son programme d'autosurveillance, les analyse et les interprète. Il prend le cas échéant les actions correctives appropriées lorsque des résultats font présager des risques ou inconvénients pour l'environnement ou d'écart par rapport au respect des valeurs réglementaires relatives aux émissions de ses installations ou de leurs effets sur l'environnement.

Les dispositions prises par l'exploitant pour analyser et interpréter les résultats de surveillance sont formalisées.

#### **ARTICLE 9.3.2. CONSIGNATION ET TRANSMISSION DES RÉSULTATS DE SURVEILLANCE**

Les résultats de la mesure en continu de la température et des mesures prévues au présent titre, à l'exception des informations relatives aux déchets d'incinération, sont conservés pendant cinq ans.

Les informations relatives aux déchets issus de l'installation et à leur élimination sont conservées pendant toute la durée de l'exploitation.

Les résultats de surveillance sont communiqués à l'inspection des installations classées selon les modalités fixées au chapitre 9.4. ou dans les formes convenues avec celle-ci.



## CHAPITRE 9.4 - BILANS PÉRIODIQUES

### ARTICLE 9.4.1. BILANS RELATIFS À L'EXPLOITATION DU SITE

#### **Article 9.4.1.1. Information immédiate**

L'exploitant informe dans les meilleurs délais l'inspection des installations classées en cas de non respect des exigences et en particulier des valeurs limites d'émissions fixées par le présent arrêté, pour ce qui concerne notamment les conditions de combustion, les durées d'indisponibilité, les rejets atmosphériques, les rejets aqueux, la qualité des résidus d'incinération, les émissions sonores.

#### **Article 9.4.1.2. Rapport mensuel d'exploitation**

L'exploitant établit pour chaque mois calendaire une synthèse des conditions d'exploitation et des résultats des mesures et analyses imposées au chapitre 9.2.

Ce rapport mensuel de synthèse est adressé avant le 20 du mois suivant à l'inspection des installations classées et tenu à disposition permanente sur site pendant une durée de 10 ans.

Ce rapport traite au minimum de l'interprétation des résultats de la période considérée (en particulier cause et ampleur des écarts) et des actions mises en œuvre ou prévues sur les installations (sur l'outil de production, de traitement des effluents, la maintenance...) ainsi que de leur efficacité.

Il comprend notamment :

- les conditions de fonctionnement de l'installation d'incinération, avec notamment les périodes d'arrêt, de démarrage et de fonctionnement effectif ;
- les périodes d'indisponibilité des installations mentionnées à l'article 8.2.6 et le suivi des compteurs ;
- les informations relatives aux conditions de validité des mesures mentionnées à l'article 3.2.4.1, et en particulier le nombre de moyennes écartées ;
- les résultats de la mesure de la température au niveau de la chambre de combustion, des mesures en continu et en semi-continu des rejets et des mesures ponctuelles demandées au présent titre ;
- les flux des polluants mesurés ;
- le suivi du niveau de la capacité de rétention des eaux d'extinction d'un incendie ;
- les informations demandées relatives au suivi des résidus d'incinération (quantité, qualité et filière de traitement) ;
- les incidents survenus sur le site ;
- les déclenchements du portique de détection de la radioactivité.

Ces résultats sont accompagnés, à chaque fois que cela semble pertinent :

- d'une présentation graphique de l'évolution des résultats obtenus sur une période représentative,
- de tous commentaires utiles, notamment sur les causes des dépassements constatés ainsi que sur les actions correctives mises en œuvre ou envisagées, et des propositions éventuelles d'amélioration.

#### **Article 9.4.1.3. Rapport annuel d'activité**

Une fois par an, l'exploitant adresse à l'inspection des installations classées un rapport d'activité comportant une synthèse des informations prévues dans le présent arrêté (notamment celles récapitulées à l'article 9.4.1.2.) ainsi que, plus généralement, tout élément d'information pertinent sur l'exploitation des installations dans l'année écoulée et les demandes éventuelles exprimées auprès de l'exploitant par le public.

En complément du bilan des éléments mentionnés à l'article précédent, le rapport précise également :

- l'évaluation annuelle du pouvoir calorifique inférieur (PCI) des déchets incinérés ;
- les flux moyens annuels de substances faisant l'objet de limite de rejet par tonne de déchets incinérés, calculés à partir de la moyenne annuelle des valeurs mesurées et du tonnage traité dans l'année ;
- les flux moyens annuels produits de déchets issus de l'incinération énumérés à l'article 9.2.4.1 par tonne de déchets incinérés ;
- les évolutions des rejets et des flux spécifiques précités ;
- l'analyse approfondie des résultats du programme de surveillance dans l'environnement, comprenant une comparaison avec l'état initial de l'environnement et/ou toutes autres valeurs de référence préalablement expliquées, entre les différents points de mesure et selon les différents compartiments, ainsi que les enseignements tirés de ces comparaisons, et éventuellement des propositions pour revoir les modalités de cette surveillance, notamment en termes de fréquences de contrôle et de paramètres de surveillance ;
- le bilan du retour d'expérience poursuivi conformément à l'article 2.1.5.7 ;
- Le bilan des analyses réalisées sur les lots de mâchefers maturés, ainsi que les tonnages et les lieux de mise en œuvre des mâchefers valorisés.

Ce rapport est transmis à l'inspection des installations classées avant le 1<sup>er</sup> avril de l'année suivante.



#### ARTICLE 9.4.2. DÉCLARATION ANNUELLE DES ÉMISSIONS DE TOUTE NATURE (GEREP)

Les dispositions de l'arrêté ministériel du 31 janvier 2008 modifié relatif au registre et à la déclaration annuelle des émissions polluantes et des déchets sont applicables.

L'exploitant est tenu de procéder annuellement, au plus tard le 1<sup>er</sup> avril de chaque année, à la déclaration de ses prélèvements et émissions – dans l'air, l'eau, les sols et les déchets, chroniques ou accidentels, canalisés ou diffus, quel qu'en soit le cheminement – dans les conditions prévues par ledit arrêté et suivant le format fixé par le ministre chargé des installations classées.

### CHAPITRE 9.5 - INFORMATION DU PUBLIC

#### ARTICLE 9.5.1. DOCUMENT ANNUEL D'INFORMATION MIS À LA DISPOSITION DU PUBLIC

Conformément à l'article R.125-2 du code de l'environnement, l'exploitant établit un dossier comprenant les éléments précisés au point I dudit article.

Les résultats de la surveillance réalisée en application du titre 9 y sont notamment présentés et commentés.

Ce dossier est adressé au préfet du département, au maire de la commune d'implantation de son installation et, si elle existe, à la commission de suivi de site.

Une mise à jour annuelle de ce dossier est réalisée et transmise aux personnes mentionnées à l'alinéa précédent.

## TITRE 10 - CONDITIONS D'EXÉCUTION

### CHAPITRE 10.1 - ÉCHÉANCES

L'ensemble des dispositions du présent arrêté sont applicables dès sa notification.

L'exploitant respecte, en outre, les délais fixés ci-dessous pour les points définis ci-après :

Article	Prescription	Date d'échéance
1.2.1	Transmission du dossier de réexamen dont le contenu est décrit à l'article R. 515-72	Dans les douze mois qui suivent la date de publication des décisions concernant les conclusions sur les meilleures techniques disponibles
1.5.3	Transmission de l'attestation relative à la constitution des garanties financières	Suivant les dispositions mentionnées à l'article 1.5.3
1.6.1	Notification des modifications apportées au site avec éléments d'appréciation et d'actualisation des études relatives au site	Avant réalisation
1.6.5	Demande d'autorisation de changement d'exploitant	Préalablement au changement d'exploitant
1.6.6	Notification de cessation d'activité	Au moins trois mois avant
2.5.1	Déclaration d'incident/d'accident	Dans les meilleurs délais
2.5.2	Transmission du rapport d'incident/d'accident	Sous 15 jours après l'incident
9.4.1.1	Information en cas de non respect de l'arrêté	Dans les meilleurs délais
9.4.1.2	Transmission du rapport mensuel d'exploitation	Tous les mois avant le 20 du mois suivant
9.4.1.3	Transmission du rapport annuel d'activité	Tous les ans avant le 1 <sup>er</sup> avril de l'année suivante
9.4.2	Déclaration annuelle des émissions polluantes (via l'application informatique GEREP)	Tous les ans avant le 1 <sup>er</sup> avril de l'année suivante
9.5.1	Transmission du document annuel d'information	Tous les ans avant le 1 <sup>er</sup> avril de l'année suivante

### CHAPITRE 10.2 - DELAIS ET VOIES DE RECOURS

Le présent arrêté est soumis à un contentieux de pleine juridiction.

Il peut être déféré au tribunal administratif de Poitiers :

- par les tiers, personnes physiques ou morales, les communes intéressées ou leurs groupements, en raison des inconvénients ou des dangers que le fonctionnement de l'installation présente pour les intérêts mentionnés aux articles L.211-1 et L.511-1 dans un délai d'un an à compter de la publication ou de l'affichage du présent arrêté. Toutefois, si la mise en service de l'installation n'est pas intervenue six mois après la publication ou l'affichage du présent arrêté, le délai de recours continue de courir jusqu'à l'expiration d'une période de six mois après cette mise en service ;
- par les demandeurs ou exploitants, dans un délai de deux mois à compter de la date à laquelle la décision leur a été notifiée.

Les tiers qui n'ont acquis ou pris à bail des immeubles ou n'ont élevé des constructions dans le voisinage d'une installation classée que postérieurement à l'affichage ou à la publication de l'arrêté autorisant l'ouverture de cette installation ou atténuant les prescriptions primitives ne sont pas recevables à déférer ledit arrêté à la juridiction administrative.



### CHAPITRE 10.3 - MESURES DE PUBLICITÉ

Conformément aux dispositions de l'article R. 512-39 du code de l'environnement, en vue de l'information des tiers :

- une copie du présent arrêté est déposée en mairie d'Échillais et peut y être consulté,
- un extrait énumérant notamment les motifs et considérants principaux qui ont fondé la décision ainsi que les prescriptions auxquelles l'installation est soumise est affiché à la mairie pendant une durée minimum d'un mois. Procès-verbal de l'accomplissement de ces formalités est dressé par les soins du maire,
- le même extrait est publié sur le site internet de la préfecture de la Charente-Maritime pour une durée identique,
- le même extrait est affiché en permanence de façon visible dans l'installation par les soins de l'exploitant,
- un avis est inséré, par les soins du préfet et aux frais de l'exploitant, dans deux journaux locaux ou régionaux diffusés dans tout le département.

### CHAPITRE 10.4 - EXÉCUTION

Le secrétaire général de la préfecture de Charente-Maritime, le directeur régional de l'environnement, de l'aménagement et du logement ainsi que le maire d'Échillais, sont chargés, chacun en ce qui les concerne, de l'exécution du présent arrêté, dont une copie sera notifiée à l'exploitant.

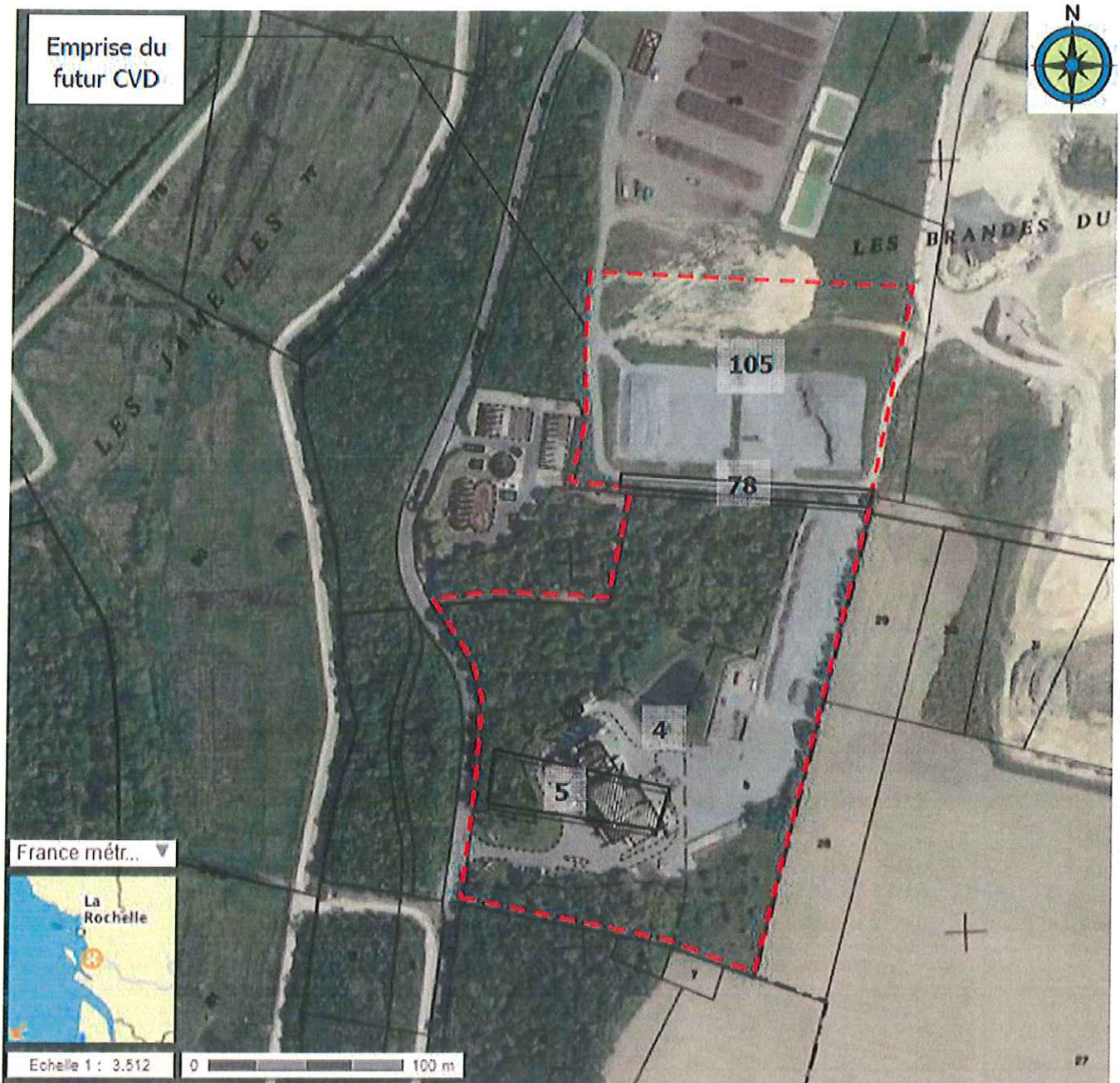
La Rochelle, le 13 NOV. 2015

Le Préfet,  
Pour le Préfet,  
Le Secrétaire Général

Michel TOURNAIRE



ANNEXE I : PLAN DE SITUATION DE L'ÉTABLISSEMENT

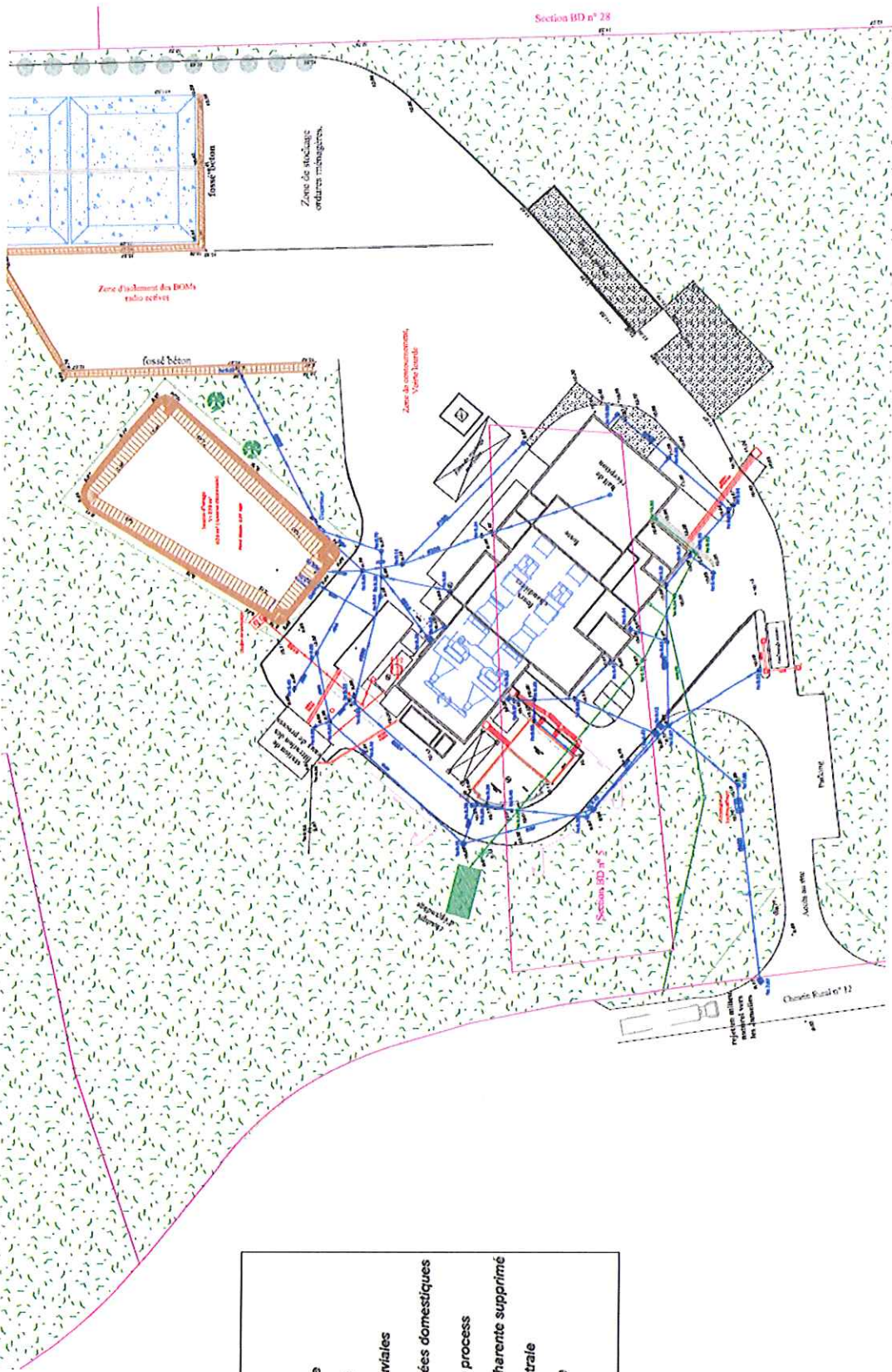








**ANNEXE II : PLAN DE MASSE DU SITE**



- Légende:**
- Réseau d'Eclairage
  - Réseau Electrique
  - Réseau d'eaux pluviales
  - Réseau d'eaux usées domestiques
  - Réseau d'eaux de process
  - Réseau vers La Charente supprimé
  - Application Cadastreale
  - Zone Engazonnée
  - Zone bétonnée



