



PREFET DES DEUX-SEVRES

Préfecture  
Direction du Développement Local  
et des Relations avec les Collectivités Territoriales

Bureau de l'Environnement

Installations Classées pour la Protection de l'Environnement

Arrêté Préfectoral Complémentaire n°5438 du 7 mars 2014  
relatif à l'autorisation de procéder à l'épandage des boues  
provenant de la station d'épuration de son établissement situé  
sur les communes de SAINT LEGER DE LA MARTINIÈRE  
MELLE et POUFFONDS, demande présentée par la Société  
RHODIA OPERATIONS

**Le Préfet des Deux-Sèvres**  
**Chevalier de la Légion d'Honneur**  
**Officier de l'Ordre National du Mérite**

VU le Code de l'Environnement et notamment le Livre V, titre 1<sup>er</sup> relatif aux Installations Classées pour la Protection de l'Environnement ;

VU le tableau constituant la nomenclature des Installations Classées pour la Protection de l'Environnement, annexé à l'article R.511-9 du Code de l'Environnement ;

VU l'arrêté ministériel du 2 février 1998 modifié, relatif aux prélèvements et à la consommation d'eau ainsi qu'aux émissions de toute nature des Installations Classées pour la Protection de l'Environnement soumises à autorisation et notamment son article 39 ;

VU les arrêtés préfectoraux du 15 juin 2004, du 18 mars 2005, du 7 décembre 2006, n°5003 du 3 août 2010, n°5049 du 21 décembre 2010 et n°5399 du 26 novembre 2013 réglementant les conditions de fonctionnement de l'établissement exploité par la Société RHODIA OPERATIONS sur les communes de MELLE et de SAINT LEGER DE LA MARTINIÈRE ;

VU la demande présentée le 3 juillet 2012 et complétée le 6 mars 2013 par la Société RHODIA OPERATIONS, en vue d'obtenir l'autorisation de procéder à la valorisation par épandage agricole des boues provenant de la station d'épuration des eaux résiduaires de l'établissement implanté sur les communes de MELLE, de SAINT LEGER DE LA MARTINIÈRE et de POUFFONDS ;

VU le dossier et les plans déposés à l'appui de sa demande ;

VU la demande de dérogation relative à l'épandage sur les sols géochimiquement riches en nickel et plomb, contenue dans le dossier de demande d'autorisation et le pH des boues ;

VU l'avis de l'autorité administrative compétente en matière d'environnement en date du 15 mai 2013 ;

VU l'avis émis par la commission d'enquête, à l'issue de l'enquête publique qui s'est déroulée du 17 juin au 19 juillet 2013 ;

VU l'avis émis par les conseils municipaux des communes de TILLOU, EXOUDUN, BRULAIN, MAISONNAY, ARDILLEUX, LEZAY, SAIN COUTANT, SAINT ROMANS DES CHAMPS, MELLE, SAINTE SOLINE, THORIGNE, CHAIL, CHENAY, SOMPT, GOURNAY LOIZE, CLUSSAIS LA POMMERAIE et SEPVRET ;

VU les avis émis par les services administratifs consultés ;

VU l'avis du Comité d'Hygiène, de Sécurité et des Conditions de Travail (CHSCT) de la Société RHODIA OPERATIONS en date du 29 août 2013 ;

VU le rapport en date du 6 février 2014 de l'Inspection des Installations Classées ;

VU l'avis favorable émis le 18 février 2014 par le Conseil Départemental de l'Environnement et des Risques Sanitaires et Technologiques ;

Le pétitionnaire consulté en application de l'article R512-26 du Code de l'Environnement ;

**CONSIDERANT** qu'en application des dispositions de l'article L. 512-1 du Code de l'Environnement, l'autorisation ne peut être accordée que si les dangers ou inconvénients de l'installation peuvent être prévenus par des mesures que spécifie l'arrêté préfectoral ;

**CONSIDÉRANT** que les mesures imposées à l'exploitant, notamment le suivi de la qualité des boues, la mise en place d'un cahier d'épandage des boues, de valeurs minimales d'éloignement des parcelles faisant l'objet d'un épandage vis-à-vis des usages sensibles, sont de nature à prévenir les nuisances et les risques présentés par les installations ;

**CONSIDERANT** que les conditions d'aménagement et d'exploitation telles qu'elles sont définies par le présent arrêté permettent de prévenir les dangers ou inconvénients de l'installation pour les intérêts mentionnés à l'article L511-1 du Code de l'Environnement, notamment pour la commodité du voisinage, pour la santé, la sécurité, la salubrité publique et pour la protection de la nature et de l'environnement ;

**CONSIDERANT** que les conditions légales de délivrance de l'autorisation sont réunies ;

**SUR PROPOSITION** du Secrétaire Général de la Préfecture ;

## **ARRÊTE**

---

### **TITRE 1 - PORTÉE DE L'AUTORISATION ET CONDITIONS GÉNÉRALES**

---

#### **CHAPITRE 1.1 BÉNÉFICIAIRE ET PORTÉE DE L'AUTORISATION**

##### **ARTICLE 1.1.1. EXPLOITANT TITULAIRE DE L'AUTORISATION**

La Société RHODIA OPERATIONS, dont le siège social est situé au 40 rue de la Haie Coq 93300 AUBERVILLIERS, est autorisée, sous réserve du respect des prescriptions des actes antérieurs en date du 18 mars 2005, modifiées et complétées par celles du présent arrêté, à procéder à l'épandage de boues provenant de la station d'épuration d'effluents résiduaires issues de son établissement implanté sur les communes de MELLE, de SAINT LEGER DE LA MARTINIÈRE et de POUFFONDS.

##### **ARTICLE 1.1.2. MODIFICATIONS ET COMPLÉMENTS APPORTÉS AUX PRESCRIPTIONS DES ACTES ANTÉRIEURS**

Les prescriptions de l'arrêté préfectoral n° 4333 du 18 mars 2005 modifié, sont complétées par les prescriptions suivantes.

## TITRE 2 - CONDITIONS PARTICULIÈRES APPLICABLES À CERTAINES INSTALLATIONS DE L'ÉTABLISSEMENT

### CHAPITRE 2.1 ÉPANDAGE

#### ARTICLE 2.1.1. ÉPANDAGES AUTORISÉS

L'exploitant est autorisé à pratiquer l'épandage de ses déchets sur les parcelles listées en annexe 2 du présent arrêté et dont le plan figure en annexe 1.

##### *Article 2.1.1.1. Règles générales*

L'épandage de déchets sur ou dans les sols agricoles respecte les règles définies par les articles 36 à 42 de l'arrêté ministériel du 2 février 1998 et par l'arrêté relatif au programme d'action à mettre en œuvre dans les zones vulnérables afin de réduire la pollution des eaux par les nitrates d'origine agricole. Toutefois, une dérogation aux dispositions de l'article 39 de l'arrêté ministériel du 2 février 1998 précité est donnée pour le dépassement de concentration maximale en nickel dans les sols sous réserve du respect des informations contenues dans le dossier de demande d'autorisation.

En particulier, l'épandage ne peut être réalisé que si des contrats ont été établis entre les parties suivantes :

- Producteur de déchets ou d'effluents et prestataire réalisant l'opération d'épandage,
- Producteur de déchets ou d'effluents et agriculteurs exploitant les terrains.

Ces contrats définissent les engagements de chacun, ainsi que leur durée.

##### *Article 2.1.1.2. Origine des déchets à épandre*

Les déchets ou effluents à épandre sont constitués exclusivement de boues provenant de la station de traitement des eaux résiduaires de la plate-forme industrielle de l'usine de MELLE.

Aucun autre déchet ne pourra être incorporé à ceux-ci en vue d'être épandu.

##### *Article 2.1.1.3. Traitement de déchets à épandre*

Les boues font l'objet d'un chaulage avant épandage.

##### *Article 2.1.1.4. Caractéristiques de l'épandage*

Tout épandage est subordonné à une étude préalable telle que définie à l'article 38 de l'arrêté ministériel du 2 février 1998 modifié, qui devra montrer en particulier l'innocuité (dans les conditions d'emplois) et l'intérêt agronomique des produits épandus, l'aptitude des sols à les recevoir, le périmètre d'épandage et les modalités de sa réalisation.

Les déchets à épandre présenteront les caractéristiques suivantes :

		Valeur maximale limite dans les déchets (mg/kg MS)
Éléments traces métalliques	Cadmium	10
	Chrome	1 000
	Cuivre	1 000
	Mercurure	10
	Nickel	200
	Plomb	800
	Zinc	3 000
	Chrome + Cuivre + Nickel + Zinc	4 000
Éléments traces organiques	Total des 7 principaux PCB <sup>(1)</sup>	0,8
	Fluoranthène	5 ou 4 <sup>(2)</sup>
	Benzo(b)fluoranthène	2,5
	Benzo(a)pyrène	2 ou 1,5 <sup>(2)</sup>
Éléments pathogènes	Salmonella, Oeufs d'helminthes,	Salmonella <8 NPP/10g MS
	Entérovirus	Oeufs d'helminthes <3/10g MS
		Entérovirus <3 NPPUC/10g MS
Paramètres physico-chimiques	pH	Compris entre 6,5 et 13

<sup>(1)</sup> : PCB 28, 52, 101, 118, 138, 153, 180

<sup>(2)</sup> : dans le cas d'un épandage sur pâturage

### Article 2.1.1.5. *Quantité maximale annuelle à épandre à l'hectare*

Quels que soient les apports de fertilisants azotés, compatibles avec le respect de l'équilibre de la fertilisation, la quantité maximale d'azote d'origine organique contenue dans les produits épandus sur l'ensemble du plan d'épandage de l'établissement ne doit pas dépasser 170 kg N/ha/an et 100 kg P/ha/an.

Les doses d'apport sont déterminées en fonction :

- du type de culture et de l'objectif réaliste de rendement,
- des besoins des cultures en éléments fertilisants disponibles majeurs, secondaires et oligo-éléments, tous apports confondus.
- des teneurs en éléments fertilisants dans le sol, les effluents et tous les autres apports,
- des teneurs en éléments ou substances indésirables des effluents à épandre,
- de l'état hydrique du sol,
- de la fréquence des apports sur une même année ou à l'échelle d'une succession de cultures sur plusieurs années.
- du contexte agronomique et réglementaire local (programme d'action).

Elles ne doivent pas dépasser, compte tenu des autres apports fertilisants et toutes origines confondues, les quantités maximales suivantes :

#### Azote

Nature de la culture	N (kg/ha/an)
Prairies naturelles, ou prairies artificielles en place toute l'année et en pleine production	350
Autres cultures (sauf légumineuses)	200
Cultures de légumineuses	aucun apport azoté

#### Éléments traces

	Éléments	Concentration maximale (mg/kg MS)	Concentration maximales dans les sols (en mg/kg MS)	Flux max. apporté au sol en 10 ans (mg/m <sup>2</sup> )
métalliques	Cadmium	10	2	15
	Chrome	1 000	150	1 500
	Cuivre	1 000	100	1 500
	Mercure	10	1	15
	Nickel	200	50 <sup>(3)</sup>	300
	Plomb	800	100	1 500
	Zinc	3 000	300	4 500
	Chrome+Cuivre+Nickel+Zinc	4 000	-	6 000
organiques	Total des 7 principaux PCB <sup>(1)</sup>	0,8		1,2
	Fluoranthène	5 ou 4 <sup>(2)</sup>		7,5 ou 6 <sup>(2)</sup>
	Benzo(b)fluoranthène	2,5	-	4
	Benzo(a)pyrène	2 ou 1,5 <sup>(2)</sup>		3 ou 2 <sup>(2)</sup>

<sup>(1)</sup> : PCB 28, 52, 101, 118, 138, 153, 180.

<sup>(2)</sup> : dans le cas d'un épandage sur pâturage.

<sup>(3)</sup> : cette disposition ne s'applique pas aux parcelles faisant l'objet d'une demande de dérogation.

### Article 2.1.1.6. *Dispositifs d'entreposage et dépôts temporaires*

Les dispositifs permanents d'entreposage de déchets sont dimensionnés pour faire face aux périodes où l'épandage est soit impossible, soit interdit par l'étude préalable.

Le volume nécessaire est au minimum de 6 200 m<sup>3</sup>.

Ils doivent être étanches et aménagés de sorte à ne pas constituer une source de gêne ou de nuisances pour le voisinage, ni entraîner une pollution des eaux ou des sols par ruissellement ou infiltration.

Le déversement dans le milieu naturel des trop-pleins des ouvrages d'entreposage est interdit.

Les ouvrages d'entreposage à l'air libre sont interdits d'accès aux tiers non autorisés.

Le dépôt temporaire de déchets sur la parcelle d'épandage et sans travaux d'aménagement n'est pas autorisé.

### *Article 2.1.1.7. Épandage*

#### Interdiction

L'épandage est interdit en fonction des critères suivants :

- pendant les périodes où le sol est pris en masse par le gel ou abondamment enneigé, exception faite des déchets solides ;
- pendant les périodes de forte pluviosité et pendant les périodes où il existe un risque d'inondation ;
- en dehors des terres régulièrement travaillées et des prairies ou des forêts exploitées ;
- sur les terrains à forte pente, dans des conditions qui entraîneraient leur ruissellement hors du champ d'épandage ;
- à l'aide de dispositifs d'aéro-aspersion qui produisent des brouillards fins lorsque les effluents sont susceptibles de contenir des micro-organismes pathogènes.

#### Modalités

Les opérations d'épandage sont conduites afin de valoriser au mieux les éléments fertilisants contenus dans les déchets et d'éviter toute pollution des eaux.

Les périodes d'épandage, dans la limite de celles autorisées, et les quantités épandues sont adaptées de manière :

- à assurer l'apport des éléments utiles au sol ou aux cultures sans excéder les besoins, compte tenu des apports de toute nature, y compris les engrais, les amendements et les supports de culture ;
- à empêcher la stagnation prolongée sur les sols, le ruissellement en dehors des parcelles d'épandage, une percolation rapide ;
- à empêcher l'accumulation dans le sol de substances susceptibles à long terme de dégrader sa structure ou de présenter un risque écotoxique ;
- à empêcher le colmatage du sol, notamment par les graisses.

En outre, toutes les dispositions nécessaires sont prises pour qu'en aucune circonstance, ni la stagnation prolongée sur les sols, ni le ruissellement en dehors des parcelles d'épandage, ni une percolation rapide vers les nappes d'eaux souterraines ne puissent se produire.

Sous réserve des prescriptions fixées en application de l'article L. 1321-2 du Code de la Santé Publique, l'épandage de déchets respecte les distances et délais minima prévus au tableau de l'annexe VII-b de l'arrêté ministériel du 2 février 1998 modifié.

#### Programme prévisionnel annuel

L'exploitant établit un programme prévisionnel annuel d'épandage, en accord avec les exploitants agricoles, au plus tard un mois avant le début des opérations concernées. Il informe les maires des communes concernées qu'une opération d'épandage aura lieu au cours de l'année.

Ce programme prévisionnel est tenu à la disposition de l'inspection des installations classées.

#### Information

A la fin de chaque année, l'exploitant communique aux maires des communes qui ont fait l'objet d'une opération, les résultats des analyses des boues accompagnés de toutes les informations pertinentes pour leur compréhension.

**TITRE 3 - DÉLAIS ET VOIES DE RECOURS -PUBLICITE -EXECUTION****ARTICLE 3.1.1. DELAIS ET VOIES DE RECOURS**

Le présent arrêté peut être déféré à la juridiction administrative auprès du Tribunal Administratif de Poitiers (15 rue de Blossac – BP 541 – 86 020 POITIERS Cédex) :

1° – par le demandeur ou l'exploitant, dans un délai de deux mois à compter de la date à laquelle le présent arrêté lui a été notifié ;

2° – par les tiers, personnes physiques ou morales, les communes intéressées ou leurs groupements, en raison des inconvénients ou des dangers que le fonctionnement de l'installation présente pour les intérêts visés à l'article L.511-1 du Code de l'Environnement, dans un délai d'un an à compter de la publication ou de l'affichage dudit arrêté. Toutefois, si la mise en service de l'installation n'est pas intervenue six mois après la publication ou l'affichage dudit acte, le délai de recours continue à courir jusqu'à l'expiration d'une période de six mois après cette mise en service.

Les tiers qui n'ont acquis ou pris à bail des immeubles ou n'ont élevé des constructions dans le voisinage d'une installation classée que postérieurement à l'affichage ou à la publication de l'arrêté autorisant l'ouverture de cette installation ou atténuant les prescriptions primitives, ne sont pas recevables à déférer ledit arrêté à la juridiction administrative.

**ARTICLE 3.1.2. PUBLICITE**

1°) une copie de l'arrêté d'autorisation sera déposée en mairie de SAINT LEGER DE LA MARTINIÈRE, ARDILLEUX, BEAUSSAIS-VITRE, BRULAIN, CELLES SUR BELLE, CHAIL, CHEF BOUTONNE, CHENAY, CHEY, CLUSSAIS LA POMMERAIE, EXOUDUN, FONTENILLE SAINT MARTIN D'ENTRAIGUES, GOURNAY LOIZE, LES ALLEUDS, LEZAY, MAISONNAY, MELLE, MELLERAN, POUFFONDS, SAINT COUTANT, SAINT MEDARD, SAINT ROMAN DES CHAMPS, SAINT VINCENT LA CHATRE, SAINTE BLANDINE, SAINTE SOLINE, SEPVRET, SOMPT, THORIGNE et TILLOU ;

2°) un extrait dudit arrêté, énumérant notamment les motifs et considérants principaux qui ont fondé la décision ainsi que les prescriptions auxquelles l'installation est soumise, sera affiché dans les mairies précitées pendant une durée minimum d'un mois ; procès-verbal de l'accomplissement de ces formalités sera dressé par les soins des maires concernés et transmis à la Préfecture ; le même extrait sera publié sur le site internet de la préfecture qui a délivré l'acte pour une durée identique ;

3°) le même extrait sera affiché en permanence de façon visible dans l'installation par les soins du bénéficiaire de l'autorisation ;

4°) une copie dudit arrêté sera adressée à chaque conseil municipal consulté ;

5°) un avis sera inséré, par les soins du Préfet et aux frais de l'exploitant, dans deux journaux locaux diffusés dans tout le département.

**ARTICLE 3.1.3. EXECUTION**

Le Secrétaire Général de la préfecture des DEUX-SEVRES, les Maires de SAINT LEGER DE LA MARTINIÈRE, ARDILLEUX, BEAUSSAIS-VITRE, BRULAIN, CELLES SUR BELLE, CHAIL, CHEF BOUTONNE, CHENAY, CHEY, CLUSSAIS LA POMMERAIE, EXOUDUN, FONTENILLE SAINT MARTIN D'ENTRAIGUES, GOURNAY LOIZE, LES ALLEUDS, LEZAY, MAISONNAY, MELLE, MELLERAN, POUFFONDS, SAINT COUTANT, SAINT MEDARD, SAINT ROMAN DES CHAMPS, SAINT VINCENT LA CHATRE, SAINTE BLANDINE, SAINTE SOLINE, SEPVRET, SOMPT, THORIGNE et TILLOU, la Directrice Régionale de l'Environnement, de l'Aménagement et du Logement et l'Inspection des Installations Classées pour la Protection de l'Environnement, sont chargés chacun en ce qui le concerne, de l'exécution du présent arrêté dont une copie sera notifiée à la Société RHODIA OPERATIONS.

Niort, le 7 mars 2014

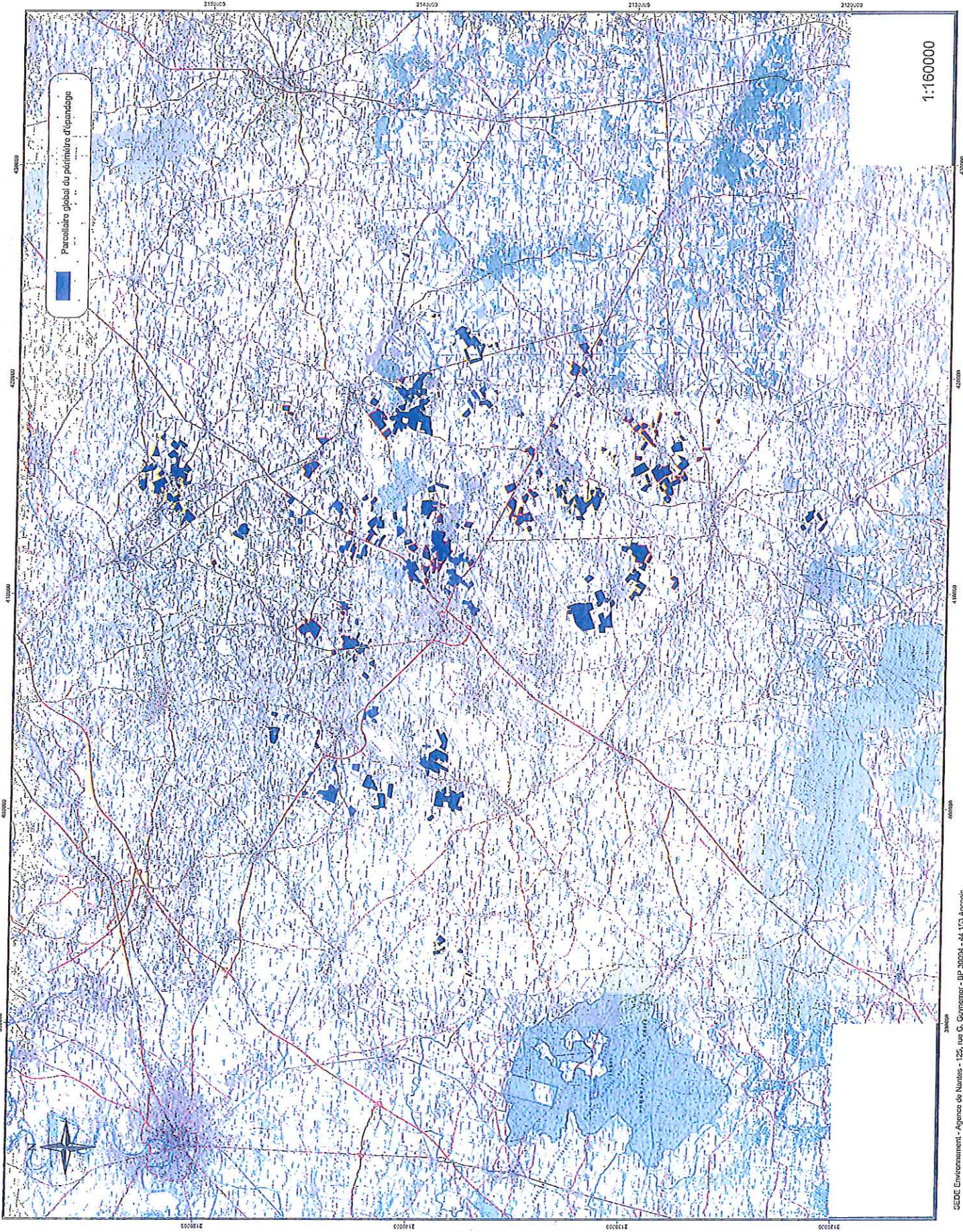
Le Préfet  
Pour le Préfet et par délégation,  
Le Secrétaire Général de la Préfecture,

  
Simon FETET



ANNEXE 1

CARTE DE LOCALISATION DES PARCELLES DU PERIMETRE D'EPANDAGE





## ANNEXE 2 : Liste des parcelles autorisées pour l'épandage des boues

Nom Agriculteurs	Rafais parcelle	Commune	Section	R&L	RefSEDS	Surface totale (ha)
ARDOUIN Claude - Eric	GAEC DU BOIS DE LA GARDE	SAINTE LEGER DE LA MARTINIERE	C / ZW	502-522-579-580-783-808 / 937-938 / 57	A 1	6,57
ARDOUIN Claude - Eric	GAEC DU BOIS DE LA GARDE	SAINTE LEGER DE LA MARTINIERE	C / ZX	811 & 883 / 1-2-33-34	A 11	16,60
ARDOUIN Claude - Eric	GAEC DU BOIS DE LA GARDE	SAINTE LEGER DE LA MARTINIERE	C	880	A 12	4,32
ARDOUIN Claude - Eric	GAEC DU BOIS DE LA GARDE	SAINTE VINCENT LA CHATRE	ZX	7	A 14	1,20
ARDOUIN Claude - Eric	GAEC DU BOIS DE LA GARDE	SAINTE LEGER DE LA MARTINIERE	D	37-38-39-41-42-43	A 2	1,32
ARDOUIN Claude - Eric	GAEC DU BOIS DE LA GARDE	SAINTE LEGER DE LA MARTINIERE	C / ZW	677-678-679 / 44-47-50-53-54-55	A 4	25,01
ARDOUIN Claude - Eric	GAEC DU BOIS DE LA GARDE	SAINTE LEGER DE LA MARTINIERE	ZW	7	A 6	3,59
ARDOUIN Claude - Eric	GAEC DU BOIS DE LA GARDE	SAINTE LEGER DE LA MARTINIERE	D	54	A 7	3,03
ARDOUIN Claude - Eric	GAEC DU BOIS DE LA GARDE	SAINTE VINCENT LA CHATRE	C	792-794-795-804	A 8	4,88
ARDOUIN Claude - Eric	GAEC DU BOIS DE LA GARDE	SAINTE VINCENT LA CHATRE	ZY	10-12-13	A 9	5,54
PROUST Pierrick	PROUST Pierrick	MELLE	A	265-269-270-271-272	AG 13	1,18
PROUST Pierrick	PROUST Pierrick	DEAUSSAIS	XA	2	AG 15	1,41
PROUST Pierrick	PROUST Pierrick	SAINTE LEGER DE LA MARTINIERE	ZH	22	AG 16	1,08
PROUST Pierrick	PROUST Pierrick	SAINTE LEGER DE LA MARTINIERE	ZI	13	AG 17	2,04
PROUST Pierrick	PROUST Pierrick	SAINTE VINCENT LA CHATRE	ZY	5	AG 19	3,81
PROUST Pierrick	PROUST Pierrick	SAINTE VINCENT LA CHATRE	ZY	18	AG 21	22,51
PROUST Pierrick	PROUST Pierrick	SEPVRET	ZS	27	AG 22	2,60
PROUST Pierrick	PROUST Pierrick	SEPVRET	ZS	38	AG 23	1,78
PROUST Pierrick	PROUST Pierrick	SEPVRET	A / ZE	285-286-287 / 39	AG 24	20,52
PROUST Pierrick	PROUST Pierrick	SEPVRET	ZE	1-25	AG 25	12,07
PROUST Pierrick	PROUST Pierrick	SAINTE VINCENT LA CHATRE	ZX	29, 31	AG 26	8,57
PROUST Pierrick	PROUST Pierrick	SAINTE VINCENT LA CHATRE	ZY	25, 87 & 89	AG 27	8,95
PROUST Pierrick	PROUST Pierrick	MELLE	A	140-141-248	AG 3	2,52
PROUST Pierrick	PROUST Pierrick	MELLE	A	143-144	AG 4	1,24
PROUST Pierrick	PROUST Pierrick	MELLE	A	258	AG 5	0,87
PROUST Pierrick	PROUST Pierrick	MELLE	A	35-36-37-388-45-3-4-45-53-57	AG 7	4,69
GOUGE Serge	EARL D'AMENON	GOURNAY LOIZE	ZH	21	A142	2,52
GOUGE Serge	EARL D'AMENON	GOURNAY LOIZE	ZH	33	A144	14,97
BRUNET Jean Paul	BRUNET Jean Paul	LEZAY	YN	17-18-19-20-16	B 1 + B 19	11,20
BRUNET Jean Paul	BRUNET Jean Paul	SAINTE LEGER DE LA MARTINIERE	ZH	32	B 12	1,26
BRUNET Jean Paul	BRUNET Jean Paul	SAINTE LEGER DE LA MARTINIERE	ZV	4-6	B 18	6,78
BRUNET Jean Paul	BRUNET Jean Paul	LEZAY	YN	32-33	B 2	7,72
BRUNET Jean Paul	BRUNET Jean Paul	LEZAY	YO	81	B 20	1,05
BRUNET Jean Paul	BRUNET Jean Paul	LEZAY	YR	36	B 3	2,00
BRUNET Jean Paul	BRUNET Jean Paul	LEZAY	YM	33-34	B 4 + B 22	4,30
BRUNET Jean Paul	BRUNET Jean Paul	LEZAY	AN	32	B 5	0,50
BRUNET Jean Paul	BRUNET Jean Paul	SAINTE LEGER DE LA MARTINIERE	ZH	17	B 8	2,27
BROSSEAU Monique	BROSSEAU Monique	TILLOU	ZE	23	BRO 11	7,81
BROSSEAU Monique	BROSSEAU Monique	TILLOU	ZK	37	BRO 12	15,43
BROSSEAU Monique	BROSSEAU Monique	TILLOU	ZE	32, 34, 35 37, 38	BRO 2	8,51
BROSSEAU Monique	BROSSEAU Monique	TILLOU	ZE	17	BRO 3	2,21
BROSSEAU Monique	BROSSEAU Monique	TILLOU	ZE	16, 45	BRO 4	3,69
BROSSEAU Monique	BROSSEAU Monique	TILLOU	ZE	26 & 30	BRO 5	15,86
BROSSEAU Monique	BROSSEAU Monique	TILLOU	ZK	19, 20	BRO 6	6,40
BROSSEAU Monique	BROSSEAU Monique	TILLOU	ZH	12 & 14	BRO 7	19,21
BROSSEAU Monique	BROSSEAU Monique	TILLOU	ZD	30, 31	BRO 9	4,03
CORNUAU Bernard	EARL CORNUAU	TILLOU	ZB	1, 2	COR 11	3,57



CORNUAU Bernard	EARL CORNUAU	TILLOU	ZB	37	COR 12	4,34
CORNUAU Bernard	EARL CORNUAU	TILLOU	ZC	16 à 19	COR 5	6,00
CORNUAU Bernard	EARL CORNUAU	TILLOU	ZL	35, 36	COR 7	3,13
CORNUAU Bernard	EARL CORNUAU	TILLOU	O	25	COR 9	2,72
DANIAULT Philippe	DANIAULT Philippe	VITRE	B	333 à 336	DAN 15B	3,61
DANIAULT Philippe	DANIAULT Philippe	THORIGNE	A1	145, 147	DAN 15A	7,52
DANIAULT Philippe	DANIAULT Philippe	VITRE	B	327, 328, 329, 331	DAN 29	11,00
DANIAULT Philippe	DANIAULT Philippe	CELLES SUR BELLE	AB	37,63	DAN 32	2,70
DANIAULT Philippe	DANIAULT Philippe	VITRE	B	365, 350	DAN 6E	3,02
LACOMBE Thierry	EARL DU CHAILLOU	CHEY	ZT	7, 8, 23	E 1	11,00
LACOMBE Thierry	EARL DU CHAILLOU	LEZAY	ZY	53, 54	E 15	3,53
LACOMBE Thierry	EARL DU CHAILLOU	CHÉY	ZL	62	E 18	1,75
LACOMBE Thierry	EARL DU CHAILLOU	CHEY	ZT	45 à 49	E 19	5,28
LACOMBE Thierry	EARL DU CHAILLOU	CHEY	ZT/ZS	41-49-51/9	E 2	17,43
LACOMBE Thierry	EARL DU CHAILLOU	CHEY	ZV	21	E 22	1,01
LACOMBE Thierry	EARL DU CHAILLOU	SAINTE LEGER DE LA MARTINIÈRE	ZE	28 à 31	E 23	2,32
LACOMBE Thierry	EARL DU CHAILLOU	SAINTE LEGER DE LA MARTINIÈRE	ZE	33	E 24	0,55
LACOMBE Thierry	EARL DU CHAILLOU	LEZAY	YO	29	E 28	1,78
LACOMBE Thierry	EARL DU CHAILLOU	SAINTE LEGER DE LA MARTINIÈRE	ZE	9, 10	E 32	3,18
LACOMBE Thierry	EARL DU CHAILLOU	LEZAY	ZM	10	E 9	10,14
GAZEAU Jean Rémi	GAZEAU Jean Rémi	THORIGNE	ZK	4 à 7	GAJ 18	4,61
GAZEAU Jean Rémi	GAZEAU Jean Rémi	THORIGNE	ZL	7 à 11, 62, 63	GAJ 19	6,86
GAZEAU Jean Rémi	GAZEAU Jean Rémi	THORIGNE	ZK	26 à 32, 34 à 37, 39 à 42, 46 à 49	GAJ 20	14,54
GAZEAU Jean Rémi	GAZEAU Jean Rémi	THORIGNE	ZL	35, 35	GAJ 22	2,64
GAZEAU Jean Rémi	GAZEAU Jean Rémi	CELLES SUR BELLE	ZM	69,70	GAJ 31	1,80
GAZEAU Jean Rémi	GAZEAU Jean Rémi	CELLES SUR BELLE	ZC	22,24,25,26	GAJ 32	7,34
GAZEAU Jean Rémi	GAZEAU Jean Rémi	CELLES SUR BELLE	ZD	16 à 19	GAJ 34	2,44
GAZEAU Jean Rémi	GAZEAU Jean Rémi	THORIGNE	ZM	65	GAJ 58	2,28
GAZEAU Jean Rémi	GAZEAU Jean Rémi	VITRE	B	299	GAJ 69	1,22
GAZEAU Jean Rémi	GAZEAU Jean Rémi	THORIGNE	ZM	79	GAJ 74	1,86
GAZEAU Jean Rémi	GAZEAU Jean Rémi	SAINTE BLANDINE	ZC	14, 57	GAJ 9	8,33
MAZIN Ludovic	MAZIN Ludovic	CHEY	ZY	17-18-24-27	H 1	3,20
MAZIN Ludovic	MAZIN Ludovic	CHEY	ZY	43-44-49	H 2	4,77
MAZIN Ludovic	MAZIN Ludovic	SEPVRET	ZM	27-28	H 3	4,60
BRUNET Eric	SCEA CYNEAD	EXOUDUN	YC	14-15-17-19-20-44-45-47	11	30,27
BRUNET Eric	SCEA CYNEAD	EXOUDUN	YA	42-43	110	10,66
BRUNET Eric	SCEA CYNEAD	EXOUDUN	YA	33-34	111	5,12
BRUNET Eric	SCEA CYNEAD	EXOUDUN	YA	3-4-5-34-55	112	5,46
BRUNET Eric	SCEA CYNEAD	EXOUDUN	ZY	33-34-35-36	113	1,71
BRUNET Eric	SCEA CYNEAD	EXOUDUN	YB	20	119	5,20
BRUNET Eric	SCEA CYNEAD	EXOUDUN	YB	28-29	12	4,89
BRUNET Eric	SCEA CYNEAD	EXOUDUN	YD	37	120	6,61
BRUNET Eric	SCEA CYNEAD	EXOUDUN	ZH	5	121	1,52
BRUNET Eric	SCEA CYNEAD	EXOUDUN	YB	15-16-20-21-22	13	9,75
BRUNET Eric	SCEA CYNEAD	EXOUDUN	YB	1-2-3	14	4,04
BRUNET Eric	SCEA CYNEAD	LEZAY	YO	68-70	147	4,99
BRUNET Eric	SCEA CYNEAD	EXOUDUN	YD	38	15	7,67
BRUNET Eric	SCEA CYNEAD	EXOUDUN	YC	27-28-30-32-33	16	17,89
BRUNET Eric	SCEA CYNEAD	EXOUDUN	YC	22-23	17	1,60
BRUNET Eric	SCEA CYNEAD	EXOUDUN	ZX	5-6-7-8	18	13,84
BRUNET Eric	SCEA CYNEAD	EXOUDUN	ZY	1-2	19	1,68

INGRAND Jean-Pierre	INGRAND Jean-Pierre	CELLES SUR BELLE	ZH	47	ING 1	3,28
INGRAND Jean-Pierre	INGRAND Jean-Pierre	CELLES SUR BELLE	ZM	72,73,74,80,93	ING 21	9,84
INGRAND Jean-Pierre	INGRAND Jean-Pierre	CELLES SUR BELLE	AP	150	ING 6	1,75
INGRAND Jean-Pierre	INGRAND Jean-Pierre	CELLES SUR BELLE	ZE	8,9,10	ING 7	1,39
INGRAND Jean-Pierre	INGRAND Jean-Pierre	CELLES SUR BELLE	ZM	55	ING 9	1,19
BERNARD Eric	GAEC SAMBERLAIT	POUFFONDS	ZI	4	J 12 A	1,85
BERNARD Eric	GAEC SAMBERLAIT	POUFFONDS	ZI	4	J 12 B	3,73
BERNARD Eric	GAEC SAMBERLAIT	POUFFONDS	ZI	6	J 5	2,50
BERNARD Eric	GAEC SAMBERLAIT	POUFFONDS	B	324-325-422	J 6	3,50
LAROCHE Yves	GAEC LA FORET	CHAIL	ZI	7, 8, 9	LAR 1	14,23
LAROCHE Yves	GAEC LA FORET	POUFFONDS	ZI	4	LAR 12	4,39
LAROCHE Yves	GAEC LA FORET	POUFFONDS	ZA	19	LAR 17	3,50
LAROCHE Yves	GAEC LA FORET	TILLOU	ZH	11	LAR 28	1,72
LAROCHE Yves	GAEC LA FORET	TILLOU	ZH	7, 8	LAR 34	3,14
LIENARD Franck	EARL AGRI ATLANTIQUE	CELLES SUR BELLE	ZA	27,38,62	LIF 1	13,15
LIENARD Franck	EARL AGRI ATLANTIQUE	SANT MEDARD	ZD	44	LIF 11	1,55
LIENARD Franck	EARL AGRI ATLANTIQUE	CELLES SUR BELLE	C/ZK/ZC	101 / 14,16,17 / 11,45	LIF 13	28,18
LIENARD Franck	EARL AGRI ATLANTIQUE	CELLES SUR BELLE	ZK	19	LIF 15	3,01
LIENARD Franck	EARL AGRI ATLANTIQUE	CELLES SUR BELLE	ZK	26,27	LIF 17	2,53
LIENARD Franck	EARL AGRI ATLANTIQUE	CELLES SUR BELLE	C/ZK	396/34	LIF 18	33,51
LIENARD Franck	EARL AGRI ATLANTIQUE	CELLES SUR BELLE	ZD	23,24,25,30,31,32,51	LIF 19	27,85
LIENARD Franck	EARL AGRI ATLANTIQUE	CELLES SUR BELLE	ZB	80,87,88	LIF 2	4,61
LIENARD Franck	EARL AGRI ATLANTIQUE	CELLES SUR BELLE	ZD	35 à 41, 43,46,59	LIF 20	28,79
LIENARD Franck	EARL AGRI ATLANTIQUE	CELLES SUR BELLE	ZR	16,17,18	LIF 21	5,16
LIENARD Franck	EARL AGRI ATLANTIQUE	CELLES SUR BELLE	AC	297	LIF 23	1,39
LIENARD Franck	EARL AGRI ATLANTIQUE	SAINTE BLANDINE	ZH	47, 48	LIF 27	3,11
LIENARD Franck	EARL AGRI ATLANTIQUE	CELLES SUR BELLE	ZB	5,6,7	LIF 31	2,45
LIENARD Franck	EARL AGRI ATLANTIQUE	CELLES SUR BELLE	ZB	33,34,75	LIF 4	2,80
LIENARD Franck	EARL AGRI ATLANTIQUE	CELLES SUR BELLE	ZL	12 à 15	LIF 45	14,97
LIENARD Franck	EARL AGRI ATLANTIQUE	CELLES SUR BELLE	AB	98,99	LIF 47	3,75
LIENARD Franck	EARL AGRI ATLANTIQUE	CELLES SUR BELLE	AB	48	LIF 48	3,25
LIENARD Franck	EARL AGRI ATLANTIQUE	CELLES SUR BELLE	ZB	45 à 53,27	LIF 5	17,51
LIENARD Franck	EARL AGRI ATLANTIQUE	CELLES SUR BELLE	ZC	9 à 12	LIF 6	9,64
MONAULT Lionel	MONAULT Lionel	SAINTE LEGER DE LA MARTINIERE	ZW	24, 36, 38	MOL 1	6,97
MONAULT Lionel	MONAULT Lionel	SAINTE LEGER DE LA MARTINIERE	ZE	26	MOL 10	2,94
MONAULT Lionel	MONAULT Lionel	SAINTE LEGER DE LA MARTINIERE	ZI	13	MOL 15	4,55
MONAULT Lionel	MONAULT Lionel	SAINTE LEGER DE LA MARTINIERE	ZX	21	MOL 16	2,33
MONAULT Lionel	MONAULT Lionel	POUFFONDS	ZA	5	MOL 17	2,35
MONAULT Lionel	MONAULT Lionel	SAINTE LEGER DE LA MARTINIERE	ZK	25 à 27	MOL 18	3,85
MONAULT Lionel	MONAULT Lionel	SEPVRET	ZS	8, 9	MOL 20	1,80
MONAULT Lionel	MONAULT Lionel	SAINTE VINCENT LA CHATRE	ZY	14	MOL 21	1,41
MONAULT Lionel	MONAULT Lionel	CHEY	ZW	10, 13	MOL 22	8,33
MONAULT Lionel	MONAULT Lionel	SAINTE LEGER DE LA MARTINIERE	ZK	51	MOL 24	1,53
MONAULT Lionel	MONAULT Lionel	SAINTE LEGER DE LA MARTINIERE	ZY	21, 64	MOL 25	1,53
MONAULT Lionel	MONAULT Lionel	SAINTE LEGER DE LA MARTINIERE	ZI	5	MOL 27	2,50
MONAULT Lionel	MONAULT Lionel	SAINTE LEGER DE LA MARTINIERE	ZX	32	MOL 3	2,03
MONAULT Lionel	MONAULT Lionel	SAINTE LEGER DE LA MARTINIERE	ZX	12	MOL 4	4,15
MONAULT Lionel	MONAULT Lionel	SAINTE LEGER DE LA MARTINIERE	ZX	51	MOL 5	4,51
MONAULT Lionel	MONAULT Lionel	SAINTE LEGER DE LA MARTINIERE	D	408	MOL 9	0,50
MONAULT Thierry	MONAULT Thierry	SAINTE LEGER DE LA MARTINIERE	ZY	22	MOT 10	5,68
MONAULT Thierry	MONAULT Thierry	SAINTE LEGER DE LA MARTINIERE	ZY	10, 11, 12, 14, 15, 16, 17, 18, 65	MOT 11	11,35

MONAULT Thierry	MONAULT Thierry	SAINT LEGER DE LA MARTINIERE	AI	4	MOT 13	1,37
MONAULT Thierry	MONAULT Thierry	SAINT LEGER DE LA MARTINIERE	AI	10	MOT 14	0,44
MONAULT Thierry	MONAULT Thierry	SAINT LEGER DE LA MARTINIERE	AI	44	MOT 15	0,42
MONAULT Thierry	MONAULT Thierry	SAINT LEGER DE LA MARTINIERE	AI	7	MOT 16	0,43
MONAULT Thierry	MONAULT Thierry	SAINT LEGER DE LA MARTINIERE	ZI	31	MOT 19	0,93
MONAULT Thierry	MONAULT Thierry	SAINT LEGER DE LA MARTINIERE	ZII	39	MOT 29	1,13
MONAULT Thierry	MONAULT Thierry	SAINT LEGER DE LA MARTINIERE	ZV	30	MOT 3	0,44
MONAULT Thierry	MONAULT Thierry	SAINT LEGER DE LA MARTINIERE	ZX	11	MOT 4	1,00
MONAULT Thierry	MONAULT Thierry	SAINT LEGER DE LA MARTINIERE	ZX	31, 62	MOT 5	4,38
MONAULT Thierry	MONAULT Thierry	CHAIL	ZD	17	MOT 7	0,94
MONAULT Thierry	MONAULT Thierry	SAINT LEGER DE LA MARTINIERE	ZB	24, 27	MOT 8	1,33
MONAULT Thierry	MONAULT Thierry	SAINT LEGER DE LA MARTINIERE	ZY	31, 34, 37, 38	MOT 9	7,80
DUPUIS Bruno	DUPUIS Bruno	LEZAY	YB	19-20-21-22-23-25-26-27-28-29-30-31-32-33-43-54	N 1a	10,20
DUPUIS Bruno	DUPUIS Bruno	SAINT COUTANT	A / ZB	220 / 13	N 11	6,49
DUPUIS Bruno	DUPUIS Bruno	SAINT COUTANT	A	526	N 12	2,19
DUPUIS Bruno	DUPUIS Bruno	SAINT COUTANT	ZC	23	N 13	5,14
DUPUIS Bruno	DUPUIS Bruno	LEZAY	YB	35-36-37	N 2	5,48
DUPUIS Bruno	DUPUIS Bruno	SAINT COUTANT	ZB	13-14-16	N 28	4,50
DUPUIS Bruno	DUPUIS Bruno	SAINT COUTANT	ZB	18-19	N 29	2,51
DUPUIS Bruno	DUPUIS Bruno	LEZAY	ZX	19	N 37	5,26
DUPUIS Bruno	DUPUIS Bruno	SAINT COUTANT	ZB	13 4	N 3a	7,00
DUPUIS Bruno	DUPUIS Bruno	SAINT VINCENT LA CHATRE	ZH	21-34-35-28-29-33	N 3b	23,50
DUPUIS Bruno	DUPUIS Bruno	LEZAY	YB	1-3-9-11-12-13	N 4	17,63
DUPUIS Bruno	DUPUIS Bruno	LEZAY	YB	9	N 4 A	1,10
DUPUIS Bruno	DUPUIS Bruno	SAINT COUTANT	A	202-203-204	N 45	2,54
DUPUIS Bruno	DUPUIS Bruno	LEZAY	YE / YD	51-52-53 / 17-21-22	N 5	15,21
DUPUIS Bruno	DUPUIS Bruno	LEZAY	YA	93	N 8	2,35
DUPUIS Bruno	DUPUIS Bruno	LEZAY	YA	173	N 9	3,44
DUPUIS Bruno	DUPUIS Bruno	LEZAY	YB	53	N 1b	10,00
NIVELLE Christophe	NIVELLE Christophe	LEZAY	AM	11	NIC 1	2,28
NIVELLE Christophe	NIVELLE Christophe	SAINT LEGER DE LA MARTINIERE	ZR	10	NIC 15	5,50
NIVELLE Christophe	NIVELLE Christophe	SAINT LEGER DE LA MARTINIERE	ZR	14, 17	NIC 16	1,68
NIVELLE Christophe	NIVELLE Christophe	SAINT LEGER DE LA MARTINIERE	ZR	62, 118	NIC 17	18,94
NIVELLE Christophe	NIVELLE Christophe	SAINT LEGER DE LA MARTINIERE	ZI	17	NIC 18	1,95
NIVELLE Christophe	NIVELLE Christophe	SAINT LEGER DE LA MARTINIERE	ZH	33	NIC 2	1,16
NIVELLE Christophe	NIVELLE Christophe	SAINT LEGER DE LA MARTINIERE	ZR	72, 87	NIC 20	8,49
NIVELLE Christophe	NIVELLE Christophe	SEVRET	ZS	7	NIC 3A	2,95
NIVELLE Christophe	NIVELLE Christophe	SAINT LEGER DE LA MARTINIERE	ZT	19	NIC 4	2,03
NIVELLE Christophe	NIVELLE Christophe	SAINT LEGER DE LA MARTINIERE	ZS	17, 18	NIC 7	9,91
NIVELLE Christophe	NIVELLE Christophe	POUFFONDS	ZA	3	NIC 8A	1,47
NIVELLE Christophe	NIVELLE Christophe	SAINT LEGER DE LA MARTINIERE	ZB	9	NIC 8B	3,70
NIVELLE Christophe	NIVELLE Christophe	SAINT LEGER DE LA MARTINIERE	ZR	67	NIC 9	1,08
NIVELLE Christophe	NIVELLE Christophe	CHAIL	ZA	5	NIC14	2,01
NOCQUET Bernard	EARL DES NOYERS	GOURNAY LOIZE	ZP	12	NOC 1	1,67
NOCQUET Bernard	EARL DES NOYERS	GOURNAY LOIZE	ZO	15, 60	NOC 10	17,18
NOCQUET Bernard	EARL DES NOYERS	GOURNAY LOIZE	ZP	7, 8, 10	NOC 12	14,41
NOCQUET Bernard	EARL DES NOYERS	GOURNAY LOIZE	ZP	15, 16	NOC 13	8,99
NOCQUET Bernard	EARL DES NOYERS	SOMPT	ZI	26	NOC 14	4,76
NOCQUET Bernard	EARL DES NOYERS	SOMPT	ZE	13	NOC 15	1,79
NOCQUET Bernard	EARL DES NOYERS	MAISONNAY	B	141	NOC 16	3,11
NOCQUET Bernard	EARL DES NOYERS	GOURNAY LOIZE	ZC	13, 14	NOC 18	3,51

NOCQUET Bernard	EARL DES NOYERS	GOURNAY LOIZE	ZO	24	NOC 3	3,30
NOCQUET Bernard	EARL DES NOYERS	GOURNAY LOIZE	ZB	10	NOC 4	3,68
NOCQUET Bernard	EARL DES NOYERS	GOURNAY LOIZE	ZO	21, 22	NOC 8	3,27
NOCQUET Bernard	EARL DES NOYERS	GOURNAY LOIZE	ZO	18, 19	NOC 9	12,23
AYRAULT Bernard	EARL AYRAULT	GOURNAY LOIZE	ZD	42	O 3	14,66
AYRAULT Bernard	EARL AYRAULT	CHEF BOUTONNE	ZC	3	O 10	5,83
AYRAULT Bernard	EARL AYRAULT	CHEF BOUTONNE	ZC	18	O 11	1,28
AYRAULT Bernard	EARL AYRAULT	LEZAY	YI	41	O 13	1,42
AYRAULT Bernard	EARL AYRAULT	LEZAY	YD	16	O 14	5,60
AYRAULT Bernard	EARL AYRAULT	LEZAY	YE	50	O 15	4,41
AYRAULT Bernard	EARL AYRAULT	GOURNAY LOIZE	ZH	14	O 2	6,45
AYRAULT Bernard	EARL AYRAULT	GOURNAY LOIZE	ZH	16	O 3	2,75
AYRAULT Bernard	EARL AYRAULT	GOURNAY LOIZE	ZB	32	O 4	1,29
AYRAULT Bernard	EARL AYRAULT	GOURNAY LOIZE	ZH / ZI	1 / 7	O 5	4,57
AYRAULT Bernard	EARL AYRAULT	GOURNAY LOIZE	ZI	33	O 6	2,31
AYRAULT Bernard	EARL AYRAULT	GOURNAY LOIZE	ZI	6	O 7	21,67
GIRARD Philippe	GIRARD Philippe	SANT VINCENT LA CHATRE	ZK / C / ZL	5-6-7-8 / 577 / 22	Q 2A	5,00
GIRARD Philippe	GIRARD Philippe	SANT COUTANT	ZK / C / ZL	5-6-7-8 / 577 / 22	Q 2B	5,29
GIRARD Philippe	GIRARD Philippe	SANT VINCENT LA CHATRE	ZK	11-12-13	Q 4	5,37
GIRARD Philippe	GIRARD Philippe	SANT VINCENT LA CHATRE	ZL	29	Q 6	3,23
BEGUIER Patrick	BEGUIER Patrick	SANT VINCENT LA CHATRE	ZL	28	R 1	3,60
BEGUIER Patrick	BEGUIER Patrick	SANT VINCENT LA CHATRE	ZL	14	R 2	5,60
BEGUIER Patrick	BEGUIER Patrick	SANT VINCENT LA CHATRE	ZK	17-18-580	R 3	4,20
BEGUIER Patrick	BEGUIER Patrick	SANT VINCENT LA CHATRE	ZM	9-10-11	R 4	1,00
ROBION Jean Michel	SCEA DU PLANIER	TILLOU	ZM	1	ROB 11	1,82
ROBION Jean Michel	SCEA DU PLANIER	TILLOU	ZM	16, 17	ROB 12	17,64
ROBION Jean Michel	SCEA DU PLANIER	TILLOU	ZM	29	ROB 13	1,41
ROBION Jean Michel	SCEA DU PLANIER	LEZAY	YA	118, 218, 220	ROB 17	4,33
ROBION Jean Michel	SCEA DU PLANIER	LEZAY	YA	111, 116	ROB 18	4,39
ROBION Jean Michel	SCEA DU PLANIER	LEZAY	YA	117	ROB 19	1,44
ROBION Jean Michel	SCEA DU PLANIER	LEZAY	ZY	73	ROB 20	3,10
ROBION Jean Michel	SCEA DU PLANIER	SANT COUTANT	ZC	11	ROB 21	20,13
ROBION Jean Michel	SCEA DU PLANIER	SANT COUTANT	A	431, 626, 628	ROB 22	9,03
ROBION Jean Michel	SCEA DU PLANIER	LEZAY	ZY	70, 71, 72, 75, 76	ROB 23	21,72
ROBION Jean Michel	SCEA DU PLANIER	TILLOU	ZC	45, 46, 50 à 55	ROB 24	18,17
ROBION Jean Michel	SCEA DU PLANIER	TILLOU	ZB	3, 4, 5, 7	ROB 26	5,50
ROBION Jean Michel	SCEA DU PLANIER	SANT COUTANT	ZC	15, 17	ROB 31	11,31
ROBION Jean Michel	SCEA DU PLANIER	SANT VINCENT LA CHATRE	ZI	28, 29	ROB 33	7,94
ROBION Jean Michel	SCEA DU PLANIER	SANT VINCENT LA CHATRE	ZO	15	ROB 33	3,81
ROBION Jean Michel	SCEA DU PLANIER	SANT COUTANT	ZN	23	ROB 47	2,44
ROBION Jean Michel	SCEA DU PLANIER	TILLOU	ZH	21 à 25, 43	ROB 6	34,73
ROBION Jean Michel	SCEA DU PLANIER	TILLOU	ZH	27 à 36, 38	ROB 7	48,64
ROY Jean	EARL ROY	MAISONNAY	A	183 à 41, 46	ROY 12	6,94
ROY Jean	EARL ROY	MAISONNAY	B	162 à 164	ROY 13	7,10
ROY Jean	EARL ROY	MAISONNAY	B	167 à 169	ROY 16	6,34
ROY Jean	EARL ROY	MAISONNAY	C	64	ROY 17	1,12
ROY Jean	EARL ROY	MAISONNAY	C	115	ROY 18	4,64
ROY Jean	EARL ROY	CHAIL	ZK	19, 20	ROY 2	2,19
ROY Jean	EARL ROY	SANT VINCENT LA CHATRE	D	403	ROY 21	3,71
ROY Jean	EARL ROY	CHAIL	ZI	18	ROY 25	10,65
ROY Jean	EARL ROY	CLUSSAIS LA POMMERAIE	E / ZY	109, 394, 395, 118, 119 / 19, 20	ROY 28	12,22



ROY Jean	EARL ROY	CLUSSAIS LA POMMERAIE	ZX	24	ROY 29	4,11
ROY Jean	EARL ROY	CHAIL	ZH	16, 18, 19, 38	ROY 3	17,69
ROY Jean	EARL ROY	CLUSSAIS LA POMMERAIE	ZX	12	ROY 30	2,60
ROY Jean	EARL ROY	CLUSSAIS LA POMMERAIE	ZY	6	ROY 31	8,82
ROY Jean	EARL ROY	LEZAY	YE	3	ROY 33	9,25
ROY Jean	EARL ROY	CHAIL	ZE	43	ROY 4	12,50
ROY Jean	EARL ROY	CHAIL	ZI	12	ROY 5	3,69
ROY Jean	EARL ROY	LEZAY	YE	78	ROY 7	12,24
ROY Jean	EARL ROY	LEZAY	YE	12, 13, 15, 24, 33, 34, 35, 38, 39, 59, 67, 81, 96	ROY 8	27,44
TAFFORIN Laurent	TAFFORIN Laurent	GOURNAY LOIZE	ZK	4-5	S 11	6,46
TAFFORIN Laurent	TAFFORIN Laurent	GOURNAY LOIZE	ZA	2	S 13	1,47
TAFFORIN Laurent	TAFFORIN Laurent	GOURNAY LOIZE	ZE	11-12	S 14	5,54
TAFFORIN Laurent	TAFFORIN Laurent	GOURNAY LOIZE	ZC	11-14	S 19	9,33
TAFFORIN Laurent	TAFFORIN Laurent	LES ALLEUDES	D	4	S 2	1,58
TAFFORIN Laurent	TAFFORIN Laurent	GOURNAY LOIZE	ZA	6-7	S 20	3,35
TAFFORIN Laurent	TAFFORIN Laurent	CHEF BOUTONNE	ZC	12	S 21	1,56
TAFFORIN Laurent	TAFFORIN Laurent	GOURNAY LOIZE	ZE	23, 24	S 22	1,80
TAFFORIN Laurent	TAFFORIN Laurent	LES ALLEUDES	D	7	S 3	2,22
TAFFORIN Laurent	TAFFORIN Laurent	LES ALLEUDES	D	16-18	S 4	1,17
TAFFORIN Laurent	TAFFORIN Laurent	CHEF BOUTONNE	ZC	10	S 6	1,37
TAFFORIN Laurent	TAFFORIN Laurent	CLUSSAIS LA POMMERAIE	ZY	27-28	S 7	6,74
TAFFORIN Laurent	TAFFORIN Laurent	GOURNAY LOIZE	ZT	31	S 9	6,80
SITEAU Jean-Louis	SITEAU Jean-Louis	GOURNAY LOIZE	ZP	39, 40	SIT 10	3,33
SITEAU Jean-Louis	SITEAU Jean-Louis	GOURNAY LOIZE	ZP	42	SIT 11	8,12
SITEAU Jean-Louis	SITEAU Jean-Louis	MAISONNAY	B	142	SIT 12	1,51
SITEAU Jean-Louis	SITEAU Jean-Louis	MAISONNAY	B	127, 129 & 133	SIT 14	8,20
SITEAU Jean-Louis	SITEAU Jean-Louis	BRULAIN	ZA	61,63,73	SIT 15	3,85
SITEAU Jean-Louis	SITEAU Jean-Louis	BRULAIN	ZA	38,39	SIT 16	0,47
SITEAU Jean-Louis	SITEAU Jean-Louis	BRULAIN	ZA	42,67	SIT 17	1,13
SITEAU Jean-Louis	SITEAU Jean-Louis	GOURNAY LOIZE	ZP	32	SIT 18	0,86
SITEAU Jean-Louis	SITEAU Jean-Louis	BRULAIN	ZA	44,45	SIT 19	4,49
SITEAU Jean-Louis	SITEAU Jean-Louis	CHEF BOUTONNE	ZC	2	SIT 2	1,50
SITEAU Jean-Louis	SITEAU Jean-Louis	BRULAIN	ZA	51	SIT 20	2,11
SITEAU Jean-Louis	SITEAU Jean-Louis	SOMPT	ZE	15	SIT 23	2,97
SITEAU Jean-Louis	SITEAU Jean-Louis	GOURNAY LOIZE	ZH	5, 6, 8	SIT 4	5,13
SITEAU Jean-Louis	SITEAU Jean-Louis	SAIN ROMANS DES CHAMPS	ZA	44	SIT 47	3,27
SITEAU Jean-Louis	SITEAU Jean-Louis	SAIN ROMANS DES CHAMPS	ZC	31	SIT 49	1,93
SITEAU Jean-Louis	SITEAU Jean-Louis	GOURNAY LOIZE	ZB	16, 18, 19	SIT 5	5,69
SITEAU Jean-Louis	SITEAU Jean-Louis	GOURNAY LOIZE	ZB	1	SIT 6	7,60
SITEAU Jean-Louis	SITEAU Jean-Louis	GOURNAY LOIZE	ZB	13	SIT 7	0,86
SITEAU Jean-Louis	SITEAU Jean-Louis	MAISONNAY	B	69	SIT 8	1,01
SITEAU Jean-Louis	SITEAU Jean-Louis	SOMPT	ZH	11	SIT 9	0,67
TAFFORIN Claude	EARL DE LA RATONNERIE	ARDILLEUX	ZB	25	T 1	1,49
TAFFORIN Claude	EARL DE LA RATONNERIE	GOURNAY LOIZE	D	131, 132	T 10	1,50
TAFFORIN Claude	EARL DE LA RATONNERIE	GOURNAY LOIZE	B	195	T 11	2,68
TAFFORIN Claude	EARL DE LA RATONNERIE	GOURNAY LOIZE	ZI	12	T 12	3,61
TAFFORIN Claude	EARL DE LA RATONNERIE	GOURNAY LOIZE	ZK	13-15	T 13	9,97
TAFFORIN Claude	EARL DE LA RATONNERIE	GOURNAY LOIZE	ZE	28	T 14	3,38
TAFFORIN Claude	EARL DE LA RATONNERIE	GOURNAY LOIZE	ZD	14	T 15	10,19
TAFFORIN Claude	EARL DE LA RATONNERIE	GOURNAY LOIZE	ZK	22	T 16	2,63
TAFFORIN Claude	EARL DE LA RATONNERIE	GOURNAY LOIZE	ZK	37	T 17	1,52

TAFFORIN Claude	EARL DE LA RATONNERIE	GOURNAY LOIZE	ZL	38	T 18	5,38
TAFFORIN Claude	EARL DE LA RATONNERIE	MELLERAN	ZN	58-59	T 19	2,63
TAFFORIN Claude	EARL DE LA RATONNERIE	CHEF BOUTONNE	ZC	20, 21, 22, 23, 25	T 2	7,83
TAFFORIN Claude	EARL DE LA RATONNERIE	MELLERAN	2P	11, 12	T 23	1,71
TAFFORIN Claude	EARL DE LA RATONNERIE	MELLERAN	ZS	50	T 24	3,44
TAFFORIN Claude	EARL DE LA RATONNERIE	MELLERAN	ZS	3	T 25	4,59
TAFFORIN Claude	EARL DE LA RATONNERIE	GOURNAY LOIZE	A	353, 417, 418	T 27	1,64
TAFFORIN Claude	EARL DE LA RATONNERIE	GOURNAY LOIZE	ZE	18	T 4	9,01
TAFFORIN Claude	EARL DE LA RATONNERIE	GOURNAY LOIZE	ZE	7 & 10	T 5	8,11
TAFFORIN Claude	EARL DE LA RATONNERIE	GOURNAY LOIZE	ZC	8	T 7	8,00
CORNUAU Aurélien	EARL DES VAUBOIS	TILLOU	ZM	11, 12, 30	VAU 10	13,33
CORNUAU Aurélien	EARL DES VAUBOIS	LES ALLEUDS	A	426 & 428	VAU 25	1,76
CORNUAU Aurélien	EARL DES VAUBOIS	CLUSSAIS LA POMMERAIE	YA	5 & 7	VAU 26	1,77
CORNUAU Aurélien	EARL DES VAUBOIS	TILLOU	ZC	11 & 13	VAU 35	3,60
CORNUAU Aurélien	EARL DES VAUBOIS	FONTENILLE SAINT MARTIN D'ENTRAIGUES	ZE	52, 53, 54, 74, 75, 76	VAU 5	5,74
CORNUAU Aurélien	EARL DES VAUBOIS	FONTENILLE SAINT MARTIN D'ENTRAIGUES	ze	59	VAU 6	4,05
CORNUAU Aurélien	EARL DES VAUBOIS	TILLOU	ZB	35,38	VAU 8	2,78
CORNUAU Aurélien	EARL DES VAUBOIS	TILLOU	ZM	26, 37, 37, 38	VAU 9	21,53
VEZIEN Christian	EARL DU BOIS DE GICORNE	SAINT LEGER DE LA MARTINIERE	ZT	15, 18	VEZ 1	5,17
VEZIEN Christian	EARL DU BOIS DE GICORNE	SAINT LEGER DE LA MARTINIERE	ZR	81, 83	VEZ 12	3,12
VEZIEN Christian	EARL DU BOIS DE GICORNE	SAINT LEGER DE LA MARTINIERE	C	498, 645, 649, 650	VEZ 13	6,12
VEZIEN Christian	EARL DU BOIS DE GICORNE	SAINT LEGER DE LA MARTINIERE	ZI	8	VEZ 19	0,65
VEZIEN Christian	EARL DU BOIS DE GICORNE	EXOUDUN	ZM	21	VEZ 24	2,69
VEZIEN Christian	EARL DU BOIS DE GICORNE	SEPVRET	ZS	60	VEZ 25	6,00
VEZIEN Christian	EARL DU BOIS DE GICORNE	SAINT LEGER DE LA MARTINIERE	AE	14, 46, 47	VEZ 9	2,18
BONNEAU Cédric	EARL DE VIRLEBANC	MELLE	A	243	VIR 16	2,69
BONNEAU Cédric	EARL DE VIRLEBANC	BEAUSSAIS	D	280,281,285,286	VIR 2	8,81
BONNEAU Cédric	EARL DE VIRLEBANC	BEAUSSAIS	E	19,20,30,31,32,34,35,36,37,38,39	VIR 21	32,05
BONNEAU Cédric	EARL DE VIRLEBANC	BEAUSSAIS	E	359,365	VIR 22	3,31
BONNEAU Cédric	EARL DE VIRLEBANC	BEAUSSAIS	D	260	VIR 3	1,55
BONNEAU Cédric	EARL DE VIRLEBANC	BEAUSSAIS	E	199,203,201,203,344	VIR 4	3,03
BONNEAU Cédric	EARL DE VIRLEBANC	BEAUSSAIS	D	99 & 103	VIR 8	1,43
BONNEAU Cédric	EARL DE VIRLEBANC	SAINT LEGER DE LA MARTINIERE	ZK	24, 69	VIR 9	6,17
ROUSSEAU Gérard	ROUSSEAU Gérard	SAINTE SOLINE	ZM	36	X 1	3,43
ROUSSEAU Gérard	ROUSSEAU Gérard	SAINTE COUTANT	ZK	43	X 14	6,87
ROUSSEAU Gérard	ROUSSEAU Gérard	SAINTE COUTANT	ZH	36-52	X 15	2,39
ROUSSEAU Gérard	ROUSSEAU Gérard	SAINTE COUTANT	ZI	30-71	X 16 - 21	3,15
ROUSSEAU Gérard	ROUSSEAU Gérard	SAINTE COUTANT	ZH	51	X 17	1,00
ROUSSEAU Gérard	ROUSSEAU Gérard	SAINTE COUTANT	ZH	35	X 18	7,26
ROUSSEAU Gérard	ROUSSEAU Gérard	SAINTE COUTANT	ZH	34	X 19	0,35
ROUSSEAU Gérard	ROUSSEAU Gérard	SAINTE COUTANT	ZE	27	X 20	0,76
ROUSSEAU Gérard	ROUSSEAU Gérard	CLUSSAIS LA POMMERAIE	A	194	X 23	0,37
ROUSSEAU Gérard	ROUSSEAU Gérard	SAINTE SOLINE	ZS	78	X 24	2,13
ROUSSEAU Gérard	ROUSSEAU Gérard	SAINTE COUTANT	ZH	9	X 25	5,15
ROUSSEAU Gérard	ROUSSEAU Gérard	SAINTE COUTANT	ZH	20-31-32	X 3	9,69
ROUSSEAU Gérard	ROUSSEAU Gérard	SAINTE COUTANT	ZH	12-18-29-31	X 4	24,23
ROUSSEAU Gérard	ROUSSEAU Gérard	SAINTE SOLINE	ZS	51	X 5	0,72
ROUSSEAU Gérard	ROUSSEAU Gérard	CLUSSAIS LA POMMERAIE	A	178	X 7	0,41
ROUSSEAU Gérard	ROUSSEAU Gérard	CLUSSAIS LA POMMERAIE	ZI	8	X 8	1,68
ROUSSEAU Gérard	ROUSSEAU Gérard	SAINTE SOLINE	2P	40-41-42	X 2	12,61
ROUSSEAU Gérard	ROUSSEAU Gérard	CLUSSAIS LA POMMERAIE	ZI	12	X 9	2,56

BARICAULT Dany	BARICAULT Dany	EXOUDUN	AL / ZY	120-128-129-131 / 4-5	Y 23	14,95
BARICAULT Dany	BARICAULT Dany	EXOUDUN	ZY	6-39-40-43-46-47-48	Y 23	11,96
BARICAULT Dany	BARICAULT Dany	EXOUDUN	ZY	27-29-37-38	Y 24	11,16
BARICAULT Dany	BARICAULT Dany	EXOUDUN	YA	48-49-50	Y 25	7,37
BARICAULT Dany	BARICAULT Dany	EXOUDUN	ZX	4	Y 27	0,96
BARICAULT Dany	BARICAULT Dany	EXOUDUN	ZY	58-59	Y 28	1,28
BARICAULT Dany	BARICAULT Dany	CHENAY	ZV	5-6-8	Y 30	5,68

