



PREFET DES LANDES

Direction des actions de l'État
et des collectivités locales

Bureau des actions de l'État

560-823

Arrêté préfectoral n° 2017-581

fixant des prescriptions complémentaires à la SASSO concernant son élevage avicole situé sur le territoire de la commune de SABRES

**Le préfet des Landes
Chevalier de la Légion d'Honneur
Chevalier de l'Ordre National du Mérite**

- Vu** le Code de l'Environnement - Livre V - Titre 1^{er} législative et réglementaire ;
- Vu** le décret n°2013-374 du 2 mai 2013 portant transposition de la directive 2010/75/UE relative aux émissions industrielles (prévention et réduction intégrées de la pollution) ;
- Vu** l'arrêté ministériel du 27 décembre 2013 fixant les règles techniques auxquelles doivent satisfaire les élevages avicoles soumis à autorisation au titre du livre V du Code de l'Environnement ;
- Vu** l'arrêté du 31 janvier 2008 modifié relatif au registre et à la déclaration annuelle des émissions polluantes et des déchets ;
- Vu** l'arrêté du 20 août 1985 relatif aux bruits aériens émis dans l'environnement par les installations classées pour la protection de l'environnement ;
- Vu** l'arrêté du 26 février 2002 modifié relatif aux travaux de maîtrise des pollutions liées aux effluents d'élevage ;
- Vu** l'arrêté du 19 décembre 2011 modifié relatif au programme d'actions national à mettre en œuvre dans les zones vulnérables afin de réduire la pollution des eaux par les nitrates d'origine agricole ;
- Vu** le dossier déposé par la SASSO (Sélection Avicole de la Sarthe et du Sud Ouest) le 20 juillet 2017 ;
- Vu** le rapport de l'inspecteur de l'environnement en date du 26 septembre 2017 ;
- Vu** l'avis du CODERST en date du 2 octobre 2017 ;
- Considérant** qu'aux termes de l'article L.512.1 du Code de l'Environnement relatif aux installations classées pour la protection de l'environnement, l'autorisation ne peut être accordée que si les dangers ou inconvénients de l'installation peuvent être prévenus par des mesures que spécifie l'arrêté préfectoral ;
- Considérant** que les dispositions s'appliquent sans préjudice des autres législations ainsi que des schémas, plans et autres documents d'orientation et de planification approuvés ;
- Sur proposition** du secrétaire général de la préfecture des Landes ;

ARRETE

ARTICLE 1 : BENEFICIAIRE ET PORTEE DE L'AUTORISATION

Article 1.1 - Exploitant titulaire de l'autorisation

La SASSO (Sélection Avicole de la Sarthe et du Sud Ouest), Directeur Général Adjoint M. SALLES Laurent, dont le siège social est situé au Route de Solférino 40 630 SABRES est autorisée, sous réserve du respect des prescriptions du présent arrêté, à exploiter sur le territoire de la commune de SABRES aux lieux dits « Malaye », « Dauquiné », « Saucissé » et « Rotgé », un élevage d'une capacité de 99 330 animaux-équivalents ou 99 330 emplacements de volailles.

Article 1.2 - Modifications et compléments apportés aux prescriptions des actes antérieurs

| Référence des arrêtés préfectoraux antérieurs | Références des articles dont les prescriptions sont supprimées ou modifiées | Nature des modifications |
|---|---|---|
| Arrêté préfectoral d'autorisation n°282, en date du 29 avril 2004 | Les articles 1 et suivants de l'arrêté préfectoral sont supprimés | Renforcement des prescriptions initiales et ajout de prescriptions dans le cadre de la création de la création de bâtiments supplémentaires |

Article 1.3 - Élevage IED

L'installation est réalisée et exploitée en se fondant sur les performances des meilleures techniques disponibles économiquement acceptables (MTD), et en tenant compte de la vocation et de l'utilisation des milieux environnants ainsi que de la gestion équilibrée de la ressource en eau.

Article 1.4 - Généralités

Les principaux impacts environnementaux sont liés aux émissions d'ammoniac dans l'air, ainsi qu'aux émissions d'azote et de phosphore dans le sol, dans les eaux superficielles et souterraines, et sont dus aux déjections des animaux. Les mesures pour réduire ces émissions ne concernent pas uniquement la manière de stocker, de traiter ou d'appliquer les effluents dès qu'ils sont produits, mais s'appliquent à toute une chaîne d'événements et comprennent des démarches pour limiter la production d'effluents. Ceci commence par un bon entretien de l'installation et des mesures sur l'alimentation et le logement, puis se poursuit par le traitement et le stockage des effluents et finalement l'épandage. Pour éviter l'annulation des bénéfices d'une mesure prise au début de la chaîne par une mauvaise manipulation des effluents en aval de la chaîne, il est important d'appliquer les principes des MTD.

Article 1.5 - Définition des Meilleures Techniques Disponibles (MTD)

Les meilleures techniques disponibles visées à l'article 1er se définissent comme le stade de développement le plus efficace et avancé des activités et de leurs modes d'exploitation, démontrant l'aptitude pratique de techniques particulières à constituer, en principe, la base des valeurs limites d'émission visant à éviter et, lorsque cela s'avère impossible, à réduire de manière générale les émissions et l'impact sur l'environnement dans son ensemble.

Par « techniques », on entend aussi bien les techniques employées que la manière dont l'installation est conçue, construite, entretenue, exploitée et mise à l'arrêt.

Par « disponibles », on entend les techniques mises au point sur une échelle permettant de les appliquer dans le contexte du secteur industriel ou agricole concerné, dans des conditions économiquement et techniquement viables, en prenant en considération les coûts et les avantages, que ces techniques soient utilisées ou produites ou non sur le territoire, pour autant que l'exploitant concerné puisse y avoir accès dans des conditions raisonnables.

Par « meilleures », on entend les techniques les plus efficaces pour atteindre un niveau général élevé de protection de l'environnement dans son ensemble.

Article 1.6 - Domaines d'applications

Les considérations à prendre en compte en général ou dans un cas particulier lors de la détermination des meilleures techniques disponibles dans des conditions économiquement et techniquement viables, compte tenu des coûts et des avantages pouvant résulter d'une action, sont les suivantes :

1. Utilisation de techniques produisant peu de déchets ;
2. Utilisation de substances moins dangereuses ;
3. Développement des techniques de récupération et de recyclage des substances émises et utilisées dans le procédé et des déchets, le cas échéant ;
4. Procédés, équipements ou modes d'exploitation comparables qui ont été expérimentés avec succès à une échelle industrielle ;
5. Progrès techniques et évolution des connaissances scientifiques ;
6. Nature, effets et volume des émissions concernées ;
7. Dates de mise en service des installations nouvelles ou existantes ;
8. Durée nécessaire à la mise en place d'une meilleure technique disponible ;
9. Consommation et nature des matières premières (y compris l'eau) utilisées dans le procédé et l'efficacité énergétique ;
10. Nécessité de prévenir ou de réduire à un minimum l'impact global des émissions et des risques sur l'environnement ;
11. Nécessité de prévenir les accidents et d'en réduire les conséquences sur l'environnement ;
12. Informations publiées par la commission en vertu de l'article 16, paragraphe 2, de la directive 96/61/CE ou par des organisations internationales.

L'exploitant doit appliquer de bonnes pratiques agricoles et des mesures alimentaires, ainsi que les Meilleures Techniques Disponibles pour la conception du logement, pour la réduction de la consommation d'eau et d'énergie. Le stockage des effluents et le traitement des effluents à l'exploitation sont des sources d'émissions.

ARTICLE 2 : DEFINITION

Au sens du présent arrêté, on entend par :

« **Habitation** » : un local destiné à servir de résidence permanente ou temporaire à des personnes, tel que logement, pavillon, hôtel ;

« **Local habituellement occupé par des tiers** » : un local destiné à être utilisé couramment par des personnes (établissements recevant du public, bureau, magasin, atelier, etc.) ;

« **Bâtiments d'élevage** » : les locaux d'élevage, les locaux de quarantaine, les couloirs de circulation des animaux, les aires d'exercice, de repos et d'attente des élevages bovins, les quais d'embarquement, les enclos des élevages de porcs en plein air ainsi que les vérandas, les enclos et les volières des élevages de volailles ;

« **Annexes** » : toute structure annexe, notamment les bâtiments de stockage de paille et de fourrage, les silos, les installations de stockage, de séchage et de fabrication des aliments destinés aux animaux, les équipements d'évacuation, de stockage et de traitement des effluents, les aires d'ensilage, les salles de traite, à l'exception des parcours ;

« **Effluents d'élevage** » : les déjections liquides ou solides, les fumiers, les eaux de pluie qui ruissellent sur les aires découvertes accessibles aux animaux, les eaux usées et les jus (d'ensilage par exemple) issus de l'activité d'élevage et des annexes ;

« **Traitement des effluents d'élevage** » : procédé de transformation biologique et/ou chimique et/ou physique des effluents d'élevage ;

« **Épandage** » : action mécanique d'application d'un effluent brut ou traité dans ou sur le sol ou son couvert végétal ;

« **Azote épandable** » : azote excrété par un animal d'élevage en bâtiment et à la pâture auquel est soustrait l'azote volatilisé lors de la présence de l'animal en bâtiment et lors du stockage de ses déjections ;

« **Nouvelle installation** » : installation dont le dossier de demande d'autorisation a été déposé après le 1er janvier 2014 ou installation faisant l'objet après cette date d'une modification substantielle nécessitant le dépôt d'une nouvelle demande d'autorisation en application de l'article R. 512-33 du code de l'environnement ;

« **Installation existante** » : installations autres que nouvelles.

ARTICLE 3 : DISPOSITIONS GENERALES

Article 3.1 - Conformité au dossier de demande d'autorisation

Les installations et leurs annexes, objet du présent arrêté, sont implantées, réalisées, aménagées et exploitées conformément aux plans (confère plan en annexe du présent arrêté), aux données techniques contenus dans les différents dossiers déposés par l'exploitant et autres documents joints à la demande d'autorisation. En tout état de cause, elles respectent par ailleurs les dispositions du présent arrêté, des arrêtés complémentaires et les réglementations autres en vigueur.

Article 3.2 - Durée de l'autorisation

La présente autorisation cesse de produire effet si l'installation n'a pas été mise en services dans un délai de trois ans ou n'a pas été exploitée durant trois années consécutives, sauf cas de force majeure.

Article 3.3 - Documents tenus à la disposition de l'inspection

L'exploitant établit et tient à jour un dossier comportant les documents suivants :

- un registre à jour des effectifs d'animaux présents dans l'installation, constitué, le cas échéant, du registre d'élevage tel que prévu par le code rural et de la pêche maritime ;
- les différents documents prévus par le présent arrêté, à savoir :
- le registre des risques (cf. art. 15.1);
- le plan des réseaux de collecte des effluents d'élevage;
- les justificatifs de livraison des effluents d'élevage à un site spécialisé de traitement, le cas échéant (cf. art. 24),
- les bons d'enlèvements d'équarrissage.

Ce dossier est tenu à la disposition de l'inspection de l'environnement, spécialité installations classées.

ARTICLE 4 : NATURE DES INSTALLATIONS

Article 4.1 - Liste des installations concernées par une rubrique de la nomenclature des installations classées

| Rubrique nomenclature | Installations et activités concernées | Seuil du critère | Régime | Portée de la demande |
|-----------------------|---|---|--------|-------------------------------|
| 3660-a | <p>Élevage intensif de volailles ou de porcs :</p> <p>a) Avec plus de 40 000 emplacements pour les volailles ;</p> <p>b) Avec plus de 2 000 emplacements pour les porcs de production (de plus de 30 kg) ;</p> <p>c) Avec plus de 750 emplacements pour les truies.</p> <p><i>Nota : Par « volailles », on entend : les poulets, poules, dindes, pintades, canards, oies, cailles, pigeons, faisans et perdrix, élevés ou détenus en captivité en vue de leur reproduction, de la production de viande ou d'œufs de consommation ou de la fourniture de gibier de repeuplement</i></p> | <p>51 702 poules futures reproductrices et 47 628 poules reproductrices</p> <p>Total : 99 330 emplacements de volailles</p> | A | Prescriptions complémentaires |
| 2111-1 | <p>Activité d'élevage, vente, etc. de volailles, gibier à plume, à l'exclusion d'activités spécifiques visées à d'autres rubriques :</p> <p>1. installations dont les activités sont classées au titre de la rubrique 3660 (A)</p> <p>2. autres installations que celles visées au 1 et détenant un nombre d'animaux-équivalents :</p> <p>a. supérieur à 30 000 animaux-équivalents (A)</p> | <p>51 702 poules futures reproductrices et 47 628 poules reproductrices</p> <p>Total : 99 330 Animaux-Equivalents</p> | A | Prescriptions complémentaires |

| | | | | |
|------|--|--|----|-------------------------|
| | <p>b. supérieur à 20 000 mais inférieur ou égal à 30 000 animaux-équivalents (DC)</p> <p>c. supérieur à 5 000 mais inférieur ou égal à 20 000 animaux-équivalents (D)</p> <p>Nota. - Le poulet standard est compté pour 1 animal-équivalent (AE) et le canard prêt-à-gaver pour 2 animaux-équivalents.</p> | | | |
| 2112 | Couvoir : capacité logeable d'au moins 100 000 œufs | 50 000 œufs | NC | Prescriptions générales |
| 4718 | <p>Gaz inflammables liquéfiés de catégorie 1 et 2 (y compris GPL) et gaz naturel (y compris biogaz affiné, lorsqu'il a été traité conformément aux normes applicables en matière de biogaz purifié et affiné, en assurant une qualité équivalente à celle du gaz naturel, y compris pour ce qui est de la teneur en méthane, et qu'il a une teneur maximale de 1 % en oxygène).</p> <p>La quantité totale susceptible d'être présente dans les installations y compris dans les cavités souterraines (strates naturelles, aquifères, cavités salines et mines désaffectées) étant :</p> <p>1. supérieure ou égale à 50 t</p> <p>2. supérieure ou égale à 6 t mais inférieure à 50 t</p> | Total : 20,775 T | DC | |
| 4734 | <p>Produits pétroliers spécifiques et carburants de substitution :</p> <p>essences et naphthas ; kérosènes (carburants d'aviation compris) ; gazoles (gazole diesel, gazole de chauffage domestique et mélanges de gazoles compris) ; fioul lourd ; carburants de substitution pour véhicules, utilisés aux mêmes fins et aux mêmes usages et présentant des propriétés similaires en matière d'inflammabilité et de danger pour l'environnement.</p> <p>La quantité totale susceptible d'être présente dans les installations y compris dans les cavités souterraines étant :</p> <p>1. Pour les cavités souterraines et les stockages enterrés :</p> <p>a) supérieure ou égale à 2 500 t</p> <p>b) supérieure ou égale à 1 000 t mais inférieure à 2 500 t</p> <p>c) supérieure ou égale à 50 t d'essence ou 250 t au total, mais inférieure à 1 000 t au total</p> <p>2. Pour les autres stockages :</p> <p>a) supérieure ou égale à 1 000 t</p> <p>b) supérieure ou égale à 100 t d'essence</p> | <p>Volume de fuel : 4,5 m³ soit 3,96 T</p> <p>Volume de gazole : 3 m³ soit 2,4 T</p> <p>Total : soit 6,36 T</p> | NC | |

| | | | | |
|------|--|---|----|--|
| | ou 500 t au total, mais inférieure à 1 000 t au total c) supérieure ou égale à 50 t au total, mais inférieure à 100 t d'essence et inférieure à 500 t au total | | | |
| 1530 | Dépôts de papier, carton ou matériaux combustibles analogues y compris les produits finis conditionnés à l'exception des établissements recevant du public : Le volume susceptible d'être stocké étant : a) supérieur à 50000 m ³ (A) b) supérieur à 20000 m ³ , mais inférieur ou égal à 50 000 m ³ (E) c) supérieur à 1000 m ³ , mais inférieur ou égal à 20 000 m ³ (D) | Volume de stockage de copeaux de bois, alvéole, cartons : Total : 300 m³ | NC | |
| 2160 | Silos et installations de stockage en vrac de céréales, grains, produits alimentaires ou tout produit organique dégageant des poussières inflammables, y compris les stockages sous tente ou structure gonflable. a) Si le volume total de stockage est supérieur à 15 000 m ³ (A) b) Si le volume total de stockage est supérieur à 5000 m ³ , mais inférieur ou égal à 15 000 m ³ (DC) | Volume stockage de Aliment : Total : 399 m³ | NC | |

A : (autorisation); E (enregistrement); DC (déclaration à contrôle périodique); D (déclaration); NC (non classé).

Les prescriptions du présent arrêté s'appliquent également aux autres installations ou équipements exploités dans l'établissement, qui mentionnés ou non à la nomenclature sont de nature par leur proximité ou leur connexité avec une installation soumise à autorisation à modifier les dangers ou inconvénients de cette installation.

Article 4.2 - Capacité de l'installation

L'effectif maximal de cet élevage sera de :

- 51 702 poules futures reproductrices,
- 47 628 poules reproductrices,

Soit 99 330 animaux-équivalents.

Au titre de la directive IED le critère de classement pour les installations destinées à l'élevage intensif de volailles est un nombre d'emplacements supérieur à 40 000. Le nombre d'emplacements de volailles est de 99 330.

Article 4.3 - Situation de l'installation

Les installations (bâtiments et annexes) sont situées sur la commune, parcelles et sections suivantes :

| Commune | Type d'élevage | Section | Parcelles |
|---------|----------------------|---------|--|
| Sabres | Élevage de volailles | Q et S | 65, 66, 67, 156, 157, 96, 123, 124, 174 et 278 |

Les bâtiments et annexes seront les suivants :

| Références | Type de bâtiment | Surface | Nombre de places | Type de sol |
|-------------------------|--|--------------------|------------------|-------------------|
| Site de Malaye | | | | |
| P0 | Poules futures reproductrices | 440 m ² | 5 465 | Cages et Tapis |
| P1 | Poules futures reproductrices | 300 m ² | 1 892 | Litière accumulée |
| P2 | Poules futures reproductrices, bâtiment supprimé | 300 m ² | 1 892 | Litière accumulée |
| P3 | Poules futures reproductrices | 300 m ² | 2 885 | Litière accumulée |
| P4 | Poules futures reproductrices | 350 m ² | 3 000 | Litière accumulée |
| B6 | Poules reproductrices | 660 m ² | 2 844 | Cages et Tapis |
| B7 | Poules reproductrices | 660 m ² | 3 888 | Cages et Tapis |
| B8 | Poules reproductrices | 550 m ² | 2 736 | Cages et Tapis |
| B9 | Poules reproductrices | 690 m ² | 5 424 | Cages et Tapis |
| B10 | Poules reproductrices | 816 m ² | 4 320 | Cages et Tapis |
| B11 | Poules reproductrices | 816 m ² | 4 320 | Cages et Tapis |
| B12 | Poules reproductrices | 700 m ² | 6 960 | Cages et Tapis |
| B13 | Poules reproductrices en projet | 933 m ² | 2 425 | Cages et Tapis |
| B14 | Poules reproductrices en projet | 933 m ² | 2 425 | Cages et Tapis |
| P43 | Poules futures reproductrices en projet | 466 m ² | 3 000 | Litière accumulée |
| P44 | Poules futures reproductrices en projet | 466 m ² | 1 122 | Litière accumulée |
| C | Couvoir | | | |
| Site de Dauquiné | | | | |
| P40 | Poules futures reproductrices | 795 m ² | 4 376 | Litière accumulée |
| P41 | Poules futures reproductrices | 795 m ² | 3 943 | Litière accumulée |
| P42 | Poules futures reproductrices | 795 m ² | 5 077 | Litière accumulée |
| P36 | Poules futures reproductrices en projet | 660 m ² | 1 022 | Litière accumulée |

| | | | | |
|------------------|---|----------------------|-------|-------------------|
| P37 | Poules futures reproductrices en projet | 660 m ² | 1 022 | Litière accumulée |
| P38 | Poules futures reproductrices en projet | 1 117 m ² | 7 500 | Cages et Tapis |
| P39 | Poules futures reproductrices en projet | 1 117 m ² | 7 500 | Cages et Tapis |
| Site de Saucissé | | | | |
| B50 | Poules reproductrices | 1 274 m ² | 6 976 | Litière accumulée |
| B51 | Poules reproductrices | 1 155 m ² | 7 100 | Cages et Tapis |
| B52 | Poules reproductrices | 1 155 m ² | 7 100 | Cages et Tapis |
| Site de Rotgé | | | | |
| Testage | Poussins | 420 m ² | 1 400 | Litière accumulée |

Les installations citées dans le tableau ci-dessus sont reportées avec leurs références sur le plan de situation de l'établissement annexé au présent arrêté.

ARTICLE 5 : MODIFICATIONS ET CESSATION D'ACTIVITE

Article 5.1 - Modifications apportées aux installations

Toute modification apportée par le déclarant à l'installation, à son mode d'exploitation ou à son voisinage, entraînant un changement notable des éléments du dossier de demande d'autorisation initiale, doit être portée, avant sa réalisation, à la connaissance du préfet avec tous les éléments d'appréciation.

Article 5.2 - Équipements et matériels abandonnés

Les équipements abandonnés ne sont pas maintenus dans les installations. Toutefois, lorsque leur enlèvement est incompatible avec les conditions immédiates d'exploitation, des dispositions matérielles interdiront leur réutilisation afin de garantir leur mise en sécurité et la prévention des accidents.

Article 5.3 - Transfert sur un autre emplacement

Tout transfert sur un autre emplacement des installations visées sous l'article 4.3 du présent arrêté nécessite une nouvelle demande d'autorisation ou déclaration.

Article 5.4 - Changement d'exploitant

Dans le cas où l'établissement change d'exploitant, le successeur fait la déclaration au Préfet dans le mois qui suit la prise en charge de l'exploitation. Cette déclaration mentionne, s'il s'agit d'une personne physique, les noms, prénoms et domicile du nouvel exploitant et, s'il s'agit d'une personne morale, sa dénomination ou sa raison sociale, sa forme juridique, l'adresse de son siège social ainsi que la qualité du signataire de la déclaration.

Article 5.5 - Cessation d'activité et remise en état du site

Lorsque l'installation cesse l'activité au titre de laquelle elle était autorisée, son exploitant en informe le préfet au moins un mois avant l'arrêt définitif. La notification de l'exploitant indique les mesures de remise en état prévues ou réalisées.

L'exploitant remet en état le site de sorte qu'il ne s'y manifeste plus aucun danger. En particulier :

- tous les produits dangereux ainsi que tous les déchets sont valorisés ou évacués vers des installations dûment autorisées ;
- les cuves ayant contenu des produits susceptibles de polluer les eaux sont vidées, nettoyées, dégazées et, le cas échéant, décontaminées. Elles sont si possible enlevées, sinon et dans le cas spécifique des cuves enterrées et semi-enterrées, elles sont rendues inutilisables par remplissage avec un matériau solide inerte.

Lorsqu'une installation classée est mise à l'arrêt définitif, que des terrains susceptibles d'être affectés à nouvel usage sont libérés et que l'état dans lequel doit être remis le site n'est pas déterminé par l'arrêt d'autorisation, le ou les types d'usage à considérer sont déterminés conformément aux dispositions de l'article R. 512-75 du code de l'environnement.

ARTICLE 6 : DELAIS ET VOIES DE RECOURS

Le présent arrêté est soumis à un contentieux de pleine juridiction.
Il peut être déféré à la juridiction administrative :

1° Par les demandeurs ou exploitants, dans un délai de deux mois qui commence à courir du jour où lesdits actes leur ont été notifiés ;

2° Par les tiers, personnes physiques ou morales, les communes intéressées ou leurs groupements, en raison des inconvénients ou des dangers que le fonctionnement de l'installation présente pour les intérêts visés à l'article L. 511-1, dans un délai de quatre mois à compter du premier jour de la publication ou de l'affichage de ces décisions. Les décisions mentionnées au premier alinéa peuvent faire l'objet d'un recours gracieux ou hiérarchique dans le délai de deux mois. Ce recours administratif prolonge de deux mois les délais de quatre mois pour les tiers et de deux mois pour le demandeur.

Les tiers qui n'ont acquis ou pris à bail des immeubles ou n'ont élevé des constructions dans le voisinage d'une installation classée que postérieurement à l'affichage ou à la publication de l'arrêté autorisant l'ouverture de cette installation ou atténuant les prescriptions primitives ne sont pas recevables à déférer ledit arrêté à la juridiction administrative.

ARTICLE 7 : RESPECT DES AUTRES LEGISLATIONS ET REGLEMENTATIONS

Les dispositions de cet arrêté préfectoral sont prises sans préjudice des autres législations et réglementations applicables, et notamment le code minier, le code civil, le code de l'urbanisme, le code du travail et le code général des collectivités territoriales, la réglementation sur les équipements sous pression. Les droits des tiers sont et demeurent expressément réservés.

La présente autorisation ne vaut pas permis de construire.

Dans les zones vulnérables, délimitées en application du décret n° 93-1038 du 27 août 1993 susvisé, les dispositions fixées par les arrêtés relatifs aux programmes d'action pris en application du décret n° 2001-34 du 10 janvier 2001, en particulier celles applicables en zone d'excédent structurel, sont applicables à l'installation.

Les bonnes pratiques agricoles sont une partie essentielle des MTD. La gestion consciencieuse de l'exploitation contribue à une performance environnementale améliorée pour un élevage intensif de volailles ou de porcs. L'exploitant prend toutes les dispositions pour réduire les émissions de toutes sortes de son établissement en agissant dès la pré-production.

L'exploitant doit prendre toutes dispositions permettant de réduire les émissions provenant des effluents d'élevage dans le sol et les eaux souterraines en équilibrant la quantité d'effluents avec les besoins prévisibles de la culture pour l'ensemble des éléments fertilisants apportés et qu'il soit sous forme organique ou minérale.

L'exploitant prend en compte les caractéristiques des terres concernées par l'épandage des effluents, en particulier les conditions du sol, le type de sol et la pente, les conditions climatiques, la pluviométrie et l'irrigation, l'utilisation des sols et les pratiques agricoles, y compris les systèmes de rotation des cultures.

ARTICLE 8 : FORMATION DU PERSONNEL

L'exploitant doit définir et mettre en œuvre un programme d'éducation et de formation du personnel de l'exploitation.

Le personnel de l'exploitation doit être familiarisé avec les systèmes de production et être correctement formé pour réaliser les tâches dont il est responsable. Il doit être capable de mettre en rapport ces tâches et responsabilités avec le travail et les responsabilités du reste du personnel. Ceci peut conduire à une meilleure compréhension des impacts sur l'environnement et des conséquences de tout mauvais fonctionnement ou toute défaillance de l'équipement.

L'exploitant proposera au personnel qui en a besoin une formation supplémentaire pour surveiller ces conséquences, une formation et une remise à niveau régulière est nécessaire, en particulier à l'occasion de l'introduction de pratiques de travail ou d'équipements nouveaux ou modifiés. La mise en place d'un suivi de formation est nécessaire pour fournir une base pour une révision et une évaluation régulière des connaissances et des compétences de chaque personne.

L'exploitant et le personnel doivent réviser et évaluer régulièrement ces activités de sorte que tout autre développement et amélioration puissent être identifiés et mis en œuvre. Une estimation des nouvelles techniques ou des techniques émergentes alternatives doit être réalisée régulièrement.

ARTICLE 9 : DECLARATION D'ACCIDENT ET D'INCIDENT OU DE POLLUTION ACCIDENTELLE

L'exploitant est tenu de déclarer dans les meilleurs délais à l'inspection des installations classées les accidents ou incidents survenus du fait du fonctionnement de son installation qui sont de nature à porter atteinte aux intérêts mentionnés à l'article L.511-1 du code de l'environnement.

Un rapport d'accident ou, sur demande de l'inspection des installations classées, un rapport d'incident est transmis par l'exploitant à l'inspection des installations classées. Il précise notamment les circonstances et les causes de l'accident ou de l'incident, les effets sur les personnes et l'environnement, les mesures prises ou envisagées pour éviter un accident ou un incident similaire et pour en pallier les effets à moyen ou long terme.

Ce rapport est transmis sous 15 jours à l'inspection des installations classées.

IMPLANTATION ET AMENAGEMENT DE L'INSTALLATION

Les bâtiments sont implantés afin de gérer le moins de nuisances possibles vis à vis des récepteurs sensibles de l'environnement de l'établissement. Les installations générant le plus d'émissions sont placées le plus loin des récepteurs. Des aménagements sont réalisés, comme la mise en place d'écran naturel ou artificiel pour réduire le déplacement des émissions de toutes natures vers les récepteurs sensible.

Les récepteurs sensibles sont définis par les intérêts protégés par l'article L511.1 du code de l'environnement.

L'exploitant doit :

- Mettre en œuvre d'un programme de réparation et d'entretien pour garantir le bon fonctionnement des structures et des équipements et la propreté des installations
- Prévoir la planification correcte des activités du site, telles que la livraison du matériel et le retrait des produits et des déchets

ARTICLE 10 : EXPLOITATION DES INSTALLATIONS

L'installation est maintenue en parfait état d'entretien.

L'exploitant prend toutes les dispositions nécessaires dans la conception l'aménagement, l'entretien et l'exploitation des installations pour :

- limiter la consommation d'eau et de toute énergie en général, et limiter les émissions de polluants dans l'environnement ;
- la gestion des effluents et déchets en fonction de leurs caractéristiques, ainsi que la réduction des quantités rejetées ;
- prévenir en toutes circonstances, l'émission, la dissémination ou le déversement, chroniques ou accidentels, directs ou indirects, de matières ou substances qui peuvent présenter des dangers ou inconvénients pour la commodité de voisinage, la santé, la salubrité publique, l'agriculture, la protection de la nature et de l'environnement ainsi que pour la conservation des sites et des monuments.

Des dispositions sont prises notamment pour qu'il ne puisse pas y avoir, en cas d'accident, déversement de matières dangereuses dans les égouts publics ou le milieu naturel.

Les produits de nettoyage, de désinfection, de traitement, le fuel et les produits dangereux sont stockés dans des conditions propres à éviter tout déversement accidentel dans le milieu naturel et tous risques pour la sécurité et la santé des populations avoisinantes et pour la protection de l'environnement.

ARTICLE 11 : PERIMETRE D'ELOIGNEMENT

I. - Les bâtiments d'élevage et leurs annexes sont implantés à une distance minimale de :

- 100 mètres des habitations ou locaux habituellement occupés par des tiers (à l'exception des logements occupés par des personnels de l'installation, des hébergements et locations dont l'exploitant a la jouissance et des logements occupés par les anciens exploitants), des stades ou des terrains de camping agréés (à l'exception des terrains de camping à la ferme), ainsi que des zones destinées à l'habitation par des documents d'urbanisme opposables aux tiers ; cette distance est réduite à 50 mètres lorsqu'il s'agit de bâtiments mobiles d'élevage de volailles faisant l'objet d'un déplacement d'au moins 100 mètres à chaque bande ; cette distance peut être réduite à 15 mètres pour les stockages de paille et de fourrage de l'exploitation ; toute disposition est alors prise pour prévenir le risque d'incendie ;
- 35 mètres des puits et forages, des sources, des aqueducs en écoulement libre, de toute installation souterraine ou semi-enterrée utilisée pour le stockage des eaux, que les eaux soient destinées à l'alimentation en eau potable ou à l'arrosage des cultures maraîchères, des rivages, des berges des cours d'eau ;
- 200 mètres des lieux de baignade déclarés et des plages, à l'exception des piscines privées ;
- 500 mètres en amont des zones conchylicoles, sauf dérogation liée à la topographie, à la circulation des eaux et prévue par l'arrêté préfectoral d'autorisation ;
- 50 mètres des berges des cours d'eau alimentant une pisciculture, sur un linéaire d'un kilomètre le long de ces cours d'eau en amont d'une pisciculture, à l'exclusion des étangs empoisonnés où l'élevage est extensif sans nourrissage ou avec apport de nourriture exceptionnel.

En cas de nécessité et en l'absence de solution technique propre à garantir la commodité du voisinage et la protection des eaux, les distances fixées par le présent article peuvent être augmentées.

II. - Pour les élevages de porcs en plein air, la distance de 100 mètres du I est réduite à 50 mètres. Les autres distances d'implantation du I s'appliquent.

III. - Pour les élevages de volailles en plein air, pour les volières où la densité est inférieure ou égale à 0,75 animal-équivalent par mètre carré, la distance de 100 mètres du I est réduite à 50 mètres. Les autres distances d'implantation du I s'appliquent.

Pour les enclos et les parcours où la densité est inférieure ou égale à 0,75 animal-équivalent par mètre carré, les clôtures sont implantées :

- à au moins 50 mètres, pour les palmipèdes et les pintades, et à au moins 20 mètres, pour les autres espèces, des habitations ou locaux habituellement occupés par des tiers (à l'exception des logements occupés par des personnels de l'installation, des hébergements et locations dont l'exploitant a la jouissance et des logements occupés par les anciens exploitants), des stades ou des terrains de camping agréés (à l'exception des terrains de camping à la ferme) ;
 - à au moins 10 mètres des puits et forages, des sources, des aqueducs en écoulement libre, de toute installation souterraine ou semi-enterrée utilisée pour le stockage des eaux, que les eaux soient destinées à l'alimentation en eau potable ou à l'arrosage des cultures maraîchères, des rivages, des berges des cours d'eau. Cette distance est d'au moins 20 mètres pour les palmipèdes.
- Les autres distances d'implantation du I s'appliquent.

IV. - Pour les installations existantes, ces dispositions ne s'appliquent qu'aux bâtiments d'élevage, annexes et parcours pour lesquels le dossier de demande d'autorisation a été déposé après le 1er janvier 2014, ou pour lesquels le changement notable a été porté à la connaissance du préfet après le 1er janvier 2014, sauf si ces bâtiments ou annexes remplacent un bâtiment existant avec une emprise au sol ne dépassant pas celle de l'existant augmentée de 10 %.

ARTICLE 12 : INTEGRATION DANS LE PAYSAGE

L'exploitant prend les dispositions appropriées qui permettent d'intégrer l'installation dans le paysage. L'ensemble des installations et leurs abords, placés sous le contrôle de l'exploitant, sont aménagés et maintenus en bon état de propreté.

L'exploitant prend les dispositions appropriées pour préserver la biodiversité végétale et animale sur son exploitation, notamment en implantant ou en garantissant le maintien d'infrastructures agro-écologiques de type haies d'espèces locales, bosquets, talus enherbés, points d'eau.

PREVENTION DES ACCIDENTS ET DES POLLUTIONS

ARTICLE 13 : GENERALITES ET PRINCIPES DIRECTEURS

L'exploitant prend toutes les dispositions nécessaires pour prévenir les incidents et accidents susceptibles de concerner les installations et pour en limiter les conséquences.

L'exploitant recense, sous sa responsabilité, les parties de l'installation qui en raison de la présence de gaz (notamment en vue de chauffage) ou de liquides inflammables sont susceptibles de prendre feu ou de conduire à une explosion.

Sans préjudice des dispositions du code du travail, l'exploitant dispose des documents lui permettant de connaître la nature et les risques des produits dangereux présents dans l'installation, en particulier les fiches de données de sécurité.

Ces documents sont intégrés au registre des risques mentionné à l'article 15-1.

Les locaux et leurs abords sont maintenus propres et régulièrement nettoyés notamment de manière à éviter les amas de matières dangereuses ou polluantes et de poussières.

Toutes dispositions sont prises aussi souvent que nécessaire pour empêcher la prolifération des insectes et des rongeurs, ainsi que pour en assurer la destruction.

ARTICLE 14 : DISPOSITIONS CONSTRUCTIVES

Article 14.1 - Aménagement des locaux et des aires de stockage

I. Tous les sols des bâtiments d'élevage, de la salle de traite, de la laiterie et des aires d'ensilage susceptibles de produire des jus, toutes les installations d'évacuation (canalisations, y compris celles permettant l'évacuation des effluents vers les équipements de stockage et de traitement, caniveaux à lisier, etc.) ou de stockage des effluents sont imperméables et maintenus en parfait état d'étanchéité. La pente des sols des bâtiments d'élevage ou des annexes est conçue pour permettre l'écoulement des effluents d'élevage vers les équipements de stockage ou de traitement. Ces dispositions ne s'appliquent pas aux sols des enclos, des vérandas et des bâtiments des élevages sur litière accumulée, ainsi qu'aux bâtiments de poules pondeuses en cage.

A l'intérieur des bâtiments d'élevage, de la salle de traite et de la laiterie, le bas des murs est imperméable et maintenu en parfait état d'étanchéité sur une hauteur d'un mètre au moins. Cette disposition n'est pas applicable aux enclos, aux vérandas et aux bâtiments des élevages sur litière accumulée, ainsi qu'aux bâtiments de poules pondeuses en cage.

Les aliments stockés en dehors des bâtiments, à l'exception du front d'attaque des silos en libre-service et des racines et tubercules, sont couverts en permanence par une bâche maintenue en bon état ou tout autre dispositif équivalent afin de les protéger de la pluie.

II. Les équipements de stockage et de traitement des effluents d'élevage visés à l'article 2 sont conçus, dimensionnés et exploités de manière à éviter tout déversement dans le milieu naturel.

Les équipements de stockage à l'air libre des effluents liquides sont signalés et entourés d'une clôture de sécurité et dotés, pour les nouveaux équipements, de dispositifs de surveillance de l'étanchéité.

Les équipements de stockage des lisiers et effluents d'élevage liquides construits après le 1^{er} juin 2005 et avant le 1^{er} janvier 2014 sont conformes aux I à V et VII à IX du cahier des charges de l'annexe 2 de l'arrêté du 26 février 2002 susvisé, ou présentent des caractéristiques permettant de garantir les mêmes résultats.

Les équipements de stockage des lisiers et effluents d'élevage liquides construits après le 1^{er} janvier 2014 sont conformes aux I à V et VII à IX du cahier des charges de l'annexe 2 de l'arrêté du 26 février 2002 susvisé, ou présentent des caractéristiques permettant de garantir les mêmes résultats.

III. Les tuyauteries et canalisations transportant les effluents sont convenablement entretenues et font l'objet d'une surveillance appropriée permettant de s'assurer de leur bon état.

IV. Les dispositions du I. ne s'appliquent pas aux installations existantes autorisées avant le 1^{er} octobre 2005.

Article 14.2 - Accès et circulation dans l'établissement

L'installation dispose en permanence d'un accès au moins pour permettre à tout moment l'intervention des services d'incendie et de secours.

Au sens du présent arrêté, on entend par «accès à l'installation» une ouverture reliant la voie de desserte ou publique et l'intérieur du site suffisamment dimensionnée pour permettre l'entrée des engins de secours et leur mise en œuvre.

Les véhicules dont la présence est liée à l'exploitation de l'installation stationnent, lorsqu'il n'y a aucune présence humaine sur le site, sans occasionner de gêne pour l'accessibilité des engins des services de secours depuis les voies de circulation externes à l'installation, même en dehors des heures d'exploitation et d'ouverture de l'installation.

Les dispositions du présent article ne s'appliquent pas aux installations existantes.

Les voies de circulation et d'accès sont maintenues en bon états et dégagées de tout objet susceptible de gêner le passage. Ces voies sont aménagées pour permettre en particulier le passage des engins des services d'incendie.

Le propriétaire d'habitation, dépendance, chantier et usine est tenu de débroussailler son terrain jusqu'à une distance minimum de 50 mètres des constructions. Les abords des voies privées desservant ces constructions doivent également être débroussaillés sur une profondeur de 10 mètres.

Article 14.3 - Protection contre l'incendie

L'installation dispose de moyens de lutte contre l'incendie adaptés aux risques, notamment d'un ou de plusieurs appareils d'incendie (bouches, poteaux par exemple) publics ou privés dont un implanté à 200 mètres au plus du risque, ou de points d'eau, bassins, citernes, etc., d'une capacité en rapport avec le danger à combattre.

A défaut des moyens précédents, une réserve d'eau d'au moins 120 m³ destinée à l'extinction est accessible en toutes circonstances.

La protection interne contre l'incendie est assurée par des extincteurs portatifs dont les agents d'extinction sont appropriés aux risques à combattre.

Ces moyens sont complétés :

- s'il existe un stockage de fioul ou de gaz, par la mise en place à proximité d'un extincteur portatif à poudre polyvalente de 6 kilogrammes, en précisant : « Ne pas se servir sur flamme gaz » ;
- par la mise en place d'un extincteur portatif « dioxyde de carbone » de 2 à 6 kilogrammes à proximité des armoires ou locaux électriques.

Les vannes de barrage (gaz, fioul) ou de coupure (électricité) sont installées à l'entrée des bâtiments dans un boîtier sous verre dormant correctement identifié.

Les extincteurs font l'objet de vérifications périodiques conformément à la réglementation en vigueur. Sont affichées à proximité du téléphone urbain, dans la mesure où il existe, et près de l'entrée du bâtiment, des consignes précises indiquant notamment :

Numéros d'urgence

- le numéro d'appel des sapeurs-pompiers : 18;
- le numéro d'appel de la gendarmerie : 17;
- le numéro d'appel du SAMU : 15;
- le numéro d'appel des secours d'urgence européen : 112,

ainsi que les dispositions immédiates à prendre en cas de sinistre ou d'accident de toute nature pour assurer la sécurité des personnels et la sauvegarde de l'installation.

Après avis des services d'incendie et de secours, des moyens complémentaires ou alternatifs de lutte contre l'incendie peuvent être fixés par l'arrêté préfectoral d'autorisation.

ARTICLE 15 : DISPOSITIONS DE PREVENTIONS DES ACCIDENTS

Article 15.1 - Installations électriques

Les installations électriques sont conçues et construites conformément aux règlements et aux normes applicables.

L'exploitant tient à la disposition de l'inspection de l'environnement, spécialité installations classées les éléments justifiant que ses installations électriques et techniques (gaz, chauffage, fioul) sont entretenues en bon état et vérifiées par un professionnel tous les 5 ans, ou tous les ans si l'exploitant emploie des salariés ou des stagiaires.

Un plan des zones à risque d'incendie ou d'explosion telles que mentionnées à l'article 13, les fiches de données de sécurité telles que mentionnées à l'article 13, les justificatifs des vérifications périodiques des matériels électriques et techniques et les éléments permettant de connaître les suites données à ces vérifications sont tenus à la disposition des services de secours et de l'inspection de l'environnement, spécialité installations classées, dans un registre des risques.

Article 15.2 - Installations techniques

Les installations techniques (gaz, chauffage, fuel) sont réalisées et contrôlées conformément aux dispositions des normes et réglementations en vigueur.

Les installations électriques sont réalisées conformément aux normes et réglementations en vigueur et maintenues en bon état. Elles sont contrôlées au moins tous les trois ans par un technicien compétent. Les rapports de vérification et les justificatifs de la réalisation des travaux rendus nécessaires suite à ces rapports sont tenus à la disposition des organismes de contrôle et de l'inspecteur des installations classées.

Lorsque l'exploitant emploie du personnel, les installations électriques sont réalisées et contrôlées conformément au décret n° 88-1056 du 14 novembre 1988 pris pour l'exécution des dispositions du livre II du code du travail.

Article 15.3 - Formation du personnel

Outre l'aptitude au poste occupé, les différents opérateurs et intervenants sur le site, y compris le personnel intérimaire, reçoivent une formation sur les risques inhérents aux installations, la conduite à tenir en cas d'incident ou accident et, sur la mise en œuvre des moyens d'intervention.

ARTICLE 16 : DISPOSITIONS DE PREVENTION DES POLLUTIONS ACCIDENTELLES

Article 16.1 - Organisation de l'établissement

Une consigne écrite doit préciser les vérifications à effectuer, en particulier pour s'assurer périodiquement de l'étanchéité des dispositifs de rétention, préalablement à toute remise en service après arrêt d'exploitation, et plus généralement aussi souvent que le justifient les conditions d'exploitation. Les vérifications, les opérations d'entretien et de vidange des rétentions doivent être notées sur un registre spécial tenu à la disposition de l'inspection des installations classées.

Article 16.2 - Stockage des produits de nettoyage, de désinfection, de traitement, du carburant et des autres produits dangereux

Les dispositions du présent article ne sont pas applicables aux équipements de stockage des effluents d'élevage et aux bassins de traitement des effluents liquides.

Tout stockage de produits liquides inflammables, ainsi que d'autres produits toxiques ou dangereux pour l'environnement, est associé à une capacité de rétention dont le volume est au moins égal à la plus grande des deux valeurs suivantes :

- 100 % de la capacité du plus grand réservoir,
- 50 % de la capacité globale des réservoirs associés.

La capacité de rétention est étanche aux produits qu'elle pourrait contenir et résiste à l'action physique et chimique des fluides. Il en est de même pour son dispositif d'obturation qui est maintenu fermé.

Tout moyen équivalent au dispositif de rétention peut le remplacer, notamment les cuves double-paroi. L'étanchéité du (ou des) réservoir(s) associé(s) peut être contrôlée à tout moment.

Les produits récupérés en cas d'accident ne peuvent être rejetés que dans des conditions conformes au présent arrêté ou sont éliminés comme les déchets.

Les réservoirs ou récipients contenant des produits incompatibles ne sont pas associés à une même rétention.

Le stockage de liquides inflammables, ainsi que d'autres produits toxiques ou dangereux pour l'environnement, n'est permis sous le niveau du sol que dans des réservoirs en fosse maçonnée, ou assimilés.

Lorsque les stockages sont à l'air libre, les rétentions sont vidées dès que possible des eaux pluviales s'y versant.

Le sol des aires et des locaux de stockage ou de manipulation est étanche et équipé de façon à pouvoir recueillir les eaux de lavage et les matières répandues accidentellement.

Les dispositions du présent article ne s'appliquent pas aux installations existantes.

ARTICLE 17 : PRINCIPES GENERAUX

Article 17.1 - Compatibilité avec le SDAGE

Le fonctionnement de l'installation est compatible avec les objectifs de qualité et de quantité des eaux visés au IV de l'article L.212-1 et suivants du code de l'environnement.

Article 17.2 - Applicabilité des programmes d'actions nitrates

Dans les zones vulnérables aux pollutions par les nitrates, délimitées conformément aux dispositions des articles R.211-75 et R.211-77 du code de l'environnement, les dispositions fixées par les arrêtés relatifs aux programmes d'action pris en application des articles R.211-80 à R.211-83 du code de l'environnement sont applicables.

ARTICLE 18 : PRELEVEMENTS ET CONSOMMATION D'EAU

Article 18.1 - Principes directeurs

L'exploitant doit réduire autant que possible la consommation d'eau.

L'exploitant doit établir un bilan comparatif des consommations d'eau d'une année sur l'autre, avec une analyse des écarts observés.

Des systèmes de détection des fuites doivent être mis en place à tous les niveaux de l'installation ou cela est possible.

Les installations de prélèvement d'eau dans le réseau de distribution publique ou dans le milieu naturel doivent être munies de dispositifs de mesure totalisateurs de la quantité d'eau prélevée. Ces mesures sont régulièrement relevées et le résultat doit être enregistré et tenu à la disposition de l'inspection des installations classées.

Le raccordement à une nappe d'eau ou au réseau public de distribution d'eau potable doit être muni d'un dispositif évitant en toute circonstance le retour d'eau pouvant être pollué.

Lors de la réalisation de forages en nappes, toutes dispositions sont prises pour éviter de mettre en communication des nappes d'eau distinctes et pour prévenir toute introduction de pollution de surface.

L'usage du réseau d'eau incendie est strictement réservé aux sinistres et aux exercices de secours, et aux opérations d'entretien ou de maintien hors gel de ce réseau.

Les points d'usage sanitaires de l'exploitation doivent obligatoirement être alimentés en eau par de l'eau potable (Code de la Santé Publique - art L-1321.1 et R-1321-1).

Un compteur d'eau volumétrique est installé sur la conduite d'alimentation en eau de l'installation. Afin d'éviter des retours dans le réseau, l'ouvrage est équipé d'un dispositif de disconnexion muni d'un système de non-retour.

Article 18.2 - Abreuvement des animaux

L'exploitant doit réduire autant que possible la consommation d'eau d'abreuvement tout en respectant les besoins des animaux. L'exploitant met en place des stratégies de production pouvant inclure un accès restreint à l'eau. La réduction de la consommation d'eau doit un élément essentiel de la gestion de l'exploitation.

L'exploitant doit mettre en place la tenue de registres de la consommation d'eau. Pour les installations nouvelles chacun des bâtiments devra être équipé d'un compteur et d'un registre associé. Dans la mesure, où plusieurs spéculations sont présentes sur l'exploitation, la spéculation soumettant l'établissement à l'arrêté du 29 juin 2004 doit être équipé d'un compteur spécifique.

Les installations de distribution de l'eau de boisson pour éviter les déversements dans le milieu naturel doivent régulièrement faire l'objet d'un étalonnage et au minimum à chaque bande.

Article 18.3 - Eau de nettoyage

Pour réduire la consommation d'eau l'exploitant doit nettoyer les bâtiments d'élevage et les équipements avec des nettoyeurs à haute pression après chaque cycle de production. La quantité d'eau de nettoyage entrant dans le système de collecte du lisier, l'exploitant prendra toutes dispositions pour réduire la dilution des effluents, tout en respectant les règles d'hygiène prescrites par d'autres réglementations.

Article 18.4 - Utilisation et origine des approvisionnements en eau

Les dispositions de la présente section s'appliquent aux activités d'élevage de l'installation, à l'exclusion de toute autre activité, notamment d'irrigation.

Le prélèvement, lorsqu'il se situe dans une zone où des mesures permanentes de répartition quantitative ont été instituées au titre de l'article L.211-2 du code de l'environnement, est conforme aux mesures de répartition applicables.

Le prélèvement maximum journalier effectué dans le réseau public et/ou le milieu naturel est déterminé par l'exploitant dans son dossier de demande d'autorisation.

Toutes les dispositions sont prises pour limiter la consommation d'eau.

Les installations de prélèvement d'eau sont munies d'un dispositif de mesure totalisateur. Ce dispositif est relevé hebdomadairement si le débit prélevé est susceptible de dépasser 100 m³ par jour, mensuellement si ce débit est inférieur. Ces résultats sont portés sur un registre éventuellement informatisé et conservés dans le dossier de l'installation.

En cas de raccordement, sur un réseau public ou sur un forage en nappe, l'ouvrage est équipé d'un dispositif de disconnexion muni d'un système de non-retour.

Les ouvrages de prélèvement dans les cours d'eau ne gênent pas le libre écoulement des eaux. Seuls peuvent être construits dans le lit du cours d'eau des ouvrages de prélèvement ne nécessitant pas l'autorisation mentionnée à l'article L.214-3 du code de l'environnement. Le fonctionnement de ces ouvrages est conforme aux dispositions de l'article L.214-18 du même code.

Les prélèvements et l'approvisionnement d'eau sont effectués par le réseau public et un forage. L'eau du forage ne peut être utilisée que pour le nettoyage et le lavage des bâtiments abritant les animaux, la préparation de l'alimentation des animaux et, si sa qualité le permet, pour leur abreuvement.

Les points d'usage sanitaires de l'exploitation doivent obligatoirement être alimentés en eau par de l'eau potable (Code de la Santé Publique - art L-1321.1 et R-1321-1).

Toutes les dispositions sont prises pour limiter la consommation d'eau.

Article 18.5 - Prescriptions supplémentaires relative au forage

La SASSO est autorisée à exploiter un forage d'une profondeur de 96 mètres avec un débit de 12 m³/heure et un prélèvement inférieur à 40 m³/heure. Ce forage présente une cimentation en tête d'au moins 0.5 mètres au dessus du terrain naturel ou du fond de la chambre de comptage dans lequel elle débouche. Un capot de fermeture étanche ou tout autre dispositif approprié équivalent est installé sur la tête de forage ; en dehors des périodes d'exploitation ou d'intervention technique, le capot est cadenassé.

Le sol aux alentours de la tête de forage sera maintenu en bon état de propreté et régulièrement entretenu.

Aucun produit phytosanitaire ne devra être utilisé pour cet entretien. Le raccordement à une nappe d'eau ou au réseau public de distribution d'eau potable doit être muni d'un dispositif assurant la disconnexion et évitant en toute circonstance le retour d'eau pouvant être polluée.

Il est installé un compteur volumétrique sur ce forage. Ce compteur est relevé mensuellement et le relevé consigné est tenu à disposition de l'inspecteur des installations classées.

La réalisation de tout nouveau forage ou la mise hors service doivent être portés à la connaissance du Préfet avec

tous les éléments d'appréciation de l'impact hydrogéologique.

Lors de la réalisation de forages en nappes, toutes dispositions sont prises pour éviter de mettre en communication des nappes d'eau distinctes, sauf autorisation explicite, et pour prévenir toute introduction de pollution de surface.

En cas de cessation d'utilisation d'un forage, l'exploitant prend les mesures appropriées pour l'obturation et le comblement de cet ouvrage afin d'éviter la pollution des nappes d'eau souterraines.

LES EFFLUENTS

ARTICLE 19 : PRINCIPES DIRECTEURS

Tout rejet d'effluents non traités dans les eaux superficielles douces et marines est strictement interdit. Les rejets directs ou indirects d'effluents dans la (les) nappe(s) d'eaux souterraines ou vers les milieux de surface non visés par le présent arrêté sont interdits.

Toutes les eaux de nettoyage nécessaires à l'entretien des bâtiments et des annexes et les eaux susceptibles de ruisseler sur les aires bétonnées sont collectées par un réseau étanche et dirigées vers les installations de stockage ou de traitement des eaux résiduaires ou des effluents.

Article 19.1 - Alimentation des animaux

L'exploitant doit appliquer des mesures alimentaires à la source en alimentant les animaux avec des quantités inférieures de nutriments.

Des mesures préventives doivent réduire les quantités d'éléments fertilisants excrétés par les animaux afin de réduire les volumes d'unités fertilisantes à traiter. Les MTD nutritionnelles seront par conséquent appliquées de préférence avant les MTD en aval.

La gestion nutritionnelle doit faire correspondre de manière étroite les aliments aux besoins des animaux aux différents stades de la production, réduisant ainsi l'excrétion inutile d'éléments fertilisants dans les effluents. La réduction des protéines brutes dans l'alimentation des volailles est une MTD. Le tableau ci-joint indique les teneurs en protéines brutes alimentaires retenues en tant que MTD.

| Espèce | Phases | Teneur en protéines brutes (% dans l'aliment) ¹ | Teneur en phosphores total (% dans l'aliment) ² | Remarques |
|-----------------|---------------------|--|--|--|
| Poulet de chair | En démarrage | 20 - 22 | 0,65 - 0,75 | 1) avec un apport bien équilibré et optimal d'acides aminés et digestibles et 2) avec un apport suffisant en phosphore digestible, par exemple en utilisant des phosphates alimentaires très digestibles et/ou des phythases. |
| | En croissance | 19 - 21 | 0,60 - 0,70 | |
| | En finition | 18 - 20 | 0,57 - 0,67 | |
| Pondeuses | 18 - 40 semaines | 15,5 - 16,5 | 0,45 - 0,55 | |
| | Plus de 40 semaines | 14,5 - 15,5 | 0,41 - 0,51 | |

Article 19.2 - Ajout d'acides aminés

L'exploitant devra réaliser des ajouts d'acides aminés pour créer des régimes pauvres en protéines complétés par des acides aminés pour les animaux. L'alimentation doit être basée sur le principe d'alimenter les animaux avec le niveau approprié d'acides aminés essentiels pour une performance optimale tout en limitant l'ingestion de protéines en excès. La formulation de régimes pauvres en protéines nécessite la réduction de l'apport d'aliments riches en protéines tout en équilibrant les régimes avec des compléments en acides aminés.

Article 19.3 - Alimentation en phases

L'alimentation en phase a pour but d'atteindre le bon équilibre entre les besoins énergétiques et les besoins en acides aminés ou l'absorption ayant pour but d'influencer l'apport en nutriments par un passage amélioré des aliments par le système digestif des volailles.

L'alimentation en phases est un procédé d'alimentation qui implique l'ajustement du niveau des besoins alimentaires selon les différents stades de production. Un groupe uniforme d'animaux et une transition progressive d'un aliment au suivant sont nécessaires.

L'alimentation en phases implique la division de leurs besoins en plusieurs phases dans lesquelles les animaux montrent un changement considérable de leurs besoins nutritionnels. Dans chaque phase, l'exploitant doit optimiser l'indice de consommation des animaux pour limiter les rejets d'éléments fertilisants.

L'alimentation des ateliers d'engraissement porcins de cet élevage sera réalisée par distribution automatique de soupe. Cette dernière sera de type bi-phase avec une alimentation adaptée au stade physiologique de l'animal. Cette alimentation permet de réduire les quantités d'azote et de phosphore excrétées par les animaux.

Article 19.4 - Ajout de phytase pour créer des régimes pauvres en phosphore

L'exploitant doit alimenter les animaux avec le niveau en phosphore digestible approprié nécessaire pour assurer une performance et un entretien optimum, tout en limitant l'excrétion de phytate-phosphore non digestible présent normalement dans les plantes. La formulation d'un régime pauvre en phosphore doit permettre par l'ajout de phytase, l'augmentation de la disponibilité du phosphore dans les matériaux alimentaires végétaux, la réduction de l'utilisation de phosphate organique dans les aliments.

Les préparations de phytase doivent être autorisées comme additifs alimentaires dans l'Union européenne (directive 70/524/CEE catégorie N).

Article 19.5 - Identification des effluents ou déjections

Le type d'effluents est déterminé en fonction des bâtiments d'exploitation et de la conduite de l'élevage.

Le calcul des volumes des effluents produits est estimé à partir du nombre total d'animaux hébergés dans l'exploitation. L'exploitant est en mesure de distinguer les différentes catégories d'effluents ou déjections à gérer suivants :

Les fientes: produit humide, issu des bâtiments d'élevage en cage. Les fientes sont évacuées des bâtiments par un tapis roulant et déversées dans une benne étanche située en bout de bâtiment.

Les litières accumulées : mélange sec de copeaux et des déjections, issu des bâtiments au sol. Ces litières sont évacuées en fin d'élevage vers une benne étanche située en bout de bâtiment.

Les déchets de l'activité d'accoupage: sont constitués des œufs clairs, des œufs germés morts, des déchets d'éclosion et des coquilles. En fin d'éclosion les déchets du couvoir sont évacués, stockés et éliminés par la filière d'équarrissage.

AZOTE ET PHOSPHORE NON MAITRISABLE

| Type d'effluents ou de déjections | Volume produit annuellement | Valeur agronomique sur la base des normes corpen avec phythase | | | |
|--|-----------------------------|--|-------------------------------|-----------------|-----------------------------------|
| | | Azote kg/an | Azote kg/ t ou m ³ | Phosphore kg/an | Phosphore kg/ t ou m ³ |
| Fumiers des poussins, poules futures reproductrices et poules reproductrices sur litière accumulée | 239 tonnes | 3 934 | 16,5 | 4 653 | 19,5 |
| Fientes des poules futures reproductrices et poules reproductrices en cages | 1 711 tonnes | 28 157 | 16,5 | 33 312 | 19,5 |
| Total à contractualiser | 1 950 tonnes | 32 091 | 16,5 | 37 965 | 19,5 |

Article 19.6 - Gestion des ouvrages de stockage : conception,

Les effluents (litières accumulées et fientes) sont récupérés à la fin de la bande de volailles et stockés dans des bennes étanches de manière à éviter tout déversement dans le milieu naturel.

Les bennes sont évacuées immédiatement en direction du site de Biolandes à Le Sen (40).

ARTICLE 20 : COLLECTE ET STOCKAGE DES EFFLUENTS

I. Tous les effluents d'élevage sont collectés par un réseau étanche et dirigés vers les équipements de stockage ou de traitement des eaux résiduaires ou des effluents d'élevage.

Le plan des réseaux de collecte des effluents d'élevage est tenu à disposition de l'inspection de l'environnement, spécialité installations classées.

II. Hors zone vulnérable aux pollutions par les nitrates, la capacité minimale de stockage, y compris sous les animaux dans les bâtiments et, le cas échéant, sur une parcelle d'épandage, permet de stocker la totalité des effluents produits pendant 4 mois minimum. Les durées de stockage sont définies par le préfet et tiennent compte des particularités pédo-climatiques.

Stockage aux champs de certains effluents sur une parcelle d'épandage

Hors zone vulnérable aux pollutions par les nitrates, les fumiers compacts non susceptibles d'écoulement peuvent être stockés ou compostés sur une parcelle d'épandage à l'issue d'un stockage de deux mois sous les animaux ou sur une fumière dans des conditions précisées par le préfet et figurant dans l'arrêté d'autorisation. Le stockage du compost et des fumiers respecte les distances prévues à l'article 5 et ne peut être réalisé sur des sols où l'épandage est interdit. La durée de stockage ne dépasse pas dix mois et le retour sur un même emplacement ne peut intervenir avant un délai de trois ans. Le stockage sur une parcelle d'épandage des fumiers de volailles non susceptibles d'écoulement peut être effectué dans les mêmes conditions sans stockage préalable de deux mois sous les animaux.

Hors zone vulnérable aux pollutions par les nitrates, lorsqu'un élevage de volailles dispose d'un procédé de séchage permettant d'obtenir de façon fiable et régulière des fientes comportant plus de 65 % de matière sèche, le stockage de ces fientes, couvertes par une bâche imperméable à l'eau mais perméable aux gaz, peut être effectué sur une parcelle d'épandage dans des conditions précisées par le préfet et figurant dans l'arrêté d'autorisation de l'élevage.

III. En zone vulnérable aux pollutions par les nitrates, les capacités minimales des équipements de stockage des effluents d'élevage répondent aux dispositions prises en application du 2° du I de l'article R.211-81 du code de l'environnement.

En zone vulnérable aux pollutions par les nitrates, le stockage au champ des effluents visés au 2° du II de l'annexe I de l'arrêté du 19 décembre 2011 susvisé répond aux dispositions de ce dernier.

ARTICLE 21 : GESTION DES EAUX PLUVIALES

Les eaux pluviales non polluées sont séparées des eaux résiduaires et des effluents d'élevage et peuvent être évacuées vers le milieu naturel ou vers un réseau particulier.

Les eaux pluviales provenant des toitures ne sont en aucun cas mélangées aux effluents d'élevage, ni rejetées sur les aires d'exercice. Lorsque ce risque existe, elles sont collectées par une gouttière ou tout autre dispositif équivalent. Elles sont alors soit stockées en vue d'une utilisation ultérieure, soit évacuées vers le milieu naturel ou un réseau particulier.

ARTICLE 22 : GESTION DES EAUX RESIDUAIRES

Tout rejet d'effluents non traités dans les eaux superficielles douces et marines est strictement interdit. Les rejets directs ou indirects d'effluents dans la (les) nappe(s) d'eaux souterraines ou vers les milieux de surface non visés par le présent arrêté sont interdits.

Toutes les eaux de nettoyage nécessaires à l'entretien des bâtiments et des annexes et les eaux susceptibles de ruisseler sur les aires bétonnées sont collectées par un réseau étanche et dirigées vers les installations de stockage ou de traitement des eaux résiduaires ou des effluents.

Les eaux de nettoyage du couvoir sont traitées par dégrilleur et filtre à sable ou tranchée filtrante.

Article 22.1 - Réseau de collecte

Le réseau de collecte doit être de type séparatif permettant d'isoler les eaux résiduaires polluées des eaux pluviales non susceptibles d'être polluées. Les points de rejet des eaux résiduaires doivent être en nombre aussi réduit que possible.

Ils doivent être aménagés pour permettre un prélèvement aisé d'échantillons et l'installation d'un dispositif de mesure du débit.

Les eaux pluviales non polluées sont rejetées dans le milieu récepteur ou dans le réseau d'eaux pluviales communal, sous réserve de respecter les valeurs limites suivantes :

- hydrocarbures totaux : 10 mg/l ;
- dCO : 125 mg/l.

Article 22.2 - Mesures des volumes rejetés

La quantité d'eau rejetée journalièrement doit être mesurée ou, à défaut, évaluée à partir d'un bilan matière sur l'eau, tenant compte notamment de la mesure des quantités d'eau prélevées dans le réseau de distribution publique ou dans le milieu naturel.

Article 22.3 - Valeurs limites de rejet

Sans préjudice de l'autorisation de déversement dans le réseau public (art. L. 1331-10 du code de la santé publique), les rejets d'eaux résiduaires doivent faire l'objet en tant que de besoin d'un traitement permettant de respecter les valeurs limites suivantes, contrôlées, sauf stipulation contraire de la norme, sur effluent brut non décanté et non filtré, sans dilution préalable ou mélange avec d'autres effluents :

a) Dans tous les cas, avant rejet au milieu naturel ou dans un réseau d'assainissement collectif ;
pH (NFT 90-008) : 5,5 - 8,5 (9,5 en cas de neutralisation alcaline).

Température < 30° C.

b) Dans le cas de rejet dans le milieu naturel (ou dans un réseau d'assainissement collectif dépourvu de station d'épuration) ;

matières en suspension (NFT 90-105) : la concentration ne doit pas dépasser 100 mg/l si le flux journalier n'excède pas 15 kg/j, 35 mg/l au-delà, et 150 mg/l dans le cas d'un traitement par lagunage.

DCO (NFT 90-101) : la concentration ne doit pas dépasser 300 mg/l si le flux journalier n'excède pas 100 kg/j, 125 mg/l au-delà.

DBO5 (NFT 90-103) : la concentration ne doit pas dépasser 100 mg/l si le flux journalier n'excède pas 30 kg/j, 30 mg/l au-delà.

Dans tous les cas, les rejets doivent être compatibles avec la qualité ou les objectifs de qualité des cours d'eau récepteurs.

Article 22.4 - Interdiction des rejets en nappe

Le rejet direct ou indirect même après épuration d'eaux résiduaire dans une nappe souterraine est interdit.

GESTION DES EFFLUENTS

ARTICLE 23 : EPANDAGE ET TRAITEMENT DES EFFLUENTS D'ELEVAGE

Article 23.1 - Principes directeurs

Les dispositions du présent article ne sont pas applicables aux effluents aboutissant à des produits normés ou homologués.

Tout rejet d'effluents d'élevage non traités dans les eaux superficielles douces ou marines est interdit. L'épandage sur des terres agricoles des effluents d'élevage, bruts ou traités, est soumis à la production d'un plan d'épandage.

Les effluents bruts d'élevage peuvent notamment être traités :

- ✓ par compostage ;
- ✓ sur un site spécialisé dans les conditions prévues à l'article 24 ;
- ✓ dans une station de traitement ;
- ✓ pour les effluents peu chargés par une filière de gestion validée dans le cadre du programme de maîtrise des pollutions d'origine agricole (PMPOA).

ARTICLE 24 : SITE DE TRAITEMENT SPECIALISE

Les effluents d'élevage provenant des activités d'élevage de l'exploitation peuvent, totalement ou en partie, être traités sur une installation enregistrée, autorisée ou déclarée au titre d'un traitement spécialisé conformément au titre Ier du livre II, ou du titre Ier du livre V du code de l'environnement.

Le cas échéant, l'exploitant tient à la disposition de l'inspecteur des installations classées le relevé des quantités livrées et la date de livraison.

ARTICLE 25 : DISPOSITIONS GENERALES

L'exploitant prend toutes les dispositions nécessaires dans la conception, l'exploitation et l'entretien des installations de manière à limiter les émissions à l'atmosphère, y compris diffuses.

Les installations de traitement de l'air devront être conçues, exploitées et entretenues de manière à réduire à leur minimum les durées d'indisponibilité pendant lesquelles elles ne pourront assurer pleinement leur fonction.

Le brûlage à l'air libre est interdit.

ARTICLE 26 : EMISSION DANS L'AIR

I. Les bâtiments sont correctement ventilés.

L'exploitant prend les dispositions appropriées pour atténuer les émissions d'odeurs, de gaz ou de poussières susceptibles de créer des nuisances de voisinage.

En particulier, les accumulations de poussières issues des extractions d'air aux abords des bâtiments sont proscrites.

Sans préjudice des règlements d'urbanisme, l'exploitant adopte les dispositions suivantes, nécessaires pour prévenir les envols de poussières et matières diverses :

- ✓ les voies de circulation et aires de stationnement des véhicules sont aménagées et convenablement nettoyées,
- ✓ les véhicules sortant de l'installation n'entraînent pas de dépôt de poussière ou de boue excessifs sur les voies publiques de circulation,
- ✓ dans la mesure du possible, certaines surfaces sont enherbées ou végétalisées.

II.- Gestion des odeurs

L'exploitant conçoit et gère son installation de façon à prendre en compte et à limiter les nuisances odorantes.

Les bâtiments sont équipés d'une ventilation statique.

ARTICLE 27 : PREVENTIONS DES NUISANCES SONORES ET DES VIBRATIONS

Article 27.1 - Valeur limite de bruit en provenance de l'élevage

Les dispositions de l'arrêté du 20 août 1985 susvisé sont complétées en matière d'émergence par les dispositions suivantes :

1) Le niveau sonore des bruits en provenance de l'élevage ne compromet pas la santé ou la sécurité du voisinage et ne constitue pas une gêne pour sa tranquillité. A cet effet, son émergence, définie par la différence entre le niveau de bruit ambiant lorsque l'installation fonctionne et celui du bruit résiduel lorsque l'installation n'est pas en fonctionnement, reste inférieure aux valeurs suivantes :

- pour la période allant de 6 heures à 22 heures :

| DURÉE CUMULÉE d'apparition du bruit particulier T | ÉMERGENCE MAXIMALE Admissible en db (A) |
|---|--|
| T < 20 minutes | 10 |
| 20 minutes ≤ T < 45 minutes | 9 |
| 45 minutes ≤ T < 2 heures | 7 |
| 2 heures ≤ T < 4 heures | 6 |
| T ≥ 4 heures | 5 |

- pour la période allant de 22 heures à 6 heures : émergence maximale admissible : 3 dB (A), à l'exception de la période de chargement ou de déchargement des animaux.

2) L'émergence due aux bruits engendrés par l'installation reste inférieure aux valeurs fixées ci-dessus :

- ✓ en tout point de l'intérieur des habitations ou locaux riverains habituellement occupés par des tiers, que les fenêtres soient ouvertes ou fermées ;
- ✓ le cas échéant, en tout point des abords immédiats (cour, jardin, terrasse, etc.) de ces mêmes habitations ou locaux.

Des mesures techniques adaptées peuvent être imposées pour parvenir au respect des valeurs maximales d'émergence.

Les véhicules de transport, les matériels de manutention et les engins de chantier et autres matériels qui peuvent être utilisés à l'intérieur de l'installation sont conformes à la réglementation en vigueur (ils répondent aux dispositions de l'arrêté du 18 mars 2002 susvisé).

L'usage de tout appareil de communication par voie acoustique (sirènes, avertisseurs, haut-parleurs, etc.) gênant pour le voisinage est interdit, sauf si son emploi est exceptionnel et réservé à la prévention ou au signalement d'incidents graves ou d'accidents.

Les niveaux de bruit sont appréciés par le niveau de pression continu équivalent Leq.

Article 27.2 - Valeur limite de bruit en provenance du couvoir

Au sens du présent arrêté, on appelle :

- émergence : la différence entre les niveaux de pression continus équivalents pondérés A du bruit ambiant (installation en fonctionnement) et du bruit résiduel (en l'absence du bruit généré par l'installation) ;
- zones à émergence réglementée :
- l'intérieur des immeubles habités ou occupés par des tiers, existant à la date de la déclaration, et leurs parties extérieures éventuelles les plus proches (cour, jardin, terrasse) ;
- les zones constructibles définies par des documents d'urbanisme opposables aux tiers et publiés à la date de la déclaration ;
- l'intérieur des immeubles habités ou occupés par des tiers qui ont été implantés après la date de la déclaration dans les zones constructibles définies ci-dessus, et leurs parties extérieures éventuelles les plus proches (cour, jardin, terrasse), à l'exclusion de celles des immeubles implantés dans les zones destinées à recevoir des activités artisanales ou industrielles.

Pour les installations existantes, déclarées au plus tard quatre mois après la date de publication du présent arrêté au Journal officiel, la date de la déclaration est remplacée, dans la définition ci-dessus des zones à émergence réglementée, par la date du présent arrêté.

L'installation est construite, équipée et exploitée de façon telle que son fonctionnement ne puisse être à l'origine de bruits transmis par voie aérienne ou solidienne susceptibles de compromettre la santé ou la sécurité du voisinage ou de constituer une nuisance pour celui-ci.

Les émissions sonores émises par l'installation ne doivent pas être à l'origine, dans les zones à émergence réglementée, d'une émergence supérieure aux valeurs admissibles définies dans le tableau suivant :

| Niveau de bruit ambiant existant dans les zones à émergence réglementée (incluant le bruit de l'installation) | Émergence admissible pour la période allant de 7 heures à 22 heures, sauf dimanche et jours fériés | Émergence admissible pour la période allant de 22 heures à 7 heures, ainsi que les dimanches et jours fériés |
|---|--|--|
| Supérieur à 35 et inférieur ou égal à 45 dB(A) | 6 dB (A) | 4 dB (A) |
| Supérieur à 45 dB (A) | 5 dB (A) | 3 dB (A) |

De plus, le niveau de bruit en limite de propriété de l'installation ne devra pas dépasser, lorsqu'elle est en fonctionnement, 70 dB(A) pour la période de jour et 60 dB(A) pour la période de nuit, sauf si le bruit résiduel pour la période considérée est supérieur à cette limite.

Dans le cas où le bruit particulier de l'établissement est à tonalité marquée au sens du point 1.9 de l'annexe de l'arrêté du 23 janvier 1997 relatif à la limitation des bruits émis dans l'environnement par les Installations Classées pour la Protection de l'Environnement, de manière établie ou cyclique, sa durée d'apparition ne peut excéder 30 % de la durée de fonctionnement de l'établissement dans chacune des périodes diurne ou nocturne définies dans le tableau ci-dessus.

Lorsque plusieurs installations classées, soumises à déclaration au titre de rubriques différentes, sont situées au sein d'un même établissement, le niveau de bruit global émis par ces installations devra respecter les valeurs limites ci-dessus.

ARTICLE 28 : EMISSIONS ET ENVOLS DE POUSSIÈRES

Sans préjudice des règlements d'urbanisme, l'exploitant doit prendre les dispositions nécessaires pour prévenir les envols de poussières et matières diverses :

Les stockages de produits pulvérulents sont confinés (récipients, silos, bâtiments fermés) et les opérations de manipulation, transvasement, transport de produits pulvérulents sont, sauf impossibilité technique démontrée, munies de dispositifs de capotage et d'aspiration permettant de réduire les envols de poussières.

ARTICLE 29 : FABRICATION D'ALIMENTS

Les activités de fabrication des aliments doivent répondre aux prescriptions de l'arrêté Broyage, concassage, criblage, déchiquetage, ensachage, pulvérisation, trituration, nettoyage, tamisage, blutage, mélange, épluchage ou décortication de substances végétales et de tous produits organiques naturels, artificiels ou synthétiques, relatif à la rubrique 2260.

ARTICLE 30 : LUTTE CONTRE LES NUISIBLES

L'exploitant lutte contre la prolifération des insectes et des rongeurs aussi souvent que nécessaire en utilisant des méthodes ou des produits autorisés. Il tient à la disposition de l'inspecteur des Installations Classées les plans de dératisation et de désinsectisation où sont précisés les rythmes et les moyens d'intervention.

DECHETS ET SOUS-PRODUITS ANIMAUX

ARTICLE 31 : PRINCIPE DE GESTION

Article 31.1 - Limitation de la production de déchets

L'exploitant prend toutes les dispositions nécessaires dans la conception et l'exploitation de ses installations pour assurer une bonne gestion des déchets de son exploitation, notamment:

- limiter à la source la quantité et la toxicité de ses déchets ;
- trier, recycler, valoriser ses déchets ;
- s'assurer, pour les déchets ultimes dont le volume est strictement limité, d'un stockage dans les meilleures conditions possibles.

Article 31.2 - Séparation des déchets

L'exploitant effectue à l'intérieur de son établissement la séparation des déchets (dangereux ou non) de façon à faciliter leur traitement ou leur élimination dans des filières spécifiques..

Les déchets d'emballage visés par le décret 94-609 sont valorisés par réemploi, recyclage ou toute autre action visant à obtenir des déchets valorisables ou de l'énergie.

Les pneumatiques usagés doivent être éliminés conformément aux dispositions du Décret 2002-1563 du 24 décembre 2002 ; ils sont remis à des opérateurs agréés (collecteurs ou exploitants d'installations d'élimination) ou aux professionnels qui utilisent ces déchets pour des travaux publics, de remblaiement, de génie civil ou pour l'ensilage.

Les huiles usagées doivent être remises à des opérateurs agréés (ramasseurs ou exploitants d'installations d'élimination).

Article 31.3 - Stockage des déchets et sous produits

Les déchets de l'exploitation, et notamment les emballages et les déchets de soins vétérinaires, sont stockés dans des conditions ne présentant pas de risques (prévention des envols, des infiltrations dans le sol et des odeurs, etc.) pour les populations avoisinantes humaines et animales et l'environnement.

En vue de leur enlèvement, les animaux morts de petite taille (comme les porcelets ou les volailles par exemple) sont placés dans des conteneurs étanches et fermés, de manipulation facile par un moyen mécanique, disposés sur un emplacement séparé de toute autre activité et réservé à cet usage. Dans l'attente de leur enlèvement, quand celui-ci est différé, sauf mortalité exceptionnelle, ils sont stockés dans un conteneur fermé et étanche, à température négative destiné à ce seul usage et identifié.

Les animaux de grande taille morts sur le site sont stockés avant leur enlèvement par l'équarrisseur sur un emplacement facile à nettoyer et à désinfecter, et accessible à l'équarrisseur.

Les bons d'enlèvements d'équarrissage sont tenus à disposition de l'inspection de l'environnement, spécialité installations classées.

On entend par sous-produits :

- les cadavres d'animaux : animaux mort-nés, poussins nés et euthanasiés avant le départ du couvoir, destinés au service de l'équarrissage ;
- les coquilles des poussins éclos, les œufs non éclos y compris les œufs couvés non fécondés (œufs clairs) et/ou leur contenu en cas de ruptures des coquilles, dont la valorisation est autorisée.

Les sous-produits sont conservés dans des locaux adaptés, le cas échéant réfrigérés, et sont enlevés aussi souvent que nécessaire, pour éviter les odeurs, le contact avec les eaux pluviales, et l'accès possible à ces matières par des animaux.

Les poussins mort-nés et les poussins euthanasiés avant le départ du couvoir sont stockés dans un récipient étanche et fermé, à température maîtrisée et par congélation si la fréquence d'enlèvement le nécessite, destiné à ce seul usage et identifié. Ils sont enlevés régulièrement par l'équarrisseur ou détruits selon les modalités prévues par le code rural.

Article 31.4 - Déchets traités ou éliminés à l'extérieur de l'établissement

Les déchets qui ne peuvent pas être valorisés sont régulièrement éliminés dans des installations réglementées conformément au code de l'environnement.

Les animaux morts sont évacués ou éliminés conformément au code rural et de la pêche maritime.

Les médicaments vétérinaires non utilisés sont éliminés par l'intermédiaire d'un circuit de collecte spécialisé, faisant l'objet de bordereaux d'enlèvement, ces derniers étant tenus à la disposition de l'inspection de l'environnement, spécialité installations classées. Cette disposition est applicable aux installations existantes à compter du 1^{er} janvier 2015.

Toute élimination de médicaments vétérinaires non utilisés par épandage, compostage ou méthanisation est interdite.

Tout brûlage à l'air libre de déchets, à l'exception des déchets verts lorsque leur brûlage est autorisé par arrêté préfectoral, de cadavres ou de sous-produits animaux est interdit.

Article 31.5 - Déchets traités ou éliminés à l'intérieur de l'établissement

A l'exception des installations spécifiquement autorisées, toute élimination de déchets dans l'enceinte de l'établissement est interdite, notamment tout brûlage à l'air libre.

AUTO SURVEILLANCE DES EMISSIONS

ARTICLE 32 : PROGRAMME D'AUTO SURVEILLANCE

Pour les élevages de volailles, un registre d'élevage est tenu à jour.

Article 32.1 - Déclaration des émissions polluantes :

Conformément à l'arrêté du 31 janvier 2008 relatif à la déclaration annuelle des émissions polluantes des installations classées soumises à autorisation, l'exploitant déclare au préfet pour chaque année civile, la masse annuelle des émissions de polluants à l'exception des effluents épandus sur les sols, à fin de valorisation ou d'élimination.

GESTION DE L'ENERGIE

L'exploitant doit prendre toutes les mesures pour améliorer l'utilisation efficace de l'énergie. Il doit mettre en place une bonne pratique d'élevage ainsi que le choix et l'application d'un équipement et d'une conception corrects du logement des animaux. L'exploitant met en œuvre notamment des procédés d'économie d'énergie liés à la ventilation du logement des animaux. Le contrôle des débits de ventilation doit permettre de contrôler la température interne du logement des animaux. L'exploitant intervient notamment sur les facteurs qui affectent principalement la température du logement :

- la production de chaleur des animaux,
- toute entrée de chaleur,
- le débit de ventilation,
- la chaleur absorbée par l'air dans le logement,
- la chaleur utilisée pour évaporer l'eau des abreuvoirs et mangeoires, l'eau déversée et l'urine,
- la perte de chaleur par les parois, le toit et le sol,
- la température externe,
- la charge moyenne.

Le système de ventilation doit être conçu de manière à avoir une capacité suffisante pour réguler la température des logements pendant les mois chauds de l'été quand les logements sont entièrement remplis des animaux les plus lourds, et de manière à fournir un débit de ventilation minimum au cours des mois d'hiver les plus froids quand le logement est rempli des animaux les plus légers. Pour des raisons de bien-être des animaux, les débits de ventilation minimums devraient être suffisants pour fournir de l'air frais et retirer les gaz indésirables.

L'exploitant doit mettre en place la tenue de registres de la consommation d'énergie. Pour les installations nouvelles chacun des bâtiments devra être équipé d'un compteur et d'un registre associé. Dans la mesure, où plusieurs spéculations sont présentes sur l'exploitation, la spéculation soumettant l'établissement à l'arrêté du l'arrêté du 29 juin 2004 doit être équipé d'un compteur spécifique.

L'exploitant doit **pour le logement des volailles**, réduire la consommation d'énergie en mettant en œuvre toutes les mesures suivantes :

- Isoler les bâtiments et application une ventilation naturelle lorsque c'est possible ; ceci nécessite une conception correcte du bâtiment et des enclos (c'est-à-dire un microclimat dans les enclos) et un aménagement spatial par rapport aux directions du vent dominant pour améliorer la circulation de l'air ; ceci s'applique seulement aux nouveaux locaux ;
- Pour les locaux à ventilation mécanique : optimiser la conception du système de ventilation dans chaque local pour fournir un bon contrôle de la température et atteindre des débits de ventilation minimum en hiver ;
- Pour les locaux à ventilation mécanique : éviter toutes résistances dans les systèmes de ventilation par une inspection et un nettoyage fréquent des conduits et des ventilateurs ;
- Appliquer un éclairage basse énergie.

PUBLICITE ET EXECUTION

ARTICLE 4 :

Conformément aux dispositions de l'ancien article R.512-39 du code de l'environnement, un extrait du présent arrêté mentionnant qu'une copie du texte intégral est déposée aux archives de la mairie et mise à la disposition de toute personne intéressée, sera affiché en mairie de SABRES pendant une durée minimum d'un mois.

Le maire de SABRES fera connaître par procès verbal, adressé à la préfecture des Landes, l'accomplissement de cette formalité.

Le même extrait sera affiché en permanence de façon visible dans le site à la diligence de l'exploitant. Un avis au public sera inséré aux frais de l'exploitant dans deux journaux diffusés dans le département des Landes.

ARTICLE 5 :

Le préfet des Landes, le maire de SABRES, de directeur départemental de la cohésion sociale et de la protection des populations, l'inspecteur de l'environnement, sont chargés, chacun en ce qui le concerne, de l'exécution du présent arrêté qui est notifié à l'exploitant.

Fait à Mont de Marsan, le

26 OCT. 2017

Le préfet,

Frédéric PERISSAT

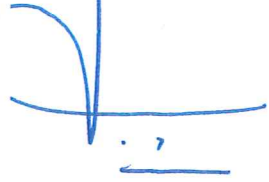


ANNEXE DE L'ARRETE PREFECTORAL de PRESCRIPTIONS COMPLEMENTAIRES FIXANT DES
PRESCRIPTIONS DE FONCTIONNEMENT A la SASSO CONCERNANT SON ELEVAGE AVICOLE SITUE
SUR LE TERRITOIRE DE LA COMMUNE DE SABRES.

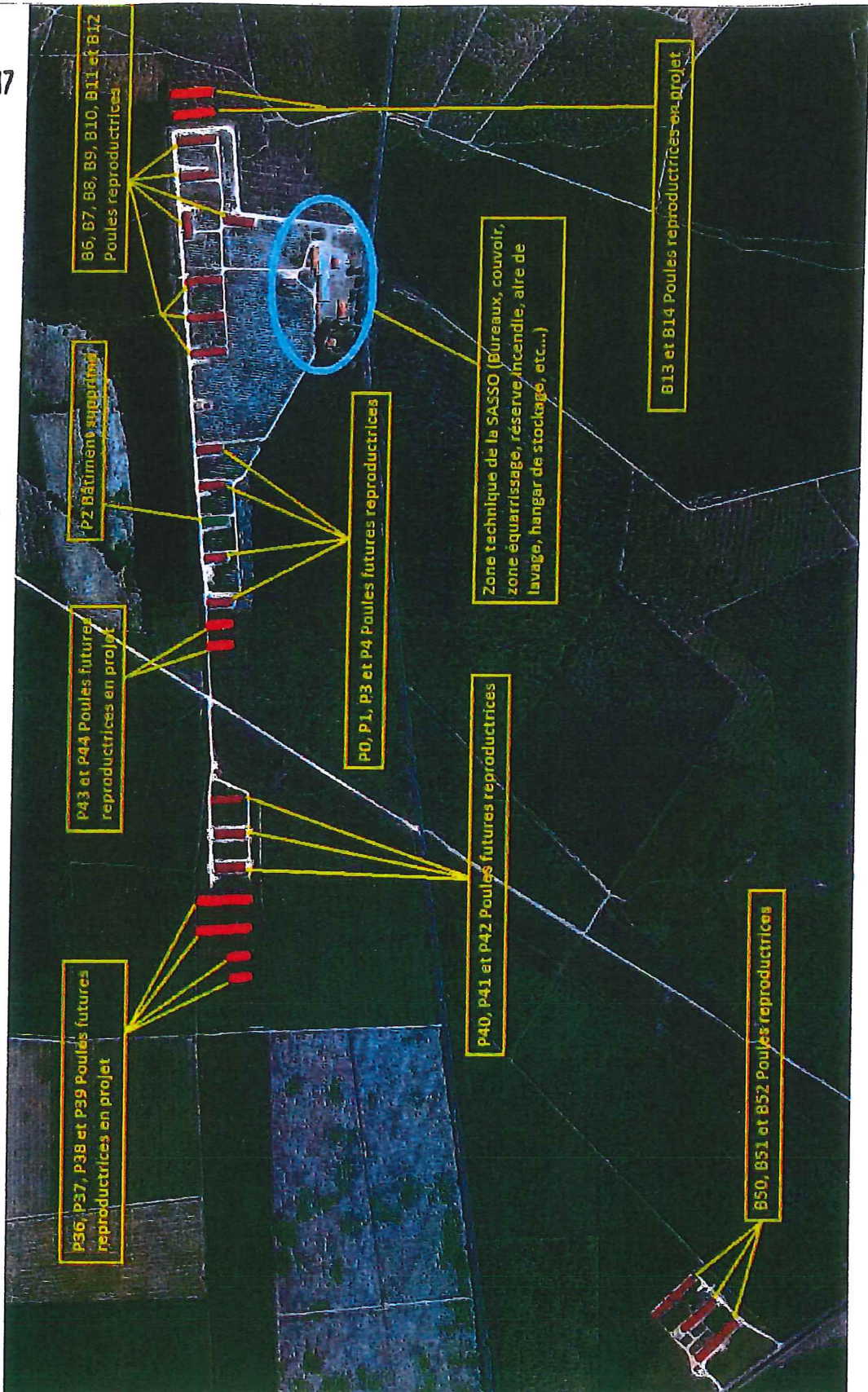
Vu pour être annexé
mon arrêté en date de
jour.

ont-de-Marsan, le

26 OCT. 2017
LE PREFET

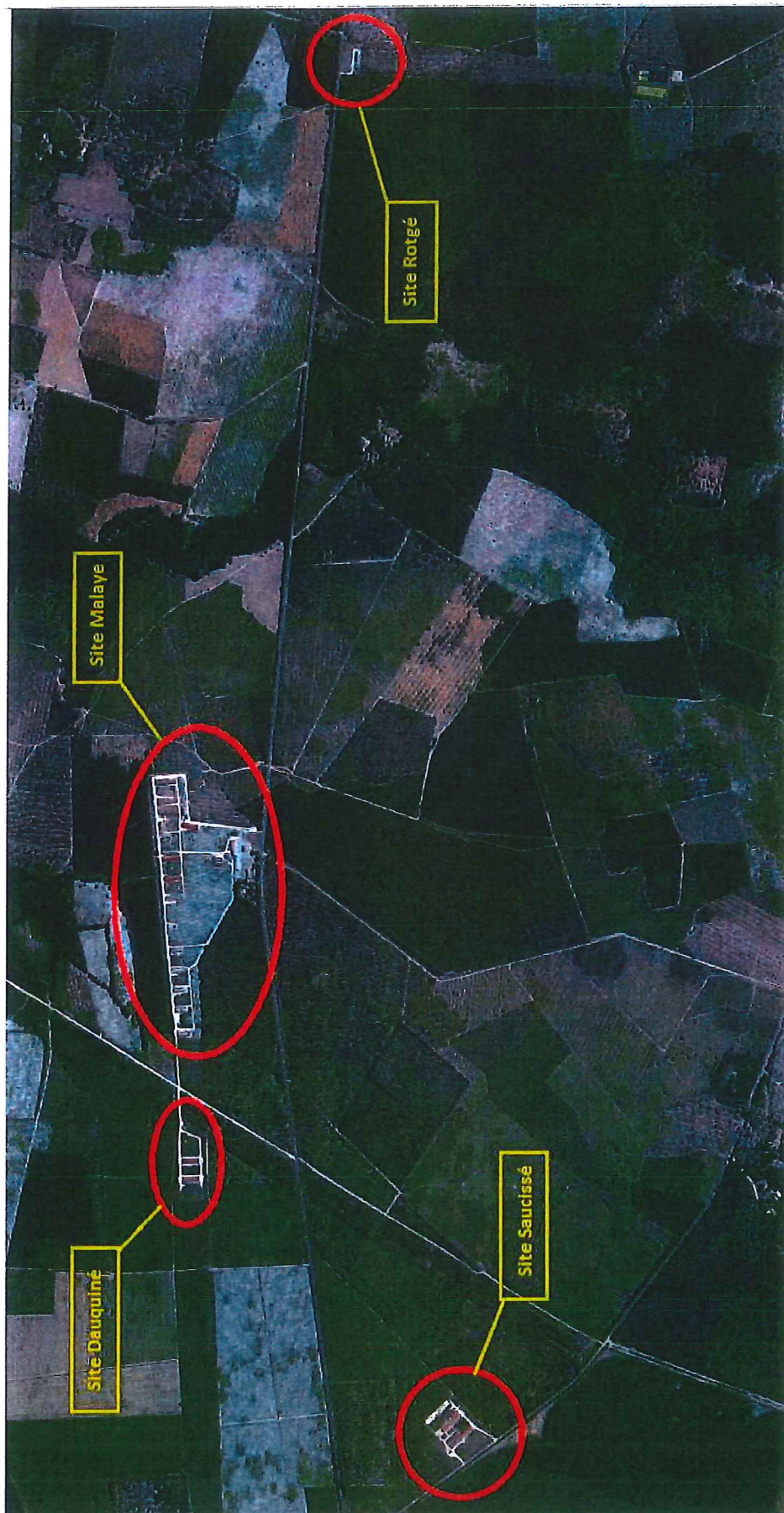


Frédéric PERISSAT



1921

ANNEXE DE L'ARRETE PREFECTORAL de PRESCRIPTIONS COMPLEMENTAIRES FIXANT DES
PRESCRIPTIONS DE FONCTIONNEMENT A la SASSO CONCERNANT SON ELEVAGE AVICOLE SITUE
SUR LE TERRITOIRE DE LA COMMUNE DE SABRES.



Vu pour être annexé
à mon arrêté en date de
ce jour.
Mont-de-Marsan, le
26 OCT. 2017
LE PREFET

Frédéric PERISSAT

000 000 00

N° DDCSPP

27 OCT. 2017

| | Attrib. | Inscr. |
|-------------|---------|--------|
| Dir | | |
| Dir. Adj. | | |
| Sec. Gén | | |
| SSLH | | |
| SJSVA | | |
| SVSPAE | ✓ | |
| SVSSA | | |
| Antenne DAX | | |
| SCCRF | | |
| DDFE | | |