

Direction de la coordination des politiques
publiques et de l'appui territorial
Bureau du développement local
et de l'ingénierie territoriale

Arrêté DCPAT n° 2018 -656

INSTALLATIONS CLASSEES POUR LA PROTECTION DE L'ENVIRONNEMENT

**autorisant la société HEXIS à exploiter une usine de fabrication de films adhésifs
sur la commune d'Hagetmau**

**Le secrétaire général chargé de l'administration
de l'Etat dans le département**

- Vu** le code de l'environnement et notamment son titre 1^{er} du livre V ;
- Vu** la demande présentée le 17 novembre 2016, par la société HEXIS dont le siège social est situé ZI Horizons Sud 34118 à Frontignan en vue d'obtenir l'autorisation d'exploiter une usine de fabrication de films adhésifs sur la commune d'Hagetmau
- Vu** le dossier déposé à l'appui de sa demande ;
- Vu** le rapport de recevabilité en date du 31 juillet 2017 de l'inspecteur de l'environnement ;
- Vu** la décision en date du 21 septembre 2017 du président du tribunal administratif de Pau portant désignation du commissaire-enquêteur ;
- Vu** l'avis de l'Autorité Environnementale en date du 5 octobre 2017 ;
- Vu** l'arrêté préfectoral en date du 17 octobre 2017 ordonnant l'organisation d'une enquête publique pour une durée de 32 jours du 6 novembre 2017 au 7 décembre 2017 inclus sur le territoire des communes d'Hagetmau, Saint-Criq-Chalosse, Momuy, Serreslous-Et-Arrisbans, Labastide-Chalosse, Cazalis.
- Vu** l'accomplissement des formalités d'affichage réalisé dans ces communes de l'avis au public ;
- Vu** les publications en date du 20 et 21 octobre 2017, du 7 et 11 novembre 2017, de cet avis dans deux journaux locaux des Landes ;
- Vu** le registre d'enquête et l'avis du commissaire enquêteur ;
- Vu** l'accomplissement des formalités de publication sur le site internet de la préfecture ;
- Vu** les avis émis par les conseils municipaux des communes de Labastide-Chalosse, Cazali et Momuy ;
- Vu** les avis exprimés par les différents services et organismes consultés en application des articles R512-19 à R512-24 du code de l'environnement ;
- Vu** le rapport et les propositions en date du 15 octobre 2018 de l'inspection de l'environnement ;
- Vu** le projet d'arrêté porté le 10 septembre 2018 et le 15 octobre 2018 à la connaissance du demandeur ;
- Vu** les observations présentées par le demandeur sur ce projet par courriel en date du 24 septembre 2018 ;
- Vu** l'avis émis par le Conseil Départemental de l'Environnement, des Risques Sanitaires et Technologiques dans sa réunion du 13 novembre 2018 ;

Considérant que le projet s'implante dans une zone industrielle existante et utilise les bâtiments présents d'une précédente activité;

Considérant que les enjeux environnementaux sont identifiés de manière satisfaisante dans le dossier de demande et que le maître d'ouvrage prévoit les mesures pertinentes pour y répondre ;

Considérant qu'aux termes de l'article L. 512-1 du Titre 1er du Livre V du Code de l'environnement relatif aux installations classées pour la protection de l'environnement, l'autorisation ne peut être accordée que si les dangers ou inconvénients de l'installation peuvent être prévenus par des mesures que spécifie le projet d'arrêté préfectoral ;

Considérant que parmi les intérêts visés à l'article L.511-1 du Code de l'environnement, figurent notamment la salubrité publique, la protection de la nature et de l'environnement ;

Considérant qu'aucune consignation n'a été faite pendant l'enquête publique ;

Considérant que les l'impact sanitaire n'a pas fait l'objet de remarque particulière de la part de l'ARS ;

Considérant que les conditions légales de délivrance de l'autorisation sont réunies ;

Le pétitionnaire entendu ;

Sur proposition du secrétaire général chargé de l'administration de l'Etat dans les Landes ;

ARRÊTE

TITRE 1 - PORTÉE DE L'AUTORISATION ET CONDITIONS GÉNÉRALES

CHAPITRE 1.1 BÉNÉFICIAIRE ET PORTÉE DE L'AUTORISATION

ARTICLE 1.1.1. EXPLOITANT TITULAIRE DE L'AUTORISATION

La société HEXIS, ci-après dénommé "l'exploitant", dont le siège social est situé ZI Horizons Sud 34118 à FRONTIGNAN est bénéficiaire de l'autorisation d'exploiter, une usine de fabrication de films adhésifs sur la commune d'HAGETMAU, sous réserve du respect des prescriptions définies par le présent arrêté.

ARTICLE 1.1.2. NOTION D'ÉTABLISSEMENT

L'établissement est constitué par l'ensemble des installations classées relevant d'un même exploitant situé sur un même site y compris leurs équipements et activités connexes.

ARTICLE 1.1.3. INSTALLATIONS NON VISÉES PAR LA NOMENCLATURE OU SOUMISES À DÉCLARATION OU SOUMISES À ENREGISTREMENT

Les prescriptions du présent arrêté s'appliquent également aux autres installations ou équipements exploités dans l'établissement, qui, mentionnés ou non dans la nomenclature, sont de nature par leur proximité ou leur connexité avec une installation soumise à autorisation à modifier les dangers ou inconvénients de cette installation.

Les dispositions des arrêtés ministériels existants relatifs aux prescriptions générales applicables aux installations classées soumises à déclaration sont applicables aux installations classées soumises à déclaration incluses dans l'établissement dès lors que ces installations ne sont pas régies par le présent arrêté préfectoral d'autorisation.

Les dispositions des arrêtés ministériels existants relatifs aux prescriptions générales applicables aux installations classées soumises à enregistrement sont applicables aux installations classées soumises à enregistrement incluses dans l'établissement dès lors que ces prescriptions générales ne sont pas contraires à celles fixées dans le présent arrêté.

CHAPITRE 1.2 NATURE DES INSTALLATIONS

ARTICLE 1.2.1. LISTE DES INSTALLATIONS CONCERNÉES PAR UNE RUBRIQUE DE LA NOMENCLATURE DES INSTALLATIONS CLASSÉES

[1] : A : Autorisation E: Enregistrement DC : Déclaration Contrôlée D : Déclaration NC : Non Classable

Rubrique	Installation classée	Détail	Capacité totale	Régime (1)
3670	Traitement de surface de matières, d'objets ou de produits à l'aide de solvants organiques, notamment pour les opérations d'apprêt, d'impression, de couchage, de dégraissage, d'imperméabilisation, de collage, de peinture, de nettoyage ou d'imprégnation, avec une capacité de consommation de solvant organique supérieure à 150 kg/h ou à 200 t/an	1 ligne de couchage et d'adhésivage avec solvant aqueux et possibilité d'utiliser des solvants d'hydrocarbures (PAGENDARM «CASTING 4») : 2 200 kg/j	Capacité de consommation de solvant organique : 275 kg/h	A
2940-2 a	<p>Vernis, peinture, apprêt, colle, enduit, etc. (application, cuisson, séchage de) sur support quelconque (métal, bois, plastique, cuir, papier, textile) à l'exclusion :</p> <ul style="list-style-type: none"> des activités de traitement ou d'emploi de goudrons, d'asphaltes, de brais et de matières bitumineuses, couvertes par la rubrique 1521, des activités couvertes par les rubriques 2445 et 2450, des activités de revêtement sur véhicules et engins à moteurs couvertes par la rubrique 2930, ou de toute autre activité couverte explicitement par une autre rubrique. <p>2. Lorsque l'application est faite par tout procédé autre que le « trempé » (pulvérisation, enduction). Si la quantité maximale de produits susceptible d'être mise en œuvre est :</p> <ul style="list-style-type: none"> supérieure à 100 kg/j □ A, supérieure à 10 kg/j, mais inférieure ou égale à 100 kg/j □ DC <p>Nota. - Le régime de classement est déterminé par rapport à la quantité de produits mise en œuvre dans l'installation en tenant compte des coefficients ci-après. Les quantités de produits à base de liquides inflammables de 1ère catégorie (point éclair inférieur à 55 °C) ou de liquides halogénés, dénommées A, sont affectées d'un coefficient 1. Les quantités de produits à base de liquides inflammables de 2ème catégorie (point éclair supérieur ou égal à 55°C) ou contenant moins de 10% de solvants organiques au moment de l'emploi, dénommées B, sont affectées d'un coefficient 1/2. Si plusieurs produits de catégories différentes sont utilisés, la quantité Q retenue pour le classement sera égale à : $Q=A+B/2$.</p>	<p>1 ligne de couchage et d'adhésivage solvant aqueux (MATEX) : 2 800 kg/j</p> <p>1 ligne de couchage et d'adhésivage avec solvant aqueux et possibilité d'utiliser des solvants d'hydrocarbures (PAGENDARM «CASTING 4») : 2 200 kg/j</p> <p>$Q = 2800/2 + 2200 = 3600$ kg/j</p>	Capacité maximale : 3 600 kg/j	A
1510-2	<p>Entrepôts couverts (stockage de matières, produits ou substances combustibles en quantité supérieure à 500 t dans des) à l'exclusion des dépôts utilisés au stockage de catégories de matières, produits ou substances relevant par ailleurs de la présente nomenclature, des bâtiments destinés exclusivement au remisage de véhicules à moteur et de leur remorque et des établissements recevant du public.</p> <p>Le volume des entrepôts étant :</p> <ul style="list-style-type: none"> supérieur ou égal à 300 000 m³ → A supérieur ou égal à 50 000 m³, mais inférieur à 300 000 m³ → E supérieur ou égal à 5 000 m³, mais inférieur à 50 000 m³ → DC 	<p>Bâtiment J : Matières combustibles : > 500 tonnes Volume de l'entrepôt : $V = L \times l \times H$ $= 80,2 \times 50 \times 6,8$ V = 27 268 m³</p> <p>Bâtiment G : Matières combustibles : > 500 tonnes Volume de l'entrepôt : $V = L \times l \times H$ $= 70 \times 40 \times 10,03$ V = 28 084 m³</p>	Quantité maximale : 55 352 m ³	E

Rubrique	Installation classée	Détail	Capacité totale	Régime (1)
4331-3	Liquides inflammables de catégorie 2 ou catégorie 3 à l'exclusion de la rubrique 4330. La quantité totale susceptible d'être présente dans les installations y compris dans les cavités souterraines étant : Supérieure ou égale à 1.000 t. → A Supérieure ou égale à 100 t mais inférieure à 1.000 t → E Supérieure ou égale à 50 t mais inférieure à 100 t → DC	Stockage de 90 tonnes de produits et mélanges classés en liquides inflammables de catégorie 2 (solvants, adhésifs)	Quantité maximale : 90 tonnes	DC
2640-b	Colorants et pigments organiques, minéraux et naturels (fabrication ou emploi de) à l'exclusion des activités classées au titre de la rubrique 3410. La quantité de matière fabriquée ou utilisée étant : supérieure ou égale à 2 t/j → A supérieure ou égale à 200 kg/j, mais inférieure à 2 t/j → D	Emploi de pigment pour la préparation des bains de couchage	Quantité maximale : 1 200 kg/j	D
2661-2	Polymères (matières plastiques, caoutchoucs, élastomères, résines et adhésifs synthétiques) (transformation de) 2. Par tout procédé exclusivement mécanique (sciage, découpage, meulage, broyage, etc.), la quantité de matière susceptible d'être traitée étant : Supérieure ou égale à 20 t/j → A Supérieure ou égale à 2 t/j, mais inférieure à 20 t/j → D	3 machines de découpe : 9 t/j de découpe de produits finis → inférieur à 50 % de polymère 9 t/j de découpe « Flex » → support en PU et base en PE ou PP	Quantité maximale : 9 t/j -	D
2915-2	Chauffage (Procédés de) utilisant comme fluide caloporteur des corps organiques combustibles 1. Lorsque la température d'utilisation est égale ou supérieure au point éclair des fluides, Si la quantité totale de fluides présente dans l'installation (mesurée à 25°C) est : supérieure à 1 000 l → A. supérieure à 100 l, mais inférieure ou égale à 1 000 l → D 2. Lorsque la température d'utilisation est inférieure au point éclair des fluides, Si la quantité totale de fluides présente dans l'installation (mesurée à 25°C) est supérieure à 250 l → D	fluide caloporteur de point éclair > 210°C	Quantité présente Environ 1,2 m ³	D

Au sens de l'article R. 515-61, la rubrique principale est la rubrique 3670 relative au traitement de surface de matières, d'objets ou de produits à l'aide de solvants organiques, et les conclusions sur les meilleures techniques disponibles relatives à la rubrique principale sont celles relatives à :

Autres activités

- STS : Traitement de surface utilisant des solvants (août 2007) BREF principal
- Production et transformation des métaux
- STM : Traitement de surface des métaux et des matières plastiques (août 2006)
- BREF transversaux
- MON : Principes généraux de surveillance (juillet 2003)

Conformément à l'article R. 515-71 du Code de l'environnement, l'exploitant adresse au préfet les informations nécessaires, mentionnées à l'article L. 515-29, sous la forme d'un dossier de réexamen dont le contenu est décrit à l'article R. 515-72 dans les douze mois qui suivent la date de publication des décisions concernant les conclusions sur les meilleures techniques disponibles du BREF principal susvisé.

Conformément à l'article R. 515-72 du Code de l'Environnement, le dossier de réexamen comporte :

- 1 - Des compléments et éléments d'actualisation du dossier de demande d'autorisation initial portant sur :
 - a) Les mentions des procédés de fabrication, des matières utilisées et des produits fabriqués ;
 - b) Les cartes et plans ;
 - c) L'analyse des effets de l'installation sur l'environnement ;
 - d) Les compléments à l'étude d'impact portant sur les meilleures techniques disponibles prévus au 1° du I de l'article R. 515-59 accompagnés, le cas échéant, de l'évaluation prévue au I de l'article R. 515-68.

2 - L'analyse du fonctionnement depuis le dernier réexamen ou, le cas échéant, sur les dix dernières années. Cette analyse comprend :

- a) Une démonstration de la conformité aux prescriptions de l'arrêté préfectoral d'autorisation ou à la réglementation en vigueur, notamment quant au respect des valeurs limites d'émission ;
- b) Une synthèse des résultats de la surveillance et du fonctionnement :
 - L'évolution des flux des principaux polluants et de la gestion des déchets ;
 - La surveillance périodique du sol et des eaux souterraines prévue au e de l'article R. 515-60 ;
 - Un résumé des accidents et incidents qui ont pu porter atteinte aux intérêts mentionnés à l'article L. 511-1 ;

3 - La description des investissements réalisés en matière de surveillance, de prévention et de réduction des pollutions.

Dans le cas où les niveaux d'émission associés aux meilleures techniques disponibles ne pourraient être atteints dans des conditions d'exploitation normales, le dossier de réexamen est complété, conformément à l'article R.515-68 du Code de l'Environnement, d'une demande de dérogation comprenant :

- une évaluation montrant que l'application des conclusions MTD entraînerait une hausse des coûts disproportionnée au regard des bénéfices pour l'environnement, en raison :

- a) De l'implantation géographique de l'installation concernée ou des conditions locales de l'environnement ; ou
- b) Des caractéristiques techniques de l'installation concernée.

Cette évaluation compare, avec les justificatifs nécessaires, les coûts induits par le respect des dispositions des conclusions MTD aux bénéfices attendus pour l'environnement. Elle analyse l'origine de ce surcoût au regard des deux causes mentionnées aux a et b ci-dessus

c) l'analyse des effets de l'installation sur l'environnement (en cas de dérogation, une ERS quantitative est attendue)

ARTICLE 1.2.2. SITUATION DE L'ÉTABLISSEMENT

Le site de l'installation de la société HEXIS est situé sur la Zone Industrielle Montplaisir de la commune d'Hagetmau. L'unité est implantée sur les terrains sur Section AV Parcelles 30, 31, 32, 36, 149, 151, 153, 155, 157, 159, 176. La surface d'implantation est de 64 786 m².

Le plan de situation est annexé au présent arrêté (annexe 1) .

ARTICLE 1.2.3. CONSISTANCE DES INSTALLATIONS AUTORISÉES

Le site se compose de 6 bâtiments industriels principaux, d'un local de jonction (bâtiment K), d'un petit atelier indépendant et d'une loge de gardien :

- Un bâtiment F servant de stockage de matières premières ;
- Un bâtiment G utilisé en tant que local de stockage produit fini et préparation d'expéditions ;
- Un bâtiment H employé pour la production de solvant aqueux ;
- Un bâtiment I utilisé pour la production de solvant inflammable et/ou de solvant aqueux ;
- Un bâtiment J servant au stockage des produits finis et à la préparation de commande,
- Un bâtiment L servant de local de stockage de liquides inflammables

Le bâtiment K (local de jonction) situé entre les bâtiments I et H utilisé comme atelier des mélanges

Les installations citées à l'article ci-dessus sont reportées sur le plan de masse (annexe 2).

CHAPITRE 1.3 CONFORMITÉ AU DOSSIER DE DEMANDE D'AUTORISATION

ARTICLE 1.3.1. CONFORMITÉ

Les installations et leurs annexes, objet du présent arrêté, sont disposées, aménagées et exploitées conformément aux plans et données techniques contenus dans les différents dossiers déposés par l'exploitant. En tout état de cause, elles respectent par ailleurs les dispositions du présent arrêté, des arrêtés complémentaires et les réglementations autres en vigueur.

ARTICLE 1.3.2. RÉCOLEMENT

Dans un délai d'un an à compter de la notification du présent arrêté, l'exploitant procède au récolement des prescriptions du présent arrêté préfectoral. Ce récolement consiste à vérifier la situation de conformité ou de non-conformité de l'installation vis-à-vis de chacune des prescriptions techniques réglementaires imposées et, le cas échéant, à définir les modalités de mise en conformité. Le bilan de ce récolement est transmis à l'inspection des installations classées dans le mois suivant sa réalisation.

CHAPITRE 1.4 DURÉE DE L'AUTORISATION

ARTICLE 1.4.1. DURÉE DE L'AUTORISATION

L'arrêté d'autorisation cesse de produire effet lorsque, sauf cas de force majeure, lorsque l'exploitation a été interrompue pendant plus de trois années consécutives.

CHAPITRE 1.5 GARANTIES FINANCIÈRES

ARTICLE 1.5.1. OBJET DES GARANTIES FINANCIÈRES

L'établissement est soumis à l'obligation de constitution de garanties financières en application des dispositions de l'arrêté du 31 mai 2012 fixant la liste des installations classées soumises à l'obligation de constitution de garanties financières, notamment sous la rubrique 2940-2a (rubrique soumise à l'obligation de constitution de garanties financières en application du 5° de l'article R.516-1 du Code de l'Environnement).

ARTICLE 1.5.2. MONTANTS DES GARANTIES FINANCIÈRES

Le montant des garanties financières est établi conformément à l'arrêté ministériel du 31 mai 2012. Il est établi sur la base de l'indice général tous travaux TP01 du mois de mars 2018 (107,7) et pour un taux de TVA de 20 % applicable lors de l'établissement du présent arrêté préfectoral.

Le montant total des garanties à constituer est de **226 505 euros TTC**.

ARTICLE 1.5.3. ÉTABLISSEMENT DES GARANTIES FINANCIÈRES

L'exploitant doit justifier la constitution des garanties financières dans les conditions prévues par le présent arrêté. À cette fin, l'exploitant adresse au préfet avant la mise en service des installations :

- le document attestant la constitution des garanties financières, délivré par l'un des organismes prévu à l'article R. 516-2 du code de l'environnement et établi dans les formes prévues par l'arrêté ministériel du 31 juillet 2012 relatif aux modalités de constitution des garanties financières prévues aux articles R. 516-1 et suivants du code de l'environnement ;
- la valeur datée du dernier indice public TP01, en vigueur.

ARTICLE 1.5.4. RENOUVELLEMENT DES GARANTIES FINANCIÈRES

Le renouvellement des garanties financières intervient au moins trois mois avant la date d'échéance du document prévu à l'article 1.5.3. du présent arrêté.

Pour attester du renouvellement des garanties financières, l'exploitant adresse au préfet, au moins trois mois avant la date d'échéance, un nouveau document dans les formes prévues par les dispositions en vigueur.

ARTICLE 1.5.5. ACTUALISATION DES GARANTIES FINANCIÈRES

L'exploitant est tenu d'actualiser le montant des garanties financières et en atteste auprès du préfet dans les cas suivants :

- tous les 5 ans en appliquant la méthode d'actualisation précisée à l'annexe II de l'arrêté ministériel du 31 mai 2012 au montant de référence pour la période considérée. L'exploitant transmet avec sa proposition la valeur datée du dernier indice public TP01 et la valeur du taux de TVA en vigueur à la date de la transmission.

ARTICLE 1.5.6. MODIFICATION DU MONTANT DES GARANTIES FINANCIÈRES

L'exploitant informe le préfet, dès qu'il en a connaissance, de tout changement de garant, de tout changement de formes de garanties financières ou encore de toutes modifications des modalités de constitution des garanties financières, ainsi que de tout changement des conditions d'exploitation conduisant à une modification du montant des garanties financières.

ARTICLE 1.5.7. ABSENCE DE GARANTIES FINANCIÈRES

Outre les sanctions rappelées à l'article L. 516-1 du code de l'environnement, l'absence de garanties financières peut entraîner la suspension du fonctionnement des installations classées visées au présent arrêté, après mise en oeuvre des modalités prévues à l'article L. 171-8 de ce code. Conformément à l'article L. 171-9 du même code, pendant la durée de la suspension, l'exploitant est tenu d'assurer à son personnel le paiement des salaires, indemnités et rémunérations de toute nature auxquels il avait droit jusqu'alors.

ARTICLE 1.5.8. APPEL DES GARANTIES FINANCIÈRES

En cas de défaillance de l'exploitant, le préfet met en oeuvre les garanties financières :

- lors d'une intervention en cas d'accident ou de pollution mettant en cause directement ou indirectement les installations soumises à garanties financières,
- pour la mise sous surveillance et le maintien en sécurité des installations soumises à garanties financières lors d'un événement exceptionnel susceptible d'affecter l'environnement,
- pour la mise en sécurité de l'installation s en application des dispositions mentionnées à l'article R. 512-39-1 (ou R.512-46-25 pour l'enregistrement) du code de l'environnement,
- pour la remise en état du site suite à une pollution qui n'aurait pu être traité avant la cessation d'activité.

Le préfet appelle et met en oeuvre les garanties financières en cas de non exécution des obligations ci-dessus :

- soit après mise en jeu de la mesure de consignation prévue à l'article L. 171-8 du code de l'environnement, c'est-à-dire lorsque l'arrêté de consignation et le titre de perception rendu exécutoire ont été adressés à l'exploitant mais qu'ils sont restés partiellement ou totalement infructueux ;
- soit en cas d'ouverture d'une procédure de liquidation judiciaire à l'encontre de l'exploitant ;
- soit en cas de disparition de l'exploitant personne morale par suite de sa liquidation amiable ou judiciaire ou du décès de l'exploitant personne physique.

ARTICLE 1.5.9. LEVÉE DE L'OBLIGATION DE GARANTIES FINANCIÈRES

L'obligation de garanties financières est levée à la cessation d'exploitation des installations nécessitant la mise en place des garanties financières, et après que les travaux couverts par les garanties financières ont été normalement réalisés.

Ce retour à une situation normale est constaté, dans le cadre de la procédure de cessation d'activité prévue aux articles R. 512- 74 et R. 512 39-1 à R. 512-39-3 du code de l'environnement, par l'inspection des installations classées qui établit un procès-verbal de récolement.

L'obligation de garanties financières est levée par arrêté préfectoral, après consultation des maires des communes intéressées.

En application de l'article R. 516-5 du code de l'environnement, le préfet peut demander la réalisation, aux frais de l'exploitant, d'une évaluation critique par un tiers expert des éléments techniques justifiant la levée de l'obligation de garanties financières.

CHAPITRE 1.6 MODIFICATIONS ET CESSATION D'ACTIVITÉ

ARTICLE 1.6.1. PORTER À CONNAISSANCE

Toute modification apportée par le demandeur aux installations, à leur mode d'utilisation ou à leur voisinage, et de nature à entraîner un changement notable des éléments du dossier de demande d'autorisation, est portée avant sa réalisation à la connaissance du Préfet avec tous les éléments d'appréciation.

ARTICLE 1.6.2. MISE À JOUR DES ÉTUDES D'IMPACT ET DE DANGERS

Les études d'impact et de dangers sont actualisées à l'occasion de toute modification notable. Ces compléments sont systématiquement communiqués au Préfet qui pourra demander une analyse critique d'éléments du dossier justifiant des vérifications particulières, effectuée par un organisme extérieur expert dont le choix est soumis à son approbation. Tous les frais engagés à cette occasion sont supportés par l'exploitant.

ARTICLE 1.6.3. ÉQUIPEMENTS ABANDONNÉS

Les équipements abandonnés ne doivent pas être maintenus dans les installations. Toutefois, lorsque leur enlèvement est incompatible avec les conditions immédiates d'exploitation, des dispositions matérielles interdiront leur réutilisation afin de garantir leur mise en sécurité et la prévention des accidents.

ARTICLE 1.6.4. TRANSFERT SUR UN AUTRE EMPLACEMENT

Tout transfert sur un autre emplacement des installations visées sous le chapitre 1.2 du présent arrêté nécessite une nouvelle demande d'autorisation ou d'enregistrement ou déclaration.

ARTICLE 1.6.5. CHANGEMENT D'EXPLOITANT

Dans le cas où l'établissement change d'exploitant, le successeur fait la déclaration au Préfet dans le mois qui suit la prise en charge de l'exploitation.

ARTICLE 1.6.6. CESSATION D'ACTIVITÉ

Sans préjudice des mesures de l'article R.512-74 du code de l'environnement, pour l'application des articles R.512-39-1 à R.512-39-5, l'usage à prendre en compte est le suivant : usage industriel.

Lorsqu'une installation classée est mise à l'arrêt définitif, l'exploitant notifie au préfet la date de cet arrêt trois mois au moins avant celui-ci.

La notification prévue ci-dessus indique les mesures prises ou prévues pour assurer, dès l'arrêt de l'exploitation, la mise en sécurité du site. Ces mesures comportent notamment :

- l'évacuation ou l'élimination des produits dangereux et des déchets présents sur le site ;
- des interdictions ou limitations d'accès au site ;
- la suppression des risques d'incendie et d'explosion ;
- la surveillance des effets de l'installation sur son environnement.

En outre, l'exploitant place le site de l'installation dans un état tel qu'il ne puisse porter atteinte aux intérêts mentionnés à l'article L. 511-1 et qu'il permette un usage futur déterminé conformément au premier alinéa du présent article, aux dispositions du code de l'environnement applicables à la date de cessation d'activité des installations et prenant en compte tant les dispositions de la section 1 du Livre V du Titre I du chapitre II du Code de l'Environnement, que celles de la section 8 du chapitre V du même titre et du même livre.

En tant qu'établissement « IED » et en application de l'article R. 515-75 du Code de l'Environnement, l'exploitant inclut dans le mémoire de notification prévu à l'article R. 512-39, une évaluation de l'état de pollution du sol et des eaux souterraines par les substances ou mélanges classés CLP. Ce mémoire est fourni par l'exploitant même si cet arrêt ne libère pas du terrain susceptible d'être affecté à un nouvel usage. Si l'installation a été, par rapport à l'état initial, à l'origine d'une pollution significative du sol et des eaux souterraines par des substances ou mélanges CLP, l'exploitant propose également dans ce mémoire de notification les mesures permettant la remise du site dans un état au moins similaire à celui-ci et permettant également un usage futur du site tel que défini au premier alinéa du présent article. Un arrêté préfectoral complémentaire fixera, si nécessaire, les travaux et les mesures de surveillance nécessaires à cette remise en état.

CHAPITRE 1.7 RÉGLEMENTATION

ARTICLE 1.7.1. RÉGLEMENTATION APPLICABLE

Sans préjudice de la réglementation en vigueur, sont notamment applicables à l'établissement les prescriptions qui le concernent des textes cités ci-dessous (liste non exhaustive):

Textes
Arrêté du 11 avril 2017 relatif aux prescriptions générales applicables aux entrepôts couverts soumis à la rubrique 1510, y compris lorsqu'ils relèvent également de l'une ou plusieurs des rubriques 1530, 1532, 2662 ou 2663 de la nomenclature des installations classées pour la protection de l'environnement
Arrêté du 5 décembre 2016 relatif aux prescriptions applicables à certaines installations classées pour la protection de l'environnement soumises à déclaration (rubrique 2640.2)
Arrêté du 5 décembre 2016 relatif aux prescriptions applicables à certaines installations classées pour la protection de l'environnement soumises à déclaration (rubriques 2915.1 et 2915.2)
Arrêté du 22/12/08 relatif aux prescriptions générales applicables aux installations classées soumises à déclaration sous l'une ou plusieurs des rubriques n° 1436, 4330, 4331, 4722, 4734, 4742, 4743, 4744, 4746, 4747 ou 4748, ou pour le pétrole brut sous l'une ou plusieurs des rubriques n° 4510 ou 4511
Arrêté 4/10/2010 relatif à la prévention des risques accidentels au sein des installations classées pour la protection de l'environnement soumises à autorisation

ARTICLE 1.7.2. RESPECT DES AUTRES LÉGISLATIONS ET RÉGLEMENTATIONS

Les dispositions de cet arrêté préfectoral sont prises sans préjudice :

- des autres législations et réglementations applicables, et notamment le code minier, le code civil, le code de l'urbanisme, le code du travail et le code général des collectivités territoriales, la réglementation sur les équipements sous pression,
- des schémas, plans et autres documents d'orientation et de planification approuvés.

Les droits des tiers sont et demeurent expressément réservés.

TITRE 2 – GESTION DE L'ÉTABLISSEMENT

CHAPITRE 2.1 EXPLOITATION DES INSTALLATIONS

ARTICLE 2.1.1. OBJECTIFS GÉNÉRAUX

L'exploitant prend toutes les dispositions nécessaires dans la conception l'aménagement, l'entretien et l'exploitation des installations pour :

- limiter le prélèvement et la consommation d'eau ;
- limiter les émissions de polluants dans l'environnement ;
- respecter les valeurs limites d'émissions pour les substances polluantes définies ci-après
- la gestion des effluents et déchets en fonction de leurs caractéristiques, ainsi que la réduction des quantités rejetées ;
- prévenir en toutes circonstances, l'émission, la dissémination ou le déversement, chroniques ou accidentels, directs ou indirects, de matières ou substances qui peuvent présenter des dangers ou inconvénients pour la commodité de voisinage, pour la santé, la sécurité, la salubrité publiques, pour l'agriculture, pour la protection de la nature, de l'environnement et des paysages, pour l'utilisation rationnelle de l'énergie ainsi que pour la conservation des sites et des monuments ainsi que des éléments du patrimoine archéologique.

ARTICLE 2.1.2. CONSIGNES D'EXPLOITATION

L'exploitant établit des consignes d'exploitation pour l'ensemble des installations comportant explicitement les vérifications à effectuer, en conditions d'exploitation normale, en périodes de démarrage, de dysfonctionnement ou d'arrêt momentané de façon à permettre en toutes circonstances le respect des dispositions du présent arrêté.

L'exploitation se fait sous la surveillance de personnes nommément désignées par l'exploitant et ayant une connaissance des dangers des produits stockés ou utilisés dans l'installation.

ARTICLE 2.1.3. MANAGEMENT ENVIRONNEMENTAL

L'exploitant met en œuvre un Système de management environnemental satisfaisant aux exigences d'un référentiel normalisé au niveau français ou européen.

Le système de gestion de la qualité est certifié par un organisme d'évaluation de la conformité ayant obtenu une accréditation pour procéder à l'audit et à la certification de systèmes de management.

ARTICLE 2.1.4. HORAIRES DE FONCTIONNEMENT

Les horaires de fonctionnement de l'installation et de son personnel sont détaillés dans le tableau suivant :

ARTICLE 2.1.4. HORAIRES DE FONCTIONNEMENT

Les horaires de fonctionnement de l'installation et de son personnel sont détaillés dans le tableau suivant :

Activité	Rythme	Plage horaire
Production au découpage	Travail en équipe (2 x 7h00 sur 5 jours)	06h00 - 13h00 pour l'équipe du matin 13h00 - 20h00 pour l'équipe de l'après midi
Production à l'adhésivage	Travail en équipe (3 x 8h00 sur 5 jours)	06h00 - 14h00 pour l'équipe du matin 14h00 - 22h00 pour l'équipe de l'après midi 22h00 - 06h00 pour l'équipe du soir
Opérateurs aux expéditions, réception	5 Jours du lundi au vendredi	8h30 - 12h30 et 13h30 - 17h30
Maintenance	5 Jours du lundi au vendredi	8h00 - 12h00 et 13h00 - 16h00
Administratif	5 Jours du lundi au vendredi	08h30 - 18h00 (horaires modulables selon les postes)

CHAPITRE 2.2 RÉSERVES DE PRODUITS OU MATIÈRES CONSOMMABLES

ARTICLE 2.2.1. RÉSERVES DE PRODUITS

L'établissement dispose de réserves suffisantes de produits ou matières consommables utilisés de manière courante ou occasionnelle pour assurer la protection de l'environnement tels que produits de neutralisation, liquides inhibiteurs, produits absorbants...

CHAPITRE 2.3 INTÉGRATION DANS LE PAYSAGE

ARTICLE 2.3.1. PROPRETÉ

Sans préjudice des dispositions spécifiques figurant au sein du présent arrêté, l'exploitant prend les dispositions appropriées qui permettent d'intégrer l'installation dans le paysage. L'ensemble des installations est maintenu propre et entretenu en permanence.

L'exploitant prend les mesures nécessaires afin d'éviter la dispersion sur les voies publiques et les zones environnantes de poussières, papiers, boues, déchets...

ARTICLE 2.3.2. ESTHÉTIQUE

Les abords de l'installation, placés sous le contrôle de l'exploitant sont aménagés et maintenus en bon état de propreté (peinture, poussières, envols...). Les émissaires de rejet et leur périphérie font l'objet d'un soin particulier (plantations, engazonnement,...).

Les essences végétales utilisées pour assurer l'esthétique du site doivent être des essences locales et ne pas inclure d'espèces considérées comme invasives.

CHAPITRE 2.4 DANGER OU NUISANCE NON PRÉVENU

ARTICLE 2.4.1. DANGER OU NUISANCE NON PRÉVENU

Tout danger ou nuisance non susceptible d'être prévenu par les prescriptions du présent arrêté est immédiatement porté à la connaissance du Préfet par l'exploitant.

CHAPITRE 2.5 INCIDENTS OU ACCIDENTS

ARTICLE 2.5.1. DÉCLARATION ET RAPPORT

L'exploitant est tenu à déclarer dans les meilleurs délais à l'inspection des installations classées les accidents ou incidents survenus du fait du fonctionnement de son installation qui sont de nature à porter atteinte aux intérêts mentionnés à l'article L. 511-1 du code de l'environnement.

Un rapport d'accident ou, sur demande de l'inspection des installations classées, un rapport d'incident est transmis par l'exploitant à l'inspection des installations classées. Il précise notamment les circonstances et les causes de l'accident ou de l'incident, les effets sur les personnes et l'environnement, les mesures prises ou envisagées pour éviter un accident ou un incident similaire et pour en pallier les effets à moyen ou long terme.

Ce rapport est transmis sous 15 jours à l'inspection des installations classées.

CHAPITRE 2.6 RÉCAPITULATIF DES DOCUMENTS TENUS À LA DISPOSITION DE L'INSPECTION

ARTICLE 2.6.1. Récapitulatif des documents tenus à la disposition de l'inspection

L'exploitant établit et tient à jour un dossier comportant les documents suivants :

- le dossier de demande d'autorisation initial,
- les plans tenus à jour
- les récépissés de déclaration et les prescriptions générales, en cas d'installations soumises à déclaration non couvertes par un arrêté d'autorisation,
- les arrêtés préfectoraux associés aux enregistrements et les prescriptions générales ministérielles, en cas d'installations soumises à enregistrement non couvertes par un arrêté d'autorisation,
- les arrêtés préfectoraux relatifs aux installations soumises à autorisation, pris en application de la législation relative aux installations classées pour la protection de l'environnement,
- tous les documents, enregistrements, résultats de vérification et registres répertoriés dans le présent arrêté ; ces documents peuvent être informatisés, mais dans ce cas des dispositions doivent être prises pour la sauvegarde des données.

Ce dossier est tenu en permanence à la disposition de l'inspection des installations classées sur le site.

Les documents visés dans le dernier alinéa ci-dessus sont tenus à la disposition de l'inspection des installations classées sur le site durant 5 années au minimum.

CHAPITRE 2.7 RÉCAPITULATIF DES DOCUMENTS À TRANSMETTRE À L'INSPECTION

ARTICLE 2.7.1. RÉCAPITULATIF DES CONTRÔLES À EFFECTUER

L'exploitant réalise les contrôles suivants :

Articles	Contrôles à effectuer	Périodicité du contrôle
article 1.3.2.	Récolement aux prescriptions du présent arrêté	1 an après la notification de l'arrêté préfectoral
article 6.2.2.	Recensement des produits biocides	annuelle
article 7.1.1. et article 9.2.5.	Niveaux de bruit et d'émergence	1 an après la notification de l'arrêté préfectoral
Article 8.3.5.4.	Protection contre la foudre	- 6 mois après l'installation des protections - 1 mois après une agression par la foudre - annuellement (vérification visuelle) - tous les 2 ans (vérification complète)
article 8.5.3.	Matériel incendie et installations électriques	Conformément aux référentiels en vigueur
article 9.2.1.	Emissions atmosphériques	Selon les dispositions de l'article 9.2.1.
article 9.2.2.	Relevé des compteurs d'eau	Mensuelle
article 9.2.3.	Qualité des eaux souterraines	Semestrielle
article 9.2.6.	Odeurs	1 an après le démarrage de l'installation
article 4.2.2	Dispositif protection réseau eau	annuelle

ARTICLE 2.7.2. RÉCAPITULATIF DES DOCUMENTS À TRANSMETTRE

L'exploitant transmet les documents suivants :

Articles	Documents à transmettre	Périodicités / échéances
article 1.2.1.	Dossier de réexamen	12 mois après la parution des conclusions sur les MTD du BREF principal STS
article 1.3.2.	Bilan du récolement	1 mois après la réalisation du récolement
article 1.6.1.	Porter à connaissance	Avant toute modification
article 1.6.2.	Mise à jour de l'étude d'impact et de l'étude de danger	Après toute modification notable
article 1.6.6.	Notification de mise à l'arrêt définitif	3 mois avant la date de cessation d'activité
article 2.5.1.	Rapport d'accident ou d'incident	15 jours après un accident
article 3.2.4	Plan de gestion des solvants	Annuellement avant le 30 mars de l'année N+1 pour l'année N
article 9.3.1.	Résultats de l'autosurveillance	Mensuellement, avec saisie sur le site de télédéclaration

Articles	Documents à transmettre	Périodicités / échéances
		GIDAF
article 9.3.2.	Bilan déchets	Annuellement, via le site de télédéclaration GEREPE
article 9.3.3.	Mesures de bruit	Dans le mois suivant leur réalisation
article 9.4.1.	Rapport annuel	Annuellement

TITRE 3 - PRÉVENTION DE LA POLLUTION ATMOSPHÉRIQUE

CHAPITRE 3.1 CONCEPTION DES INSTALLATIONS

ARTICLE 3.1.1. DISPOSITIONS GÉNÉRALES

L'exploitant prend toutes les dispositions nécessaires dans la conception, l'exploitation et l'entretien des installations de manière à limiter les émissions à l'atmosphère, y compris diffuses, notamment par la mise en œuvre de technologies propres, le développement de techniques de valorisation, la collecte sélective et le traitement des effluents en fonction de leurs caractéristiques et la réduction des quantités rejetées en optimisant notamment l'efficacité énergétique.

Les installations de traitement devront être conçues, exploitées et entretenues de manière à réduire à leur minimum les durées d'indisponibilité pendant lesquelles elles ne pourront assurer pleinement leur fonction.

Les installations de traitement d'effluents gazeux doivent être conçues, exploitées et entretenues de manière :

- à faire face aux variations de débit, température et composition des effluents,
- à réduire au minimum leur durée de dysfonctionnement et d'indisponibilité.

Les procédés de traitement non susceptibles de conduire à un transfert de pollution doivent être privilégiés pour l'épuration des effluents.

Les installations de traitement sont correctement entretenues. Les principaux paramètres permettant de s'assurer de leur bonne marche sont mesurés périodiquement et si besoin en continu avec asservissement à une alarme. Les résultats de ces mesures sont portés sur un registre éventuellement informatisé et tenus à la disposition de l'inspection des installations classées.

Si une indisponibilité est susceptible de conduire à un dépassement des valeurs limites imposées, l'exploitant devra prendre les dispositions nécessaires pour réduire la pollution émise en réduisant ou en arrêtant les installations concernées.

Les consignes d'exploitation de l'ensemble des installations comportent explicitement les contrôles à effectuer, en marche normale et à la suite d'un arrêt pour travaux de modification ou d'entretien, de façon à permettre en toute circonstance le respect des dispositions du présent arrêté.

Le brûlage à l'air libre est interdit à l'exclusion des essais incendie. Dans ce cas, les produits brûlés sont identifiés en qualité et quantité.

ARTICLE 3.1.2. POLLUTIONS ACCIDENTELLES

Les dispositions appropriées sont prises pour réduire la probabilité des émissions accidentelles et pour que les rejets correspondants ne présentent pas de dangers pour la santé et la sécurité publique. Les incidents ayant entraîné des rejets dans l'air non conforme ainsi que les causes de ces incidents et les remèdes apportés sont consignés dans un registre.

Des dispositifs visibles de jour comme de nuit indiquant la direction du vent sont mis en place à proximité des installations susceptibles d'émettre des substances dangereuses en cas de fonctionnement anormal.

Les incidents ayant entraîné des rejets dans l'air non conformes ainsi que les causes de ces incidents et les remèdes apportés seront consignés dans un registre. Dans le cas où ces rejets concernent des substances dangereuses au sens de l'annexe III de l'AM du 2/2/98, l'exploitant en informera sans délai l'inspection des installations classées.

ARTICLE 3.1.3. ODEURS

Les dispositions nécessaires sont prises pour que l'établissement ne soit pas à l'origine de gaz odorants, susceptibles d'incommoder le voisinage, de nuire à la santé ou à la sécurité publique.

Les dispositions nécessaires sont prises pour éviter en toute circonstance l'apparition de conditions d'anaérobiose dans des bassins de stockage ou de traitement ou dans des canaux à ciel ouvert. Les bassins, canaux, stockage et traitement des boues susceptibles d'émettre des odeurs sont couverts autant que possible et si besoin ventilés.

L'inspection des installations classées peut demander la réalisation d'une campagne d'évaluation de l'impact olfactif de l'installation afin de permettre une meilleure prévention des nuisances.

ARTICLE 3.1.4. VOIES DE CIRCULATION

Sans préjudice des règlements d'urbanisme, l'exploitant prend les dispositions nécessaires pour prévenir les envols de poussières et de matières diverses :

- les voies de circulation et aires de stationnement des véhicules sont aménagées (formes de pente, revêtement, etc.), et convenablement nettoyées,
- Les véhicules sortant de l'installation n'entraînent pas de dépôt de poussière ou de boue sur les voies de circulation,
- les surfaces où cela est possible sont engazonnées,
- des écrans de végétation sont mis en place le cas échéant.

Des dispositions équivalentes peuvent être prises en lieu et place de celles-ci.

ARTICLE 3.1.5. ÉMISSIONS DIFFUSES ET ENVOLS DE POUSSIÈRES

Les stockages de produits pulvérulents sont confinés (récipients, silos, bâtiments fermés) et les installations de manipulation, transvasement, transport de produits pulvérulents sont, sauf impossibilité technique démontrée, munies de dispositifs de capotage et d'aspiration permettant de réduire les envols de poussières. Si nécessaire, les dispositifs d'aspiration sont raccordés à une installation de dépoussiérage en vue de respecter les dispositions du présent arrêté. Les équipements et aménagements correspondants satisfont par ailleurs la prévention des risques d'incendie et d'explosion (événements pour les tours de séchage, les dépoussiéreurs...).

CHAPITRE 3.2 CONDITIONS DE REJET

ARTICLE 3.2.1. DISPOSITIONS GÉNÉRALES

Les poussières, gaz polluants ou odeurs sont, dans la mesure du possible, captés à la source et canalisés, sans préjudice des règles relatives à l'hygiène et à la sécurité des travailleurs

Les points de rejet dans le milieu naturel doivent être en nombre aussi réduit que possible. Tout rejet non prévu au présent chapitre ou non conforme à ses dispositions est interdit. La dilution des rejets atmosphériques est interdite, sauf lorsqu'elle est nécessaire pour refroidir les effluents en vue de leur traitement avant rejet

Les ouvrages de rejet doivent permettre une bonne diffusion dans le milieu récepteur.

Les rejets à l'atmosphère sont, dans toute la mesure du possible, collectés et évacués, après traitement éventuel, par l'intermédiaire de cheminées pour permettre une bonne diffusion des rejets. L'emplacement de ces conduits est tel qu'il ne peut y avoir à aucun moment siphonnage des effluents rejetés dans les conduits ou prises d'air avoisinant. La forme des conduits, notamment dans leur partie la plus proche du débouché à l'atmosphère, est conçue de façon à favoriser au maximum l'ascension des gaz dans l'atmosphère. La partie terminale de la cheminée peut comporter un convergent réalisé suivant les règles de l'art lorsque la vitesse d'éjection est plus élevée que la vitesse choisie pour les gaz dans la cheminée. Les contours des conduits ne présentent pas de point anguleux et la variation de la section des conduits au voisinage du débouché est continue et lente.

Les conduits d'évacuation des effluents atmosphériques nécessitant un suivi, dont les points de rejet sont repris ci-après, doivent être aménagés (plate-forme de mesure, orifices, fluides de fonctionnement, emplacement des appareils, longueur droite pour la mesure des particules) de manière à permettre des mesures représentatives des émissions de polluants à l'atmosphère. En particulier les dispositions EN 13284-1, ou toute autre norme européenne ou internationale équivalente en vigueur à la date d'application du présent arrêté, sont respectées.

Ces points doivent être aménagés de manière à être aisément accessibles et permettre des interventions en toute sécurité. Toutes les dispositions doivent également être prises pour faciliter l'intervention d'organismes extérieurs à la demande de l'inspection des installations classées.

ARTICLE 3.2.2. CONDUITS ET INSTALLATIONS RACCORDÉES / CONDITIONS GÉNÉRALES DE REJET

N° de conduit	Installations raccordées	Hauteur en m	Diamètre en m	Débit nominal en Nm ³ /h	Vitesse minimale d'éjection en m/s	Puissance ou capacité	Combustible	Autres caractéristiques (*)
1	Incinérateur COV	15	1500	50000	9,3	1580 kw puissance bruleur maxi	Gaz naturel	60 000 Nm ³ /h maxi - 14m/s à débit max

Le débit des effluents gazeux est exprimé en mètres cubes par heure rapportés à des conditions normalisées de température (273 kelvins) et de pression (101,3 kilopascals) après déduction de la vapeur d'eau (gaz secs) sauf pour les installations de séchage où les résultats sont exprimés sur gaz humides.

ARTICLE 3.2.3. VALEURS LIMITES DES CONCENTRATIONS DANS LES REJETS ATMOSPHÉRIQUES / VALEURS LIMITES DES FLUX DE POLLUANTS REJETÉS

Les rejets issus des installations doivent respecter les valeurs limites suivantes en concentration, les volumes de gaz étant rapportés :

-à des conditions normalisées de température (273 kelvins) et de pression (101,3 kilopascals) après déduction de la vapeur d'eau (gaz secs)) *sauf pour les installations de séchage où les résultats sont exprimés sur gaz humides*

-à une teneur en O₂ ou CO₂ précisée dans le tableau ci-dessous.

On entend par flux de polluant la masse de polluant rejetée par unité de temps. Lorsque la valeur limite est exprimée en flux spécifique, ce flux est calculé, sauf dispositions contraires, à partir d'une production journalière.

Les flux de polluants rejetés dans l'atmosphère doivent être inférieurs aux valeurs limites suivantes :

Paramètre	Conduit n°1	
	Concentration mg/Nm ³	Flux Kg/h
Poussières	100	4
Nox ou équivalent NO ₂	100	4
CO	100	4
COV Non méthanique	50	2
CH ₄	50	2

Les valeurs limites s'imposent à des mesures, prélèvements et analyses moyens réalisés sur une durée qui est fonction des caractéristiques de l'appareil et du polluant et voisine d'une demi-heure.

Lorsque la valeur limite est exprimée en flux spécifique, ce flux est calculé, sauf dispositions contraires, à partir d'une production journalière.

Dans le cas d'une autosurveillance permanente (au moins une mesure représentative par jour), sauf disposition contraire, 10% de la série des résultats des mesures peuvent dépasser les valeurs limites prescrites, sans toutefois dépasser le double de ces valeurs. Ces 10% sont comptés sur une base de 24 heures .

Sauf autorisation explicite, la dilution des effluents est interdite. En aucun cas elle ne doit constituer un moyen de respecter les valeurs limites fixées par le présent arrêté.

ARTICLE 3.2.4. CAS PARTICULIER DES INSTALLATIONS UTILISANT DES SUBSTANCES EMETTANTS DES COV

Les installations font l'objet d'un schéma de maîtrise des émissions de COV.

Ce schéma garantit que le flux total d'émissions de COV de l'installation considérée ne dépasse pas le flux qui serait atteint par une application stricte des valeurs limites d'émissions canalisées et diffuses telles que définies dans l'arrêté ministériel du 2 février 1998 modifié.

Plan de gestion des solvants

L'exploitant met en place un plan de gestion des solvants mentionnant notamment les entrées et les sorties de solvants des installations concernées.

Avant le 30 mars de l'année N+1, l'exploitant transmet à l'inspection des installations classées le plan de gestion des solvants de l'année N et l'informe des actions visant à réduire leur consommation.

ARTICLE 3.2.5. DISPOSITIONS PARTICULIÈRES APPLICABLES EN CAS D'ÉPISODE DE POLLUTION DE L'AIR

L'exploitant doit définir une organisation pour se tenir informé des pics de pollution et mettre en œuvre des mesures adaptées pour réduire ses émissions si le préfet déclenche une procédure spécifique pour gérer un épisode de pollution sur le département.

Des dispositions particulières peuvent être également prises en cas d'épisode de pollution de l'air ambiant dans le cadre de l'arrêté du 26 mars 2014 relatif au déclenchement des procédures préfectorales en cas d'épisodes de pollution de l'air ambiant et de l'instruction technique du 24 septembre 2014.

En cas de rejet atmosphérique important, l'exploitant doit, en cas d'épisode de pollution de l'air, analyser la possibilité de mise en œuvre de dispositions de nature à réduire les rejets atmosphériques (liste non exhaustive, fournie à titre d'exemple) :

- reporter certaines opérations émettrices de COV (travaux de maintenance, dégazage d'une installation, chargement ou déchargement de produits émettant des composés organiques volatils en l'absence de dispositif de récupération des vapeurs) à la fin de l'épisode de pollution
- reporter certaines opérations émettrices de particules ou d'oxydes d'azote à la fin de l'épisode de pollution ;
- reporter le démarrage d'unités à l'arrêt à la fin de l'épisode de pollution ;
- engager la mise en fonctionnement de systèmes de dépollution renforcés, lorsqu'ils sont prévus, pendant la durée de l'épisode de pollution ;
- réduire l'activité sur les chantiers générateurs de poussières et la mise en place de mesures compensatoires (arrosage, etc.) durant l'épisode de pollution ;
- réduire l'utilisation de groupes électrogènes pendant la durée de l'épisode de pollution).

TITRE 4 - PROTECTION DES RESSOURCES EN EAUX ET DES MILIEUX AQUATIQUES

CHAPITRE 4.1 COMPATIBILITÉ AVEC LES OBJECTIFS DE QUALITÉ DU MILIEU

ARTICLE 4.1.1.

L'implantation et le fonctionnement de l'installation est compatible avec les objectifs de qualité et de quantité des eaux visés au IV de l'article L. 212-1 du code de l'environnement. Elle respecte les dispositions du schéma directeur d'aménagement et de gestion des eaux et du schéma d'aménagement et de gestion des eaux s'il existe. La conception et l'exploitation de l'installation permettent de limiter la consommation d'eau et les flux polluants.

CHAPITRE 4.2 PRÉLÈVEMENTS ET CONSOMMATIONS D'EAU

ARTICLE 4.2.1. ORIGINE DES APPROVISIONNEMENTS EN EAU

Article 4.2.1.1. *Eau potable*

L'exploitant prend toutes les dispositions nécessaires dans la conception et l'exploitation des installations pour limiter les flux d'eau. Notamment la réfrigération en circuit ouvert est interdite

L'installation de prélèvement d'eau au réseau public est munie d'un dispositif de mesure totalisateur de la quantité d'eau prélevée. Ce dispositif est relevé hebdomadairement. Ces résultats sont portés sur un registre éventuellement informatisé et consultable par l'inspection des installations classées.

ARTICLE 4.2.2. PROTECTION DES RÉSEAUX D'EAU POTABLE ET DES MILIEUX DE PRÉLÈVEMENT

PROTECTION DES EAUX D'ALIMENTATION

Un ou plusieurs réservoirs de coupure ou bacs de disconnexion ou tout autre équipement présentant des garanties équivalentes sont installés afin d'isoler les réseaux d'eaux industrielles et pour éviter des retours de substances dans les réseaux d'adduction d'eau publique ou dans les milieux de prélèvement.

Le raccordement à une nappe d'eau ou au réseau public de distribution d'eau potable est muni d'un dispositif évitant tout retour d'eau de l'installation exploitée vers la nappe ou le réseau public. Ce dispositif est contrôlé au moins une fois par an.

L'usage du réseau d'eau incendie est strictement réservé aux sinistres, aux exercices de secours et aux opérations d'entretien ou de maintien hors gel de ce réseau.

CHAPITRE 4.3 COLLECTE DES EFFLUENTS LIQUIDES

ARTICLE 4.3.1. Dispositions générales

Tous les effluents aqueux sont canalisés. Tout rejet d'effluent liquide non prévu à l'article 4.4.1. ou non conforme aux dispositions du chapitre 4.4 est interdit.

A l'exception des cas accidentels où la sécurité des personnes ou des installations serait compromise, il est interdit d'établir des liaisons directes entre les réseaux de collecte des effluents devant subir un traitement ou être détruits et le milieu récepteur.

Les procédés de traitement non susceptibles de conduire à un transfert de pollution sont privilégiés pour l'épuration des effluents.

ARTICLE 4.3.2. PLAN DES RÉSEAUX

Un schéma de tous les réseaux et un plan des égouts sont établis par l'exploitant, régulièrement mis à jour, notamment après chaque modification notable, et datés. Ils sont tenus à la disposition de l'inspection des installations classées ainsi que des services d'incendie et de secours.

Le plan des réseaux d'alimentation et de collecte fait notamment apparaître :

- l'origine et la distribution de l'eau d'alimentation,
- les dispositifs de protection de l'alimentation (bac de disconnexion, implantation des disconnecteurs ou tout autre dispositif permettant un isolement avec la distribution alimentaire, ...)
- les secteurs collectés et les réseaux associés
- les ouvrages de toutes sortes (vannes, compteurs...)
- les ouvrages d'épuration interne avec leurs points de contrôle et les points de rejet de toute nature (interne ou au milieu).

ARTICLE 4.3.3. ENTRETIEN ET SURVEILLANCE

Les réseaux de collecte des effluents sont conçus et aménagés de manière à être curables, étanches et résister dans le temps aux actions physiques et chimiques des effluents ou produits susceptibles d'y transiter.

L'exploitant s'assure par des contrôles appropriés et préventifs de leur bon état et de leur étanchéité.

Les différentes tuyauteries accessibles sont repérées conformément aux règles en vigueur.

ARTICLE 4.3.4. PROTECTION DES RÉSEAUX

Les effluents aqueux rejetés par les installations ne sont pas susceptibles de dégrader les réseaux d'égouts ou de dégager des produits toxiques ou inflammables dans ces égouts, éventuellement par mélange avec d'autres effluents.

Article 4.3.4.1. Protection contre des risques spécifiques

Les collecteurs véhiculant des eaux polluées par des liquides inflammables ou susceptibles de l'être sont équipés d'une protection efficace contre le danger de propagation de flammes.

Par les réseaux d'assainissement de l'établissement ne transite aucun effluent issu d'un réseau collectif externe ou d'un autre site industriel.

Article 4.3.4.2. Isolement avec les milieux

Un système permet l'isolement des réseaux d'assainissement de l'établissement par rapport à l'extérieur. Ces dispositifs sont maintenus en état de marche, signalés et actionnables en toute circonstance localement et/ou à partir d'un poste de commande. Leur entretien préventif et leur mise en fonctionnement sont définis par consigne.

CHAPITRE 4.4 TYPES D'EFFLUENTS, LEURS OUVRAGES D'ÉPURATION ET LEURS CARACTÉRISTIQUES DE REJET AU MILIEU

ARTICLE 4.4.1. IDENTIFICATION DES EFFLUENTS

L'exploitant est en mesure de distinguer les différentes catégories d'effluents suivants :

- les eaux exclusivement pluviales de toiture
- les eaux pluviales de voiries
- les eaux souillées
- les eaux sanitaires

ARTICLE 4.4.2. COLLECTE DES EFFLUENTS

Les effluents pollués ne contiennent pas de substances de nature à gêner le bon fonctionnement des ouvrages de traitement.

La dilution des effluents est interdite. En aucun cas elle ne doit constituer un moyen de respecter les valeurs seuils de rejets fixées par le présent arrêté. Il est interdit d'abaisser les concentrations en substances polluantes des rejets

par simples dilutions autres que celles résultant du rassemblement des effluents normaux de l'établissement ou celles nécessaires à la bonne marche des installations de traitement.

Les rejets directs ou indirects d'effluents dans la nappe d'eau souterraine ou vers les milieux de surface non visés par le présent arrêté sont interdits.

ARTICLE 4.4.3. GESTION DES EFFLUENTS

Les effluents sont collectés et gérés de la manière suivante :

- eaux pluviales de toiture : dirigées vers le réseau d'eau pluviale du site via le bassin de rétention
- eaux pluviales de voiries : dirigées vers le réseau d'eau pluviale du site via différents séparateurs d'hydrocarbures puis bassin de rétention
- eaux de rinçage des baignoires de l'activité de couchage et des cuves de préparation : traités comme déchets dangereux
- eaux de vidange des systèmes de refroidissement : traités comme déchets dangereux
- eaux sanitaires : vers la STEP d'Hagetmau

ARTICLE 4.4.4. GESTION DES OUVRAGES : CONCEPTION, DYSFONCTIONNEMENT

La conception et la performance des installations de traitement (ou de pré-traitement) des effluents aqueux permettent de respecter les valeurs limites imposées au rejet par le présent arrêté. Elles sont entretenues, exploitées et surveillées de manière à réduire au minimum les durées d'indisponibilité ou à faire face aux variations des caractéristiques des effluents bruts (débit, température, composition...) y compris à l'occasion du démarrage ou d'arrêt des installations.

Si une indisponibilité ou un dysfonctionnement des installations de traitement est susceptible de conduire à un dépassement des valeurs limites imposées par le présent arrêté, l'exploitant prend les dispositions nécessaires pour réduire la pollution émise en limitant ou en arrêtant si besoin les fabrications concernées.

Les dispositions nécessaires doivent être prises pour limiter les odeurs provenant du traitement des effluents ou dans les canaux à ciel ouvert (conditions anaérobies notamment).

ARTICLE 4.4.5. ENTRETIEN ET CONDUITE DES INSTALLATIONS DE TRAITEMENT

Un registre spécial est tenu sur lequel sont notés les incidents de fonctionnement des dispositifs de collecte, de traitement, de recyclage ou de rejet des eaux, les dispositions prises pour y remédier et les résultats des mesures et contrôles de la qualité des rejets auxquels il a été procédé.

Les eaux pluviales susceptibles d'être polluées, notamment par ruissellement sur des aires de stationnement, de chargement et déchargement, sont collectées par un réseau spécifique et traitées par un ou plusieurs dispositifs de traitement adéquat permettant de traiter les polluants en présence.

Ces dispositifs de traitement sont conformes aux normes en vigueur. Ils sont nettoyés par une société habilitée lorsque le volume des boues atteint 2/3 de la hauteur utile de l'équipement et dans tous les cas au moins une fois par an. Ce nettoyage consiste en la vidange des hydrocarbures et des boues, et en la vérification du bon fonctionnement de l'obturateur.

Les fiches de suivi du nettoyage des décanteurs-séparateurs d'hydrocarbures, l'attestation de conformité à la norme en vigueur ainsi que les bordereaux de traitement des déchets détruits ou retraités sont tenus à la disposition de l'inspection des installations classées.

ARTICLE 4.4.6. LOCALISATION DES POINTS DE REJETS

Les eaux pluviales exemptes de toute pollution (eaux pluviales de toiture et eaux pluviales de voirie après passage dans le déboureur déshuileur) seront stockées dans le bassin de rétention (1836 m³ avec un volume de 2536 m³ maximum avant débordement). Un système de régulation du débit de fuite (15 l/s) est mis en place. Un ouvrage de sur-verse est aménagé à l'est du site pour assurer l'écoulement des pluies exceptionnelles supérieures à celles de fréquence vingtennale.

Le rejet d'eau se situe dans la masse d'eau superficielle du ruisseau le Ladournan (code FRFR24082).

Le point de rejet des eaux usées se situe au Nord du site avec un raccordement vers la station d'épuration d'Hagetmau (Code de la station 0540119V003) . Le débit maximal journalier est de 1 m³/j.

ARTICLE 4.4.7. CONCEPTION, AMÉNAGEMENT ET ÉQUIPEMENT DES OUVRAGES DE REJET

Article 4.4.7.1. Conception

Les dispositifs de rejet des effluents liquides sont aménagés de manière à réduire autant que possible la perturbation apportée au milieu récepteur, aux abords du point de rejet, en fonction de l'utilisation de l'eau à proximité immédiate et à l'aval de celui-ci.

Ils doivent, en outre, permettre une bonne diffusion des effluents dans le milieu récepteur.

En cas d'occupation du domaine public, une convention sera passée avec le service de l'Etat compétent.

Une vanne de barrage est installée en sortie du bassin de rétention afin de permettre de confiner toute pollution accidentelle.

Article 4.4.7.2. Aménagement

Article 4.4.7.2.1 Aménagement des points de prélèvements

Sur chaque ouvrage de rejet d'effluents liquides est prévu un point de prélèvement d'échantillons et des points de mesure (débit, température, concentration en polluant, ...).

Ces points sont aménagés de manière à être aisément accessibles et permettre des interventions en toute sécurité. Toutes les dispositions doivent également être prises pour faciliter les interventions d'organismes extérieurs à la demande de l'inspection des installations classées.

Les agents des services publics, notamment ceux chargés de la Police des eaux, doivent avoir libre accès aux dispositifs de prélèvement qui équipent les ouvrages de rejet vers le milieu récepteur.

Article 4.4.7.2.2 Section de mesure

Ces points sont implantés dans une section dont les caractéristiques (rectitude de la conduite à l'amont, qualité des parois, régime d'écoulement) permettent de réaliser des mesures représentatives de manière à ce que la vitesse n'y soit pas sensiblement ralentie par des seuils ou obstacles situés à l'aval et que l'effluent soit suffisamment homogène.

Article 4.4.7.3. Équipements

Les systèmes permettant le prélèvement continu sont proportionnels au débit sur une durée de 24 h, disposent d'enregistrement et permettent la conservation des échantillons à une température de 4°C.

ARTICLE 4.4.8. CARACTÉRISTIQUES GÉNÉRALES DE L'ENSEMBLE DES REJETS

Les effluents rejetés doivent être exempts :

- de matières flottantes,
- de produits susceptibles de dégager, en égout ou dans le milieu naturel, directement ou indirectement, des gaz ou vapeurs toxiques, inflammables ou odorantes,
- de tout produit susceptible de nuire à la conservation des ouvrages, ainsi que des matières déposables ou précipitables qui, directement ou indirectement, sont susceptibles d'entraver le bon fonctionnement des ouvrages.

Les effluents doivent également respecter les caractéristiques suivantes :

- Température : 30 °C
- Couleur : modification de la coloration du milieu récepteur mesurée en un point représentatif de la zone de mélange inférieure à 100 mg Pt/l

ARTICLE 4.4.9. GESTION DES EAUX POLLUÉES ET DES EAUX RÉSIDUAIRES INTERNE À L'ÉTABLISSEMENT

Les réseaux de collecte sont conçus pour évacuer séparément chacune des diverses catégories d'eaux polluées issues des activités ou sortant des ouvrages d'épuration interne vers les traitements appropriés avant d'être évacuées vers le milieu récepteur autorisé à les recevoir.

ARTICLE 4.4.10. VALEURS LIMITES D'ÉMISSION DES EAUX DOMESTIQUES

Les eaux domestiques sont traitées et évacuées conformément aux règlements en vigueur.

ARTICLE 4.4.11. VALEURS LIMITES D'ÉMISSION DES EAUX EXCLUSIVEMENT PLUVIALES

L'exploitant est tenu de respecter avant rejet des eaux pluviales non polluées dans le milieu récepteur considéré, les valeurs limites en concentration ci-dessous définies :

Paramètre	Code Sandre	Concentrations instantanées (mg/L)
pH	1302	Entre 5,5 et 8,5
DBO5	1313	100
DCO	1314	300
MES	1305	100
hydrocarbures	7007	10

La superficie des toitures, voies de circulation, aires de stationnement et autres surfaces imperméabilisables est de : 3,2528 ha

Le débit de fuite maximal des eaux pluviales vers le milieu naturel est de 3 l/s/ha, soit 54 m³/h.

TITRE 5 - DÉCHETS PRODUITS

CHAPITRE 5.1 PRINCIPES DE GESTION

ARTICLE 5.1.1. Limitation de la production de déchets

L'exploitant prend toutes les dispositions nécessaires dans la conception, l'aménagement, et l'exploitation de ses installations pour :

- en priorité, prévenir et réduire la production et la nocivité des déchets, notamment en agissant sur la conception, la fabrication et la distribution des substances et produits et en favorisant le réemploi, diminuer les incidences globales de l'utilisation des ressources et améliorer l'efficacité de leur utilisation ;
- assurer une bonne gestion des déchets de son entreprise en privilégiant, dans l'ordre :
 - a) la préparation en vue de la réutilisation ;
 - b) le recyclage ;
 - c) toute autre valorisation, notamment la valorisation énergétique ;
 - d) l'élimination .

Cet ordre de priorité peut être modifié si cela se justifie compte tenu des effets sur l'environnement et la santé humaine, et des conditions techniques et économiques. L'exploitant tient alors les justifications nécessaires à disposition de l'inspection des installations classées.

ARTICLE 5.1.2. SÉPARATION DES DÉCHETS

L'exploitant effectue à l'intérieur de son établissement la séparation des déchets (dangereux ou non) de façon à assurer leur orientation dans les filières autorisées adaptées à leur nature et à leur dangerosité. Les déchets dangereux sont définis par l'article R. 541-8 du code de l'environnement.

Les huiles usagées sont gérées conformément aux articles R. 543-3 à R. 543-15 et R. 543-40 du code de l'environnement. Dans l'attente de leur ramassage, elles sont stockées dans des réservoirs étanches et dans des conditions de séparation satisfaisantes, évitant notamment les mélanges avec de l'eau ou tout autre déchet non huileux ou contaminé par des PCB.

Les déchets d'emballages industriels sont gérés dans les conditions des articles R. 543-66 à R. 543-72 du code de l'environnement.

Les piles et accumulateurs usagés sont gérés conformément aux dispositions de l'article R. 543-131 du code de l'environnement.

Les pneumatiques usagés sont gérés conformément aux dispositions de l'article R. 543-137 à R. 543-151 du code de l'environnement ; ils sont remis à des opérateurs agréés (collecteurs ou exploitants d'installations d'élimination) ou aux professionnels qui utilisent ces déchets pour des travaux publics, de remblaiement, de génie civil ou pour l'ensilage.

Les déchets d'équipements électriques et électroniques sont enlevés et traités selon les dispositions des articles R. 543-195 à R. 543-201 du code de l'environnement.

ARTICLE 5.1.3. CONCEPTION ET EXPLOITATION DES INSTALLATIONS D'ENTREPOSAGE INTERNES DES DÉCHETS

Les déchets produits, entreposés dans l'établissement avant leur orientation dans une filière adaptée, le sont dans des conditions ne présentant pas de risques de pollution (prévention d'un lessivage par des eaux météoriques, d'une pollution des eaux superficielles et souterraines, des envols et des odeurs) pour les populations avoisinantes et l'environnement.

En particulier, les aires d'entreposage de déchets susceptibles de contenir des produits polluants sont réalisées sur des aires étanches et aménagées pour la récupération des éventuels liquides épandus et des eaux météoriques souillées.

ARTICLE 5.1.4. DÉCHETS GÉRÉS À L'EXTÉRIEUR DE L'ÉTABLISSEMENT

L'exploitant oriente les déchets produits dans des filières propres à garantir les intérêts visés à l'article L. 511-1 et L. 541-1 du code de l'environnement.

Il s'assure que la personne à qui il remet les déchets est autorisée à les prendre en charge et que les installations destinataires des déchets sont régulièrement autorisées à cet effet.

Il fait en sorte de limiter le transport des déchets en distance et en volume.

ARTICLE 5.1.5. DÉCHETS GÉRÉS À L'INTÉRIEUR DE L'ÉTABLISSEMENT

Tout stockage de déchets de plus d'un an (ou 3 ans s'il y a perspective de valorisation) est considéré comme stockage définitif et doit obligatoirement être réglementé.

A l'exception des installations spécifiquement autorisées, tout traitement de déchets dans l'enceinte de l'établissement est interdit.

Le mélange de déchets dangereux de catégories différentes, le mélange de déchets dangereux avec des déchets non dangereux et le mélange de déchets dangereux avec des substances, matières ou produits qui ne sont pas des déchets sont interdits.

ARTICLE 5.1.6. TRANSPORT

L'exploitant tient un registre chronologique où sont consignés tous les déchets sortant. Le contenu minimal des informations du registre est fixé en référence à l'arrêté du 29 février 2012 fixant le contenu des registres mentionnés aux articles R.541-43 et R.541-46 du code de l'environnement.

Chaque lot de déchets dangereux expédié vers l'extérieur est accompagné du bordereau de suivi défini à l'article R.541-45 du code de l'environnement. Les bordereaux et justificatifs correspondants sont tenus à la disposition de l'inspection des installations classées sur le site durant 5 années au minimum.

Les opérations de transport de déchets (dangereux ou non) respectent les dispositions des articles R.541-49 à R.541-64 et R.541-79 du code de l'environnement relatifs à la collecte, au transport, au négoce et au courtage de déchets. La liste mise à jour des transporteurs utilisés par l'exploitant, est tenue à la disposition de l'inspection des installations classées.

L'importation ou l'exportation de déchets (dangereux ou non) ne peut être réalisée qu'après accord des autorités compétentes en application du règlement (CE) n° 1013/2006 du Parlement européen et du Conseil du 14 juin 2006 concernant les transferts de déchets.

ARTICLE 5.1.7. DÉCHETS PRODUITS PAR L'ÉTABLISSEMENT

Les principaux déchets générés par le fonctionnement normal des installations sont les suivants :

• Déchets non dangereux

Déchets banals (chutes de pvc, papiers, cartons ...)

Eau de vidanges ponctuelles des systèmes de refroidissement,

Papiers / Cartons / Bois

Déchets assimilés aux déchets

Déchets métalliques

Déchets Plastiques

Déchets verts

• Déchets Dangereux : DD

Fûts vides de solvants

Fûts vides souillée ou non souillés d'adhésifs

Containers ayant contenu de l'adhésif

Résidus d'adhésifs ou de solvants

Effluents de rinçage des bains de couchage et les « jumbo cast »

Boues des débourbeurs / déshuileurs du bassin de rétention

Tubes fluorescents

Piles et accumulateurs

TITRE 6 - SUBSTANCES ET PRODUITS CHIMIQUES

CHAPITRE 6.1 DISPOSITIONS GÉNÉRALES

ARTICLE 6.1.1. IDENTIFICATION DES PRODUITS

L'inventaire et l'état des stocks des substances et mélanges susceptibles d'être présents dans l'établissement (nature, état physique, quantité, emplacement) est tenu à jour et à disposition de l'inspection des installations classées.

L'exploitant veille notamment à disposer sur le site, et à tenir à disposition de l'inspection des installations classées, l'ensemble des documents nécessaires à l'identification des substances et des produits, et en particulier les fiches de sécurité à jour pour les substances chimiques et mélanges chimiques concernés présents sur le site.

ARTICLE 6.1.2. ÉTIQUETAGE DES SUBSTANCES ET MÉLANGES DANGEREUX

Les fûts, réservoirs et autre emballages portent en caractères très lisibles le nom des substances et mélanges, et s'il y a lieu, les éléments d'étiquetage conformément au règlement n°1272/2008 dit CLP ou le cas échéant par la réglementation sectorielle applicable aux produits considérés..

Les tuyauteries apparentes contenant ou transportant des substances ou mélanges dangereux devront également être munis du pictogramme défini par le règlement susvisé.

CHAPITRE 6.2 SUBSTANCE ET PRODUITS DANGEREUX POUR L'HOMME ET L'ENVIRONNEMENT

ARTICLE 6.2.1. SUBSTANCES INTERDITES OU RESTREINTES

L'exploitant s'assure que les substances et produits présent sur le site ne sont pas interdits au titre des réglementations européennes, et notamment:

- qu'il n'utilise pas, ni ne fabrique, de produits biocides contenant des substances actives ayant fait l'objet d'une décision de non-approbation au titre de la directive 98/8 et du règlement 528/2012,
- qu'il respecte les interdictions du règlement n°850/2004 sur les polluants organiques persistants ;
- qu'il respecte les restrictions inscrites à l'annexe XVII du règlement n°1907/2006.

S'il estime que ses usages sont couverts par d'éventuelles dérogations à ces limitations, l'exploitant tient l'analyse correspondante à la disposition de l'inspection.

ARTICLE 6.2.2. PRODUITS BIOCIDES - SUBSTANCES CANDIDATES À SUBSTITUTION

L'exploitant recense les produits biocides utilisés pour les besoins des procédés industriels et dont les substances actives ont été identifiées, en raison de leurs propriétés de danger, comme « candidates à la substitution », au sens du règlement n°528/2012. Ce recensement est mis à jour régulièrement, et en tout état de cause au moins une fois par an.

Pour les substances et produits identifiés, l'exploitant tient à la disposition de l'inspection son analyse sur les possibilités de substitution de ces substances et les mesures de gestion qu'il a adoptées pour la protection de la santé humaine et de l'environnement et le suivi des rejets dans l'environnement de ces substances.

TITRE 7 PRÉVENTION DES NUISANCES SONORES, DES VIBRATIONS ET DES ÉMISSIONS LUMINEUSES

CHAPITRE 7.1 DISPOSITIONS GÉNÉRALES

ARTICLE 7.1.1. AMÉNAGEMENTS

L'installation est construite, équipée et exploitée de façon que son fonctionnement ne puisse être à l'origine de bruits transmis par voie aérienne ou solidienne, de vibrations mécaniques susceptibles de compromettre la santé ou la sécurité du voisinage ou de constituer une nuisance pour celle-ci.

Les prescriptions de l'arrêté ministériel du 23 janvier 1997 modifié relatif à la limitation des bruits émis dans l'environnement par les installations relevant du livre V titre I du Code de l'Environnement, ainsi que les règles techniques annexées à la circulaire du 23 juillet 1986 relative aux vibrations mécaniques émises dans l'environnement par les installations classées sont applicables.

Une mesure du niveau de bruit et de l'émergence est effectuée 1 an au maximum après la mise en service de l'installation. Les mesures sont effectuées selon la méthode définie en annexe de l'arrêté du 23 janvier 1997. Ces mesures sont effectuées par un organisme qualifié dans des conditions représentatives du fonctionnement de l'installation sur une durée d'une demi-heure au moins.

Une mesure des émissions sonores est effectuée aux frais de l'exploitant par un organisme qualifié, notamment à la demande du préfet, si l'installation fait l'objet de plaintes ou en cas de modification de l'installation susceptible d'impacter le niveau de bruit généré dans les zones à émergence réglementée.

ARTICLE 7.1.2. VÉHICULES ET ENGINES

Les véhicules de transport, les matériels de manutention et les engins de chantier utilisés à l'intérieur de l'établissement, et susceptibles de constituer une gêne pour le voisinage, sont conformes aux dispositions des articles R. 571-1 à R. 571-24 du code de l'environnement, à l'exception des matériels destinés à être utilisés à l'extérieur des bâtiments visés par l'arrêté du 18 mars 2002 modifié, mis sur le marché après le 4 mai 2002, soumis aux dispositions dudit arrêté.

Les véhicules de manutention et engins de chantier sont équipés d'avertisseurs de recul à fréquences mélangées, type "cri du lynx".

ARTICLE 7.1.3. APPAREILS DE COMMUNICATION

L'usage de tout appareil de communication par voie acoustique (sirènes, avertisseurs, haut-parleurs ...) gênant pour le voisinage est interdit sauf si leur emploi est exceptionnel et réservé à la prévention ou au signalement d'incidents graves ou d'accidents.

CHAPITRE 7.2 NIVEAUX ACOUSTIQUES

ARTICLE 7.2.1. ÉMERGENCE

Article 7.2.1.1. Définition de l'émergence

L'émergence est définie comme étant la différence entre les niveaux de pression continus équivalents pondérés A du bruit ambiant (mesurés lorsque l'établissement est en fonctionnement) et les niveaux sonores correspondant au bruit résiduel (établissement à l'arrêt).

Article 7.2.1.2. Valeurs limites

Les émissions sonores dues aux activités des installations ne doivent pas engendrer une émergence supérieure aux valeurs admissibles fixées dans le tableau ci-après, dans les zones à émergence réglementée.

Niveau de bruit ambiant existant dans les zones à émergence réglementée (incluant le bruit de l'établissement)	Emergence admissible pour la période allant de 7 h à 22 h, sauf dimanches et jours fériés	Emergence admissible pour la période allant de 22 h à 7 h, ainsi que les dimanches et jours fériés
Supérieur à 35 dB(A) et inférieur ou égal à 45 dB (A)	6 dB(A)	4 dB(A)
Supérieur à 45 dB(A)	5 dB(A)	3 dB(A)

Les zones à émergence réglementée et les différents points de mesures sont définies sur le plan annexé au présent arrêté (annexe 3).

ARTICLE 7.2.2. NIVEAUX LIMITES DE BRUIT EN LIMITES D'EXPLOITATION

Les niveaux limites de bruit ne doivent pas dépasser en limite de propriété de l'établissement les valeurs suivantes pour les différentes périodes de la journée :

Périodes	Période de jour allant de 7h à 22h, (sauf dimanches et jours fériés)	Période de nuit allant de 22h à 7h, (ainsi que dimanches et jours fériés)
Niveau sonore limite admissible	70 dB(A)	60 dB(A)

CHAPITRE 7.3 VIBRATIONS

ARTICLE 7.3.1. VIBRATIONS

En cas d'émissions de vibrations mécaniques gênantes pour le voisinage ainsi que pour la sécurité des biens ou des personnes, les points de contrôle, les valeurs des niveaux limites admissibles ainsi que la mesure des niveaux vibratoires émis seront déterminés suivant les spécifications des règles techniques annexées à la circulaire ministérielle n° 23 du 23 juillet 1986 relative aux vibrations mécaniques émises dans l'environnement par les installations classées.

CHAPITRE 7.4 ÉMISSIONS LUMINEUSES

ARTICLE 7.4.1. ÉMISSIONS LUMINEUSES

De manière à réduire la consommation énergétique et les nuisances pour le voisinage, l'exploitant prend les dispositions suivantes :

- les éclairages intérieurs des locaux sont éteints une heure au plus tard après la fin de l'occupation de ces locaux
- les illuminations des façades des bâtiments ne peuvent être allumées avant le coucher du soleil et sont éteintes au plus tard à 1 heure.

Ces dispositions ne sont pas applicables aux installations d'éclairage destinées à assurer la protection des biens lorsqu'elles sont asservies à des dispositifs de détection de mouvement ou d'intrusion.

L'exploitant du bâtiment doit s'assurer que la sensibilité des dispositifs de détection et la temporisation du fonctionnement de l'installation sont conformes aux objectifs de sobriété poursuivis par la réglementation, ceci afin d'éviter que l'éclairage fonctionne toute la nuit.

TITRE 8 - PRÉVENTION DES RISQUES TECHNOLOGIQUES

CHAPITRE 8.1 GÉNÉRALITÉS

ARTICLE 8.1.1. LOCALISATION DES RISQUES

L'exploitant recense, sous sa responsabilité, les parties de l'installation qui, en raison des caractéristiques qualitatives et quantitatives des matières mises en œuvre, stockées, utilisées ou produites, sont susceptibles d'être à l'origine d'un sinistre pouvant avoir des conséquences directes ou indirectes sur les intérêts mentionnés à l'article L.511-1 du code de l'environnement.

L'exploitant identifie les zones présentant un risque de présence d'atmosphère explosive, qui peut également se superposer à un risque toxique. Ce risque est signalé et, lorsqu'elles sont confinées, ces zones sont équipées de détecteurs de méthane ou d'alarmes.

Ces zones sont définies sans préjudice des dispositions de l'arrêté du 4 novembre 1993 complété relatif à la signalisation de sécurité et de santé au travail, du décret n° 2002-1553 du 24 décembre 2002 relatif aux dispositions concernant la prévention des explosions applicables aux lieux de travail, ainsi que de l'arrêté du 28 juillet 2003. Elles sont reportées sur le plan des installations mentionné à ci-dessous.

L'exploitant dispose d'un plan général des ateliers et des stockages indiquant ces risques.

Les zones à risques sont matérialisées par tous moyens appropriés.

ARTICLE 8.1.2. LOCALISATION DES STOCKS DE SUBSTANCES ET MÉLANGES DANGEREUX

L'inventaire et l'état des stocks des substances et mélanges dangereux décrit précédemment à l'article 6.1.1. seront tenus à jour dans un registre, auquel est annexé un plan général des stockages. Ce registre est tenu à la disposition des services d'incendie et de secours.

ARTICLE 8.1.3. PROPRETÉ DE L'INSTALLATION

Les locaux sont maintenus propres et régulièrement nettoyés notamment de manière à éviter les amas de matières dangereuses ou polluantes et de poussières. Le matériel de nettoyage est adapté aux risques présentés par les produits et poussières.

ARTICLE 8.1.4. CONTRÔLE DES ACCÈS

L'installation est ceinte d'une clôture d'une hauteur minimale de 2 mètres de manière à interdire toute entrée non autorisée à l'intérieur du site.

Un accès principal est aménagé pour les conditions normales de fonctionnement du site, tout autre accès devant être réservé à un usage secondaire ou exceptionnel. Les issues sont fermées en dehors des heures de réception des matières à traiter. Ces heures de réception sont indiquées à l'entrée de l'installation.

ARTICLE 8.1.5. CIRCULATION DANS L'ÉTABLISSEMENT

L'exploitant fixe les règles de circulation applicables à l'intérieur de l'établissement. Elles sont portées à la connaissance des intéressés par une signalisation adaptée et une information appropriée.

ARTICLE 8.1.6. ÉTUDE DE DANGERS

L'exploitant met en place et entretient l'ensemble des équipements mentionnés dans l'étude de dangers.

L'exploitant met en œuvre l'ensemble des mesures d'organisation et de formation ainsi que les procédures mentionnées dans l'étude de dangers.

CHAPITRE 8.2 DISPOSITIONS CONSTRUCTIVES

ARTICLE 8.2.1. COMPORTEMENT AU FEU

Prescriptions applicables aux installations à risques définies par l'exploitant selon l'article 8.1.1

L'ensemble de la structure est a minima R 15.

Les murs extérieurs sont construits en matériaux de classe A2 s1 d0, sauf si le bâtiment est doté d'un dispositif d'extinction automatique d'incendie.

Les éléments de support de la toiture sont réalisés en matériaux A2 s1 d0. Cette disposition n'est pas applicable si la structure porteuse est en lamellé-collé, en bois massif ou en matériaux reconnus équivalents par rapport au risque incendie, par la direction générale de la sécurité civile et de la gestion des crises du ministère chargé de l'intérieur.

Le ou les isolants thermiques utilisés en couverture sont de classe A2 s1 d0. Cette prescription n'est pas exigible lorsque, d'une part, le système « support + isolants » est de classe B s1 d0, et d'autre part :

- ou bien l'isolant, unique, a un pouvoir calorifique supérieur (PCS) inférieur ou égal à 8,4 MJ/kg ;
- ou bien l'isolation thermique est composée de plusieurs couches, dont la première (en contact avec le support de couverture), d'une épaisseur d'au moins 30 millimètres, de masse volumique supérieure à 110 kg/m³ et fixée mécaniquement, a un PCS inférieur ou égal à 8,4 MJ/kg et les couches supérieures sont constituées d'isolants justifiant en épaisseur de 60 millimètres d'une classe D s3 d2. Ces couches supérieures sont recoupées au droit de chaque écran de cantonnement par un isolant de PCS inférieur ou égal à 8,4 MJ/kg ;
- ou bien il est protégé par un écran thermique disposé sur la ou les faces susceptibles d'être exposées à un feu intérieur au bâtiment. Cet écran doit jouer un rôle protecteur vis-à-vis de l'action du programme thermique normalisé durant au moins une demi-heure.

Le système de couverture de toiture satisfait la classe BROOF (t3).

Les matériaux utilisés pour l'éclairage naturel satisfont à la classe d0.

Pour les entrepôts de deux niveaux ou plus, les planchers sont au moins EI 120 et les structures porteuses des planchers au moins R120 et la stabilité au feu de la structure est au moins R 60 pour ceux dont le plancher du dernier niveau est situé à plus de 8 mètres du sol intérieur. Pour les entrepôts à simple rez-de-chaussée de plus de 13,70 m de hauteur, la stabilité au feu de la structure est au moins R 60.

Les escaliers intérieurs reliant des niveaux séparés, dans le cas de planchers situés à plus de 8 mètres du sol intérieur et considérés comme issues de secours, sont encloués par des parois au moins REI 60 et construits en matériaux de classe A2 s1 d0. Ils débouchent soit directement à l'air libre, soit dans un espace protégé. Les blocs-portes intérieurs donnant sur ces escaliers sont au moins E 60 C2.

Les ateliers d'entretien du matériel sont isolés par une paroi et un plafond au moins REI 120 ou situés dans un local distant d'au moins 10 mètres des cellules de stockage. Les portes d'intercommunication présentent un classement au moins EI2 120 C (classe de durabilité C2 pour les portes battantes).

A l'exception des bureaux dits de « quais » destinés à accueillir le personnel travaillant directement sur les stockages, des zones de préparation ou de réception, des quais eux-mêmes, les bureaux et les locaux sociaux ainsi que les guichets de retrait et dépôt des marchandises sont situés dans un local clos distant d'au moins 10 mètres des cellules de stockage ou isolés par une paroi au moins REI 120. Ils ne peuvent être contigus aux cellules où sont présentes des matières dangereuses. Ils sont également isolés par un plafond au moins REI 120 et des portes d'intercommunication munies d'un ferme-porte présentant un classement au moins EI2 120 C (classe de durabilité C2). Ce plafond n'est pas obligatoire si le mur séparatif au moins REI 120 entre le local bureau et la cellule de stockage dépasse au minimum d'un mètre, conformément au point 6, ou si le mur séparatif au moins REI 120 arrive jusqu'en sous-face de toiture de la cellule de stockage, et que le niveau de la toiture du local bureau est située au moins à 4 mètres au-dessous du niveau de la toiture de la cellule de stockage). De plus, lorsqu'ils sont situés à l'intérieur d'une cellule, le plafond est au moins REI 120, et si les bureaux sont situés en étage le plancher est également au moins REI 120.

Les ouvertures effectuées dans les éléments séparatifs (passage de gaines et tuyauteries, de convoyeurs) sont munies de dispositifs assurant un degré coupe-feu équivalent à celui exigé pour ces éléments séparatifs.

Les justificatifs attestant des propriétés de résistance au feu sont conservés et tenus à la disposition de l'inspection des installations classées.

La construction des charpentes, toitures et structures doit être conforme aux règles "neige et vent" du secteur d'implantation.

Les bâtiments et structure doivent respecter les dispositions de l'arrêté ministériel du 22 octobre 2010, relatif à la classification et aux règles de construction parasismique applicables aux bâtiments de la classe dite « à risque normal ».

ARTICLE 8.2.2. CHAUFFERIE

La chaufferie est située dans un local technique accolé au bâtiment F. Cette chaufferie de 2MW assure la mise en œuvre du chauffage d'ambiance dans les ateliers. La séparation entre ces 2 bâtiments et le local technique sprinkler est assuré par un mur CF 2H toute hauteur (H 3m) côté local technique.

ARTICLE 8.2.3. INTERVENTION DES SERVICES DE SECOURS – ACCESSIBILITÉ

Toutes les dispositions sont prises pour permettre une intervention rapide des secours et leur accès aux zones d'entreposage des matières.

En cas de sinistre, les engins de secours doivent pouvoir intervenir rapidement et sous au moins deux angles différents.

Article 8.2.3.1. Accessibilité

L'installation dispose en permanence d'un accès au moins pour permettre à tout moment l'intervention des services d'incendie et de secours.

Au sens du présent arrêté, on entend par « accès à l'installation » une ouverture reliant la voie de desserte ou publique et l'intérieur du site suffisamment dimensionnée pour permettre l'entrée des engins de secours et leur mise en œuvre.

Les véhicules dont la présence est liée à l'exploitation de l'installation stationnent sans occasionner de gêne pour l'accessibilité des engins des services de secours depuis les voies de circulation externes à l'installation, même en dehors des heures d'exploitation et d'ouverture de l'installation.

Article 8.2.3.2. Accessibilité des engins à proximité de l'installation

Une voie « engins » au moins est maintenue dégagée pour la circulation sur le périmètre de l'installation et est positionnée de façon à ne pouvoir être obstruée par l'effondrement de tout ou partie de cette installation.

Cette voie « engins » respecte les caractéristiques suivantes :

- la largeur, bandes de stationnement exclues, est au minimum de 6 mètres, la hauteur libre est de 4,50 mètres et la pente est inférieure à 15 %
- rayon intérieur minimal R : 13 m,
- dans les virages de rayon intérieur inférieur à 50 mètres, une sur-largeur de $S = 15/R$ mètres est ajoutée,
- la voie résiste à la force portante calculée pour un véhicule de 320 kN avec un maximum de 130 kN par essieu, ceux-ci étant distants de 3,6 mètres au maximum,
- résistance au poinçonnement : 80 kN/cm², sur une surface minimale de 0,20 m²,
- chaque point du périmètre de l'installation est à une distance maximale de 60 mètres de cette voie,

Aucun obstacle n'est disposé entre les accès à l'installation ou aux voies échelles et la voie engin.

En cas d'impossibilité de mise en place d'une voie engin permettant la circulation sur l'intégralité du périmètre de l'installation et si tout ou partie de la voie est en impasse, les 40 derniers mètres de la partie de la voie en impasse sont d'une largeur utile minimale de 7 mètres et une aire de retournement de 20 mètres de diamètre est prévue à son extrémité.

Article 8.2.3.3. Déplacement des engins de secours à l'intérieur du site

Pour permettre le croisement des engins de secours, tout tronçon de voie « engins » de plus de 100 mètres linéaires dispose d'au moins deux aires dites de croisement, judicieusement positionnées, dont les caractéristiques sont :

- largeur utile minimale de 3 mètres en plus de la voie engin,
- longueur minimale de 10 mètres,
- présentant a minima les mêmes qualités de pente, de force portante et de hauteur libre que la voie « engins ».

Article 8.2.3.4. Mise en station des échelles

Pour toute installation située dans un bâtiment de hauteur supérieure à 8 mètres, au moins une façade est desservie par au moins une voie « échelle » permettant la circulation et la mise en station des échelles aériennes. Cette voie échelle est directement accessible depuis la voie engin définie au II.

Depuis cette voie, une échelle accédant à au moins toute la hauteur du bâtiment peut être disposée. La voie respecte, par ailleurs, les caractéristiques suivantes :

- la largeur utile est au minimum de 4 mètres, la longueur de l'aire de stationnement au minimum de 10 mètres, la pente au maximum de 10%,
- dans les virages de rayon intérieur inférieur à 50 mètres, un rayon intérieur R minimal de 13 mètres est maintenu et une sur-largeur de $S = 15/R$ mètres est ajoutée,
- aucun obstacle aérien ne gêne la manœuvre de ces échelles à la verticale de l'ensemble de la voie,
- la distance par rapport à la façade est de 1 mètre minimum et 8 mètres maximum pour un stationnement parallèle au bâtiment et inférieure à 1 mètre pour un stationnement perpendiculaire au bâtiment,
- la voie résiste à la force portante calculée pour un véhicule de 160 kN avec un maximum de 90kN par essieu (320 kN avec un maximum de 130 kN par essieu pour les installations présentant des risques spécifiques nécessitant l'intervention d'importants moyens de lutte contre l'incendie : entrepôt, dépôts de liquides inflammables...), ceux-ci étant distants de 3,6 mètres au maximum et présente une résistance au poinçonnement minimale de 88 N/cm².

Par ailleurs, pour toute installation située dans un bâtiment de plusieurs niveaux possédant au moins un plancher situé à une hauteur supérieure à 8 mètres par rapport au niveau d'accès des secours, sur au moins deux façades, cette voie « échelle » permet d'accéder à des ouvertures.

Ces ouvertures permettent au moins un accès par étage pour chacune des façades disposant de voie échelle et présentent une hauteur minimale de 1,8 mètres et une largeur minimale de 0,9 mètre. Les panneaux d'obturation ou les châssis composant ces accès s'ouvrent et demeurent toujours accessibles de l'extérieur et de l'intérieur. Ils sont aisément repérables de l'extérieur par les services de secours.

Article 8.2.3.5. Établissement du dispositif hydraulique depuis les engins

A partir de chaque voie « engins » ou « échelle » est prévu un accès à toutes les issues du bâtiment ou au moins à deux côtés opposés de l'installation par un chemin stabilisé de 1,40 mètres de large au minimum.

Article 8.2.3.6. Entretien des abords

Le terrain doit être débroussaillé jusqu'à une distance de 50 m des constructions, y compris sur fond voisins. Les abords des voies privées desservant ces constructions doivent également être débroussaillés sur une profondeur de 10 m.

ARTICLE 8.2.4. DÉSENFUMAGE

Les locaux à risque incendie sont équipés en partie haute de dispositifs d'évacuation naturelle de fumées et de chaleur (DENFC), conformes à la norme NF EN 12101-2, version décembre 2003, permettant l'évacuation à l'air libre des fumées, gaz de combustion, chaleur et produits imbrûlés dégagés en cas d'incendie.

Ces dispositifs sont composés d'exutoires à commande automatique et manuelle (ou auto-commande). La surface utile d'ouverture de l'ensemble des exutoires n'est pas inférieure à 2% de la surface au sol du local.

Afin d'équilibrer le système de désenfumage et de le répartir de manière optimale, un DENFC de superficie utile comprise entre 1 et 6 m² est prévue pour 250 m² de superficie projetée de toiture.

En exploitation normale, le réarmement (fermeture) est possible depuis le sol du local ou depuis la zone de désenfumage. Ces commandes d'ouverture manuelle sont placées à proximité des accès et installées conformément à la norme NF S 61-932, version décembre 2008.

L'action d'une commande de mise en sécurité ne peut pas être inversée par une autre commande.

Les dispositifs d'évacuation naturelle de fumées et de chaleur sont à adapter aux risques particuliers de l'installation.

Tous les dispositifs installés en référence à la norme NF EN 12 101-2, version décembre 2003, présentent les caractéristiques suivantes :

- système d'ouverture de type B (ouverture + fermeture)
- fiabilité : classe RE 300 (300 cycles de mise en sécurité). Les exutoires bi-fonction sont soumis à 10 000 cycles d'ouverture en position d'aération.
- la classification de la surcharge neige à l'ouverture est SL 250 (25 daN/m²) pour des altitudes inférieures ou égales à 400 mètres et SL 500 (50 daN/m²) pour des altitudes supérieures à 400 mètres et inférieures ou égales à 800 mètres. La classe SL0 est utilisable si la région d'implantation n'est pas susceptible d'être enneigée ou si des dispositions constructives empêchent l'accumulation de la neige. Au-dessus de 800 mètres, les exutoires sont de la classe SL 500 et installés avec des dispositions constructives empêchant l'accumulation de la neige.
- classe de température ambiante T(00).
- classe d'exposition à la chaleur B300.

Des amenées d'air frais d'une superficie égale à la surface des exutoires du plus grand canton, cellule par cellule, sont réalisées soit par des ouvrants en façade, soit par des bouches raccordées à des conduits, soit par les portes des cellules à désenfumer donnant sur l'extérieur.

ARTICLE 8.2.5. MOYENS DE LUTTE CONTRE L'INCENDIE

L'installation est dotée de moyens de lutte contre l'incendie appropriés aux risques, notamment :

- d'un moyen permettant d'alerter les services d'incendie et de secours ;
- de plans des locaux facilitant l'intervention des services d'incendie et de secours avec une description des dangers pour chaque local, comme prévu à l'article 8.1.1. ;
- d'un ou plusieurs appareils d'incendie (prises d'eau, poteaux par exemple) d'un réseau public ou privé d'un diamètre nominal DN100 ou DN150 implantés de telle sorte que tout point de la limite de l'installation se trouve à moins de 100 mètres d'un appareil permettant de fournir un débit minimal de 60 mètres cubes par heure pendant une durée d'au moins deux heures et dont les prises de raccordement sont conformes aux normes en vigueur pour permettre au service d'incendie et de secours de s'alimenter sur ces appareils. Les appareils sont distants entre eux de 150 mètres maximum (les distances sont mesurées par les voies praticables aux engins d'incendie et de secours). A défaut, une réserve d'eau d'au moins 120 mètres cubes destinée à l'extinction est accessible en toutes circonstances et à une distance de l'installation ayant recueilli l'avis des services départementaux d'incendie et de secours. Cette réserve dispose des prises de raccordement conformes aux normes en vigueur pour permettre au service d'incendie et de secours de s'alimenter et permet de fournir un débit de 60m³/h. L'exploitant est en mesure de justifier au préfet la disponibilité effective des débits d'eau ainsi que le dimensionnement de l'éventuel bassin de stockage ;
- d'un système de détection-extinction au CO₂ sur les lignes de production ;
- d'un dispositif d'extinction automatique d'incendie adapté au risque à couvrir ;
- d'extincteurs répartis à l'intérieur de l'installation lorsqu'elle est couverte, sur les aires extérieures et dans les lieux présentant des risques spécifiques, à proximité des dégagements, bien visibles et facilement accessibles. Les agents d'extinction sont appropriés aux risques à combattre et compatibles avec les matières stockées ;
- Les moyens de lutte contre l'incendie sont capables de fonctionner efficacement quelle que soit la température de l'installation et notamment en période de gel. L'exploitant s'assure de la vérification périodique et de la maintenance des matériels de sécurité et de lutte contre l'incendie conformément aux référentiels en vigueur ;
- Les tuyauteries transportant des fluides dangereux ou insalubres et de collecte d'effluents pollués ou susceptibles de l'être sont étanches et résistent à l'action physique et chimique des produits qu'elles sont susceptibles de contenir. Elles sont convenablement entretenues et font l'objet d'examen périodiques appropriés permettant de s'assurer de leur bon état. Les différentes tuyauteries accessibles sont repérées conformément aux règles en vigueur.

Pour les poteaux implantés au sein de l'enceinte de l'établissement, l'exploitant transmettra au chef de centre des sapeurs pompiers d'Hagetmau un exemplaire de l'attestation délivrée par l'installateur des poteaux, faisant apparaître la conformité à la norme NF S 62 200 et précisant :

- la pression statique
- le débit à 1 bar
- la pression résiduelle à 60 m³/h
- le débit maximal

Les moyens de défense extérieure contre l'incendie devront être réceptionnés, dès leur mise en place, par le service des eaux concerné, avec le concours d'un représentant du Service Départemental d'Incendie et de Secours qui peut être le chef de centre des sapeurs pompiers d'Hagetmau.

CHAPITRE 8.3 DISPOSITIF DE PRÉVENTION DES ACCIDENTS

ARTICLE 8.3.1. MATÉRIELS UTILISABLES EN ATMOSPHÈRES EXPLOSIBLES

Dans les parties de l'installation mentionnées à l'article 8.1.1. et recensées comme pouvant être à l'origine d'une explosion, les installations électriques, mécaniques, hydrauliques et pneumatiques sont conformes aux dispositions du décret du 19 novembre 1996 modifié, relatif aux appareils et aux systèmes de protection destinés à être utilisés en atmosphère explosible.

Les installations électriques sont réalisées avec du matériel normalisé et installées conformément aux normes applicables, par des personnes compétentes et en conformité avec la réglementation ATEX en vigueur.

ARTICLE 8.3.2. INSTALLATIONS ÉLECTRIQUES

L'exploitant tient à la disposition de l'inspection des installations classées les éléments justifiant que ses installations électriques sont réalisées conformément aux règles en vigueur.

Les installations électriques sont entretenues en bon état et contrôlées après leur installation ou suite à modification. Elles sont contrôlées périodiquement par une personne compétente, conformément aux dispositions de la section 5 du chapitre VI du titre II de livre II de la quatrième partie du code du travail relatives à la vérification des installations électriques.

Les dispositions ci-dessus s'appliquent sans préjudice des dispositions du Code du Travail

Les équipements métalliques sont mis à la terre conformément aux règlements et aux normes applicables.

Les matériaux utilisés pour l'éclairage naturel ne produisent pas, lors d'un incendie, de gouttes enflammées.

Le chauffage de l'installation et de ses annexes ne peut être réalisé que par eau chaude, vapeur produite par un générateur thermique ou autre système présentant un degré de sécurité équivalent.

ARTICLE 8.3.3. VENTILATION DES LOCAUX

Sans préjudice des dispositions du code du travail, les locaux sont convenablement ventilés pour prévenir la formation d'atmosphère explosive ou toxique. Le débouché à l'atmosphère de la ventilation est placé aussi loin que possible des immeubles habités ou occupés par des tiers et des bouches d'aspiration d'air extérieur, et à une hauteur suffisante compte tenu de la hauteur des bâtiments environnants afin de favoriser la dispersion des gaz rejetés et au minimum à 1 mètre au-dessus du faîtage.

La forme du conduit d'évacuation, notamment dans la partie la plus proche du débouché à l'atmosphère, est conçue de manière à favoriser au maximum l'ascension et la dispersion des polluants dans l'atmosphère (par exemple l'utilisation de chapeaux est interdite).

ARTICLE 8.3.4. SYSTÈMES DE DÉTECTION ET EXTINCTION AUTOMATIQUES

Chaque local technique, armoire technique ou partie de l'installation recensée selon les dispositions de l'article 8.1.1 en raison des conséquences d'un sinistre susceptible de se produire dispose d'un dispositif de détection de substance particulière/fumée. L'exploitant dresse la liste de ces détecteurs avec leur fonctionnalité et détermine les opérations d'entretien destinées à maintenir leur efficacité dans le temps.

L'exploitant est en mesure de démontrer la pertinence du dimensionnement retenu pour les dispositifs de détection et le cas échéant d'extinction. Il organise à fréquence semestrielle au minimum des vérifications de maintenance et des tests dont les comptes-rendus sont tenus à disposition de l'inspection des installations classées.

Les systèmes d'extinction automatique d'incendie sont conçus, installés et entretenus régulièrement conformément aux référentiels reconnus.

ARTICLE 8.3.5. RISQUE Foudre

L'ensemble des documents visés par le présent article sont tenus à la disposition de l'inspection des installations classées.

Article 8.3.5.1. Analyse du risque foudre

Une analyse du risque foudre (ARF) visant à protéger les intérêts mentionnés aux articles L. 211-1 et L. 511-1 du code de l'environnement est réalisée par un organisme compétent. Elle identifie les équipements et installations dont une protection doit être assurée.

L'analyse est basée sur une évaluation des risques réalisée conformément à la norme NF EN 62305-2, version de novembre 2006, ou à un guide technique reconnu par le ministre chargé des installations classées.

Elle définit les niveaux de protection nécessaires aux installations.

Cette analyse est systématiquement mise à jour à l'occasion de modifications substantielles au sens de l'article R. 512-33 du code de l'environnement et à chaque révision de l'étude de dangers ou pour toute modification des installations qui peut avoir des répercussions sur les données d'entrées de l'ARF.

Article 8.3.5.2. Étude technique

En fonction des résultats de l'analyse du risque foudre, une étude technique est réalisée, par un organisme compétent, définissant précisément les mesures de prévention et les dispositifs de protection, le lieu de leur implantation ainsi que les modalités de leur vérification et de leur maintenance.

Une notice de vérification et de maintenance est rédigée lors de l'étude technique puis complétée, si besoin, après la réalisation des dispositifs de protection.

Un carnet de bord est tenu par l'exploitant. Les chapitres qui y figurent sont rédigés lors de l'étude technique.

Les systèmes de protection contre la foudre prévus dans l'étude technique sont conformes aux normes françaises ou à toute norme équivalente en vigueur dans un Etat membre de l'Union européenne.

Article 8.3.5.3. Dispositifs de protection

L'installation des dispositifs de protection et la mise en place des mesures de prévention sont réalisées, par un organisme compétent, à l'issue de l'étude technique, au plus tard deux ans après l'élaboration de l'analyse du risque foudre, à l'exception des installations autorisées à partir du 24 août 2008, pour lesquelles ces mesures et dispositifs sont mis en œuvre avant le début de l'exploitation. Les dispositifs de protection et les mesures de prévention répondent aux exigences de l'étude technique.

Article 8.3.5.4. Contrôles

L'installation des protections fait l'objet d'une vérification complète par un organisme compétent, distinct de l'installateur, au plus tard six mois après leur installation.

Une vérification visuelle est réalisée annuellement par un organisme compétent.

L'état des dispositifs de protection contre la foudre des installations fait l'objet d'une vérification complète tous les deux ans par un organisme compétent.

Toutes ces vérifications sont décrites dans une notice de vérification et de maintenance et sont réalisées conformément à la norme NF EN 62305-3, version de décembre 2006.

Les agressions de la foudre sur le site sont enregistrées. En cas de coup de foudre enregistré, une vérification visuelle des dispositifs de protection concernés est réalisée, dans un délai maximum d'un mois, par un organisme compétent.

Si l'une de ces vérifications fait apparaître la nécessité d'une remise en état, celle-ci est réalisée dans un délai maximum d'un mois.

CHAPITRE 8.4 DISPOSITIF DE RÉTENTION DES POLLUTIONS ACCIDENTELLES

ARTICLE 8.4.1. RÉTENTIONS ET CONFINEMENT

I. Tout stockage d'un liquide susceptible de créer une pollution des eaux ou des sols est associé à une capacité de rétention dont le volume est au moins égal à la plus grande des deux valeurs suivantes:

- 100 % de la capacité du plus grand réservoir,
- 50 % de la capacité totale des réservoirs associés.

Cette disposition n'est pas applicable aux bassins de traitement des eaux résiduaires.

Pour les stockages de récipients de capacité unitaire inférieure ou égale à 250 litres, la capacité de rétention est au moins égale à :

- dans le cas de liquides inflammables, 50 % de la capacité totale des fûts,
- dans les autres cas, 20 % de la capacité totale des fûts,
- dans tous les cas 800 litres minimum ou égale à la capacité totale lorsque celle-là est inférieure à 800 l.

II. La capacité de rétention est étanche aux produits qu'elle pourrait contenir et résiste à l'action physique et chimique des fluides. Il en est de même pour son dispositif d'obturation qui est maintenu fermé.

L'étanchéité du (ou des) réservoir(s) associé(s) est conçue pour pouvoir être contrôlée à tout moment, sauf impossibilité technique justifiée par l'exploitant.

Le stockage des liquides inflammables, toxiques, corrosifs ou dangereux pour l'environnement, n'est autorisé sous le niveau du sol environnant que dans des réservoirs en fosse maçonnée ou assimilés.

Les produits récupérés en cas d'accident ne peuvent être rejetés que dans des conditions conformes au présent arrêté ou sont éliminés comme les déchets.

Les réservoirs ou récipients contenant des produits incompatibles ne sont pas associés à une même rétention.

Le stockage des liquides inflammables, ainsi que des autres produits toxiques ou dangereux pour l'environnement, n'est permis sous le niveau du sol que dans des réservoirs en fosse maçonnée, ou assimilés, et pour les liquides inflammables, dans les conditions énoncées ci-dessus.

III. Les rétentions des stockages à l'air libre sont vidées dès que possible des eaux pluviales s'y versant.

IV. Le sol des aires et des locaux de stockage ou de manipulation des matières dangereuses pour l'homme ou susceptibles de créer une pollution de l'eau ou du sol est étanche et équipé de façon à pouvoir recueillir les eaux de lavage et les matières répandues accidentellement.

Les aires de chargement et de déchargement routier et ferroviaire sont étanches et reliées à des rétentions dimensionnées selon les mêmes règles.

V. Toutes mesures sont prises pour recueillir l'ensemble des eaux et écoulements susceptibles d'être pollués lors d'un sinistre, y compris les eaux utilisées lors d'un incendie, afin que celles-ci soient récupérées ou traitées afin de prévenir toute pollution des sols, des égouts, des cours d'eau ou du milieu naturel. Ce confinement est réalisé au sein du bassin de collecte des eaux pluviales visé à l'article 4.4.3. du présent arrêté.

Une vanne manuelle, commandable à distance, asservie au système de détection incendie, est positionnée en aval du bassin de collecte. Cette vanne est matérialisée sur les plans visés à l'article 4.3.2. du présent arrêté, elle est facilement identifiable sur le site.

Le volume nécessaire à ce confinement est égal à 1197 m³, il doit être disponible en toute circonstance.

Les eaux d'extinction collectées sont éliminées vers les filières de traitement des déchets appropriées, sauf si elles respectent les seuils fixés à l'article 4.4.11. du présent arrêté.

L'exploitant prend toute disposition pour entretenir et surveiller à intervalles réguliers les mesures et moyens mis en œuvre afin de prévenir les émissions dans le sol et dans les eaux souterraines et tient à la disposition de l'inspection des installations classées les éléments justificatifs (procédures, compte rendu des opérations de maintenance, d'entretien des cuvettes de rétention, tuyauteries, conduits d'évacuations divers...).

ARTICLE 8.4.2. AVERTISSEMENTS DES USAGERS

En complément des dispositions prévues à l'article 2.5.1. , tout incident survenant sur le site, susceptible d'altérer la qualité des eaux de la nappe, doit faire l'objet de la part de l'exploitant d'une communication auprès des usagers de la nappe.

CHAPITRE 8.5 DISPOSITIONS D'EXPLOITATION

ARTICLE 8.5.1. SURVEILLANCE DE L'INSTALLATION

L'exploitant désigne une ou plusieurs personnes référentes ayant une connaissance de la conduite de l'installation, des dangers et inconvénients que son exploitation induit, des produits utilisés ou stockés dans l'installation et des dispositions à mettre en œuvre en cas d'incident.

Les personnes étrangères à l'établissement n'ont pas l'accès libre aux installations.

ARTICLE 8.5.2. TRAVAUX

Dans les parties de l'installation recensées à l'article 8.1.1. et notamment celles recensées locaux à risque, les travaux de réparation ou d'aménagement ne peuvent être effectués qu'après délivrance d'un « permis d'intervention » et éventuellement d'un « permis de feu » et en respectant une consigne particulière. Ces permis sont délivrés après analyse des risques liés aux travaux et définition des mesures appropriées.

Le « permis d'intervention » et éventuellement le « permis de feu » et la consigne particulière sont établis et visés par l'exploitant ou par une personne qu'il aura nommément désignée. Lorsque les travaux sont effectués par une entreprise extérieure, le « permis d'intervention » et éventuellement le « permis de feu » et la consigne particulière relative à la sécurité de l'installation, sont signés par l'exploitant et l'entreprise extérieure ou les personnes qu'ils auront nommément désignées.

Avant la remise en service de l'équipement ayant fait l'objet des travaux mentionnés ci-dessus, l'exploitant vérifie que le niveau de prévention des risques n'a pas été dégradé.

Dans les parties de l'installation présentant des risques d'incendie ou d'explosion, il est interdit d'apporter du feu sous une forme quelconque, sauf pour la réalisation de travaux ayant fait l'objet d'un « permis de feu ». Cette interdiction est affichée en caractères apparents.

ARTICLE 8.5.3. VÉRIFICATION PÉRIODIQUE ET MAINTENANCE DES ÉQUIPEMENTS

L'exploitant assure ou fait effectuer la vérification périodique et la maintenance des matériels de sécurité et de lutte contre l'incendie mis en place (exutoires, systèmes de détection et d'extinction, portes coupe-feu, colonne sèche par exemple) ainsi que des éventuelles installations électriques et de chauffage, conformément aux référentiels en vigueur.

Les vérifications périodiques de ces matériels sont enregistrées sur un registre sur lequel sont également mentionnées les suites données à ces vérifications.

ARTICLE 8.5.4. CONSIGNES D'EXPLOITATION

Sans préjudice des dispositions du code du travail, des consignes sont établies, tenues à jour et affichées dans les lieux fréquentés par le personnel.

Ces consignes indiquent notamment :

- les contrôles à effectuer, en marche normale et à la suite d'un arrêt pour travaux de modification ou d'entretien de façon à permettre en toutes circonstances le respect des dispositions du présent arrêté ;
- l'interdiction d'apporter du feu sous une forme quelconque, notamment l'interdiction de fumer dans les zones présentant des risques d'incendie ou d'explosion ;
- l'interdiction de tout brûlage à l'air libre ;
- l'obligation du "permis d'intervention" pour les parties concernées de l'installation ;
- les conditions de conservation et de stockage des produits, notamment les précautions à prendre pour l'emploi et le stockage de produits incompatibles ;
- les procédures d'arrêt d'urgence et de mise en sécurité de l'installation (électricité, réseaux de fluides),
- les mesures à prendre en cas de fuite sur un récipient ou une tuyauterie contenant des substances dangereuses,

- les modalités de mise en œuvre des dispositifs d'isolement du réseau de collecte, prévues à l'article 8.4.1,
- les moyens d'extinction à utiliser en cas d'incendie,
- la procédure d'alerte avec les numéros de téléphone du responsable d'intervention de l'établissement, des services d'incendie et de secours, etc.,
- les procédures d'arrêt d'urgence,
- l'obligation d'informer l'inspection des installations classées en cas d'accident.

ARTICLE 8.5.5. PLAN DE LUTTE INCENDIE

L'exploitant établit un plan de lutte contre l'incendie, actualisé à une fréquence a minima annuelle, comportant notamment les modalités d'alerte, les modalités d'intervention de son personnel et, le cas échéant, les modalités d'évacuation.

TITRE 9 - SURVEILLANCE DES ÉMISSIONS ET DE LEURS EFFETS

CHAPITRE 9.1 PROGRAMME D'AUTO SURVEILLANCE

ARTICLE 9.1.1. PRINCIPE ET OBJECTIFS DU PROGRAMME D'AUTO SURVEILLANCE

Afin de maîtriser les émissions de ses installations et de suivre leurs effets sur l'environnement, l'exploitant définit et met en œuvre sous sa responsabilité un programme de surveillance de ses émissions et de leurs effets dit programme d'auto surveillance. L'exploitant adapte et actualise la nature et la fréquence de cette surveillance pour tenir compte des évolutions de ses installations, de leurs performances par rapport aux obligations réglementaires, et de leurs effets sur l'environnement. L'exploitant décrit dans un document tenu à la disposition de l'inspection des installations classées les modalités de mesures et de mise en œuvre de son programme de surveillance, y compris les modalités de transmission à l'inspection des installations classées.

Les articles suivants définissent le contenu minimum de ce programme en terme de nature de mesure, de paramètres et de fréquence pour les différentes émissions et pour la surveillance des effets sur l'environnement, ainsi que de fréquence de transmission des données d'auto surveillance.

ARTICLE 9.1.2. MESURES COMPARATIVES

Outre les mesures auxquelles il procède sous sa responsabilité, afin de s'assurer du bon fonctionnement des dispositifs de mesure et des matériels d'analyse ainsi que de la représentativité des valeurs mesurées (absence de dérive), l'exploitant fait procéder à des mesures comparatives, selon des procédures normalisées lorsqu'elles existent, par un organisme extérieur différent de l'entité qui réalise habituellement les opérations de mesure du programme d'auto surveillance. Celui-ci doit être accrédité ou agréé par le ministère chargé de l'inspection des installations classées pour les paramètres considérés.

Ces mesures sont réalisées sans préjudice des mesures de contrôle réalisées par l'inspection des installations classées en application des dispositions des articles L. 514-5 et L. 514-8 du code de l'environnement. Conformément à ces articles, l'inspection des installations classées peut, à tout moment, réaliser ou faire réaliser des prélèvements d'effluents liquides ou gazeux, de déchets ou de sol et des mesures de niveaux sonores. Les frais de prélèvement et d'analyse sont à la charge de l'exploitant. Les contrôles inopinés exécutés à la demande de l'inspection des installations classées peuvent, avec l'accord de cette dernière, se substituer aux mesures comparatives.

CHAPITRE 9.2 MODALITÉS D'EXERCICE ET CONTENU DE L'AUTO SURVEILLANCE

ARTICLE 9.2.1. AUTO SURVEILLANCE DES ÉMISSIONS ATMOSPHERIQUES CANALISÉES OU DIFFUSES

Les mesures portent sur les rejets identifiés à l'article 3.2.2.

Rejet n°1

Paramètre	Fréquence	Méthodes de mesure
Débit	Trimestrielle la première année de fonctionnement, puis annuelle	durée minimale d'une demi-heure, dans des conditions représentatives du fonctionnement de l'installation Pour le rejet n°1, les mesures sont effectuées en régime stabilisé à pleine charge.
Poussières		
CO		
COV		
NO _x		
CH ₄		

Les polluants qui ne sont pas susceptibles d'être émis par l'installation ne font pas l'objet des mesures périodiques prévues. Dans ce cas, l'exploitant tient à la disposition de l'inspection des installations classées les éléments techniques permettant d'attester l'absence d'émission de ces produits par l'installation.

Article 9.2.1.1. Auto surveillance des émissions par bilan

L'évaluation des émissions par bilan porte sur les polluants suivants :

Paramètre	Type de mesures ou d'estimation	Fréquence
COVNM	Plan de gestion de solvant	Annuelle
COV spécifiques	Plan de gestion de solvant	Annuelle

Article 9.2.1.2. Mesure « comparatives »

Les mesures comparatives mentionnées à l'article 9.1.2. sont réalisées selon la fréquence minimale suivante :

Paramètre	Fréquence
débit	Annuelle
Poussières	
CO	
COV	
NO _x	
CH ₄	

ARTICLE 9.2.2. RELEVÉ DES PRÉLÈVEMENTS D'EAU

Les installations de prélèvement d'eaux de toutes origines, comme définies au chapitre 4.2, sont munies d'un dispositif de mesure totalisateur. Ce dispositif est relevé hebdomadairement. Ces résultats sont portés sur un registre éventuellement informatisé consultable par l'inspection.

ARTICLE 9.2.3. FRÉQUENCES ET MODALITÉS DE L'AUTO SURVEILLANCE DE LA QUALITÉ DES EAUX SOUTERRAINES

La surveillance des eaux souterraines est réalisée à partir de 1 piézomètre situé à l'amont hydraulique, un en position latéral hydraulique des activités de production et un à l'aval hydraulique.

La surveillance est réalisée aux fréquences suivantes :

Paramètre	Fréquence
pH	Semestrielle (hautes et basses eaux)
DBO5	
DCO	
MES	
Conductivité	
COT	

ARTICLE 9.2.4. SUIVI DES DÉCHETS

L'exploitant tient à jour le registre des déchets prévu par l'arrêté du 29 février 2012 fixant le contenu des registres mentionnés aux articles R. 541-43 et R. 541-46 du code de l'environnement

Le registre peut être contenu dans un document papier ou informatique. Il est conservé pendant au moins trois ans et tenu à la disposition des autorités compétentes.

ARTICLE 9.2.5. AUTO SURVEILLANCE DES NIVEAUX SONORES

Une mesure du niveau de bruit et de l'émergence, réglementés par le chapitre 7.2 du présent arrêté, est effectuée 1 an au maximum après la mise en service de l'installation. Les mesures sont effectuées selon la méthode définie en annexe de l'arrêté du 23 janvier 1997. Ces mesures sont effectuées par un organisme qualifié dans des conditions représentatives du fonctionnement de l'installation sur une durée d'une demi-heure au moins.

Une mesure des émissions sonores est effectuée aux frais de l'exploitant par un organisme qualifié, notamment à la demande du préfet, si l'installation fait l'objet de plaintes ou en cas de modification de l'installation susceptible d'impacter le niveau de bruit généré dans les zones à émergence réglementée.

ARTICLE 9.2.6. AUTO SURVEILLANCE DES ODEURS

Dans un délai d'un an après la mise en service, l'exploitant procède à un état des odeurs perçues dans l'environnement selon la méthodologie réalisée lors de l'état initial. Cet état est ensuite renouvelé tous les 5 ans.

Les résultats de l'état des odeurs sont transmis à l'inspection des installations classées au plus tard dans les trois mois qui suivent leur réalisation.

CHAPITRE 9.3 SUIVI, INTERPRÉTATION ET DIFFUSION DES RÉSULTATS

ARTICLE 9.3.1. ANALYSE ET TRANSMISSION DES RÉSULTATS DE L'AUTO SURVEILLANCE

Toutes les analyses exigées dans le présent arrêté sont tenues à disposition de l'inspection des installations classées.

L'exploitant suit les résultats des mesures qu'il réalise notamment celles de son programme d'auto surveillance, les analyse et les interprète. Il prend le cas échéant les actions correctives appropriées lorsque des résultats font présager des risques ou inconvénients pour l'environnement ou d'écart par rapport au respect des valeurs réglementaires relatives aux émissions de ses installations ou de leurs effets sur l'environnement.

Si les résultats mettent en évidence une pollution des eaux souterraines, l'exploitant doit prendre les dispositions nécessaires pour rechercher l'origine de la pollution et, si elle provient de ses installations, en supprimer les causes. Dans ce cas, il doit en tant que de besoin entreprendre les études et travaux nécessaires pour réduire la pollution de la nappe. Il informe le préfet et l'inspection des installations classées du résultat de ses investigations et, le cas échéant, des mesures prises ou envisagées.

Sans préjudice des dispositions de l'article R. 512-69 du code de l'environnement, et conformément au chapitre 9.2 du présent arrêté, l'exploitant établit avant la fin de chaque mois calendaire un rapport de synthèse relatif aux résultats des mesures et analyses du mois précédent. Ce rapport, traite au minimum de l'interprétation des résultats de la période considérée (en particulier cause et ampleur des écarts), des mesures comparatives mentionnées à l'article 9.1.2. , des modifications éventuelles du programme d'auto surveillance et des actions correctives mises en œuvre ou prévues (sur l'outil de production, de traitement des effluents, la maintenance...) ainsi que de leur efficacité.

Il est tenu à la disposition permanente de l'inspection des installations classées pendant une durée de 10 ans.

Les résultats de l'auto surveillance des prélèvements et des émissions, sauf impossibilité technique, sont transmis par l'exploitant par le biais du site Internet appelé GIDAF (Gestion Informatisée des Données d'Auto surveillance Fréquentes) : <https://gidaf.developpement-durable.gouv.fr/>

ARTICLE 9.3.2. BILAN DE L'AUTO SURVEILLANCE DES DÉCHETS

L'exploitant déclare chaque année au ministre en charge des installations classées les déchets dangereux et non dangereux conformément à l'arrêté du 31 janvier 2008 modifié relatif au registre et à la déclaration annuelle des émissions polluantes et des déchets.

ARTICLE 9.3.3. ANALYSE ET TRANSMISSION DES RÉSULTATS DES MESURES DE NIVEAUX SONORES

Les résultats des mesures réalisées en application de l'article 9.2.5. sont transmis au préfet dans le mois qui suit leur réception avec les commentaires et propositions éventuelles d'amélioration.

CHAPITRE 9.4 BILANS PÉRIODIQUES

ARTICLE 9.4.1. RAPPORT ANNUEL

Une fois par an, l'exploitant adresse à l'inspection des installations classées un rapport d'activité comportant une synthèse des informations prévues dans le présent arrêté (notamment ceux récapitulés au chapitre 2.7) ainsi que, plus généralement, tout élément d'information pertinent sur l'exploitation des installations dans l'année écoulée et les demandes éventuelles exprimées auprès de l'exploitant par le public.

ARTICLE 9.4.2. INFORMATION DU PUBLIC

Conformément à l'article R125-2 de code de l'environnement, l'exploitant adresse chaque année au préfet du département et au maire de la commune d'implantation de son installation un dossier comprenant les documents précisés dans ce même article.

L'exploitant adresse également ce dossier à la commission de suivi de site de son installation, si elle existe, conformément au point II de l'article R125-8 de code de l'environnement.

TITRE 10 DÉLAIS ET VOIES DE RECOURS-PUBLICITÉ-EXÉCUTION

ARTICLE 10.1.1. DÉLAIS ET VOIES DE RECOURS

Le présent arrêté est soumis à un contentieux de pleine juridiction.

Il peut être déféré auprès du Tribunal administratif de Pau.

Les décisions mentionnées aux articles L. 181-12 à L. 181-15 peuvent être déférées à la juridiction administrative :

1° Par les pétitionnaires ou exploitants, dans un délai de deux mois à compter du jour où la décision leur a été notifiée ;

2° Par les tiers intéressés en raison des inconvénients ou des dangers pour les intérêts mentionnés à l'article L. 181-3, dans un délai de quatre mois à compter de :

a) L'affichage en mairie dans les conditions prévues au 2° de l'article R. 181-44 ;

b) La publication de la décision sur le site internet de la préfecture prévue au 4° du même article.

Le délai court à compter de la dernière formalité accomplie. Si l'affichage constitue cette dernière formalité, le délai court à compter du premier jour d'affichage de la décision.

Les décisions mentionnées au premier alinéa peuvent faire l'objet d'un recours gracieux ou hiérarchique dans le délai de deux mois. Ce recours administratif prolonge de deux mois les délais mentionnés aux 1° et 2°.

ARTICLE 10.1.2. PUBLICITÉ

En vue de l'information des tiers :

1° Une copie du présent arrêté d'autorisation est déposée à la mairie de Mont de Marsan et peut y être consultée ;

2° Un extrait du présent arrêté énumérant notamment les motifs et considérants principaux qui ont fondé la décision ainsi que les prescriptions auxquelles l'installation est soumise, est affiché à la mairie de Mont de Marsan pendant une durée minimum d'un mois. Procès-verbal de l'accomplissement de ces formalités est dressé par les soins du maire ;

3° Une copie dudit arrêté est adressée à chaque maire consulté, à savoir Cazalis, Hagetmau, Labastide-Chalosse, Momuy, Saint-Criq-Chalosse, Serreslous-Et-Arrisbans ;

4° L'arrêté est publié sur le site internet de la préfecture pendant une durée minimale de quatre mois.

ARTICLE 10.1.3. EXÉCUTION

Le secrétaire général chargé de l'administration de l'Etat dans les Landes, la directrice régionale de l'environnement, de l'aménagement et du logement, le maire d'Hagetmau, sont chargés chacun en ce qui le concerne, de l'exécution du présent arrêté dont une copie sera adressée à la société HEXIS.

Mont-de-Marsan, le

10 DEC. 2018

Le secrétaire général
chargé de l'administration
de l'Etat dans le département,


Yves MATHIS

TABLE DES MATIÈRES

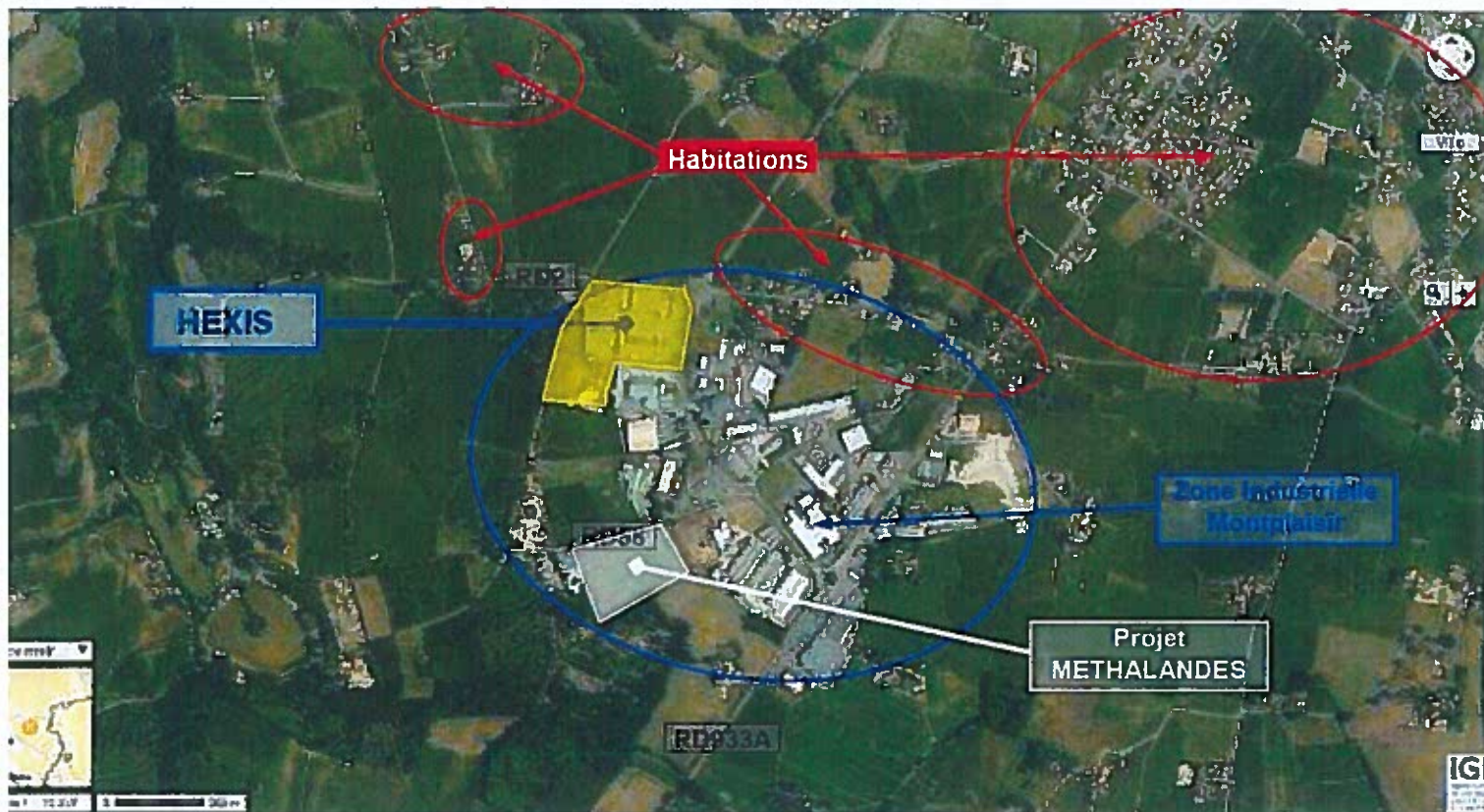
TITRE 1 - Portée de l'autorisation et conditions générales.....	2
chapitre 1.1 Bénéficiaire et portée de l'autorisation.....	2
article 1.1.1. Exploitant titulaire de l'autorisation.....	2
article 1.1.2. Notion d'établissement.....	2
article 1.1.3. Installations non visées par la nomenclature ou soumises à déclaration ou soumises à enregistrement.....	2
chapitre 1.2 Nature des installations.....	3
article 1.2.1. Liste des installations concernées par une rubrique de la nomenclature des installations classées.....	3
article 1.2.2. Situation de l'établissement.....	5
article 1.2.3. Consistance des installations autorisées.....	5
chapitre 1.3 Conformité au dossier de demande d'autorisation.....	5
article 1.3.1. Conformité.....	5
article 1.3.2. Récolement.....	6
chapitre 1.4 Durée de l'autorisation.....	6
article 1.4.1. Durée de l'autorisation.....	6
chapitre 1.5 Garanties financières.....	6
article 1.5.1. Objet des garanties financières.....	6
article 1.5.2. Montants des garanties financières.....	6
article 1.5.3. Établissement des garanties financières.....	6
article 1.5.4. Renouvellement des garanties financières.....	6
article 1.5.5. Actualisation des garanties financières.....	6
article 1.5.6. Modification du montant des garanties financières.....	7
article 1.5.7. Absence de garanties financières.....	7
article 1.5.8. Appel des garanties financières.....	7
article 1.5.9. Levée de l'obligation de garanties financières.....	7
chapitre 1.6 Modifications et cessation d'activité.....	7
article 1.6.1. Porter à connaissance.....	7
article 1.6.2. Mise à jour des études d'impact et de dangers.....	8
article 1.6.3. Équipements abandonnés.....	8
article 1.6.4. Transfert sur un autre emplacement.....	8
article 1.6.5. Changement d'exploitant.....	8
article 1.6.6. Cessation d'activité.....	8
chapitre 1.7 Réglementation.....	9
article 1.7.1. Réglementation applicable.....	9
article 1.7.2. Respect des autres législations et réglementations.....	9
TITRE 2 – Gestion de l'établissement.....	10
chapitre 2.1 Exploitation des installations.....	10
article 2.1.1. Objectifs généraux.....	10
article 2.1.2. Consignes d'exploitation.....	10
article 2.1.3. Management environnemental.....	10
article 2.1.4. Horaires de fonctionnement.....	10
chapitre 2.2 Réserves de produits ou matières consommables.....	11
article 2.2.1. Réserves de produits.....	11
chapitre 2.3 Intégration dans le paysage.....	11
article 2.3.1. Propreté.....	11
article 2.3.2. Esthétique.....	11
chapitre 2.4 Danger ou nuisance non prévenu.....	11

article 2.4.1. Danger ou nuisance non prévenu.....	11
chapitre 2.5 Incidents ou accidents.....	11
article 2.5.1. Déclaration et rapport.....	11
chapitre 2.6 Récapitulatif des documents tenus à la disposition de l'inspection.....	11
article 2.6.1. Récapitulatif des documents tenus à la disposition de l'inspection.....	11
chapitre 2.7 Récapitulatif des documents à transmettre à l'inspection.....	12
article 2.7.1. Récapitulatif des contrôles à effectuer.....	12
article 2.7.2. Récapitulatif des documents à transmettre.....	12
<i>TITRE 3 - Prévention de la pollution atmosphérique.....</i>	<i>14</i>
chapitre 3.1 Conception des installations.....	14
article 3.1.1. Dispositions générales.....	14
article 3.1.2. Pollutions accidentelles.....	14
article 3.1.3. Odeurs.....	14
article 3.1.4. Voies de circulation.....	15
article 3.1.5. Émissions diffuses et envols de poussières.....	15
chapitre 3.2 Conditions de rejet.....	15
article 3.2.1. Dispositions générales.....	15
article 3.2.2. Conduits et installations raccordées / Conditions générales de rejet.....	16
article 3.2.3. Valeurs limites des concentrations dans les rejets atmosphériques / Valeurs limites des flux de polluants rejetés.....	16
article 3.2.4. CAS PARTICULIER DES INSTALLATIONS UTILISANT DES SUBSTANCES EMETTANTS DES COV.....	17
article 3.2.5. DISPOSITIONS PARTICULIÈRES APPLICABLES EN CAS D'ÉPISODE DE POLLUTION DE L'AIR.....	17
<i>TITRE 4 - Protection des ressources en eaux et des milieux aquatiques.....</i>	<i>18</i>
chapitre 4.1 Compatibilité avec les objectifs de qualité du milieu.....	18
chapitre 4.2 Prélèvements et consommations d'eau.....	18
article 4.2.1. Origine des approvisionnements en eau.....	18
Article 4.2.1.1. Eau potable.....	18
article 4.2.2. Protection des réseaux d'eau potable et des milieux de prélèvement.....	18
Protection des eaux d'alimentation.....	18
chapitre 4.3 Collecte des effluents liquides.....	18
article 4.3.1. Dispositions générales.....	18
article 4.3.2. Plan des réseaux.....	19
article 4.3.3. Entretien et surveillance.....	19
article 4.3.4. Protection des réseaux.....	19
Article 4.3.4.1. Protection contre des risques spécifiques.....	19
Article 4.3.4.2. <i>Isolement avec les milieux</i>	19
chapitre 4.4 Types d'effluents, leurs ouvrages d'épuration et leurs caractéristiques de rejet au milieu.....	19
article 4.4.1. Identification des effluents.....	19
article 4.4.2. Collecte des effluents.....	19
article 4.4.3. Gestion des effluents.....	20
article 4.4.4. Gestion des ouvrages : conception, dysfonctionnement.....	20
article 4.4.5. Entretien et conduite des installations de traitement.....	20
article 4.4.6. Localisation des points de rejets.....	20
article 4.4.7. Conception, aménagement et équipement des ouvrages de rejet.....	21
Article 4.4.7.1. Conception.....	21
Article 4.4.7.2. Aménagement.....	21
Article 4.4.7.2.1 Aménagement des points de prélèvements.....	21
Article 4.4.7.2.2 Section de mesure.....	21
Article 4.4.7.3. Équipements.....	21
article 4.4.8. Caractéristiques générales de l'ensemble des rejets.....	21
article 4.4.9. Gestion des eaux polluées et des eaux résiduaires interne à l'établissement.....	21

article 4.4.10. Valeurs limites d'émission des eaux domestiques.....	22
article 4.4.11. Valeurs limites d'émission des eaux exclusivement pluviales.....	22
TITRE 5 - Déchets produits.....	23
chapitre 5.1 Principes de gestion.....	23
article 5.1.1. Limitation de la production de déchets.....	23
article 5.1.2. Séparation des déchets.....	23
article 5.1.3. Conception et exploitation des installations d'entreposage internes des déchets.....	23
article 5.1.4. Déchets gérés à l'extérieur de l'établissement.....	24
article 5.1.5. Déchets gérés à l'intérieur de l'établissement.....	24
article 5.1.6. Transport.....	24
article 5.1.7. Déchets produits par l'établissement.....	24
TITRE 6 - Substances et produits chimiques.....	25
chapitre 6.1 Dispositions générales.....	25
article 6.1.1. Identification des produits.....	25
article 6.1.2. Étiquetage des substances et mélanges dangereux.....	25
chapitre 6.2 Substance et produits dangereux pour l'homme et l'environnement.....	25
article 6.2.1. Substances interdites ou restreintes.....	25
article 6.2.2. Produits biocides - Substances candidates à substitution.....	25
TITRE 7 Prévention des nuisances sonores, des vibrations et des émissions lumineuses.....	26
chapitre 7.1 Dispositions générales.....	26
article 7.1.1. Aménagements.....	26
article 7.1.2. Véhicules et engins.....	26
article 7.1.3. Appareils de communication.....	26
chapitre 7.2 Niveaux acoustiques.....	26
article 7.2.1. Émergence.....	26
Article 7.2.1.1. Définition de l'émergence.....	26
Article 7.2.1.2. Valeurs limites.....	27
article 7.2.2. Niveaux limites de bruit en limites d'Exploitation.....	27
chapitre 7.3 Vibrations.....	27
article 7.3.1. Vibrations.....	27
chapitre 7.4 Émissions lumineuses.....	27
article 7.4.1. Émissions lumineuses.....	27
TITRE 8 - Prévention des risques technologiques.....	28
chapitre 8.1 Généralités.....	28
article 8.1.1. Localisation des risques.....	28
article 8.1.2. Localisation des stocks de substances et mélanges dangereux.....	28
article 8.1.3. Propreté de l'installation.....	28
article 8.1.4. Contrôle des accès.....	28
article 8.1.5. Circulation dans l'établissement.....	28
article 8.1.6. Étude de dangers.....	28
chapitre 8.2 Dispositions constructives.....	29
article 8.2.1. Comportement au feu.....	29
article 8.2.2. Chauffage.....	30
article 8.2.3. Intervention des services de secours – accessibilité.....	30
Article 8.2.3.1. Accessibilité.....	30
Article 8.2.3.2. Accessibilité des engins à proximité de l'installation.....	30
Article 8.2.3.3. Déplacement des engins de secours à l'intérieur du site.....	30
Article 8.2.3.4. Mise en station des échelles.....	31
Article 8.2.3.5. Établissement du dispositif hydraulique depuis les engins.....	31
Article 8.2.3.6. Entretien des abords.....	31
article 8.2.4. Désenfumage.....	31
article 8.2.5. Moyens de lutte contre l'incendie.....	32

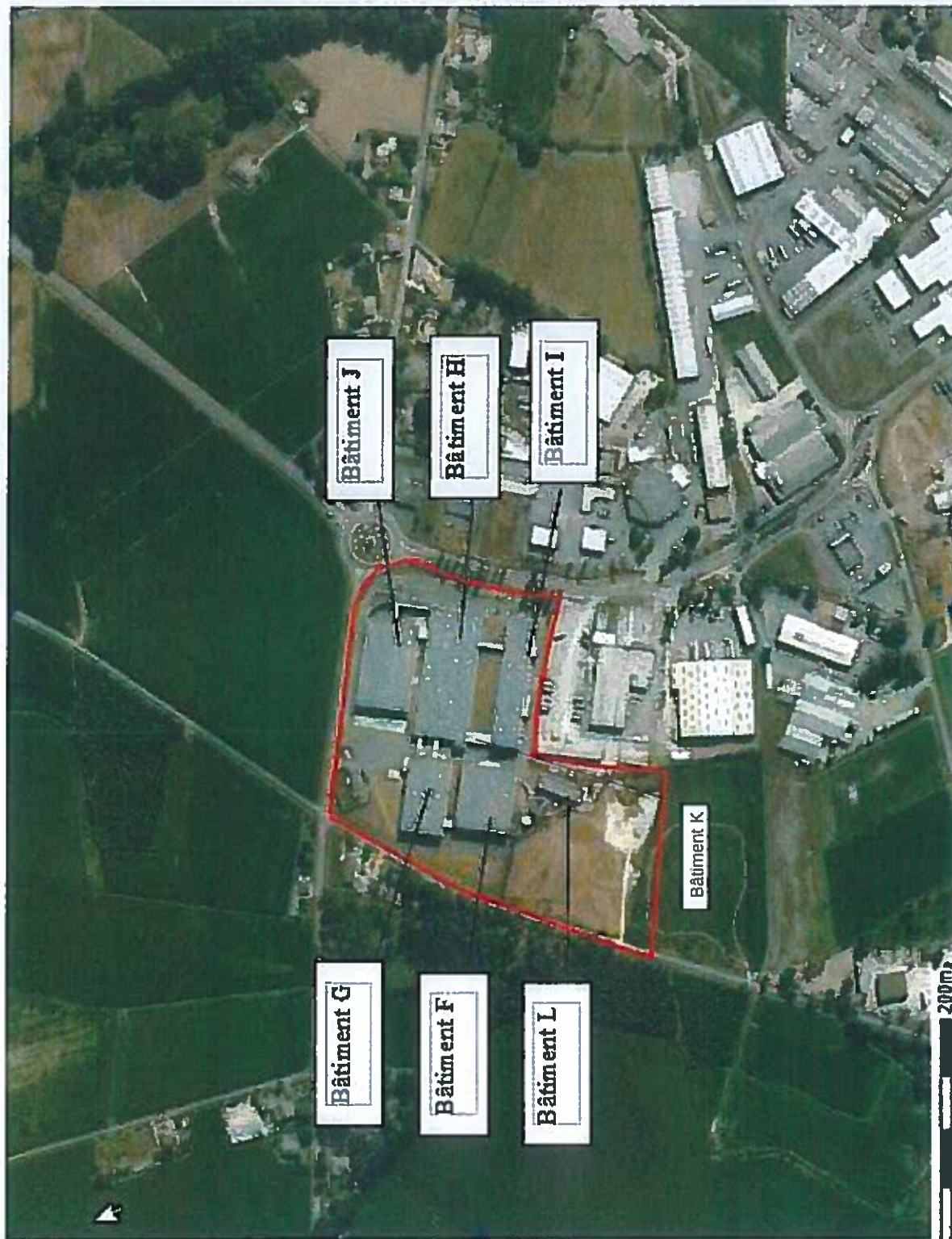
chapitre 8.3 Dispositif de prévention des accidents.....	33
article 8.3.1. Matériels utilisables en atmosphères explosibles.....	33
article 8.3.2. Installations électriques.....	33
article 8.3.3. Ventilation des locaux.....	33
article 8.3.4. Systèmes de détection et extinction automatiques.....	33
article 8.3.5. Risque foudre.....	34
Article 8.3.5.1. Analyse du risque foudre.....	34
Article 8.3.5.2. Étude technique.....	34
Article 8.3.5.3. Dispositifs de protection.....	34
Article 8.3.5.4. Contrôles.....	34
chapitre 8.4 Dispositif de rétention des pollutions accidentelles.....	34
article 8.4.1. Réentions et confinement.....	35
article 8.4.2. Avertissements des usagers.....	35
chapitre 8.5 Dispositions d'exploitation.....	36
article 8.5.1. Surveillance de l'installation.....	36
article 8.5.2. Travaux.....	36
article 8.5.3. Vérification périodique et maintenance des équipements.....	36
article 8.5.4. Consignes d'exploitation.....	36
article 8.5.5. Plan de lutte incendie.....	37
TITRE 9 - Surveillance des émissions et de leurs effets.....	38
chapitre 9.1 Programme d'auto surveillance.....	38
article 9.1.1. Principe et objectifs du programme d'auto surveillance.....	38
article 9.1.2. Mesures comparatives.....	38
chapitre 9.2 Modalités d'exercice et contenu de l'auto surveillance.....	38
article 9.2.1. Auto surveillance des émissions atmosphériques canalisées ou diffuses.....	38
Article 9.2.1.1. Auto surveillance des émissions par bilan.....	39
Article 9.2.1.2. Mesure « comparatives ».....	39
article 9.2.2. Relevé des prélèvements d'eau.....	39
article 9.2.3. Fréquences et modalités de l'auto surveillance de la qualité des eaux souterraines.....	39
article 9.2.4. Suivi des déchets.....	39
article 9.2.5. Auto surveillance des niveaux sonores.....	40
article 9.2.6. Auto surveillance des odeurs.....	40
chapitre 9.3 Suivi, interprétation et diffusion des résultats.....	40
article 9.3.1. Analyse et transmission des résultats de l'auto surveillance.....	40
article 9.3.2. Bilan de l'auto surveillance des déchets.....	40
article 9.3.3. Analyse et transmission des résultats des mesures de niveaux sonores.....	41
chapitre 9.4 Bilans périodiques.....	41
article 9.4.1. Rapport annuel.....	41
article 9.4.2. Information du public.....	41
TITRE 10 Délais et voies de recours-Publicité-Exécution.....	42
article 10.1.1. Délais et voies de recours.....	42
article 10.1.2. Publicité.....	42
article 10.1.3. Exécution.....	42
Table des matières.....	43
ANNEXE 1. PLAN DE SITUATION (ap dcppat n° 2018-656).....	47
ANNEXE 2. PLAN DE MASSE(ap dcppat n° 2018-656).....	48
ANNEXE 3. POINTS DE MESURE NIVEAUX SONORES (ap dcppat n° 2018-656).....	49

ANNEXE 1. PLAN DE SITUATION (AP DCPAT N° 2018-656)



Carte 5 : Vue aérienne du site (Source : www.geoportail.fr)

ANNEXE 2. PLAN DE MASSE (AP DCPAT N° 2018-656)



ANNEXE 3. POINTS DE MESURE NIVEAUX SONORES (APDCPPAT N° 2018-656)

Vue aérienne de repérage des points de mesure

