

Préfecture
Secrétariat Général
Service de la Coordination des Politiques Publiques
et de l'Appui Territorial
Bureau de l'Environnement

**Arrêté préfectoral autorisant
la société VEOLIA PROPRESITE POITOU-CHARENTES
à exploiter une installation de transfert de déchets
en vue de leur valorisation sur la commune de Chateaubernard - 16100-**

Le Préfet de la Charente
Chevalier de la Légion d'Honneur
Chevalier de l'Ordre National du Mérite ;

Vu le code de l'environnement et notamment son titre 1^{er} du livre V ;

Vu les décrets n° 2010-367 et n° 2010-369 du 13 avril 2010 et n° 2012-1304 du 26 novembre 2012 modifiant la nomenclature des installations classées ;

Vu l'arrêté du 02/02/1998 relatif aux prélèvements et à la consommation d'eau ainsi qu'aux émissions de toute nature des installations classées pour la protection de l'environnement soumises à autorisation ;

Vu l'arrêté du 15/12/2009 fixant certains seuils et critères mentionnés aux articles R. 512-33, R. 512-46-23 et R. 512-54 du code de l'environnement ;

Vu l'arrêté ministériel du 12/12/07 relatif aux prescriptions générales applicables aux installations classées pour la protection de l'environnement soumises à déclaration sous la rubrique n° 2711 « Transit, regroupement, tri, désassemblage, remise en état d'équipements électriques et électroniques mis au rebut » ;

Vu l'arrêté du 04/10/10 relatif à la prévention des risques accidentels au sein des installations classées pour la protection de l'environnement soumises à autorisation ;

Vu l'arrêté ministériel du 13/10/10 relatif aux prescriptions générales applicables aux installations classées pour la protection de l'environnement soumises à déclaration sous la rubrique n° 2713 ;

Vu l'arrêté préfectoral du 06/02/2001 autorisant la société SVE ONYX à exploiter un établissement spécialisé dans la récupération et la valorisation des déchets industriels banals, papiers, cartons, plastiques usagés et métaux, sur la commune de Chateaubernard au lieu-dit "Le Mas de la Cour" ;

Vu le récépissé de déclaration de changement d'exploitant de la SVE ONYX au profit de la Société ONYX POITOU-CHARENTES, en date du 05/11/2005 ;

Vu l'arrêté préfectoral complémentaire du 27/04/2007 imposant la mise à jour de l'étude de dangers à la Société ONYX POITOU-CHARENTES ;

Vu le récépissé de déclaration de changement de dénomination sociale de la Société ONYX POITOU-CHARENTES au profit de la SAS VEOLIA PROPLETE POITOU-CHARENTES, en date du 26/08/2014;

Vu l'arrêté préfectoral complémentaire du 22/05/2015 portant renforcement des dispositions constructives des bâtiments de la Société VEOLIA PROPLETE POITOU-CHARENTES suite à l'incendie du 25/08/2012 ;

Vu la demande présentée le 14/10/2015 complétée les 15/06/2016, 01/08/2016, 15/09/2016 et 20/12/2016 par la SAS VEOLIA PROPLETE POITOU-CHARENTES dont le siège social est situé à La Rochelle (17) en vue d'obtenir l'autorisation d'exploiter une installation de transfert de déchets sur le territoire de la commune de Chateaubernard, Rue Louis Blériot, "Le Mas de la Cour" ;

Vu le dossier et les compléments déposés à l'appui de sa demande ;

Vu le rapport de recevabilité du 24/06/2016 de l'inspection des installations classées ;

Vu la décision en date du 21/07/2016 du président du tribunal administratif de Poitiers (86) portant désignation du commissaire-enquêteur ;

Vu l'arrêté préfectoral en date du 14/09/2016 ordonnant l'organisation d'une enquête publique pour une durée de 32 jours du 10/10/2016 au 10/11/2016 inclus sur le territoire des communes de Chateaubernard, Cognac, Gensac la Pallue et Saint Brice ;

Vu l'accomplissement des formalités d'affichage de l'avis au public réalisé dans ces communes ;

Vu les publications en date des 20/09/2016 et 12/10/2016 de cet avis dans deux journaux locaux ;

Vu le registre d'enquête et l'avis du commissaire enquêteur ;

Vu l'accomplissement des formalités de publication sur le site internet de la préfecture ;

Vu les avis émis par les conseils municipaux des communes de Chateaubernard, Cognac, Gensac la Pallue et Saint Brice ;

Vu les avis exprimés par les différents services et organismes consultés en application des articles R512-19 à R512-24 du code de l'environnement ;

Vu l'avis de l'Autorité Environnementale en date du 12/09/2016 ;

Vu le rapport et les propositions en date du 17 août de l'inspection des installations classées ;

Vu l'avis en date du **7 septembre 2017** du conseil départemental de l'environnement et des risques sanitaires et technologiques au cours duquel le demandeur a eu la possibilité d'être entendu ;

Vu le projet d'arrêté porté le **12 septembre 2017** à la connaissance du demandeur ;

Vu les observations présentées par le demandeur sur ce projet par courriel en date du **2 octobre 2017** ;

Considérant qu'en application des dispositions de l'article L. 512-1 du code de l'environnement, l'autorisation ne peut être accordée que si les dangers ou inconvénients de l'installation peuvent être prévenus par des mesures que spécifie l'arrêté préfectoral ;

Considérant que les consultations effectuées n'ont pas mis en évidence la nécessité de faire évoluer le projet initial et que les mesures imposées à l'exploitant sont de nature à prévenir les nuisances et les risques présentés par les installations ;

Considérant que le classement administratif des installations classées exploitées par la SAS VEOLIA PROPRETÉ POITOU-CHARENTES sur le territoire de la commune de Chateaubernard nécessite une mise à jour aux vues des évolutions de l'activité du site ;

Considérant que les conditions légales de délivrance de l'autorisation sont réunies,

Sur proposition du Secrétaire général de la préfecture,

ARRÊTE

TITRE 1 - PORTÉE DE L'AUTORISATION ET CONDITIONS GÉNÉRALES

CHAPITRE 1.1 BÉNÉFICIAIRE ET PORTÉE DE L'AUTORISATION

Article 1.1.1. Exploitant titulaire de l'autorisation

La société SAS VEOLIA PROPETE POITOU-CHARENTES dont le siège social est situé à La Rochelle (17), Rue du Roux, est autorisée, sous réserve du respect des prescriptions annexées au présent arrêté, à exploiter sur le territoire de la commune de Chateaubernard, au lieu-dit "Le Mas de la Cour" Rue Louis Blériot, les installations détaillées dans les articles suivants.

Article 1.1.2. Modifications et compléments apportés aux prescriptions des actes antérieurs

Les prescriptions des arrêtés préfectoraux du 06 février 2001 et du 22 mai 2015 sont abrogées et remplacées par les prescriptions du présent arrêté.

Article 1.1.3. Installations non visées par la nomenclature ou soumises à déclaration ou soumises a enregistrement

Les prescriptions du présent arrêté s'appliquent également aux autres installations ou équipements exploités dans l'établissement, qui, mentionnés ou non dans la nomenclature, sont de nature par leur proximité ou leur connexité avec une installation soumise à autorisation à modifier les dangers ou inconvénients de cette installation.

Les dispositions des arrêtés ministériels existants relatifs aux prescriptions générales applicables aux installations classées soumises à déclaration sont applicables aux installations classées soumises à déclaration incluses dans l'établissement dès lors que ces installations ne sont pas régies par le présent arrêté préfectoral d'autorisation.

CHAPITRE 1.2 NATURE DES INSTALLATIONS

ARTICLE 1.2.1. Liste des installations concernées par une rubrique de la nomenclature des installations classées

Rubrique	Alinéa	AS, A, E, DC D, NC	Libellé de la rubrique (activité)	Nature de l'installation	Critère de classement	Seuil du critère	Volume autorisé
2714	1	A	Installation de transit, regroupement ou tri de déchets non dangereux de papiers/cartons, plastiques, caoutchouc, textiles, bois à l'exclusion des activités visées aux rubriques 2710 et 2711.	Collecte et tri-transfert de papiers/cartons, plastiques, bois pour valorisation	Volume occupé par les déchets	Supérieur ou égal à 1 000 m ³	6 500 m ³
2718	1	A	Installation de transit, regroupement ou tri de déchets dangereux ou de déchets contenant les substances dangereuses ou préparations dangereuses mentionnées à l'article R. 511-10 du code de l'environnement, à l'exclusion des installations visées aux rubriques 2710, 2711, 2712, 2717, 2719 et 2793.	Collecte de solvants non halogénés, bidons vides ou souillés de peintures, encres, produits d'entretien divers, déchets d'activité de soins infectieux provenant de cabinets médicaux, infirmières ou pharmacies	Quantité présente	Supérieure ou égale à 1 t	10 T (dont 1 T de DASRI)
2711	2	DC	Installations de transit, regroupement ou tri de déchets d'équipements électriques et électroniques.	Transfert des DEEE provenant de ECO-SYSTEMES pour valorisation vers un autre site	Volume occupé par les déchets	Supérieur ou égal à 100 m ³ mais inférieur à 1 000 m ³	300 m ³
2713	2	D	Installation de transit, regroupement ou tri de métaux ou de déchets de métaux non dangereux, d'alliage de métaux ou de déchets d'alliage de métaux non dangereux, à l'exclusion des activités et installations visées aux rubriques 2710, 2711 et 2712.	Ferrailles provenant d'industriels	Surface occupée par les déchets	Supérieur ou égal à 100 m ² mais inférieur à 1 000 m ²	276 m ²
2716	2	DC	Installation de transit, regroupement ou tri de déchets non dangereux non inertes à l'exclusion des installations visées aux rubriques 2710, 2711, 2712, 2713, 2714, 2715 et 2719.	Transit de déchets industriels banals non dangereux, non valorisable	Volume occupé par les déchets	Supérieur ou égal à 100 m ³ mais inférieur à 1 000 m ³	300 m ³
1435		NC	Stations-service : installations, ouvertes ou non au public, où les carburants sont transférés de réservoirs de stockage fixes dans les réservoirs à carburant de véhicules à moteur, de bateaux ou d'aéronefs.	Distributeur de gasoil pour les véhicules de l'entreprise	Le volume annuel de carburant (gasoil) distribué	n'est pas supérieur à 500 m ³	Inférieur à 500 m ³

2710	2	NC	Installations de collecte de déchets non dangereux apportés par le producteur initial de ces déchets. Collecte de déchets non dangereux,	Collecte de déchets non dangereux en benne de 10, 15, 20 ou 30 m ³ (DIB, gravats, cartons, plastiques, ferrailles, bois)	Volume occupé par les déchets	Inférieur à 100 m ³	Inférieur à 100 m ³
2715		NC	Installation de transit, regroupement ou tri de déchets non dangereux de verre à l'exclusion des installations visées à la rubrique 2710	Regroupement des déchets de verre collectés	Volume maximal occupé par les déchets sur le site	Inférieur à 250 m ³	25 m ³
2920		NC	Installation de compression fonctionnant à des pressions effectives supérieures à 10 ⁵ Pa et comprimant ou utilisant des fluides inflammables ou toxiques	Compresseur d'air dans l'atelier de réparation et d'entretien de véhicules du site	Puissance absorbée	Inférieure à 10 MW	4 kW
2930	1	NC	Ateliers de réparation et d'entretien de véhicules et engins à moteur, y compris les activités de carrosserie et de tôlerie. Réparation et entretien de véhicules et engins à moteur	Atelier d'entretien des véhicules de l'entreprise	Surface au sol occupée	Inférieure à 2 000 m ²	222 m ²
4734	1	NC	Produits pétroliers spécifiques et carburants de substitution : essences et naphthas ; kérosènes (carburants d'aviation compris) ; gazoles (gazole diesel, gazole de chauffage domestique et mélanges de gazoles compris) ; fioul lourd ; carburants de substitution pour véhicules, utilisés aux mêmes fins et aux mêmes usages et présentant des propriétés similaires en matière d'inflammabilité et de danger pour l'environnement. Pour les autres stockages que les cavités souterraines ou les stockages enterrés	Cuve GNR = 8 m ³ Cuve gasoil = 40 m ³	Quantité d'ensemble	Inférieur à 50 t au total	40,6 t

AS (Autorisation avec Servitudes d'utilité publique), A (autorisation), E (Enregistrement), D (Déclaration), C (soumis au contrôle périodique prévu par l'article L 512-11 du CE)

Unités du Volume autorisé : éléments caractérisant la consistance, le rythme de fonctionnement, le volume des installations ou les capacités maximales autorisées.

Article 1.2.1.1. Situation de l'établissement

Les installations autorisées sont situées sur les communes, parcelles et lieux-dits suivants :

Communes	Parcelles	Lieux-dits
CHATEAUBERNARD	Section AS : 642, 644, 646, 647, 649, 11p et 624p	Le Mas de la Cour, Rue Louis Blériot

Les installations citées à l'article ci-dessus sont reportées avec leurs références sur le plan de situation de l'établissement annexé au présent arrêté.

Article 1.2.1.2. La surface occupée

La surface totale occupée par les installations, voies, aires de circulation est de 24 241 m².

Le site est en deux parties. La partie principale, d'une surface de 20 241 m² comprend :

- 4 bâtiments pour le traitement des déchets : 4 600 m²,
- des bureaux, un parking de stationnement pour le personnel administratif et les visiteurs.

La deuxième partie, mitoyenne, d'une surface de 4 000 m², est prévue pour le stationnement du personnel technique et l'entreposage des bennes d'ordures ménagères.

Article 1.2.1.3. La nature et la quantité des déchets admis

Les déchets suivants sont admis dans l'installation :

- déchets non dangereux (DND) industriels : papiers, cartons, plastiques, métaux ferreux et non-ferreux, bois, en mélange non valorisable, autres ;
- les déchets d'équipements électriques et électroniques (DEEE) ;
- des déchets dangereux industriels et de déchetteries : liquides ou pâteux conditionnés ;
- des déchets d'activités de soins à risques infectieux (DASRI) ;

Les déchets peuvent être admis sans dépasser les quantités de stockage suivantes :

NATURE DU DÉCHET	CODE	QUANTITÉS MAXIMALES STOCKABLES	SURFACE OCCUPÉE
N O N D A N G E R E U X			
Papiers/cartons	15 01 01	2 540 t (2 116 balles)	708 m ²
	20 01 01		
Plastiques	15 01 02	67,5 t (150 balles)	300 m ²
	20 01 39	480 m ³	120 m ²
Métaux/ferrailles	15 01 04	550 m ³	276 m ²
	20 01 40		
Bois	15 01 03	450 m ³	150 m ²
	20 01 38		
Non dangereux en mélange non valorisables	15 01 06	300 m ³	100 m ²
Déchets d'équipements électriques et électroniques (DEEE)		300 m ³	100 m ²
D A N G E R E U X			
Déchets industriels liquides ou pâteux	20 01 28	69 m ³ (48 géobox)	69 m ²
Déchets d'activités de soins à risques infectieux (DASRI)		3 850 l ou 1 t	6 m ²

Les déchets suivants, en petites quantités, sont aussi admis :

- Emballages composites (code 15 01 05),
- Vêtements (code 20 01 10),
- Piles et accumulateurs autres que ceux visés à la rubrique 20 01 33 (code 20 01 34).

Article 1.2.1.4. L'origine géographique des déchets

L'ensemble des déchets proviennent de collecte des départements de la Charente et de la Charente-Maritime.

Article 1.2.1.5. La liste des déchets interdits

Les déchets suivants ne peuvent pas être admis dans l'installation :

- les déchets non-pelletables,
- les déchets pulvérulents non conditionnés ;
- les déchets dangereux liquides ou pâteux non conditionnés ;
- les déchets non refroidis dont la température serait susceptible de provoquer un incendie ;
- les déchets radioactifs, c'est à dire toute substance qui contient un ou plusieurs radionucléides dont l'activité ou la concentration ne peut être négligée du point de vue de la radioprotection ;
- les déchets contenant des PCB ou des PCT ;
- les déchets explosifs tels que :
 - 16 04 01 / déchets de munitions,
 - 16 04 02 / déchets de feux d'artifices,
 - 16 04 03 / autres déchets explosifs,
- les déchets hospitaliers comportant des pièces anatomiques ;

Les déchets non listés dans l'article 1.2.1.3 ne sont pas admis dans l'installation.

Article 1.2.1.6. Consistance des installations autorisées

L'établissement comprenant l'ensemble des installations classées et connexes, est organisé de la façon suivante :

- un bâtiment presse/conditionnement pour la valorisation des déchets non dangereux ;
- un bâtiment de transfert de déchets non dangereux / déchets d'équipements électriques et électroniques pour le regroupement des DEEE avant évacuation ;
- un bâtiment de stockage de balles en attente d'évacuation qui sert aussi de stockage de DEEE lorsque ceux-ci ne sont pas manipulables à la pelle ;
- un local déchets dangereux (DD) / déchets d'activités de soins à risques infectieux pour le regroupement des déchets respectifs. Les DASRI sont stockés 48 h au maximum ;
- un atelier attenant au local de DD/DASRI ;
- une aire de lavage ;
- une station de distribution de carburant ;
- un parking pour les véhicules des personnels administratifs et visiteurs et un autre pour le personnel technique ;
- une zone d'entreposage de bennes des ordures ménagères ;
- des bureaux administratifs.

Les activités sont réalisées du lundi au vendredi de 04 h à 20 h et le samedi de 07 h à 14 h.

Article 1.2.2. Conformité au dossier de demande d'autorisation

Le dossier de demande est déposé sous l'entière responsabilité du demandeur et comporte des éléments d'appréciation sur l'installation. Il est nécessaire de pouvoir s'y reporter de manière précise. A cet effet les documents et plans doivent être repérés, datés et signés.

Les installations et leurs annexes, objet du présent arrêté, sont disposées, aménagées et exploitées conformément aux plans et données techniques contenus dans les différents dossiers déposés par l'exploitant. En tout état de cause, elles respectent par ailleurs les dispositions du présent arrêté, des arrêtés complémentaires et les réglementations autres en vigueur.

Article 1.2.3. Durée de l'autorisation

L'arrêté d'autorisation cesse de produire effet lorsque, sauf cas de force majeure, l'installation n'a pas été mise en service dans le délai de trois ans ou lorsque l'exploitation a été interrompue pendant plus de deux années consécutives.

Article 1.2.4. Garanties financières

Article 1.2.4.1. Objet des garanties financières

Les installations concernées sont, selon l'article R.516-1 du code de l'environnement :

- les installations de stockage des déchets, à l'exclusion des installations de stockage de déchets inertes ;
- les carrières ;
- les installations figurant sur la liste prévue à l'article L.515-36 ;
- les sites de stockage géologique de dioxyde de carbone ;
- les installations soumises à autorisation au titre du 2° de l'article L. 181-1 et les installations soumises à autorisation simplifiée au titre de l'article L. 512-7, susceptibles, en raison de la nature et de la quantité des produits et déchets détenus, d'être à l'origine de pollutions importantes des sols ou des eaux. Un arrêté du ministre chargé des installations classées fixe la liste de ces installations, et, le cas échéant, les seuils au-delà desquels ces installations sont soumises à cette obligation du fait de l'importance des risques de pollution ou d'accident qu'elles présentent.

Les garanties financières définies dans le présent arrêté sont constituées dans le but de garantir la mise en sécurité du site de l'installation en application des dispositions mentionnées à l'article R. 512-39-1 du Code de l'Environnement.

Article 1.2.4.2. Montant des garanties financières

Le montant global de la garantie est inférieure à la valeur limite de 100 000€. L'exploitant n'a pas obligation de constitution de garanties financières selon l'article R.516-1, 5° du Code de l'Environnement.

Article 1.2.4.3. Modification du montant des garanties financières

L'exploitant informe le préfet, dès qu'il en a connaissance, de tout changement de garant, de tout changement de formes de garanties financières ou encore de toutes modifications des modalités de constitution des garanties financières, ainsi que de tout changement des conditions d'exploitation conduisant à une modification du montant des garanties financières.

Article 1.2.5. Modifications et cessation d'activité

Article 1.2.5.1. Porter à connaissance

Toute modification apportée par le demandeur aux installations, à leur mode d'utilisation ou à leur voisinage, et de nature à entraîner un changement notable des éléments du dossier de demande d'autorisation, est portée avant sa réalisation à la connaissance du Préfet avec tous les éléments d'appréciation.

Article 1.2.5.2. Mise à jour des études d'impact et de dangers

L'exploitant tient les exploitants d'installations classées voisines informés des risques d'accident majeurs identifiés dans l'étude de dangers dès lors que les conséquences de ces accidents majeurs sont susceptibles d'affecter les dites installations.

Il transmet copie de cette information au Préfet et à l'inspection des installations classées. Il procède de la sorte lors de chacune des révisions de l'étude des dangers ou des mises à jours relatives à la définition des périmètres ou à la nature des risques.

Les études d'impact et de dangers sont actualisées à l'occasion de toute modification notable telle que prévue à l'article R. 181-46 du code de l'environnement. Ces compléments sont systématiquement communiqués au Préfet qui pourra demander une analyse critique d'éléments du dossier justifiant des vérifications particulières,

effectuée par un organisme extérieur expert dont le choix est soumis à son approbation. Tous les frais engagés à cette occasion sont supportés par l'exploitant.

Article 1.2.5.3. Équipements abandonnés

Les équipements abandonnés ne doivent pas être maintenus dans les installations. Toutefois, lorsque leur enlèvement est incompatible avec les conditions immédiates d'exploitation, des dispositions matérielles interdiront leur réutilisation afin de garantir leur mise en sécurité et la prévention des accidents.

Article 1.2.5.4. Transfert sur un autre emplacement

Tout transfert sur un autre emplacement des installations visées sous l'article 1.2 du présent arrêté nécessite une nouvelle demande d'autorisation ou d'enregistrement ou déclaration.

Article 1.2.5.5. Changement d'exploitant

Dans le cas où l'établissement change d'exploitant, le successeur fait la déclaration au Préfet dans le mois qui suit la prise en charge de l'exploitation.

Article 1.2.5.6. Cessation d'activité

Sans préjudice des mesures de l'article R. 512-74 du code de l'environnement, pour l'application des articles R. 512-39-1 à R. 512-39-5, l'usage à prendre en compte est le suivant :

Lorsqu'une installation classée est mise à l'arrêt définitif, l'exploitant notifie au préfet la date de cet arrêt trois mois au moins avant celui-ci.

La notification prévue ci-dessus indique les mesures prises ou prévues pour assurer, dès l'arrêt de l'exploitation, la mise en sécurité du site. Ces mesures comportent notamment :

- l'évacuation ou l'élimination des produits dangereux, et, pour les installations autres que les installations de stockage de déchets, celle des déchets présents sur le site ;
- des interdictions ou limitations d'accès au site ;
- la suppression des risques d'incendie et d'explosion ;
- la surveillance des effets de l'installation sur son environnement..

En outre, l'exploitant place le site de l'installation dans un état tel qu'il ne puisse porter atteinte aux intérêts mentionnés à l'article L. 511-1 et qu'il permette un usage futur du site déterminé selon le(s) usage(s) prévu(s) au premier alinéa du présent article.

Article 1.2.6. Réglementation

Article 1.2.6.1. Réglementation applicable

Sans préjudice de la réglementation en vigueur, sont notamment applicables à l'établissement les prescriptions qui le concernent des textes cités ci-dessous (liste non exhaustive):

Dates	Textes
23/01/1997	Arrêté du 23 janvier 1997 relatif à la limitation des bruits émis dans l'environnement par les installations classées pour la protection de l'environnement
02/02/1998	Arrêté du 02 février 1998 relatif aux prélèvements et à la consommation d'eau ainsi qu'aux émissions de toute nature des installations classées pour la protection de l'environnement soumises à autorisation
30/06/2005	Arrêté du 30 juin 2005 relatif au programme national d'action contre la pollution des milieux aquatiques par certaines substances dangereuses
29/07/2005	Arrêté du 29 juillet 2005 modifié fixant le formulaire du bordereau de suivi des déchets dangereux mentionné à l'article 4 du décret n°2005-635 du 30 mai 2005

29/09/2005	Arrêté du 29 septembre 2005 relatif à l'évaluation et à la prise en compte de la probabilité d'occurrence, de la cinétique, de l'intensité des effets et de la gravité des conséquences des accidents potentiels dans les études de dangers des installations classées soumises à autorisation
12/12/2007	Arrêté du 12 décembre 2007 relatif aux prescriptions générales applicables aux installations classées pour la protection de l'environnement soumises à déclaration sous la rubrique n° 2711 «Transit, regroupement, tri, désassemblage, remise en état d'équipements électriques et électroniques mis au rebut»
31/01/2008	Arrêté du 31 janvier 2008 modifié relatif au registre et à la déclaration annuelle des émissions et des transferts de polluants et des déchets
04/10/2010	Arrêté du 4 octobre 2010 relatif à la prévention des risques accidentels au sein des installations classées pour la protection de l'environnement soumises à autorisation
13/10/2010	Arrêté du 13 octobre 2010 relatif aux prescriptions générales applicables aux installations classées pour la protection de l'environnement soumises à déclaration sous la rubrique n° 2713
29/02/2012	Arrêté du 29 février 2012 modifié fixant le contenu des registres mentionnés aux articles R. 541-43 et R. 541-46 du code de l'environnement
31/05/2012	Arrêté du 31 mai 2012 fixant la liste des installations classées soumises à l'obligation de constitution de garanties financières en application du 5° de l'article R. 516-1 du code de l'environnement

Article 1.2.6.2. Respect des autres législations et réglementations

Les dispositions de cet arrêté préfectoral sont prises sans préjudice :

- des autres législations et réglementations applicables, et notamment le code minier, le code civil, le code de l'urbanisme, le code du travail et le code général des collectivités territoriales, la réglementation sur les équipements sous pression,
- des schémas, plans et autres documents d'orientation et de planification approuvés.

Les droits des tiers sont et demeurent expressément réservés.

La présente autorisation ne vaut pas permis de construire.

TITRE 2 – GESTION DE L'ÉTABLISSEMENT

CHAPITRE 2.1 AMENAGEMENT DES INSTALLATIONS

Les aires de réception et de stockage des déchets doivent être nettement délimitées, séparées et clairement signalées. Leur dimensionnement est adapté aux conditions d'apport et d'évacuation de façon à éviter tout dépôt, même temporaire, en dehors de ces aires.

Les surfaces de contact avec les déchets doivent pouvoir résister à l'abrasion et être suffisamment lisses pour éviter l'accrochage des matières.

Le sol des voies de circulation et de garage, des aires et des locaux de stockage ou de manipulation des déchets doit être étanche, incombustible et équipé de façon à pouvoir recueillir les eaux pluviales, les produits répandus accidentellement et les eaux d'extinction d'incendie éventuelles. Les eaux recueillies sont traitées conformément aux prescriptions du Titre 4.

CHAPITRE 2.2 EXPLOITATION DES INSTALLATIONS

Article 2.2.1. Objectifs généraux

L'exploitant prend toutes les dispositions nécessaires dans la conception l'aménagement, l'entretien et l'exploitation des installations pour :

- limiter le prélèvement et la consommation d'eau ;

- limiter les émissions de polluants dans l'environnement ;
- la gestion des effluents et déchets en fonction de leurs caractéristiques, ainsi que la réduction des quantités rejetées ;
- prévenir en toutes circonstances, l'émission, la dissémination ou le déversement, chroniques ou accidentels, directs ou indirects, de matières ou substances qui peuvent présenter des dangers ou inconvénients pour la commodité de voisinage, pour la santé, la sécurité, la salubrité publiques, pour l'agriculture, pour la protection de la nature, de l'environnement et des paysages, pour l'utilisation rationnelle de l'énergie ainsi que pour la conservation des sites et des monuments ainsi que des éléments du patrimoine archéologique.

Article 2.2.2. Consignes d'exploitation

L'exploitant établit des consignes d'exploitation pour l'ensemble des installations comportant explicitement les vérifications à effectuer, en conditions d'exploitation normale, en périodes de démarrage, de dysfonctionnement ou d'arrêt momentané de façon à permettre en toutes circonstances le respect des dispositions du présent arrêté.

L'exploitation se fait sous la surveillance de personnes nommément désignées par l'exploitant et ayant une connaissance des dangers des produits stockés ou utilisés dans l'installation.

Une procédure d'urgence doit être établie et faire l'objet d'une consigne d'exploitation écrite en cas d'identification de déchets non admissibles au sein de l'installation. Cette consigne doit prévoir l'information du producteur du déchet, le retour immédiat du déchet vers ledit producteur ou l'expédition vers un centre de traitement automatisé, et l'information de l'inspection des installations classées.

Article 2.2.3. Réception et expédition des déchets

Article 2.2.3.1. Réception

Les déchets réceptionnés doivent faire l'objet d'un contrôle visuel systématique pour s'assurer de la conformité avec le bordereau de réception et d'une détection de la radioactivité. Si un doute subsiste sur le déchet ou qu'il fait partie de la liste des déchets interdits, une fiche de non-conformité est établie.

Article 2.2.3.2. Transport

Le transport des déchets doit s'effectuer dans des conditions propres à limiter les envols.

En particulier s'il est fait usage de bennes ouvertes, les produits doivent être couverts d'une bâche ou d'un filet avant le départ de l'établissement.

Article 2.2.3.3. Enregistrement

Chaque entrée de déchets fait l'objet d'un enregistrement précisant la date, l'heure, le nom du producteur, la nature et la quantité de déchets, les modalités de transport, l'identité du transporteur, le lieu de stockage, la destination finale du déchet et des observations s'il y a lieu. Il est systématiquement établi un bordereau de réception.

Chaque sortie de déchets fait l'objet d'un enregistrement précisant la date, l'heure, le nom de l'entreprise de valorisation ou d'élimination, la nature et la quantité du chargement, les modalités de transport, l'identité du transporteur et des observations s'il y a lieu.

Les registres ou sont mentionnés ces données sont tenus à la disposition de l'inspecteur des installations classées.

Le contrôle quantitatif des réceptions et des expéditions doit être effectué par un pont bascule et contrôlé au titre de la réglementation métrologique.

CHAPITRE 2.3 RÉSERVES DE PRODUITS OU MATIÈRES CONSOMMABLES

Article 2.3.1. Réserves de produits

L'établissement dispose de réserves suffisantes de produits ou matières consommables utilisés de manière courante ou occasionnelle pour assurer la protection de l'environnement tels que produits de neutralisation, liquides inhibiteurs, produits absorbants...

CHAPITRE 2.4 INTÉGRATION DANS LE PAYSAGE

Article 2.4.1. Propreté

L'exploitant prend les dispositions appropriées qui permettent d'intégrer l'installation dans le paysage. L'ensemble des installations est maintenu propre et entretenu en permanence.

L'exploitant prend les mesures nécessaires afin d'éviter la dispersion sur les voies publiques et les zones environnantes de poussières, papiers, boues, déchets, ...

Article 2.4.2. Esthétique

Les abords de l'installation, placés sous le contrôle de l'exploitant sont aménagés et maintenus en bon état de propreté (peinture, poussières, envols...). Les émissaires de rejet et leur périphérie font l'objet d'un soin particulier (plantations, engazonnement,...).

Article 2.4.3. Conditions générales d'exploitation

L'établissement est efficacement entouré, sur la totalité de sa périphérie, par une clôture réalisée en matériaux résistants et incombustibles d'une hauteur minimale de 2 mètres empêchant l'accès au site. Elle doit être doublée par une haie vive ou un rideau d'arbres à feuilles persistantes le long des deux voies de circulation longeant le site. Un portail fermant à clé interdit l'accès du site en dehors des heures d'ouverture.

L'accès au site doit pouvoir faire l'objet d'un contrôle visuel permanent. Les abords de l'installation, placés sous le contrôle de l'exploitant.

Des voies de circulation sont aménagées à partir de l'entrée jusqu'aux postes de réception ou d'enlèvement. Elles sont étudiées en fonction du nombre, du gabarit et du tonnage des véhicules appelés à y circuler. Elles sont constituées d'un sol revêtu suffisamment résistant et n'entraînant pas l'envol de poussières.

Un panneau placé à proximité de l'entrée du site indique les différentes installations et le plan de circulation à l'intérieur de l'établissement.

CHAPITRE 2.5 DANGER OU NUISANCE NON PRÉVENU

Article 2.5.1. Danger ou nuisance non prévenu

Tout danger ou nuisance non susceptible d'être prévenu par les prescriptions du présent arrêté est immédiatement porté à la connaissance du Préfet par l'exploitant.

CHAPITRE 2.6 INCIDENTS OU ACCIDENTS

Article 2.6.1. Déclaration et rapport

L'exploitant est tenu à déclarer dans les meilleurs délais à l'inspection des installations classées les accidents ou incidents survenus du fait du fonctionnement de son installation qui sont de nature à porter atteinte aux intérêts mentionnés à l'article L. 511-1 du code de l'environnement.

Un rapport d'accident ou, sur demande de l'inspection des installations classées, un rapport d'incident est transmis par l'exploitant à l'inspection des installations classées. Il précise notamment les circonstances et les causes de l'accident ou de l'incident, les effets sur les personnes et l'environnement, les mesures prises ou envisagées pour éviter un accident ou un incident similaire et pour en pallier les effets à moyen ou long terme.

Ce rapport est transmis sous 15 jours à l'inspection des installations classées.

CHAPITRE 2.7 RÉCAPITULATIF DES DOCUMENTS TENUS À LA DISPOSITION DE L'INSPECTION

Article 2.7.1. Récapitulatif des documents tenus à la disposition de l'inspection

L'exploitant établit et tient à jour un dossier comportant les documents suivants :

- le dossier de demande d'autorisation initial,
- les plans tenus à jour
- les récépissés de déclaration et les prescriptions générales, en cas d'installations soumises à déclaration non couvertes par un arrêté d'autorisation,
- les arrêtés préfectoraux relatifs aux installations soumises à autorisation, pris en application de la législation relative aux installations classées pour la protection de l'environnement,
- tous les documents, enregistrements, résultats de vérification et registres répertoriés dans le présent arrêté ; ces documents peuvent être informatisés, mais dans ce cas des dispositions doivent être prises pour la sauvegarde des données.

Ce dossier est tenu en permanence à la disposition de l'inspection des installations classées sur le site.

Les documents visés dans le dernier alinéa ci-dessus sont tenus à la disposition de l'inspection des installations classées sur le site durant 5 années au minimum.

CHAPITRE 2.8 RÉCAPITULATIF DES DOCUMENTS À TRANSMETTRE À L'INSPECTION

Article 2.8.1. Récapitulatif des documents à transmettre à l'inspection

L'exploitant transmet à l'inspection les documents suivants :

- les résultats des contrôles des niveaux sonores ;
- la notification de la mise à l'arrêt définitif 3 mois avant la date de cessation d'activité.

TITRE 3 - PRÉVENTION DE LA POLLUTION ATMOSPHÉRIQUE

CHAPITRE 3.1 CONCEPTION DES INSTALLATIONS

Article 3.1.1. Dispositions générales

L'exploitant prend toutes les dispositions nécessaires dans la conception, l'exploitation et l'entretien des installations de manière à limiter les émissions à l'atmosphère, y compris diffuses, notamment par la mise en œuvre de technologies propres, le développement de techniques de valorisation, la collecte sélective et le traitement des effluents en fonction de leurs caractéristiques et la réduction des quantités rejetées en optimisant notamment l'efficacité énergétique.

Sauf autorisation explicite, la dilution des effluents est interdite. En aucun cas elle ne doit constituer un moyen de respecter les valeurs limites.

Les installations de traitement devront être conçues, exploitées et entretenues de manière à réduire à leur minimum les durées d'indisponibilité pendant lesquelles elles ne pourront assurer pleinement leur fonction.

Les procédés de traitement non susceptibles de conduire à un transfert de pollution doivent être privilégiés pour l'épuration des effluents.

Les installations de traitement sont correctement entretenues. Les principaux paramètres permettant de s'assurer de leur bonne marche sont mesurés périodiquement et si besoin en continu avec asservissement à une alarme. Les résultats de ces mesures sont portés sur un registre éventuellement informatisé et tenus à la disposition de l'inspection des installations classées.

L'établissement dispose de réserves suffisantes de produits ou matières consommables utilisés de manière courante ou occasionnelle pour assurer la protection de l'environnement tels que produits de neutralisation, liquides inhibiteurs, absorbeurs, ...

Si une indisponibilité est susceptible de conduire à un dépassement des valeurs limites imposées, l'exploitant devra prendre les dispositions nécessaires pour réduire la pollution émise en réduisant ou en arrêtant les installations concernées.

Les consignes d'exploitation de l'ensemble des installations comportent explicitement les contrôles à effectuer, en marche normale et à la suite d'un arrêt pour travaux de modification ou d'entretien, de façon à permettre en toute circonstance le respect des dispositions du présent arrêté.

Le brûlage à l'air libre est interdit à l'exclusion des essais incendie. Dans ce cas, les produits brûlés sont identifiés en qualité et quantité.

Article 3.1.2. Pollutions accidentelles

Les dispositions appropriées sont prises pour réduire la probabilité des émissions accidentelles et pour que les rejets correspondants ne présentent pas de dangers pour la santé et la sécurité publique. Les incidents ayant entraîné des rejets dans l'air non conforme ainsi que les causes de ces incidents et les remèdes apportés sont consignés dans un registre.

Article 3.1.3. Odeurs

Les dispositions nécessaires sont prises pour que l'établissement ne soit pas à l'origine de gaz odorants, susceptibles d'incommoder le voisinage, de nuire à la santé ou à la sécurité publique.

L'inspection des installations classées peut demander la réalisation d'une campagne d'évaluation de l'impact olfactif de l'installation afin de permettre une meilleure prévention des nuisances.

Article 3.1.4. Voies de circulation

Sans préjudice des règlements d'urbanisme, l'exploitant prend les dispositions nécessaires pour prévenir les envois de poussières et de matières diverses :

- les voies de circulation et aires de stationnement des véhicules sont aménagées (formes de pente, revêtement, etc.), et convenablement nettoyées,
- les véhicules sortant de l'installation n'entraînent pas de dépôt de poussière ou de boue sur les voies de circulation. Pour cela des dispositions telles que le lavage des roues des véhicules doivent être prévues en cas de besoin,
- les surfaces où cela est possible sont engazonnées,
- des écrans de végétation sont mis en place le cas échéant.

Des dispositions équivalentes peuvent être prises en lieu et place de celles-ci.

Article 3.1.5. Émissions diffuses et envols de poussières

Le stockage des autres produits en vrac est réalisé dans des espaces fermés. A défaut, des dispositions particulières tant au niveau de la conception et de la construction (implantation en fonction du vent...) que de l'exploitation sont mises en œuvre.

Lorsque les stockages se font à l'air libre, il peut être nécessaire de prévoir l'humidification du stockage ou la pulvérisation d'additifs pour limiter les envols par temps sec.

Les stockages de produits pulvérulents sont confinés (récipients, silos, bâtiments fermés) et les installations de manipulation, transvasement, transport de produits pulvérulents sont, sauf impossibilité technique démontrée, munies de dispositifs de capotage et d'aspiration permettant de réduire les envols de poussières. Si nécessaire, les dispositifs d'aspiration sont raccordés à une installation de dépoussiérage en vue de respecter les dispositions du présent arrêté. Les équipements et aménagements correspondants satisfont par ailleurs la prévention des risques d'incendie et d'explosion (événements pour les tours de séchage, les dépoussiéreurs...).

CHAPITRE 3.2 CONDITIONS DE REJET

Article 3.2.1. Dispositions générales

Les poussières, gaz polluants ou odeurs sont captés à la source et canalisés, sans préjudice des règles relatives à l'hygiène et à la sécurité des travailleurs.

Les points de rejet dans le milieu naturel doivent être en nombre aussi réduit que possible. Tout rejet non prévu au présent chapitre ou non conforme à ses dispositions est interdit. La dilution des rejets atmosphériques est interdite.

Les ouvrages de rejet doivent permettre une bonne diffusion dans le milieu récepteur.

TITRE 4 PROTECTION DES RESSOURCES EN EAUX ET DES MILIEUX AQUATIQUES

CHAPITRE 4.1 PRÉLÈVEMENTS ET CONSOMMATIONS D'EAU

Article 4.1.1. Compatibilité avec les objectifs de qualité du milieu

L'implantation et le fonctionnement de l'installation est compatible avec les objectifs de qualité et de quantité des eaux visés au IV de l'article L. 212-1 du code de l'environnement. Elle respecte les dispositions du schéma directeur d'aménagement et de gestion des eaux et du schéma d'aménagement et de gestion des eaux s'il existe.

La conception et l'exploitation de l'installation permettent de limiter la consommation d'eau et les flux polluants.

Article 4.1.2. Origine des approvisionnements en eau

L'origine de la ressource en eau est le réseau public.

Les prélèvements d'eau dans le milieu qui ne s'avèrent pas liés à la lutte contre un incendie ou aux exercices de secours, sont limités aux besoins sanitaires.

Article 4.1.3. Protection des eaux d'alimentation

Un ou plusieurs réservoirs de coupure ou bacs de disconnexion ou tout autre équipement présentant des garanties équivalentes sont installés afin d'isoler les réseaux d'eaux industrielles et pour éviter des retours de substances dans les réseaux d'adduction d'eau publique ou dans les milieux de prélèvement.

CHAPITRE 4.2 COLLECTE DES EFFLUENTS LIQUIDES

Article 4.2.1. Dispositions générales

Tous les effluents aqueux sont canalisés. Tout rejet d'effluent liquide non prévu à l'article 4.3.1 ou non conforme aux dispositions du chapitre 4.3 est interdit.

A l'exception des cas accidentels où la sécurité des personnes ou des installations serait compromise, il est interdit d'établir des liaisons directes entre les réseaux de collecte des effluents devant subir un traitement ou être détruits et le milieu récepteur.

Article 4.2.2. Plan des réseaux

Un schéma de tous les réseaux et un plan des égouts sont établis par l'exploitant, régulièrement mis à jour, notamment après chaque modification notable, et datés. Ils sont tenus à la disposition de l'inspection des installations classées ainsi que des services d'incendie et de secours.

Le plan des réseaux d'alimentation et de collecte fait notamment apparaître :

- l'origine et la distribution de l'eau d'alimentation,
- les dispositifs de protection de l'alimentation (bac de disconnexion, implantation des disconnecteurs ou tout autre dispositif permettant un isolement avec la distribution alimentaire, ...),
- les secteurs collectés et les réseaux associés,
- les ouvrages de toutes sortes (vannes, compteurs...),
- les ouvrages d'épuration interne avec leurs points de contrôle et les points de rejet de toute nature (interne ou au milieu).

Article 4.2.3. Entretien et surveillance

Les réseaux de collecte des effluents sont conçus et aménagés de manière à être curables, étanches et résister dans le temps aux actions physiques et chimiques des effluents ou produits susceptibles d'y transiter.

L'exploitant s'assure par des contrôles appropriés et préventifs de leur bon état et de leur étanchéité.

Les différentes tuyauteries accessibles sont repérées conformément aux règles en vigueur.

Article 4.2.4. Protection des réseaux internes à l'établissement

Les effluents aqueux rejetés par les installations ne sont pas susceptibles de dégrader les réseaux d'égouts ou de dégager des produits toxiques ou inflammables dans ces égouts, éventuellement par mélange avec d'autres effluents.

Article 4.2.4.1. Protection contre des risques spécifiques

Par les réseaux d'assainissement de l'établissement ne transite aucun effluent issu d'un réseau collectif externe ou d'un autre site industriel.

Article 4.2.4.2. Isolement avec les milieux

Un système permet l'isolement des réseaux d'assainissement de l'établissement par rapport à l'extérieur. Ces dispositifs sont maintenus en état de marche, signalés et actionnables en toute circonstance localement et/ou à partir d'un poste de commande. Leur entretien préventif et leur mise en fonctionnement sont définis par consigne.

CHAPITRE 4.3 TYPES D'EFFLUENTS, LEURS OUVRAGES D'ÉPURATION ET LEURS CARACTÉRISTIQUES DE REJET AU MILIEU

Article 4.3.1. Identification des effluents

L'exploitant est en mesure de distinguer les différentes catégories d'effluents suivants :

- les eaux pluviales, y compris celles susceptibles d'être polluées,
- les eaux domestiques constituées principalement par les eaux usées des sanitaires.

Article 4.3.2. Collecte des effluents

Les réseaux d'eaux de voirie susceptibles de recueillir l'ensemble des eaux polluées lors d'un accident ou d'un incendie (y compris les eaux d'extinction) sont raccordés à un débourbeur-deshuileur. Les eaux traitées sont envoyées dans un bassin de confinement étanche aux produits collectés et d'une capacité minimum de 450 m³ avant rejet dans le réseau d'eau pluvial de la zone d'activité. Cette capacité doit être disponible à tout moment.

Le rejet des eaux collectées dans ce bassin respecte les dispositions prévues par l'article 7.4.1 de cet arrêté préfectoral traitant de la rétention et du confinement des pollutions accidentelles.

Le débourbeur-deshuileur doit être régulièrement entretenu et les déchets qui y sont collectés doivent être éliminés dans une installation autorisée à cet effet.

Les effluents pollués ne contiennent pas de substances de nature à gêner le bon fonctionnement des ouvrages de traitement.

La dilution des effluents est interdite. En aucun cas elle ne doit constituer un moyen de respecter les valeurs seuils de rejets fixées par le présent arrêté. Il est interdit d'abaisser les concentrations en substances polluantes des rejets par simples dilutions autres que celles résultant du rassemblement des effluents normaux de l'établissement ou celles nécessaires à la bonne marche des installations de traitement.

Les rejets directs ou indirects d'effluents dans la (les) nappe(s) d'eaux souterraines ou vers les milieux de surface non visés par le présent arrêté sont interdits.

Article 4.3.3. Gestion des ouvrages : conception, dysfonctionnement

La conception et la performance des installations de traitement (ou de pré-traitement) des effluents aqueux permettent de respecter les valeurs limites imposées au rejet par le présent arrêté. Elles sont entretenues, exploitées et surveillées de manière à réduire au minimum les durées d'indisponibilité ou à faire face aux variations des caractéristiques des effluents bruts (débit, température, composition...) y compris à l'occasion du démarrage ou d'arrêt des installations.

Si une indisponibilité ou un dysfonctionnement des installations de traitement est susceptible de conduire à un dépassement des valeurs limites imposées par le présent arrêté, l'exploitant prend les dispositions nécessaires pour réduire la pollution émise en limitant ou en arrêtant si besoin les fabrications concernées.

Les dispositions nécessaires doivent être prises pour limiter les odeurs provenant du traitement des effluents ou dans les canaux à ciel ouvert (conditions anaérobies notamment).

Article 4.3.4. Entretien et conduite des installations de traitement

Les principaux paramètres permettant de s'assurer de la bonne marche des installations de traitement des eaux polluées sont mesurés périodiquement et portés sur un registre.

La conduite des installations est confiée à un personnel compétent disposant d'une formation initiale et continue.

Un registre spécial est tenu sur lequel sont notés les incidents de fonctionnement des dispositifs de collecte, de traitement, de recyclage ou de rejet des eaux, les dispositions prises pour y remédier et les résultats des mesures et contrôles de la qualité des rejets auxquels il a été procédé.

Les eaux pluviales susceptibles d'être polluées, notamment par ruissellement sur des aires de stationnement, de chargement et déchargement, sont collectées par un réseau spécifique et traitées par un ou plusieurs dispositifs de traitement adéquat permettant de traiter les polluants en présence.

Ces dispositifs de traitement sont conformes aux normes en vigueur. Ils sont nettoyés par une société habilitée lorsque le volume des boues atteint 2/3 de la hauteur utile de l'équipement et dans tous les cas au moins une fois par an. Ce nettoyage consiste en la vidange des hydrocarbures et des boues, et en la vérification du bon fonctionnement de l'obturateur.

Les fiches de suivi du nettoyage des décanteurs-séparateurs d'hydrocarbures, l'attestation de conformité à la norme en vigueur ainsi que les bordereaux de traitement des déchets détruits ou retraités sont tenus à la disposition de l'inspection des installations classées.

Article 4.3.5. Localisation des points de rejet

Les réseaux de collecte des effluents générés par l'établissement aboutissent aux points de rejets qui présentent les caractéristiques suivantes :

Point de rejet vers le milieu récepteur codifié par le présent arrêté	N° 01	N° 02
Coordonnées Lambert 93	X = 442822.13 m ; Y = 6513968.44 m	X = 442815.5 m ; Y = 6514089.53 m
Coordonnées (Lambert II étendu)	X = 394245.3 m ; Y = 2078624.79 m	X = 394237.66 m ; Y = 2078745.93 m
Nature des effluents	Eaux pluviales de voiries et stationnement	Eaux pluviales de l'aire de lavage et distribution de carburants
Débit de fuite en sortie de bassin	3 dm ³ /s/ha _{collecté}	3 dm ³ /s/ha _{collecté}
Exutoire du rejet	Réseau eaux pluviales de la ZAC	Réseau eaux usées de la ZAC
Milieu naturel récepteur ou Station de traitement collective	////	Convention avec la SIEAAC
Conditions de raccordement	Après un débourbeur-déshuileur	Après un débourbeur-déshuileur

Une convention de rejet des eaux usées et pluviales doit être établie avec le gestionnaire des réseaux de la zone d'activité.

Article 4.3.6. Conception, aménagement et équipement des ouvrages de rejet

Article 4.3.6.1. Conception

Les dispositions du présent arrêté s'appliquent sans préjudice de l'autorisation délivrée par la collectivité à laquelle appartient le réseau public et l'ouvrage de traitement collectif, en application de l'article L. 1331-10 du code de la santé publique. Cette autorisation est transmise par l'exploitant au Préfet.

Article 4.3.6.2. Aménagement

Article 4.3.6.2.1 Aménagement des points de prélèvements

Sur chaque ouvrage de rejet d'effluents liquides est prévu un point de prélèvement d'échantillons et des points de mesure (débit, température, concentration en polluant, ...).

Ces points sont aménagés de manière à être aisément accessibles et permettre des interventions en toute sécurité. Toutes les dispositions doivent également être prises pour faciliter les interventions d'organismes extérieurs à la demande de l'inspection des installations classées.

Les agents des services publics, notamment ceux chargés de la Police des eaux, doivent avoir libre accès aux dispositifs de prélèvement qui équipent les ouvrages de rejet vers le milieu récepteur.

Article 4.3.6.2.2 Section de mesure

Ces points sont implantés dans une section dont les caractéristiques (rectitude de la conduite à l'amont, qualité des parois, régime d'écoulement) permettent de réaliser des mesures représentatives de manière à ce que la vitesse n'y soit pas sensiblement ralentie par des seuils ou obstacles situés à l'aval et que l'effluent soit suffisamment homogène.

Article 4.3.7. Caractéristiques générales de l'ensemble des rejets

Les effluents rejetés doivent être exempts :

- de matières flottantes,
- de produits susceptibles de dégager, en égout ou dans le milieu naturel, directement ou indirectement, des gaz ou vapeurs toxiques, inflammables ou odorantes,
- de tout produit susceptible de nuire à la conservation des ouvrages, ainsi que des matières déposables ou précipitables qui, directement ou indirectement, sont susceptibles d'entraver le bon fonctionnement des ouvrages.

Article 4.3.8. Gestion des eaux polluées et des eaux résiduaires interne à l'établissement

Les réseaux de collecte sont conçus pour évacuer séparément chacune des diverses catégories d'eaux polluées issues des activités ou sortant des ouvrages d'épuration interne vers les traitements appropriés avant d'être évacuées vers le milieu récepteur autorisé à les recevoir.

Article 4.3.9. Valeurs limites d'émission des eaux résiduaires avant rejet dans le milieu naturel ou dans une station d'épuration collective

Pour les effluents aqueux et sauf dispositions contraires, les valeurs limites s'imposent à des prélèvements, mesures ou analyses moyens réalisés sur 24 heures.

Lorsque la valeur limite est exprimée en flux spécifique, ce flux est calculé, sauf dispositions contraires, à partir d'une production journalière.

Dans le cas d'une autosurveillance permanente (au moins une mesure représentative par jour), sauf disposition contraire, 10% de la série des résultats des mesures peuvent dépasser les valeurs limites prescrites, sans toutefois dépasser le double de ces valeurs. Ces 10% sont comptés sur une base mensuelle.

Dans le cas de prélèvements instantanés, aucun résultat de mesure ne dépasse le double de la valeur limite prescrite.

Article 4.3.10. Valeurs limites d'émission des eaux domestiques

Les eaux domestiques sont traitées et évacuées conformément aux règlements en vigueur.

Article 4.3.11. Eaux pluviales susceptibles d'être polluées

Les eaux pluviales polluées et collectées dans les installations sont éliminées vers les filières de traitement des déchets appropriées. En l'absence de pollution préalablement caractérisée, elles pourront être évacuées vers le milieu récepteur dans les limites autorisées par le présent arrêté.

Il est interdit d'établir des liaisons directes entre les réseaux de collecte des eaux pluviales et les réseaux de collecte des effluents pollués ou susceptibles d'être pollués.

Article 4.3.12. Valeurs limites d'émission des eaux exclusivement pluviales

L'exploitant est tenu de respecter avant rejet des eaux pluviales non polluées dans le milieu récepteur considéré, les valeurs limites en concentration définies :

Référence des rejets vers le milieu récepteur : N° 1 et 2 (Cf. repérage du rejet au paragraphe 4.3.5.)

Paramètres	Concentrations instantanées (mg/l)	
	Rejet dans réseau eaux pluviales	Rejet dans réseau eaux usées
Température	< 30 ° C	
pH	entre 5,5 et 8,5 (9,5 s'il y a neutralisation alcaline)	
MES	100 mg/l	600 mg/l
DCO	300 mg/l	2 000 mg/l
DBO5	100 mg/l	800 mg/l
Hydrocarbures Totaux	10 mg/l	
PCB *	0,05 mg/l	
Somme des Métaux **	15 mg/l	

* NF EN ISO 6468, concerne la mesure de la somme des concentrations des sept congénères suivants : 28, 52, 101, 138, 153, 180 et 194.

** Mn, Fe, Co, Ni, Cu, Zn, Ag et Pb.

La superficie des toitures, aires de stockage, voies de circulation, aires de stationnement et autres surfaces imperméabilisées est de 24 241 m².

Les résultats des analyses sont tenues à la disposition de l'inspection des installations classées.

TITRE 5 - DÉCHETS PRODUITS

CHAPITRE 5.1 PRINCIPES DE GESTION

Article 5.1.1. Limitation de la production de déchets

L'exploitant prend toutes les dispositions nécessaires dans la conception, l'aménagement, et l'exploitation de ses installations pour :

- en priorité, prévenir et réduire la production et la nocivité des déchets, notamment en agissant sur la conception, la fabrication et la distribution des substances et produits et en favorisant le réemploi, diminuer les incidences globales de l'utilisation des ressources et améliorer l'efficacité de leur utilisation ;
- assurer une bonne gestion des déchets de son entreprise en privilégiant, dans l'ordre :
 - la préparation en vue de la réutilisation ;
 - le recyclage ;
 - toute autre valorisation, notamment la valorisation énergétique ;
 - l'élimination.

Cet ordre de priorité peut être modifié si cela se justifie compte tenu des effets sur l'environnement et la santé humaine, et des conditions techniques et économiques. L'exploitant tient alors les justifications nécessaires à disposition de l'inspection des installations classées.

Article 5.1.2. Séparation des déchets

L'exploitant effectue à l'intérieur de son établissement la séparation des déchets (dangereux ou non) de façon à assurer leur orientation dans les filières autorisées adaptées à leur nature et à leur dangerosité. Les déchets dangereux sont définis par l'article R. 541-8 du code de l'environnement.

Les huiles usagées sont gérées conformément aux articles R. 543-3 à R. 543-15 et R. 543-40 du code de l'environnement. Dans l'attente de leur ramassage, elles sont stockées dans des réservoirs étanches et dans des conditions de séparation satisfaisantes, évitant notamment les mélanges avec de l'eau ou tout autre déchet non huileux ou contaminé par des PCB.

Les déchets d'emballages industriels sont gérés dans les conditions des articles R. 543-66 à R. 543-72 du code de l'environnement.

Les piles et accumulateurs usagés sont gérés conformément aux dispositions de l'article R. 543-131 du code de l'environnement.

Les pneumatiques usagés sont gérés conformément aux dispositions de l'article R. 543-137 à R. 543-151 du code de l'environnement ; ils sont remis à des opérateurs agréés (collecteurs ou exploitants d'installations d'élimination) ou aux professionnels qui utilisent ces déchets pour des travaux publics, de remblaiement, de génie civil ou pour l'ensilage.

Les déchets d'équipements électriques et électroniques sont enlevés et traités selon les dispositions des articles R. 543-195 à R. 543-201 du code de l'environnement.

Article 5.1.3. Conception et exploitation des installations d'entreposage internes des déchets

Les déchets produits, entreposés dans l'établissement, avant leur orientation dans une filière adaptée, le sont dans des conditions ne présentant pas de risques de pollution (prévention d'un lessivage par des eaux météoriques, d'une pollution des eaux superficielles et souterraines, des envols et des odeurs) pour les populations avoisinantes et l'environnement.

En particulier, les aires d'entreposage de déchets susceptibles de contenir des produits polluants sont réalisées sur des aires étanches et aménagées pour la récupération des éventuels liquides épandus et des eaux météoriques souillées.

La quantité de déchets dangereux entreposés sur le site ne dépasse pas les 10 t sur près de 3 100 t maximum de déchets prévus sur le site.

Article 5.1.4. Déchets gérés à l'extérieur de l'établissement

L'exploitant oriente les déchets produits dans des filières propres à garantir les intérêts visés à l'article L. 511-1 et L. 541-1 du code de l'environnement.

Il s'assure que la personne à qui il remet les déchets est autorisée à les prendre en charge et que les installations destinataires des déchets sont régulièrement autorisées à cet effet.

Il fait en sorte de limiter le transport des déchets en distance et en volume.

Article 5.1.5. Déchets gérés à l'intérieur de l'établissement

À l'exception des installations spécifiquement autorisées, tout traitement de déchets dans l'enceinte de l'établissement est interdit.

Le mélange de déchets dangereux de catégories différentes, le mélange de déchets dangereux avec des déchets non dangereux et le mélange de déchets dangereux avec des substances, matières ou produits qui ne sont pas des déchets sont interdits.

Article 5.1.6. Transport

L'exploitant tient un registre chronologique où sont consignés tous les déchets sortant. Le contenu minimal des informations du registre est fixé en référence à l'arrêté du 29 février 2012 fixant le contenu des registres mentionnés aux articles R. 541-43 et R. 541-46 du code de l'environnement.

Chaque lot de déchets dangereux expédié vers l'extérieur est accompagné du bordereau de suivi défini à l'article R. 541-45 du code de l'environnement. Les bordereaux et justificatifs correspondants sont tenus à la disposition de l'inspection des installations classées sur le site durant 5 années au minimum.

Les opérations de transport de déchets (dangereux ou non) respectent les dispositions des articles R. 541-49 à R. 541-64 et R. 541-79 du code de l'environnement relatifs à la collecte, au transport, au négoce et au courtage de déchets. La liste mise à jour des transporteurs utilisés par l'exploitant, est tenue à la disposition de l'inspection des installations classées.

L'importation ou l'exportation de déchets (dangereux ou non) ne peut être réalisée qu'après accord des autorités compétentes en application du règlement (CE) n° 1013/2006 du Parlement européen et du Conseil du 14 juin 2006 concernant les transferts de déchets.

Article 5.1.7. Déchets produits par l'établissement

Les principaux déchets générés par le fonctionnement normal des installations sont les suivantes :

Type de déchets	Code des déchets	Nature des déchets
Déchets non dangereux	16 01 22	Batteries
	19 07 03	Boues de curage des lagunes
	19 11 06	Boues de curage des déboureur-déshuileurs
	20 01 01	Papiers / cartons
	20 02 01	Déchets verts
Déchets dangereux	13 02 05*	Huile usagée engins
	16 01 07*	Filtres souillées des engins

TITRE 6 PRÉVENTION DES NUISANCES SONORES, DES VIBRATIONS ET DES EMISSIONS LUMINEUSES

CHAPITRE 6.1 DISPOSITIONS GÉNÉRALES

Article 6.1.1. Aménagements

L'installation est construite, équipée et exploitée de façon que son fonctionnement ne puisse être à l'origine de bruits transmis par voie aérienne ou solidienne, de vibrations mécaniques susceptibles de compromettre la santé ou la sécurité du voisinage ou de constituer une nuisance pour celle-ci.

Les prescriptions de l'arrêté ministériel du 23 janvier 1997 modifié relatif à la limitation des bruits émis dans l'environnement par les installations relevant du livre V titre I du Code de l'Environnement, ainsi que les règles techniques annexées à la circulaire du 23 juillet 1986 relative aux vibrations mécaniques émises dans l'environnement par les installations classées sont applicables.

Une mesure du niveau de bruit et de l'émergence est effectuée un an au maximum après la mise en service de l'installation. Les mesures sont effectuées selon la méthode définie en annexe de l'arrêté du 23 janvier 1997.

Ces mesures sont effectuées par un organisme qualifié dans des conditions représentatives du fonctionnement de l'installation sur une durée d'une demi-heure au moins.

Une mesure des émissions sonores est effectuée aux frais de l'exploitant par un organisme qualifié, notamment à la demande du préfet, si l'installation fait l'objet de plaintes ou en cas de modification de l'installation susceptible d'impacter le niveau de bruit généré dans les zones à émergence réglementée.

Article 6.1.2. Véhicules et engins

Les véhicules de transport, les matériels de manutention et les engins de chantier utilisés à l'intérieur de l'établissement, et susceptibles de constituer une gêne pour le voisinage, sont conformes aux dispositions des articles R. 571-1 à R. 571-24 du code de l'environnement, à l'exception des matériels destinés à être utilisés à l'extérieur des bâtiments visés par l'arrêté du 18 mars 2002 modifié, mis sur le marché après le 4 mai 2002, soumis aux dispositions dudit arrêté.

Article 6.1.3. Appareils de communication

L'usage de tout appareil de communication par voie acoustique (sirènes, avertisseurs, haut-parleurs ...) gênant pour le voisinage est interdit sauf si leur emploi est exceptionnel et réservé à la prévention ou au signalement d'incidents graves ou d'accidents.

CHAPITRE 6.2 NIVEAUX ACOUSTIQUES

Article 6.2.1. Valeurs Limites d'émergence

Les émissions sonores dues aux activités des installations ne doivent pas engendrer une émergence supérieure aux valeurs admissibles fixées dans le tableau ci-après, dans les zones à émergence réglementée.

Niveau de bruit ambiant existant dans les zones à émergence réglementée (incluant le bruit de l'établissement)	Émergence admissible pour la période allant de 7 h à 22 h, sauf dimanches et jours fériés	Émergence admissible pour la période allant de 22 h à 7 h, ainsi que les dimanches et jours fériés
Supérieur à 35 dB(A) et inférieur ou égal à 45 dB (A)	6 dB(A)	4 dB(A)
Supérieur à 45 dB(A)	5 dB(A)	3 dB(A)

Article 6.2.2. Niveaux limites de bruit en limites d'exploitation

Les niveaux limites de bruit ne doivent pas dépasser en limite de propriété de l'établissement les valeurs suivantes pour les différentes périodes de la journée :

PERIODES	PERIODE DE JOUR Allant de 7h à 22h, (sauf dimanches et jours fériés)	PERIODE DE NUIT Allant de 22h à 7h, (ainsi que dimanches et jours fériés)
Niveau sonore limite admissible en limite de propriété	65 dB(A)	60 dB(A)

CHAPITRE 6.3 VIBRATIONS

Article 6.3.1. Vibrations

En cas d'émissions de vibrations mécaniques gênantes pour le voisinage ainsi que pour la sécurité des biens ou des personnes, les points de contrôle, les valeurs des niveaux limites admissibles ainsi que la mesure des niveaux vibratoires émis seront déterminés suivant les spécifications des règles techniques annexées à la circulaire ministérielle n° 23 du 23 juillet 1986 relative aux vibrations mécaniques émises dans l'environnement par les installations classées.

CHAPITRE 6.4 ÉMISSIONS LUMINEUSES

Article 6.4.1. Émissions lumineuses

De manière à réduire la consommation énergétique et les nuisances pour le voisinage, l'exploitant prend les dispositions suivantes :

- les éclairages intérieurs des locaux sont éteints une heure au plus tard après la fin de l'occupation de ces locaux ;
- les illuminations des façades des bâtiments ne peuvent être allumées avant le coucher du soleil et sont éteintes au plus tard à 1 heure.

Ces dispositions ne sont pas applicables aux installations d'éclairage destinées à assurer la protection des biens lorsqu'elles sont asservies à des dispositifs de détection de mouvement ou d'intrusion.

L'exploitant du bâtiment doit s'assurer que la sensibilité des dispositifs de détection et la temporisation du fonctionnement de l'installation sont conformes aux objectifs de sobriété poursuivis par la réglementation, ceci afin d'éviter que l'éclairage fonctionne toute la nuit.

TITRE 7 - PRÉVENTION DES RISQUES TECHNOLOGIQUES

CHAPITRE 7.1 GÉNÉRALITÉS

Article 7.1.1. Localisation des risques

L'exploitant recense, sous sa responsabilité, les parties de l'installation qui, en raison des caractéristiques qualitatives et quantitatives des matières mises en œuvre, stockées, utilisées ou produites, sont susceptibles d'être à l'origine d'un sinistre pouvant avoir des conséquences directes ou indirectes sur les intérêts mentionnés à l'article L. 511-1 du code de l'environnement.

L'exploitant dispose d'un plan général des ateliers et des stockages indiquant ces risques.

Les zones à risques sont matérialisées par tous moyens appropriés.

Article 7.1.2. Localisation des stocks de substances et mélanges dangereux

L'inventaire et l'état des stocks des substances et mélanges dangereux décrit précédemment à l'article 5.1.7 seront tenus à jour dans un registre, auquel est annexé un plan général des stockages. Ce registre est tenu à la disposition des services d'incendie et de secours.

Article 7.1.3. Propreté de l'installation

Les locaux sont maintenus propres et régulièrement nettoyés notamment de manière à éviter les amas de matières dangereuses ou polluantes et de poussières. Le matériel de nettoyage est adapté aux risques présentés par les produits et poussières.

Article 7.1.4. Contrôle des accès

Les installations sont fermées par un dispositif capable d'interdire l'accès à toute personne non autorisée.

Une surveillance est assurée en permanence.

Article 7.1.5. Circulation dans l'établissement

L'exploitant fixe les règles de circulation applicables à l'intérieur de l'établissement. Elles sont portées à la connaissance des intéressés par une signalisation adaptée et une information appropriée.

Les voies de circulation et d'accès sont notamment délimitées, maintenues en constant état de propreté et dégagées de tout objet susceptible de gêner le passage. Ces voies sont aménagées pour que les engins des services d'incendie puissent évoluer sans difficulté.

Article 7.1.6. Étude de dangers

L'exploitant met en place et entretient l'ensemble des équipements mentionnés dans l'étude de dangers.

L'exploitant met en œuvre l'ensemble des mesures d'organisation et de formation ainsi que les procédures mentionnées dans l'étude de dangers.

CHAPITRE 7.2 DISPOSITIONS CONSTRUCTIVES

Article 7.2.1. Comportement au feu

Les bâtiments et locaux sont conçus et aménagés de façon à pouvoir détecter rapidement un départ d'incendie et s'opposer à la propagation de celui-ci.

Les caractéristiques de réaction et de résistance des bâtiments identifiés à risque incendie sont présentées dans le tableau ci-dessous :

Bâtiments	Dispositions constructives
Stockage de balles papier/cartons et plastiques	<p><u>Structures</u> : Poteaux béton et portiques métalliques <u>Couverture</u> : Bac acier BROOF (t3) <u>Façades</u> : Bardage métallique <u>Sol</u> : Béton <u>Murs extérieurs</u> : REI 120 (H = 9,5 m) <u>Surface de stockage</u> : 940 m² <u>Flocage coupe feu 2h</u> sur la toiture intérieure du bâtiment sur une largeur de 4 m</p>
Bâtiment de transfert de déchets non dangereux (DND)/déchets d'équipements électriques et électroniques (D3E)	<p><u>Structures</u> : Poteaux béton et portiques métalliques <u>Couverture</u> : Bac acier BROOF (t3) <u>Façades</u> : Bardage métallique <u>Sol</u> : Béton <u>Murs extérieurs</u> : REI 120 (H = 11,9 m) <u>Portes (y compris les dispositifs de fermeture)</u> : EI 120 <u>Surface de stockage</u> : 900 m²</p>
Bâtiment presse	<p><u>Structures</u> : Poteaux béton et portiques métalliques <u>Couverture</u> : Bac acier BROOF (t3) <u>Façades</u> : Bardage métallique <u>Sol</u> : Béton <u>Murs extérieurs</u> : REI 120 (H = 11,9 m) <u>Portes (y compris les dispositifs de fermeture)</u> : EI 120 <u>Surface de stockage</u> : 200 m²</p>
Local Déchets Dangereux (DD)/Déchets d'activités de soins à risques infectieux (DASRI)	<p><u>Structures</u> : Poteaux béton et portiques métalliques <u>Couverture</u> : Bac acier BROOF (t3) <u>Façades</u> : Bardage métallique <u>Sol</u> : Béton <u>Murs extérieurs</u> : REI 120 (H = 8,5 m) Le local DD/DASRI est séparé du local atelier par un mur REI 120 <u>Portes (y compris les dispositifs de fermeture et la porte de communication avec le local « sprinkler et surpresseur RIA »)</u> : EI 60 <u>Surface de stockage</u> : 75 m²</p>
Local Maintenance	Parois coupe feu de degré 1 heure

Les modalités de stockage prévues dans l'étude de dangers doivent être respectées.

La distance entre les bâtiments à risque est supérieure à **15 mètres**.

L'isolement par rapport aux tiers est assuré par des aires libres au minimum de **10 mètres** hormis entre le bâtiment de stockage de balles et la limite de propriété avec la société AEROTECH qui est de **5 mètres**.

Les ouvertures effectuées dans les éléments séparatifs (passage de gaines et canalisations, de convoyeurs) sont munies de dispositifs assurant un degré coupe-feu équivalent à celui exigé pour ces éléments séparatifs.

Les justificatifs attestant des propriétés de résistance au feu sont conservés et tenus à la disposition de l'inspection des installations classées.

Article 7.2.2. Intervention des services de secours

Article 7.2.2.1. Accessibilité

L'installation dispose en permanence d'un accès au moins pour permettre à tout moment l'intervention des services d'incendie et de secours.

Au sens du présent arrêté, on entend par « accès à l'installation » une ouverture reliant la voie de desserte ou publique et l'intérieur du site suffisamment dimensionnée pour permettre l'entrée des engins de secours et leur mise en œuvre.

Les véhicules dont la présence est liée à l'exploitation de l'installation stationnent sans occasionner de gêne pour l'accessibilité des engins des services de secours depuis les voies de circulation externes à l'installation, même en dehors des heures d'exploitation et d'ouverture de l'installation.

Article 7.2.2.2. Accessibilité des engins à proximité de l'installation

Une voie « engins » au moins est maintenue dégagée pour la circulation sur le périmètre de l'installation et est positionnée de façon à ne pouvoir être obstruée par l'effondrement de tout ou partie de cette installation.

Cette voie « engins » respecte les caractéristiques suivantes :

- la largeur utile est au minimum de 3 mètres, la hauteur libre au minimum de 3,5 mètres et la pente inférieure à 15%,
- dans les virages de rayon intérieur inférieur à 50 mètres, un rayon intérieur R minimal de 13 mètres est maintenu et une sur-largeur de $S = 15/R$ mètres est ajoutée,
- la voie résiste à la force portante calculée pour un véhicule de 160 kN avec un maximum de 90kN par essieu, ceux-ci étant distants de 3,6 mètres au maximum,
- chaque point du périmètre de l'installation est à une distance maximale de 60 mètres de cette voie,
- aucun obstacle n'est disposé entre les accès à l'installation et la voie engin.

En cas d'impossibilité de mise en place d'une voie engin permettant la circulation sur l'intégralité du périmètre de l'installation et si tout ou partie de la voie est en impasse, les 40 derniers mètres de la partie de la voie en impasse sont d'une largeur utile minimale de 7 mètres et une aire de retournement de 20 mètres de diamètre est prévue à son extrémité.

Article 7.2.2.3. Déplacement des engins de secours à l'intérieur du site

Pour permettre le croisement des engins de secours, tout tronçon de voie « engins » de plus de 100 mètres linéaires dispose d'au moins deux aires dites de croisement, judicieusement positionnées, dont les caractéristiques sont :

- largeur utile minimale de 3 mètres en plus de la voie engin,
- longueur minimale de 10 mètres,
- présentant a minima les mêmes qualités de pente, de force portante et de hauteur libre que la voie « engins ».

Article 7.2.2.4. Mise en station des échelles

Pour toute installation située dans un bâtiment de hauteur supérieure à 8 mètres, au moins une façade est desservie par au moins une voie « échelle » permettant la circulation et la mise en station des échelles aériennes. Cette voie échelle est directement accessible depuis la voie engin.

Depuis cette voie, une échelle accédant à au moins toute la hauteur du bâtiment peut être disposée. La voie respecte, par ailleurs, les caractéristiques suivantes :

- la largeur utile est au minimum de 4 mètres, la longueur de l'aire de stationnement au minimum de 10 mètres, la pente au maximum de 10%,
- dans les virages de rayon intérieur inférieur à 50 mètres, un rayon intérieur R minimal de 13 mètres est maintenu et une sur-largeur de $S = 15/R$ mètres est ajoutée,
- aucun obstacle aérien ne gêne la manœuvre de ces échelles à la verticale de l'ensemble de la voie,
- la distance par rapport à la façade est de 1 mètre minimum et 8 mètres maximum pour un stationnement parallèle au bâtiment et inférieure à 1 mètre pour un stationnement perpendiculaire au bâtiment,
- la voie résiste à la force portante calculée pour un véhicule de 160 kN avec un maximum de 90kN par essieu (320 kN avec un maximum de 130 kN par essieu pour les installations présentant des risques spécifiques nécessitant l'intervention d'importants moyens de lutte contre l'incendie : entrepôt, dépôts de liquides inflammables...), ceux-ci étant distants de 3,6 mètres au maximum et présente une résistance au poinçonnement minimale de 88 N/cm².

Par ailleurs, pour toute installation située dans un bâtiment de plusieurs niveaux possédant au moins un plancher situé à une hauteur supérieure à 8 mètres par rapport au niveau d'accès des secours, sur au moins deux façades, cette voie « échelle » permet d'accéder à des ouvertures.

Ces ouvertures permettent au moins un accès par étage pour chacune des façades disposant de voie échelle et présentent une hauteur minimale de 1,8 mètres et une largeur minimale de 0,9 mètre. Les panneaux d'obturation ou les châssis composant ces accès s'ouvrent et demeurent toujours accessibles de l'extérieur et de l'intérieur. Ils sont aisément repérables de l'extérieur par les services de secours.

Article 7.2.2.5. Établissement du dispositif hydraulique depuis les engins

A partir de chaque voie « engins » ou « échelle » est prévu un accès à toutes les issues du bâtiment ou au moins à deux côtés opposés de l'installation par un chemin stabilisé de 1,40 mètres de large au minimum.

Article 7.2.3. Désenfumage

Les locaux à risque incendie sont équipés en partie haute de Dispositifs d'Evacuation Naturelle de Fumées et de Chaleur (DENFC) (hormis les bâtiments de stockage de balles de papiers/cartons et plastiques et de transfert de déchets), conformes à la norme NF EN 12101-2, version décembre 2003, permettant l'évacuation à l'air libre des fumées, gaz de combustion, chaleur et produits imbrûlés dégagés en cas d'incendie.

Ces dispositifs sont composés d'exutoires à commande automatique et manuelle (ou auto-commande). La surface utile d'ouverture de l'ensemble des exutoires n'est pas inférieure à 2% de la surface au sol du local. Afin d'équilibrer le système de désenfumage et de le répartir de manière optimale, un DENFC de superficie utile comprise entre 1 et 6 m² est prévu pour 250 m² de superficie projetée de toiture.

En exploitation normale, le réarmement (fermeture) est possible depuis le sol du local ou depuis la zone de désenfumage. Ces commandes d'ouverture manuelle sont placées à proximité des accès et installées conformément à la norme NF S 61-932, version décembre 2008.

L'action d'une commande de mise en sécurité ne peut pas être inversée par une autre commande.

Les dispositifs d'évacuation naturelle de fumées et de chaleur sont à adapter aux risques particuliers de l'installation.

Tous les dispositifs installés en référence à la norme NF EN 12 101-2, version décembre 2003, présentent les caractéristiques suivantes :

- système d'ouverture de type B (ouverture + fermeture) ;
- fiabilité : classe RE 300 (300 cycles de mise en sécurité). Les exutoires bi-fonction sont soumis à 10 000 cycles d'ouverture en position d'aération ;
- la classification de la surcharge neige à l'ouverture est SL 250 (25 daN/m²) pour des altitudes inférieures ou égales à 400 mètres et SL 500 (50 daN/m²) pour des altitudes supérieures à 400 mètres et inférieures ou égales à 800 mètres. La classe SL0 est utilisable si la région d'implantation n'est pas susceptible d'être enneigée ou si des dispositions constructives empêchent l'accumulation de la neige. Au-dessus de 800 mètres, les exutoires sont de la classe SL 500 et installés avec des dispositions constructives empêchant l'accumulation de la neige ;
- classe de température ambiante T(00) ;
- classe d'exposition à la chaleur B300.

Des amenées d'air frais d'une superficie égale à la surface des exutoires du plus grand canton, cellule par cellule, sont réalisées soit par des ouvrants en façade, soit par des bouches raccordées à des conduits, soit par les portes des cellules à désenfumer donnant sur l'extérieur.

Article 7.2.4. Moyens de lutte contre l'incendie

L'installation est dotée de moyens de lutte contre l'incendie appropriés aux risques, notamment :

- d'un moyen permettant d'alerter les services d'incendie et de secours ;
- de plans des locaux facilitant l'intervention des services d'incendie et de secours avec une description des dangers pour chaque local, comme prévu à l'article 7.1.1 ;
- de trois poteaux incendie situés à moins de 200 m des installations de 110 m³/h, 120 m³/h et 114 m³/h ;
- de robinets d'incendie armés (RIA), situés à proximité des issues. Ils sont disposés de telle sorte qu'un foyer puisse être attaqué simultanément par deux lances sous deux angles différents. (des RIA mousse sont implantés dans le local DD/DASRI) ;
- de détecteurs de gaz dans le local DD/DASRI ;
- de détecteurs incendie dans le bâtiment de stockage de balles cartons/plastiques et dans le local déchets dangereux/DASRI avec report à une société de télésurveillance ;
- d'une extinction automatique (sprinklers) dans le bâtiment presse et le bâtiment de transfert de déchets non dangereux/D3E ;
- d'extincteurs répartis à l'intérieur de l'installation lorsqu'elle est couverte, sur les aires extérieures et dans les lieux présentant des risques spécifiques, à proximité des dégagements, bien visibles et facilement accessibles. Les agents d'extinction sont appropriés aux risques à combattre et compatibles avec les matières stockées.

Les moyens de lutte contre l'incendie sont capables de fonctionner efficacement quelle que soit la température de l'installation et notamment en période de gel. L'exploitant s'assure de la vérification périodique et de la maintenance des matériels de sécurité et de lutte contre l'incendie conformément aux référentiels en vigueur.

Les tuyauteries transportant des fluides dangereux ou insalubres et de collecte d'effluents pollués ou susceptibles de l'être sont étanches et résistent à l'action physique et chimique des produits qu'elles sont susceptibles de contenir. Elles sont convenablement entretenues et font l'objet d'examen périodiques appropriés permettant de s'assurer de leur bon état. Les différentes tuyauteries accessibles sont repérées conformément aux règles en vigueur.

CHAPITRE 7.3 DISPOSITIF DE PRÉVENTION DES ACCIDENTS

Article 7.3.1. Installations électriques

L'exploitant tient à la disposition de l'inspection des installations classées les éléments justifiant que ses installations électriques sont réalisées conformément aux règles en vigueur.

Les installations électriques sont entretenues en bon état et contrôlées après leur installation ou suite à modification. Elles sont contrôlées périodiquement tous les ans par une personne compétente, conformément aux dispositions de la section 5 du chapitre VI du titre II de livre II de la quatrième partie du code du travail relatives à la vérification des installations électriques.

Les dispositions ci-dessus s'appliquent sans préjudice des dispositions du Code du Travail.

Les équipements métalliques sont mis à la terre conformément aux règlements et aux normes applicables.

Article 7.3.2. Ventilation des locaux

Sans préjudice des dispositions du code du travail, les locaux sont convenablement ventilés pour prévenir la formation d'atmosphère explosive ou toxique. Le débouché à l'atmosphère de la ventilation est placé aussi loin que possible des immeubles habités ou occupés par des tiers et des bouches d'aspiration d'air extérieur, et à une hauteur suffisante compte tenu de la hauteur des bâtiments environnants afin de favoriser la dispersion des gaz rejetés et au minimum à 1 mètre au-dessus du faîtage.

La forme du conduit d'évacuation, notamment dans la partie la plus proche du débouché à l'atmosphère, est conçue de manière à favoriser au maximum l'ascension et la dispersion des polluants dans l'atmosphère (par exemple l'utilisation de chapeaux est interdite).

Article 7.3.3. Protection contre la foudre

L'installation des protections fait l'objet d'une vérification complète par un organisme compétent, distinct de l'installateur, au plus tard six mois après leur installation.

Une vérification visuelle est réalisée annuellement par un organisme compétent.

L'état des dispositifs de protection contre la foudre des installations fait l'objet d'une vérification complète tous les deux ans par un organisme compétent.

Toutes ces vérifications sont décrites dans une notice de vérification et de maintenance et sont réalisées conformément à la norme NF EN 62305-3, version de décembre 2006.

Les agressions de la foudre sur le site sont enregistrées. En cas de coup de foudre enregistré, une vérification visuelle des dispositifs de protection concernés est réalisée, dans un délai maximum d'un mois, par un organisme compétent.

Si l'une de ces vérifications fait apparaître la nécessité d'une remise en état, celle-ci est réalisée dans un délai maximum d'un mois.

CHAPITRE 7.4 DISPOSITIF DE RÉTENTION DES POLLUTIONS ACCIDENTELLES

Article 7.4.1. Rétentions et confinement

Tout stockage d'un liquide susceptible de créer une pollution des eaux ou des sols est associé à une capacité de rétention dont le volume est au moins égal à la plus grande des deux valeurs suivantes:

- 100 % de la capacité du plus grand réservoir,
- 50 % de la capacité totale des réservoirs associés.

Cette disposition n'est pas applicable aux bassins de traitement des eaux résiduaires.

Pour les stockages de récipients de capacité unitaire inférieure ou égale à 250 litres, la capacité de rétention est au moins égale à :

- dans le cas de liquides inflammables, 50 % de la capacité totale des fûts,
- dans les autres cas, 20 % de la capacité totale des fûts,
- dans tous les cas 800 litres minimum ou égale à la capacité totale lorsque celle-ci est inférieure à 800 l.

La capacité de rétention est étanche aux produits qu'elle pourrait contenir et résiste à l'action physique et chimique des fluides. Il en est de même pour son dispositif d'obturation qui est maintenu fermé.

L'étanchéité du (ou des) réservoir(s) associé(s) est conçue pour pouvoir être contrôlée à tout moment, sauf impossibilité technique justifiée par l'exploitant.

Le stockage des liquides inflammables, toxiques, corrosifs ou dangereux pour l'environnement, n'est autorisé sous le niveau du sol environnant que dans des réservoirs en fosse maçonnée ou assimilés.

Les produits récupérés en cas d'accident ne peuvent être rejetés que dans des conditions conformes au présent arrêté ou sont éliminés comme les déchets.

Les réservoirs ou récipients contenant des produits incompatibles ne sont pas associés à une même rétention. Le stockage des liquides inflammables, ainsi que des autres produits toxiques ou dangereux pour l'environnement, n'est permis sous le niveau du sol que dans des réservoirs en fosse maçonnée, ou assimilés, et pour les liquides inflammables, dans les conditions énoncées ci-dessus.

Les rétentions des stockages à l'air libre sont vidées dès que possible des eaux pluviales s'y versant.

Le sol des aires et des locaux de stockage ou de manipulation des matières dangereuses pour l'homme ou susceptibles de créer une pollution de l'eau ou du sol est étanche et équipé de façon à pouvoir recueillir les eaux de lavage et les matières répandues accidentellement.

Les aires de chargement et de déchargement routier sont étanches et reliées à des rétentions dimensionnées selon les mêmes règles.

Toutes mesures sont prises pour recueillir l'ensemble des eaux et écoulements susceptibles d'être pollués lors d'un sinistre, y compris les eaux utilisées lors d'un incendie, afin que celles-ci soient récupérées ou traitées afin de prévenir toute pollution des sols, des égouts, des cours d'eau ou du milieu naturel. Ce confinement peut être réalisé par des dispositifs internes ou externes à l'installation. Les dispositifs internes sont interdits lorsque des matières dangereuses sont stockées.

En cas de dispositif de confinement externe à l'installation, les matières canalisées sont collectées, de manière gravitaire ou grâce à des systèmes de relevage autonomes, puis convergent vers cette capacité spécifique. En cas de recours à des systèmes de relevage autonomes, l'exploitant est en mesure de justifier à tout instant d'un entretien et d'une maintenance rigoureux de ces dispositifs. Des tests réguliers sont par ailleurs menés sur ces équipements.

En cas de confinement interne, les orifices d'écoulement sont en position fermée par défaut. En cas de confinement externe, les orifices d'écoulement issus de ces dispositifs sont munis d'un dispositif automatique d'obturation pour assurer ce confinement lorsque des eaux susceptibles d'être pollués y sont portées. Tout moyen est mis en place pour éviter la propagation de l'incendie par ces écoulements.

Le volume nécessaire à ce confinement est déterminé de la façon suivante. L'exploitant calcule la somme:

- du volume d'eau d'extinction nécessaire à la lutte contre l'incendie d'une part ;
- du volume de produit libéré par cet incendie d'autre part ;
- du volume d'eau lié aux intempéries à raison de 10 litres par mètre carré de surface de drainage vers l'ouvrage de confinement lorsque le confinement est externe.

Les eaux d'extinction collectées sont éliminées vers les filières de traitement des déchets appropriées.

CHAPITRE 7.5 DISPOSITIONS D'EXPLOITATION

Article 7.5.1. Surveillance de l'installation

L'exploitant désigne une ou plusieurs personnes référentes ayant une connaissance de la conduite de l'installation, des dangers et inconvénients que son exploitation induit, des produits utilisés ou stockés dans l'installation et des dispositions à mettre en œuvre en cas d'incident.

Les personnes étrangères à l'établissement n'ont pas l'accès libre aux installations.

Article 7.5.2. Travaux

Dans les parties de l'installation recensées à risque, notamment les bâtiments presse, déchets non dangereux et dangereux et stockage de balles, les travaux de réparation ou d'aménagement ne peuvent être effectués qu'après délivrance d'un « permis d'intervention » (pour une intervention sans flamme et sans source de chaleur) et éventuellement d'un « permis de feu » (pour une intervention avec source de chaleur ou flamme) et en respectant une consigne particulière. Ces permis sont délivrés après analyse des risques liés aux travaux et définition des mesures appropriées.

Le « permis d'intervention » et éventuellement le « permis de feu » et la consigne particulière sont établis et visés par l'exploitant ou par une personne qu'il aura nommément désignée. Lorsque les travaux sont effectués par une entreprise extérieure, le « permis d'intervention » et éventuellement le « permis de feu » et la consigne particulière relative à la sécurité de l'installation, sont signés par l'exploitant et l'entreprise extérieure ou les personnes qu'ils auront nommément désignées.

Dans les parties de l'installation présentant des risques d'incendie ou d'explosion, il est interdit d'apporter du feu sous une forme quelconque, sauf pour la réalisation de travaux ayant fait l'objet d'un « permis de feu ». Cette interdiction est affichée en caractères apparents.

Article 7.5.3. Vérification périodique et maintenance des équipements

L'exploitant assure ou fait effectuer la vérification périodique et la maintenance des matériels de sécurité et de lutte contre l'incendie mis en place (exutoires, systèmes de détection et d'extinction, portes coupe-feu, colonne sèche par exemple) ainsi que des éventuelles installations électriques et de chauffage, conformément aux référentiels en vigueur.

Les vérifications périodiques de ces matériels sont enregistrées sur un registre sur lequel sont également mentionnées les suites données à ces vérifications.

Article 7.5.4. Installations électriques – Mise à la terre

Les installations électriques doivent être conçues, réalisées et entretenues conformément à la réglementation du travail et le matériel conforme aux normes européennes et françaises qui lui sont applicables.

La mise à la terre est effectuée en bon état et reste en permanence conforme en tout point à ses spécifications techniques d'origine.

Les conducteurs sont mis en place de manière à éviter tout court-circuit.

Une vérification de l'ensemble de l'installation électrique est effectuée au minimum une fois par an par un organisme compétent qui mentionnera très explicitement les défauts relevés dans son rapport. L'exploitant conservera une trace écrite des éventuelles mesures correctives prises.

Article 7.5.5. Consignes d'exploitation

Sans préjudice des dispositions du code du travail, des consignes sont établies, tenues à jour et affichées dans les lieux fréquentés par le personnel.

Ces consignes indiquent notamment :

- les contrôles à effectuer, en marche normale et à la suite d'un arrêt pour travaux de modification ou d'entretien de façon à permettre en toutes circonstances le respect des dispositions du présent arrêté.
- l'interdiction d'apporter du feu sous une forme quelconque, notamment l'interdiction de fumer dans les zones présentant des risques d'incendie ou d'explosion ;
- l'interdiction de tout brûlage à l'air libre ;
- l'obligation du "permis d'intervention" pour les parties concernées de l'installation ;
- les conditions de conservation et de stockage des produits, notamment les précautions à prendre pour l'emploi et le stockage de produits incompatibles ;
- les procédures d'arrêt d'urgence et de mise en sécurité de l'installation (électricité, réseaux de fluides),
- les mesures à prendre en cas de fuite sur un récipient ou une tuyauterie contenant des substances dangereuses,
- les modalités de mise en œuvre des dispositifs d'isolement du réseau de collecte, prévues à l'article 7.4.1,
- les moyens d'extinction à utiliser en cas d'incendie,
- la procédure d'alerte avec les numéros de téléphone du responsable d'intervention de l'établissement, des services d'incendie et de secours, etc.,
- l'obligation d'informer l'inspection des installations classées en cas d'accident.

Article 7.5.6. Plan d'urgence

L'exploitant met en œuvre dès que nécessaire les dispositions prévues dans le cadre du Plan d'Urgence Interne.

TITRE 8 - CONDITIONS PARTICULIÈRES APPLICABLES À CERTAINES INSTALLATIONS DE L'ÉTABLISSEMENT

CHAPITRE 8.1 DISPOSITIONS PARTICULIÈRES APPLICABLES AUX RUBRIQUES 2714 ET 2718 (A)

Article 8.1.1. Déchets entrants autorisés et contrôlés

L'établissement est équipé d'un système de détection de la radioactivité qui est mis en œuvre pour le contrôle systématique des déchets entrants et vise à vérifier l'absence de déchets radioactifs.

Le seuil de déclenchement de l'alarme de ce dispositif est fixé par l'exploitant en tenant compte du bruit de fond local. Les éléments techniques justificatifs de la détermination de ce seuil de déclenchement sont tenus à la disposition de l'inspection des installations classées.

Le seuil de déclenchement ne peut être modifié que par action d'une personne habilitée par l'exploitant. Le réglage de ce seuil de déclenchement est vérifié à fréquence à minima annuelle, selon un programme de vérification défini par l'exploitant.

La vérification du bon fonctionnement du dispositif de détection de la radioactivité est réalisée périodiquement. La périodicité retenue par l'exploitant doit être justifiée, elle a lieu au moins une fois par an. L'exploitant doit pouvoir justifier que l'équipement de détection de la radioactivité est en service de façon continue.

L'exploitant tient à la disposition de l'inspection des installations classées les documents nécessaires à la traçabilité des opérations de vérification et de maintenance réalisées sur le dispositif de détection de la radioactivité.

A l'entrée et à la sortie du site, les chargements font l'objet d'un contrôle radiologique.

Article 8.1.2. Mesures prises en cas de détection de déchets radioactifs

L'exploitant met en place une procédure de gestion des alarmes du dispositif de détection de la radioactivité. Cette procédure identifie les personnes habilitées à intervenir. Ces personnes disposent d'une formation au risque radiologique.

Les alarmes doivent pouvoir être instantanément identifiées par une personne habilitée à intervenir. Le cas échéant, un dispositif de report d'alarme est mis en place.

En cas de détection confirmée de radioactivité dans un chargement, le véhicule en cause est isolé sur une aire spécifique étanche, aménagée sur le site à l'écart des postes de travail permanents. Le chargement est abrité des intempéries.

L'exploitant réalise ou fait réaliser un contrôle du chargement à l'aide d'un radiamètre portable, correctement étalonné, pour repérer et isoler le(s) déchet(s) douteux. Par ailleurs, il réalise ou fait réaliser une analyse spectrométrique des déchets douteux pour identifier la nature et l'activité de chaque radioélément.

La gestion du déchet radioactif est réalisée en fonction de la période du radioélément et débit de dose au contact du déchet. Ceci peut conduire à isoler le déchet durant la durée nécessaire pour assurer la décroissance radioactive, à refuser le déchet et le retourner au producteur ou à demander à l'Andra de venir prendre en charge le déchet.

En cas de gestion de la source par décroissance, l'exploitant dispose d'un local fermé, situé à l'écart des postes de travail permanents, bénéficiant d'une signalétique adaptée (trèfle sur fond jaune) et de consignes de restrictions d'accès claires et bien apparentes.

L'immobilisation et l'interdiction de déchargement sur le site ne peuvent être levées, dans le cas d'une source ponctuelle, qu'après isolement des produits ayant conduit au déclenchement du détecteur. L'autorisation de déchargement du reste du chargement n'est accordée que sur la base d'un nouveau contrôle ne conduisant pas au déclenchement du détecteur.

CHAPITRE 8.2 DISPOSITIONS PARTICULIÈRES APPLICABLES AUX RUBRIQUES 2711 ET 2713 (D)

Les installations à déclaration relevant des rubriques 2711 et 2713 sont régies par les arrêtés types qui leur sont applicables.

Article 8.2.1. Déchets d'équipements électriques et électroniques

Les déchets d'équipements électriques et électroniques sont envoyés dans des installations appliquant les dispositions de l'arrêté du 23 novembre 2005 susvisé ou remis aux personnes tenues de les reprendre en application des articles R. 543-188 et R. 543-195 du code de l'environnement susvisé ou aux organismes auxquels ces personnes ont transféré leurs obligations.

L'exploitant tient à jour un registre des déchets sortants de l'installation, conformément à l'arrêté du 29 février 2012.

Les équipements de froid ayant des mousses isolantes contenant des substances visées à l'article R. 543-75 du code de l'environnement sont éliminés dans un centre de traitement équipé pour le traitement de ces mousses et autorisé à cet effet.

Lorsqu'ils sont identifiés, les condensateurs, les radiateurs à bain d'huile et autres déchets susceptibles de contenir des PCB sont séparés dans un bac étanche spécialement affecté et identifié. Leur élimination est faite

dans une installation dûment autorisée. Leur quantité maximale présente dans l'installation est inférieure à 1 tonne.

Les déchets de tubes fluorescents, lampes basse énergie et autres lampes spéciales autres qu'à incandescence sont stockés et manipulés dans des conditions permettant d'en éviter le bris, et leur élimination est faite dans une installation dûment autorisée respectant les conditions de l'arrêté du 23 novembre 2005 susvisé ou remis aux personnes tenues de les reprendre, en application des articles R. 543-188 et R. 543-195 du code de l'environnement ou aux organismes auxquels ces personnes ont transféré leurs obligations.

Dans le cas d'un épandage accidentel de mercure, l'ensemble des déchets collectés est rassemblé dans un contenant assurant l'étanchéité et pourvu d'une étiquette adéquate, pour être expédié dans un centre de traitement des déchets mercuriels.

Les expéditions de déchets dangereux doivent être accompagnées d'un bordereau de suivi de déchets dangereux (BSDD).

CHAPITRE 8.3 DISPOSITIONS PARTICULIÈRES APPLICABLES À LA STATION SERVICE

Article 8.3.1. Règles d'implantation

Article 8.3.1.1. Dépôts de fuel et gazole

Si le dépôt se trouve à moins de 6 mètres d'un emplacement renfermant des matières combustibles, il en sera séparé par un mur en matériaux incombustibles coupe-feu de degré 2 heures, d'une hauteur minimale de 2 mètres. Si des bâtiments voisins touchent le mur, le dépôt sera surmonté d'un auvent incombustible et pare-flammes de degré 1 heure, sur une largeur de 3 mètres en projection horizontale à partir d'un mur séparatif.

Article 8.3.1.2. Installations et distribution de fuel et gazole

Les distances d'éloignement suivantes, mesurées horizontalement à partir des parois de l'appareil de distribution le plus proche des établissements visés ci-dessous doivent être observées :

- 5 mètres des issues ou des ouvertures des locaux administratifs ou techniques de l'installation,
- 5 mètres des limites de la voie publique et des limites de l'établissement, cette distance pouvant être ramenée à 1,5 mètre sur un seul côté, lorsque la limite est constituée par un mur coupe-feu de degré 2 heures de 2,5 mètres de haut ou lorsque les liquides inflammables distribués appartiennent à la deuxième catégorie.

Le principe des distances d'éloignement ci-dessus s'applique également aux distances mesurées à partir de la limite de l'aire de dépotage la plus proche de l'établissement concerné.

Les pistes, lorsqu'elles existent, et les aires de stationnement des véhicules en attente de distribution sont disposées de telle façon que les véhicules puissent évoluer en marche avant. Les pistes, lorsqu'elles existent, et les aires de stationnement des réservoirs mobiles en attente de remplissage, doivent permettre une évacuation en marche avant les dits réservoirs. Les pistes et voies d'accès ne doivent pas être en impasse.

Les appareils de distribution et de remplissage doivent être ancrés et protégés contre les heurts de véhicules, par exemple au moyen d'îlots de 0,15 mètres de hauteur, de bornes ou de butoirs de roues.

ARTICLE 8.3.2. Réservoirs

Le fuel et le gazole sont renfermés dans des réservoirs fixes fermés. Ils doivent porter, en caractères lisibles, la dénomination du liquide renfermé et s'il y a lieu, les symboles de danger conformément à la réglementation relative à l'étiquetage des substances et préparations chimiques dangereuses. Ils sont incombustibles, étanches, construits selon les règles de l'art et doivent présenter une résistance suffisante aux chocs accidentels.

Ils doivent avoir subi, sous le contrôle d'un service compétent, un essai de résistance et d'étanchéité. Les rapports de contrôle sont tenus à la disposition de l'inspection des installations classées.

Article 8.3.2.1. Cas des stockages enterrés

Les réservoirs enterrés et les canalisations enterrées associées seront soumis aux dispositions de l'arrêté du 22 juin 1998 relatif aux réservoirs enterrés de liquides inflammables et de leurs équipements annexes, ou aux textes qui pourraient s'y substituer.

ARTICLE 8.3.3. Équipements des réservoirs

Les réservoirs doivent être maintenus solidement de façon qu'ils ne puissent se déplacer sous l'effet du vent, des eaux et des trépidations.

Le matériel d'équipements des réservoirs doit être conçu et monté de telle sorte qu'il ne risque pas d'être soumis à des tensions anormales en cas de dilatation, tassement du sol, etc. Il est en particulier interdit d'intercaler des tuyauteries flexibles entre le réservoir et les robinets ou clapets d'arrêt isolant ce réservoir des appareils d'utilisation.

Les vannes de piétement doivent être en acier ou en fonte spéciale présentant les mêmes garanties d'absence de fragilité.

Les canalisations doivent être métalliques, être installées à l'abri des chocs et donner toutes garanties d'absence de résistance aux actions mécaniques, physiques, chimiques ou électrolytiques.

Chaque réservoir doit être équipé d'un dispositif permettant de connaître, à tout moment, le volume du liquide contenu. Ce dispositif ne doit pas, par sa construction et son utilisation, produire une déformation ou une perforation de la paroi du réservoir.

Il appartient à l'utilisateur, ou au tiers qu'il a délégué à cet effet, de contrôler, avant chaque remplissage du réservoir, que celui-ci est capable de recevoir la quantité de produit à livrer sans risque de débordement.

Chaque réservoir fixe doit être équipé d'une ou plusieurs canalisations de remplissage dont chaque orifice comporte un raccord fixe d'un modèle conforme aux normes spécifiques éditées par l'Association Française de Normalisation, correspondant à l'un de ceux équipant les tuyaux flexibles et raccordement de l'engin de transport. En dehors des opérations d'approvisionnement, l'orifice de chacune des canalisations de remplissage doit être fermé par un obturateur étanche.

Les raccords non soudés des canalisations de remplissage ou de vidange des réservoirs devront être placés en des endroits visibles et accessibles, ou bien ils devront être protégés par une gaine étanche de classe M0 et résistante à la corrosion.

Sur chaque canalisation de remplissage et à proximité de l'orifice doivent être mentionnées, de façon apparente, la capacité du réservoir qu'elle alimente et la nature du produit contenu dans le réservoir.

Chaque réservoir devra être équipé d'un ou plusieurs tubes d'évent fixes, d'une section totale au moins égale à la moitié de la somme des sections des canalisations de remplissage ou de vidange et ne comportant ni vanne ni obturateur. Ces tubes devront être fixés à la partie supérieure du réservoir, au-dessus du niveau maximal du liquide emmagasiné, avoir une direction ascendante et comporter un minimum de coudes.

Ces orifices devront déboucher à l'air libre en un lieu et à hauteur tels qu'ils soient visibles depuis le point de livraison. Ils devront être protégés de la pluie et ne présenter aucun risque et aucun inconvénient pour le voisinage.

Article 8.3.4. Aménagement et construction des appareils de distribution et de remplissage

Article 8.3.4.1. Appareils de distribution

L'habillage des parties de l'appareil de distribution où interviennent les liquides inflammables (unités de filtration, de pompage, de dégazage, etc.) doit être en matériaux de catégorie M0 ou M1 au sens de l'arrêté du 4 juin 1973 modifié portant classification des matériaux et éléments de construction par catégorie selon leur comportement au feu.

Les parties intérieures de la carrosserie de l'appareil de distribution doivent être ventilées de manière à ne permettre aucune accumulation des vapeurs des liquides distribués. La partie de l'appareil de distribution où peuvent être implantés des matériels électriques ou électroniques non de sûreté doit constituer un compartiment distinct de la partie où interviennent les liquides inflammables. Ce compartiment doit être séparé de la partie où les liquides inflammables sont présents par une cloison étanche aux vapeurs d'hydrocarbures, ou par un espace ventilé assurant une dilution continue, de manière à le rendre inaccessible aux vapeurs d'hydrocarbure.

Les appareils de distribution sont installés et équipés de dispositifs adaptés de telle sorte que tout risque de siphonnage soit écarté.

Toutes dispositions sont prises pour que les égouttures sous les appareils de distribution n'entraînent pas de pollution du sol ou de l'eau.

Lorsque l'appareil est alimenté par une canalisation fonctionnant en refoulement, l'installation est équipée d'un dispositif de sécurité arrêtant automatiquement l'arrivée du produit en cas d'incendie ou de renversement accidentel du distributeur.

Article 8.3.4.2. Les flexibles

Les flexibles de distribution ou de remplissage doivent être conformes à la norme en vigueur. Ils sont entretenus en bon état de fonctionnement et remplacés au plus tard 6 ans après leur date de fabrication. Les rapports d'entretien et de vérification sont tenus à la disposition de l'inspection des installations classées.

Un dispositif approprié doit empêcher que celui-ci ne subisse une usure due à un contact répété avec le sol. Le flexible doit être changé après toute dégradation.

Les appareils de distribution sont équipés d'un dispositif anti-arrachement du flexible de type raccord-cassant.

Article 8.3.4.3. Dispositifs de sécurité

Toute opération de distribution ou de remplissage doit être contrôlée par un dispositif de sécurité qui interrompt automatiquement le remplissage du réservoir quand le niveau maximal d'utilisation est atteint.

Les opérations de dépotage de liquides inflammables ne peuvent être effectuées qu'après mise à la terre des camions citerne et connexions des systèmes de récupération de vapeurs entre le véhicule et les bouches de dépotage (pour les installations visées par la réglementation sur la récupération de vapeurs).

Les opérations de remplissage ne peuvent être effectuées qu'après mis à la terre des réservoirs mobiles.

L'installation de distribution ou de remplissage doit être équipée :

- d'un dispositif d'arrêt d'urgence situé à proximité de l'appareil et permettant d'alerter instantanément l'agent d'exploitation et de provoquer la coupure de l'ensemble des installations destinées à la distribution de liquides inflammables assurant ainsi leur mise en sécurité,
- d'un système permettant de transmettre les informations sur la phase de fonctionnement en cours de l'appareil de distribution au(x) point(s) de contrôle de la station.

ARTICLE 8.3.5. Exploitation

L'utilisation des appareils de distribution en liquides inflammables doit être assurée sous le contrôle d'un agent d'exploitation, nommément désigné par l'exploitant et ayant une connaissance de la conduite de l'installation et des dangers et inconvénients des produits utilisés ou stockés dans l'installation. Il doit pouvoir intervenir rapidement en cas d'alarme.

L'exploitant doit être en mesure de fournir une estimation des stocks ainsi qu'un bilan « quantités réceptionnées – quantités délivrées » pour chaque catégorie de liquides inflammables détenus, auxquels est annexé un plan général des stockages. Cette information est tenue à la disposition des services d'incendie et de secours et de l'inspection des installations classées.

ARTICLE 8.3.6. Entretien

La protection des réservoirs, accessoires et canalisations contre la corrosion externe doit être assurée en permanence.

ARTICLE 8.3.7. Prévention des pollutions des eaux

Les dispositions de l'article 7.4.1 s'appliquent.

Pour les dépôts de liquides inflammables, si les parois de la cuvette de rétention sont constituées par des murs, ceux-ci doivent présenter une stabilité au feu de degré 4 heures, résister à la poussée des produits éventuellement répandus et ne pas dépasser 3 mètres de hauteur par rapport au niveau du sol extérieur.

Un dispositif de classe M0 (incombustible), étanche en position fermée et commandé de l'extérieur de la cuvette de rétention, doit permettre l'évacuation des eaux. Lorsque les cuvettes de rétention sont délimitées par des murs, ce dispositif doit présenter la même stabilité au feu que ces murs.

Les aires de dépotage, de remplissage et de distribution de liquides inflammables doivent être étanches aux produits susceptibles d'y être répandus et conçues de manière à permettre le drainage de ceux-ci.

Toute installation de distribution ou de remplissage de liquides inflammables doit être pourvue en produits fixant ou en produits absorbants appropriés permettant de retenir ou neutraliser les liquides accidentellement répandus. Ces produits seront stockés en des endroits visibles, facilement accessibles et proches des postes de distribution avec les moyens nécessaires à leur mise en œuvre (pelle, ...).

Les bouches d'égout ainsi que les caniveaux non reliés à un séparateur d'hydrocarbures sont situés à une distance minimale de 5 mètres de la paroi des appareils de distribution ou de façon à ce qu'un écoulement accidentel d'hydrocarbures ne puisse pas entraîner le produit dans ceux-ci.

Article 8.3.8. Moyens de secours contre l'incendie

L'exploitant doit disposer, pour la protection contre l'incendie des dépôts de fuel et de gazole et des installations de distribution, au moins de :

- un système manuel commandant, en cas d'incident, une alarme optique ou sonore,
- un extincteur homologué 233B,
- pour l'aire de distribution et à proximité des bouches de remplissages des réservoirs, d'une réserve de produit absorbant incombustible facilement accessible, en quantité adaptée au risque, sans être inférieure à 100 litres, des moyens nécessaires à sa mise en œuvre ; la réserve de produit absorbant est protégée par un couvercle ou par tout dispositif permettant d'abriter le produit absorbant des intempéries,
- pour chaque local technique : un extincteur à gaz carbonique (2 kilogrammes) ou un extincteur à poudre ABC,
- présence sur l'installation d'au moins une couverture spéciale anti-feu.

TITRE 9 - SURVEILLANCE DES ÉMISSIONS ET DE LEURS EFFETS

CHAPITRE 9.1 PROGRAMME D'AUTO SURVEILLANCE

Article 9.1.1. Principe et objectifs du programme d'auto surveillance

Afin de maîtriser les émissions de ses installations et de suivre leurs effets sur l'environnement, l'exploitant définit et met en œuvre sous sa responsabilité un programme de surveillance de ses émissions et de leurs effets dit programme d'auto surveillance. L'exploitant adapte et actualise la nature et la fréquence de cette surveillance pour tenir compte des évolutions de ses installations, de leurs performances par rapport aux obligations réglementaires, et de leurs effets sur l'environnement. L'exploitant décrit dans un document tenu à la disposition de l'inspection des installations classées les modalités de mesures et de mise en œuvre de son programme de surveillance, y compris les modalités de transmission à l'inspection des installations classées.

Les articles suivants définissent le contenu minimum de ce programme en terme de nature de mesure, de paramètres et de fréquence pour les différentes émissions et pour la surveillance des effets sur l'environnement, ainsi que de fréquence de transmission des données d'auto surveillance.

Article 9.1.2. Mesures comparatives

Outre les mesures auxquelles il procède sous sa responsabilité, afin de s'assurer du bon fonctionnement des dispositifs de mesure et des matériels d'analyse ainsi que de la représentativité des valeurs mesurées (absence de dérive), l'exploitant fait procéder à des mesures comparatives, selon des procédures normalisées lorsqu'elles existent, par un organisme extérieur différent de l'entité qui réalise habituellement les opérations de mesure du programme d'auto surveillance. Celui-ci doit être accrédité ou agréé par le ministère chargé de l'inspection des installations classées pour les paramètres considérés.

Ces mesures sont réalisées sans préjudice des mesures de contrôle réalisées par l'inspection des installations classées en application des dispositions des articles L. 514-5 et L. 514-8 du code de l'environnement.

Conformément à ces articles, l'inspection des installations classées peut, à tout moment, réaliser ou faire réaliser des prélèvements d'effluents liquides ou gazeux, de déchets ou de sol et des mesures de niveaux sonores. Les frais de prélèvement et d'analyse sont à la charge de l'exploitant. Les contrôles inopinés exécutés à la demande de l'inspection des installations classées peuvent, avec l'accord de cette dernière, se substituer aux mesures comparatives.

CHAPITRE 9.2 MODALITÉS D'EXERCICE ET CONTENU DE L'AUTO SURVEILLANCE

Article 9.2.1. Relevé des prélèvements d'eau

Les installations de prélèvement d'eaux de toutes origines, comme définies à l'article 4.1, sont munies d'un dispositif de mesure totalisateur. Ce dispositif est relevé journalièrement si le débit prélevé est susceptible de dépasser 100 m³/j, hebdomadairement si ce débit est inférieur. Ces résultats sont portés sur un registre éventuellement informatisé consultable par l'inspection.

Article 9.2.2. Fréquences, et modalités de l'auto surveillance de la qualité des rejets aqueux

Les dispositions minimums suivantes sont mises en œuvre :

Eaux pluviales issues des rejets N° 1 et 2 vers leur milieu récepteur		
Paramètre	Type de suivi	Périodicité de la mesure
Température	Mesure réalisée par un organisme extérieur accrédité ou agréé pour les paramètres considérés par le ministère de l'environnement sur un échantillon représentatif du fonctionnement de l'installation et constitué, soit par un prélèvement continu d'une demi-heure soit par au moins deux prélèvements instantanés espacés d'une demi-heure	Une fois par an après un événement pluvieux conséquent
Ph		
Matières En Suspension		
DCO		
DBO ₅		
Hydrocarbures totaux		
PCB (Somme des congénères 28, 52, 101, 138, 153, 180, 194)		
Somme des métaux (Ag, , Co, Cu, Fe, Mn, Ni, Pb, Zn)		

Article 9.2.2.1. Effets sur les eaux souterraines

L'exploitant réalise une surveillance des eaux souterraines selon les modalités définies dans les articles ci-après.

Article 9.2.2.2. Implantation des ouvrages de contrôle des eaux souterraines

Lors de la réalisation d'un ouvrage de contrôle des eaux souterraines, toutes dispositions sont prises pour éviter de mettre en communication des nappes d'eau distinctes, et pour prévenir toute introduction de pollution de surface, notamment par un aménagement approprié vis-à-vis des installations de stockage ou d'utilisation de substances dangereuses. Pour cela, la réalisation, l'entretien et la cessation d'utilisation des forages se font conformément à la norme en vigueur (NF X 10-999 ou équivalente).

L'exploitant surveille et entretient par la suite les forages, de manière à garantir l'efficacité de l'ouvrage, ainsi que la protection de la ressource en eau vis à vis de tout risque d'introduction de pollution par l'intermédiaire des ouvrages. Tout déplacement de forage est porté à la connaissance de l'inspection des installations classées.

En cas de cessation d'utilisation d'un forage, l'exploitant informe le Préfet et prend les mesures appropriées pour l'obturation ou le comblement de cet ouvrage afin d'éviter la pollution des nappes d'eaux souterraines.

L'exploitant fait inscrire le (ou les) nouvel(eaux) ouvrage(s) de surveillance à la Banque du Sous-Sol, auprès du Service Géologique Régional du BRGM. Il recevra en retour les codes BSS des ouvrages, identifiants uniques de ceux-ci.

Les têtes de chaque ouvrage de surveillance sont nivelées en m NGF de manière à pouvoir tracer la carte piézométrique des eaux souterraines du site à chaque campagne. Les localisations de prise de mesures pour les nivellements sont clairement signalisées sur l'ouvrage. Les coupes techniques des ouvrages et le profil géologique associé sont conservés.

Article 9.2.2.3. Réseau et programme de surveillance

Le réseau de surveillance se compose des ouvrages suivants :

Statut	Localisation par rapport au site (amont ou aval)	Aquifère capté (superficiel ou profond), masse d'eau	Profondeur de l'ouvrage
Ouvrages existants	Coordonnées Lambert II Étendue X = 394.15 km ; Y = 2 078.74 km Disposé devant l'enceinte de l'établissement Position amont / aval ignoré	Profond	15 m

La localisation de l'ouvrage est précisée sur le plan joint en annexe. Le plan est actualisé à chaque création de nouveaux ouvrages de surveillance.

L'exploitant fait analyser les paramètres suivants, avec les fréquences associées :

Statut	Fréquence des analyses	Paramètres
Ouvrages existants	Deux fois par an, en basses eaux et en hautes eaux	- Température - Conductivité à 25° C - pH
		- Aluminium (Al) - Cuivre (Cu) - Manganèse (Mn) - Zinc (Zn) dissous - Arsenic (As) - Cadmium (Cd) - Chrome (Cr) - Nickel (Ni) - Plomb (Pb) - Mercure (Hg) dissous - Etain (Sn) dissous
		- Hydrocarbures totaux

Cette surveillance s'applique à chaque nouveau piézomètre mis en place.

Le niveau piézométrique de chaque ouvrage de surveillance est relevé à chaque campagne de prélèvement. L'exploitant joint alors aux résultats d'analyse un tableau des niveaux relevés (exprimés en mètres NGF), ainsi qu'une carte des courbes isopièzes à la date des prélèvements, avec une localisation des piézomètres.

Article 9.2.2.4. Étude hydrogéologique

L'exploitant effectuera une étude hydrogéologique dans les 6 mois suivants la signature de cet arrêté afin de positionner deux piézomètres supplémentaires. Elle sera transmise à l'inspection des installations classées.

Les analyses mentionnées dans l'article précédent s'appliqueront aux nouveaux piézomètres.

Article 9.2.3. Suivi des déchets

L'exploitant tient à jour le registre des déchets prévu par l'arrêté du 29 février 2012 fixant le contenu des registres mentionnés aux articles R. 541-43 et R. 541-46 du code de l'environnement.

Le registre peut être contenu dans un document papier ou informatique. Il est conservé pendant au moins trois ans et tenu à la disposition des autorités compétentes.

Article 9.2.3.1. Déclaration

L'exploitant déclare chaque année au ministre en charge des installations classées les déchets dangereux et non dangereux conformément à l'arrêté du 31 janvier 2008 modifié relatif au registre et à la déclaration annuelle des émissions polluantes et des déchets.

Article 9.2.4. Auto surveillance des niveaux sonores

Une mesure du niveau de bruit et de l'émergence est effectuée un an au maximum après la mise en service de l'installation. Les mesures sont effectuées selon la méthode définie en annexe de l'arrêté du 23 janvier 1997. Ces mesures sont effectuées par un organisme qualifié dans des conditions représentatives du fonctionnement de l'installation sur une durée d'une demi-heure au moins.

Une mesure des émissions sonores est effectuée aux frais de l'exploitant par un organisme qualifié, notamment à la demande du préfet, si l'installation fait l'objet de plaintes ou en cas de modification de l'installation susceptible d'impacter le niveau de bruit généré dans les zones à émergence réglementée.

CHAPITRE 9.3 SUIVI, INTERPRÉTATION ET DIFFUSION DES RÉSULTATS

Article 9.3.1. Analyse et transmission des résultats de l'auto surveillance

L'exploitant suit les résultats des mesures qu'il réalise notamment celles de son programme d'auto surveillance, les analyse et les interprète. Il prend le cas échéant les actions correctives appropriées lorsque des résultats font présager des risques ou inconvénients pour l'environnement ou d'écart par rapport au respect des valeurs réglementaires relatives aux émissions de ses installations ou de leurs effets sur l'environnement.

Si les résultats mettent en évidence une pollution des eaux souterraines, l'exploitant doit prendre les dispositions nécessaires pour rechercher l'origine de la pollution et, si elle provient de ses installations, en supprimer les causes. Dans ce cas, il doit en tant que de besoin entreprendre les études et travaux nécessaires pour réduire la pollution de la nappe. Il informe le préfet et l'inspection des installations classées du résultat de ses investigations et, le cas échéant, des mesures prises ou envisagées.

Sans préjudice des dispositions de l'article R. 512-69 du code de l'environnement et conformément au chapitre 9.2, l'exploitant établit, avant la fin de chaque mois calendaire, un rapport de synthèse relatif aux résultats des mesures et analyses du mois précédent. Ce rapport, traite au minimum de l'interprétation des résultats de la période considérée (en particulier cause et ampleur des écarts), des mesures comparatives mentionnées au 9.1, des modifications éventuelles du programme d'auto surveillance et des actions correctives mises en œuvre ou prévues (sur l'outil de production, de traitement des effluents, la maintenance...) ainsi que de leur efficacité.

Il est tenu à la disposition permanente de l'inspection des installations classées pendant une durée de 10 ans.

Les résultats de l'auto surveillance des prélèvements et des émissions, sauf impossibilité technique, sont transmis par l'exploitant par le biais du site Internet appelé GIDAF (Gestion Informatisée des Données d'Auto surveillance Fréquentes).

Article 9.3.2. Bilan de l'auto surveillance des déchets

L'exploitant déclare chaque année au ministre en charge des installations classées les déchets dangereux et non dangereux conformément à l'article 9.2.3.1.

Article 9.3.3. Analyse et transmission des résultats des mesures de niveaux sonores

Les résultats des mesures réalisées en application de l'article 9.2.4 sont transmis au préfet dans le mois qui suit leur réception avec les commentaires et propositions éventuelles d'amélioration.

CHAPITRE 9.4 BILANS PÉRIODIQUES

Article 9.4.1. Bilan environnement annuel

L'exploitant adresse au Préfet, au plus tard le 1^{er} avril de chaque année, un bilan annuel portant sur l'année précédente :

- les quantités éliminées ainsi que l'état des stocks de chacune des catégories de déchets définies dans le tableau de l'article 1.2.1.3 du présent arrêté ;
- la synthèse des résultats des mesures réalisées avec les commentaires et propositions éventuelles d'amélioration ;
- les récapitulatifs des travaux, des moyens mis en œuvre et de toute disposition prise afin d'améliorer l'impact environnemental du site et de ses activités (économie d'eau, intégration, ...).

Article 9.4.2. Rapport annuel

Une fois par an, l'exploitant adresse à l'inspection des installations classées un rapport d'activité comportant une synthèse des informations prévues dans le présent arrêté ainsi que, plus généralement, tout élément d'information pertinent sur l'exploitation des installations dans l'année écoulée. Le rapport de l'exploitant est également adressé à la commission de suivi des sites.

Article 9.4.3. Information du public

Article 9.4.3.1. Installation de traitement de déchets soumise à autorisation

Conformément à l'article R125-2 de code de l'environnement, l'exploitant adresse chaque année au préfet du département et au maire de la commune d'implantation de son installation un dossier comprenant les documents précisés dans ce même article.

L'exploitant adresse également ce dossier à la commission de suivi de site de son installation, si elle existe, conformément au point II de l'article R125-8 de code de l'environnement.

TITRE 10 DÉLAIS ET VOIES DE RECOURS-PUBLICITÉ-EXÉCUTION

Article 10.1.1. Délais et voies de recours

Conformément à l'article L.181-7 du code de l'environnement, la présente décision est soumise à un contentieux de pleine juridiction. Elle peut être déférée auprès du Tribunal Administratif de Poitiers dans les délais prévus à l'article R.181-50 du même code :

- Par les pétitionnaires ou exploitants, dans un délai de deux mois à compter du jour où la décision leur a été notifiée ;
- Par les tiers intéressés en raison des inconvénients ou des dangers pour les intérêts mentionnés à l'article L. 181-3, dans un délai de quatre mois à compter de :
 - L'affichage en mairie prévues au 2^o de l'article R.181-44 ;
 - La publication de la décision sur le site internet de la préfecture prévue au 4^o du même article.

Le délai court à compter de la dernière formalité accomplie. Si l'affichage constitue cette dernière formalité, le délai court à compter du premier jour d'affichage de la décision.

Article 10.1.2. Publicité

Conformément aux dispositions de l'article R.512-39 du code de l'environnement, un extrait du présent arrêté mentionnant qu'une copie du texte intégral est déposée aux archives des mairies et mise à la disposition de toute personne intéressée, sera affiché en mairie de CHATEAUBERNARD pendant une durée minimum d'un mois. Le même extrait est publié sur le site internet de la préfecture qui a délivré l'acte pour une durée identique.

Le maire de CHATEAUBERNARD fera connaître par procès verbal, adressé à la préfecture de la Charente l'accomplissement de cette formalité.

Le même extrait sera affiché en permanence, de façon visible, sur le site de l'exploitation à la diligence de la société VEOLIA PROPLETE POITOU-CHARENTES.

Une copie dudit arrêté sera également adressé à chaque conseil municipal consulté, à savoir : CHATEAUBERNARD, COGNAC, GENSAC LA PALLUE et SAINT BRICE.

Un avis est inséré, par les soins du préfet et aux frais de l'exploitant dans deux journaux locaux ou régionaux diffusés dans tout le département.

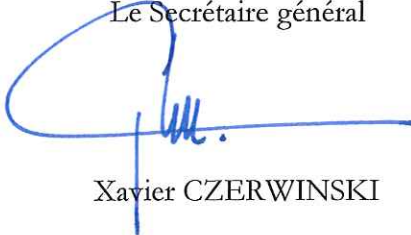
Article 10.1.3. Exécution

Le Secrétaire général de la préfecture de la Charente, le Sous-préfet de l'arrondissement de Cognac, la Directrice Départementale des Territoires de la Charente, le Directeur Régional de l'Environnement, de l'Aménagement et du Logement, le Directeur de l'Agence Régionale de Santé et l'inspection des installations classées pour la protection de l'environnement sont chargés chacun en ce qui le concerne, de l'exécution du présent arrêté dont une copie sera adressée au Maire de CHATEAUBERNARD et à la société VEOLIA PROPLETE POITOU-CHARENTES.

A Angoulême, le - 9 OCT. 2017

Pour le Préfet et par délégation

Le Secrétaire général



Xavier CZERWINSKI

ANNEXES

Plan cadastral

VEOLIA PROPRIETE
Dossier de demande d'autorisation d'exploiter – Site de Châteaubernard (16)
Partie 1 : Dossier administratif et technique



DIRECTION GÉNÉRALE DES
FINANCES PUBLIQUES
EXTRAIT DU PLAN CADASTRAL

Département :
CHARENTE

Commune :
CHATEAUBERNARD

Section : AS
Feuille : 000 AS 01

Échelle d'origine : 1/1000
Échelle d'édition : 1/2500

Date d'édition : 14/01/2015
(fuseau horaire de Paris)

Coordonnées en projection : RGF93CC46

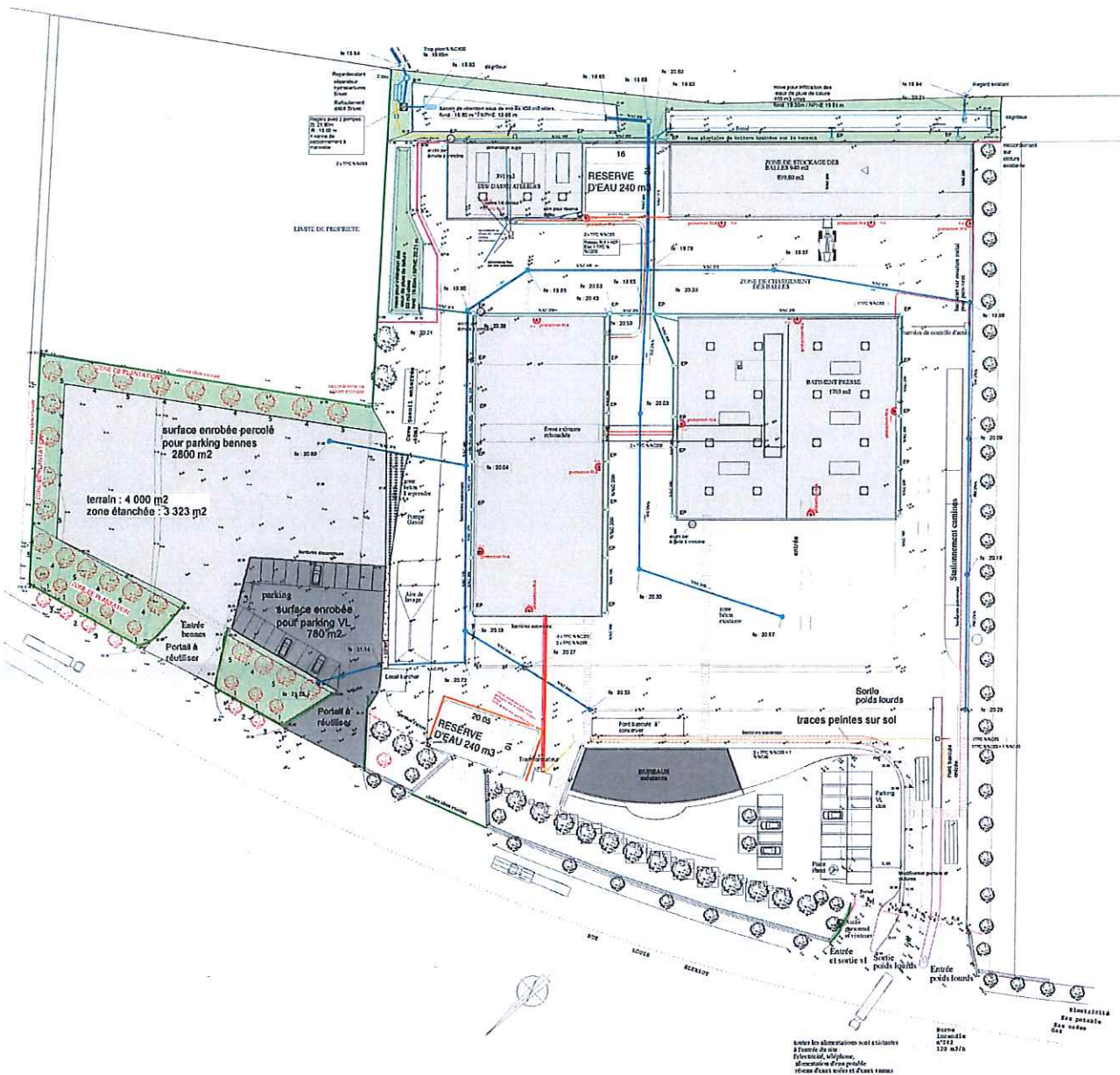
Le plan visualisé sur cet extrait est géré par le
centre des impôts foncier suivant :
COGNAC
11 rue de Pons BP 92 16100
16100 COGNAC
tél. 05 45 83 48 00 - fax 05 45 83 48 01
sip.cognac@djfp.finances.gouv.fr

Cet extrait de plan vous est délivré par :

cadastre.gouv.fr
©2012 Ministère de l'Économie et des finances

Emplacement des bâtiments

Plan du réseau des eaux



- RESEAU EP INTRA
- RESEAU EP INTER
- RESEAU EP MIXTE
- REGARD A CHASSE EP MIXTE
- ALIMENTATION EAU
- EVACUATION EAU
- USEE
- BORDURE T2
- BORDURE T2 CALLEE
- CLOTURE AQUICLON 2 ZONE
- CLOTURE WEEK END 1 ZONE
- CLOTURE WEEK END 11 ZONE

tous les réseaux sont existants à proximité ou sur le terrain mitoyen: électricité, téléphone, alimentation d'eau potable, réseau d'eaux usées et d'eaux vannes

- ENROBÉ
- 1. pitomus domestica (pavé)
- 2. molis X. Evereste 'Pepetti' (gomme à fleurs)
- 3. Pitomus ovum 'Egareau Hôpital Durat' (cestrées)
- 4. Quercus ilex (chêne vert)
- 5. Fraxinus angustifolia (frêne oxyphila)

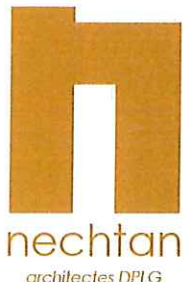
mélange : euphorbe, gaura, molène stricot, hémérocallé orangé double, renouée, molène, marguerite des champs

MODIFIE LE:	MODIFICATIONS:
11/12/2013	parking vl, bache incendie, pont bascule, etc...
08/01/2014	bâche incendie sup, parois CF, etc...
23/02/2014	nouveau tracé de la surface en enrobé (zone bennes).
25/03/2014	création d'une noue pour infiltration des eaux de toiture
30/04/2014	modification portail, position des échelles à crinoline, finition entre parking à bennes et site existant, portillon sur bassin en plus, repositionnement des RIA

CHANTIER	12 BI 12
VEOLIA 16100 CHATEAUBERNARD	
DATE:	30/04/2014

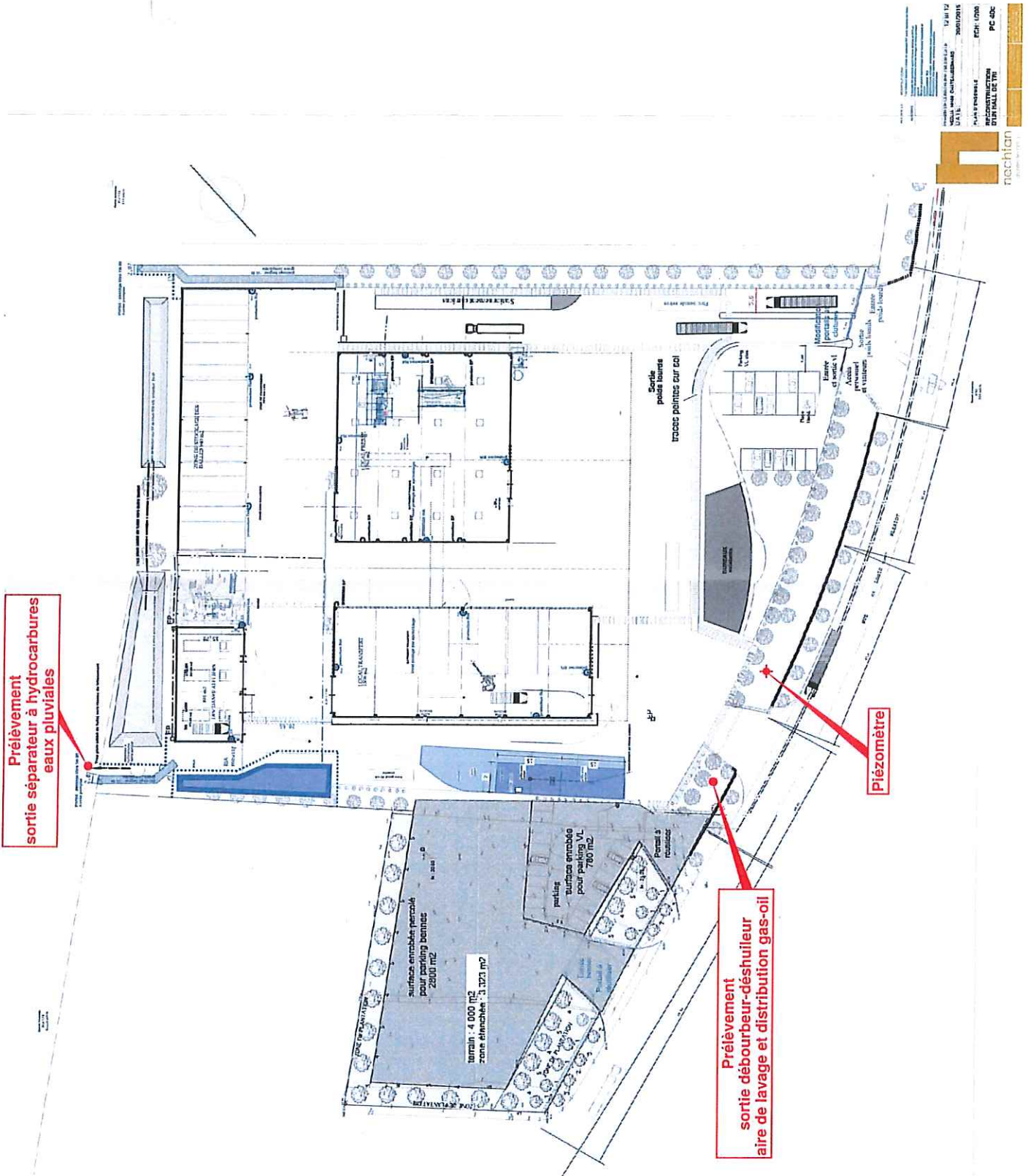
PLAN DE MASSE	ECH: 1/200 ^{mm}
---------------	--------------------------

REALISATION D'UN PARKING	CHA 02C
--------------------------	---------



Paul Castaing
ARCHITECTE DPLG
SARL nechtan
13 rue Henri Dupuy
40000 Mont de Marsan
tel. 05 58 75 82 10
port. 06 10 19 02 81
fax. 05 58 75 41 58
nechtan@nechtan40.fr

Emplacement des deux points de rejet et du piézomètre



mechtan
Société par Actions Simplifiée

Projet de construction
N° 123456789
Date de l'étude : 2023/12/15
Date de mise à jour : 2023/12/15
Échelle : 1/200
PC 400