



**COPIE**

**PREFET DE LA HAUTE-VIENNE**

Direction de la Légalité  
Bureau des procédures environnementales  
et de l'utilité publique

Arrêté – DL-BPEUP n°2017. **146**  
du **26 DEC. 2017**

**ARRÊTÉ**

**Autorisant la société REVIPLAST à exploiter ses installations de tri, transit, regroupement et traitement de déchets non dangereux (plastique) sur le Parc d'activité OCEALIM à COUZEIX**

LE PRÉFET DE LA HAUTE-VIENNE  
Chevalier de la Légion d'Honneur  
Officier de l'Ordre National du Mérite

**Vu** le code de l'environnement et notamment son titre 1<sup>er</sup> du livre V ;

**Vu** la nomenclature des installations classées .

**Vu** l'ordonnance n°2017-80 du 26 janvier 2017 relative à l'autorisation environnementale et notamment son article 15 .

**Vu** l'arrêté ministériel du 23 janvier 1997 relatif à la limitation des bruits émis dans l'environnement par les installations classées pour la protection de l'environnement ;

**Vu** le récépissé de déclaration n°2015/0004 du 3 février 2015 et l'arrêté préfectoral du 20 avril 2015 portant dérogation et prescriptions spéciales antérieurement délivrés à REVIPLAST pour l'établissement qu'il exploite sur le territoire de la commune de COUZEIX ;

**Vu** la demande présentée le 17 juin 2016 complétée le 31 janvier 2017 par la société REVIPLAST dont le siège social est situé au 3 rue Jean Mermoz sur le parc OCEALIM à COUZEIX en vue d'obtenir l'autorisation d'exploiter une installation de tri, transit, regroupement et traitement de déchets non dangereux sur le territoire de la commune de COUZEIX à l'adresse susvisée ;

**Vu** le dossier déposé à l'appui de sa demande ;

**Vu** la décision en date du 20 mars 2017 du président du tribunal administratif de LIMOGES portant désignation du commissaire-enquêteur ;

**Vu** l'arrêté préfectoral en date du 26 avril 2017 ordonnant l'organisation d'une enquête publique pour une durée de 33 jours du 29 mai 2017 au 30 juin 2017 inclus sur le territoire de la commune de COUZEIX ;

**Vu** l'accomplissement des formalités d'affichage réalisé dans les communes de Couzeix et Chaptelat de l'avis au public ;

**Vu** la publication en date des 11 mai et 1<sup>er</sup> juin 2017 de cet avis dans deux journaux locaux ;

**Vu** le registre d'enquête et l'avis du commissaire enquêteur ;

**Vu** l'accomplissement des formalités de publication sur le site internet de la préfecture ;

**Vu** les avis exprimés par les différents services et organismes consultés en application du code de l'environnement ;

**Vu** l'avis de l'Autorité Environnementale en date du 27 avril 2017 ;

**Vu** le rapport et les propositions en date du 16 novembre 2017 de l'inspection des installations classées ;

**Vu** l'avis en date du 12 décembre 2017 du conseil départemental de l'environnement et des risques sanitaires et technologiques au cours duquel le demandeur a été entendu ;

**Vu** le projet d'arrêté porté par courrier du 14 décembre 2017 à la connaissance du demandeur ;

**Vu** les observations présentées par le demandeur sur ce projet par courriel du 20 décembre 2017 ;

**CONSIDERANT** qu'en application des dispositions de l'article L. 512-1 du code de l'environnement, l'autorisation ne peut être accordée que si les dangers ou inconvénients peuvent être prévenus par des mesures que spécifie l'arrêté préfectoral ;

**CONSIDERANT** que les conditions d'aménagement et d'exploitation fixées par l'arrêté préfectoral d'autorisation doivent tenir compte, d'une part, de l'efficacité des techniques disponibles et de leur économie, d'autre part de la qualité, de la vocation et de l'utilisation des milieux environnants, ainsi que de la gestion équilibrée de la ressource en eau ;

**CONSIDERANT** que les conditions légales de délivrance de l'autorisation sont réunies ;

**Sur proposition** du Secrétaire général de la préfecture de la Haute-Vienne ;

Arrête

---

## TITRE 1 PORTÉE DE L'AUTORISATION ET CONDITIONS GÉNÉRALES

---

### CHAPITRE 1.1 BÉNÉFICIAIRE ET PORTÉE DE L'AUTORISATION

#### ARTICLE 1.1.1 Exploitant titulaire de l'autorisation

La société REVIPLAST dont le siège social est situé 3 rue Jean Mermoz, Parc OCEALIM à COUZEIX est autorisée, sous réserve du respect des prescriptions annexées au présent arrêté, à exploiter à la même adresse, les installations détaillées dans les articles suivants.

#### ARTICLE 1.1.2 Installations non visées par la nomenclature

Les prescriptions du présent arrêté s'appliquent également aux autres installations ou équipements exploités dans l'établissement, qui, mentionnés ou non dans la nomenclature, sont de nature par leur proximité ou leur connexité avec une installation soumise à autorisation à modifier les dangers ou inconvénients de cette installation.

## CHAPITRE 1.2 NATURE DES INSTALLATIONS

### ARTICLE1.2.1 Liste des installations concernées par une rubrique de la nomenclature des installations classées

Rubrique	Désignation de l'activité	Volume d'activité	Régime
2791-1	Installation de traitement de déchets non dangereux à l'exclusion des installations visées aux rubriques 2720, 2760, 2771, 2780, 2781, 2782 et 2971.	Quantité maximale de 20 t/j de déchets broyés	Autorisation
2714-1	Installation de transit, regroupement ou tri de déchets non dangereux de papiers/cartons, plastiques, caoutchouc, textiles, bois à l'exclusion des activités et installations visées aux rubriques 2710, 2711 et 2712.	Volume maximal de stockage des plastiques entrants et broyés susceptible d'être présent dans l'installation : 2 900m <sup>3</sup>	Autorisation
2925	Accumulateurs (Ateliers de charge d').	Puissance totale installée: 2kW	Non classable
4321	Aérosols extrêmement inflammables ou inflammables de catégorie 1 ou 2, ne contenant pas de gaz inflammables de catégorie 1 ou 2 ou des liquides inflammables de catégorie 1.	2 bombes aérosols soit environ 0,5kg	Non classable
4718	Gaz inflammables liquéfiés de catégorie 1 et 2 (y compris GPL) et gaz naturel y compris (biogaz affiné, lorsqu'il a été traité conformément aux normes applicables en matière de biogaz purifié et affiné, en assurant une qualité équivalente à celle du gaz naturel, y compris pour ce qui est de la teneur en méthane, et qu'il a une teneur maximale de 1 % en oxygène).	12 bouteilles GPL soit 250 kg	Non classable

### ARTICLE1.2.2 Situation de l'établissement

Les installations autorisées sont situées sur les communes, parcelles et lieux-dits suivants :

Commune	Parcelle	Section	Surface
COUZEIX	159	000 CS 01	7 992 m <sup>2</sup>

Deux plans de situation en annexe 1 localisent les différentes activités du site

### ARTICLE1.2.3 Limite de l'autorisation

Ne sont autorisés à être collectés et valorisés que les déchets désignés dans la listes suivantes :

Code nomenclature déchet	Désignation
12 01 05	Déchets de matières plastiques d'ébarbage et de tournage
15 01 02	Emballages en matières plastiques
16 01 19	Matières plastiques (code principal)
17 02 03	Matières plastiques issues du secteur du bâtiment (construction, démolition)
20 01 39	Matières plastiques provenant des collectes sélectives

Lors du déchargement de chaque livraison, l'exploitant doit procéder à un contrôle visuel permettant de détecter la présence de déchets autres que ceux listés ci-dessus. En cas de présence de déchets non

autorisés, ceux-ci doivent être retirés du lot, stockés sur palette, filmés si besoin, sur une zone dédiée en dalle béton. Leur enlèvement du site est effectué dans les 48h suivant la livraison.

Aucun déchet plastique issus de déchets d'équipements électriques et électroniques, ni aucun déchet présentant les caractéristiques de dangerosité exposées à l'annexe III de la directive 2008/98/CE du Parlement européen et du Conseil du 19 novembre 2008 relative aux déchets n'est autorisé à entrer dans le processus de recyclage.

Aucun nettoyage des déchets susmentionnés n'est exercé sur le site.

#### **ARTICLE 1.2.4 Consistance des installations autorisées**

L'établissement comprenant l'ensemble des installations classées et connexes, est organisé de la façon suivante :

- un bâtiment d'activité où est réalisé la découpe, le broyage et le pressage des plastiques ainsi que du stockage ; ce bâtiment comprend deux lignes de broyage, une machine à découper les poubelles ainsi qu'une presse à balles ;
- un auvent de stockage ;
- des zones extérieures de stockages
- un bâtiment accueillant les bureaux

#### **ARTICLE 1.2.5 Entreposage des déchets**

La durée d'entreposage des déchets sur site ne peut excéder 1 an si les déchets sont destinés à être éliminés ou 3 ans s'ils sont destinés à être valorisés. Ces délais résultent de l'application de la directive n°1999/31/CE relative aux décharges. L'exploitant est en mesure de justifier du respect de cet article (suivi des lots).

### **CHAPITRE 1.3 CONFORMITÉ AU DOSSIER DE DEMANDE D'AUTORISATION**

Les installations et leurs annexes, objet du présent arrêté, sont disposées, aménagées et exploitées conformément aux plans et données techniques contenus dans les différents dossiers déposés par l'exploitant. En tout état de cause, elles respectent par ailleurs les dispositions du présent arrêté, des arrêtés complémentaires et les réglementations autres en vigueur.

### **CHAPITRE 1.4 DURÉE DE L'AUTORISATION**

Sauf cas de force majeure ou de demande justifiée et acceptée de prorogation de délai, l'arrêté d'autorisation cesse de produire effet lorsque l'exploitation a été interrompue pendant plus de trois années consécutives.

### **CHAPITRE 1.5 GARANTIES FINANCIERES**

Les garanties financières définies dans le présent arrêté s'appliquent aux installations visées à l'article 1.2.1 relevant des rubriques 2714 et 2791 de la nomenclature des installations classées.

Le montant des garanties financières est de 72 067 euros. L'indice TP01 est de 104,9 au moment du calcul de ce montant en janvier 2017 et la TVA à 20 %.

Ce montant étant inférieur à 100 000 euros, l'exploitant n'est pas tenu de les constituer.

L'exploitant est tenu d'actualiser tous les cinq ans le montant des garanties financières et en atteste auprès du Préfet. La première actualisation intervient 5 ans après la date de signature du présent arrêté. Le montant réactualisé est obtenu par application de la méthode d'actualisation précisée à l'annexe II de l'arrêté ministériel du 31 mai 2012 modifié. L'exploitant transmet avec sa proposition :

- la valeur datée du dernier indice public TP01 ;
- la valeur du taux de TVA en vigueur à la date de transmission.

Le calcul des garanties financières a été déterminé sur la base des quantités maximales de déchets suivantes :

Quantité maximale de produits et de déchets dangereux autorisés	Quantité maximale de déchets non dangereux autorisée
0,05 t	275 t

L'exploitant informe le préfet de tout changement des conditions d'exploitation conduisant à une modification du montant des garanties financières.

## **CHAPITRE 1.6 MODIFICATIONS ET CESSATION D'ACTIVITÉ**

### **ARTICLE 1.6.1 Porter à connaissance**

Toute modification apportée par le demandeur aux installations, à leur mode d'utilisation ou à leur voisinage, et de nature à entraîner un changement notable des éléments du dossier de demande d'autorisation, est portée avant sa réalisation à la connaissance du Préfet avec tous les éléments d'appréciation.

### **ARTICLE 1.6.2 Mise à jour des études d'impact et de dangers**

Les études d'impact et de dangers sont actualisées à l'occasion de toute modification notable telle que prévue à l'article R 181-46 du code de l'environnement. Ces compléments sont systématiquement communiqués au Préfet qui pourra demander une analyse critique d'éléments du dossier justifiant des vérifications particulières, effectuée par un organisme extérieur expert dont le choix est soumis à son approbation. Tous les frais engagés à cette occasion sont supportés par l'exploitant.

### **ARTICLE 1.6.3 Transfert sur un autre emplacement**

Tout transfert sur un autre emplacement des installations visées sous l'article 1.2 du présent arrêté nécessite une nouvelle demande d'autorisation.

### **ARTICLE 1.6.4 Changement d'exploitant**

Le changement d'exploitant est soumis à autorisation préfectorale.

La demande d'autorisation de changement d'exploitant, à laquelle sont annexés les documents établissant les capacités techniques et financières du nouvel exploitant et la constitution de garanties financières est adressée au préfet.

### **ARTICLE 1.6.5 Cessation d'activité**

Lorsqu'une installation classée est mise à l'arrêt définitif, l'exploitant notifie au préfet la date de cet arrêt trois mois au moins avant celui-ci.

La notification prévue ci-dessus indique les mesures prises ou prévues pour assurer, dès l'arrêt de l'exploitation, la mise en sécurité du site. Ces mesures comportent notamment :

- l'évacuation ou l'élimination des produits dangereux, et, pour les installations autres que les installations de stockage de déchets, celle des déchets présents sur le site ;
- des interdictions ou limitations d'accès au site ;
- la suppression des risques d'incendie et d'explosion ;
- la surveillance des effets de l'installation sur son environnement.

En outre, l'exploitant doit placer le site de l'installation dans un état tel qu'il ne puisse porter atteinte aux intérêts mentionnés à l'article L. 511-1. Le site réhabilité devra pouvoir être utilisé à des fins industrielles.

## CHAPITRE 1.7 RÉGLEMENTATION

### ARTICLE 1.7.1 Réglementation applicable

Sans préjudice de la réglementation en vigueur, sont notamment applicables à l'établissement les prescriptions qui le concernent des textes cités ci-dessous (liste non exhaustive):

04/10/10	Arrêté ministériel relatif à la prévention des risques accidentels au sein des installations classées pour la protection de l'environnement soumises à autorisation
23/01/97	Arrêté ministériel relatif à la limitation des bruits émis dans l'environnement par les installations classées pour la protection de l'environnement
07/07/09	Arrêté relatif aux modalités d'analyse dans l'air et dans l'eau dans les ICPE et aux normes de référence
29/09/05	Arrêté relatif à l'évaluation et la prise en compte de la probabilité d'occurrence, de la cinétique, de l'intensité des effets et de la gravité des conséquences des accidents potentiels dans les études de dangers des installations classées soumises à autorisation

### ARTICLE 1.7.2 Respect des autres législations et réglementations

Les dispositions de cet arrêté préfectoral sont prises sans préjudice :

-des autres législations et réglementations applicables, et notamment le code minier, le code civil, le code de l'urbanisme, le code du travail et le code général des collectivités territoriales, la réglementation sur les équipements sous pression,

-des schémas, plans et autres documents d'orientation et de planification approuvés.

Les droits des tiers sont et demeurent expressément réservés.

---

## TITRE 2 GESTION DE L'ÉTABLISSEMENT

---

## CHAPITRE 2.1 EXPLOITATION DES INSTALLATIONS

### ARTICLE 2.1.1 Objectifs généraux

L'exploitant prend toutes les dispositions nécessaires dans la conception l'aménagement, l'entretien et l'exploitation des installations pour :

- limiter la consommation d'eau ;
- limiter les émissions de polluants dans l'environnement ;
- respecter les valeurs limites d'émissions pour les substances polluantes définies ci-après ;
- la gestion des effluents et déchets en fonction de leurs caractéristiques, ainsi que la réduction des quantités rejetées ;
- prévenir en toutes circonstances, l'émission, la dissémination ou le déversement, chroniques ou accidentels, directs ou indirects, de matières ou substances qui peuvent présenter des dangers ou inconvénients pour la commodité de voisinage, pour la santé, la sécurité, la salubrité publique, pour l'agriculture, pour la protection de la nature, de l'environnement et des paysages, pour l'utilisation rationnelle de l'énergie ainsi que pour la conservation des sites et des monuments.

### ARTICLE 2.1.2 Consignes d'exploitation

L'exploitant établit des consignes d'exploitation pour l'ensemble des installations comportant explicitement les vérifications à effectuer, en conditions d'exploitation normale, en périodes de démarrage, de dysfonctionnement ou d'arrêt momentané de façon à permettre en toutes circonstances le respect des dispositions du présent arrêté.

L'exploitation se fait sous la surveillance de personnes nommément désignées par l'exploitant et ayant une connaissance des dangers des produits stockés ou utilisés dans l'installation.

## **CHAPITRE 2.2 RÉSERVES DE PRODUITS OU MATIÈRES CONSOMMABLES**

### **ARTICLE 2.2.1 Réserves de produits**

L'établissement dispose de réserves suffisantes de produits ou matières consommables utilisés de manière courante ou occasionnelle pour assurer la protection de l'environnement tels que manches de filtre, produits de neutralisation, liquides inhibiteurs, produits absorbants...

## **CHAPITRE 2.3 INTÉGRATION DANS LE PAYSAGE**

### **ARTICLE 2.3.1 Propreté**

L'exploitant prend les dispositions appropriées qui permettent d'intégrer l'installation dans le paysage. L'ensemble des installations est maintenu propre et entretenu en permanence.

L'exploitant prend les mesures nécessaires afin d'éviter la dispersion sur les voies publiques et les zones environnantes de poussières, papiers, boues, déchets, ... Des dispositifs d'arrosage, de lavage de roues, ... sont mis en place en tant que de besoin.

### **ARTICLE 2.3.2 Esthétique**

Les abords de l'installation, placés sous le contrôle de l'exploitant sont aménagés et maintenus en bon état de propreté (peinture, poussières, envols...). Les émissaires de rejet et leur périphérie font l'objet d'un soin particulier (plantations, engazonnement,...).

## **CHAPITRE 2.4 DANGER OU NUISANCE NON PRÉVENU**

Tout danger ou nuisance non susceptible d'être prévenu par les prescriptions du présent arrêté est immédiatement porté à la connaissance du Préfet par l'exploitant.

## **CHAPITRE 2.5 INCIDENTS OU ACCIDENTS**

L'exploitant est tenu à déclarer dans les meilleurs délais à l'inspection des installations classées les accidents ou incidents survenus du fait du fonctionnement de son installation qui sont de nature à porter atteinte aux intérêts mentionnés à l'article L. 511-1 du code de l'environnement.

Un rapport d'accident ou, sur demande de l'inspection des installations classées, un rapport d'incident est transmis par l'exploitant à l'inspection des installations classées. Il précise notamment les circonstances et les causes de l'accident ou de l'incident, les effets sur les personnes et l'environnement, les mesures prises ou envisagées pour éviter un accident ou un incident similaire et pour en pallier les effets à moyen ou long terme.

Ce rapport est transmis sous 15 jours à l'inspection des installations classées.

## **CHAPITRE 2.6 RÉCAPITULATIF DES DOCUMENTS TENUS À LA DISPOSITION DE L'INSPECTION**

L'exploitant établit et tient à jour un dossier comportant les documents suivants :

- le dossier de demande d'autorisation initial,
- les plans tenus à jour
- les arrêtés préfectoraux relatifs aux installations soumises à autorisation, pris en application de la législation relative aux installations classées pour la protection de l'environnement,
- tous les documents, enregistrements, résultats de vérification et registres répertoriés dans le présent arrêté ; ces documents peuvent être informatisés, mais dans ce cas des dispositions doivent être prises pour la sauvegarde des données.

Ce dossier est tenu en permanence à la disposition de l'inspection des installations classées sur le site.

Les documents visés dans le dernier alinéa ci-dessus sont tenus à la disposition de l'inspection des installations classées sur le site durant 5 années au minimum.

## CHAPITRE 2.7 RÉCAPITULATIF DES DOCUMENTS À TRANSMETTRE À L'INSPECTION

L'exploitant transmet à l'inspection les documents suivants :

Articles	Contrôles à effectuer	Périodicité du contrôle
Article 7.1.1	Niveaux sonores	1 an à compter de la signature du présent arrêté puis tous les 5 ans

Articles	Documents à transmettre	Périodicités / échéances
Article 9.3.2	Bilan de l'autosurveillance des déchets	Annuel
Article 9.2.5	Analyse des eaux pluviales	Annuel

---

## TITRE 3 PRÉVENTION DE LA POLLUTION ATMOSPHÉRIQUE

---

### CHAPITRE 3.1 CONCEPTION DES INSTALLATIONS

#### ARTICLE 3.1.1 Dispositions générales

L'exploitant prend toutes les dispositions nécessaires dans la conception, l'exploitation et l'entretien des installations de manière à limiter les émissions à l'atmosphère, y compris diffuses, notamment par la mise en œuvre de technologies propres, le développement de techniques de valorisation, la collecte sélective et le traitement des effluents en fonction de leurs caractéristiques et la réduction des quantités rejetées en optimisant notamment l'efficacité énergétique.

Sauf autorisation explicite, la dilution des effluents est interdite. En aucun cas elle ne doit constituer un moyen de respecter les valeurs limites.

Les installations de traitement devront être conçues, exploitées et entretenues de manière à réduire à leur minimum les durées d'indisponibilité pendant lesquelles elles ne pourront assurer pleinement leur fonction.

Les installations de traitement d'effluents gazeux doivent être conçues, exploitées et entretenues de manière :

- à faire face aux variations de débit, température et composition des effluents,
- à réduire au minimum leur durée de dysfonctionnement et d'indisponibilité.

Les procédés de traitement non susceptibles de conduire à un transfert de pollution doivent être privilégiés pour l'épuration des effluents.

Les installations de traitement sont correctement entretenues. Les principaux paramètres permettant de s'assurer de leur bonne marche sont mesurés périodiquement et si besoin en continu avec asservissement à une alarme.

L'établissement dispose de réserves suffisantes de produits ou matières consommables utilisés de manière courante ou occasionnelle pour assurer la protection de l'environnement tels que manches de filtre, produits de neutralisation, liquides inhibiteurs, ...

Si une indisponibilité est susceptible de conduire à un dépassement des valeurs limites imposées, l'exploitant **devra** prendre les dispositions nécessaires pour réduire la pollution émise en réduisant ou en arrêtant les installations concernées.

Les consignes d'exploitation de l'ensemble des installations comportent explicitement les contrôles à effectuer, en marche normale et à la suite d'un arrêt pour travaux de modification ou d'entretien, de façon à permettre en toute circonstance le respect des dispositions du présent arrêté.

Le brûlage à l'air libre est interdit à l'exclusion des essais incendie. Dans ce cas, les produits brûlés sont identifiés en qualité et quantité.



### **ARTICLE3.1.2 Pollutions accidentelles**

Les dispositions appropriées sont prises pour réduire la probabilité des émissions accidentelles et pour que les rejets correspondants ne présentent pas de dangers pour la santé et la sécurité publique. Les incidents ayant entraîné des rejets dans l'air non conforme ainsi que les causes de ces incidents et les remèdes apportés sont consignés dans un registre.

### **ARTICLE3.1.3 Odeurs**

Les dispositions nécessaires sont prises pour que l'établissement ne soit pas à l'origine de gaz odorants, susceptibles d'incommoder le voisinage, de nuire à la santé ou à la sécurité publique.

### **ARTICLE3.1.4 Voies de circulation**

Sans préjudice des règlements d'urbanisme, l'exploitant prend les dispositions nécessaires pour prévenir les envois de poussières et de matières diverses :

- les voies de circulation et aires de stationnement des véhicules sont aménagées (formes de pente, revêtement, etc.), et convenablement nettoyées,
- Les véhicules sortant de l'installation n'entraînent pas de dépôt de poussière ou de boue sur les voies de circulation. Pour cela des dispositions telles que le lavage des roues des véhicules doivent être prévues en cas de besoin,
- les surfaces où cela est possible sont engazonnées,
- des écrans de végétation sont mis en place le cas échéant.

Des dispositions équivalentes peuvent être prises en lieu et place de celles-ci.

### **ARTICLE3.1.5 Émissions diffuses et envois de poussières**

L'entreposage des déchets liquides, pâteux, pulvérulents se fait dans des conteneurs fermés et sous bâtiments.

Les parties de l'installation comportant des phases de travail provoquant de fortes émissions de poussières sont équipés de dispositifs de captation des émissions de poussières.

L'installation est équipée pour chaque ligne de broyage d'un dépoussiéreur composé :

- d'un système d'aspiration constitué d'un ventilateur, d'un cyclone et de 9 filtres à manche ;
- d'un séparateur de particules fines constitué d'un ventilateur, d'un cyclone et de 3 filtres à manche.

---

## **TITRE 4 PROTECTION DES RESSOURCES EN EAUX ET DES MILIEUX AQUATIQUES**

---

### **ARTICLE 4 Compatibilité avec les objectifs de qualité du milieu**

L'implantation et le fonctionnement de l'installation est compatible avec les objectifs de qualité et de quantité des eaux visés au IV de l'article L. 212-1 du code de l'environnement. Elle respecte les dispositions du schéma directeur d'aménagement et de gestion des eaux et du schéma d'aménagement et de gestion des eaux s'il existe.

## **CHAPITRE 4.1 PRÉLÈVEMENTS ET CONSOMMATIONS D'EAU**

### **ARTICLE4.1.1 Origine des approvisionnements en eau**

Toutes dispositions doivent être prises pour limiter la consommation d'eau. Est notamment interdit le refroidissement en circuit ouvert.

Les installations de prélèvement doivent être équipées de dispositifs de mesure totalisateur.

L'eau utilisée dans l'établissement est uniquement à usage sanitaire (vestiaire, réfectoire) et provient du réseau communal de distribution.

## **CHAPITRE 4.2 COLLECTE DES EFFLUENTS LIQUIDES**

### **ARTICLE4.2.1 Dispositions générales**

Tous les effluents aqueux sont canalisés. Tout rejet d'effluent liquide non prévu au chapitre 4.3.1 ou non conforme à leurs dispositions est interdit.

A l'exception des cas accidentels où la sécurité des personnes ou des installations serait compromise, il est interdit d'établir des liaisons directes entre les réseaux de collecte des effluents devant subir un traitement ou être détruits et le milieu récepteur.

Les procédés de traitement non susceptibles de conduire à un transfert de pollution sont privilégiés pour l'épuration des effluents.

### **ARTICLE4.2.2 Plan des réseaux**

Un schéma de tous les réseaux et un plan des égouts sont établis par l'exploitant, régulièrement mis à jour, notamment après chaque modification notable, et datés. Ils sont tenus à la disposition de l'inspection des installations classées ainsi que des services d'incendie et de secours.

Le plan des réseaux d'alimentation et de collecte doit notamment faire apparaître :

- l'origine et la distribution de l'eau d'alimentation,
- les dispositifs de protection de l'alimentation (bac de disconnexion, implantation des disconnecteurs ou tout autre dispositif permettant un isolement avec la distribution alimentaire, ...)
- les secteurs collectés et les réseaux associés
- les ouvrages de toutes sortes (vannes, compteurs...)
- les ouvrages d'épuration interne avec leurs points de contrôle et les points de rejet de toute nature (interne ou au milieu).

### **ARTICLE4.2.3 Entretien et surveillance**

Les réseaux de collecte des effluents sont conçus et aménagés de manière à être curables, étanches et résister dans le temps aux actions physiques et chimiques des effluents ou produits susceptibles d'y transiter. L'exploitant s'assure par des contrôles appropriés et préventifs de leur bon état et de leur étanchéité.

Les différentes tuyauteries accessibles sont repérées conformément aux règles en vigueur.

### **ARTICLE4.2.4 Isolement avec les milieux**

Un système permet l'isolement des réseaux d'eaux pluviales de l'établissement par rapport à l'extérieur. Ces dispositifs sont maintenus en état de marche, signalés et actionnables en toute circonstance localement et/ou à partir d'un poste de commande. Leur entretien préventif et leur mise en fonctionnement sont définis par consigne.

## **CHAPITRE 4.3 TYPES D'EFFLUENTS, LEURS OUVRAGES D'ÉPURATION ET LEURS CARACTÉRISTIQUES DE REJET AU MILIEU**

### **ARTICLE4.3.1 Identification des effluents**

L'exploitant est en mesure de distinguer les différentes catégories d'effluents suivants :

- les eaux usées domestiques devront être évacuées ou traitées conformément à la réglementation en vigueur.
- les eaux pluviales et les eaux d'égouttures susceptibles d'être polluées sont collectées et traitées. Les eaux d'égouttures sont les eaux provenant des plastiques en attente de broyage dans le bâtiment mais ayant été préalablement stockés à l'extérieur sous les intempéries.

#### ARTICLE4.3.2 Collecte des effluents

Les effluents pollués ne contiennent pas de substances de nature à gêner le bon fonctionnement des ouvrages de traitement.

La dilution des effluents est interdite. En aucun cas elle ne doit constituer un moyen de respecter les valeurs seuils de rejets fixées par le présent arrêté. Il est interdit d'abaisser les concentrations en substances polluantes des rejets par simples dilutions autres que celles résultant du rassemblement des effluents normaux de l'établissement ou celles nécessaires à la bonne marche des installations de traitement.

Les rejets directs ou indirects d'effluents dans la (les) nappe(s) d'eaux souterraines ou vers les milieux de surface non visés par le présent arrêté sont interdits.

#### ARTICLE4.3.3 Gestion des ouvrages : conception, dysfonctionnement

La conception et la performance des installations de traitement (ou de pré-traitement) des effluents aqueux permettent de respecter les valeurs limites imposées au rejet par le présent arrêté. Elles sont entretenues, exploitées et surveillées de manière à réduire au minimum les durées d'indisponibilité ou à faire face aux variations des caractéristiques des effluents bruts (débit, température, composition...) y compris à l'occasion du démarrage ou d'arrêt des installations.

Si une indisponibilité ou un dysfonctionnement des installations de traitement est susceptible de conduire à un dépassement des valeurs limites imposées par le présent arrêté, l'exploitant prend les dispositions nécessaires pour réduire la pollution émise en limitant ou en arrêtant si besoin les fabrications concernées.

#### ARTICLE4.3.4 Entretien et conduite des installations de traitement

Les principaux paramètres permettant de s'assurer de la bonne marche des installations de traitement des eaux polluées sont mesurés périodiquement et portés sur un registre.

La conduite des installations est confiée à un personnel compétent disposant d'une formation initiale et continue.

Un registre spécial est tenu sur lequel sont notés les incidents de fonctionnement des dispositifs de collecte, de traitement, de recyclage ou de rejet des eaux, les dispositions prises pour y remédier et les résultats des mesures et contrôles de la qualité des rejets auxquels il a été procédé.

Les eaux pluviales susceptibles d'être polluées, notamment par ruissellement sur des aires de stationnement, de chargement et déchargement, sur des stockages de plastiques, sont collectées par un réseau spécifique.

#### ARTICLE4.3.5 Localisation des points de rejet

Les réseaux de collecte des effluents générés par l'établissement aboutissent aux points de rejet qui présentent les caractéristiques suivantes :

Point de rejet vers le milieu récepteur codifié par le présent arrêté	N°1
Nature des effluents	Eaux sanitaires
Exutoire du rejet	Réseau public des eaux usées du parc OCEALIM
Station de traitement collective	Station d'Épuration de Limoges

Point de rejet vers le milieu récepteur codifié par le présent arrêté	N°2
Nature des effluents	Eaux pluviales et eaux d'égouttures susceptibles d'être polluées.

Exutoire du rejet	Fossé à l'est du site puis bassin de rétention et décantation du parc OCEALIM avant rejet dans le Coyol
Conditions de rejet	Respect des prescriptions fixées au chapitre 4.3 du présent arrêté.

#### **ARTICLE4.3.6 Aménagement et équipement des ouvrages de rejet**

##### *Article 4.3.6.1 Aménagement*

###### Article 4.3.6.1.1 Aménagement des points de prélèvements

Sur chaque ouvrage de rejet d'effluents liquides est prévu un point de prélèvement d'échantillons et des points de mesure (débit, température, concentration en polluant, ...).

Ces points sont aménagés de manière à être aisément accessibles et permettre des interventions en toute sécurité. Toutes les dispositions doivent également être prises pour faciliter les interventions d'organismes extérieurs à la demande de l'inspection des installations classées.

Les agents des services publics, notamment ceux chargés de la Police des eaux, doivent avoir libre accès aux dispositifs de prélèvement qui équipent les ouvrages de rejet vers le milieu récepteur.

###### Article 4.3.6.1.2 Section de mesure

Ces points sont implantés dans une section dont les caractéristiques (rectitude de la conduite à l'amont, qualité des parois, régime d'écoulement) permettent de réaliser des mesures représentatives de manière à ce que la vitesse n'y soit pas sensiblement ralentie par des seuils ou obstacles situés à l'aval et que l'effluent soit suffisamment homogène.

##### *Article 4.3.6.2 Équipements*

Les systèmes permettant le prélèvement continu sont proportionnels au débit sur une durée de 24 h, disposent d'enregistrement et permettent la conservation des échantillons à une température de 4°C.

#### **ARTICLE4.3.7 Caractéristiques générales de l'ensemble des rejets**

Les effluents rejetés doivent être exempts :

- de matières flottantes,
- de produits susceptibles de dégager, en égout ou dans le milieu naturel, directement ou indirectement, des gaz ou vapeurs toxiques, inflammables ou odorantes,
- de tout produit susceptible de nuire à la conservation des ouvrages, ainsi que des matières déposables ou précipitables qui, directement ou indirectement, sont susceptibles d'entraver le bon fonctionnement des ouvrages.

#### **ARTICLE4.3.8 Eaux pluviales susceptibles d'être polluées**

Les eaux pluviales polluées et collectées dans les installations sont éliminées vers les filières de traitement des déchets appropriées. En l'absence de pollution préalablement caractérisée, elles pourront être évacuées vers le milieu récepteur dans les limites autorisées par le présent arrêté.

Il est interdit d'établir des liaisons directes entre les réseaux de collecte des eaux pluviales et les réseaux de collecte des effluents pollués ou susceptibles d'être pollués.

#### **ARTICLE4.3.9 Valeurs limites d'émission des eaux exclusivement pluviales**

L'exploitant est tenu de respecter avant rejet des eaux pluviales dans le milieu récepteur considéré, les valeurs limites en concentration et flux ci-dessous définies :

Référence du rejet vers le milieu récepteur : N°2

Paramètre	Concentration instantanée (mg/l)
Matières en suspension	100
DCO	125
DBO <sub>5</sub>	30
Hydrocarbures totaux	10
Phénol	0,3

Par ailleurs, le pH des eaux rejetées doit être compris entre 5,5 et 8,5.

---

## TITRE 5 DÉCHETS PRODUITS

---

### CHAPITRE 5.1 PRINCIPES DE GESTION

#### ARTICLE 5.1.1 Limitation de la production de déchets

L'exploitant prend toutes les dispositions nécessaires dans la conception, l'aménagement, et l'exploitation de ses installations pour assurer une bonne gestion des déchets de son entreprise et en limiter la production.

#### ARTICLE 5.1.2 Séparation des déchets

L'exploitant effectue à l'intérieur de son établissement la séparation des déchets (dangereux ou non) de façon à assurer leur orientation dans les filières autorisées adaptées à leur nature et à leur dangerosité. Les déchets dangereux sont définis par l'article R. 541-8 du code de l'environnement.

Les huiles usagées sont gérées conformément aux articles R. 543-3 à R. 543-15 et R. 543-40 du code de l'environnement. Dans l'attente de leur ramassage, elles sont stockées dans des réservoirs étanches et dans des conditions de séparation satisfaisantes, évitant notamment les mélanges avec de l'eau ou tout autre déchet non huileux ou contaminé par des PCB.

Les déchets d'emballages industriels sont gérés dans les conditions des articles R. 543-66 à R. 543-72 du code de l'environnement.

Les piles et accumulateurs usagés sont gérés conformément aux dispositions de l'article R. 543-131 du code de l'environnement.

Les pneumatiques usagés sont gérés conformément aux dispositions de l'article R. 543-137 à R. 543-151 du code de l'environnement ; ils sont remis à des opérateurs agréés (collecteurs ou exploitants d'installations d'élimination) ou aux professionnels qui utilisent ces déchets pour des travaux publics, de remblaiement, de génie civil ou pour l'ensilage.

Les déchets d'équipements électriques et électroniques sont enlevés et traités selon les dispositions des articles R. 543-195 à R. 543-201 du code de l'environnement.

#### ARTICLE 5.1.3 Conception et exploitation des installations d'entreposage internes des déchets

Les déchets produits, entreposés dans l'établissement, avant leur orientation dans une filière adaptée, le sont dans des conditions ne présentant pas de risques de pollution (prévention d'un lessivage par des eaux météoriques, d'une pollution des eaux superficielles et souterraines, des envols et des odeurs) pour les populations avoisinantes et l'environnement.

La quantité de déchets dangereux entreposés sur le site ne dépasse 50 kg.

#### ARTICLE5.1.4 Déchets gérés à l'extérieur de l'établissement

L'exploitant oriente les déchets produits dans des filières propres à garantir les intérêts visés à l'article L. 511-1 et L. 541-1 du code de l'environnement.

Il s'assure que la personne à qui il remet les déchets est autorisée à les prendre en charge et que les installations destinataires des déchets sont régulièrement autorisées à cet effet.

Il fait en sorte de limiter le transport des déchets en distance et en volume.

#### ARTICLE5.1.5 Déchets gérés à l'intérieur de l'établissement

Le mélange de déchets dangereux de catégories différentes, le mélange de déchets dangereux avec des déchets non dangereux et le mélange de déchets dangereux avec des substances, matières ou produits qui ne sont pas des déchets sont interdits.

#### ARTICLE5.1.6 Transport

L'exploitant tient un registre chronologique où sont consignés tous les déchets sortant. Le contenu minimal des informations du registre est fixé en référence à l'arrêté du 29 février 2012 fixant le contenu des registres mentionnés aux articles R. 541-43 et R. 541-46 du code de l'environnement.

Chaque lot de déchets dangereux expédié vers l'extérieur est accompagné du bordereau de suivi défini à l'article R. 541-45 du code de l'environnement. Les bordereaux et justificatifs correspondants sont tenus à la disposition de l'inspection des installations classées sur le site durant 5 années au minimum.

Les opérations de transport de déchets (dangereux ou non) respectent les dispositions des articles R. 541-49 à R. 541-64 et R. 541-79 du code de l'environnement relatifs à la collecte, au transport, au négoce et au courtage de déchets. La liste mise à jour des transporteurs utilisés par l'exploitant, est tenue à la disposition de l'inspection des installations classées.

L'importation ou l'exportation de déchets (dangereux ou non) ne peut être réalisée qu'après accord des autorités compétentes en application du règlement (CE) n° 1013/2006 du Parlement européen et du Conseil du 14 juin 2006 concernant les transferts de déchets.

#### ARTICLE5.1.7 Déchets produits par l'établissement

Les principaux déchets générés par le fonctionnement normal des installations sont les suivants :

Type de déchets	Code des déchets	Nature des déchets	Quantité maximale sur le site
Déchets non dangereux	12 01 05	plastiques	10 t
	12 01 99	Poussières de plastique	2 t
	20 01 01	papiers	10 kg
Déchets dangereux	15 01 01*	Emballages plastiques contaminés par substances dangereuses	10 kg
	15 01 10* et 15 02 02*	Bombes aérosols, chiffons souillés	
	20 01 21*	Tubes néons	10 néons

#### ARTICLE5.1.8 Emballages industriels

Les déchets d'emballages industriels doivent être éliminés dans les conditions des articles R 543-66 à R 543-72 et R 543-74 du code de l'environnement portant application des articles L 541-1 et suivants du code de l'environnement relatifs à l'élimination des déchets et à la récupération des matériaux et relatif, notamment, aux déchets d'emballage dont les détenteurs ne sont pas des ménages.

---

## TITRE 6 SUBSTANCES ET PRODUITS CHIMIQUES

---

### CHAPITRE 6.1 DISPOSITIONS GÉNÉRALES

#### ARTICLE 6.1.1 Identification des produits

L'inventaire et l'état des stocks des substances et mélanges susceptibles d'être présents dans l'établissement (nature, état physique, quantité, emplacement) est tenu à jour et à disposition de l'inspection des installations classées.

L'exploitant veille notamment à disposer sur le site, et à tenir à disposition de l'inspection des installations classées, l'ensemble des documents nécessaires à l'identification des substances et des produits, et en particulier :

les fiches de sécurité à jour pour les substances chimiques et mélanges chimiques concernés présents sur le site.

#### ARTICLE 6.1.2 Étiquetage des substances et mélanges dangereux

Les fûts, réservoirs et autres emballages portent en caractères très lisibles le nom des substances et mélanges, et s'il y a lieu, les éléments d'étiquetage conformément au règlement n°1272/2008 dit CLP ou le cas échéant par la réglementation sectorielle applicable aux produits considérés.

---

## TITRE 7 PRÉVENTION DES NUISANCES SONORES, DES VIBRATIONS ET DES ÉMISSIONS LUMINEUSES

---

### CHAPITRE 7.1 DISPOSITIONS GÉNÉRALES

#### ARTICLE 7.1.1 Aménagements

L'installation est construite, équipée et exploitée de façon que son fonctionnement ne puisse être à l'origine de bruits transmis par voie aérienne ou sol-dienne, de vibrations mécaniques susceptibles de compromettre la santé ou la sécurité du voisinage ou de constituer une nuisance pour celle-ci. Les portes du bâtiment seront systématiquement fermées la nuit. En journée, elles ne pourront être ouvertes que pour laisser entrer/sortir les camions et entrer/sortir les chariots qui assurent la production.

Les prescriptions de l'arrêté ministériel du 23 janvier 1997 modifié relatif à la limitation des bruits émis dans l'environnement par les installations relevant du livre V titre I du Code de l'Environnement, ainsi que les règles techniques annexées à la circulaire du 23 juillet 1986 relative aux vibrations mécaniques émises dans l'environnement par les installations classées sont applicables.

Une mesure du niveau de bruit et de l'émergence est effectuée un an au maximum après la délivrance de l'autorisation puis tous les 5 ans. Les mesures sont effectuées selon la méthode définie en annexe de l'arrêté du 23 janvier 1997. Ces mesures sont effectuées par un organisme qualifié dans des conditions représentatives du fonctionnement de l'installation sur une durée d'une demi-heure au moins.

Une mesure des émissions sonores est effectuée aux frais de l'exploitant par un organisme qualifié, notamment à la demande du préfet, si l'installation fait l'objet de plaintes ou en cas de modification de l'installation susceptible d'impacter le niveau de bruit généré dans les zones à émergence réglementée.

#### ARTICLE 7.1.2 Véhicules et engins

Les véhicules de transport, les matériels de manutention et les engins de chantier utilisés à l'intérieur de l'établissement, et susceptibles de constituer une gêne pour le voisinage, sont conformes aux

dispositions des articles R. 571-1 à R. 571-24 du code de l'environnement.

#### ARTICLE7.1.3 Appareils de communication

L'usage de tout appareil de communication par voie acoustique (sirènes, avertisseurs, haut-parleurs ...) gênant pour le voisinage est interdit sauf si leur emploi est exceptionnel et réservé à la prévention ou au signalement d'incidents graves ou d'accidents.

### CHAPITRE 7.2 NIVEAUX ACOUSTIQUES

#### ARTICLE7.2.1 Valeurs Limites d'émergence

Niveau de bruit ambiant existant dans les zones à émergence réglementée (incluant le bruit de l'établissement)	Émergence admissible pour la période allant de 22h à 07h ainsi que les dimanches et jours fériés	Émergence admissible pour la période allant de 07h à 22h
Supérieur à 35 dB(A) et inférieur ou égal à 45 dB(A)	4 dB(A)	6 dB(A)
Supérieur à 45 dB(A)	3 dB(A)	5 dB(A)

Les zones à émergence réglementée, les limites de propriété ainsi que les points de mesure sont définis sur le plan annexé au présent arrêté (annexe 2).

L'activité du site est organisée en 3\*8h hors week end et jours fériés avec un accès aux camions uniquement du lundi au vendredi de 8h à 17h30.

#### ARTICLE7.2.2 Niveaux limites de bruit

Les niveaux limites de bruit ne doivent pas dépasser en limite de propriété de l'établissement les valeurs suivantes pour les différentes périodes de la journée :

PERIODES	PERIODE DE NUIT Allant de 22h à 07h ainsi que les dimanches et jours fériés	PERIODE DE JOUR Allant de 07h à 22h
Niveau sonore limite admissible	60 dB(A)	70 dB(A)

---

## TITRE 8 PRÉVENTION DES RISQUES TECHNOLOGIQUES

---

### CHAPITRE 8.1 GÉNÉRALITÉS

#### ARTICLE8.1.1 Localisation des risques

L'exploitant recense, sous sa responsabilité, les parties de l'installation qui, en raison des caractéristiques qualitatives et quantitatives des matières mises en œuvre, stockées, utilisées ou produites, sont susceptibles d'être à l'origine d'un sinistre pouvant avoir des conséquences directes ou indirectes sur les intérêts mentionnés à l'article L. 511-1 du code de l'environnement.

L'exploitant dispose d'un plan général des ateliers et des stockages indiquant ces risques.

Les zones à risques sont matérialisées par tous moyens appropriés.



### **ARTICLE8.1.2 Propreté de l'installation**

Les locaux sont maintenus propres et régulièrement nettoyés notamment de manière à éviter les amas de matières dangereuses ou polluantes et de poussières. Le matériel de nettoyage est adapté aux risques présentés par les produits et poussières.

### **ARTICLE8.1.3 Contrôle des accès**

Les installations sont fermées par un dispositif capable d'interdire l'accès à toute personne non autorisée. Une surveillance est assurée en permanence

### **ARTICLE8.1.4 Circulation dans l'établissement**

L'exploitant fixe les règles de circulation applicables à l'intérieur de l'établissement. Elles sont portées à la connaissance des intéressés par une signalisation adaptée et une information appropriée.

### **ARTICLE8.1.5 Etude de dangers**

L'exploitant met en place et entretient l'ensemble des équipements mentionnés dans l'étude de dangers. L'exploitant met en œuvre l'ensemble des mesures d'organisation et de formation ainsi que les procédures mentionnées dans l'étude de dangers.

### **ARTICLE8.1.6 Protection contre la foudre**

L'exploitant tient à la disposition de l'inspection des installations classées les éléments de justification du respect des dispositions relative à la protection contre la foudre prévues par l'arrêté ministériel modifié du 04 octobre 2010 relatif à la prévention des risques accidentels au sein des installations classées pour la protection de l'environnement soumises à autorisation.

## **CHAPITRE 8.2 DISPOSITIONS CONSTRUCTIVES**

### **ARTICLE8.2.1 Conception de l'établissement**

L'établissement doit être conçu de manière à limiter les risques de propagation d'un incendie.

### **ARTICLE8.2.2 Intervention des services de secours**

#### *Article 8.2.2.1 Accessibilité*

L'installation dispose en permanence d'un accès au moins pour permettre à tout moment l'intervention des services d'incendie et de secours.

Au sens du présent arrêté, on entend par « accès à l'installation » une ouverture reliant la voie de desserte ou publique et l'intérieur du site suffisamment dimensionnée pour permettre l'entrée des engins de secours et leur mise en œuvre.

Les véhicules dont la présence est liée à l'exploitation de l'installation stationnent sans occasionner de gêne pour l'accessibilité des engins des services de secours depuis les voies de circulation externes à l'installation, même en dehors des heures d'exploitation et d'ouverture de l'installation.

#### *Article 8.2.2.2 Accessibilité des engins à proximité de l'installation*

Une voie « engins » est maintenue dégagée pour la circulation sur au moins les 3/4 du périmètre de l'installation et est positionnée de façon à ne pouvoir être obstruée par l'effondrement de tout ou partie de cette installation.

Au bout de la voie « engins » se trouve une voie en impasse. Les 40 derniers mètres de la partie de la voie en impasse sont d'une largeur utile minimale de 7 mètres et une aire de retournement de 20 mètres de diamètre est prévue à son extrémité.

La voie « engins » respecte les caractéristiques suivantes :

la largeur utile est au minimum de 3 mètres, la hauteur libre au minimum de 3,5 mètres et la pente inférieure à 15%, dans les virages de rayon inférieur à 50 mètres, un rayon intérieur R minimal de 13 mètres est

maintenu et une sur-largeur de  $S = 15/R$  mètres est ajoutée, la voie résiste à la force portante calculée pour un véhicule de 160 kN avec un maximum de 90kN par essieu, ceux-ci étant distants de 3,6 mètres au maximum, chaque point du périmètre de l'installation est à une distance maximale de 60 mètres de cette voie, aucun obstacle n'est disposé entre les accès à l'installation et la voie engin.

#### *Article 8.2.2.3 Établissement du dispositif hydraulique depuis les engins*

A partir de chaque voie « engins » ou « échelle » est prévu un accès à toutes les issues du bâtiment ou au moins à deux côtés opposés de l'installation par un chemin stabilisé de 1,40 mètres de large au minimum.

#### **ARTICLE8.2.3 Désenfumage**

Les locaux à risque incendie sont équipés en partie haute de dispositifs d'évacuation naturelle de fumées et de chaleur (DENFC), permettant l'évacuation à l'air libre des fumées, gaz de combustion, chaleur et produits imbrûlés dégagés en cas d'incendie.

Ces dispositifs sont composés d'exutoires à commande automatique et manuelle (ou auto-commande). La surface utile d'ouverture de l'ensemble des exutoires n'est pas inférieure à 2% de la surface au sol du local. En exploitation normale, le réarmement (fermeture) est possible depuis le sol du local ou depuis la zone de désenfumage. Ces commandes d'ouverture manuelle sont placées à proximité des accès.

#### **ARTICLE8.2.4 Moyens de lutte contre l'incendie**

L'installation est dotée de moyens de lutte contre l'incendie appropriés aux risques, notamment :

- d'un moyen permettant d'alerter les services d'incendie et de secours ;
- de plans des locaux facilitant l'intervention des services d'incendie et de secours avec une description des dangers ;
- une réserve de 500 m<sup>3</sup> restant constamment accessible aux pompiers sur le parc OCEALIM ;
- 2 bornes incendie à l'extérieur du site permettant de fournir un débit unitaire minimal de 60 mètres cubes par heure pendant une durée d'au moins deux heures et dont les prises de raccordement sont conformes aux normes en vigueur pour permettre au service d'incendie et de secours de s'alimenter sur ces appareils
- des extincteurs en nombre suffisant, judicieusement répartis dans l'établissement. Les agents d'extinction doivent être appropriés aux risques à combattre et compatibles avec les produits stockés ;

#### **ARTICLE8.2.5 Installations électriques**

L'exploitant tient à la disposition de l'inspection des installations classées les éléments justifiant que ses installations électriques sont réalisées conformément aux règles en vigueur.

Les installations électriques sont entretenues en bon état et contrôlées après leur installation ou suite à modification. Elles sont contrôlées au moins une fois par an par une personne compétente, conformément aux dispositions de la section 5 du chapitre VI du titre II de livre II de la quatrième partie du code du travail relatives à la vérification des installations électriques.

Les dispositions ci-dessus s'appliquent sans préjudice des dispositions du Code du Travail.

Les équipements métalliques sont mis à la terre conformément aux règlements et aux normes applicables.

#### **ARTICLE8.2.6 Systèmes de détection**

Le bâtiment d'activité est équipé d'un système de détection incendie.

L'exploitant est en mesure de démontrer la pertinence du dimensionnement retenu pour les dispositifs de détection. Il organise à fréquence semestrielle au minimum des vérifications de maintenance et des tests dont les comptes-rendus sont tenus à disposition de l'inspection des installations classées.

### **ARTICLE 8.2.7 Rétentions des liquides et des eaux d'extinction**

I. Tout stockage d'un liquide susceptible de créer une pollution des eaux ou des sols est associé à une capacité de rétention dont le volume est au moins égal à la plus grande des deux valeurs suivantes:

- 100 % de la capacité du plus grand réservoir,
- 50 % de la capacité totale des réservoirs associés.

Cette disposition n'est pas applicable aux bassins de traitement des eaux résiduaires.

Pour les stockages de récipients de capacité unitaire inférieure ou égale à 250 litres, la capacité de rétention est au moins égale à :

- dans le cas de liquides inflammables, 50 % de la capacité totale des fûts,
- dans les autres cas, 20 % de la capacité totale des fûts,
- dans tous les cas 800 litres minimum ou égale à la capacité totale lorsque celle-ci est inférieure à 800 l.

II. La capacité de rétention est étanche aux produits qu'elle pourrait contenir et résiste à l'action physique et chimique des fluides. Il en est de même pour son dispositif d'obturation qui est maintenu fermé.

Les produits récupérés en cas d'accident ne peuvent être rejetés que dans des conditions conformes au présent arrêté ou sont éliminés comme les déchets.

Les réservoirs ou récipients contenant des produits incompatibles ne sont pas associés à une même rétention.

III. Les rétentions des stockages à l'air libre sont vidées dès que possible des eaux pluviales s'y versant.

IV. Le sol des aires et des locaux de stockage ou de manipulation des matières dangereuses pour l'homme ou susceptibles de créer une pollution de l'eau ou du sol est étanche et équipé de façon à pouvoir recueillir les eaux de lavage et les matières répandues accidentellement.

Les aires de chargement et de déchargement routier et ferroviaire sont étanches et reliées à des rétentions dimensionnées selon les mêmes règles.

V. Toutes mesures sont prises pour recueillir l'ensemble des eaux et écoulements susceptibles d'être pollués lors d'un sinistre, y compris les eaux utilisées lors d'un incendie, afin que celles-ci soient récupérées ou traitées afin de prévenir toute pollution des sols, des égouts, des cours d'eau ou du milieu naturel. Ce confinement est réalisé sur le site grâce à un bassin de rétention de 150 m<sup>3</sup> et par la rétention assurée sur les zones de voiries.

Tout moyen est mis en place pour éviter la propagation de l'incendie par ces écoulements.

Le volume nécessaire à ce confinement est déterminé de la façon suivante. L'exploitant calcule la somme:

- du volume d'eau d'extinction nécessaire à la lutte contre l'incendie d'une part,
- du volume de produit libéré par cet incendie d'autre part ;
- du volume d'eau lié aux intempéries à raison de 10 litres par mètre carré de surface de drainage vers l'ouvrage de confinement lorsque le confinement est externe.

Les eaux d'extinction collectées sont éliminées vers les filières de traitement des déchets appropriées ou rejetées au milieu naturel après avoir été traitées par un ou plusieurs dispositifs de traitement adéquat permettant de traiter les polluants en présence. En cas de rejet au milieu naturel, l'exploitant devra justifier de l'absence de pollution créée par ce rejet.

## **CHAPITRE 8.3 DISPOSITIONS D'EXPLOITATION**

### **ARTICLE 8.3.1 Surveillance de l'installation**

L'exploitant désigne une ou plusieurs personnes référentes ayant une connaissance de la conduite de l'installation, des dangers et inconvénients que son exploitation induit, des produits utilisés ou stockés dans l'installation et des dispositions à mettre en œuvre en cas d'incident.

Les personnes étrangères à l'établissement n'ont pas l'accès libre aux installations.

### **ARTICLE 8.3.2 Travaux**

Dans les parties de l'installation recensées à l'article 8.1.1 et notamment celles recensées locaux à risque, les travaux de réparation ou d'aménagement ne peuvent être effectués qu'après délivrance d'un « permis d'intervention » et éventuellement d'un « permis de feu » et en respectant une consigne particulière. Ces permis sont délivrés après analyse des risques liés aux travaux et définition des mesures appropriées.

Le « permis d'intervention » et éventuellement le « permis de feu » et la consigne particulière sont établis et visés par l'exploitant ou par une personne qu'il aura nommément désignée. Lorsque les travaux sont effectués par une entreprise extérieure, le « permis d'intervention » et éventuellement le « permis de feu » et la consigne particulière relative à la sécurité de l'installation, sont signés par l'exploitant et l'entreprise extérieure ou les personnes qu'ils auront nommément désignées.

### **ARTICLE 8.3.3 Vérification périodique et maintenance des équipements**

L'exploitant assure ou fait effectuer la vérification périodique et la maintenance des matériels de sécurité et de lutte contre l'incendie mis en place (exutoires, systèmes de détection et d'extinction, portes coupe-feu, colonne sèche par exemple) ainsi que des éventuelles installations électriques et de chauffage, conformément aux référentiels en vigueur.

Les vérifications périodiques de ces matériels sont enregistrées sur un registre sur lequel sont également mentionnées les suites données à ces vérifications.

### **ARTICLE 8.3.4 Consignes d'exploitation**

Sans préjudice des dispositions du code du travail, des consignes sont établies, tenues à jour et affichées dans les lieux fréquentés par le personnel.

Ces consignes indiquent notamment :

- les contrôles à effectuer, en marche normale et à la suite d'un arrêt pour travaux de modification ou d'entretien de façon à permettre en toutes circonstances le respect des dispositions du présent arrêté.
- l'interdiction d'apporter du feu sous une forme quelconque, notamment l'interdiction de fumer dans les zones présentant des risques d'incendie ou d'explosion ;
- l'interdiction de tout brûlage à l'air libre ;
- l'obligation du "permis d'intervention" pour les parties concernées de l'installation ;
- les conditions de conservation et de stockage des produits, notamment les précautions à prendre pour l'emploi et le stockage de produits incompatibles ;
- les procédures d'arrêt d'urgence et de mise en sécurité de l'installation (électricité, réseaux de fluides),
- les mesures à prendre en cas de fuite sur un récipient ou une tuyauterie contenant des substances dangereuses,
- les modalités de mise en œuvre des dispositifs d'isolement du réseau de collecte,
- les moyens d'extinction à utiliser en cas d'incendie,
- la procédure d'alerte avec les numéros de téléphone du responsable d'intervention de l'établissement, des services d'incendie et de secours, etc.,
- l'obligation d'informer l'inspection des installations classées en cas d'accident.

---

## **TITRE 9 SURVEILLANCE DES ÉMISSIONS ET DE LEURS EFFETS**

---

### **CHAPITRE 9.1 PROGRAMME D'AUTO SURVEILLANCE**

#### **ARTICLE 9.1.1 Principe et objectifs du programme d'auto surveillance**

Afin de maîtriser les émissions de ses installations et de suivre leurs effets sur l'environnement, l'exploitant définit et met en œuvre sous sa responsabilité un programme de surveillance de ses émissions et de leurs effets dit programme d'auto surveillance. L'exploitant adapte et actualise la nature et la fréquence de cette surveillance pour tenir compte des évolutions de ses installations, de leurs performances par rapport aux obligations réglementaires, et de leurs effets sur l'environnement. L'exploitant décrit dans un document tenu à la disposition de l'inspection des installations classées les modalités de mesures et de mise en œuvre de son programme de surveillance, y compris les modalités de transmission à l'inspection des installations classées.

Les articles suivants définissent le contenu minimum de ce programme en terme de nature de mesure, de paramètres et de fréquence pour les différentes émissions et pour la surveillance des effets sur l'environnement, ainsi que de fréquence de transmission des données d'auto surveillance.

## **CHAPITRE 9.2 MODALITÉS D'EXERCICE ET CONTENU DE L'AUTO SURVEILLANCE**

### **ARTICLE9.2.1 Suivi des déchets**

L'exploitant tient à jour le registre des déchets prévu par l'arrêté du 29 février 2012 fixant le contenu des registres mentionnés aux articles R. 541-43 et R. 541-46 du code de l'environnement.

Le registre peut être contenu dans un document papier ou informatique. Il est conservé pendant au moins trois ans et tenu à la disposition des autorités compétentes.

### **ARTICLE9.2.2 Déclaration**

L'exploitant déclare chaque année au ministre en charge des installations classées les déchets dangereux et non dangereux conformément à l'arrêté du 31 janvier 2008 modifié relatif au registre et à la déclaration annuelle des émissions polluantes et des déchets

### **ARTICLE9.2.3 Surveillance des sols**

Un état de la pollution des sols tel que prévu au L512-18 du Code de l'Environnement sera réalisé sur le site dans le mois suivant la signature de l'arrêté préfectoral d'autorisation et sera transmis au Préfet, au maire de la commune de Couzeix et au Président de Limoges Métropole.

### **ARTICLE9.2.4 Auto surveillance des niveaux sonores**

Une mesure du niveau de bruit et de l'émergence est effectuée un an au maximum après la délivrance de l'autorisation puis tous les 5 ans. Les mesures sont effectuées selon la méthode définie en annexe de l'arrêté du 23 janvier 1997. Ces mesures sont effectuées par un organisme qualifié dans des conditions représentatives du fonctionnement de l'installation sur une durée d'une demi-heure au moins.

Une mesure des émissions sonores est effectuée aux frais de l'exploitant par un organisme qualifié, notamment à la demande du préfet, si l'installation fait l'objet de plaintes ou en cas de modification de l'installation susceptible d'impacter le niveau de bruit généré dans les zones à émergence réglementée.

### **ARTICLE9.2.5 surveillance des eaux pluviales**

Des analyses annuelles seront effectuées sur les effluents aqueux rejetés au milieu naturel. Elles porteront sur les paramètres définis à l'article 4.3.9 du présent arrêté.

Ces analyses seront réalisées par un organisme agréé par le ministère en charge des installations classées.

## **CHAPITRE 9.3 SUIVI, INTERPRÉTATION ET DIFFUSION DES RÉSULTATS**

### **ARTICLE9.3.1 Analyse et transmission des résultats de l'auto surveillance**

L'exploitant suit les résultats des mesures qu'il réalise notamment celles de son programme d'auto surveillance, les analyse et les interprète. Il prend le cas échéant les actions correctives appropriées lorsque des résultats font présager des risques ou inconvénients pour l'environnement ou d'écart par rapport au respect des valeurs réglementaires relatives aux émissions de ses installations ou de leurs effets sur l'environnement.

Si les résultats mettent en évidence une pollution des eaux souterraines, l'exploitant doit prendre les dispositions nécessaires pour rechercher l'origine de la pollution et, si elle provient de ses installations, en supprimer les causes. Dans ce cas, il doit en tant que de besoin entreprendre les études et travaux nécessaires pour réduire la pollution de la nappe. Il informe le préfet et l'inspection des installations classées

du résultat de ses investigations et, le cas échéant, des mesures prises ou envisagées.

#### **ARTICLE9.3.2 Bilan de l'auto surveillance des déchets**

L'exploitant déclare chaque année au ministre en charge des installations classées les déchets dangereux et non dangereux conformément à l'article 9.2.1.

#### **ARTICLE9.3.3 Analyse et transmission des résultats des mesures de niveaux sonores**

Les résultats des mesures réalisées sont transmis au préfet dans le mois qui suit leur réception avec les commentaires et propositions éventuelles d'amélioration.

---

## **TITRE 10 DÉLAIS ET VOIES DE RECOURS-PUBLICITÉ-EXÉCUTION**

---

#### **ARTICLE10.1.1 Prescriptions complémentaires**

Des prescriptions complémentaires peuvent à tout moment être imposées à l'exploitant dans les conditions prévues à l'article L181-14 du code de l'environnement.

#### **ARTICLE10.1.2 Sanctions**

En cas de non-respect des dispositions du présent arrêté, le titulaire de la présente autorisation pourra, après mise en demeure, se la voir retirée.

#### **ARTICLE10.1.3 Notification**

Le présent arrêté est notifié à la SAS REVIPLAST.

#### **ARTICLE10.1.4 Délais et voies de recours**

Conformément à l'article 15 alinéas 1 et 2 de l'ordonnance n° 2017-80 du 26 janvier 2017 relative à l'autorisation environnementale et en application de l'article L181-17 du code de l'environnement, la présente décision est soumise à un contentieux de pleine juridiction. Elle peut être déférée à la juridiction administrative compétente, le tribunal administratif de Limoges dans les délais prévus à l'article R181-50 du même code :

1° par l'exploitant dans un délai de deux mois à compter du jour où la décision lui a été notifiée ;  
2° par les tiers intéressés en raison des inconvénients ou des dangers mentionnés à l'article L181-3, dans un délai de quatre mois à compter de :

- l'affichage en mairie dans les conditions prévues au 2° de l'article R181-44 ;
- la publication de la décision sur le site internet de la préfecture prévue au 4° du même article.

Le délai court à compter de la dernière formalité accomplie. Si l'affichage constitue cette dernière formalité, le délai court à compter du premier jour d'affichage de la décision.

Dans le délai de deux mois, l'arrêté peut faire l'objet d'un recours gracieux, auprès du préfet de la Haute-Vienne – 1 rue de la préfecture - BP87031 – 87031 LIMOGES CÉDEX 01 - ou hiérarchique auprès du ministre en charge des installations classées - ministère de la transition écologique et solidaire - Grande Arche - Tour Pascal A et B - 92055 Paris-La-Défense cedex. Ce recours administratif prolonge de deux mois les délais mentionnés aux 1° et 2°.

#### **ARTICLE10.1.5          Publicité**

En application de l'article 15 alinéa 2 de l'ordonnance n° 2017-80 du 26 janvier 2017 relative à l'autorisation environnementale, l'information des tiers est effectuée selon les dispositions législatives et réglementaires dans leur rédaction antérieure à l'entrée en vigueur de ladite ordonnance, soit :

- Une copie du présent arrêté sera déposée en mairie de COUZEIX pour y être consultée ;
- Un extrait de cet arrêté énumérant notamment les motifs qui ont fondé la décision et les prescriptions auxquelles l'installation est soumise, sera affiché en mairie de COUZEIX, pendant une durée minimale d'un mois, le procès-verbal de l'accomplissement de cette formalité sera dressé par les soins du maire ;
- Le même extrait sera affiché en permanence de façon visible dans l'installation par les soins du bénéficiaire de l'autorisation ;
- Un extrait sera également publié pendant le délai d'un mois sur le site internet de la préfecture de la Haute-Vienne (rubrique : politiques publiques, Environnement, risques naturels et technologiques, Installations classées, Extrait des décisions) ;
- Une copie sera adressée au conseil municipal des communes de COUZEIX et CHAPTELAT,
- Un avis sera inséré, par les soins du préfet et aux frais de l'exploitant, dans deux journaux locaux ou régionaux diffusés dans tout le département.

#### **ARTICLE10.1.6          Exécution**

Le secrétaire général de la préfecture de la Haute-Vienne, le Maire de COUZEIX et l'Inspection des installations classées sont chargés, chacun en ce qui le concerne, de l'exécution du présent arrêté.

A Limoges, le **26 DEC. 2017**  
Pour le préfet et par délégation,  
Le secrétaire général,



Jérôme DECOURS



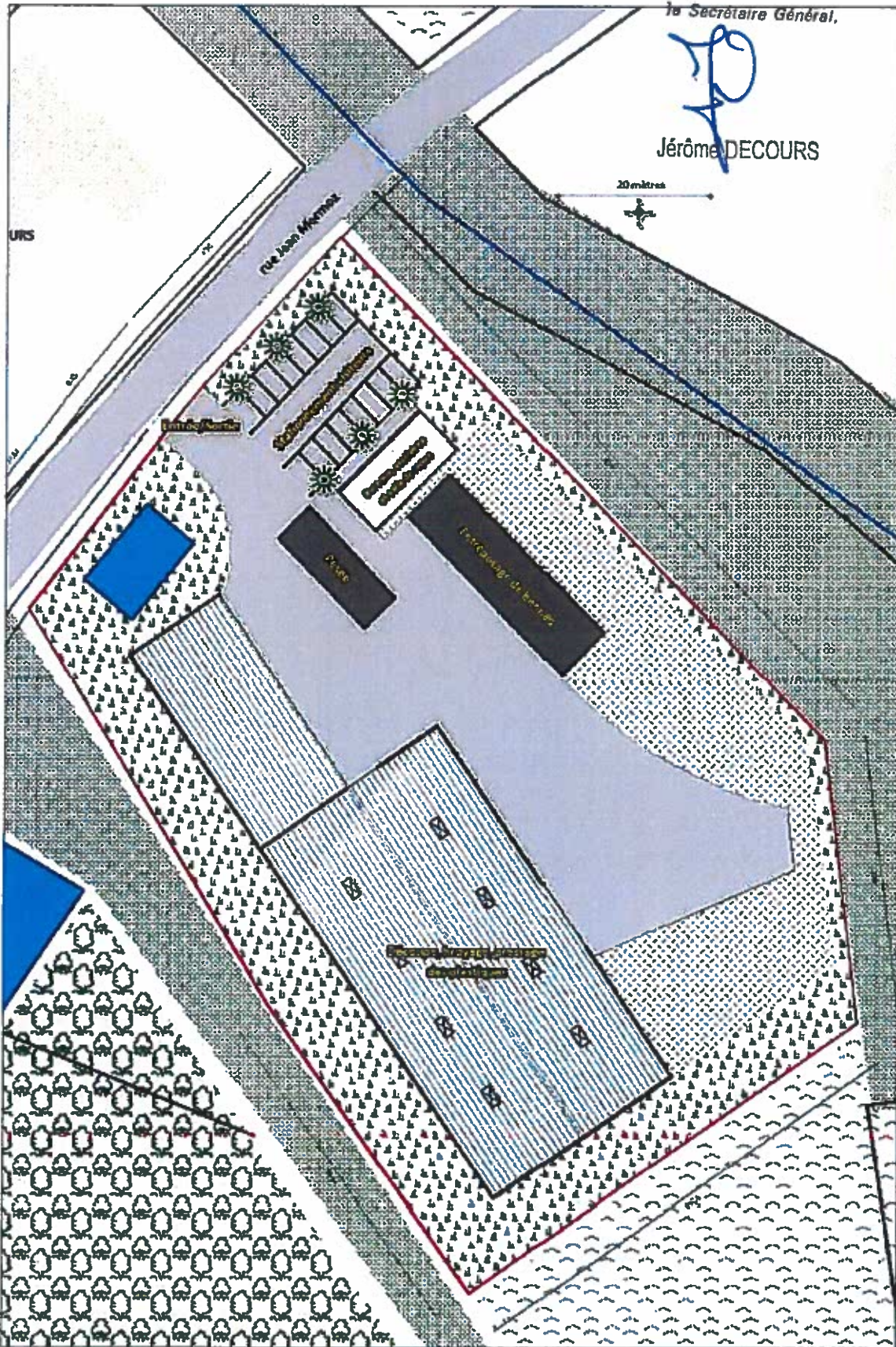


VU POUR ÊTRE ANNEXÉ  
à l'arrêté du 26 DEC. 2017  
LE PREFET,

Pour le Préfet  
Le Secrétaire Général,



Jérôme DECOURS



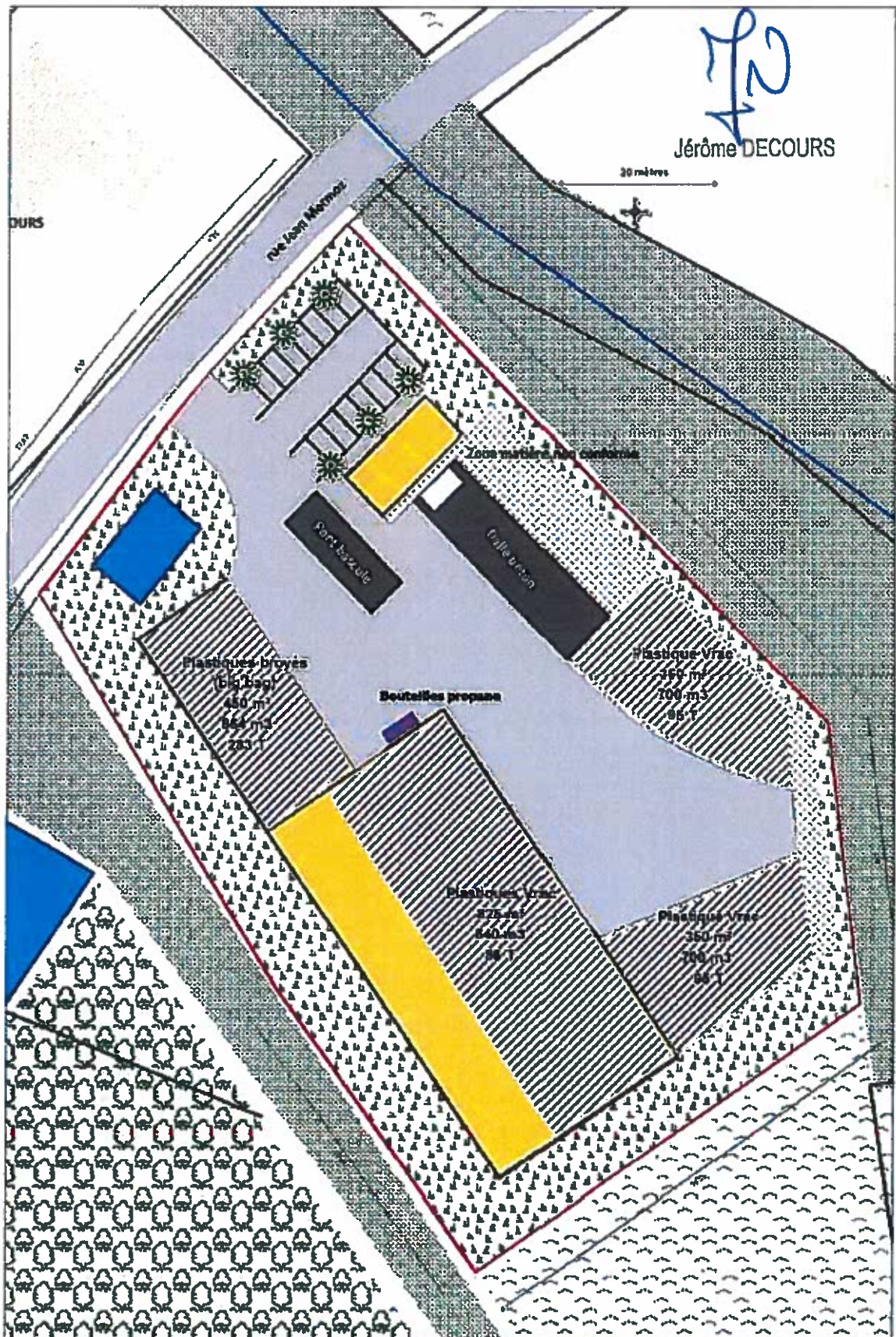
Annexe 1



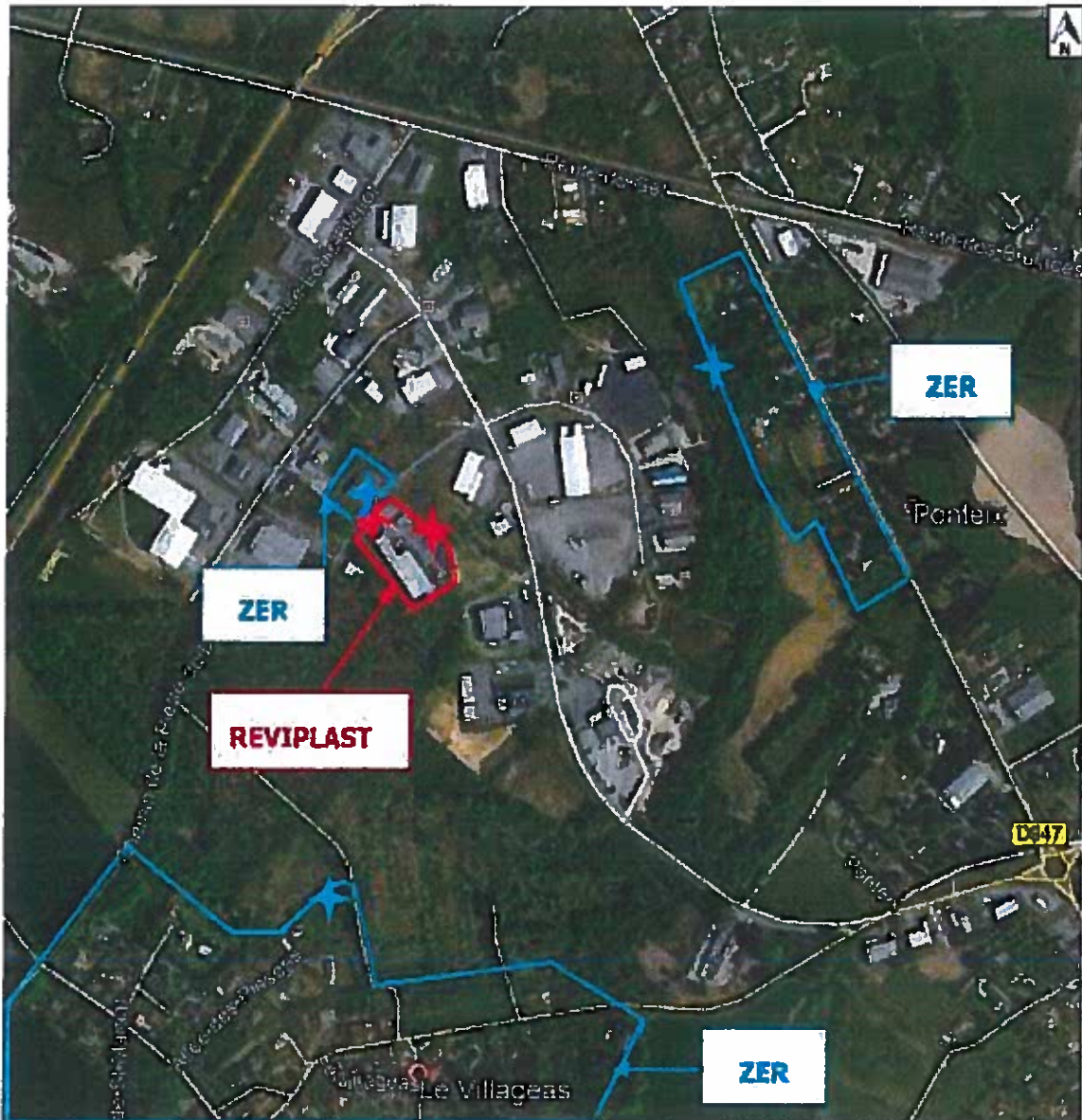
VU POUR ÊTRE ANNEXÉ  
à l'arrêté du 26 DEC. 2017  
LE PREFET,

Pour le Préfet  
le Secrétaire Général,

  
Jérôme DECOURS







**Légende :**

- ✚ Point de mesures en LP,
- ✚ Point de mesures en ZER.

VU POUR ÊTRE ANNEXÉ  
à l'arrêté du **26 DEC. 2017**

**LE PREFET,**

**Pour le Préfet**

*le Secrétaire Général,*

Jérôme DECOURS

