



Liberté • Égalité • Fraternité
RÉPUBLIQUE FRANÇAISE

PRÉFET DE LA GIRONDE

DIRECTION DÉPARTEMENTALE DES
TERRITOIRES ET DE LA MER

Service des Procédures Environnementales

Arrêté du - 9 MAI 2016

ARRÊTÉ PRÉFECTORAL COMPLÉMENTAIRE N° 14483

**LE PRÉFET DE LA RÉGION AQUITAINE-LIMOUSIN-POITOU-CHARENTES,
PRÉFET DE LA GIRONDE,**

VU le code de l'environnement et notamment le titre 1^{er} du livre V relatif aux installations classées pour la protection de l'environnement ;

VU la nomenclature des installations classées codifiée à l'annexe de l'article R. 511-9 du code de l'environnement ;

VU le décret n° 96-1010 du 19 novembre 1996 relatif aux appareils et aux systèmes de protection destinés à être utilisés en atmosphère explosible ;

VU le décret n° 2004-374 du 29 avril 2004 *relatif aux pouvoirs des préfets, à l'organisation et à l'action des services de l'État dans les régions et départements* ;

VU l'arrêté ministériel du 31 mars 1980 *portant réglementation des installations électriques des établissements réglementés au titre de la législation sur les installations classées susceptibles de présenter des risques d'explosion* ;

VU l'arrêté ministériel du 20 août 1985 *modifié relatif aux bruits aériens émis dans l'environnement par les installations classées* ;

VU l'arrêté ministériel du 23 janvier 1997 *modifié relatif à la limitation des bruits émis dans l'environnement par les installations classées pour la protection de l'environnement* ;

VU l'arrêté ministériel du 7 juillet 2009 *relatif aux modalités d'analyse dans l'air et dans l'eau dans les ICPE et aux normes de référence* ;

VU l'arrêté ministériel du 15 avril 2010 *relatif aux prescriptions générales applicables aux entrepôts couverts relevant du régime de l'enregistrement au titre de la rubrique n° 1510 de la nomenclature des installations classées pour la protection de l'environnement* ;

VU l'arrêté ministériel du 26 juillet 2010 *approuvant le schéma national des données sur l'eau* ;

VU l'arrêté ministériel du 4 octobre 2010 *modifié relatif à la prévention des risques accidentels au sein des installations classées pour la protection de l'environnement soumises à autorisation* ;

VU l'arrêté du 29 février 2012 *modifié fixant le contenu des registres mentionnés aux articles R. 541-43 et R. 541-46 du code de l'environnement* ;

VU l'arrêté du 26 novembre 2012 *relatif aux prescriptions générales applicables aux installations relevant du régime de l'enregistrement au titre de la rubrique n° 2251 (préparation, conditionnement de vins) de la nomenclature des installations classées pour la protection de l'environnement* ;

VU l'arrêté préfectoral du 1^{er} décembre 2009 *portant approbation du Schéma Directeur d'Aménagement et de Gestion des Eaux (SDAGE) du Bassin ADOUR-GARONNE et arrêtant le programme pluriannuel de mesures* ;

VU l'arrêté préfectoral du 25 novembre 2003 *approuvant le Schéma d'Aménagement et de Gestion des Eaux (SAGE) "Nappes Profondes" de la Gironde* ;

VU l'arrêté préfectoral du 11 juillet 2005 *relatif au règlement sur la protection de la forêt contre l'incendie dans le département de la Gironde* ;

VU le dossier présenté le 12 juin 2012, complété le 22 juillet 2013, par monsieur Guillaume CARAYOL, directeur de TERRE DE VIGNERONS-UNION PRODIFFU dont le siège social est situé 1, Villesèque à SAINT-VINCENT-DE-PERTIGNAS (33420), relatif à la modification et l'extension des installations de conditionnement de vins pour une capacité maximale de 200 000 hl/an et de stockage de matières, produits ou substances combustibles dans des entrepôts couverts, sur le territoire de la commune de SAINT-VINCENT-DE-PERTIGNAS (33420) à 1, Villesèque ;

VU les récépissés du 29 mai 1996 et du 9 octobre 2006, délivrés à la société UNION SAINTVINCENT prenant acte que l'installation fonctionne au bénéfice des droits acquis sur le territoire de la commune de SAINT-VINCENT-DE-PERTIGNAS, respectivement pour une activité de conditionnement de vins de 120 000 hl/an, relevant de la rubrique 2251 "Préparation et conditionnement de vins" de la nomenclature des ICPE et pour une activité de stockage de matières, produits ou substances combustibles en entrepôts couverts, relevant de la rubrique 1510 "Stockage de matières, produits ou substances combustibles en quantité supérieure à 500 t dans des entrepôts couverts" ;

VU l'arrêté préfectoral complémentaire 14483 du 27 juin 2012 relatif à la recherche et la réduction des substances dangereuses pour le milieu aquatique (RSDE) ;

VU la déclaration de changement de dénomination sociale en date du 26 janvier 2016, de l'UNION-SAINT-VINCENT pour TERRE DE VIGNERONS-UNION PRODIFFU ;

VU les avis exprimés par les différents services et organismes consultés ;

VU le rapport et les propositions en date du 3 février 2016 de l'inspection des installations classées ;

VU le projet d'arrêté porté le 8 février 2016 à la connaissance du demandeur

VU les observations présentées par le demandeur sur ce projet;

VU l'avis favorable en date du 10 mars 2016 du CODERST au cours duquel le demandeur a eu la possibilité d'être entendu;

CONSIDERANT que l'exploitation du site permet d'assurer la protection des intérêts visés aux articles L. 511-1 et L. 211-1 du code de l'environnement et de garantir la santé et la salubrité publiques afin de satisfaire aux exigences de la préservation des écosystèmes aquatiques et de la ressource en eau ;

CONSIDERANT que les modalités d'implantation et les conditions d'aménagement et d'exploitation du site, permettent de limiter les inconvénients et dangers, notamment :

- les dispositions relatives à la gestion des effluents aqueux,
- la gestion des eaux pluviales,
- les dispositions constructives des nouvelles cellules de stockage,
- les dispositions de prévention et de lutte contre l'incendie,

CONSIDERANT que les dispositions prises par l'exploitant sont compatibles avec les objectifs du SAGE Nappes profondes ;

CONSIDERANT que le projet d'arrêté a été porté à la connaissance du pétitionnaire et son avis favorable par mel du 18 avril 2016;

SUR PROPOSITION de Monsieur le Secrétaire Général de la Préfecture de la Gironde,

ARRÊTE

TITRE 1. PORTÉE DE L'AUTORISATION ET CONDITIONS GÉNÉRALES.

CHAPITRE 1.1. BÉNÉFICIAIRE ET PORTÉE DE L'AUTORISATION.

ARTICLE 1.1.1. EXPLOITANT TITULAIRE DE L'AUTORISATION.

La société TERRE DE VIGNERONS-UNION PRODIFFU, représenté par monsieur Guillaume CARAYOL, dont le siège social est situé 1, Villesèque à SAINT-VINCENT-DE-PERTIGNAS (33420), doit respecter, pour ses installations situées 1, Villesèque à SAINT-VINCENT-DE-PERTIGNAS (33420), les prescriptions du présent arrêté préfectoral détaillées dans les articles suivants.

ARTICLE 1.1.2. CONVENTION ENTRE LA SOCIÉTÉ TERRE DE VIGNERONS-UNION PRODIFFU ET LA SOCIÉTÉ PRODUCTA VIGNOBLES.

Une convention est établie entre la société TERRE DE VIGNERONS-UNION PRODIFFU et la société PRODUCTA VIGNOBLES. Cette convention doit :

- Indiquer les responsabilités de nature organisationnelles (gestion de la sécurité et des pollutions, service de maintenance...) et de nature matérielle (utilités, moyens incendie, confinements...) de chaque société, en ce qui concerne les parties communes,
- Préciser les équipements et installations qui relèvent de la responsabilité de chaque société,
- Préciser les conditions d'informations mutuelles des deux sociétés en cas de modifications des installations.

Cette convention est transmise à l'inspection des installations classées dès sa rédaction puis à chacune de ses modifications.

Cette convention est tenue à la disposition de l'inspection des installations classées sur le site.

ARTICLE 1.1.3. INSTALLATIONS NON VISÉES PAR LA NOMENCLATURE OU SOUMISES À DÉCLARATION.

Les prescriptions du présent arrêté s'appliquent également aux autres installations ou équipements exploités dans l'établissement, qui, mentionnés ou non dans la nomenclature, sont de nature par leur proximité ou leur connexité avec une installation soumise à autorisation à modifier les dangers ou inconvénients de cette installation.

Les dispositions des arrêtés ministériels existants relatifs aux prescriptions générales applicables aux installations classées soumises à déclaration sont applicables aux installations classées soumises à déclaration incluses dans l'établissement dès lors que ces installations ne sont pas régies par le présent arrêté préfectoral d'autorisation.

CHAPITRE 1.2. NATURE DES INSTALLATIONS.

ARTICLE 1.2.1. LISTE DES INSTALLATIONS CONCERNÉES PAR UNE RUBRIQUE DE LA NOMENCLATURE DES ICPE.

	Numéro de la rubrique	Libellé de la rubrique de la nomenclature des ICPE	Capacité maximale	Classement de l'installation
1	2251-B1	Préparation, conditionnement de vins La capacité de production étant supérieure à 20 000 hl/an	Capacité de production : 200 000 hl/an	Enregistrement
2	1510-2	Stockage de matières, produits ou substances combustibles en quantité supérieure à 500 t dans des entrepôts couverts Le volume des entrepôts étant supérieur ou égal à 50 000 m ³ , mais inférieur à 300 000 m ³	Quantité de matières combustibles stockées : 1024 tonnes Volume total des entrepôts : 92360 m ³	Enregistrement
3	1530	Dépôt de papier, carton ou matériaux combustibles analogues y compris les produits finis conditionnés Le volume susceptible d'être stocké étant inférieur ou égal à 1 000 m ³	Volume de matières sèches stockées sur palettes inférieur à : 1000 m ³	Non classé
4	1532	Stockage de bois ou matériaux combustibles analogues y compris les produits finis conditionnés Le volume susceptible d'être stocké étant inférieur ou égal à 1 000 m ³	Volume de bois sec ou de matériaux combustibles analogues stocké inférieur à : 1000 m ³	Non classé
5	2910	Installations de combustion La puissance thermique maximale de l'installation est inférieure ou égale à 2 MW	1 Chaudière à gaz de 421 kW Total : 0,421 MW	Non classé
6	2925	Ateliers de charge d'accumulateurs La puissance maximale de courant continu utilisable pour cette opération étant inférieure ou égale à 50 kW	Puissance de charge : 30 kW	Non classé

7	4718	<p>Gaz inflammables liquéfiés de catégorie 1 et 2 (y compris GPL) et gaz naturel (y compris biogaz affiné, lorsqu'il a été traité conformément aux normes applicables en matière de biogaz purifié et affiné, en assurant une qualité équivalente à celle du gaz naturel, y compris pour ce qui est de la teneur en méthane, et qu'il a une teneur maximale de 1 % en oxygène)</p> <p>La quantité totale susceptible d'être présente dans les installations y compris dans les cavités souterraines (strates naturelles, aquifères, cavités salines et mines désaffectées) étant inférieure ou égale à 6 t</p>	<p>1 cuve de propane</p> <p>Total :</p>	<p>3,9 t</p> <p>3,9 t</p>	Non classé
---	------	---	---	---------------------------	-------------------

Ces installations sont reportées sur le plan de situation de l'établissement annexé au présent arrêté.

ARTICLE 1.2.2. SITUATION DE L'ÉTABLISSEMENT.

Les installations autorisées sont situées sur les communes, parcelles et lieux-dits suivants :

Communes	Parcelles cadastrales	Superficie	Lieux-dits
SAINT-VINCENT-DE- PERTIGNAS	166, 250, 259, 260, 261, 267, 268, 269, 274, 275, 276, 277, 286, 289, 294, 299 303, 323 et 334 de la section cadastrale ZH	6,9 hectares	1, Villesèque

ARTICLE 1.2.3. IMPLANTATION.

Les parois extérieures des cellules de stockages sont implantées par rapport aux limites de propriété du site à une distance au moins égal à 1,5 fois la hauteur des bâtiments sans être inférieure à 20 mètres.

Les autres installations sont implantées à une distance minimale de 5 mètres des limites de propriété du site. Les installations ne se situent pas au-dessus ou en dessous de locaux habités par des tiers ou occupés par des tiers.

Le niveau de référence est celui de la voirie interne au site, située au pied et desservant le bâtiment abritant la cellule stockage de produits finis C9 de 1650 m² et d'une hauteur de 3 mètres.

Cette voirie interne est utilisable par les engins des services d'incendie et de secours.

ARTICLE 1.2.4. DESCRIPTION DES INSTALLATIONS ET DES PROCÉDÉS.

Le site se compose de :

- Un bâtiment abritant les activités suivantes de la société TERRE DE VIGNERONS-UNION PRODIFFU:
 - Deux cuveries intérieures sur une surface totale de 2500 m², constituée de 113 cuves en inox d'une capacité totale de 34500 hl),
 - Les installations de mise en bouteilles sur une surface de 2150 m²,
 - Une cellule C1 de stockage de matières sèches, constituée de plusieurs locaux, sur une surface de 1070 m²,
 - Trois zones de stockage de tiré-bouché représentant une surface totale de 2280 m² (cellules C6, C5 et C4, respectivement de 480 m², de 650 m² et de 1150 m²),
 - Deux zones de stockage de produits finis représentant une surface totale de 1800 m² (cellules C2 et C7 respectivement de 700 m² et de 1100 m²),
 - Une cellule C8 de stockage de produits finis d'une surface de 2980 m², d'une hauteur utile de 8,5 mètres
 - Une cellule C9 de stockage de produits finis de 1650 m², aménagée sous la précédente cellule de stockage, d'une hauteur de 3 mètres,
 - De locaux techniques (chaufferie, stockage de produits chimiques, local compresseur, local électrique),
 - De bureaux et locaux sociaux accolés contre la paroi Nord-Est de la zone de mise en bouteilles.
- De bureaux et locaux sociaux accolés contre la paroi Nord-Est de la zone de mise en bouteilles.
- Un bâtiment abritant les activités suivantes de la société PRODUCTA VIGNOBLES :
 - Une cellule C1 de stockage de produits finis d'une surface de 1500 m², d'une hauteur utile de 8,5 mètres,
 - Une cellule C3 de stockage de produits finis d'une surface de 2400 m²,

- Un bâtiment abritant les bureaux administratifs ;
- D'une zone extérieure de 1320 m² de stockage de verre vide et des déchets ;
- Une réserve incendie existant de 1000 m³, dans la partie Ouest du site ;
- Un bassin d'étalement des eaux pluviales et de rétention des eaux d'extinction d'incendie de 1500 m³ aménagé dans la partie Sud-Ouest du site ;
- Des voies de circulation et de stationnement sur 6210 m² ;
- D'une citerne enterrée de gaz propane,
- D'une zone extérieure de stockage du verre sur 1320 m² ;
- D'une bâtisse inoccupée.

CHAPITRE 1.3. CONFORMITÉ AU DOSSIER D'ENREGISTREMENT.

Les installations et leurs annexes, objet du présent arrêté, sont disposées, aménagées et exploitées conformément aux plans et données techniques contenus dans les différents dossiers déposés par l'exploitant. En tout état de cause, elles respectent par ailleurs les dispositions du présent arrêté, des arrêtés complémentaires et les réglementations autres en vigueur.

CHAPITRE 1.4. DURÉE DE L'AUTORISATION.

Le présent arrêté cesse de produire effet si l'installation n'a pas été mise en service dans un délai de trois ans ou n'a pas été exploitée durant deux années consécutives, sauf cas de force majeure.

CHAPITRE 1.5. MODIFICATIONS ET CESSATION D'ACTIVITÉ.

ARTICLE 1.5.1. PORTER À CONNAISSANCE.

Toute modification apportée par le demandeur aux installations, à leur mode d'utilisation ou à leur voisinage, et de nature à entraîner un changement notable des éléments du dossier de demande d'autorisation, est portée avant sa réalisation à la connaissance du Préfet avec tous les éléments d'appréciation.

ARTICLE 1.5.2. ÉQUIPEMENTS ABANDONNÉS.

Les équipements abandonnés ne doivent pas être maintenus dans les installations. Toutefois, lorsque leur enlèvement est incompatible avec les conditions immédiates d'exploitation, des dispositions matérielles interdiront leur réutilisation afin de garantir leur mise en sécurité et la prévention des accidents.

ARTICLE 1.5.3. TRANSFERT SUR UN AUTRE EMPLACEMENT.

Tout transfert sur un autre emplacement des installations visées sous le CHAPITRE 1.2 du présent arrêté nécessite une nouvelle demande d'autorisation ou déclaration.

ARTICLE 1.5.4. CHANGEMENT D'EXPLOITANT.

En cas de changement d'exploitant, le nouvel exploitant doit en faire la déclaration au préfet dans le mois qui suit la prise en charge de l'établissement.

ARTICLE 1.5.5. CESSATION D'ACTIVITÉ.

Lorsqu'une installation classée est mise à l'arrêt définitif, l'exploitant notifie au préfet la date de cet arrêt trois mois au moins avant celui-ci.

La notification prévue ci-dessus indique les mesures prises ou prévues pour assurer, dès l'arrêt de l'exploitation, la mise en sécurité du site. Ces mesures comportent notamment :

- L'évacuation ou l'élimination des produits dangereux et des déchets présents sur le site ;
- Des interdictions ou limitations d'accès au site ;
- La suppression des risques d'incendie et d'explosion ;
- La vidange, le nettoyage et le dégazage et le cas échéant la décontamination des cuves et des canalisations ayant contenu des produits susceptibles de polluer les eaux ou de provoquer un incendie ou une explosion. Elles sont, si possible, enlevées, sinon elles sont neutralisées par remplissage avec un solide inerte. Le produit utilisé pour la neutralisation recouvre toute la surface de la paroi interne et possède une résistance à terme suffisante pour empêcher l'affaissement du sol en surface ;
- La surveillance des effets de l'installation sur son environnement.

En outre, l'exploitant doit placer le site de l'installation dans un état tel qu'il ne puisse porter atteinte aux intérêts mentionnés à l'article L. 511-1 du code de l'environnement et qu'il permette un usage futur du site.

CHAPITRE 1.6. PRESCRIPTIONS RÉGLEMENTAIRES APPLICABLES.

Sans préjudice de la réglementation en vigueur, sont notamment applicables à l'établissement les prescriptions qui le concernent des textes cités ci-dessous :

Dates	Textes
19/11/1996	Décret du 19 novembre 1996 modifié <i>relatif aux appareils et aux systèmes de protection destinés à être utilisés en atmosphère explosible</i>
26/11/2012	Arrêté ministériel du 26 novembre 2012 <i>relatif aux prescriptions générales applicables aux installations relevant du régime de l'enregistrement au titre de la rubrique n° 2251</i>

	<i>(préparation, conditionnement de vins) de la nomenclature des installations classées pour la protection de l'environnement</i>
29/02/2012	Arrêté ministériel du 29 février 2012 modifié fixant le contenu des registres mentionnés aux articles R. 541-43 et R. 541-46 du code de l'environnement ;
04/10/2010	Arrêté ministériel du 4 octobre 2010 modifié relatif à la prévention des risques accidentels au sein des installations classées pour la protection de l'environnement soumises à autorisation
15/04/2010	Arrêté ministériel du 15 avril 2010 relatif aux prescriptions générales applicables aux entrepôts couverts relevant du régime de l'enregistrement au titre de la rubrique n° 1510 de la nomenclature des installations classées pour la protection de l'environnement
23/01/1997	Arrêté ministériel du 23 janvier 1997 modifié relatif à la limitation des bruits émis dans l'environnement par les installations classées pour la protection de l'environnement
20/08/1985	Arrêté ministériel du 20 août 1985 modifié relatif aux bruits aériens émis dans l'environnement par les installations classées
31/03/1980	Arrêté ministériel du 31 mars 1980 modifié portant réglementation des installations électriques des établissements réglementés au titre de la législation sur les installations classées susceptibles de présenter des risques d'explosion

CHAPITRE 1.7. RESPECT DES AUTRES LÉGISLATIONS ET RÉGLEMENTATIONS.

Les dispositions de cet arrêté préfectoral sont prises sans préjudice des autres législations et réglementations applicables, et notamment le code minier, le code civil, le code de l'urbanisme, le code du travail et le code général des collectivités territoriales, la réglementation sur les équipements sous pression. Les droits des tiers sont et demeurent expressément réservés.

La présente autorisation ne vaut pas permis de construire.

TITRE 2. GESTION DE L'ÉTABLISSEMENT.

CHAPITRE 2.1. EXPLOITATION DES INSTALLATIONS.

ARTICLE 2.1.1. OBJECTIFS GÉNÉRAUX.

L'exploitant prend toutes les dispositions nécessaires dans la conception l'aménagement, l'entretien et l'exploitation des installations pour :

- Limiter la consommation d'eau, et limiter les émissions de polluants dans l'environnement ;
- La gestion des effluents et déchets en fonction de leurs caractéristiques, ainsi que la réduction des quantités rejetées ;
- Prévenir en toutes circonstances, l'émission, la dissémination ou le déversement, chroniques ou accidentels, directs ou indirects, de matières ou substances qui peuvent présenter des dangers ou inconvénients pour la commodité de voisinage, la santé, la salubrité publique, l'agriculture, la protection de la nature et de l'environnement ainsi que pour la conservation des sites et des monuments.

ARTICLE 2.1.2. SURVEILLANCE DE L'INSTALLATION.

L'exploitant désigne une ou plusieurs personnes référentes ayant une connaissance de la conduite de l'installation, des dangers et inconvénients que son exploitation induit, des produits utilisés ou stockés dans l'installation et des dispositions à mettre en œuvre en cas d'incident.

ARTICLE 2.1.3. CONSIGNES D'EXPLOITATION.

Sans préjudice des dispositions du code du travail, les opérations comportant des manipulations susceptibles de créer des risques, en raison de leur nature ou de leur proximité avec des installations dangereuses, et la conduite des installations, dont le dysfonctionnement aurait par leur développement des conséquences dommageables pour le voisinage et l'environnement font l'objet de consignes.

Celles-ci sont établies, tenues à jour et affichées dans les lieux fréquentés par le personnel et doivent notamment indiquer :

- Les interdictions telles que :
 - L'interdiction de fumer ;
 - L'interdiction de tout brûlage à l'air libre ;
 - L'interdiction d'apporter du feu sous une forme quelconque à proximité des stockages ;
- Les mesures à prendre en cas de fuite sur un récipient ou une tuyauterie contenant des substances dangereuses ;
- L'obligation du « permis d'intervention » ou « permis de feu » ;
- Les moyens d'extinction à utiliser en cas d'incendie ;
- La procédure d'alerte avec les numéros de téléphone du responsable d'intervention de l'établissement, des services d'incendie et de secours ;
- Les procédures d'arrêt d'urgence et de mise en sécurité de l'installation (électricité, ventilation, climatisation, chauffage, fermeture des portes coupe-feu) ;
- Les modalités de mise en œuvre des dispositifs d'isolement du réseau de collecte, prévues à l'Article 7.4.2,

- L'obligation d'informer l'inspection des installations classées en cas d'accident.

CHAPITRE 2.2. RÉSERVES DE PRODUITS OU MATIÈRES CONSOMMABLES.

ARTICLE 2.2.1. RÉSERVES DE PRODUITS.

L'établissement dispose de réserves suffisantes de produits ou matières consommables utilisés de manière courante ou occasionnelle pour assurer la protection de l'environnement tels que manches de filtre, produits de neutralisation, liquides inhibiteurs, produits absorbants...

CHAPITRE 2.3. INTÉGRATION DANS LE PAYSAGE.

ARTICLE 2.3.1. PROPRETÉ.

L'exploitant prend les mesures nécessaires afin d'éviter la dispersion sur les voies publiques et les zones environnantes de poussières, papiers, boues, déchets, ...

Les locaux sont maintenus propres et régulièrement nettoyés notamment de manière à éviter les amas de matières dangereuses ou polluantes et de poussières. Le matériel de nettoyage est adapté aux risques présentés par les produits et poussières.

ARTICLE 2.3.2. ESTHÉTIQUE.

L'exploitant prend les dispositions appropriées qui permettent d'intégrer l'installation dans le paysage.

Les abords de l'installation, placés sous le contrôle de l'exploitant sont aménagés et maintenus en bon état de propreté. Les émissaires de rejet et leur périphérie font l'objet d'un soin particulier. Des écrans de végétation sont mis en place, si cela est possible.

Pour l'entretien des surfaces extérieures de son site (parkings, espaces verts, voies de circulation...), l'exploitant met en oeuvre des bonnes pratiques, notamment en ce qui concerne le désherbage.

CHAPITRE 2.4. DANGER OU NUISANCES NON PRÉVENUS.

Tout danger ou nuisance non susceptibles d'être prévenus par les prescriptions du présent arrêté est immédiatement porté à la connaissance du Préfet par l'exploitant.

CHAPITRE 2.5. INCIDENTS, ACCIDENTS OU POLLUTIONS ACCIDENTELLES.

L'exploitant est tenu à déclarer dans les meilleurs délais à l'inspection des installations classées les incidents, accidents ou pollutions accidentelles survenus du fait du fonctionnement de son installation qui sont de nature à porter atteinte aux intérêts mentionnés à l'article L. 511-1 du code de l'environnement.

Un rapport d'accident ou, sur demande de l'inspection des installations classées, un rapport d'incident est transmis, sous 15 jours, par l'exploitant à l'inspection des installations classées. Il précise notamment les circonstances et les causes détaillées de l'évènement, les effets sur les personnes et l'environnement, les mesures prises ou envisagées pour éviter un accident ou un incident similaire et pour en pallier les effets à moyen ou long terme.

Le modèle de fiche de notification d'incident ou d'accident à l'inspection des installations classées est disponible à l'adresse internet suivante : <http://www.aria.developpement-durable.gouv.fr/outils-dinformation/informer-linspection-des-installations-classees-dun-accident/>.

CHAPITRE 2.6. RÉCAPITULATIF DES DOCUMENTS TENUS À LA DISPOSITION DE L'INSPECTION.

L'exploitant doit établir et tenir à jour un dossier comportant les documents suivants :

- Le dossier de demande initial et les dossiers relatifs aux modifications des installations,
- Les plans tenus à jour,
- Les récépissés de déclaration et les prescriptions générales, en cas d'installations soumises à déclaration non couvertes par un arrêté d'autorisation,
- Les arrêtés préfectoraux pris en application de la législation relative aux installations classées pour la protection de l'environnement,
- Les relevés mensuels de consommations d'eau,
- Les bordereaux de suivi des déchets,
- Les résultats de l'autosurveillance,
- Les documents, enregistrements, résultats de vérification et registres répertoriés dans le présent arrêté ; ces documents peuvent être informatisés, mais dans ce cas des dispositions doivent être prises pour la sauvegarde des données.

Ce dossier doit être tenu à la disposition de l'inspection des installations classées sur le site durant 5 années au minimum.

CHAPITRE 2.7. RÉCOLEMENT AUX PRESCRIPTIONS DE L'ARRÊTÉ.

Sous un an à compter de la notification du présent arrêté, l'exploitant procède à un récolement de l'arrêté préfectoral réglementant ses installations.

Il doit conduire pour chaque prescription réglementaire, à vérifier sa compatibilité avec les caractéristiques constructives des installations et les procédures opérationnelles existantes. Une traçabilité en est tenue. Son bilan, accompagné le cas échéant d'un échéancier de résorption des écarts, est transmis à l'inspection des installations classées.

L'exploitant met ensuite en place une organisation appropriée permettant de s'assurer en permanence du respect des dispositions du présent arrêté.

CHAPITRE 2.8. RÉCAPITULATIF DES DOCUMENTS À TRANSMETTRE À L'INSPECTION.

L'exploitant doit transmettre à l'inspection des installations classées les résultats des contrôles suivants :

Articles	Contrôles à effectuer	Périodicité du contrôle
Article 8.2.1	Surveillance des rejets d'eaux résiduaires	Selon paramètres
Article 8.2.2	Surveillance des rejets d'eaux pluviales	Annuelle
Article 8.2.3	Surveillance des déchets	Annuelle
Article 8.2.4	Surveillance des niveaux sonores	Triennale

L'exploitant doit transmettre à l'inspection des installations classées les documents suivants :

Articles	Documents à transmettre	Échéances
Article 1.5.5	Notification de mise à l'arrêt définitif	3 mois avant la date de cessation d'activité
CHAPITRE 2.7	Récolement aux prescriptions de l'arrêté	Dans un délai d'un an à compter de la notification de l'arrêté
Article 8.3.2	Transmission des résultats de l'auto surveillance	Trimestrielle par l'intermédiaire de GIDAF

TITRE 3. PRÉVENTION DE LA POLLUTION ATMOSPHÉRIQUE.

CHAPITRE 3.1. CONCEPTION DES INSTALLATIONS.

ARTICLE 3.1.1. DISPOSITIONS GÉNÉRALES.

L'exploitant prend toutes les dispositions nécessaires dans la conception, l'exploitation et l'entretien des installations de manière à limiter les émissions à l'atmosphère, y compris diffuses, notamment par la mise en œuvre de technologies propres, le développement de techniques de valorisation, la collecte sélective et le traitement des effluents en fonction de leurs caractéristiques et la réduction des quantités rejetées en optimisant notamment l'efficacité énergétique.

Les installations de combustion ou de chauffage doivent être conçues, exploitées et entretenues conformément aux prescriptions des articles L. 224-1, R. 224-16 et suivants du code de l'environnement (chapitre relatif aux mesures techniques nationales de prévention de la pollution atmosphérique et d'utilisation rationnelle de l'énergie).

Les installations de traitement devront être conçues, exploitées et entretenues de manière à réduire à leur minimum les durées d'indisponibilité pendant lesquelles elles ne pourront assurer pleinement leur fonction.

Si une indisponibilité est susceptible de conduire à un dépassement des valeurs limites imposées, l'exploitant devra prendre les dispositions nécessaires pour réduire la pollution émise en réduisant ou en arrêtant les installations concernées.

Les consignes d'exploitation de l'ensemble des installations comportent explicitement les contrôles à effectuer, en marche normale et à la suite d'un arrêt pour travaux de modification ou d'entretien, de façon à permettre en toute circonstance le respect des dispositions du présent arrêté.

Le brûlage à l'air libre est interdit à l'exclusion des essais incendie. Dans ce cas, les produits brûlés sont identifiés en qualité et quantité.

ARTICLE 3.1.2. ODEURS.

Les dispositions nécessaires sont prises pour que l'établissement ne soit pas à l'origine de gaz odorants, susceptibles d'incommoder le voisinage, de nuire à la santé ou à la sécurité publique.

Les opérations d'évacuation des effluents qui sont susceptibles de générer des odeurs sont réduites à leur minimum et sont réalisées de manière à limiter la gêne pour le voisinage dans le temps et l'espace (mesures d'éloignement, etc.).

Lorsqu'il y a des sources potentielles d'odeurs de grande surface (bassins de stockage, de traitement...) difficiles à confiner, celles-ci sont implantées de manière à limiter la gêne pour le voisinage (éloignement...).

Les poussières, gaz polluants ou odeurs sont, dans la mesure du possible et à l'exclusion de ceux résultant de la fermentation, captés à la source et canalisés, sauf dans le cas d'une impossibilité technique justifiée.

Les cuves de raisin et jus de raisin seront en particulier régulièrement nettoyées pour limiter autant que possible les odeurs.

ARTICLE 3.1.3. VOIES DE CIRCULATION.

Sans préjudice des règlements d'urbanisme, l'exploitant adopte les dispositions suivantes, nécessaires pour prévenir les envols de poussières et matières diverses :

- Les voies de circulation et aires de stationnement des véhicules sont aménagées (formes de pente, revêtement, etc.), et convenablement nettoyées,
- Les véhicules sortant de l'installation n'entraînent pas de dépôt de poussière ou de boue sur les voies de circulation. Pour cela des dispositions telles que le lavage des roues des véhicules doivent être prévues en cas de besoin,
- Les surfaces où cela est possible sont engazonnées ou végétalisées,
- Des écrans de végétation sont mis en place le cas échéant.

Des dispositions équivalentes peuvent être prises en lieu et place de celles-ci.

ARTICLE 3.1.4. ÉMISSIONS DIFFUSES ET ENVOLS DE POUSSIÈRES.

Les stockages de produits pulvérulents, volatils ou odorants, susceptibles de conduire à des émissions diffuses de polluants dans l'atmosphère, sont confinés (récipients, silos, bâtiments fermés ...). Les installations de manipulation, transvasement, transport de ces produits sont, sauf impossibilité technique justifiée, munies de dispositifs de capotage et d'aspiration permettant de supprimer ou à défaut de réduire les émissions dans l'atmosphère. Si nécessaire, les dispositifs d'aspiration sont raccordés à une installation de traitement des effluents en vue de respecter les dispositions du présent arrêté. Les équipements et aménagements correspondants satisfont par ailleurs la prévention des risques d'incendie et d'explosion.

Le stockage des autres produits en vrac est réalisé dans la mesure du possible dans des espaces fermés.

A défaut, des dispositions particulières, tant au niveau de la conception et de la construction (implantation en fonction du vent,...) que de l'exploitation, sont mises en oeuvre.

Lorsque les stockages de produits pulvérulents se font à l'air libre, l'humidification du stockage ou la pulvérisation d'additifs pour limiter les envols par temps sec sont permis.

ARTICLE 3.1.5. CAPTAGE ET ÉPURATION DES REJETS À L'ATMOSPHÈRE.

Les installations susceptibles de dégager des fumées, gaz, poussières ou odeurs doivent être munies de dispositifs permettant de collecter et canaliser autant que possible les émissions. Ces dispositifs, après épuration des gaz collectés en tant que de besoin, sont munis d'orifices obturables et accessibles aux fins d'analyse.

Le débouché des cheminées doit avoir une direction verticale et ne pas comporter d'obstacles à la diffusion des gaz.

TITRE 4. PROTECTION DES RESSOURCES EN EAUX ET DES MILIEUX AQUATIQUES.

CHAPITRE 4.1. PRÉLÈVEMENTS ET CONSOMMATIONS D'EAU.

ARTICLE 4.1.1. ORIGINE DES APPROVISIONNEMENTS EN EAU.

Les installations sont alimentées en eau par le réseau public d'adduction d'eau potable. L'exploitant prend toutes les dispositions nécessaires dans la conception et l'exploitation des installations pour limiter la consommation d'eau.

Le ratio "consommation en eau / volume de production vinicole" de l'établissement s'établit comme suit :

Consommation d'eau de référence (en m³)	Production de référence (en hl)	Ratio à ne pas dépasser (litre d'eau par litre de vin produit)
20 000	200 000	1

Tout dépassement du ratio défini ci-dessus ou de la consommation annuelle d'eau devra faire l'objet d'une justification écrite de la part de l'exploitant qui sera transmise à l'inspection des installations classées.

ARTICLE 4.1.2. PROTECTION DES RÉSEAUX D'EAU POTABLE.

Un ou plusieurs réservoirs de coupure ou bacs de disconnexion ou tout autre équipement présentant des garanties équivalentes sont installés afin d'isoler les réseaux d'eaux industrielles et pour éviter des retours de substances dans les réseaux d'adduction d'eau publique ou dans les milieux de prélèvement.

Les installations seront munies d'un dispositif de mesures totalisateur de type volumétrique. Les volumes prélevés mensuellement et annuellement ainsi que le relevé de l'index à la fin de chaque année civile seront indiqués sur un registre tenu à disposition des services de contrôle.

CHAPITRE 4.2. COLLECTE DES EFFLUENTS LIQUIDES.

ARTICLE 4.2.1. DISPOSITIONS GÉNÉRALES.

Tous les effluents aqueux sont canalisés.

Tout rejet d'effluent liquide non prévu à l'Article 4.3.1 ou non conforme à leurs dispositions est interdit.

Les réseaux de collecte sont conçus pour évacuer séparément chacune des diverses catégories d'eaux polluées issues des activités ou sortant des ouvrages d'épuration interne vers les traitements appropriés avant d'être évacuées vers le milieu récepteur autorisé à les recevoir.

Les tuyauteries transportant des fluides dangereux ou insalubres et de collecte d'effluents pollués ou susceptibles de l'être sont étanches et résistent à l'action physique et chimique des produits qu'elles sont susceptibles de contenir. Elles sont convenablement entretenues et font l'objet d'examen périodiques appropriés permettant de s'assurer de leur bon état.

La dilution des effluents est interdite.

En aucun cas elle ne doit constituer un moyen de respecter les valeurs seuils de rejets fixées par le présent arrêté. Il est interdit d'abaisser les concentrations en substances polluantes des rejets par simples dilutions autres que celles résultant du rassemblement des effluents normaux de l'établissement ou celles nécessaires à la bonne marche des installations de traitement.

Les rejets directs ou indirects d'effluents vers les eaux souterraines sont interdits.

A l'exception des cas accidentels où la sécurité des personnes ou des installations serait compromise, il est interdit d'établir des liaisons directes entre les réseaux de collecte des effluents devant subir un traitement ou être détruits et le milieu récepteur.

ARTICLE 4.2.2. PLAN DES RÉSEAUX.

Un schéma de tous les réseaux et un plan des égouts sont établis par l'exploitant, régulièrement mis à jour, notamment après chaque modification notable, et datés. Ils sont tenus à la disposition de l'inspection des installations classées ainsi que des services d'incendie et de secours.

Le plan des réseaux d'alimentation et de collecte doit notamment faire apparaître :

- L'origine et la distribution de l'eau d'alimentation,
- Les dispositifs de protection de l'alimentation (bac de disconnexion, implantation des disconnecteurs ou tout autre dispositif permettant un isolement avec la distribution alimentaire, ...)
- Les secteurs collectés et les réseaux associés
- Les ouvrages de toutes sortes (vannes, compteurs...)
- Les ouvrages d'épuration interne avec leurs points de contrôle et les points de rejet de toute nature (interne ou au milieu).

ARTICLE 4.2.3. ENTRETIEN ET SURVEILLANCE.

Les réseaux de collecte des effluents sont conçus et aménagés de manière à être curables, étanches et résister dans le temps aux actions physiques et chimiques des effluents ou produits susceptibles d'y transiter.

L'exploitant s'assure par des contrôles appropriés et préventifs de leur bon état et de leur étanchéité.

Les différentes canalisations accessibles sont repérées conformément aux règles en vigueur.

ARTICLE 4.2.4. PROTECTION DES RÉSEAUX INTERNES À L'ÉTABLISSEMENT.

Les effluents aqueux rejetés par les installations ne sont pas susceptibles de dégrader les réseaux d'égouts ou de dégager des produits toxiques ou inflammables dans ces égouts, éventuellement par mélange avec d'autres effluents. Ces effluents ne contiennent pas de substances de nature à gêner le bon fonctionnement des ouvrages de traitement du site.

Les collecteurs véhiculant des eaux polluées par des liquides inflammables ou susceptibles de l'être, sont équipés d'une protection efficace contre le danger de propagation de flammes.

Par les réseaux d'assainissement de l'établissement ne transite aucun effluent issu d'un réseau collectif externe ou d'un autre site industriel.

Un système doit permettre l'isolement des réseaux d'assainissement de l'établissement par rapport à l'extérieur. Ces dispositifs sont maintenus en état de marche, signalés et actionnables en toute circonstance localement et/ou à partir d'un poste de commande. Leur entretien préventif et leur mise en fonctionnement sont définis par consigne.

CHAPITRE 4:3. TYPES D'EFFLUENTS, LEURS OUVRAGES D'ÉPURATION ET LEURS CARACTÉRISTIQUES DE REJET AU MILIEU.

ARTICLE 4.3.1. IDENTIFICATION DES EFFLUENTS.

L'exploitant est en mesure de distinguer les différentes catégories d'effluents suivants :

- Les eaux exclusivement pluviales et eaux non susceptibles d'être polluées,
- Les eaux pluviales susceptibles d'être polluées (notamment celles collectées dans le bassin de confinement visé à l'Article 7.4.6), les eaux polluées lors d'un accident ou d'un incendie (y compris les eaux utilisées pour l'extinction),
- Les eaux résiduaires composées des effluents vinicoles et des eaux polluées (les eaux de procédés, les eaux de lavages des sols, etc.),
- Les eaux domestiques : les eaux vannes, les eaux des lavabos et douches, les eaux de cantine,

Les effluents pollués ne contiennent pas de substances de nature à gêner le bon fonctionnement des ouvrages de traitement.

ARTICLE 4.3.2. CONCEPTION ET EXPLOITATION DES INSTALLATIONS DE PRÉTRAITEMENT ET RACCORDEMENT À UNE INSTALLATION DE TRAITEMENT.

Les eaux résiduaires font l'objet d'un traitement permettant de respecter les objectifs de qualité du milieu récepteur, les orientations du SDAGE Adour-Garonne.

Les eaux résiduaires produites par la société TERRE DE VIGNERONS-UNION PRODIFFU sont dirigées par conduite vers les installations de traitement du GIE CHANTEMERLE.

Ce raccordement n'est autorisé que si cette infrastructure est apte à traiter les eaux résiduaires produites ainsi que les boues résultant de ce traitement dans de bonnes conditions.

Une convention de déversement est établie entre les parties et est tenue à la disposition de l'inspection des installations classées.

Les installations de prétraitement sont conçues et exploitées de manière à faire face aux variations de débit, de température ou de composition des effluents à traiter en particulier à l'occasion du démarrage ou de l'arrêt des installations.

Les installations de prétraitement sont correctement entretenues. Les principaux paramètres permettant de s'assurer de leur bonne marche sont mesurés périodiquement. Les résultats de ces mesures sont portés sur un registre éventuellement informatisé et conservés dans le dossier de l'installation pendant cinq années.

Si une indisponibilité ou un dysfonctionnement des installations de prétraitement est susceptible de conduire à un dépassement des valeurs limites imposées par le présent arrêté, l'exploitant prend les dispositions nécessaires pour réduire la pollution émise en limitant ou en arrêtant si besoin l'activité concernée.

ARTICLE 4.3.3. CARACTÉRISTIQUES GÉNÉRALES DE L'ENSEMBLE DES REJETS.

Les effluents rejetés doivent être exempts :

- De matières flottantes,
- De produits susceptibles de dégager, en égout ou dans le milieu naturel, directement ou indirectement, des gaz ou vapeurs toxiques, inflammables ou odorantes,
- De tout produit susceptible de nuire à la conservation des ouvrages, ainsi que des matières déposables ou précipitables qui, directement ou indirectement, sont susceptibles d'entraver le bon fonctionnement des ouvrages.

Les effluents doivent également respecter les caractéristiques suivantes :

- Température : inférieure à 30°C,
- pH : compris entre 4,5 et 8,5 (ou 9,5 s'il y a neutralisation alcaline).

ARTICLE 4.3.4. LOCALISATION DES POINTS DE REJET.

Les eaux résiduaires produites par la société TERRE DE VIGNERONS-UNION PRODIFFU sont dirigées par conduite vers les installations de traitement du GIE CHANTEMERLE.

Les eaux pluviales collectées sur le site sont dirigées vers un bassin d'étalement d'eaux pluviales puis sont rejetées dans le Ruisseau de Villesèque (masse d'eau FRFR553_3).

Les eaux domestiques rejoignent une microstation d'épuration implantée sur le site. L'effluent épuré est rejeté dans le réseau de collecte des eaux pluviales et les boues sont collectées par une entreprise spécialisée.

ARTICLE 4.3.5. CONCEPTION, AMÉNAGEMENT ET ÉQUIPEMENT DES DISPOSITIFS DE REJET.

Les dispositifs de rejet des effluents liquides sont aménagés de manière à réduire autant que possible la perturbation apportée au milieu récepteur, aux abords du point de rejet, en fonction de l'utilisation de l'eau à proximité immédiate et à l'aval de celui-ci.

Ils doivent, en outre, permettre une bonne diffusion des effluents dans le milieu récepteur.

Sur chaque canalisation de rejet d'effluents sont prévus un point de prélèvement d'échantillons et des points de mesure (débit, température, concentration en polluant,...).

Ces points sont implantés dans une section dont les caractéristiques (rectitude de la conduite à l'amont, qualité des parois, régime d'écoulement, etc.) permettent de réaliser des mesures représentatives de manière que la vitesse n'y soit pas sensiblement ralentie par des seuils ou obstacles situés à l'aval et que l'effluent soit suffisamment homogène.

Ces points sont aménagés de manière à être aisément accessibles et permettre des interventions en toute sécurité. Toutes dispositions sont également prises pour faciliter l'intervention d'organismes extérieurs à la demande de l'inspection des installations classées.

ARTICLE 4.3.6. VALEURS LIMITES D'ÉMISSION DES EAUX RÉSIDUAIRES AVANT REJET VERS UNE STATION D'ÉPURATION COLLECTIVE.

L'exploitant est tenu de respecter, avant rejet des eaux résiduares vers la station d'épuration collective exploitée par le GIE CHANTEMERLE, les valeurs limites en concentration et flux ci-dessous définies.

Débit journalier maximal :	55 m ³ /j
Température des effluents :	Inférieure à 30°C

Paramètre	Concentration moyenne (mg/l)	Flux maximal journalier (kg/j)
MEST	270	26
DCO	5000	400
Azote Kjeldahl	21	1,65
Phosphore total	10	1,1

ARTICLE 4.3.7. REJET DES EAUX PLUVIALES.

Les eaux pluviales de toitures et de voiries sont collectées vers un bassin d'étalement des eaux pluviales de 1500 m³.

Les eaux pluviales susceptibles d'être polluées, notamment par ruissellement sur les voies de circulation, aires de stationnement, de chargement et déchargement, aires de stockage et autres surfaces imperméables, sont collectées par un réseau spécifique et traitées par un ou plusieurs dispositifs séparateurs d'hydrocarbures correctement dimensionnés ou tout autre dispositif d'effet équivalent. Le bon fonctionnement de ces équipements fait l'objet de vérifications au moins annuelles.

Ces équipements sont vidangés (hydrocarbures et boues) et curés lorsque le volume des boues atteint la moitié du volume utile du déboureur et dans tous les cas au moins une fois par an, sauf justification apportée par l'exploitant relative au report de cette opération sur la base de contrôles visuels réguliers enregistrés et tenus à la disposition de l'inspection. Le report de cette opération ne pourra pas excéder deux ans. Les fiches de suivi du nettoyage des décanteurs-séparateurs d'hydrocarbures, l'attestation de conformité à la norme pour l'installation ainsi que les bordereaux de traitement des déchets détruits ou retraités sont tenu à la disposition de l'inspection des installations classées.

ARTICLE 4.3.8. VALEURS LIMITES D'ÉMISSION DES EAUX EXCLUSIVEMENT PLUVIALES.

Les eaux pluviales non susceptibles d'être polluées sont rejetées au débit maximal de 20,7 l/s vers le milieu récepteur : le Ruisseau de Villesèque.

Les eaux pluviales susvisées rejetées respectent les conditions suivantes :

- pH compris entre 5,5 et 8,5,
- La couleur de l'effluent ne provoque pas de coloration persistante du milieu récepteur,
- L'effluent ne dégage aucune odeur.

Les rejets d'eaux pluviales canalisées respectent les valeurs limites de concentration suivantes, sous réserve de la compatibilité des rejets présentant les niveaux de pollution définis ci-dessous avec les objectifs de qualité et de quantité des eaux visés au IV de l'article L. 212-1 du code de l'environnement.

Paramètres	Concentration maximale (mg/l)	Flux maximal (mg/s)	Méthode de référence
MES	35	724,5	NF EN 872
DCO	125	2587,5	NF T 90101
DBO ₅	30	621	NF EN 1899-1

Hydrocarbures totaux	10	207	NF EN ISO 9377-2
----------------------	----	-----	------------------

Il est interdit d'établir des liaisons directes entre les réseaux de collecte des eaux pluviales et les réseaux de collecte des effluents pollués ou susceptibles d'être pollués.

TITRE 5. DÉCHETS.

CHAPITRE 5.1. PRINCIPES DE GESTION.

ARTICLE 5.1.1. LIMITATION DE LA PRODUCTION DE DÉCHETS.

L'exploitant prend toutes les dispositions nécessaires dans la conception et l'exploitation de ses installations pour assurer une bonne gestion des déchets de son entreprise, notamment :

- Limiter à la source la quantité et la toxicité de ses déchets en adoptant des technologies propres ;
- Trier, recycler, valoriser les déchets ;
- S'assurer du traitement ou du prétraitement de ses déchets, notamment par voie physico-chimique, biologique ou thermique ;
- S'assurer, pour les déchets ultimes dont le volume doit être strictement limité, d'un entreposage dans des conditions prévenant les risques de pollution et d'accident.

ARTICLE 5.1.2. DÉCHETS PRODUITS PAR L'ÉTABLISSEMENT.

Les principaux déchets générés par le fonctionnement normal des installations sont limités aux quantités suivantes :

Référence nomenclature des déchets	Nature du déchet	Quantité annuellement produite (indicative)	Quantité maximale entreposée sur le site	Fréquence d'enlèvement	Niveau de gestion
08 03 12*	Cartouches d'encre	60 unités	5	Bimensuelle	Valorisation
08 03 13					
13 02 02*	Huiles	100 litres	300 litres	Triennale	Valorisation
15 01 01	Emballages papier, carton	146 tonnes	60 m ³	Hebdomadaire	Valorisation
15 01 02	Film plastique				Valorisation
15 01 03	Palettes bois cassées	1200 palettes	50	Bimensuelle	Valorisation
15 01 10*	Emballages contenant des résidus de substance dangereuses	100 bidons	2 palettes	Bimensuelle	Valorisation
20 01 02	Verre cassé	31,6 tonnes	8 m ³	Mensuelle	Valorisation
20 01 40	Ferraille, Métaux	Variable	Variable	Annuelle	Valorisation
02 07 99	DIB	62,5 tonnes	15 m ³	Bimensuelle	Valorisation
20 03 01					

Le mélange de déchets dangereux de catégories différentes, le mélange de déchets dangereux avec des déchets non dangereux et le mélange de déchets dangereux avec des substances, matières ou produits qui ne sont pas des déchets sont interdits.

ARTICLE 5.1.3. STOCKAGE DES DÉCHETS ET SOUS-PRODUITS.

L'exploitant effectue à l'intérieur de son établissement la séparation des déchets (dangereux ou non) de façon à faciliter leur traitement ou leur élimination dans des filières spécifiques.

Les déchets sont stockés, avant leur revalorisation ou leur élimination, dans des conditions ne présentant pas de risques de pollution (prévention d'un lessivage par les eaux météoriques, d'une pollution des eaux superficielles et souterraines, des envols et des odeurs) pour les populations avoisinantes et l'environnement.

Les sous-produits sont stockés dans les conditions définies à l'Article 7.4.2 et à l'Article 7.4.4 du présent arrêté.

Les stockages temporaires, avant recyclage ou élimination des déchets dangereux, sont réalisés sur des cuvettes de rétention étanches et protégées des eaux météoriques.

Toutes dispositions sont prises pour que les dispositifs d'entreposage des déchets et sous-produits ne soient pas source de gêne ou de nuisances pour le voisinage et n'entraînent pas de pollution des eaux ou des sols par ruissellement ou infiltration. Le déversement dans le milieu naturel des trop-pleins des ouvrages d'entreposage est interdit. Les ouvrages d'entreposage à l'air libre sont interdits d'accès aux tiers non autorisés.

La quantité entreposée sur le site ne dépasse pas la capacité mensuelle produite pour les déchets et la capacité produite en six mois pour les sous-produits ou, en cas de traitement externe, un lot normal d'expédition vers l'installation de gestion sans pouvoir excéder un an. L'exploitant évalue cette quantité et tient à la disposition de l'inspection des installations classées les résultats de cette évaluation accompagnés de ses justificatifs.

ARTICLE 5.1.4. RÈGLES GÉNÉRALES CONCERNANT LES DÉCHETS.

Tout brûlage à l'air libre est interdit.

Lorsque les déchets générés par l'installation ne peuvent pas être valorisés in situ, ces déchets sont acheminés vers des installations de gestion disposant des capacités techniques nécessaires et régulièrement exploitées, notamment au regard des dispositions prévues par le code de l'environnement. L'exploitant tient à la disposition de l'inspection des installations classées l'ensemble des justificatifs attestant de la validité du circuit de gestion de ses déchets, depuis la prise en charge des déchets dans son installation jusqu'à leur valorisation ou élimination finale.

L'exploitant tient un registre chronologique où sont consignés tous les déchets sortants. Le contenu minimal des informations du registre est fixé en référence à l'arrêté du 29 février 2012 fixant le contenu des registres mentionnés aux articles R. 541-43 et R. 541-46 du code de l'environnement.

Chaque lot de déchets dangereux expédié vers l'extérieur est accompagné du bordereau de suivi défini à l'article R. 541-45 du code de l'environnement. Les bordereaux et justificatifs correspondants sont tenus à la disposition de l'inspection des installations classées sur le site durant 5 années au minimum.

Les opérations de transport de déchets (dangereux ou non) respectent les dispositions des articles R. 541-49 à R. 541-64 et R. 541-79 du code de l'environnement relatifs à la collecte, au transport, au négoce et au courtage de déchets. La liste mise à jour des transporteurs utilisés par l'exploitant, est tenue à la disposition de l'inspection des installations classées.

L'importation ou l'exportation de déchets (dangereux ou non) ne peut être réalisée qu'après accord des autorités compétentes en application du règlement (CE) n° 1013/2006 du Parlement européen et du Conseil du 14 juin 2006 concernant les transferts de déchets.

TITRE 6. PRÉVENTION DES NUISANCES SONORES ET DES VIBRATIONS.

CHAPITRE 6.1. DISPOSITIONS GÉNÉRALES.

ARTICLE 6.1.1. AMÉNAGEMENTS.

L'installation est construite, équipée et exploitée de façon que son fonctionnement ne puisse être à l'origine de bruits transmis par voie aérienne ou solidienne, de vibrations mécaniques susceptibles de compromettre la santé ou la sécurité du voisinage ou de constituer une nuisance pour celle-ci.

ARTICLE 6.1.2. VÉHICULES ET ENGIN.

Les véhicules de transport, les matériels de manutention et les engins de chantier utilisés à l'intérieur de l'installation sont conformes aux dispositions en vigueur en matière de limitation de leurs émissions sonores.

ARTICLE 6.1.3. APPAREILS DE COMMUNICATION.

L'usage de tout appareil de communication par voie acoustique (sirènes, avertisseurs, haut-parleurs ...) gênant pour le voisinage est interdit sauf si leur emploi est exceptionnel et réservé à la prévention ou au signalement d'incidents graves ou d'accidents.

CHAPITRE 6.2. NIVEAUX ACOUSTIQUES.

ARTICLE 6.2.1. VALEURS LIMITES D'ÉMERGENCE.

Les émissions sonores de l'installation ne sont pas à l'origine, dans les zones à émergence réglementée, d'une émergence supérieure aux valeurs admissibles définies dans le tableau suivant :

Niveau de bruit ambiant existant dans les zones à émergence réglementée (incluant le bruit de l'établissement)	Emergence admissible pour la période allant de 7h à 22h, sauf dimanches et jours fériés	Emergence admissible pour la période allant de 22h à 7h, ainsi que les dimanches et jours fériés
Supérieur à 35 dB(A) et inférieur ou égal à 45 dB(A)	+ 6 dB(A)	+ 4 dB(A)

Supérieur à 45 dB(A)	+ 5 dB(A)	+ 3 dB(A)
----------------------	-----------	-----------

ARTICLE 6.2.2. NIVEAUX LIMITES DE BRUIT.

Les niveaux limites de bruit ne doivent pas dépasser en limite de propriété de l'établissement les valeurs suivantes pour les différentes périodes de la journée :

Périodes	Période de jour Allant de 7h à 22h (sauf dimanches et jours fériés)	Période de nuit Allant de 22h à 7h (ainsi que dimanches et jours fériés)
Niveau sonore maximal admissible en limite de propriété	70 dB(A)	60 dB(A)

ARTICLE 6.2.3. TONALITÉ MARQUÉE.

Dans le cas où le bruit particulier de l'établissement est à tonalité marquée au sens du point 1.9 de l'annexe de l'arrêté du 23 janvier 1997 susvisé, de manière établie ou cyclique, sa durée d'apparition n'excède pas 30 pour cent de la durée de fonctionnement de l'établissement dans chacune des périodes diurne ou nocturne définies dans le tableau ci-dessus.

ARTICLE 6.2.4. SURVEILLANCE PAR L'EXPLOITANT DES ÉMISSIONS SONORES.

L'exploitant met en place une surveillance des émissions sonores de l'installation permettant d'estimer la valeur de l'émergence générée dans les zones à émergence réglementée. Les mesures sont effectuées selon la méthode définie en annexe de l'arrêté du 23 janvier 1997 susvisé. Ces mesures sont effectuées dans des conditions représentatives du fonctionnement de l'installation sur une durée d'une demi-heure au moins.

Une mesure du niveau de bruit et de l'émergence est effectuée au cours de l'année suivant la notification du présent arrêté, puis au moins tous les trois ans par une personne ou un organisme qualifié.

CHAPITRE 6.3. VIBRATIONS.

En cas d'émissions de vibrations mécaniques gênantes pour le voisinage ainsi que pour la sécurité des biens ou des personnes, les points de contrôle, les valeurs des niveaux limites admissibles ainsi que la mesure des niveaux vibratoires émis seront déterminés suivant les spécifications des règles techniques annexées à la circulaire ministérielle n° 23 du 23 juillet 1986 relative aux vibrations mécaniques émises dans l'environnement par les installations classées.

TITRE 7. PRÉVENTION DES RISQUES TECHNOLOGIQUES.

CHAPITRE 7.1. GÉNÉRALITÉS.

ARTICLE 7.1.1. LOCALISATION DES RISQUES.

L'exploitant recense, sous sa responsabilité, les parties de l'installation qui, en raison des caractéristiques qualitatives et quantitatives des matières mises en œuvre, stockées, utilisées ou produites, sont susceptibles d'être à l'origine d'un sinistre pouvant avoir des conséquences directes ou indirectes sur les intérêts mentionnés à l'article L. 511-1 du code de l'environnement.

L'exploitant dispose d'un plan général des ateliers et des stockages indiquant ces risques.

Article 7.1.2. ÉTAT DES STOCKS DE PRODUITS DANGEREUX.

L'exploitant tient à jour un état indiquant la nature et la quantité des produits détenus suivants, auquel est annexé un plan général des stockages :

- Produits combustibles (matières sèche, produits finis, etc.).
- Gaz inflammables liquéfiés détenus.

La présence sur le site de matières dangereuses ou combustibles est limitée aux nécessités de l'exploitation.

Cet état est tenu à la disposition de l'inspection des installations classées et des services d'incendie et de secours.

ARTICLE 7.1.3. CONTRÔLE DES ACCÈS.

Aucune personne étrangère à l'établissement ne doit avoir libre accès aux installations.

L'exploitant prend les dispositions nécessaires au contrôle des accès, ainsi qu'à la connaissance permanente des personnes présentes dans l'établissement.

L'établissement est efficacement clôturé sur la totalité de sa périphérie.

Les installations sont fermées par un dispositif capable d'interdire l'accès à toute personne non autorisée.

En dehors des heures d'exploitation du stockage, une surveillance de ce stockage, par gardiennage ou télésurveillance, est mise en place en permanence, notamment afin de transmettre l'alerte aux services d'incendie et de secours, d'assurer leur accueil sur place et de leur permettre l'accès à tous les lieux.

CHAPITRE 7.2. DISPOSITIONS CONSTRUCTIVES.

ARTICLE 7.2.1. BÂTIMENTS ET LOCAUX ABRITANT L'INSTALLATION RELEVANT DE LA RUBRIQUE 2251.

Les bâtiments et locaux abritant l'installation relevant de la rubrique 2251 construits ou modifiés postérieurement au 29 novembre 2012 présentent les caractéristiques de réaction et de résistance au feu minimales suivantes :

- Ensemble de la structure a minima R15 ;
- Parois intérieures et extérieures de classe Bs3d0 ;
- Toitures et couvertures de toiture de classe et d'indice BROOF (t3).
- Toute communication avec un autre local se fait par une porte EI2 30 C munie d'un dispositif ferme-porte ou de fermeture automatique.

Les locaux abritant l'installation relevant de la rubrique 2251 ne comportent pas de stockage de matières inflammables ou combustibles autres que celles strictement nécessaires à l'exercice de l'activité relevant de la rubrique 2251.

En particulier, le stockage de bouteilles fermées et étiquetées ainsi que le stockage de produits de conditionnement tels que carton, papier, bouchons, palettes sont réalisés dans des locaux spécifiques, dès lors qu'ils représentent plus de deux jours de production (correspondant à l'activité de conditionnement).

ARTICLE 7.2.2. LOCAUX À RISQUE INCENDIE.

Les locaux à risque incendie (cellules de stockage et locaux techniques dont la chaufferie) construits ou modifiés postérieurement au 17 avril 2010 présentent les caractéristiques de réaction et de résistance au feu minimales suivantes :

- Les parois extérieures des bâtiments sont construites en matériaux A2 s1 d0 ;
- L'ensemble de la structure est a minima R 15 ;
- Pour les entrepôts à simple rez-de-chaussée de plus de 12,50 mètres de hauteur, la structure est R 60, sauf si le bâtiment est doté d'un dispositif d'extinction automatique d'incendie ;
- Pour les entrepôts de deux niveaux ou plus, les planchers (hors mezzanines) sont EI 120 et les structures porteuses des planchers R 120 au moins ;
- Les murs séparatifs entre deux cellules sont REI 120 ; ces parois sont prolongées latéralement le long du mur extérieur sur une largeur de 1 mètre ou sont prolongées perpendiculairement au mur extérieur de 0,50 mètre en saillie de la façade ;
- Les éléments séparatifs entre cellules dépassent d'au moins 1 mètre la couverture du bâtiment au droit du franchissement. La toiture est recouverte d'une bande de protection sur une largeur minimale de 5 mètres de part et d'autre des parois séparatives. Cette bande est en matériaux A2 s1 d0 ou comporte en surface une feuille métallique A2 s1 d0 ;
- Les murs séparatifs entre une cellule et un local technique (hors chaufferie) sont REI 120 jusqu'en sous-face de toiture ou une distance libre de 10 mètres est respectée entre la cellule et le local technique ;
- Les bureaux et les locaux sociaux, à l'exception des bureaux dits de quais destinés à accueillir le personnel travaillant directement sur les stockages et les quais, sont situés dans un local clos distant d'au moins 10 mètres des cellules de stockage.
 - Cette distance peut être inférieure à 10 mètres si les bureaux et locaux sociaux sont :
 - Isolés par une paroi jusqu'en sous-face de toiture et des portes d'intercommunication munies d'un ferme-porte, qui sont tous REI 120 ;
 - Sans être contigus avec les cellules où sont présentes des matières dangereuses.
 - De plus, lorsque les bureaux sont situés à l'intérieur d'une cellule :
 - Le plafond est REI 120 ;
 - Le plancher est également REI 120 si les bureaux sont situés en étage ;
- Les escaliers intérieurs reliant des niveaux séparés, dans le cas de planchers situés à plus de 8 mètres du sol intérieur, sont encloisonnés par des parois REI 60 et construits en matériaux A2 s1 d0. Ils débouchent directement à l'air libre, sinon sur des circulations encloisonnées de même degré coupe-feu y conduisant. Les blocs-portes intérieurs donnant sur ces escaliers sont E 60 C2 ;
- Le sol des aires et locaux de stockage est de classe A1_n ;
- Les ouvertures effectuées dans les parois séparatives (baies, convoyeurs, passages de gaines, câbles électriques et canalisations, portes, etc.) sont munies de dispositifs de fermeture ou de calfeutrement assurant un degré de résistance au feu équivalent à celui exigé pour ces parois. Les fermetures sont associées à un dispositif asservi à la détection automatique d'incendie assurant leur fermeture automatique, mais ce dispositif est aussi manœuvrable à la main, que l'incendie soit d'un côté ou de l'autre de la paroi. Ainsi les portes situées dans un mur REI 120 présentent un classement EI2 120 C et les portes satisfont une classe de durabilité C2 ;

- Les éléments de support de couverture de toiture, hors isolant, sont réalisés en matériaux A2 s1 d0 ;
- En ce qui concerne les isolants thermiques (ou l'isolant s'il n'y en a qu'un) :
 - Soit ils sont de classe A2 s1 d0 ;
 - Soit le système « support + isolants » est de classe B s1 d0 et respecte l'une des conditions ci-après :
 - L'isolant, unique, a un PCS inférieur ou égal à 8,4 MJ/kg ;
 - L'isolation thermique est composée de plusieurs couches dont la première (en contact avec le support de couverture), d'une épaisseur d'au moins 30 mm, de masse volumique supérieure à 110 kg/m³ et fixée mécaniquement, a un PCS inférieur ou égal à 8,4 MJ/kg et les couches supérieures sont constituées d'isolants, justifiant en épaisseur de 60 millimètres d'une classe D s3 d2. Ces couches supérieures sont recoupées au droit de chaque écran de cantonnement par un isolant de PCS inférieur ou égal à 8,4 MJ/kg ;
- Le système de couverture de toiture satisfait la classe et l'indice BROOF (t3) ;
- Les matériaux utilisés pour l'éclairage naturel satisfont à la classe d0.

Les justificatifs attestant des propriétés de résistance au feu sont conservés et tenus à la disposition de l'inspection des installations classées.

ARTICLE 7.2.3. CELLULES DE STOCKAGE.

La surface maximale des cellules est égale à 3 000 mètres carrés en l'absence de système d'extinction automatique d'incendie et à 6 000 mètres carrés en présence d'un système d'extinction automatique d'incendie adapté à la nature des produits stockés.

La surface d'une mezzanine occupe au maximum 50 % de la surface du niveau inférieur de la cellule. Dans le cas où, dans une cellule, un niveau comporte plusieurs mezzanines, l'exploitant démontre, par une étude, que ces mezzanines n'engendrent pas de risque supplémentaire, et notamment qu'elles ne gênent pas le désenfumage en cas d'incendie.

ARTICLE 7.2.4. CHAUFFERIE.

La chaufferie est située dans un local exclusivement réservé à cet effet, extérieur aux bâtiments de stockage ou d'exploitation ou isolé par une paroi de degré REI 120. Toute communication éventuelle entre le local et ces bâtiments se fait soit par un sas équipé de deux blocs-portes EI30, munis d'un ferme-porte, soit par une porte coupe-feu de degré EI120.

A l'extérieur de la chaufferie sont installés :

- Une vanne sur la canalisation d'alimentation des brûleurs permettant d'arrêter l'écoulement du combustible ;
- Un coupe-circuit arrêtant le fonctionnement de la pompe d'alimentation en combustible ;
- Un dispositif sonore d'avertissement, en cas de mauvais fonctionnement des brûleurs ou un autre système d'alerte d'efficacité équivalente.

Le chauffage des bâtiments de stockage ou d'exploitation ne peut être réalisé que par eau chaude, vapeur produite par un générateur thermique ou autre système présentant un degré de sécurité équivalent. Les systèmes de chauffage par aérotherme à gaz ne sont pas autorisés dans les bâtiments de stockage ou d'exploitation.

Dans le cas d'un chauffage par air chaud pulsé de type indirect produit par un générateur thermique, toutes les gaines d'air chaud sont entièrement réalisées en matériaux A2 s1 d0 (anciennement M0). En particulier, les canalisations métalliques, lorsqu'elles sont calorifugées, ne sont garnies que de calorifuges matériaux A2 s1 d0 (anciennement M0). Des clapets coupe-feu sont installés si les canalisations traversent une paroi.

Les moyens de chauffage des postes de conduite des engins de manutention ou des bureaux de quais, s'ils existent, présentent les mêmes garanties de sécurité que ceux prévus pour les locaux dans lesquels ils circulent ou sont situés.

ARTICLE 7.2.5. LOCAL DE CHARGE DE BATTERIES DES CHARIOTS.

S'il existe un local de charge de batteries des chariots, celui-ci est situé dans un local exclusivement réservé à cet effet, extérieur à l'entrepôt ou isolé par une paroi REI 120. Toute communication éventuelle entre le local et l'entrepôt se fait soit par un sas équipé de deux blocs-portes E 60 C, soit par une porte EI₂ 120 C et de classe de durabilité C2.

La recharge de batteries est interdite hors des locaux de recharge en cas de risques liés à des émanations de gaz. En l'absence de tels risques, pour un stockage non automatisé, une zone de recharge peut être aménagée par cellule de stockage sous réserve d'être distante de 3 mètres de toute matière combustible et d'être protégée contre les risques de court-circuit. Dans le cas d'un stockage automatisé, il n'est pas nécessaire d'aménager une telle zone.

ARTICLE 7.2.6. INTERVENTION DES SERVICES DE SECOURS.

Article 7.2.6.1. Accessibilité.

L'installation dispose en permanence d'un accès au moins pour permettre l'intervention des services d'incendie et de secours.

On entend par accès à l'installation une ouverture reliant la voie de desserte ou publique et l'intérieur du site suffisamment dimensionnée pour permettre l'entrée des engins de secours et leur mise en oeuvre. Cet accès doit pouvoir être ouvert immédiatement sur demande des services d'incendie et de secours.

Les véhicules dont la présence est liée à l'exploitation de l'installation stationnent sans occasionner de gêne pour l'accessibilité des engins des services d'incendie et de secours depuis les voies de circulation externes à l'installation, même en dehors des heures d'exploitation et d'ouverture de l'installation.

La voie d'accès des services de secours est maintenue dégagée de tout stationnement. Elle comporte une matérialisation au sol faisant apparaître la mention « accès pompiers ». Ce dispositif peut être renforcé par une signalisation verticale de type « stationnement interdit ».

L'exploitant tient à disposition des services d'incendie et de secours des consignes précises pour l'accès des secours avec des procédures pour accéder à tous les lieux.

Article 7.2.6.2. Accessibilité des engins à proximité de l'installation.

Une voie « engins », dans l'enceinte de l'établissement, au moins est maintenue dégagée pour la circulation et le croisement sur le périmètre de l'installation et est positionnée de façon à ne pas être obstruée par l'effondrement de cette installation et par les eaux d'extinction.

Cette voie « engins » respecte les caractéristiques suivantes :

- La largeur utile est au minimum de 6 mètres, la hauteur libre au minimum de 4,5 mètres et la pente inférieure à 15 % ;
- Dans les virages de rayon intérieur inférieur à 50 mètres, un rayon intérieur R minimal de 13 mètres est maintenu et une surlargeur de $S = 15/R$ mètres est ajoutée ;
- La voie résiste à la force portante calculée pour un véhicule de 320 kN avec un maximum de 130 kN par essieu, ceux-ci étant distants de 3,6 mètres au minimum ;
- Chaque point du périmètre de l'installation est à une distance maximale de 60 mètres de cette voie ; aucun obstacle n'est disposé entre les accès à l'installation ou aux voies échelles et la voie engin.

En cas d'impossibilité de mise en place d'une voie engin permettant la circulation sur l'intégralité du périmètre de l'installation et si tout ou partie de la voie est en impasse, les quarante derniers mètres de la partie de la voie en impasse sont d'une largeur utile minimale de 7 mètres et une aire de retournement comprise dans un cercle de 20 mètres de diamètre est prévue à son extrémité.

Article 7.2.6.3. Déplacement des engins de secours à l'intérieur du site.

Pour permettre le croisement des engins de secours, tout tronçon de voie « engins » de plus de 100 mètres linéaires dispose d'au moins deux aires dites de croisement, judicieusement positionnées, dont les caractéristiques sont :

- largeur utile minimale de 3 mètres en plus de la voie engin,
- longueur minimale de 10 mètres,

Présentant à minima les mêmes qualités de pente, de force portante et de hauteur libre que la voie « engins ».

Article 7.2.6.4. Mise en station des échelles.

Chaque cellule a au moins une façade accessible desservie par une voie permettant la circulation et la mise en station des échelles et bras élévateurs articulés. Cette voie échelle est directement accessible depuis la voie engin définie à l'Article 7.2.6.2.

Depuis cette voie, une échelle aérienne peut être mise en station pour accéder à au moins toute la hauteur du bâtiment et défendre chaque mur séparatif coupe-feu. La voie respecte par ailleurs les caractéristiques suivantes :

- La largeur utile est au minimum de 4 mètres, la longueur de l'aire de stationnement au minimum de 15 mètres, la pente au maximum de 10 % ;
- Dans les virages de rayon intérieur inférieur à 50 mètres, un rayon intérieur R minimal de 13 mètres est maintenu et une surlargeur de $S = 15/R$ mètres est ajoutée ;
- Aucun obstacle aérien ne gêne la manœuvre de ces échelles à la verticale de l'ensemble de la voie ;
- La distance par rapport à la façade est de 1 mètre minimum et 8 mètres maximum pour un stationnement parallèle au bâtiment et inférieure à 1 mètre pour un stationnement perpendiculaire au bâtiment ;
- La voie résiste à la force portante calculée pour un véhicule de 320 kN avec un maximum de 130 kN par essieu, ceux-ci étant distants de 3,6 mètres au minimum, et présente une résistance minimale au poinçonnement de 88 N/cm².

Par ailleurs, pour tout bâtiment de plusieurs niveaux possédant au moins un plancher situé à une hauteur supérieure à 8 mètres par rapport au niveau d'accès des secours, sur au moins deux façades, cette voie « échelle » permet d'accéder à des ouvertures.

Ces ouvertures qui demeurent accessibles de l'extérieur et de l'intérieur permettent au moins deux accès par étage pour chacune des façades disposant de voie échelle et présentent une hauteur minimale de 1,8 mètre et une largeur minimale de 0,9 mètre. Elles sont aisément repérables de l'extérieur par les services de secours.

Les dispositions du présent article ne sont pas exigées si la cellule a une surface de moins de 2 000 mètres carrés respectant les dispositions suivantes :

- Au moins un de ses murs séparatifs se situe à moins de 23 mètres d'une façade accessible ;
- La cellule comporte un dispositif d'extinction automatique d'incendie ;
- La cellule ne comporte pas de mezzanine.

Article 7.2.6.5. Établissement du dispositif hydraulique depuis les engins.

A partir de chaque voie « engins » ou « échelle » est prévu un accès aux issues du bâtiment ou à l'installation par un chemin stabilisé de 1,8 mètre de large au minimum.

Les quais de déchargement sont équipés d'une rampe dévidoir de 1,8 mètre de large et de pente inférieure ou égale à 10 %, permettant l'accès à chaque cellule sauf s'il existe des accès de plain-pied.

Article 7.2.6.6. Accès à l'entrepôt des secours.

Les accès de l'entrepôt permettent l'intervention rapide des secours. Leur nombre minimal permet que tout point de l'entrepôt ne soit pas distant de plus de 50 mètres effectifs de l'un d'eux et de 25 mètres dans les parties de l'entrepôt formant cul-de-sac. Deux issues au moins vers l'extérieur de l'entrepôt ou sur un espace protégé, dans deux directions opposées, sont prévues dans chaque cellule de stockage d'une surface supérieure à 1 000 mètres carrés.

A l'intérieur des ateliers, les allées de circulation sont aménagées et maintenues constamment dégagées pour faciliter la circulation du personnel ainsi que l'intervention des secours en cas de sinistre.

ARTICLE 7.2.7. DÉSENFUMAGE.

Les locaux à risque incendie sont équipés en partie haute de dispositifs d'évacuation naturelle de fumées et de chaleur (DENFC), conformes à la norme NF EN 12101-2, version décembre 2003, permettant l'évacuation à l'air libre des fumées, gaz de combustion, chaleur et produits imbrûlés dégagés en cas d'incendie.

Article 7.2.7.1. Cantonnement.

Les cellules de stockage sont divisées en cantons de désenfumage d'une superficie maximale de 1 600 mètres carrés et d'une longueur maximale de 60 mètres.

Les écrans de cantonnement sont constitués soit par des éléments de la structure (couverture, poutre, murs), soit par des écrans fixes, rigides ou flexibles, ou enfin par des écrans mobiles asservis à la détection incendie.

Les écrans de cantonnement sont DH 30, en référence à la norme NF EN 12 101-1, version juin 2006.

Article 7.2.7.2. Désenfumage.

Les cantons de désenfumage sont équipés en partie haute de dispositifs d'évacuation naturelle des fumées et des chaleurs (DENFC).

Un DENFC de superficie utile comprise entre 0,5 et 6 mètres carrés est prévu pour 250 mètres carrés de superficie projetée de toiture.

Les DENFC ne sont pas implantés sur la toiture à moins de 7 mètres des murs coupe-feu séparant les cellules de stockage.

Les dispositifs d'évacuation des fumées sont composés d'exutoires à commande automatique, manuelle ou autocommande. La surface utile de l'ensemble de ces exutoires n'est pas inférieure à 2 % de la superficie de chaque canton de désenfumage.

Une commande manuelle est facilement accessible depuis chacune des issues du bâtiment ou de chacune des cellules de stockage. L'action d'une commande de mise en sécurité ne peut pas être inversée par une autre commande.

En exploitation normale, le réarmement (fermeture) est possible depuis le sol du bâtiment ou depuis la zone de désenfumage ou la cellule à désenfumer dans le cas d'un bâtiment divisé en plusieurs cantons ou cellules.

La commande manuelle des DENFC est au minimum installée en deux points opposés de chaque cellule.

Ces commandes d'ouverture manuelle sont placées à proximité des accès de chacune des cellules de stockage et installées conformément à la norme NF S 61-932, version décembre 2008.

Les DENFC, en référence à la norme NF EN 12 101-2, version octobre 2003, présentent les caractéristiques suivantes :

- Système d'ouverture de type B (ouverture + fermeture) ;
- Fiabilité : classe RE 300 (300 cycles de mise en sécurité) ;
- Classification de la surcharge neige à l'ouverture : SL 250 (25 daN/m²) pour des altitudes inférieures ou égales à 400 mètres et SL 500 (50 daN/m²) pour des altitudes comprises entre 400 et 800 mètres. La classe SL 0 est utilisable si la région d'implantation n'est pas susceptible d'être enneigée ou si des dispositions constructives empêchent l'accumulation de la neige. Au-dessus de 800 mètres, les exutoires sont de la classe SL 500 et installés avec des dispositions constructives empêchant l'accumulation de la neige ;
- Classe de température ambiante T(00) ;
- Classe d'exposition à la chaleur B 300.

Le déclenchement du désenfumage n'est pas asservi à la même détection que celle à laquelle est asservi le système d'extinction automatique s'il existe.

En présence d'un système d'extinction automatique, les dispositifs d'ouverture automatique des exutoires sont réglés de telle façon que l'ouverture des organes de désenfumage ne puisse se produire avant le déclenchement de l'extinction automatique.

En cas d'entrepôt à plusieurs niveaux, les niveaux autres que celui sous toiture sont désenfumés par des ouvrants en façade asservis à la détection.

Article 7.2.7.3. Amenées d'air frais.

Des amenées d'air frais d'une superficie égale à la surface des exutoires du plus grand canton, cellule par cellule, sont réalisées soit par des ouvrants en façade, soit par des bouches raccordées à des conduits, soit par les portes des cellules à désenfumer donnant sur l'extérieur.

ARTICLE 7.2.8. MOYENS DE LUTTE CONTRE L'INCENDIE.

L'installation est dotée de moyens de lutte contre l'incendie appropriés aux risques, notamment :

- D'un moyen permettant d'alerter les services d'incendie et de secours ;
- De plans des locaux facilitant l'intervention des services d'incendie et de secours avec une description des dangers pour chaque local, comme prévu à l'Article 7.1.1 ;
- D'un système de détection automatique d'incendie ;
- De deux poteaux incendie privés n°19 et n°20 et d'un poteau incendie public n°21 d'un diamètre nominal DN100 ou DN150 implantés de telle sorte que tout point de la limite de l'installation se trouve à moins de 100 mètres d'un appareil permettant de fournir un débit minimal de 60 mètres cubes par heure pendant une durée d'au moins deux heures et dont les prises de raccordement sont conformes aux normes en vigueur pour permettre aux services d'incendie et de secours de s'alimenter sur ces appareils. Les appareils sont distants entre eux de 150 mètres maximum.
- D'une réserve d'eau de 1000 m³ aménagée sur la parcelle 286 de la section cadastrale ZH, au Sud-Ouest du site, accessible par le chemin de "Moulin de Chantemerle – Belle fourche", disposant d'une aire permettant le stationnement d'un engin et équipée de 3 colonnes d'aspiration et de 6 demi-raccords d'un diamètre nominal de 100 mm ;
- D'extincteurs répartis à l'intérieur de l'entrepôt, sur les aires extérieures et dans les lieux présentant des risques spécifiques, à proximité des dégagements, bien visibles et facilement accessibles. Les agents d'extinction sont appropriés aux risques à combattre et compatibles avec les matières stockées ;
- De robinets d'incendie armés, situés à proximité des issues. Ils sont disposés de telle sorte qu'un foyer puisse être attaqué simultanément par deux lances sous deux angles différents. Ils sont utilisables en période de gel.

Les moyens de lutte contre l'incendie sont capables de fonctionner efficacement quelle que soit la température de l'installation et notamment en période de gel. L'exploitant s'assure de la vérification périodique et de la maintenance des matériels de sécurité et de lutte contre l'incendie conformément aux référentiels en vigueur.

Dans le trimestre suivant la notification du présent arrêté, l'exploitant organise un exercice de défense contre l'incendie. À cette occasion, les réserves d'eau doivent faire l'objet d'un essai de mise en aspiration par un engin pompe du SDIS.

Les exercices font l'objet de comptes rendus conservés au moins quatre ans.

Cet exercice est renouvelé au moins tous les trois ans.

ARTICLE 7.2.9. CONTRÔLE INITIAL ET ENTRETIEN DES HYDRANTS.

Dans le trimestre suivant la notification du présent arrêté, les attestations suivantes doivent être adressées au Service Départemental d'Incendie et de Secours (SDIS) - Groupement Opération Prévision - PRAP - Bureau Défense Incendie - 22, Boulevard Pierre 1^{er} - 33081 BORDEAUX Cedex :

- L'attestation de conformité des hydrants installés sur le réseau public et de débits simultanés, dûment complétée par le gestionnaire du réseau (Annexe II - 1).
- L'attestation de conformité des hydrants installés sur un réseau privé et de débits simultanés, dûment complétée par l'installateur (Annexe II - 2).

L'attestation suivante doit être adressée annuellement au SDIS.

- L'attestation de débit minimal exigé des hydrants d'un réseau privé (Annexe II - 3).

L'exploitant informe, dans les meilleurs délais, le SDIS et l'inspection des installations classées d'une éventuelle indisponibilité (panne, maintenance, etc.) des poteaux d'incendie, dont il aurait connaissance.

CHAPITRE 7.3. DISPOSITIF DE PRÉVENTION DES ACCIDENTS.

ARTICLE 7.3.1. MATÉRIELS UTILISABLES EN ATMOSPHÈRES EXPLOSIBLES.

Dans les parties de l'installation mentionnées à l'Article 7.1.1 et recensées comme pouvant être à l'origine d'une explosion, les installations électriques, mécaniques, hydrauliques et pneumatiques sont conformes aux dispositions du décret du 19 novembre 1996 *relatif aux appareils et aux systèmes de protection destinés à être utilisés en atmosphère explosible*.

Article 7.3.2. ÉVÉNEMENTS ET PAROIS SOUFFLABLES.

Dans les parties de l'installation recensées selon les dispositions de l'Article 7.1.1 en raison des risques d'explosion, l'exploitant met en place des événements ou des parois soufflables d'une surface disposés de façon à ne pas produire de projection à hauteur d'homme en cas d'explosion.

ARTICLE 7.3.3. INSTALLATIONS ÉLECTRIQUES.

L'exploitant tient à la disposition de l'inspection des installations classées les éléments justifiant que ses installations électriques sont réalisées conformément aux règles en vigueur, entretenues en bon état et qu'elles sont vérifiées au minimum une fois par an par un organisme compétent.

Les matériaux utilisés pour l'éclairage naturel ne produisent pas, lors d'un incendie, de gouttes enflammées. Dans le cas d'un éclairage artificiel, seul l'éclairage électrique est autorisé.

Si l'éclairage met en œuvre des lampes à vapeur de sodium ou de mercure, l'exploitant prend toute disposition pour qu'en cas d'éclatement de l'ampoule, tous les éléments soient confinés dans l'appareil.

Le chauffage de l'entrepôt et de ses annexes ne peut être réalisé que par eau chaude, vapeur produite par un générateur thermique ou autre système présentant un degré de sécurité équivalent. Les systèmes de chauffage par aérothermes à gaz ne sont pas autorisés dans les cellules de stockage. Les moyens de chauffage des bureaux de quais, s'ils existent, présentent les mêmes garanties de sécurité que celles prévues pour les locaux dans lesquels ils sont situés.

Les équipements métalliques sont mis à la terre conformément aux règlements et aux normes applicables.

Les gainages électriques et autres canalisations ne sont pas une cause possible d'inflammation ou de propagation de fuite et sont convenablement protégés contre les chocs, contre la propagation des flammes et contre l'action des produits présents dans la partie de l'installation en cause.

À proximité d'au moins une issue est installé un interrupteur central, bien signalé, permettant de couper l'alimentation électrique générale ou de chaque cellule.

Les transformateurs de courant électrique, lorsqu'ils sont accolés ou à l'intérieur de l'entrepôt, sont situés dans des locaux clos largement ventilés et isolés du stockage par des parois et des portes résistantes au feu. Ces parois sont REI 120 et ces portes EI2 120 C.

ARTICLE 7.3.4. VENTILATION DES LOCAUX.

Sans préjudice des dispositions du code du travail, les locaux sont convenablement ventilés pour prévenir la formation d'atmosphère explosive ou toxique. Le débouché à l'atmosphère de la ventilation est placé aussi loin que possible des immeubles habités ou occupés par des tiers et des bouches d'aspiration d'air extérieur, et à une hauteur suffisante compte tenu de la hauteur des bâtiments environnants afin de favoriser la dispersion des gaz rejetés et au minimum à 1 mètre au-dessus du faîtage.

La forme du conduit d'évacuation, notamment dans la partie la plus proche du débouché à l'atmosphère, est conçue de manière à favoriser au maximum l'ascension et la dispersion des polluants dans l'atmosphère (par exemple l'utilisation de chapeaux est interdite).

ARTICLE 7.3.5. SYSTÈME DE DÉTECTION AUTOMATIQUE D'INCENDIE.

La détection automatique d'incendie avec transmission, en tout temps, de l'alarme à l'exploitant est obligatoire pour les cellules, les locaux techniques et pour les bureaux à proximité des stockages. Cette détection actionne une alarme perceptible en tout point du bâtiment et le compartimentage de la ou des cellules sinistrées.

L'exploitant dresse la liste de ces détecteurs avec leur fonctionnalité et détermine les opérations d'entretien destinées à maintenir leur efficacité dans le temps.

La surveillance d'une zone pouvant être à l'origine des risques ne repose pas sur un seul point de détection. La remise en service d'une installation arrêtée à la suite d'une détection, ne peut être décidée que par une personne déléguée à cet effet, après examen détaillé des installations, et analyse de la défaillance ayant provoqué l'alarme.

ARTICLE 7.3.6. PROTECTION CONTRE LA Foudre.

Les installations sur lesquelles une agression par la foudre peut être à l'origine d'événements susceptibles de porter gravement atteinte, directement ou indirectement à la sécurité des installations, à la sécurité des personnes ou à la qualité de l'environnement, sont protégées contre la foudre en application de l'arrêté ministériel en vigueur.

ARTICLE 7.3.7. AUTRES RISQUES NATURELS.

Un débroussaillage du site est réalisé conformément aux prescriptions de l'arrêté préfectoral du 11 juillet 2005 *relatif au règlement sur la protection de la forêt contre l'incendie dans le département de la Gironde* (Titre 1, chapitre 1, article 2).

CHAPITRE 7.4. DISPOSITIF DE RÉTENTION DES POLLUTIONS ACCIDENTELLES.

ARTICLE 7.4.1. INVENTAIRE ET ÉTIQUETAGE DES SUBSTANCES OU PRÉPARATIONS DANGEREUSES PRÉSENTES DANS L'ÉTABLISSEMENT.

Sans préjudice des dispositions du code du travail, l'exploitant dispose des documents lui permettant de connaître la nature et les risques des produits dangereux présents dans l'installation, en particulier les fiches de données de sécurité.

L'inventaire et l'état des stocks des substances ou préparations dangereuses susceptibles d'être présentes dans l'établissement (nature, état physique, quantité, emplacement) est constamment tenu à jour.

L'exploitant dispose des documents lui permettant de connaître la nature et les risques des produits dangereux présents dans l'installation, en particulier les fiches de données de sécurité.

Cet inventaire et ces documents sont tenus à la disposition permanente des services de secours.

Les fûts, réservoirs, récipients et autres emballages portent en caractères lisibles la dénomination exacte de leur contenu et, s'il y a lieu, les symboles de danger conformément à la législation relative à l'étiquetage des substances, préparations et mélanges dangereux.

A proximité des aires permanentes de stockage de produits dangereux en récipients mobiles, les symboles de danger ou les codes correspondant aux produits doivent être indiqués de façon très lisible.

ARTICLE 7.4.2. CAPACITÉ DE RÉTENTION.

Tout stockage fixe ou temporaire d'un liquide susceptible de créer une pollution des eaux ou des sols est associé à une capacité de rétention dont le volume est au moins égal à la plus grande des deux valeurs suivantes :

- 100 % de la capacité du plus grand réservoir,
- 50 % de la capacité des réservoirs associés.

Cette disposition n'est pas applicable aux bassins de traitement des eaux résiduaires.

Le stockage des raisins, moûts, vins et sous-produits de la vinification est associé à une capacité de rétention dont le volume est au moins égal à la capacité de la plus grande cuve.

Pour les stockages de récipients de capacité unitaire inférieure ou égale à 250 litres, la capacité de rétention est au moins égale à :

- Dans le cas de liquides inflammables, à l'exception des lubrifiants, 50 % de la capacité totale des fûts,
- Dans les autres cas, 20 % de la capacité totale des fûts,
- Dans tous les cas, 800 l minimum ou égale à la capacité totale lorsque celle-ci est inférieure à 800 l.

ARTICLE 7.4.3. GESTION DES STOCKAGES EN RÉTENTION.

La capacité de rétention est étanche aux produits qu'elle pourrait contenir et résiste à l'action physique et chimique des fluides. Il en est de même pour son dispositif d'obturation, qui est maintenu fermé.

L'étanchéité du (ou des) réservoir(s) associé(s) à la rétention doit pouvoir être contrôlée à tout moment.

Les produits récupérés en cas d'accident ne peuvent être rejetés que dans des conditions conformes au présent arrêté ou sont éliminés comme les déchets.

Les réservoirs ou récipients contenant des produits incompatibles ne sont pas associés à une même rétention.

Pour les stockages à l'air libre, les rétentions sont vidées dès que possible des eaux pluviales s'y versant.

Le stockage des liquides inflammables, ainsi que des autres produits, toxiques, corrosifs ou dangereux pour l'environnement, n'est autorisé sous le niveau du sol que dans des réservoirs installés en fosse maçonnée ou assimilés, et pour les liquides inflammables dans le respect des dispositions du présent arrêté.

Pour les stockages sont à l'air libre, les rétentions sont vidées dès que possible des eaux pluviales s'y versant.

ARTICLE 7.4.4. STOCKAGE SUR LES LIEUX D'EMPLOI.

Le sol des aires et des locaux de stockage ou de manipulation des matières dangereuses pour l'homme ou susceptibles de créer une pollution de l'eau ou du sol (produits d'entretien, de désinfection et de traitement, déchets susceptibles de contenir des produits polluants...) est étanche, incombustible et équipé de façon à pouvoir recueillir les eaux de lavage et de ruissellement, et les matières répandues accidentellement et les fuites éventuelles, de façon à ce que le liquide ne puisse s'écouler hors de l'aire ou du local. Pour cela, un seuil surélevé par rapport au niveau du sol ou tout dispositif équivalent les sépare de l'extérieur ou d'autres aires ou locaux.

Ces dispositions ne s'appliquent pas aux raisins, jus de raisin, moût, vin et produits dérivés hors marcs, rafles, lies et sous-produits. Le stockage de ces produits est effectué de manière à pouvoir recueillir les écoulements, les eaux de lavage et les eaux de ruissellement.

ARTICLE 7.4.5. TRANSPORTS - CHARGEMENTS - DÉCHARGEMENTS.

Les aires de chargement et de déchargement de véhicules citernes sont étanches et reliées à des rétentions dimensionnées de façon à ce qu'elles puissent recueillir l'intégralité du volume du compartiment le plus grand de la citerne ou réservoir stationnant sur l'aire.

Les opérations de chargement/déchargement de produits liquides sont réalisées sous surveillance permanente, celle-ci pouvant être directe ou indirecte.

Le transport des produits à l'intérieur de l'établissement est effectué avec les précautions nécessaires pour éviter le renversement accidentel des emballages (arrimage des fûts...).

Le stockage et la manipulation de produits dangereux ou polluants, solides ou liquides (ou liquéfiés) sont effectués sur des aires étanches et aménagées pour la récupération des fuites éventuelles.

Les réservoirs sont équipés de manière à pouvoir vérifier leur niveau de remplissage à tout moment et empêcher ainsi leur débordement en cours de remplissage.

ARTICLE 7.4.6. PROTECTION DES MILIEUX RÉCEPTEURS - BASSIN DE CONFINEMENT.

Des dispositifs permettant l'obturation des réseaux d'évacuation des eaux de ruissellement sont implantés de sorte à maintenir sur le site les eaux d'extinction d'un sinistre ou l'écoulement d'un accident de transport.

La rétention et le confinement des eaux d'extinctions sont assurés par le bassin d'étalement des eaux pluviales de 1500 m³. La hauteur d'eau résiduelle dans les cellules de stockage doit être négligeable.

Une consigne définit les modalités d'obturation des collecteurs et l'isolement des réseaux du site vis-à-vis du milieu extérieur.

Les eaux d'extinction et les écoulements collectés sont évacuées soit dans les conditions prévues à l'Article 4.3.6, soit comme des déchets dans les conditions prévues à l'Article 5.1.4.

CHAPITRE 7.5. DISPOSITIONS D'EXPLOITATION.

ARTICLE 7.5.1. INTERDICTION DE FEUX.

Dans les zones recensées à l'Article 7.1.1, il est interdit d'apporter du feu ou une source d'ignition sous une forme quelconque dans les zones de dangers présentant des risques d'incendie ou d'explosion sauf pour les interventions ayant fait l'objet d'un permis d'intervention spécifique.

ARTICLE 7.5.2. TRAVAUX.

Les travaux de réparation ou d'aménagement conduisant à une augmentation des risques (emploi d'une flamme ou d'une source chaude par exemple) ne peuvent être effectués qu'après délivrance d'un « permis d'intervention » et éventuellement d'un « permis de feu » et en respectant une consigne particulière.

Le « permis d'intervention » et éventuellement le « permis de feu » et la consigne particulière doivent être établis et visés par l'exploitant ou une personne qu'il aura nommément désignée. Lorsque les travaux sont effectués par une entreprise extérieure, le « permis d'intervention » et éventuellement le « permis de feu » et la consigne particulière doivent être signés par l'exploitant et l'entreprise extérieure ou les personnes qu'ils auront nommément désignées.

Après la fin des travaux et avant la reprise de l'activité, une vérification des installations doit être effectuée par l'exploitant ou son représentant ou le représentant de l'éventuelle entreprise extérieure.

ARTICLE 7.5.3. VÉRIFICATION PÉRIODIQUE ET MAINTENANCE DES ÉQUIPEMENTS.

L'exploitant assure ou fait effectuer la vérification périodique et la maintenance des matériels de sécurité et de lutte contre l'incendie mis en place (exutoires, systèmes de détection et d'extinction, portes coupe-feu, colonne sèche par exemple) ainsi que des éventuelles installations électriques et de chauffage, conformément aux référentiels en vigueur.

Les vérifications périodiques de ces matériels sont enregistrées sur un registre sur lequel sont également mentionnées les suites données à ces vérifications.

ARTICLE 7.5.4. FORMATION DU PERSONNEL.

Outre l'aptitude au poste occupé, les différents opérateurs et intervenants sur le site, y compris le personnel intérimaire, reçoivent une formation sur les risques inhérents des installations, la conduite à tenir en cas d'incident ou accident et, sur la mise en œuvre des moyens d'intervention.

Des mesures sont prises pour vérifier le niveau de connaissance et assurer son maintien.

Cette formation comporte notamment :

- Toutes les informations utiles sur les produits manipulés, les réactions chimiques et opérations de fabrication mises en œuvre,
- Les explications nécessaires pour la bonne compréhension des consignes,
- Des exercices périodiques de simulation d'application des consignes de sécurité prévues par le présent arrêté, ainsi qu'un entraînement régulier au maniement des moyens d'intervention affectés à leur unité,

ARTICLE 7.5.5. PROTECTIONS INDIVIDUELLES DU PERSONNEL.

Des matériels de protection individuelle, adaptés aux risques présentés par l'installation et permettant l'intervention en cas de sinistre, doivent être conservés à proximité du dépôt et du lieu d'utilisation.

Ces matériels doivent être entretenus en bon état et vérifiés périodiquement.

Le personnel doit être formé à l'emploi de ces matériels.

ARTICLE 7.5.6. CARACTÉRISTIQUES GÉOMÉTRIQUES DES STOCKAGES.

Une distance minimale de 1 mètre est maintenue entre le sommet des stockages et la base de la toiture ou le plafond ou de tout système de chauffage et d'éclairage.

Les matières stockées en vrac sont par ailleurs séparées des autres matières par un espace minimum de 3 mètres sur le ou les côtés ouverts. Une distance minimale de 1 mètre est respectée par rapport aux parois et aux éléments de structure.

La hauteur de stockage des matières dangereuses liquides au sens du règlement (CE) n° 1272/2008 est limitée à 5 mètres par rapport au sol intérieur. Le stockage au-dessus est autorisé sous réserve de la mise en place des moyens de prévention et de protection adaptés aux matières dangereuses liquides.

Les matières stockées en masse (sac, palette, etc.) forment des îlots limités de la façon suivante :

- Surface maximale des îlots au sol : 500 mètres carrés ;
- Hauteur maximale de stockage : 8 mètres maximum ;
- Distance entre deux îlots : 2 mètres minimum.

Les matières stockées en rayonnage ou en paletier respectent les deux dispositions suivantes sauf si un système d'extinction automatique est présent :

- Hauteur maximale de stockage : 8 mètres maximum ;
- Distance entre deux rayonnages ou deux paletiers : 2 mètres minimum.
- La fermeture automatique des dispositifs d'obturation (portes coupe-feu) n'est pas gênée par des obstacles.

ARTICLE 7.5.7. MATIÈRES DANGEREUSES.

Les matières chimiquement incompatibles, ou qui peuvent entrer en réaction entre elles de façon dangereuse, ou qui sont de nature à aggraver un incendie, ne sont pas stockées dans la même cellule.

De plus, les matières dangereuses sont stockées dans des cellules dont la zone de stockage fait l'objet d'aménagements spécifiques comportant des moyens adaptés de prévention et de protection aux risques. Ces cellules sont situées en rez-de-chaussée sans être surmontées d'étages ou de niveaux.

TITRE 8. SURVEILLANCE DES ÉMISSIONS ET DE LEURS EFFETS.

CHAPITRE 8.1. PROGRAMME D'AUTOSURVEILLANCE.

ARTICLE 8.1.1. PRINCIPE ET OBJECTIFS DU PROGRAMME D'AUTOSURVEILLANCE.

Afin de maîtriser les émissions de ses installations et de suivre leurs effets sur l'environnement, l'exploitant définit et met en œuvre sous sa responsabilité un programme de surveillance de ses émissions et de leurs effets dit programme d'autosurveillance. L'exploitant adapte et actualise la nature et la fréquence de cette

surveillance pour tenir compte des évolutions de ses installations, de leurs performances par rapport aux obligations réglementaires, et de leurs effets sur l'environnement L'exploitant décrit dans un document tenu à la disposition de l'inspection des installations classées les modalités de mesures et de mise en œuvre de son programme de surveillance, y compris les modalités de transmission à l'inspection des installations classées.

Les articles suivants définissent le contenu minimum de ce programme en terme de nature de mesure, de paramètres et de fréquence pour les différentes émissions et pour la surveillance des effets sur l'environnement, ainsi que de fréquence de transmission des données d'autosurveillance.

ARTICLE 8.1.2. MESURES COMPARATIVES.

Outre les mesures auxquelles il procède sous sa responsabilité, afin de s'assurer du bon fonctionnement des dispositifs de mesure et des matériels d'analyse ainsi que de la représentativité des valeurs mesurées (absence de dérive), l'exploitant fait procéder à des mesures comparatives, selon des procédures normalisées lorsqu'elles existent, par un organisme extérieur différent de l'entité qui réalise habituellement les opérations de mesure du programme d'autosurveillance. Celui-ci doit être accrédité ou agréé par le ministère chargé de l'inspection des installations classées pour les paramètres considérés.

Ces mesures sont réalisées sans préjudice des mesures de contrôle réalisées par l'inspection des installations classées en application des dispositions des articles L. 514-5 et L. 514-8 du code de l'environnement. Cependant, les contrôles inopinés exécutés à la demande de l'inspection des installations classées peuvent, avec l'accord de cette dernière, se substituer aux mesures comparatives.

CHAPITRE 8.2. MODALITÉS D'EXERCICE ET CONTENU DE L'AUTOSURVEILLANCE.

Les mesures ne sont pas dues si le volume rejeté est nul sur la période considérée.

ARTICLE 8.2.1. AUTOSURVEILLANCE DES EAUX RÉSIDUAIRES.

L'exploitant met en place un programme de surveillance des rejets de ses installations. Les mesures sont effectuées sous sa responsabilité et à ses frais dans les conditions fixées ci-après :

Paramètre	Fréquence	Type de laboratoire	Méthode de mesure
Débit rejeté	En continu avec enregistrement	Interne	Débit-mètre
pH	En continu avec enregistrement	Interne	Selon normes de référence reprises à l'arrêté ministériel du 7 juillet 2009 <i>relatif aux modalités d'analyse dans l'air et dans l'eau dans les ICPE et aux normes de référence</i> ou une méthode permettant un recalage concluant si aucune norme n'est prévue
Température	En continu avec enregistrement	Interne	
MEST	Trimestrielle	Externe agréé	
DBO5	Trimestrielle	Externe agréé	
DCO	Trimestrielle	Externe agréé	
NTK (Azote kjeldahl)	Trimestrielle	Externe agréé	
Phosphore total	Trimestrielle	Externe agréé	
Indice phénols	Trimestrielle	Externe agréé	

Chaque point de rejet est équipé de dispositifs de mesures et d'enregistrement des débits.

Les mesures en concentration doivent être effectuées sur des échantillons représentatifs du fonctionnement des installations à partir de prélèvements sur 24 heures proportionnels au débit. Ces prélèvements sont conservés dans des conditions conformes aux règles de la norme NFT 90-513.

Pour les effluents raccordés, tous les résultats des mesures réalisées à une fréquence plus contraignante à la demande du gestionnaire de la station d'épuration sont tenus à la disposition de l'inspection des installations classées.

ARTICLE 8.2.2. AUTOSURVEILLANCE DES EAUX PLUVIALES.

Les mesures portent sur les rejets (concentration et flux) suivant aux fréquences indiquées ci-après :

Paramètre	Fréquence de mesure	Méthodes d'analyses
pH	Annuelle	Selon normes de référence reprises à l'arrêté ministériel du 7 juillet 2009 <i>relatif aux modalités d'analyse dans l'air et dans l'eau dans les ICPE et aux normes de référence</i> ou une méthode permettant un recalage concluant si
Température		
MEST		
DBO ₅		

DCO		
Hydrocarbures totaux		aucune norme n'est prévue

ARTICLE 8.2.3. AUTOSURVEILLANCE DES DÉCHETS.

L'exploitant utilisera pour ses déclarations la codification réglementaire en vigueur.

Les résultats de surveillance sont présentés selon le modèle repris à l'Annexe III du présent arrêté. Ce récapitulatif prend en compte les types de déchets produits, les quantités et les filières d'élimination retenues.

L'exploitant utilisera pour ses déclarations la codification réglementaire en vigueur.

ARTICLE 8.2.4. AUTOSURVEILLANCE DES NIVEAUX SONORES.

L'exploitant fait réaliser, au moins tous les 3 ans, à ses frais, une mesure des niveaux d'émission sonore de son établissement par un organisme qualifié choisi après accord de l'inspection des installations classées. Cette mesure est réalisée selon la méthode fixée à l'annexe de l'arrêté du 23 janvier 1997 susvisé.

Préalablement à cette mesure, l'exploitant soumet pour accord à l'inspection des installations classées le programme de celle-ci, incluant notamment toutes précisions sur la localisation des emplacements prévus pour l'enregistrement des niveaux sonores. Ces emplacements sont définis de façon à apprécier le respect des valeurs limites d'urgence dans les zones où elle est réglementée. Les résultats et l'interprétation des mesures sont transmis à l'inspection des installations classées dans les deux mois suivant leur réalisation.

CHAPITRE 8.3. SUIVI, INTERPRÉTATION ET DIFFUSION DES RÉSULTATS.

ARTICLE 8.3.1. ACTIONS CORRECTIVES.

L'exploitant suit les résultats des mesures qu'il réalise en application du CHAPITRE 8.2, notamment celles de son programme d'autosurveillance, les analyse et les interprète.

Il prend le cas échéant les actions correctives appropriées lorsque des résultats font présager des risques ou inconvénients pour l'environnement ou d'écart par rapport au respect des valeurs réglementaires relatives aux émissions de ses installations ou de leurs effets sur l'environnement.

ARTICLE 8.3.2. ANALYSE ET TRANSMISSION DES RÉSULTATS DE L'AUTOSURVEILLANCE.

L'exploitant adresse à l'inspection des installations classées les résultats obtenus dans le cadre de l'autosurveillance dans le mois qui suit leur réception.

Dans le cas où les résultats mettent en évidence une dérive ou un dépassement important, l'exploitant les communique dans les meilleurs délais à l'inspection des installations classées.

L'exploitant joint aux résultats de l'autosurveillance un rapport qui présente, au minimum, l'interprétation des résultats de la période considérée (en particulier la cause et l'ampleur des écarts), des mesures comparatives mentionnées au CHAPITRE 8.1, des modifications éventuelles du programme d'autosurveillance et des actions correctives mises en œuvre ou prévues (sur l'outil de production, de traitement des effluents, la maintenance...) ainsi que de leur efficacité.

Il est tenu à la disposition permanente de l'inspection des installations classées pendant une durée de 10 ans.

La transmission des résultats de l'autosurveillance sera réalisée par voie informatique, notamment via l'application GIDAF.

ARTICLE 8.3.3. TRANSMISSION DES RÉSULTATS DE L'AUTOSURVEILLANCE DES DÉCHETS.

Les justificatifs évoqués à l'Article 8.2.3 doivent être conservés trois ans.

TITRE 9. DÉLAIS ET VOIES DE RECOURS.

La présente décision peut être déférée au Tribunal Administratif de BORDEAUX. Le délai de recours est de deux mois pour le demandeur ou l'exploitant à compter de la notification du présent arrêté. Les tiers, les communes ou leurs groupements disposent d'un délai d'un an pour contester les décisions mentionnées à l'article L. 514-6 du code de l'environnement à compter de leur publication ou de leur affichage. Ce délai est, le cas échéant, prorogé de six mois à compter de la mise en service de l'installation.

TITRE 10. INFORMATION DES TIERS.

Les droits des tiers sont expressément réservés.

Faute, par l'exploitant, de se conformer aux conditions sus-indiquées et à toutes celles que l'administration jugerait utiles de lui prescrire ultérieurement pour la protection des intérêts visés à l'article L. 511-1 du code de l'environnement, la présente autorisation pourra être rapportée.

L'exploitant devra toujours être en possession de son arrêté d'autorisation et le présenter à toute réquisition.

Une copie de cet arrêté devra, en outre, être constamment tenue affichée dans le lieu le plus apparent de l'établissement.

Le Maire de SAINT-VINCENT-DE-PERTIGNAS est chargé de faire afficher à la porte de la mairie, pendant une durée minimum d'un mois, un extrait du présent arrêté énumérant les conditions auxquelles l'autorisation est accordée, en faisant connaître qu'une copie intégrale est déposée aux archives communales et mise à la disposition de tout intéressé.

Un avis sera inséré, par les soins de la Direction des Territoires et de la Mer et aux frais de l'exploitant, dans deux journaux du département et sur le site internet de la Préfecture de la Gironde : www.gironde.gouv.fr.

TITRE 11. EXÉCUTION.

Le Secrétaire Général de la Préfecture de la Gironde,

Le Sous-Préfet de LIBOURNE,

L'inspecteur des installations classées de la Direction Départementale de la Protection des Populations, de la Gironde

Le Directeur Départemental des Territoires et de la Mer de la Gironde,

Le Maire de SAINT-VINCENT-DE-PERTIGNAS,

et tous les agents sont chargés, chacun en ce qui le concerne, de l'exécution du présent arrêté dont une copie leur sera adressée, ainsi qu'à la société TERRE DE VIGNERONS-UNION PRODIFFU.

BORDEAUX, le **9 MAI 2016**

Le PRÉFET,

Pour le Préfet et par délégation,
le Secrétaire Général

Thierry SUQUET

TABLE DES MATIÈRES

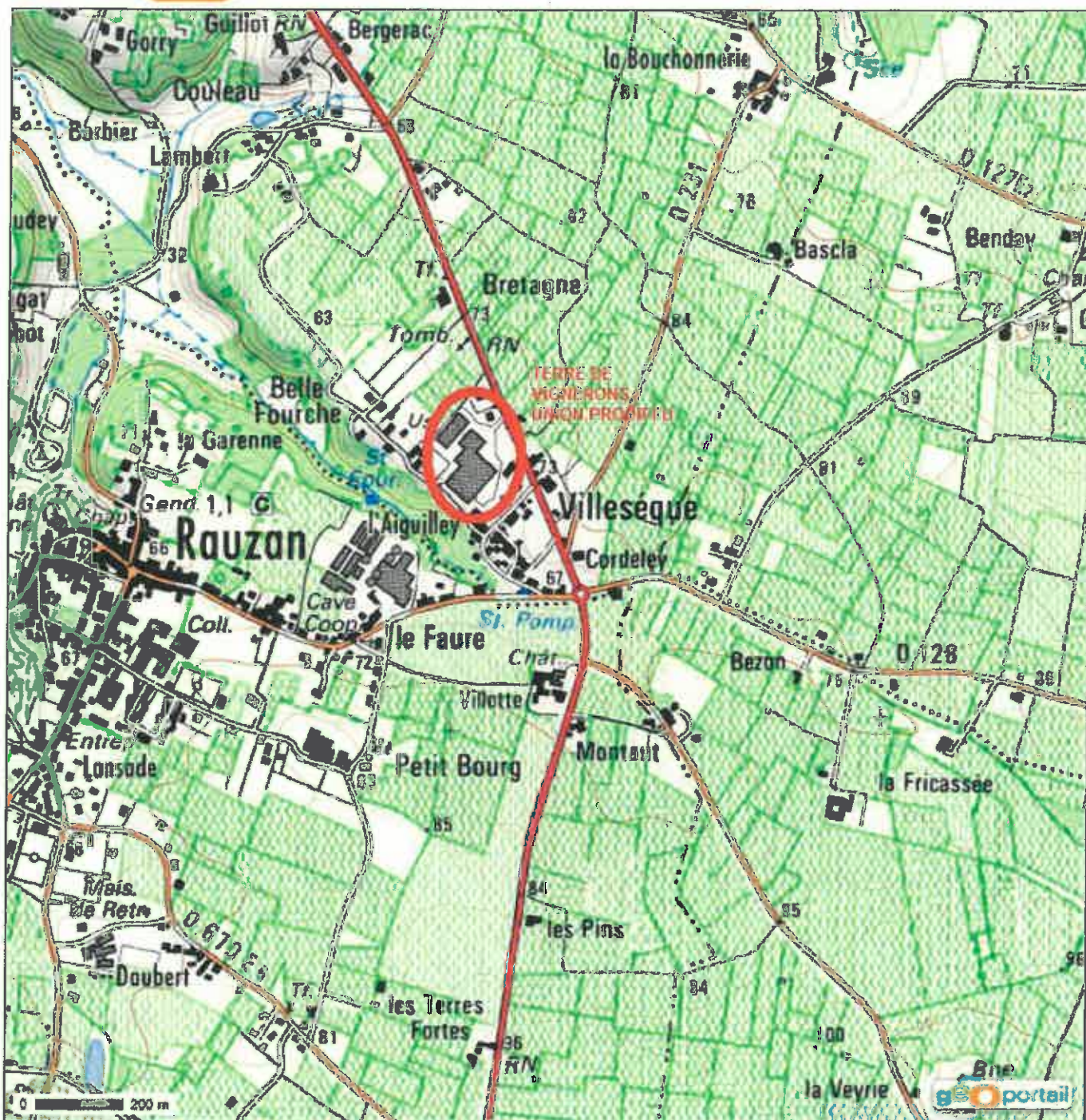
TITRE 1. PORTÉE DE L'AUTORISATION ET CONDITIONS GÉNÉRALES.....	2
CHAPITRE 1.1. BÉNÉFICIAIRE ET PORTÉE DE L'AUTORISATION.....	2
<i>Article 1.1.1. Exploitant titulaire de l'autorisation.....</i>	<i>2</i>
<i>Article 1.1.2. Convention entre la société TERRE DE VIGNERONS-UNION PRODIFFU et la société PRODUCTA VIGNOBLES.....</i>	<i>2</i>
<i>Article 1.1.3. Installations non visées par la nomenclature ou soumises à déclaration.....</i>	<i>3</i>
CHAPITRE 1.2. NATURE DES INSTALLATIONS.....	3
<i>Article 1.2.1. Liste des installations concernées par une rubrique de la nomenclature des ICPE.....</i>	<i>3</i>
<i>Article 1.2.2. Situation de l'établissement.....</i>	<i>4</i>
<i>Article 1.2.3. Implantation.....</i>	<i>4</i>
<i>Article 1.2.4. Description des installations et des procédés.....</i>	<i>4</i>
CHAPITRE 1.3. CONFORMITÉ AU DOSSIER D'ENREGISTREMENT.....	5
CHAPITRE 1.4. DURÉE DE L'AUTORISATION.....	5
CHAPITRE 1.5. MODIFICATIONS ET CESSATION D'ACTIVITÉ.....	5
<i>Article 1.5.1. Porter à connaissance.....</i>	<i>5</i>
<i>Article 1.5.2. Équipements abandonnés.....</i>	<i>5</i>
<i>Article 1.5.3. Transfert sur un autre emplacement.....</i>	<i>5</i>
<i>Article 1.5.4. Changement d'exploitant.....</i>	<i>5</i>
<i>Article 1.5.5. Cessation d'activité.....</i>	<i>5</i>
CHAPITRE 1.6. PRESCRIPTIONS RÉGLEMENTAIRES APPLICABLES.....	5
CHAPITRE 1.7. RESPECT DES AUTRES LÉGISLATIONS ET RÉGLEMENTATIONS.....	6
TITRE 2. GESTION DE L'ÉTABLISSEMENT.....	6
CHAPITRE 2.1. EXPLOITATION DES INSTALLATIONS.....	6
<i>Article 2.1.1. Objectifs généraux.....</i>	<i>6</i>
<i>Article 2.1.2. Surveillance de l'installation.....</i>	<i>6</i>
<i>Article 2.1.3. Consignes d'exploitation.....</i>	<i>6</i>
CHAPITRE 2.2. RÉSERVES DE PRODUITS OU MATIÈRES CONSOMMABLES.....	6
<i>Article 2.2.1. Réserves de produits.....</i>	<i>7</i>
CHAPITRE 2.3. INTÉGRATION DANS LE PAYSAGE.....	7
<i>Article 2.3.1. Propreté.....</i>	<i>7</i>
<i>Article 2.3.2. Esthétique.....</i>	<i>7</i>
CHAPITRE 2.4. DANGER OU NUISANCES NON PRÉVENUS.....	7
CHAPITRE 2.5. INCIDENTS, ACCIDENTS OU POLLUTIONS ACCIDENTELLES.....	7
CHAPITRE 2.6. RÉCAPITULATIF DES DOCUMENTS TENUS À LA DISPOSITION DE L'INSPECTION.....	7
CHAPITRE 2.7. RÉCOLEMENT AUX PRESCRIPTIONS DE L'ARRÊTÉ.....	7
CHAPITRE 2.8. RÉCAPITULATIF DES DOCUMENTS À TRANSMETTRE À L'INSPECTION.....	8
TITRE 3. PRÉVENTION DE LA POLLUTION ATMOSPHÉRIQUE.....	8
CHAPITRE 3.1. CONCEPTION DES INSTALLATIONS.....	8
<i>Article 3.1.1. Dispositions générales.....</i>	<i>8</i>
<i>Article 3.1.2. Odeurs.....</i>	<i>8</i>
<i>Article 3.1.3. Voies de circulation.....</i>	<i>9</i>
<i>Article 3.1.4. Émissions diffuses et envols de poussières.....</i>	<i>9</i>
<i>Article 3.1.5. Captage et épuration des rejets à l'atmosphère.....</i>	<i>9</i>
TITRE 4. PROTECTION DES RESSOURCES EN EAUX ET DES MILIEUX AQUATIQUES.....	9
CHAPITRE 4.1. PRÉLÈVEMENTS ET CONSOMMATIONS D'EAU.....	9
<i>Article 4.1.1. Origine des approvisionnements en eau.....</i>	<i>9</i>
<i>Article 4.1.2. Protection des réseaux d'eau potable.....</i>	<i>9</i>
CHAPITRE 4.2. COLLECTE DES EFFLUENTS LIQUIDES.....	9
<i>Article 4.2.1. Dispositions générales.....</i>	<i>9</i>
<i>Article 4.2.2. Plan des réseaux.....</i>	<i>10</i>
<i>Article 4.2.3. Entretien et surveillance.....</i>	<i>10</i>
<i>Article 4.2.4. Protection des réseaux internes à l'établissement.....</i>	<i>10</i>
CHAPITRE 4.3. TYPES D'EFFLUENTS, LEURS OUVRAGES D'ÉPURATION ET LEURS CARACTÉRISTIQUES DE REJET AU MILIEU.	10

Article 4.3.1. Identification des effluents.....	10
Article 4.3.2. Conception et exploitation des installations de prétraitement et raccordement à une installation de traitement.....	11
Article 4.3.3. Caractéristiques générales de l'ensemble des rejets.....	11
Article 4.3.4. Localisation des points de rejet.....	11
Article 4.3.5. Conception, aménagement et équipement des dispositifs de rejet.....	11
Article 4.3.6. Valeurs limites d'émission des eaux résiduaires avant rejet vers une station d'épuration collective.....	12
Article 4.3.7. Rejet des eaux pluviales.....	12
Article 4.3.8. Valeurs limites d'émission des eaux exclusivement pluviales.....	12
TITRE 5. DÉCHETS.....	13
CHAPITRE 5.1. PRINCIPES DE GESTION.....	13
Article 5.1.1. Limitation de la production de déchets.....	13
Article 5.1.2. Déchets produits par l'établissement.....	13
Article 5.1.3. Stockage des déchets et sous-produits.....	13
Article 5.1.4. Règles générales concernant les déchets.....	14
TITRE 6. PRÉVENTION DES NUISANCES SONORES ET DES VIBRATIONS.....	14
CHAPITRE 6.1. DISPOSITIONS GÉNÉRALES.....	14
Article 6.1.1. Aménagements.....	14
Article 6.1.2. Véhicules et engins.....	14
Article 6.1.3. Appareils de communication.....	14
CHAPITRE 6.2. NIVEAUX ACOUSTIQUES.....	14
Article 6.2.1. Valeurs limites d'émergence.....	14
Article 6.2.2. Niveaux limites de bruit.....	14
Article 6.2.3. Tonalité marquée.....	15
Article 6.2.4. Surveillance par l'exploitant des émissions sonores.....	15
CHAPITRE 6.3. VIBRATIONS.....	15
TITRE 7. PRÉVENTION DES RISQUES TECHNOLOGIQUES.....	15
CHAPITRE 7.1. GÉNÉRALITÉS.....	15
Article 7.1.1. Localisation des risques.....	15
Article 7.1.2. État des stocks de produits dangereux.....	15
Article 7.1.3. Contrôle des accès.....	15
CHAPITRE 7.2. DISPOSITIONS CONSTRUCTIVES.....	15
Article 7.2.1. Bâtiments et locaux abritant l'installation relevant de la rubrique 2251.....	16
Article 7.2.2. Locaux à risque incendie.....	16
Article 7.2.3. Cellules de stockage.....	17
Article 7.2.4. Chaufferie.....	17
Article 7.2.5. Local de charge de batteries des chariots.....	17
Article 7.2.6. Intervention des services de secours.....	17
Article 7.2.7. Désenfumage.....	19
Article 7.2.8. Moyens de lutte contre l'incendie.....	20
Article 7.2.9. Contrôle initial et entretien des hydrants.....	20
CHAPITRE 7.3. DISPOSITIF DE PRÉVENTION DES ACCIDENTS.....	21
Article 7.3.1. Matériels utilisables en atmosphères explosibles.....	21
Article 7.3.2. Événements et parois soufflables.....	21
Article 7.3.3. Installations électriques.....	21
Article 7.3.4. Ventilation des locaux.....	21
Article 7.3.5. Système de détection automatique d'incendie.....	21
Article 7.3.6. Protection contre la foudre.....	22
Article 7.3.7. Autres risques naturels.....	22
CHAPITRE 7.4. DISPOSITIF DE RÉTENTION DES POLLUTIONS ACCIDENTELLES.....	22
Article 7.4.1. Inventaire et Étiquetage des substances ou préparations dangereuses présentes dans l'établissement.....	22
Article 7.4.2. Capacité de rétention.....	22
Article 7.4.3. Gestion des stockages en rétention.....	22
Article 7.4.4. Stockage sur les lieux d'emploi.....	23
Article 7.4.5. Transports - chargements - déchargements.....	23
Article 7.4.6. Protection des milieux récepteurs - Bassin de confinement.....	23
CHAPITRE 7.5. DISPOSITIONS D'EXPLOITATION.....	23
Article 7.5.1. Interdiction de feux.....	23

Article 7.5.2. Travaux.....	23
Article 7.5.3. Vérification périodique et maintenance des équipements.....	23
Article 7.5.4. Formation du personnel.....	24
Article 7.5.5. Protections individuelles du personnel.....	24
Article 7.5.6. Caractéristiques géométriques des stockages.....	24
Article 7.5.7. Matières dangereuses.....	24
TITRE 8. SURVEILLANCE DES ÉMISSIONS ET DE LEURS EFFETS.....	24
CHAPITRE 8.1. PROGRAMME D'AUTOSURVEILLANCE.....	24
Article 8.1.1. Principe et objectifs du programme d'autosurveillance.....	24
Article 8.1.2. Mesures comparatives.....	25
CHAPITRE 8.2. MODALITÉS D'EXERCICE ET CONTENU DE L'AUTOSURVEILLANCE.....	25
Article 8.2.1. Autosurveillance des eaux résiduaires.....	25
Article 8.2.2. Autosurveillance des eaux pluviales.....	25
Article 8.2.3. Autosurveillance des déchets.....	26
Article 8.2.4. Autosurveillance des niveaux sonores.....	26
CHAPITRE 8.3. SUIVI, INTERPRÉTATION ET DIFFUSION DES RÉSULTATS.....	26
Article 8.3.1. Actions correctives.....	26
Article 8.3.2. Analyse et transmission des résultats de l'autosurveillance.....	26
Article 8.3.3. Transmission des résultats de l'autosurveillance des déchets.....	26
TITRE 9. DÉLAIS ET VOIES DE RECOURS.....	26
TITRE 10. INFORMATION DES TIERS.....	26
TITRE 11. EXÉCUTION.....	27
TABLE DES MATIÈRES.....	28
ANNEXE I - PLAN GÉNÉRAL DES INSTALLATIONS.....	31
ANNEXE I.1 - CARTOGRAPHIE 1/17000ÈME.....	31
ANNEXE I.2 - PLAN CADASTRAL 1/2500ÈME.....	32
ANNEXE I.3 - PLAN DU SITE.....	33
ANNEXE II - DÉFENSE CONTRE L'INCENDIE.....	34
ANNEXE II.1 - ATTESTATION DE CONFORMITÉ DES HYDRANTS INSTALLÉS SUR LE RÉSEAU PUBLIC ET DE DÉBITS SIMULTANÉS.....	34
ANNEXE II.2 - ATTESTATION DE CONFORMITÉ DES HYDRANTS INSTALLÉS SUR UN RÉSEAU PRIVÉ ET DE DÉBITS SIMULTANÉS.....	35
ANNEXE II.3 - ATTESTATION DE DÉBIT MINIMAL EXIGÉ DES HYDRANTS D'UN RÉSEAU PRIVÉ.....	36
ANNEXE II.4 - AMÉNAGEMENT D'UNE RÉSERVE D'EAU.....	37
ANNEXE III - MODÈLE DE DÉCLARATION DE PRODUCTION DE DÉCHETS.....	39

ANNEXE I - PLAN GÉNÉRAL DES INSTALLATIONS.

Annexe I.1 - Cartographie 1/17000ème.



© IGN 2015 - www.geoportail.gouv.fr/mentions-legales

Longitude : 0° 06' 43.2" W
Latitude : 44° 46' 45.7" N

Annexe I.2 - Plan cadastral 1/2500^{ème}

Département :
GIRONDE

Commune :
SAINT-VINCENT-DE-PERTIGNAS

Section : ZH
Feuille : 060 ZH 01

Échelle d'origine : 1/2000
Échelle d'édition : 1/2500

Date d'édition : 08/07/2016
(fuseau horaire de Paris)

Coordonnées en projection : RGF93CC46
©2014 Ministère des Finances et des
Comptes publics

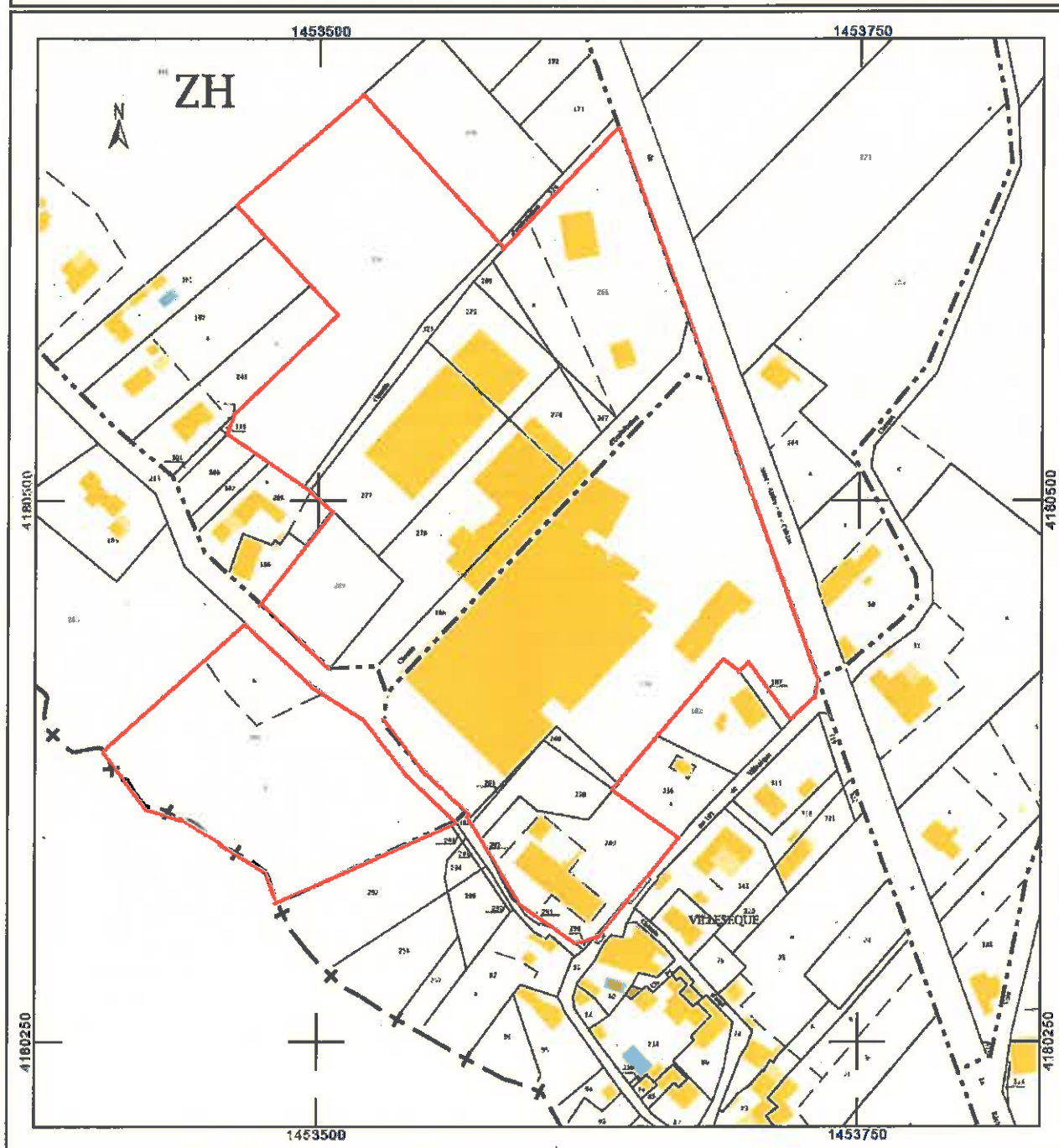
DIRECTION GÉNÉRALE DES FINANCES PUBLIQUES

EXTRAIT DU PLAN CADASTRAL

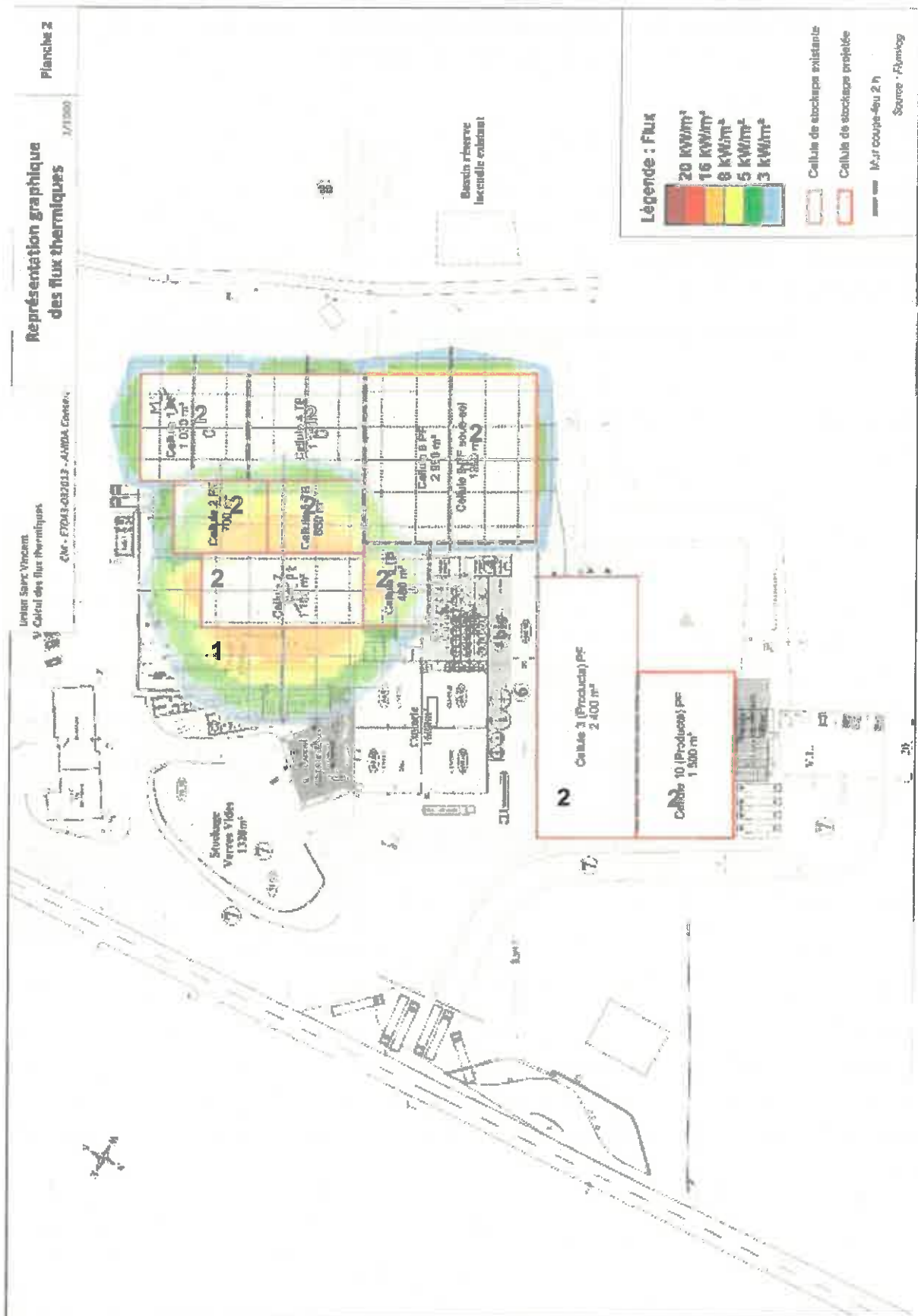
Le plan visualisé sur cet extrait est géré
par le centre des impôts foncier suivant :
LIBOURNE
6, rue Paul bert BP 228 33505
33505 LIBOURNE
tél. 05.57.55.23.55 - fax 05.57.26.96.90
cdif.libourne@dgi.finances.gouv.fr

Cet extrait de plan vous est délivré par :

cadastre.gouv.fr



Annexe I.3 - Plan du site.



Installations classées pour la protection de l'environnement présente sur le site :

- 1 2251-B1 Préparation, conditionnement de vins
- 2 1510-2 Stockage de matières, produits ou substances combustibles en quantité supérieure à 500 t dans des entrepôts couverts

ANNEXE II - DÉFENSE CONTRE L'INCENDIE.

Annexe II.1 - Attestation de conformité des hydrants installés sur le réseau public et de débits simultanés.

Je soussigné,.....
installateur ou vérificateur des poteaux d'incendie assurant la défense incendie de l'établissement exploité par la société TERRE DE VIGNERONS-UNION PRODIFFU sur le territoire de la commune de SAINT-VINCENT-DE-PERTIGNAS (33420), certifie sur l'honneur qu'après mesures effectuées le, les hydrants sont conformes à la norme NFS 61.211 ou NFS 61.213 et sont implantés conformément à la norme NFS 62.200.

Caractéristiques hydrauliques individuelles des hydrants.

Hydrants	Emplacement	Débit (m ³ /h)	Pression dynamique (bar)

Débit garanti par les hydrants ouverts simultanément.

(Ouverture des hydrants concernés l'un après l'autre en maintenant les précédents en fonction).

	1 ^{er} hydrant	2 nd hydrant	3 ^{ème} hydrant	4 ^{ème} hydrant
Numéro				
Débit à 1 bar				

Je soussigné,.....
Service gestionnaire du réseau d'eau pour la commune de,
ayant réalisé les contrôles sur les hydrants normalisés cités ci-dessus, certifie que les
hydrants peuvent être ouverts en simultané tout en garantissant un débit de 60 m³/h sous un bar pour chacun.

Fait à, le.....
Pour valoir ce que de droit.
(signature et cachet)

A retourner, 15 jours avant le récolement des travaux à :

Service Départemental d'Incendie et de Secours (SDIS)
Groupement Opération Prévision
PRAP - Bureau Défense Incendie
22, Boulevard Pierre 1^{er}
33081 BORDEAUX Cedex

Annexe II.2 - Attestation de conformité des hydrants installés sur un réseau privé et de débits simultanés.

Je soussigné,.....
 installateur ou vérificateur des poteaux d'incendie assurant la défense incendie de l'établissement exploité par la société TERRE DE VIGNERONS-UNION PRODIFFU sur le territoire de la commune de SAINT-VINCENT-DE-PERTIGNAS (33420), certifie sur l'honneur qu'après mesures effectuées le, les hydrants sont conformes à la norme NFS 61.211 ou NFS 61.213 et sont implantés conformément à la norme NFS 62.200.

Caractéristiques hydrauliques individuelles des hydrants.

Hydrants	Emplacement	Débit (m ³ /h)	Pression dynamique (bar)

Débit garanti par les hydrants ouverts simultanément.

(Ouverture des hydrants concernés l'un après l'autre en maintenant les précédents en fonction).

	1 ^{er} hydrant	2 nd hydrant	3 ^{ème} hydrant	4 ^{ème} hydrant
Numéro				
Débit à 1 bar				

Je soussigné,.....
 société, ayant réalisé les contrôles sur les hydrants normalisés cités ci-dessus, certifie que les hydrants peuvent être ouverts en simultanée tout en garantissant un débit de 60 m³/h sous un bar pour chacun.

Fait à, le.....
 Pour valoir ce que de droit.
 (signature et cachet)

A retourner, 15 jours avant le récolement des travaux à :

**Service Départemental d'Incendie et de Secours (SDIS)
 Groupement Opération Prévision
 PRAP - Bureau Défense Incendie
 22, Boulevard Pierre 1^{er}
 33081 BORDEAUX Cedex**

Annexe II.3 - Attestation de débit minimal exigé des hydrants d'un réseau privé.

Établissement : TERRE DE VIGNERONS-UNION PRODIFFU.

Adresse : 1, Villesèque - SAINT-VINCENT-DE-PERTIGNAS (33420).

Date :

Hydrants utilisés pour la mesure.

Hydrants	Emplacement	Débit (m ³ /h)	Pression dynamique (bar)

Je soussigné,.....
Société ayant réalisé les contrôles sur les hydrants normalisés cités ci-dessus, certifie que les
hydrants garantissent un débit de 60 m³/h sous un bar pour chacun.

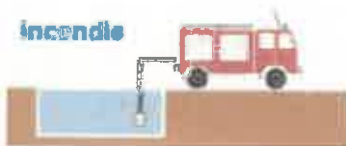
Fait à, le.....
Pour valoir ce que de droit.
(signature et cachet)

A retourner à :

Service Départemental d'Incendie et de Secours (SDIS)
Groupement Opération Prévision
PRAP - Bureau Défense Incendie
22, Boulevard Pierre 1^{er}
33081 BORDEAUX Cedex

► **Objet**

• Les réserves incendie viennent compléter ou remplacer les hydrants lorsque les réseaux sous pression sont insuffisants ou absents pour fournir les débits d'extinction (risque courant $60\text{m}^3/\text{h}$ pendant 2h00, risque particulier $> 60\text{m}^3/\text{h}$ pendant 2h00 ou plus).



• Elles nécessitent la mise en œuvre d'une aspiration, plus longue et plus délicate qu'un raccordement sur une prise d'eau alimentée par un réseau d'eau sous pression.

• Elles peuvent avoir plusieurs formes ou capacités en fonction de la nature du risque incendie à défendre (risque courant réserve de 120m^3 risque particulier réserve $> 160\text{m}^3$).

► **Implantation - Aménagement**

• Consulter le SDIS au stade du projet sur le dimensionnement, l'équipement, l'aménagement, le positionnement afin de s'assurer de la viabilité opérationnelle

• Solliciter auprès du SDIS un essai de mise en œuvre à la réception

• Implanter les réserves à l'abri des flux thermiques en cas d'incendie et du ruissellement des eaux d'extinction

• Prévoir une aire d'aspiration raccordée à une « voie engin » et la signaler

• Ne pas réaliser de « col de cygne » sur la colonne d'aspiration pour éviter un problème d'amorçage de pompe

• Disposer d'une colonne d'aspiration de 150 mm avec 2 prises de 100 mm par tranche de 240m^3 pour les réserves $\geq 120\text{m}^3$

• Compartimenter les réserves par tranche de 240m^3 pour faciliter l'entretien et limiter les indisponibilités temporaires d'entretien de la totalité

► **Caractéristiques communes**

Aire d'aspiration

- $8 \times 4\text{m}$ ou $4 \times 8\text{m}$
- Stabilisée « voie engins »
- pente $\leq 2\%$
- raccordée à une « voie engins »
- bord à 3 mètres au plus de la prise de colonne



Demi-raccord de 100 mm :

- situé de 0,5 à 0,8 mètres max. du sol,
- auto-étanche de type AR (aspiration-reinforcement),
- équipé de bouchon obturateur,
- tenons disposés verticalement et protégés de toute agression mécanique ou pose d'un raccord mobile
- distance « prise d'aspiration-engin » $\leq 3\text{m}$



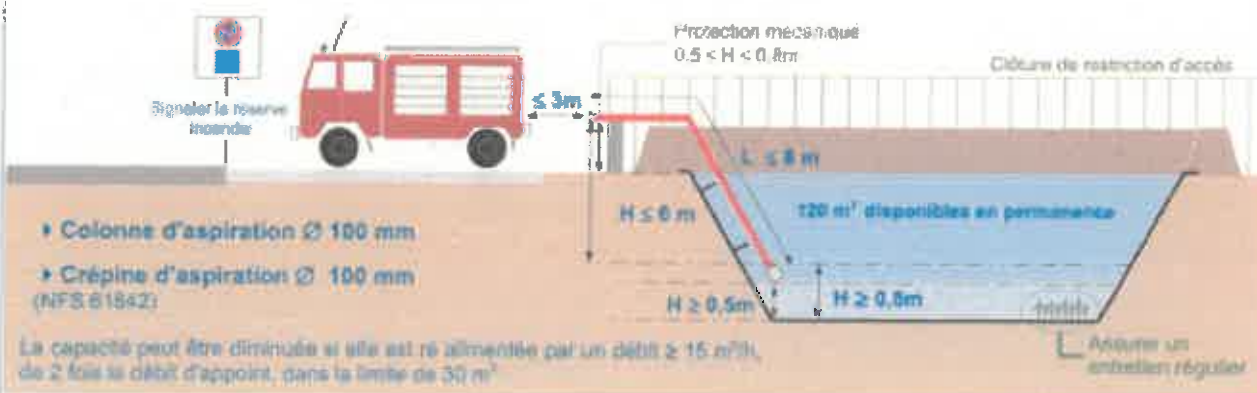
Colonne d'aspiration $\varnothing 100$ ou 150mm

- longueur maximale 8 mètres,
- hauteur maximale d'aspiration de 6 mètres entre 1/2 raccord et crépine

Crépine d'aspiration

- immergée à 0,30 m sous la surface
- à 0,50 m au moins du fond

► **Schéma d'une réserve incendie à l'air libre de 120m^3**



► Caractéristiques des réserves incendie à l'air libre > 120 m³

Module d'aspiration

- 2 Demi-raccords de 100 mm
- Colonne d'aspiration Ø de 150 mm
- Crépine d'aspiration Ø de 150 mm (NF S 61 842)

► Disposer d'un module d'aspiration par tranche de 240 m³

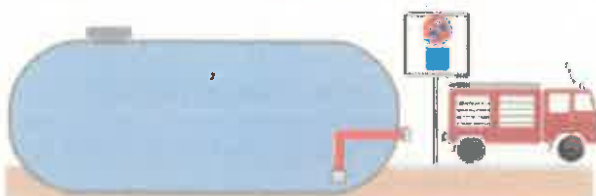
► Compartimenter par tranche de 240 m³

Volume (m ³)	Nbre de prises 100 mm	Nbre d'engins en aspiration
120	1x1	1
240	2x1	1
360	2x2	2
480	2x2	2
600	3x2	3
720	3x2	4
840	4x2	4
960	4x2	4

► Autres exemples de réserves (non limitatifs)

Réserves fermées

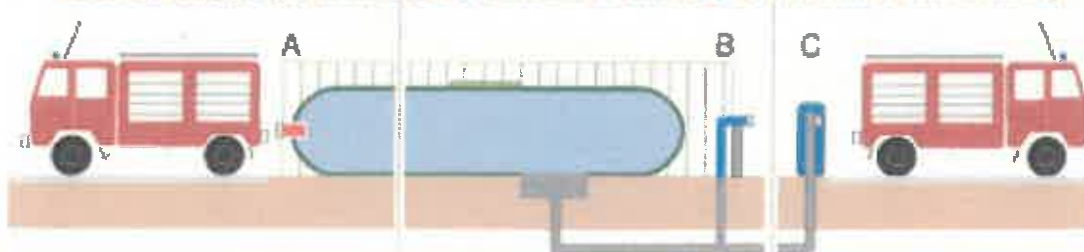
Citerne aérienne 120 m³



« Tank » > 120 m³



Réserves souples (Les solutions B ou C sont moins sensibles au gel et plus facile de mise en oeuvre)



Réserve enterrée



► Entretien des réserves

Il convient de s'assurer des points suivants :

- ◆ Présence permanente de la capacité d'eau nominale, retrait des dépôts et de la végétation...
- ◆ Etat et fonctionnement des équipements (Prises), (vannes), colonne, crépine d'aspiration). Seule une mise en aspiration permet de s'assurer du fonctionnement
- ◆ Signalisation, état et disponibilité de l'aire d'aspiration

¹ Code du déchet au regard de la nomenclature définie à l'annexe Selon la II de l'article R. 541-8 du code de l'environnement.

² Numéro du récépissé de déclaration de l'activité de collecte ou de transport de déchets du transporteur.

³ Le cas échéant.

⁴ Le cas échéant (document prévu à l'annexe VII du règlement (CE) n° 1013/2006 du Parlement Européen et du Conseil du 14 juin 2006 concernant les transferts de déchets.

⁵ Code du traitement opéré, selon les annexes I et II de la directive 2008/98/CE du Parlement Européen et du Conseil du 19 novembre 2008 relative aux déchets et abrogeant certaines directives, rappelées ci-dessous :

- Annexe I - Opérations d'élimination

- D 1 Dépôt sur ou dans le sol (par exemple, mise en décharge)
- D 2 Traitement en milieu terrestre (par exemple, biodégradation de déchets liquides ou de boues dans les sols)
- D 3 Injection en profondeur (par exemple, injection de déchets pompables dans des puits, des dômes de sel ou des failles géologiques naturelles)
- D 4 Lagunage (par exemple, déversement de déchets liquides ou de boues dans des puits, des étangs ou des bassins)
- D 5 Mise en décharge spécialement aménagée (par exemple, placement dans des alvéoles étanches séparées, recouvertes et isolées les unes des autres et de l'environnement)
- D 6 Rejet dans le milieu aquatique, sauf l'immersion
- D 7 Immersion, y compris enfouissement dans le sous-sol marin
- D 8 Traitement biologique non spécifié ailleurs dans la présente annexe, aboutissant à des composés ou à des mélanges qui sont éliminés selon un des procédés numérotés D 1 à D 12
- D 9 Traitement physico-chimique non spécifié ailleurs dans la présente annexe, aboutissant à des composés ou à des mélanges qui sont éliminés selon l'un des procédés numérotés D 1 à D 12 (par exemple, évaporation, séchage, calcination)
- D 10 Incinération à terre
- D 11 Incinération en mer (Cette opération est interdite par le droit de l'Union européenne et les conventions internationales)
- D 12 Stockage permanent (par exemple, placement de conteneurs dans une mine)
- D 13 Regroupement ou mélange préalablement à l'une des opérations numérotées D 1 à D 12 (S'il n'existe aucun autre code D approprié, cette opération peut couvrir les opérations préalables à l'élimination, y compris le prétraitement, à savoir notamment le triage, le concassage, le compactage, l'agglomération, le séchage, le broyage, le conditionnement ou la séparation, avant l'exécution des opérations numérotées D 1 à D 12.)
- D 14 Reconditionnement préalablement à l'une des opérations numérotées D 1 à D 12
- D 15 Stockage préalablement à l'une des opérations numérotées D 1 à D 14 (à l'exclusion du stockage temporaire, avant collecte, sur le site de production des déchets, en vue de leur transport vers une installation de traitement des déchets).

Annexe 2 - Opérations de valorisation

R 1 Utilisation principale comme combustible ou autre moyen de produire de l'énergie (Cette opération inclut les installations d'incinération dont l'activité principale consiste à traiter les déchets municipaux solides pour autant que leur rendement énergétique soit égal ou supérieur à 0,60 pour les installations en fonctionnement et autorisées conformément à la législation communautaire applicable avant le 1^{er} janvier 2009 ou à 0,65 pour les installations autorisées après le 31 décembre 2008)

- R 2 Récupération ou régénération des solvants
- R 3 Recyclage ou récupération des substances organiques qui ne sont pas utilisées comme solvants (y compris les opérations de compostage et autres transformations biologiques) (Cette opération comprend la gazéification et la pyrolyse utilisant les produits comme produits chimiques)
- R 4 Recyclage ou récupération des métaux et des composés métalliques
- R 5 Recyclage ou récupération d'autres matières inorganiques (Cette opération comprend le nettoyage des sols à des fins de valorisation, ainsi que le recyclage des matériaux de construction inorganiques)
- R 6 Régénération des acides ou des bases
- R 7 Récupération des produits servant à capter les polluants
- R 8 Récupération des produits provenant des catalyseurs
- R 9 Régénération ou autres réemplois des huiles
- R 10 Epannage sur le sol au profit de l'agriculture ou de l'écologie
- R 11 Utilisation de déchets résiduels obtenus à partir de l'une des opérations numérotées R 1 à R 10
- R 12 Échange de déchets en vue de les soumettre à l'une des opérations numérotées R 1 à R 11 (S'il n'existe aucun autre code R approprié, cette opération peut couvrir les opérations préalables à la valorisation, y compris le prétraitement, l'agglomération, le séchage, le broyage, le conditionnement, le reconditionnement, la séparation, le regroupement ou le mélange, avant l'exécution des opérations numérotées R 1 à R 11)
- R 13 Stockage de déchets préalablement à l'une des opérations numérotées R 1 à R 12 (à l'exclusion du stockage temporaire, avant collecte, sur le site de production des déchets, en vue de leur transport vers une installation de traitement des déchets).

⁶ Hiérarchie des modes de traitement définie à l'article L. 541-1 du code de l'environnement :

- a) La préparation en vue de la réutilisation,
- b) Le recyclage,
- c) Toute autre valorisation, notamment la valorisation énergétique,
- d) L'élimination.