



Liberté • Égalité • Fraternité

RÉPUBLIQUE FRANÇAISE

PRÉFET DE LA GIRONDE

DIRECTION DÉPARTEMENTALE  
DES TERRITOIRES ET DE LA MER

Service des Procédures Environnementales

ARRÊTE DU 4 NOV. 2014

**ARRÊTE PRÉFECTORAL D'AUTORISATION**

**ÉTABLISSEMENT S.A.S. GUINTOLI**

**LE PRÉFET DE LA RÉGION AQUITAINE,  
PRÉFET DE LA GIRONDE,  
OFFICIER DE LA LÉGION D'HONNEUR,  
OFFICIER DE L'ORDRE NATIONAL DU MÉRITE**

VU le Code de l'environnement, son titre 1<sup>er</sup> du livre V relatif aux installations classées pour la protection de l'environnement, et notamment son article R. 512-37,

VU l'article L.122-1-1 du Code de l'environnement,

VU la nomenclature des installations classées,

VU l'arrêté relatif aux prélèvements et à la consommation d'eau ainsi qu'aux émissions de toute nature des installations classées pour la protection de l'environnement soumises à autorisation,

VU le contenu de la demande d'autorisation temporaire déposée le 9 avril 2014 par la société GUINTOLI, dont le siège social est situé à Parc d'activités de La Laurade -BP22- à TARASCON (13 156) en vue d'être autorisée à exploiter une centrale mobile d'enrobage à chaud de matériaux routiers sur le territoire de la commune de SAINT JEAN D'ILLAC au lieu-dit "Les Cantines",

VU les plans et documents annexés à la demande,

VU l'avis de l'autorité environnementale du 04 septembre 2014,

VU le bilan de la mise à disposition du public de cette demande, prescrite par arrêté préfectoral du 10 septembre 2014, en mairie de SAINT JEAN D'ILLAC et objet d'un affichage sur les communes de CESTAS et PESSAC,

VU le rapport et les propositions de l'inspection des installations classées en date du 22 septembre 2014,

VU l'avis du Conseil Départemental de l'Environnement et des Risques Sanitaires et Technologiques au cours duquel le demandeur a été entendu en date du 09 octobre 2014,

VU le projet d'arrêté porté à la connaissance du demandeur le 12 septembre 2014,

VU les observations formulées et correctifs demandés dans sa réponse en date 12 septembre 2014,

**CONSIDÉRANT** la prise en compte, dans le projet d'arrêté, de l'ensemble des modifications sollicités par l'exploitant dans son courrier du 12 septembre 2014,

**CONSIDÉRANT** qu'aux termes de l'article L. 512.1 du Code de l'environnement, l'autorisation ne peut être accordée que si les dangers ou inconvénients de l'installation peuvent être prévenus par des mesures que spécifie l'arrêté préfectoral,

**CONSIDÉRANT** que les conditions d'aménagement et d'exploitation fixées par l'arrêté préfectoral d'autorisation doivent tenir compte, d'une part, de l'efficacité des techniques disponibles et de leur économie, d'autre part de la qualité, de la vocation et de l'utilisation des milieux environnants, ainsi que de la gestion équilibrée de la ressource en eau ;

**CONSIDÉRANT** que les conditions d'aménagement et d'exploitation, telles qu'elles sont définies par le présent arrêté, permettent de prévenir les dangers et inconvénients de l'installation pour les intérêts mentionnés à l'article L. 511-1 du Code de l'environnement, notamment pour la commodité du voisinage, pour la santé, la sécurité, la salubrité publique et pour la protection de la nature et de l'environnement ;

CONSIDERANT que les conditions légales de délivrance de l'autorisation sont réunies,  
SUR proposition du secrétaire général de la préfecture

## ARRETE

### TITRE 1 - PORTÉE DE L'AUTORISATION ET CONDITIONS GÉNÉRALES

#### CHAPITRE 1.1 - BÉNÉFICIAIRE ET PORTÉE DE L'AUTORISATION

##### ARTICLE 1.1.1. - EXPLOITANT TITULAIRE DE L'AUTORISATION

La société GUINTOLI dont le siège social est situé : Parc d'activités de Laurade -BP22- à Tarascon (13) est autorisée, pour une durée de 6 mois sous réserve du respect des prescriptions annexées au présent arrêté, à exploiter sur le territoire de la commune de SAINT JEAN D'ILLAC, lieu-dit «Les Cantines », les installations détaillées dans les articles suivants.

##### ARTICLE 1.1.2. - INSTALLATIONS NON VISÉES PAR LA NOMENCLATURE OU SOUMISES À DÉCLARATION OU SOUMISE A ENREGISTREMENT

Les prescriptions du présent arrêté s'appliquent également aux autres installations ou équipements exploités dans l'établissement, qui mentionnés ou non à la nomenclature, sont de nature, par leur proximité ou leur connexité avec une installation soumise à autorisation, à modifier les dangers ou inconvénients de cette installation.

Les dispositions des arrêtés ministériels existants, relatifs aux prescriptions générales applicables aux installations classées soumises à déclaration, sont applicables aux installations classées soumises à déclaration incluses dans l'établissement dès lors que ces installations ne sont pas régies par le présent arrêté préfectoral d'autorisation.

Les dispositions des arrêtés ministériels existants relatifs aux prescriptions générales applicables aux installations classées soumises à enregistrement sont applicables aux installations classées soumises à enregistrement incluses dans l'établissement dès lors que ces prescriptions générales ne sont pas contraires à celles fixées dans le présent arrêté.

Les installations soumises à déclaration visées ci-après ne sont pas soumises à l'obligation de vérification périodique prévue pour les rubriques DC.

#### CHAPITRE 1.2 - NATURE DES INSTALLATIONS

##### ARTICLE 1.2.1. - LISTE DES INSTALLATIONS CONCERNÉES PAR UNE RUBRIQUE DE LA NOMENCLATURE DES INSTALLATIONS CLASSÉES

INSTALLATION - ACTIVITE	CAPACITE	RUBRIQUE	REGIME (1)
Centrale d'enrobage à chaud au bitume de matériaux routier (5% d'eau)	160 t/h	2521-1°	A
Mélange de cailloux et autres produits minéraux naturels ou artificiels. - Centrale enrobage : 400 kW - Chargeuse : 140 kW (pour mémoire)	400 kW	2515-1b	E
Dépôt aérien de liquides inflammables en cuve aérienne compartimentée : - F.O.L. & Bitumes (2) : 55 m <sup>3</sup> (TBTS) + 150 m <sup>3</sup> - F.O.D. : 5 m <sup>3</sup>	42 m <sup>3</sup> (capacité équivalente)	1432-2b	D.C.
Station service et remplissage de réservoirs de véhicules à moteur interne au site - Capacité annuelle : 110 m <sup>3</sup>	V > 100 m <sup>3</sup> & < 3 500 m <sup>3</sup>	1435-3	D.C.
Dépôts de matières bitumeuses fluides : - 60 t (citerne mère) + 2 x 45 t (citerne fille)	150 t	1520-2°	D
Procédé de chauffage employant comme fluide caloporteur des corps organiques combustibles dont la température d'utilisation (130 à 170°C) est inférieure au point éclair du	3 000 l de fluide	2915-2°	D

fluide (220°C).			
Station de transit de produits minéraux pulvérulents	40 m <sup>3</sup>	2516	N.C.
Station de transit de produits minéraux solides - Granulats : 980 m <sup>2</sup> - Fraisats : 180m <sup>2</sup>	1 100 m <sup>2</sup>	2517	N.C.
Installations de combustion : - Chaufferie auxiliaire (0,8 MW – F.O.D.) - Groupes électrogènes (450 + 63 kW – F.O.D.) - Sécheur-malaxeur (12,3 MW – FOL TBTS, pour mémoire)	1,313 MW	2910	N.C.
Installation de compression (air – pour mémoire)	5,5 kW	2920	N.C.

(1) - A : Autorisation  
- D : Déclaration  
- N.C. : Non classée  
- E : Enregistrement  
- D.C. : Déclaration avec contrôle

(2) – Bitumes intégrés à capacités L.I. du fait de leur présence dans la même cuvette de rétention et de leur caractéristiques

### ARTICLE 1.2.2. - SITUATION DE L'ÉTABLISSEMENT

Les installations autorisées sont situées sur les communes, parcelles et lieux-dits suivants :

Commune	Parcelles	Lieu dit
SAINT JEAN D'ILLAC	Section C, parcelles n° 1480 pour partie	Les Cantines

Les installations citées à l'article 1.2.1 ci-dessus sont reportées sur le plan de situation de l'établissement annexé au présent arrêté.

Cette parcelle dispose d'une surface totale de 10 170 m<sup>2</sup>. Toutefois, la surface globale concernée par la centrale d'enrobage et de ses annexes est de 10 500 m<sup>2</sup>, le plan de situation de l'établissement est annexé au présent arrêté.

Coordonnées Lambert II du site :

X = 44° 46' 13"

Y = 00° 46' 05"

### ARTICLE 1.2.3. - DESCRIPTION DES ACTIVITÉS PRINCIPALES

Une centrale mobile de marque ERMONT, type TSMR 17 MAJOR M d'une capacité maximale de 160 t/h composée des éléments suivants :

Une unité de production d'enrobé composée de :

- un sécheur équipé d'un brûleur de 12,3 MW alimenté en fioul lourd TBTS,
- un tambour sécheur et enrobeur,
- un crible
- un malaxeur,
- un convoyeur à raclette en caisson fermé autoportant avec réchauffage sur toute la longueur,
- une trémie de stockage calorifugée de 40 tonnes,
- un poste de chargement de camion.

Une unité d'alimentation en granulats composée de :

- 4 trémies pré-doseuses d'une capacité unitaire de 16 tonnes,
- un tapis collecteur relié à un transporteur, peseur puis élévateur à froid.

Une unité de chauffage par fluide caloporteur composée de :

- une citerne de 3 000 litres d'huile minérale d'origine pétrolière.

Une unité de filtration et silo à fines composée de :

- une filtration par filtre à manches,
- un silo à filler d'une capacité de 40 m<sup>3</sup> raccordé au filtre à manche.

Une unité de contrôle

- un poste de contrôle,
- un bungalow atelier.

Une unité d'alimentation en énergie et bitume, placée intégralement sur rétention, composée de :

- une citerne mère de 60 m<sup>3</sup> de bitume et une citerne fille de 2x45 m<sup>3</sup>,
- une citerne de 55 m<sup>3</sup> de fioul lourd TBTS,

- une chaudière au fioul domestique de 0,8 MW,
- une citerne de 5 m<sup>3</sup> de fioul domestique pour la chaudière,
- un groupe électrogène de 450 kVA pour alimenter la centrale,
- un groupe électrogène de 63 kVA pour alimenter la chaudière au fioul domestique.

Une aire de stockage des matériaux et des déchets :

- 4 stocks de granulats de 230 m<sup>2</sup> chacun (soit pour les gravillons 2/6 = 800 t, gravillons 6/10 = 1500 t, sable 0/2 = 1500 t et gravillons 10/14 = 1000 t) et,
- 1 stock de fraisats de 180 m<sup>2</sup> (soit 600 t)

Autre équipements :

- une chargeuse sur pneumatiques d'une puissance de 140 kW
- un pont bascule.

## **CHAPITRE 1.3 - CONFORMITÉ AU DOSSIER DE DEMANDE D'AUTORISATION**

### **ARTICLE 1.3.1. - CONFORMITÉ**

Les installations et leurs annexes, objet du présent arrêté, sont disposées, aménagées et exploitées conformément aux plans et données techniques contenus dans les différents dossiers déposés par l'exploitant. En tout état de cause, elles respectent par ailleurs les dispositions du présent arrêté, des arrêtés complémentaires et les réglementations autres en vigueur.

## **CHAPITRE 1.4 - DURÉE DE L'AUTORISATION**

### **ARTICLE 1.4.1. - DURÉE DE L'AUTORISATION**

La présente autorisation est délivrée pour une durée de 6 mois, renouvelable 1 fois, à compter de la signature du présent arrêté.

## **CHAPITRE 1.5 - MODIFICATIONS ET CESSATION D'ACTIVITÉ**

### **ARTICLE 1.5.1. - PORTER À CONNAISSANCE**

Toute modification apportée par le demandeur aux installations, à leur mode d'utilisation ou à leur voisinage, et de nature à entraîner un changement notable des éléments du dossier de demande d'autorisation, est portée avant sa réalisation à la connaissance du Préfet avec tous les éléments d'appréciation.

### **ARTICLE 1.5.2. - MISE À JOUR DES ÉTUDES D'IMPACT ET DE DANGERS**

Les études d'impact et de dangers sont actualisées à l'occasion de toute modification substantielle telle que prévue à l'article R. 512-33 du Code de l'environnement. Ces compléments sont systématiquement communiqués au Préfet qui pourra demander une analyse critique d'éléments du dossier justifiant des vérifications particulières, effectuée par un organisme extérieur expert dont le choix est soumis à son approbation. Tous les frais engagés à cette occasion sont supportés par l'exploitant.

### **ARTICLE 1.5.3. - ÉQUIPEMENTS ABANDONNÉS**

Les équipements abandonnés ne doivent pas être maintenus dans les installations. Toutefois, lorsque leur enlèvement est incompatible avec les conditions immédiates d'exploitation, des dispositions matérielles interdiront leur réutilisation afin de garantir leur mise en sécurité et la prévention des accidents.

### **ARTICLE 1.5.4. - TRANSFERT SUR UN AUTRE EMPLACEMENT**

Tout transfert sur un autre emplacement des installations visées sous l'article 1.2.1 du présent arrêté nécessite une nouvelle demande d'autorisation ou d'enregistrement ou déclaration.

### **ARTICLE 1.5.5. - CHANGEMENT D'EXPLOITANT**

Dans le cas où l'établissement change d'exploitant, le successeur fait la déclaration au Préfet dans le mois qui suit la prise en charge de l'établissement.

### **ARTICLE 1.5.6. - CESSATION D'ACTIVITÉ**

À l'issue du fonctionnement temporaire de la centrale, l'exploitant doit remettre son site dans un état tel qu'il ne s'y manifeste aucun des dangers ou inconvénients mentionnés à l'article L.511-1 du Code de l'environnement.

Au moins trois mois avant la mise à l'arrêt définitif, l'exploitant notifie au Préfet la date de cet arrêt. Dans les conditions fixées par l'article R512-39-1 du code de l'environnement., la notification doit être accompagnée d'un dossier comprenant le plan à jour des terrains d'emprise de l'installation (ou de l'ouvrage), ainsi qu'un mémoire sur les mesures prises ou prévues pour la remise en état du site et comportant notamment :

1. l'évacuation ou l'élimination des produits dangereux, des matières polluantes susceptibles d'être véhiculées par l'eau ainsi que des déchets présents sur le site,
2. des interdictions ou limitations d'accès au site ;
3. la suppression des risques d'incendie et d'explosion ;
4. la surveillance des effets de l'installation sur son environnement.

## **CHAPITRE 1.6 - RESPECT DES AUTRES LÉGISLATIONS ET RÉGLEMENTATIONS**

### **ARTICLE 1.6.1. - RESPECT DES AUTRES LEGISLATIONS ET REGLEMENTATIONS**

Les dispositions de cet arrêté préfectoral sont prises sans préjudice des autres législations et réglementations applicables, et notamment le code minier, le code civil, le code de l'urbanisme, le code du travail et le code général des collectivités territoriales, ainsi que la réglementation sur les équipements sous pression.

Les droits des tiers sont et demeurent expressément réservés.

La présente autorisation ne vaut pas permis de construire.

---

## **TITRE 2 – GESTION DE L'ÉTABLISSEMENT**

---

### **CHAPITRE 2.1 - EXPLOITATION DES INSTALLATIONS**

#### **ARTICLE 2.1.1. - OBJECTIFS GÉNÉRAUX**

L'exploitant prend toutes les dispositions nécessaires dans la conception, l'aménagement, l'entretien et l'exploitation des installations pour :

- limiter la consommation d'eau, et limiter les émissions de polluants dans l'environnement ;
- la gestion des effluents et déchets en fonction de leurs caractéristiques, ainsi que la réduction des quantités rejetées ;
- prévenir en toutes circonstances, l'émission, la dissémination ou le déversement, chroniques ou accidentels, directs ou indirects, de matières ou substances qui peuvent présenter des dangers ou inconvénients pour la commodité de voisinage, la santé, la salubrité publique, l'agriculture, la protection de la nature et de l'environnement ainsi que pour la conservation des sites et des monuments.

#### **ARTICLE 2.1.2. - CONSIGNES D'EXPLOITATION**

L'exploitant établit des consignes d'exploitation pour l'ensemble des installations comportant explicitement les vérifications à effectuer, en conditions d'exploitation normale, en périodes de démarrage, de dysfonctionnement ou d'arrêt momentané de façon à permettre en toutes circonstances le respect des dispositions du présent arrêté.

L'exploitation doit se faire sous la surveillance de personnes nommément désignées par l'exploitant et ayant une connaissance des dangers des produits stockés ou utilisés dans l'installation.

#### **ARTICLE 2.1.3. - HORAIRE DE FONCTIONNEMENT**

En fonctionnement normal, les horaires d'ouverture des différentes installations de l'établissement sont compris dans une plage allant de 7 heure à 18 heure du lundi au vendredi inclus, hors jours fériés.

Tout fonctionnement sur la période de 22 h à 6 h, ainsi que les jours fériés est strictement interdit, sauf cas exceptionnels de production découlant d'impératifs mentionnés dans les marchés publics.

L'utilisation des installations en dehors des plages horaires de fonctionnement normal, doit faire l'objet d'une information préalable du maire et de l'inspection des installations classées

Le temps cumulé de production ne peut dépasser 65 jours. La production maximale cumulée d'enrobés est limitée à 50.000 tonnes.

### **CHAPITRE 2.2 - RÉSERVES DE PRODUITS OU MATIÈRES CONSOMMABLES**

#### **ARTICLE 2.2.1. - RÉSERVES DE PRODUITS**

L'établissement dispose de réserves suffisantes de produits ou matières consommables utilisées de manière courante ou occasionnelle pour assurer la protection de l'environnement tels que manches de filtre, produits de neutralisation, liquides inhibiteurs, produits absorbants...

### **CHAPITRE 2.3 - INTÉGRATION DANS LE PAYSAGE**

#### **ARTICLE 2.3.1. - PROPRETÉ**

Les dispositions appropriées sont prises afin d'intégrer l'établissement dans le paysage. L'ensemble de l'établissement est maintenu propre et entretenu en permanence, notamment de manière à éviter les amas de matières dangereuses ou polluantes et de poussières.

L'exploitant prend les mesures nécessaires afin d'éviter la dispersion sur les voies publiques et les zones environnantes de poussières, papiers, boues, déchets, ... Des dispositifs d'arrosage, de lavage de roues, ... sont mis en place en tant que de besoin.

Les véhicules sortant de l'établissement ne doivent pas entraîner d'envols, de dépôts de poussières ou de boues sur les voies de circulation publiques.

#### **ARTICLE 2.3.2. - ESTHÉTIQUE**

Les abords de l'installation, placés sous le contrôle de l'exploitant sont aménagés et maintenus en bon état de propreté (peinture,...). Les émissaires de rejet et leur périphérie font l'objet d'un soin particulier (plantations,

engazonnement,...).L'exploitant prend les mesures nécessaires afin d'éviter la dispersion sur les voies publiques et les zones environnantes de poussières, papiers, boues, déchets, ... Des dispositifs d'arrosage, de lavage de roues, ... sont mis en place en tant que de besoin.

## CHAPITRE 2.4 - DANGER OU NUISANCES NON PRÉVENUS

### ARTICLE 2.4.1. - DANGER OU NUISANCE NON PRÉVENU

Tout danger ou nuisance non susceptibles d'être prévenus par les prescriptions du présent arrêté est immédiatement porté à la connaissance du préfet par l'exploitant.

## CHAPITRE 2.5 - INCIDENTS OU ACCIDENTS

### ARTICLE 2.5.1. - DÉCLARATION ET RAPPORT

L'exploitant est tenu à déclarer dans les meilleurs délais à l'inspection des installations classées les accidents ou incidents survenus du fait du fonctionnement de son installation qui sont de nature à porter atteinte aux intérêts mentionnés à l'article L.511-1 du code de l'environnement.

Un rapport d'accident ou, sur demande de l'inspection des installations classées, un rapport d'incident est transmis par l'exploitant à l'inspection des installations classées. Il précise notamment les circonstances et les causes de l'accident ou de l'incident, les effets sur les personnes et l'environnement, les mesures prises ou envisagées pour éviter un accident ou un incident similaire et pour en pallier les effets à moyen ou long terme.

Ce rapport est transmis sous 15 jours à l'inspection des installations classées.

## CHAPITRE 2.6 - RÉCAPITULATIF DES DOCUMENTS TENUS À LA DISPOSITION DE L'INSPECTION

### ARTICLE 2.6.1. - RÉCAPITULATIF DES DOCUMENTS TENUS À LA DISPOSITION DE L'INSPECTION

L'exploitant doit établir et tenir à jour un dossier comportant les documents suivant :

- le dossier de demande d'autorisation initial,
- les plans tenus à jour,
- les récépissés de déclaration et les prescriptions générales, en cas d'installations soumises à déclaration non couvertes par un arrêté d'autorisation
- les arrêtés préfectoraux associés aux enregistrements et les prescriptions générales ministérielles, en cas d'installations soumises à enregistrement non couvertes par un arrêté d'autorisation,
- les arrêtés préfectoraux relatifs aux installations soumises à autorisation, pris en application de la législation relative aux installations classées pour la protection de l'environnement.

Tous les documents, enregistrements, résultats de vérification et registres répertoriés dans le présent arrêté ; ces documents peuvent être informatisés, mais dans ce cas des dispositions doivent être prises pour la sauvegarde des données.

Ce dossier doit être tenu à la disposition de l'inspection des installations classées sur le site puis après arrêt définitif des installations, au siège de l'exploitant durant 5 années au minimum.

## CHAPITRE 2.7 - RÉCAPITULATIF DES DOCUMENTS À TRANSMETTRE À L'INSPECTION

### ARTICLE 2.7.1. - RÉCAPITULATIF DES DOCUMENTS À TRANSMETTRE À L'INSPECTION

L'exploitant transmet à l'inspection des installations classées les documents suivants :

Articles	Contrôles à effectuer	Périodicité du contrôle
Article 9.2.2	Émissions atmosphériques	Dans le mois qui suit la mise en service des installations
Article 9.2.3	Rejets liquides	Dans le mois qui suit la mise en service des installations
Article 9.2.4	Niveaux sonores	Dans le mois qui suit la mise en service des installations

Articles	Documents à transmettre	Périodicités / échéances
Article 1.5.6	Notification de mise à l'arrêt définitif	trois mois avant la date de cessation d'activité
Article 2.5.1	Rapport d'incident ou accident	Sous quinze jours après l'incident ou accident
Chapitre 9	Transmission des résultats de la surveillance des émissions et des effets sur l'environnement : <ul style="list-style-type: none"> <li>- rejet atmosphériques</li> <li>- rejets liquides</li> <li>- Compte-rendu des mesures de niveau sonores</li> </ul>	Au plus tard deux mois après la mise en service des installations



## TITRE 3 - PRÉVENTION DE LA POLLUTION ATMOSPHÉRIQUE

### CHAPITRE 3.1 - CONCEPTION DES INSTALLATIONS

#### ARTICLE 3.1.1. - DISPOSITIONS GÉNÉRALES

L'exploitant prend toutes les dispositions nécessaires dans la conception, l'exploitation et l'entretien des installations de manière à limiter les émissions à l'atmosphère, y compris diffuses, notamment par la mise en œuvre de technologies propres, le développement de techniques de valorisation, la collecte sélective et le traitement des effluents en fonction de leurs caractéristiques et de la réduction des quantités rejetées en optimisant notamment l'efficacité énergétique.

Les installations de traitement devront être conçues, exploitées et entretenues de manière à réduire à leur minimum les durées d'indisponibilité pendant lesquelles elles ne pourront assurer pleinement leur fonction.

Les installations de traitement d'effluents gazeux doivent être conçues, exploitées et entretenues de manière :

- à faire face aux variations de débit, température et composition des effluents,
- à réduire au minimum leur durée de dysfonctionnement et d'indisponibilité.

Si une indisponibilité est susceptible de conduire à un dépassement des valeurs limites imposées, l'exploitant devra prendre les dispositions nécessaires pour réduire la pollution émise en réduisant ou arrêtant les installations concernées.

Les consignes d'exploitation de l'ensemble des installations comportent explicitement les contrôles à effectuer, en marche normale et à la suite d'un arrêt pour travaux de modification ou d'entretien de façon à permettre en toutes circonstances le respect des dispositions du présent arrêté.

Le brûlage à l'air libre est interdit à l'exclusion des essais incendie. Dans ce cas, les produits brûlés sont identifiés en qualité et quantité.

#### ARTICLE 3.1.2. - POLLUTIONS ACCIDENTELLES

Les dispositions appropriées sont prises pour réduire la probabilité des émissions accidentelles et pour que les rejets correspondants ne présentent pas de dangers pour la santé et la sécurité publique. La conception et l'emplacement des dispositifs de sécurité destinés à protéger les appareillages contre une surpression interne devraient être tels que cet objectif soit satisfait, sans pour cela diminuer leur efficacité ou leur fiabilité.

#### ARTICLE 3.1.3. - ODEURS

Les dispositions nécessaires sont prises pour que l'établissement ne soit pas à l'origine de gaz odorants, susceptibles d'incommoder le voisinage, de nuire à la santé ou à la sécurité publique.

L'inspection des installations classées peut demander la réalisation d'une campagne d'évaluation de l'impact olfactif de l'installation afin de permettre une meilleure prévention des nuisances.

#### ARTICLE 3.1.4. - VOIES DE CIRCULATION

Sans préjudice des règlements d'urbanisme, l'exploitant doit prendre les dispositions nécessaires pour prévenir les envols de poussières et matières diverses :

- les voies de circulation et de manœuvre seront réalisées en enrobé bitumineux,
- les voies de circulation et aires de stationnement des véhicules sont aménagées (formes de pente, revêtement, etc.), et convenablement nettoyées et arrosées en tant que de besoin en période estivale,
- les voies de circulation permettront une évolution aisée des véhicules, afin d'éviter tout risque de collision. Elles seront d'un gabarit suffisant pour permettre l'accès et la circulation des véhicules de secours,
- les surfaces où cela est possible sont engazonnées,
- des écrans de végétation sont mis en place le cas échéant.

#### ARTICLE 3.1.5. - ÉMISSIONS ET ENVOLS DE POUSSIÈRES

Les stockages de produits pulvérulents sont confinés (récipients, silos, bâtiments fermés) et les installations de manipulation, transvasement, transport de produits pulvérulents sont, sauf impossibilité technique démontrée, munies de dispositifs de capotage et d'aspiration permettant de réduire les envols de poussières. Si nécessaire, les dispositifs d'aspiration sont raccordés à une installation de dépoussiérage en vue de respecter les dispositions du présent arrêté. Les équipements et aménagements correspondants satisfont par ailleurs la prévention des risques d'incendie et d'explosion (événements pour les tours de séchage, les dépoussiéreurs...).

Les poussières recueillies seront recyclées en fabrication.

Les pistes, aire et stockage sont arrosés régulièrement afin d'éviter un envol de poussière.

## CHAPITRE 3.2 CONDITIONS DE REJET

### ARTICLE 3.2.1. - DISPOSITIONS GÉNÉRALES

Les points de rejet dans le milieu naturel doivent être en nombre aussi réduit que possible. Tout rejet non prévu au présent chapitre ou non conforme à ses dispositions est interdit. La dilution des rejets atmosphériques est interdite, *sauf lorsqu'elle est nécessaire pour refroidir les effluents en vue de leur traitement avant rejet (protection des filtres à manches...)*.

Les ouvrages de rejet doivent permettre une bonne diffusion dans le milieu récepteur.

Les rejets à l'atmosphère sont, dans toute la mesure du possible, collectés et évacués, après traitement éventuel, par l'intermédiaire de cheminées pour permettre une bonne diffusion des rejets. L'emplacement de ces conduits est tel qu'il ne peut y avoir à aucun moment siphonnage des effluents rejetés dans les conduits ou prises d'air avoisinant. La forme des conduits, notamment dans leur partie la plus proche du débouché à l'atmosphère, est conçue de façon à favoriser au maximum l'ascension des gaz dans l'atmosphère. La partie terminale de la cheminée peut comporter un convergent réalisé suivant les règles de l'art lorsque la vitesse d'éjection est plus élevée que la vitesse choisie pour les gaz dans la cheminée. Les contours des conduits ne présentent pas de point anguleux et la variation de la section des conduits au voisinage du débouché est continue et lente.

Les poussières, gaz polluants ou odeurs sont, dans la mesure du possible, captés à la source et canalisés, sans préjudice des règles relatives à l'hygiène et à la sécurité des travailleurs.

Les conduits d'évacuation des effluents atmosphériques nécessitant un suivi, dont les points de rejet sont repris ci-après, doivent être aménagés (plate-forme de mesure, orifices, fluides de fonctionnement, emplacement des appareils, longueur droite pour la mesure des particules) de manière à permettre des mesures représentatives des émissions de polluants à l'atmosphère. En particulier les dispositions des normes NF 44-052 et EN 13284-1 sont respectées.

Ces points doivent être aménagés de manière à être aisément accessibles et permettre des interventions en toute sécurité. Toutes les dispositions doivent également être prises pour faciliter l'intervention d'organismes extérieurs à la demande de l'inspection des installations classées.

Les incidents ayant entraîné le fonctionnement d'une alarme et/ou l'arrêt des installations ainsi que les causes de ces incidents et les remèdes apportés sont également consignés dans un registre.

### ARTICLE 3.2.2. - CONDUITS ET INSTALLATIONS RACCORDÉES

N° de conduit	Installations raccordées	Puissance ou capacité	Combustible
1	Centrale d'enrobage	160 tonne/h (à 2% d'humidité) Brûleur : 12,3 MW	Fioul lourd TBTS

### ARTICLE 3.2.3. CONDITIONS GÉNÉRALES DE REJET

N° de conduit	Hauteur de cheminée	Diamètre en m	Débit nominal en m <sup>3</sup> /h	Vitesse d'éjection minimale
1	13 m	0,90 m	20 840 (gaz humide)	10,4 m/s

Le débit des effluents gazeux est exprimé en mètres cubes par heure rapportés à des conditions normalisées de température (273 kelvins) et de pression (101,3 kilopascals)

### ARTICLE 3.2.4. - VALEURS LIMITES DES CONCENTRATIONS DANS LES REJETS ATMOSPHÉRIQUES

Les rejets issus des installations doivent respecter les valeurs limites suivantes en concentration, les volumes de gaz étant rapportés :

- à des conditions normalisées de température (273 kelvins) et de pression (101,3 kilopascals) sans déduction de la vapeur d'eau (gaz humides) ;
- à une teneur en O<sub>2</sub> de 15% .

Polluants	Conduit n°1	
	Concentrations instantanées mg/m <sup>3</sup>	Flux horaire maximal g/h
CO (monoxyde de carbone)	625	13 025
Poussières	50	1 042
SO <sub>2</sub> (dioxyde de soufre)	300	6 252
NO <sub>x</sub> en équivalent NO <sub>2</sub>	500	10 420
Rejet total de COV (composés organiques volatils) non méthaniques	110	2 292
COV visé à l'annexe III de l'arrêté du 02/02/98	20	416
COV dans le cas d'utilisation de substances visé au c) de l'article 27 de l'arrêté du 02/02/98	2	41
HAP	0,1	2,084

---

## **TITRE 4 - PROTECTION DES RESSOURCES EN EAUX ET DES MILIEUX AQUATIQUES**

---

### **CHAPITRE 4.1 - PRÉLÈVEMENTS ET CONSOMMATIONS D'EAU**

#### **ARTICLE 4.1.1. - ORIGINE DES APPROVISIONNEMENTS EN EAU**

Les prélèvements d'eau dans le milieu qui ne s'avèrent pas liés à la lutte contre un incendie ou aux exercices de secours, sont limités aux quantités mentionnées dans le dossier de demande.

Une comptabilisation de la quantité d'eaux prélevées est assurée et doit être reportée sur un registre éventuellement informatisé tenu à la disposition de l'inspecteur des installations classées.

Toute modification dans les conditions d'alimentation en eau de l'établissement doit être portée à la connaissance de l'inspection des installations classées.

#### **ARTICLE 4.1.2. - CONSOMMATION D'EAU**

Les besoins en eau sont assurés dans les conditions identiques à celles définies dans le dossier de demande.

### **CHAPITRE 4.2 - COLLECTE DES EFFLUENTS LIQUIDES**

#### **ARTICLE 4.2.1. - DISPOSITIONS GÉNÉRALES**

Tous les effluents aqueux sont canalisés. Tout rejet d'effluent liquide non prévu au chapitre 4.3 ou non conforme à leurs dispositions est interdit.

A l'exception des cas accidentels où la sécurité des personnes ou des installations serait compromise, il est interdit d'établir des liaisons directes entre les réseaux de collecte des effluents devant subir un traitement ou être détruits et le milieu récepteur.

#### **ARTICLE 4.2.2. - PLAN DES RÉSEAUX**

Un schéma de tous les réseaux et un plan des égouts sont établis par l'exploitant, régulièrement mis à jour, notamment après chaque modification notable, et datés. Ils sont tenus à la disposition de l'inspection des installations classées ainsi que des services d'incendie et de secours.

Le plan des réseaux d'alimentation et de collecte doit notamment faire apparaître :

- l'origine et la distribution de l'eau d'alimentation,
- les dispositifs de protection de l'alimentation (bac de disconnexion, l'implantation des disconnecteurs ou tout autre dispositif permettant un isolement avec la distribution alimentaire,...)
- les secteurs collectés et les réseaux associés
- les ouvrages de toutes sortes (vannes, compteurs...)
- les ouvrages d'épuration interne avec leur point de contrôle et les points de rejet de toute nature (interne ou au milieu).

#### **ARTICLE 4.2.3. - ENTRETIEN ET SURVEILLANCE**

Les canalisations de transport de substances et préparations dangereuses à l'intérieur de l'établissement sont aériennes.

##### **Article 4.2.3.1. Isolement avec les milieux**

Un système permet l'isolement des réseaux d'assainissement de l'établissement par rapport à l'extérieur. Ces dispositifs sont maintenus en état de marche, signalés et actionnables en toute circonstance localement et/ou à partir d'un poste de commande. Leur entretien préventif et leur mise en fonctionnement sont définis par consigne.

### **CHAPITRE 4.3 - TYPES D'EFFLUENTS, LEURS OUVRAGES D'ÉPURATION ET LEURS CARACTÉRISTIQUES DE REJET AU MILIEU**

#### **ARTICLE 4.3.1. - IDENTIFICATION DES EFFLUENTS**

L'exploitant est en mesure de distinguer les différentes catégories d'effluents suivants :

1. les **eaux exclusivement pluviales** et eaux non susceptibles d'être polluées,
2. les **eaux pluviales susceptibles d'être polluées**, les eaux polluées lors d'un accident ou d'un incendie (y compris les eaux utilisées pour l'extinction),
3. les **eaux domestiques** : les eaux vannes, les eaux des lavabos et douches.

### ARTICLE 4.3.2. - COLLECTE DES EFFLUENTS

Les effluents pollués ne contiennent pas de substances de nature à gêner le bon fonctionnement des ouvrages de traitement.

La dilution des effluents est interdite. En aucun cas elle ne doit constituer un moyen de respecter les valeurs seuils de rejets fixés par le présent arrêté. Il est interdit d'abaisser les concentrations en substances polluantes des rejets par simples dilutions autres que celles résultant du rassemblement des effluents normaux de l'établissement ou celles nécessaires à la bonne marche des installations de traitement.

Les rejets directs ou indirects d'effluents dans la nappe d'eaux souterraines ou vers les milieux de surface non visés par le présent arrêté sont interdits.

### ARTICLE 4.3.3. GESTION DES OUVRAGES : CONCEPTION, DYSFONCTIONNEMENT

La conception et la performance des installations de traitement (ou de pré-traitement) des effluents aqueux permettent de respecter les valeurs limites imposées au rejet par le présent arrêté. Elles sont entretenues, exploitées et surveillées de manière à réduire au minimum les durées d'indisponibilité ou à faire face aux variations des caractéristiques des effluents bruts (débit, température, composition...) y compris à l'occasion du démarrage ou d'arrêt des installations.

Si une indisponibilité ou un dysfonctionnement des installations de traitement est susceptible de conduire à un dépassement des valeurs limites imposées par le présent arrêté, l'exploitant prend les dispositions nécessaires pour réduire la pollution émise en limitant ou en arrêtant si besoin les fabrications concernées.

Les dispositions nécessaires doivent être prises pour limiter les odeurs provenant du traitement des effluents ou dans les canaux à ciel ouvert (conditions anaérobies notamment).

### ARTICLE 4.3.4. - ENTRETIEN ET CONDUITE DES INSTALLATIONS DE TRAITEMENT

Les principaux paramètres permettant de s'assurer de la bonne marche des installations de traitement des eaux polluées sont mesurés périodiquement et portés sur un registre.

La conduite des installations est confiée à un personnel compétent disposant d'une formation initiale et continue.

Un registre spécial est tenu sur lequel sont notés les incidents de fonctionnement des dispositifs de collecte, de traitement, de recyclage ou de rejet des eaux, les dispositions prises pour y remédier et les résultats des mesures et contrôles de la qualité des rejets auxquels il a été procédé.

Les eaux pluviales susceptibles d'être polluées, notamment par ruissellement sur des aires de stationnement, de chargement et déchargement, sont collectées par un réseau spécifique et traitées par un ou plusieurs dispositifs de traitement adéquat permettant de traiter les polluants en présence.

Ces dispositifs de traitement sont conformes aux normes en vigueur. Ils sont nettoyés par une société habilitée lorsque le volume des boues atteint 2/3 de la hauteur utile de l'équipement et dans tous les cas au moins une fois par an. Ce nettoyage consiste en la vidange des hydrocarbures et des boues, et en la vérification du bon fonctionnement de l'obturateur.

Les fiches de suivi du nettoyage des décanteurs-séparateurs d'hydrocarbures, l'attestation de conformité à la norme en vigueur ainsi que les bordereaux de traitement des déchets détruits ou retraités sont tenus à la disposition de l'inspection des installations classées.

### ARTICLE 4.3.5. - LOCALISATION DES POINTS DE REJET VISÉS PAR LE PRÉSENT ARRÊTÉ

Les réseaux de collecte des effluents générés par l'établissement aboutissent au(x) point(s) de rejet qui présente(nt) les caractéristiques suivantes :

N° du point de rejet	Nature des effluents	Traitement avant rejet	Milieu récepteur
1	Eaux pluviales collectées sur la plateforme de la centrale d'enrobage	Fossé étanche de 200 m <sup>3</sup> assurant la décantation puis séparateur hydrocarbures	Milieu naturel (Fossé communal)

### ARTICLE 4.3.6. - CONCEPTION, AMÉNAGEMENT ET ÉQUIPEMENT DES OUVRAGES DE REJET

#### Article 4.3.6.1. Conception

Les dispositifs de rejet des effluents liquides sont aménagés de manière à réduire autant que possible la perturbation apportée au milieu récepteur, aux abords du point de rejet, en fonction de l'utilisation de l'eau à proximité immédiate et à l'aval de celui-ci.

Ils doivent, en outre, permettre une bonne diffusion des effluents dans le milieu récepteur. En cas d'occupation du domaine public, une convention sera passée avec le service de l'État compétent.

#### Article 4.3.6.2. Aménagement

##### 4.3.6.2.1 Aménagement des points de prélèvements

Sur l'ouvrage de rejet n°1 d'effluents liquides est prévu un point de prélèvement d'échantillons et des points de mesure (débit, température, concentration en polluant, ...).

Ces points sont aménagés de manière à être aisément accessibles et permettre des interventions en toute sécurité. Toutes les dispositions doivent également être prises pour faciliter les interventions d'organismes extérieurs à la demande de l'inspection des installations classées.

Les agents des services publics, notamment ceux chargés de la Police des eaux, doivent avoir libre accès aux dispositifs de prélèvement qui équipent les ouvrages de rejet vers le milieu récepteur.

#### 4.3.6.2.2 Section de mesure

Ces points sont implantés dans une section dont les caractéristiques (rectitude de la conduite à l'amont, qualité des parois, régime d'écoulement) permettent de réaliser des mesures représentatives de manière à ce que la vitesse n'y soit pas sensiblement ralentie par des seuils ou obstacles situés à l'aval et que l'effluent soit suffisamment homogène.

### ARTICLE 4.3.7. - CARACTÉRISTIQUES GÉNÉRALES DE L'ENSEMBLE DES REJETS

#### Eaux domestiques :

le site sera doté d'un système d'assainissement non collectif, constitué par une cuve étanche de 1 500 litres. Ces eaux seront envoyées vers une filière de traitement des déchets appropriées.

#### Eaux pluviales du parc à liants :

Les eaux pluviales collectés dans la rétention aménagée sous les cuves et citernes du parc à liants peuvent être envoyées vers le séparateurs d'hydrocarbures, puis dans le fossé pour un rejet progressif dans le milieu naturel, à condition de respecter les valeurs limites en concentration définies à l'article 4.3.9 du présent arrêté. Dans le cas contraire, elles doivent être pompées et envoyées vers une filière de traitement adaptée.

#### Eaux pluviales de ruissellement de la zone de fabrication et de la zone de voiries :

Ces surfaces doivent être imperméabilisées afin d'assurer une parfaite récupération des eaux de ruissellement.

Ces eaux pluviales seront orientés vers un fossé étanche de décantation de 200 m<sup>3</sup> puis dirigées vers un séparateur d'hydrocarbures avant d'être rejetées dans le fossé pour un rejet progressif dans le milieu naturel. Le débit de fuite maximal des eaux pluviales vers le milieu naturel est de 1,68 l/s.

Les effluents aqueux rejetés doivent être exempt :

- de matières flottantes,
- de produits susceptibles de dégager en égout ou dans le milieu naturel directement ou indirectement des gaz ou vapeurs toxiques, inflammables ou odorantes,
- de tous produits susceptibles de nuire à la conservation des ouvrages, ainsi que des matières déposables ou précipitables qui, directement ou indirectement, sont susceptibles d'entraver le bon fonctionnement des ouvrages.

Les effluents doivent également respecter les caractéristiques suivantes :

- Température : 30 °C
- pH : compris entre 5,5 et 8,5
- Couleur : modification de la coloration du milieu récepteur mesurée en un point représentatif de la zone de mélange inférieure à 100 mg Pt/l

#### Autres eaux pluviales de ruissellement

Les eaux pluviales des autres zones pourront s'infiltrer directement dans le sol.

#### Eaux d'extinction d'incendie :

Les eaux d'extinction d'incendie mentionnées au 7.4.1 peuvent être envoyées vers le séparateur d'hydrocarbures, puis dans le fossé pour un rejet progressif dans le milieu naturel à conditions de respecter les valeurs limites en concentration définies à l'article 4.3.9 du présent arrêté. Dans le cas contraire, elles doivent être pompées et envoyées vers une filière de traitement des déchets appropriées.

### ARTICLE 4.3.8. - GESTION DES EAUX POLLUÉES ET DES EAUX RÉSIDUAIRES INTERNES À L'ÉTABLISSEMENT

Les réseaux de collecte sont conçus pour évacuer séparément chacune des diverses catégories d'eaux polluées issues des activités ou sortant des ouvrages d'épuration interne vers les traitements appropriés avant d'être évacuées vers le milieu récepteur autorisé à les recevoir.

### ARTICLE 4.3.9. - VALEURS LIMITES D'ÉMISSION DES EAUX RÉSIDUAIRES AVANT REJET DANS LE MILIEU NATUREL

#### *Article 4.3.9.1. Rejets dans le milieu naturel*

L'exploitant est tenu de respecter, avant rejet des eaux résiduares dans le milieu récepteur considéré, les valeurs limites en concentration ci-dessous définies, pour les effluents visés à l'article 4.3.7 du présent arrêté doivent respecter les caractéristiques suivantes :

Paramètre	Concentration maximale (mg/l)
MEST	35

DBO5	30
DCO	125
Hydrocarbures totaux	5

**ARTICLE 4.3.10. - EAUX PLUVIALES SUSCEPTIBLES D'ÊTRE POLLUÉES**

Les eaux pluviales polluées et collectées dans les installations sont éliminées vers les filières de traitement des déchets appropriées. En l'absence de pollution préalablement caractérisée, elles pourront être évacuées vers le milieu récepteur dans les limites autorisées par le présent arrêté.

## TITRE 5 - DÉCHETS

### CHAPITRE 5.1 - PRINCIPES DE GESTION

#### ARTICLE 5.1.1. - LIMITATION DE LA PRODUCTION DE DÉCHETS

L'exploitant prend toutes les dispositions nécessaires dans la conception, l'aménagement, et l'exploitation de ses installations pour :

- en priorité, prévenir et réduire la production et la nocivité des déchets, notamment en agissant sur la conception, la fabrication et la distribution des substances et produits et en favorisant le réemploi, diminuer les incidences globales de l'utilisation des ressources et améliorer l'efficacité de leur utilisation ;
- assurer une bonne gestion des déchets de son entreprise en privilégiant, dans l'ordre :
  - a) la préparation en vue de la réutilisation ;
  - b) le recyclage ;
  - c) toute autre valorisation, notamment la valorisation énergétique ;
  - d) l'élimination .

Cet ordre de priorité peut être modifié si cela se justifie compte tenu des effets sur l'environnement et la santé humaine, et des conditions techniques et économiques. L'exploitant tient alors les justifications nécessaires à disposition de l'inspection des installations classées.

#### ARTICLE 5.1.2. - SÉPARATION DES DÉCHETS

L'exploitant effectue à l'intérieur de son établissement la séparation des déchets (dangereux ou non) de façon à faciliter leur traitement ou leur élimination dans des filières spécifiques. Les déchets dangereux sont définis par l'article R 541-8 du Code de l'environnement

Les huiles usagées doivent être éliminées conformément aux articles R 543-3 à R 543-15 et R 543-40 du Code de l'environnement portant réglementation de la récupération des huiles usagées et ses textes d'application (arrêté ministériel du 28 janvier 1999). Elles sont stockées dans des réservoirs étanches et dans des conditions de séparation satisfaisantes, évitant notamment les mélanges avec de l'eau ou tout autre déchet non huileux ou contaminé par des PCB. Les déchets d'emballages industriels sont gérés dans les conditions des articles R. 43-66 à R. 543-72 du Code de l'environnement.

Les déchets d'emballages industriels sont gérés dans les conditions des articles R. 43-66 à R. 543-72 du Code de l'environnement.

Les piles et accumulateurs usagés doivent être éliminés conformément aux dispositions de l'article R543-131 du Code de l'environnement.

Les pneumatiques usagés sont gérés conformément aux dispositions de l'article R. 543-137 à R. 543-151 du Code de l'environnement ; ils sont remis à des opérateurs agréés (collecteurs ou exploitants d'installations d'élimination) ou aux professionnels qui utilisent ces déchets pour des travaux publics, de remblaiement, de génie civil ou pour l'ensilage.

Les déchets d'équipements électriques et électroniques sont enlevés et traités selon les dispositions des articles R. 543-195 à R. 543-201 du Code de l'environnement.

#### ARTICLE 5.1.3. - CONCEPTION ET EXPLOITATION DES INSTALLATIONS INTERNES DE TRANSIT DES DÉCHETS

Les déchets et résidus produits, entreposés dans l'établissement, avant leur traitement ou leur élimination, doivent l'être dans des conditions ne présentant pas de risques de pollution (prévention d'un lessivage par des eaux météoriques, d'une pollution des eaux superficielles et souterraines, des envols et des odeurs) pour les populations avoisinantes et l'environnement.

En particulier, les aires de transit de déchets susceptibles de contenir des produits polluants sont réalisées sur des aires étanches et aménagées pour la récupération des éventuels liquides épandus et des eaux météoriques souillées.

La quantité de déchets entreposés sur le site ne dépasse pas les quantités suivantes :

N° rubrique	Déchets	Composition et caractéristiques	Quantité prévue sur la durée du chantier	Traitement
13 01 11*	Huiles hydraulique synthétiques	Huiles usagées	< 100 litres	élimination
13 02 06*	Huile moteur, de boîtes de vitesses et de lubrification synthétique	Huiles usagées (hors entretien des engins)	< 100 litres	élimination
13 03 07*	Huiles isolantes et fluides	Fluide caloporteurs usagés	< 100 litres	élimination



	caloporteurs non chloré à base de minérale			
15 02 02*	Absorbants, matériaux filtrants (y compris filtre à huile non spécifiés ailleurs), chiffons d'essuyage et vêtements de protection contaminés par des substances dangereuses	Chiffons souillés	< 100 kg	élimination
16 01 07*	Filtre à huile	Pièces mécaniques de rechange, matériaux souillés par les hydrocarbures	< 100 kg	élimination
16 03 03*	Déchets d'origine minérale contenant des substances dangereuses	Sable de la rétention du parc a liants pollue par des égouttures d'hydrocarbures	< 1 t	élimination
17 03 02	Mélange bitumineux autres que ceux visés par la rubrique 17 03 01*	Loupés de fabrication	750 t	Réutilisation ou élimination
19 01 07*	Déchets secs de l'épuration des fumées	Poussières fines récupérées lors de décolmatage des manches du filtre sec	5 t	Réutilisation
20 01 01	Papiers et cartons	Poussières fines récupérées lors du	< 100 kg	Valorisation ou élimination
20 01 08	Déchets de cuisine et de cantine biodégradables	Déchets alimentaire	20 kg	

#### ARTICLE 5.1.4. - DÉCHETS GERES À L'EXTÉRIEUR DE L'ÉTABLISSEMENT

L'exploitant oriente les déchets produits dans des filières propres à garantir les intérêts visés à l'article L. 511-1 et L. 541-1 du code de l'environnement.

Il s'assure que la personne à qui il remet les déchets est autorisée à les prendre en charge et que les installations destinataires des déchets sont régulièrement autorisées à cet effet.

Il fait en sorte de limiter le transport des déchets en distance et en volume.

#### ARTICLE 5.1.5. - DÉCHETS GERES À L'INTÉRIEUR DE L'ÉTABLISSEMENT

A l'exception des installations spécifiquement autorisées, tout traitement de déchets dans l'enceinte de l'établissement est interdit.

Le mélange de déchets dangereux de catégories différentes, le mélange de déchets dangereux avec des déchets non dangereux et le mélange de déchets dangereux avec des substances, matières ou produits qui ne sont pas des déchets sont interdits.

#### ARTICLE 5.1.6. - TRANSPORT

L'exploitant tient un registre chronologique où sont consignés tous les déchets sortant. Le contenu minimal des informations du registre est fixé en référence à l'arrêté du 29 février 2012 fixant le contenu des registres mentionnés aux articles R. 541-43 et R. 541-46 du code de l'environnement.

Chaque lot de déchets dangereux expédié vers l'extérieur est accompagné du bordereau de suivi défini à l'article R. 541-45 du code de l'environnement.

Les opérations de transport de déchets (dangereux ou non) respectent les dispositions des articles R. 541-49 à R. 541-64 et R. 541-79 du code de l'environnement relatifs à la collecte, au transport, au négoce et au courtage de déchets. La liste mise à jour des transporteurs utilisés par l'exploitant, est tenue à la disposition de l'inspection des installations classées.

L'importation ou l'exportation de déchets (dangereux ou non) ne peut être réalisée qu'après accord des autorités compétentes en application du règlement (CE) n° 1013/2006 du Parlement européen et du Conseil du 14 juin 2006 concernant les transferts de déchets.

#### ARTICLE 5.1.7. - EMBALLAGE INDUSTRIELS

Les déchets d'emballages industriels doivent être éliminés dans les conditions des articles R. 543-66 à R. 543-72 et R. 543-74 du Code de l'environnement portant application des articles L. 541-1 et suivants du code de l'environnement relatifs à l'élimination des déchets et à la récupération des matériaux et relatif, notamment, aux déchets d'emballage dont les détenteurs ne sont pas des ménages.

## TITRE 6 PRÉVENTION DES NUISANCES SONORES ET DES VIBRATIONS

### CHAPITRE 6.1 - DISPOSITIONS GÉNÉRALES

#### ARTICLE 6.1.1. - AMÉNAGEMENTS

L'installation est construite, équipée et exploitée de façon que son fonctionnement ne puisse être à l'origine de bruits transmis par voie aérienne ou solidienne, de vibrations mécaniques susceptibles de compromettre la santé ou la sécurité du voisinage ou de constituer une nuisance pour celle-ci.

Les prescriptions de l'arrêté ministériel du 23 janvier 1997 relatif à la limitation des bruits émis dans l'environnement par les installations relevant du livre V – titre I du Code de l'Environnement, ainsi que les règles techniques annexées à la circulaire du 23 juillet 1986 relative aux vibrations mécaniques émises dans l'environnement par les installations classées sont applicables.

#### ARTICLE 6.1.2. - VÉHICULES ET ENGIN

Les véhicules de transport, les matériels de manutention et les engins de chantier utilisés à l'intérieur de l'établissement, et susceptibles de constituer une gêne pour le voisinage, sont conformes aux dispositions des articles R. 571-1 à R. 571-24 du Code de l'environnement.

#### ARTICLE 6.1.3. - APPAREILS DE COMMUNICATION

L'usage de tous appareils de communication par voie acoustique (sirènes, avertisseurs, haut-parleurs ...) gênants pour le voisinage est interdit sauf si leur emploi est exceptionnel et réservé à la prévention ou au signalement d'incidents graves ou d'accidents.

### CHAPITRE 6.2 - NIVEAUX ACOUSTIQUES

#### ARTICLE 6.2.1. - VALEURS LIMITES D'ÉMERGENCE

Niveau de bruit ambiant existant dans les zones à émergence réglementée (incluant le bruit de l'établissement)	Émergence admissible pour la période allant de 7 h à 22 h, sauf dimanches et jours fériés	Émergence admissible pour la période allant de 22 h à 7 h, ainsi que les dimanches et jours fériés
Supérieur à 35 dB(A) et inférieur ou égal à 45 dB (A)	6 dB(A)	4 dB(A)
Supérieur à 45 dB(A)	5 dB(A)	3 dB(A)

#### ARTICLE 6.2.2. - NIVEAUX LIMITES DE BRUIT

Les niveaux limites de bruit ne doivent pas dépasser en limite de propriété de l'établissement les valeurs suivantes pour les différentes périodes de la journée, sauf si le bruit résiduel pour la période considérée est supérieur à cette limite :

PERIODES	PERIODE DE JOUR Allant de 7h à 22h, (sauf dimanches et jours fériés)	PERIODE DE NUIT Allant de 22h à 7h, (ainsi que dimanches et jours fériés)
Niveau sonore limite admissible	65 dB(A)	60 dB(A)

Les émissions sonores dues aux activités des installations ne doivent pas engendrer une émergence supérieure aux valeurs admissibles fixées dans le tableau figurant à l'article 6.2.1, dans les zones à émergence réglementée.

On appelle émergence la différence entre le niveau ambiant, établissement en fonctionnement et le niveau du bruit résiduel lorsque l'établissement est à l'arrêt.

---

On appelle zones à émergence réglementée :

- l'intérieur des immeubles habités ou occupés par des tiers, existant à la date de l'autorisation et leurs parties extérieures éventuelles les plus proches (cour, jardin, terrasse),
- les zones constructibles, définies par des documents d'urbanisme opposables aux tiers et publiés à la date de l'autorisation
- l'intérieur des immeubles habités ou occupés par des tiers qui ont été implantés après la date de l'arrêté d'autorisation dans les zones constructibles définies ci-dessus et leurs parties extérieures éventuelles les plus proches (cour, jardin, terrasse), à l'exclusion de celles des immeubles implantés dans les zones destinées à recevoir des activités artisanales ou industrielles.

## **TITRE 7 - PRÉVENTION DES RISQUES TECHNOLOGIQUES**

### **CHAPITRE 7.1 - GENERALITES**

#### **ARTICLE 7.1.1. - LOCALISATION DES RISQUES**

L'exploitant recense, sous sa responsabilité, les parties de l'installation qui, en raison des caractéristiques qualitatives et quantitatives des matières mises en œuvre, stockées, utilisées ou produites, sont susceptibles d'être à l'origine d'un sinistre pouvant avoir des conséquences directes ou indirectes sur les intérêts mentionnés à l'article L. 511-1 du Code de l'environnement.

L'exploitant dispose d'un plan général des ateliers et des stockages indiquant ces risques.

Les zones à risques sont matérialisées par tous moyens appropriés.

#### **ARTICLE 7.1.2. - ÉTAT DES STOCKS DE PRODUITS DANGEREUX**

Sans préjudice des dispositions du code du travail, l'exploitant dispose des documents lui permettant de connaître la nature et les risques des produits dangereux présents dans l'installation, en particulier les fiches de données de sécurité.

L'exploitant tient à jour un registre indiquant la nature et la quantité des produits dangereux détenus, auquel est annexé un plan général des stockages. Ce registre est tenu à la disposition des services d'incendie et de secours.

#### **ARTICLE 7.1.3. - PROPRIÉTÉ DE L'INSTALLATION**

Les locaux sont maintenus propres et régulièrement nettoyés notamment de manière à éviter les amas de matières dangereuses ou polluantes et de poussières. Le matériel de nettoyage est adapté aux risques présentés par les produits et poussières.

#### **ARTICLE 7.1.4. - CONTRÔLE DES ACCÈS**

Les installations sont fermées par un dispositif capable d'interdire l'accès à toute personne non autorisée. Une surveillance est assurée en permanence pendant les heures de fonctionnement de l'installation.

#### **ARTICLE 7.1.5. - CIRCULATION DANS L'ÉTABLISSEMENT**

L'exploitant fixe les règles de circulation applicables à l'intérieur de l'établissement. Elles sont portées à la connaissance des intéressés par une signalisation adaptée et une information appropriée.

### **CHAPITRE 7.2 - DISPOSITIONS CONSTRUCTIVES**

#### **ARTICLE 7.2.1. - INTERVENTION DES SERVICES DE SECOURS**

L'installation dispose en permanence d'un accès au moins pour permettre à tout moment l'intervention des services d'incendie et de secours.

Au sens du présent arrêté, on entend par « accès à l'installation » une ouverture reliant la voie de desserte ou publique et l'intérieur du site suffisamment dimensionnée pour permettre l'entrée des engins de secours et leur mise en œuvre.

Les véhicules dont la présence est liée à l'exploitation de l'installation stationnent sans occasionner de gêne pour l'accessibilité des engins des services de secours depuis les voies de circulation externes à l'installation, même en dehors des heures d'exploitation et d'ouverture de l'installation.

#### **ARTICLE 7.2.2. - MOYENS DE LUTTE CONTRE L'INCENDIE**

L'installation est dotée de moyens de lutte contre l'incendie appropriés aux risques, notamment :

- d'un moyen permettant d'alerter les services d'incendie et de secours ;
- de plans des locaux facilitant l'intervention des services d'incendie et de secours avec une description des dangers pour chaque local, comme prévu à l'article 7.1.1 ;
- une réserve d'eau d'au moins 120 mètres cubes destinée à l'extinction est accessible en toutes circonstances et à une distance de l'installation ayant recueilli l'avis des services départementaux d'incendie et de secours. Cette réserve dispose des prises de raccordement conformes aux normes en vigueur pour permettre au service d'incendie et de secours de s'alimenter et permet de fournir un débit de 60m<sup>3</sup>/h. L'exploitant est en mesure de justifier au préfet la disponibilité effective des débits d'eau ainsi que le dimensionnement de l'éventuel bassin de stockage ;
- d'extincteurs répartis à l'intérieur de l'installation lorsqu'elle est couverte, dans les lieux présentant des risques spécifiques, à proximité des dégagements, bien visibles et facilement accessibles. Les agents d'extinction sont appropriés aux risques à combattre et compatibles avec les matières stockées ;
- une citerne d'émulseur d'une capacité de 1 m<sup>3</sup> placée sur la cuvette de rétention,
- plusieurs bacs de sable lorsque des opérations de découpage au chalumeau sont effectuées sur le site.

Les moyens de lutte contre l'incendie sont capables de fonctionner efficacement quelle que soit la température de l'installation et notamment en période de gel. L'exploitant s'assure de la vérification périodique et de la maintenance des matériels de sécurité et de lutte contre l'incendie conformément aux référentiels en vigueur.

## **CHAPITRE 7.3 - DISPOSITIF DE PRÉVENTION DES ACCIDENTS**

### **ARTICLE 7.3.1. - MATÉRIELS UTILISABLES EN ATMOSPHÈRES EXPLOSIBLES**

Dans les parties de l'installation mentionnées à l'article 7.1.1 et recensées comme pouvant être à l'origine d'une explosion, les installations électriques, mécaniques, hydrauliques et pneumatiques sont conformes aux dispositions du décret du 19 novembre 1996 modifié, relatif aux appareils et aux systèmes de protection destinés à être utilisés en atmosphère explosible.

### **ARTICLE 7.3.2. - INSTALLATIONS ÉLECTRIQUES**

L'exploitant tient à la disposition de l'inspection des installations classées les éléments justifiant que ses installations électriques sont réalisées conformément aux règles en vigueur, entretenues en bon état et qu'elles sont vérifiées au minimum une fois par an par un organisme compétent.

Les équipements métalliques sont mis à la terre conformément aux règlements et aux normes applicables.

Les matériaux utilisés pour l'éclairage naturel ne produisent pas, lors d'un incendie, de gouttes enflammées. Le chauffage de l'installation et de ses annexes ne peut être réalisé que par eau chaude, vapeur produite par un générateur thermique ou autre système présentant un degré de sécurité équivalent.

## **CHAPITRE 7.4 - DISPOSITIF DE RÉTENTION DES POLLUTIONS ACCIDENTELLES**

### **ARTICLE 7.4.1. - RETENTIONS ET CONFINEMENT**

I. Tout stockage d'un liquide susceptible de créer une pollution des eaux ou des sols est associé à une capacité de rétention dont le volume est au moins égal à la plus grande des deux valeurs suivantes:

- 100 % de la capacité du plus grand réservoir,
- 50 % de la capacité totale des réservoirs associés.

Cette disposition n'est pas applicable aux bassins de traitement des eaux résiduaires.

Pour les stockages de récipients de capacité unitaire inférieure ou égale à 250 litres, la capacité de rétention est au moins égale à :

- dans le cas de liquides inflammables, 50 % de la capacité totale des fûts,
- dans les autres cas, 20 % de la capacité totale des fûts,
- dans tous les cas 800 litres minimum ou égale à la capacité totale lorsque celle-là est inférieure à 800 l.

II. La capacité de rétention est étanche aux produits qu'elle pourrait contenir et résiste à l'action physique et chimique des fluides. Il en est de même pour son dispositif d'obturation qui est maintenu fermé.

Les produits récupérés en cas d'accident ne peuvent être rejetés que dans des conditions conformes au présent arrêté ou sont éliminés comme les déchets.

Les réservoirs ou récipients contenant des produits incompatibles ne sont pas associés à une même rétention.

Le stockage des liquides inflammables, ainsi que des autres produits toxiques ou dangereux pour l'environnement, n'est permis sous le niveau du sol que dans des réservoirs en fosse maçonnée, ou assimilés, et pour les liquides inflammables, dans les conditions énoncées ci-dessus.

III. Pour les stockages sont à l'air libre, les rétentions sont vidées dès que possible des eaux pluviales s'y versant.

IV. Le sol des aires et des locaux de stockage ou de manipulation des matières dangereuses pour l'homme ou susceptibles de créer une pollution de l'eau ou du sol est étanche et équipé de façon à pouvoir recueillir les eaux de lavage et les matières répandues accidentellement.

V. Toutes mesures sont prises pour recueillir l'ensemble des eaux et écoulements susceptibles d'être pollués lors d'un sinistre, y compris les eaux utilisées lors d'un incendie, afin que celles-ci soient récupérées ou traitées afin de prévenir toute pollution des sols, des égouts, des cours d'eau ou du milieu naturel. Ce confinement peut être réalisé par des dispositifs internes ou externes à l'installation. Les dispositifs internes sont interdits lorsque des matières dangereuses sont stockées.

En cas de dispositif de confinement externe à l'installation, les matières canalisées sont collectées, de manière gravitaire ou grâce à des systèmes de relevage autonomes, puis convergent vers cette capacité spécifique. En cas de recours à des systèmes de relevage autonomes, l'exploitant est en mesure de justifier à tout instant d'un entretien et d'une maintenance rigoureux de ces dispositifs. Des tests réguliers sont par ailleurs menés sur ces équipements.

En cas de confinement interne, les orifices d'écoulement sont en position fermée par défaut. En cas de confinement externe, les orifices d'écoulement issus de ces dispositifs sont munis d'un dispositif automatique d'obturation pour assurer ce confinement lorsque des eaux susceptibles d'être pollués y sont portées. Tout moyen est mis en place pour éviter la propagation de l'incendie par ces écoulements.

Les eaux d'extinction sont collectées dans un bassin étanche de 200 m<sup>3</sup> constitué par une géomembrane. Un dispositif de fermeture des vannes sur le réseau d'assainissement des eaux pluviales permettra d'obtenir un volume de rétention supplémentaire de 200 m<sup>3</sup>.

Une rétention de 60 m<sup>2</sup> ceinturé par un merlon de 50 cm de haut sera créer. Cette rétention contient les stockage suivant :

- une citerne mère de 60 m<sup>3</sup> de bitume
- une citerne de 55 m<sup>3</sup> de fioul lourd TBTS,
- une citerne de 5 m<sup>3</sup> de fioul domestique
- une chaudière au fioul domestique de 0,8 MW,
- une citerne de 3 000 litres d'huile minérale d'origine pétrolière.

Ces rétention est incluse avec la citerne fille compartimenté (2x45 m<sup>3</sup>) à l'intérieur d'une rétention de 400 m<sup>2</sup> ceinturé par un merlon en argile de 60cm de haut.

#### **ARTICLE 7.4.2. - RÉSERVOIRS**

L'étanchéité des réservoirs associés à la rétention doit pouvoir être contrôlée à tout moment.

### **CHAPITRE 7.5 - DISPOSITIONS D'EXPLOITATION**

#### **ARTICLE 7.5.1. - SURVEILLANCE DE L'INSTALLATION**

L'exploitant désigne une ou plusieurs personnes référentes ayant une connaissance de la conduite de l'installation, des dangers et inconvénients que son exploitation induit, des produits utilisés ou stockés dans l'installation et des dispositions à mettre en œuvre en cas d'incident.

Les personnes étrangères à l'établissement n'ont pas l'accès libre aux installations.

#### **ARTICLE 7.5.2. - - TRAVAUX**

Dans les parties de l'installation recensées à l'article 7.1.1, la ., les travaux de réparation ou d'aménagement ne peuvent être effectués qu'après délivrance d'un « permis d'intervention » (*pour une intervention sans flamme et sans source de chaleur*) et éventuellement d'un « permis de feu » (*pour une intervention avec source de chaleur ou flamme*) et en respectant une consigne particulière. Ces permis sont délivrés après analyse des risques liés aux travaux et définition des mesures appropriées.

Le « permis d'intervention » et éventuellement le « permis de feu » et la consigne particulière sont établis et visés par l'exploitant ou par une personne qu'il aura nommément désignée. Lorsque les travaux sont effectués par une entreprise extérieure, le « permis d'intervention » et éventuellement le « permis de feu » et la consigne particulière relative à la sécurité de l'installation, sont signés par l'exploitant et l'entreprise extérieure ou les personnes qu'ils auront nommément désignées.

Dans les parties de l'installation présentant des risques d'incendie ou d'explosion, il est interdit d'apporter du feu sous une forme quelconque, sauf pour la réalisation de travaux ayant fait l'objet d'un « permis de feu ». Cette interdiction est affichée en caractères apparents.

#### **ARTICLE 7.5.3. - VÉRIFICATION PÉRIODIQUE ET MAINTENANCE DES ÉQUIPEMENTS**

L'exploitant assure ou fait effectuer la vérification périodique et la maintenance des matériels de sécurité et de lutte contre l'incendie mis en place ainsi que des éventuelles installations électriques et de chauffage, conformément aux référentiels en vigueur.

Les vérifications périodiques de ces matériels sont enregistrées sur un registre sur lequel sont également mentionnées les suites données à ces vérifications.

##### **Article 7.5.3.1. Consignes d'exploitation**

Sans préjudice des dispositions du code du travail, des consignes sont établies, tenues à jour et affichées dans les lieux fréquentés par le personnel.

Ces consignes indiquent notamment :

- l'interdiction d'apporter du feu sous une forme quelconque, notamment l'interdiction de fumer dans les zones présentant des risques d'incendie ou d'explosion ;
- l'interdiction de tout brûlage à l'air libre ;
- l'obligation du "permis d'intervention" pour les parties concernées de l'installation ;
- les conditions de conservation et de stockage des produits, notamment les précautions à prendre pour l'emploi et le stockage de produits incompatibles ;
- les procédures d'arrêt d'urgence et de mise en sécurité de l'installation (électricité, réseaux de fluides),
- les mesures à prendre en cas de fuite sur un récipient ou une tuyauterie contenant des substances dangereuses,
- les modalités de mise en œuvre des dispositifs d'isolement du réseau de collecte, prévues à l'article 7.4.1,
- les moyens d'extinction à utiliser en cas d'incendie,
- la procédure d'alerte avec les numéros de téléphone du responsable d'intervention de l'établissement, des services d'incendie et de secours, etc.,
- l'obligation d'informer l'inspection des installations classées en cas d'accident.

#### **ARTICLE 7.5.4. TRANSPORTS - CHARGEMENTS - DÉCHARGEMENTS**

Les aires de chargement et de déchargement de véhicules citernes sont étanches et reliées à des rétentions dimensionnées selon les règles de l'art. Des zones adéquates sont aménagées pour le stationnement en sécurité des véhicules de transport de matières dangereuses, en attente de chargement ou de déchargement.

Le transport des produits à l'intérieur de l'établissement est effectué avec les précautions nécessaires pour éviter le renversement accidentel des emballages.

En particulier, les transferts de produit dangereux à l'aide de réservoirs mobiles s'effectuent suivant des parcours bien déterminés et font l'objet de consignes particulières.

Le stockage et la manipulation de produits dangereux ou polluants, solides ou liquides (ou liquéfiés) sont effectués sur des aires étanches et aménagées pour la récupération des fuites éventuelles.

Les réservoirs sont équipés de manière à pouvoir vérifier leur niveau de remplissage à tout moment et empêcher ainsi leur débordement en cours de remplissage.

#### **ARTICLE 7.5.5. - CONSIGNES GÉNÉRALES D'INTERVENTION**

Des consignes écrites sont établies pour la mise en œuvre des moyens d'intervention, d'évacuation du personnel et d'appel des secours extérieurs auxquels l'exploitant aura communiqué un exemplaire. Le personnel est entraîné à l'application de ces consignes.

L'établissement dispose de personnels formés à la lutte contre les risques identifiés sur le site et au maniement des moyens d'intervention.

## **TITRE 8 CONDITIONS PARTICULIÈRES APPLICABLES À CERTAINES INSTALLATIONS DE L'ÉTABLISSEMENT**

### **CHAPITRE 8.1 - STOCKAGE DES MATÉRIAUX**

La capacité totale de l'aire de stockage des matériaux est répartie de la façon suivante :

- 4 stocks de granulats de 230 m<sup>2</sup> chacun (soit pour les gravillons 2/6 = 800 t, gravillons 6/10 = 1500 t, sable 0/2 = 1500 t et gravillons 10/14 = 1000 t) et,
- 1 stock de fraisats de 180 m<sup>2</sup> (soit 600 t)

Cette zone de stockage comprend les espaces vides nécessaires à l'organisation des différentes catégories de produit minéraux et déchets.

La hauteur des stocks est limitée à 3 m.

Les fillers (éléments fins inférieurs à 80 µm) seront stockés dans un silo horizontal d'une capacité totale de 40 tonnes. Celui-ci devra être muni de dispositifs de contrôle de niveau de manière à éviter les débordements et conçu de manière à éviter tout rejet de poussières à l'atmosphère.

Les enrobés à chaud produits seront stockés dans une trémie qui devra être conçue de manière à résister à la chaleur de ces matériaux.

### **CHAPITRE 8.2 - CENTRALE D'ENROBAGE A CHAUD DE MATÉRIAUX ROUTIERS**

#### **ARTICLE 8.2.1. -**

Le dépoussiérage des gaz issus du sécheur est réalisé au moyen de filtres à manches. Un ou plusieurs dispositifs thermométriques permet(tent) de contrôler à chaque instant la température à l'entrée du filtre.

Le circuit de gaz à l'entrée du dépoussiéreur est muni d'un volet coupe-feu.

#### **ARTICLE 8.2.2. -**

En cas de perturbation ou d'incident affectant le traitement des gaz et ne permettant pas de respecter les valeurs limites d'émission fixées à l'article 3.2.4 du présent arrêté, l'installation devra être arrêtée. Aucune opération ne devra être reprise avant la remise en état du circuit d'épuration, sauf des cas exceptionnels intéressant la sécurité.

#### **ARTICLE 8.2.3. -**

La manipulation des fillers récupérés s'effectue par l'intermédiaire de dispositifs placés dans les gaines étanches aux poussières. Des raccords d'étanchéité garantissent le confinement des fillers lors des opérations de chargement de la trémie du pesage et d'injection dans la tour de malaxage.

Les fillers récupérés par le filtre à manche et les fillers d'apport sont stockés en silo munis de dispositif de captation des poussières lors des déchargements ainsi que d'un indicateur de niveau de remplissage afin d'éviter tout débordement.

#### **ARTICLE 8.2.4. -**

Les installations de combustions consomment exclusivement du fioul TBTS. Elles sont gérées à l'aide d'un programme de surveillance automatisé. Un dispositif thermométrique permet de contrôler à chaque instant la température maximum du fioul lourd TBTS.

#### **ARTICLE 8.2.5. -**

Le fonctionnement du brûleur est asservi à la rotation du tambour et à la présence de matériaux passant sur la table de pesée.

### **CHAPITRE 8.3 - EMPLOI DU BITUME**

#### **ARTICLE 8.3.1. - OPÉRATION DE DÉPÔTAGE**

Le principe retenu pour les opérations de dépôtage, lors du remplissage des réservoirs en matières premières est obligatoirement l'aspiration des matières premières à partir de l'installation fixe de manière que, en cas de rupture de la manche souple du camion, on puisse éviter les brûlures des personnels préposés à ces opérations et de déversement des matières à même le sol.

Un dispositif anti-débordement est installé sur les cuves de bitumes.

Le ou les postes de dépôtage sont équipés de liaison équipotentielle reliée à la terre selon les règles de l'art.

Les réservoirs sont équipés d'une vanne à commande électrique pilotée à partir de la salle de commande de l'installation.



La commande de chargement est installée au pied du poste de dépotage. Ce bouton poussoir de mise en service du circuit de dépotage ne sera disponible pour le préposé à l'opération que lorsque le circuit aura été vérifié, mis en service et autorisé par la salle des commandes.

L'aire de dépotage sera placée sur rétention.

Des consignes d'interdiction de fumer ou de ramener une flamme nue sont affichées sur l'aire de dépotage.

#### **ARTICLE 8.3.2. - PROCEDE DE CHAUFFAGE PAR FLUIDE THERMIQUE**

Le liquide organique combustible est contenu dans une enceinte métallique entièrement close, pendant le fonctionnement, à l'exception de l'ouverture des tuyaux d'évent.

L'installation est un circuit d'huile de chauffe dont le point éclair est de 220 °C. La température d'utilisation maximale est de 170°C.

#### **ARTICLE 8.3.3. - DISPOSITION DE SÉCURITÉ**

Dans le cas d'une installation en circuit fermé à vase d'expansion ouvert, un ou plusieurs tuyaux d'évent fixés sur le vase d'expansion permettent l'évacuation facile de l'air et des vapeurs du liquide combustible. Leur extrémité est convenablement protégée contre la pluie, garnie d'une toile métallique à mailles fines et disposée de manière que les gaz qui s'en dégagent puissent s'évacuer à l'air libre à une hauteur suffisante, sans donner lieu à des émanations gênantes pour le voisinage.

Au cas où une pression de gaz s'ajoute à la pression propre de vapeur du liquide, l'atmosphère de l'appareil est constituée par un gaz inerte vis-à-vis de la vapeur du fluide considéré dans les conditions d'emploi.

Dans le cas d'une installation en circuit fermé à vase d'expansion fermé, des dispositifs de sécurité, en nombre suffisant et de caractéristiques convenables, sont disposés de telle façon que la pression ne s'élève en aucune circonstance au-dessus de la pression du timbre.

Au point le plus bas de l'installation, on aménage un dispositif de vidange totale permettant d'évacuer rapidement le liquide combustible en cas de fuite constatée en un point quelconque de l'installation. L'ouverture de cette vanne doit interrompre automatiquement le système de chauffage.

Une canalisation métallique, fixée à demeure sur la vanne de vidange conduit par gravité le liquide évacué jusqu'à un réservoir métallique de capacité convenable, situé de préférence à l'extérieur du bâtiment et de la chaufferie et entièrement clos à l'exception d'un tuyau d'évent disposé comme à la condition exposée dans le 2<sup>ème</sup> alinéa du présent article.

Un dispositif approprié permet à tout moment de s'assurer que la quantité de liquide contenu est convenable.

Un dispositif thermométrique permet de contrôler à chaque instant la température maximum du liquide transmetteur de chaleur.

Un dispositif automatique de sûreté empêche la mise en chauffage ou assure l'arrêt du chauffage lorsque la quantité de liquide transmetteur de chaleur ou son débit dans chaque générateur en service sont insuffisants.

Un dispositif thermostatique maintient entre les limites convenables la température maximum du fluide transmetteur de chaleur.

Un second dispositif automatique de sûreté, indépendant du thermomètre et du thermostat précédents, actionne un signal d'alerte, sonore et lumineux au cas où la température maximum du liquide combustible dépasserait accidentellement la limite fixée par le thermostat.

### **CHAPITRE 8.4 - STOCKAGE ET DISTRIBUTION DE LIQUIDES INFLAMMABLES**

#### **ARTICLE 8.4.1. - CANALISATIONS DE F.O.D**

Les réseaux d'alimentation en combustible doivent être conçus et réalisés de manière à réduire les risques en cas de fuite notamment dans des espaces confinés. Les canalisations sont en tant que de besoin protégées contre les agressions extérieures (corrosion, choc, température excessive...) et repérées par les couleurs normalisées.

Un dispositif de coupure "manuelle", indépendant de tout équipement de régulation de débit, doit être placé à l'extérieur du sécheur pour permettre d'interrompre l'alimentation en combustible de l'appareil de combustion. Ce dispositif, clairement repéré et indiqué dans des consignes d'exploitation, doit être placé :

- dans un endroit accessible rapidement et en toutes circonstances,
- à l'extérieur et en aval du stockage du combustible.

Il est parfaitement signalé, maintenu en bon état de fonctionnement et comporte une indication du sens de la manœuvre ainsi que le repérage des positions ouverte et fermée.

Tout appareil de réchauffage d'un combustible liquide doit comporter un dispositif limiteur de la température, indépendant de sa régulation, protégeant contre toute surchauffe anormale du combustible.

Le parcours des canalisations d'alimentation à l'intérieur de l'installation où se trouvent les appareils de combustion est aussi réduit que possible. Par ailleurs, un organe de coupure rapide doit équiper chaque appareil de combustion au plus près de celui-ci.

La consignation d'un tronçon de canalisation, notamment en cas de travaux, s'effectuera selon un cahier des charges précis défini par l'exploitant. Les obturateurs à opercule, non manœuvrables sans fuite possible vers l'atmosphère, sont interdits à l'intérieur des bâtiments.

Les appareils de combustion sont équipés de dispositifs permettant d'une part de contrôler leur bon fonctionnement et d'autre part, en cas de défaut, de mettre en sécurité l'appareil concerné et au besoin l'installation.

## **CHAPITRE 8.5 - ÉQUIPEMENTS DE COMBUSTION**

### **ARTICLE 8.5.1. - CHAUFFAGE DU FLUIDE CALOPORTEUR**

Afin de réduire au maximum les risques d'incendie de la chaudière, celle-ci sera équipée des systèmes de sécurité suivants :

- système de pré-ventilation au démarrage,
- cellule de détection de « présence de flamme » ,
- extincteur automatique avec fusible sur température d'ambiance chaudière,
- thermostat de régulation sur température d'huile,
- thermostat de sécurité pour coupure automatique du brûleur si température supérieure au point éclair,
- système de fin de course de sécurité monté sur vase d'expansion pour coupure brûleur en cas de manque d'huile,
- démarrage du brûleur uniquement si la pompe de circulation d'huile fonctionne,
- cuve de vidange placée sous le corps de la chaudière permettant la récupération de la totalité du volume d'huile caloportrice.

### **ARTICLE 8.5.2. - CHAUFFAGE DES MATÉRIAUX BITUMINEUX**

Afin de réduire au maximum les risques d'incendie du tambour sécheur, celle-ci sera équipée des systèmes de sécurité suivants :

- système de pré-ventilation au démarrage,
- cellule de détection de « présence de flamme » ,
- régulation de la flamme en fonction de la température de la flamme,
- thermostat de sécurité, indépendant de la régulation, pour coupure automatique du brûleur si température supérieure au point éclair,
- démarrage du brûleur uniquement si le reste de l'installation est en marche, en particulier le ventilateur exhausteur.

### **ARTICLE 8.5.3. - CONTRÔLE DE LA COMBUSTION**

Les appareils de combustion sous chaudières utilisant un combustible liquide comportent un dispositif de contrôle de la flamme. Le défaut de son fonctionnement doit entraîner la mise en sécurité des appareils et l'arrêt de l'alimentation en combustible.

A l'extérieur du sécheur sont installés :

- une vanne sur la canalisation d'alimentation des brûleurs permettant d'arrêter l'écoulement du combustible ;
- un coupe-circuit arrêtant le fonctionnement de la pompe d'alimentation en combustible ;
- un dispositif sonore d'avertissement en cas de mauvais fonctionnement des brûleurs ou un autre système d'alerte d'efficacité équivalente.

## TITRE 9 - SURVEILLANCE DES ÉMISSIONS ET DE LEURS EFFETS

### CHAPITRE 9.1 - PROGRAMME D'AUTO SURVEILLANCE

#### ARTICLE 9.1.1. - PRINCIPE ET OBJECTIFS DU PROGRAMME D'AUTO SURVEILLANCE

Afin de maîtriser les émissions de ses installations et de suivre leurs effets sur l'environnement, l'exploitant définit et met en œuvre sous sa responsabilité un programme de surveillance de ses émissions et de leurs effets dit programme d'auto surveillance.

L'exploitant adapte et actualise la nature et la fréquence de cette surveillance pour tenir compte des évolutions de ses installations, de leurs performances par rapport aux obligations réglementaires, et de leurs effets sur l'environnement. L'exploitant décrit dans un document tenu à la disposition de l'inspection des installations classées les modalités de mesures et de mise en œuvre de son programme de surveillance, y compris les modalités de transmission à l'inspection des installations classées.

Les articles suivants définissent le contenu minimum de ce programme en terme de nature de mesure, de paramètres et de fréquence pour les différents émissions et pour la surveillance des effets sur l'environnement, ainsi que de fréquence de transmission des données d'autosurveillance.

#### ARTICLE 9.1.2. - MESURES COMPARATIVES

Outre les mesures auxquelles il procède sous sa responsabilité, afin de s'assurer du bon fonctionnement des dispositifs de mesure et des matériels d'analyse ainsi que de la représentativité des valeurs mesurées (absence de dérive), l'exploitant fait procéder à des mesures comparatives, selon des procédures normalisées lorsqu'elles existent, par un organisme extérieur différent de l'entité qui réalise habituellement les opérations de mesure du programme d'auto surveillance.

Celui-ci doit être accrédité ou agréé par le ministère en charge de l'inspection des installations classées pour les paramètres considérés.

Ces mesures sont réalisées sans préjudice des mesures de contrôle réalisées par l'inspection des installations classées en application des dispositions des articles L 514-5 et L514-8 du code de l'environnement.

Cependant, les contrôles inopinés exécutés à la demande de l'inspection des installations classées peuvent, avec l'accord de cette dernière, se substituer aux mesures comparatives.

### CHAPITRE 9.2 - MODALITÉS D'EXERCICE ET CONTENU DE L'AUTO SURVEILLANCE

#### ARTICLE 9.2.1. - RAPPEL DU RELEVÉ DES PRÉLÈVEMENTS D'EAU

Une comptabilisation de la quantité d'eaux prélevées est assurée et doit être reportée sur un registre éventuellement informatisé tenu à la disposition de l'inspecteur des installations classées.

#### ARTICLE 9.2.2. - AUTO SURVEILLANCE DES REJETS ATMOSPHERIQUES

##### Article 9.2.2.1. Fréquences, et modalités de l'auto surveillance de la qualité des rejets en sortie de la cheminée du poste d'enrobage (conduit n°1)

Les rejets issus des installations doivent respecter les valeurs limites suivantes en concentration, les volumes de gaz étant rapportés

- à des conditions normalisées de température (273 kelvins) et de pression (101,3 kilo pascals) sur gaz humides.

Polluants	Valeurs limites	
	Concentrations instantanées mg/m <sup>3</sup>	Flux horaire maximal g/h
CO (monoxyde de carbone)	625	13 025
Poussières	50	1 042
SO <sub>2</sub> (dioxyde de soufre)	300	6 252
NO <sub>x</sub> en équivalent NO <sub>2</sub>	500	10 420
Rejet total de COV (composés organiques volatils) non méthaniques	110	2 292
COV visé à l'annexe III de l'arrêté du 02/02/98	20	416
COV dans le cas d'utilisation de substances visé au c) de l'article 27 de l'arrêté du 02/02/98	2	41
HAP	0,1	2,084

Des prélèvements de gaz au débouché de la cheminée du tambour malaxeur sont réalisés sur gaz humides dans un délai de un mois suivant la mise en service des installations. Les analyses réalisées sur ces prélèvements porteront sur les substances paramétrées ci-avant.

Les résultats de ces analyses sont transmis à l'inspection des installations classées dès leur réception par l'exploitant.

Les contrôles externes (prélèvements et analyses) sont réalisés par un organisme agréé par le ministère de l'environnement ou choisi en accord avec l'inspecteur des installations classées.

Par la suite, l'inspection des installations classées peut demander en cas de plaintes ou de doutes sur la conformité des installations que des contrôles ponctuels des rejets atmosphériques soient effectués par un organisme ou une personne qualifiée. Les frais sont supportés par l'exploitant.

#### **ARTICLE 9.2.3. - AUTO SURVEILLANCE DES EAUX**

##### **Article 9.2.3.1. Fréquences, et modalités de l'auto surveillance de la qualité des rejets en sortie de séparateur à hydrocarbures du point de rejet n°1**

L'exploitant est tenu de faire procéder à une campagne de contrôle des rejets à la sortie du séparateur d'hydrocarbures, dans le mois qui suit la mise en service des installations par un organisme agréé par le ministère chargé de l'environnement. Ces mesures portent sur les paramètres suivants :

Paramètres	Valeurs limites	Fréquence	Prélèvements
MEST	35 mg/l	1 fois	instantané
DBO <sub>5</sub>	30 mg/l	1 fois	instantané
DCO	125 mg/l	1 fois	instantané
HCT	5 mg/l	1 fois	instantané

Par la suite, l'inspection des installations classées peut demander en cas de plaintes ou de doutes sur la conformité des installations que des contrôles ponctuels des rejets en sortie du séparateur soient effectués par un organisme ou une personne qualifiée. Les frais sont supportés par l'exploitant.

Les résultats de ces analyses sont transmis à l'inspection des installations classées dès leur réception par l'exploitant.

#### **ARTICLE 9.2.4. - AUTO SURVEILLANCE DES NIVEAUX SONORES**

Une campagne de mesures est effectuée dans les quinze jours qui suivent la mise en service des installations afin de contrôler que les niveaux de bruit sont inférieurs aux seuils réglementaires et les résultats commentés sont adressés à l'inspection des installations classées.

Par la suite, l'inspection des installations classées peut demander en cas de plaintes ou de doutes sur la conformité des installations que des contrôles ponctuels de la situation acoustique soient effectués par un organisme ou une personne qualifiée. Les frais sont supportés par l'exploitant.

Les résultats de ces analyses sont transmis à l'inspection des installations classées dès leur réception par l'exploitant.

### **CHAPITRE 9.3 - SUIVI, INTERPRÉTATION ET DIFFUSION DES RÉSULTATS**

#### **ARTICLE 9.3.1. - ACTIONS CORRECTIVES**

L'exploitant suit les résultats de mesures qu'il réalise en application du chapitre 9.2, notamment celles de son programme d'auto-surveillance, les analyse et les interprète. Il prend le cas échéant les actions correctives appropriées lorsque des résultats font présager des risques ou inconvénients pour l'environnement ou d'écart par rapport au respect des valeurs réglementaires relatives aux émissions de ses installations ou de leurs effets sur l'environnement.

#### **ARTICLE 9.3.2. - CONSERVATION DES RÉSULTATS DE L'AUTO SURVEILLANCE**

Les résultats des mesures effectuées dans le cadre de l'auto-surveillance sont tenus à la disposition permanente de l'inspection des installations classées.

## TITRE 10 – DISPOSITIONS ADMINISTRATIVES

### ARTICLE 10.1.1. - DELAIS ET VOIES DE RECOURS

Le présent arrêté est soumis à un contentieux de pleine juridiction.

Il peut être déféré auprès du Tribunal administratif de BORDEAUX:

1° par les tiers, personnes physiques ou morales, les communes intéressées ou leurs groupements, en raison des inconvénients ou des dangers que le fonctionnement de l'installation présente pour les intérêts mentionnés aux articles L. 211-1 et L. 511-1 du Code de l'environnement, dans un délai d'un an à compter de la publication ou de l'affichage de la présente décision.

2° par les demandeurs ou exploitants, dans un délai de deux mois à compter de la date à laquelle la décision leur a été notifiée.

Toutefois, si la mise en service de l'installation n'est pas intervenue six mois après la publication ou l'affichage de la présente décision, le délai de recours continue à courir jusqu'à l'expiration d'une période de six mois après cette mise en service.

Les tiers qui n'ont acquis ou pris à bail des immeubles ou n'ont élevé des constructions dans le voisinage d'une installation classée que postérieurement à l'affichage ou à la publication de l'arrêté autorisant l'ouverture de cette installation ou atténuant les prescriptions primitives ne sont pas recevables à déférer ledit arrêté à la juridiction administrative.

### ARTICLE 10.1.2. - PUBLICITE

Conformément aux dispositions de l'article R.512-39 du code de l'environnement, un extrait du présent arrêté mentionnant qu'une copie du texte intégral est déposée aux archives des mairies et mise à la disposition de toute personne intéressée, sera affiché en mairie de SAINT JEAN D'ILLAC pendant une durée minimum d'un mois avec mention de la possibilité pour les tiers de consulter sur place, ou à la Direction Départementale des Territoires et de la Mer la GIRONDE - Service des procédures environnementales, le texte des prescriptions. Un avis sera mis en ligne sur le site internet de la préfecture : [www.gironde.gouv.fr](http://www.gironde.gouv.fr)

Le maire de SAINT JEAN D'ILLAC fera connaître par procès verbal, adressé à la préfecture de la GIRONDE l'accomplissement de cette formalité.

Le même extrait sera affiché en permanence de façon visible dans l'installation par les soins du bénéficiaire de l'autorisation.

Un avis sera inséré, par les soins de Monsieur le Préfet, et aux frais de l'exploitant, dans deux journaux locaux ou régionaux, diffusés dans tout le département de la GIRONDE.

### ARTICLE 10.1.3. -- APPLICATION

Le secrétaire général de la préfecture de la GIRONDE, le Directeur régional de l'environnement, de l'aménagement et du logement Aquitaine et le maire de SAINT JEAN D'ILLAC, sont chargés, chacun en ce qui le concerne, de l'exécution du présent arrêté dont une copie sera notifiée à l'exploitant.

BORDEAUX, le - 4 NOV. 2014

Le Préfet

Pour le Préfet,  
Le Secrétaire Général

Jean-Michel BEDECARRAX

## TITRE 11 - TABLES DES MATIÈRES

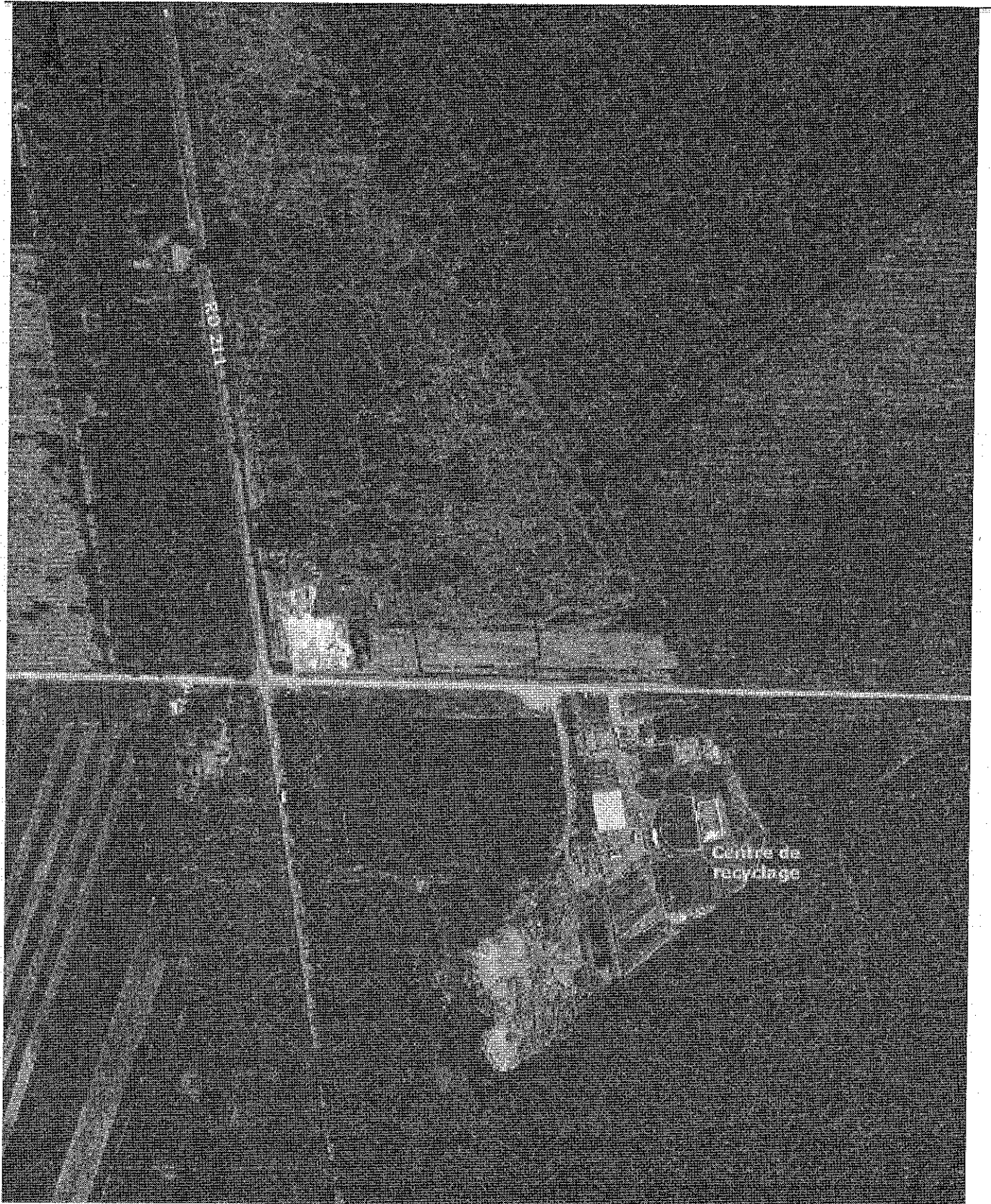
<b>TITRE 1- PORTÉE DE L'AUTORISATION ET CONDITIONS GÉNÉRALES.....</b>	<b>1</b>
CHAPITRE 1.1 - BÉNÉFICIAIRE ET PORTÉE DE L'AUTORISATION.....	1
Article 1.1.1. - <i>Exploitant titulaire de l'autorisation.....</i>	1
Article 1.1.2. - <i>Installations non visées par la nomenclature ou soumises à déclaration ou soumise a enregistrement.....</i>	2
CHAPITRE 1.2- NATURE DES INSTALLATIONS.....	2
Article 1.2.1. - <i>Liste des installations concernées par une rubrique de la nomenclature des installations classées.....</i>	2
Article 1.2.2. - <i>Situation de l'établissement.....</i>	3
Article 1.2.3. - <i>DESCRIPTION DES Activités principales.....</i>	3
CHAPITRE 1.3- CONFORMITÉ AU DOSSIER DE DEMANDE D'AUTORISATION.....	3
Article 1.3.1. - <i>Conformité.....</i>	3
CHAPITRE 1.4- DURÉE DE L'AUTORISATION.....	4
Article 1.4.1. - <i>Durée de l'autorisation.....</i>	4
CHAPITRE 1.5- MODIFICATIONS ET CESSATION D'ACTIVITÉ.....	4
Article 1.5.1. - <i>Porter à connaissance.....</i>	4
Article 1.5.2. - <i>Mise à jour des études D'IMPACT et de dangers.....</i>	4
Article 1.5.3. - <i>Équipements abandonnés.....</i>	4
Article 1.5.4. - <i>Transfert sur un autre emplacement.....</i>	4
Article 1.5.5. - <i>Changement d'exploitant.....</i>	4
Article 1.5.6. - <i>Cessation d'activité.....</i>	4
CHAPITRE 1.6- RESPECT DES AUTRES LÉGISLATIONS ET RÉGLEMENTATIONS.....	4
Article 1.6.1. - <i>respect des autres LEGISLATIONS ET REGLEMENTATIONS.....</i>	4
<b>TITRE 2- GESTION DE L'ÉTABLISSEMENT.....</b>	<b>5</b>
CHAPITRE 2.1- EXPLOITATION DES INSTALLATIONS.....	5
Article 2.1.1. - <i>Objectifs généraux.....</i>	5
Article 2.1.2. - <i>Consignes d'exploitation.....</i>	5
Article 2.1.3. - <i>HORAIRE DE FONCTIONNEMENT.....</i>	5
CHAPITRE 2.2- RÉSERVES DE PRODUITS OU MATIÈRES CONSOMMABLES.....	5
Article 2.2.1. - <i>Réserves de produits.....</i>	5
CHAPITRE 2.3- INTÉGRATION DANS LE PAYSAGE.....	5
Article 2.3.1. - <i>Propreté.....</i>	5
Article 2.3.2. - <i>Esthétique.....</i>	5
CHAPITRE 2.4- DANGER OU NUISANCES NON PRÉVENUS.....	6
Article 2.4.1. - <i>Danger ou nuisance non prévenu.....</i>	6
CHAPITRE 2.5- INCIDENTS OU ACCIDENTS.....	6
Article 2.5.1. - <i>Déclaration et rapport.....</i>	6
CHAPITRE 2.6- RÉCAPITULATIF DES DOCUMENTS TENUS À LA DISPOSITION DE L'INSPECTION.....	6
Article 2.6.1. - <i>Récapitulatif des documents tenus à la disposition de l'inspection.....</i>	6
CHAPITRE 2.7- RÉCAPITULATIF DES DOCUMENTS À TRANSMETTRE À L'INSPECTION.....	6
Article 2.7.1. - <i>Récapitulatif des documents à transmettre à l'inspection.....</i>	6
<b>TITRE 3- PRÉVENTION DE LA POLLUTION ATMOSPHÉRIQUE.....</b>	<b>7</b>
CHAPITRE 3.1- CONCEPTION DES INSTALLATIONS.....	7
Article 3.1.1. - <i>Dispositions générales.....</i>	7
Article 3.1.2. - <i>Pollutions accidentelles.....</i>	7
Article 3.1.3. - <i>Odeurs.....</i>	7
Article 3.1.4. - <i>Voies de circulation.....</i>	7
Article 3.1.5. - <i>Émissions et envols de poussières.....</i>	7
CHAPITRE 3.2- CONDITIONS DE REJET.....	8
Article 3.2.1. - <i>Dispositions générales.....</i>	8
Article 3.2.2. - <i>Conduits et installations raccordées.....</i>	8
Article 3.2.3. - <i>Conditions générales de rejet.....</i>	8
Article 3.2.4. - <i>Valeurs limites des concentrations dans les rejets atmosphériques.....</i>	8
<b>TITRE 4- PROTECTION DES RESSOURCES EN EAUX ET DES MILIEUX AQUATIQUES.....</b>	<b>10</b>
CHAPITRE 4.1- PRÉLÈVEMENTS ET CONSOMMATIONS D'EAU.....	10
Article 4.1.1. - <i>ORIGINE DES APPROVISIONNEMENTS EN EAU.....</i>	10
Article 4.1.2. - <i>Consommation d'eau.....</i>	10
CHAPITRE 4.2- COLLECTE DES EFFLUENTS LIQUIDES.....	10

Article 4.2.1. - Dispositions générales.....	10
Article 4.2.2. - Plan des réseaux.....	10
Article 4.2.3. - Entretien et surveillance.....	10
Article 4.2.3.1. Isolement avec les milieux.....	10
CHAPITRE 4.3- TYPES D'EFFLUENTS, LEURS OUVRAGES D'ÉPURATION ET LEURS CARACTÉRISTIQUES DE REJET AU MILIEU.....	10
Article 4.3.1. - Identification des effluents.....	10
Article 4.3.2. - Collecte des effluents.....	11
Article 4.3.3. Gestion des ouvrages : conception, dysfonctionnement.....	11
Article 4.3.4. - Entretien et conduite des installations de traitement.....	11
Article 4.3.5. - Localisation des points de rejet visés par le présent arrêté.....	11
Article 4.3.6. - CONCEPTION, aménagement et équipement des ouvrages de rejet.....	11
Article 4.3.6.1. Conception.....	11
Article 4.3.6.2. Aménagement.....	11
4.3.6.2.1 Aménagement des points de prélèvements.....	11
4.3.6.2.2 Section de mesure.....	12
Article 4.3.7. - Caractéristiques générales de l'ensemble des rejets.....	12
Article 4.3.8. - Gestion des eaux polluées et des eaux résiduaires internes à l'établissement.....	12
Article 4.3.9. - Valeurs limites d'émission des eaux résiduaires AVANT REJET DANS LE MILIEU NATUREL.....	12
Article 4.3.9.1. Rejets dans le milieu naturel.....	12
Article 4.3.10. - Eaux pluviales susceptibles d'être polluées.....	13
<b>TITRE 5- DÉCHETS.....</b>	<b>14</b>
CHAPITRE 5.1- PRINCIPES DE GESTION.....	14
Article 5.1.1. - Limitation de la production de déchets.....	14
Article 5.1.2. - Séparation des déchets.....	14
Article 5.1.3. - Conception et exploitation des installations internes de transit des déchets.....	14
Article 5.1.4. - Déchets GERES à l'extérieur de l'établissement.....	15
Article 5.1.5. - Déchets GERES à l'intérieur de l'établissement.....	15
Article 5.1.6. - transport.....	15
Article 5.1.7. - EMBALLAGE Industriels.....	15
<b>TITRE 6 PRÉVENTION DES NUISANCES SONORES ET DES VIBRATIONS.....</b>	<b>16</b>
CHAPITRE 6.1- DISPOSITIONS GÉNÉRALES.....	16
Article 6.1.1. - Aménagements.....	16
Article 6.1.2. - Véhicules et engins.....	16
Article 6.1.3. - Appareils de communication.....	16
CHAPITRE 6.2- NIVEAUX ACOUSTIQUES.....	16
Article 6.2.1. - Valeurs Limites d'émergence.....	16
Article 6.2.2. - Niveaux limites de bruit.....	16
PERIODE DE JOUR.....	16
PERIODE DE NUIT.....	16
<b>TITRE 7- PRÉVENTION DES RISQUES TECHNOLOGIQUES.....</b>	<b>17</b>
CHAPITRE 7.1- GENERALITES.....	17
Article 7.1.1. - LOCALISATION DES RISQUES.....	17
Article 7.1.2. - État des stocks de produits dangereux.....	17
Article 7.1.3. - propreté de l'installation.....	17
Article 7.1.4. - contrôle des accès.....	17
Article 7.1.5. - Circulation dans l'établissement.....	17
CHAPITRE 7.2- DISPOSITIONS CONSTRUCTIVES.....	17
Article 7.2.1. - intervention des services de secours.....	17
Article 7.2.2. - Moyens de lutte contre l'incendie.....	17
CHAPITRE 7.3- DISPOSITIF DE PRÉVENTION DES ACCIDENTS.....	18
Article 7.3.1. - Matériels utilisables en atmosphères explosibles.....	18
Article 7.3.2. - Installations électriques.....	18
CHAPITRE 7.4- DISPOSITIF DE RÉTENTION DES POLLUTIONS ACCIDENTELLES.....	18
Article 7.4.1. - retentions et confinement.....	18
Article 7.4.2. - Réservoirs.....	19
CHAPITRE 7.5- DISPOSITIONS D'EXPLOITATION.....	19
Article 7.5.1. - Surveillance de l'installation.....	19
Article 7.5.2. - Travaux.....	19
Article 7.5.3. - Vérification périodique et maintenance des équipements.....	19
Article 7.5.3.1. Consignes d'exploitation.....	19
Article 7.5.4. Transports - chargements – déchargements.....	20
Article 7.5.5. - Consignes générales d'intervention.....	20

<b>TITRE 8 CONDITIONS PARTICULIÈRES APPLICABLES A CERTAINES INSTALLATIONS DE L'ÉTABLISSEMENT.....</b>	<b>21</b>
CHAPITRE 8.1- STOCKAGE DES MATÉRIAUX.....	21
CHAPITRE 8.2- CENTRALE D'ENROBAGE A CHAUD DE MATÉRIAUX ROUTIERS.....	21
Article 8.2.1. -.....	21
Article 8.2.2. -.....	21
Article 8.2.3. -.....	21
Article 8.2.4. -.....	21
Article 8.2.5. -.....	21
CHAPITRE 8.3- EMPLOI DU BITUME.....	21
Article 8.3.1. - <i>Opération de dépotage</i> .....	21
Article 8.3.2. - <i>PROCEDE DE CHAUFFAGE PAR FLUIDE THERMIQUE</i> .....	22
Article 8.3.3. - <i>Disposition de sécurité</i> .....	22
CHAPITRE 8.4- STOCKAGE ET DISTRIBUTION DE LIQUIDES INFLAMMABLES.....	22
Article 8.4.1. - <i>Canalisations de F.O.D.</i> .....	22
CHAPITRE 8.5- ÉQUIPEMENTS DE COMBUSTION.....	23
Article 8.5.1. - <i>Chauffage du fluide caloporteur</i> .....	23
Article 8.5.2. - <i>Chauffage des matériaux bitumineux</i> .....	23
Article 8.5.3. - <i>Contrôle de la combustion</i> .....	23
<b>TITRE 9 - SURVEILLANCE DES ÉMISSIONS ET DE LEURS EFFETS.....</b>	<b>24</b>
CHAPITRE 9.1- PROGRAMME D'AUTO SURVEILLANCE.....	24
Article 9.1.1. - <i>Principe et objectifs du programme d'auto surveillance</i> .....	24
Article 9.1.2. - <i>mesures comparatives</i> .....	24
CHAPITRE 9.2- MODALITÉS D'EXERCICE ET CONTENU DE L'AUTO SURVEILLANCE.....	24
Article 9.2.1. - <i>Rappel du Relevé des prélèvements d'eau</i> .....	24
Article 9.2.2. - <i>Auto surveillance des rejets atmosphériques</i> .....	24
Article 9.2.2.1. <i>Fréquences, et modalités de l'auto surveillance de la qualité des rejets en sortie de la cheminée du poste d'enrobage (conduit n°1)</i> .....	24
Article 9.2.3. - <i>Auto surveillance des eaux</i> .....	25
Article 9.2.3.1. <i>Fréquences, et modalités de l'auto surveillance de la qualité des rejets en sortie de séparateur à hydrocarbures du point de rejet n°1</i> .....	25
Article 9.2.4. - <i>Auto surveillance des niveaux sonores</i> .....	25
CHAPITRE 9.3- SUIVI, INTERPRÉTATION ET DIFFUSION DES RÉSULTATS.....	25
Article 9.3.1. - <i>Actions correctives</i> .....	25
Article 9.3.2. - <i>CONSERVATION des résultats de l'auto surveillance</i> .....	25
<b>TITRE 10- DISPOSITIONS ADMINISTRATIVES.....</b>	<b>26</b>
Article 10.1.1. - <i>DELAIS ET VOIES DE RECOURS</i> .....	26
Article 10.1.2. - <i>PUBLICITE</i> .....	26
Article 10.1.3. - <i>Application</i> .....	26
<b>TITRE 11- TABLES DES MATIÈRES.....</b>	<b>27</b>
<b>ANNEXE I : PLAN DE SITUATION DE L'INSTALLATION.....</b>	<b>33</b>
<b>ANNEXE II : PLAN DE L'INSTALLATION.....</b>	<b>34</b>

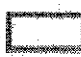


## ANNEXE I : PLAN DE SITUATION DE L'INSTALLATION



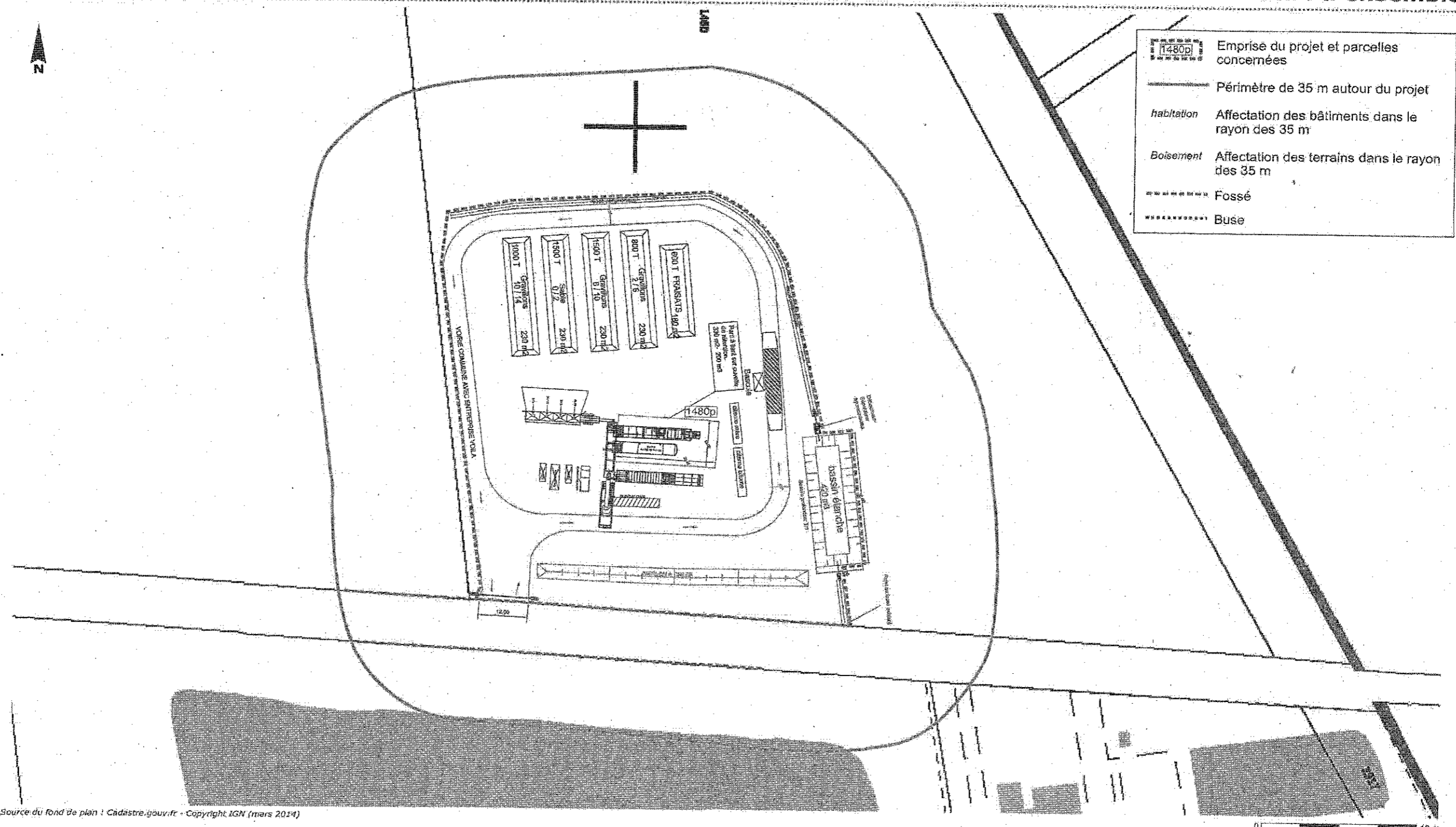
Source du fond de plan : Géoportail (2014)

0 200 m

 Emprise du projet

**ANNEXE II : PLAN DE L'INSTALLATION**

**Plan d'ensemble**



	Emprise du projet et parcelles concernées
	Périmètre de 35 m autour du projet
	habitation Affectation des bâtiments dans le rayon des 35 m
	Boisement Affectation des terrains dans le rayon des 35 m
	Fossé
	Buse

Source du fond de plan : Cadastre.gouv.fr - Copyright IGN (mars 2014)

0 40 m