

SERVICES DECONCENTRES DE
L'ETAT AUPRES DU PREFET
DREAL (Direction Régionale de
l'Environnement, de l'Aménagement et
du Logement)
Subdivision de Dordogne
☎ 05 53 02 65 80

**ARRETE PREFECTORAL D'AUTORISATION TEMPORAIRE
d'exploiter une centrale mobile d'enrobage au bitume à chaud de matériaux
routiers Entreprise CARRIERES DE THIVIERS**

A

La Bassoulie Basse – 24800 THIVIERS

**Le préfet de Dordogne
Officier de l'Ordre National du Mérite**

REFERENCE A RAPPELER

N° 111424

DATE : 20 OCTOBRE 2011

- VU le code de l'environnement et notamment son titre 1^{er} du livre V relatif aux Installations Classées pour la Protection de l'Environnement ;
- VU la partie réglementaire du code de l'environnement et notamment son article R. 512-37 ;
- VU l'arrêté ministériel du 2 février 1998 modifié relatif au prélèvement et à la consommation d'eau ainsi qu'aux émissions de toute nature des installations classées pour la protection de l'environnement soumises à autorisation ;
- VU la demande présentée le 16 août 2011 par la société CARRIERES DE THIVIERS dont le siège social est situé 57, rue Pierre Charron – 75008 - PARIS, en vue d'obtenir l'autorisation temporaire d'exploiter une centrale mobile d'enrobage au bitume à chaud de matériaux routiers, sur la plate forme incluse dans le périmètre couvert par l'autorisation de la carrière au lieu-dit La Bessoulie Basse, sur le territoire de la commune de Thiviers (AP n° 021055 du 27 juin 2002) ;
- VU le dossier déposé à l'appui de sa demande ;
- VU le rapport et les propositions de l'inspection des installations classées en date du 16 septembre 2011;
- VU l'avis en date du 30 septembre 2011 du CODERST au cours duquel le demandeur a été entendu ;
- VU le projet d'arrêté porté le 10 octobre 2011 à la connaissance du demandeur ;
- VU les observations présentées par le demandeur sur ce projet en date du 19 octobre 2011 ;
- CONSIDERANT que les dangers et inconvénients présentés par le fonctionnement de l'installation vis à vis des intérêts visés à l'article L. 511-1 du code de l'environnement peuvent être prévenus par des prescriptions techniques adéquates ;
- CONSIDERANT que les mesures spécifiées par le présent arrêté préfectoral constituent les prescriptions techniques susvisées ;
- CONSIDERANT que la demande de la société CARRIERES DE THIVIERS peut bénéficier de l'instruction simplifiée prévue à l'article R. 512-37 du code de l'environnement dans la mesure où l'installation est appelée à fonctionner pendant une durée de moins d'un an ;
- CONSIDERANT que la société CARRIERES DE THIVIERS peut donc être autorisée à exploiter temporairement pour une période de 6 mois renouvelable une fois sans enquête publique, une centrale d'enrobage au bitume à chaud de matériaux routiers sous réserve des prescriptions suivantes ;

TITRE 1 - PORTEE DE L'AUTORISATION ET CONDITIONS GENERALES

CHAPITRE 1.1 BENEFICIAIRE ET PORTEE DE L'AUTORISATION

ARTICLE 1.1.1. EXPLOITANT TITULAIRE DE L'AUTORISATION

La société CARRIERES DE THIVIERS dont le siège social est situé 57, rue Pierre Charron – 75008 – PARIS, est autorisée, sous réserve du respect des prescriptions annexées au présent arrêté, à exploiter sur le territoire de la commune de Thiviers sur la plate forme incluse dans le périmètre couvert par l'autorisation de la carrière au lieu-dit La Bessoulie Basse sur le territoire de la commune de Thiviers (AP n° 021055 du 27 juin 2002), les installations détaillées dans les articles suivants.

ARTICLE 1.1.2. INSTALLATIONS NON VISEES PAR LA NOMENCLATURE OU SOUMISES A DECLARATION

Les prescriptions du présent arrêté s'appliquent également aux autres installations ou équipements exploités dans l'établissement, qui, mentionnés ou non dans la nomenclature, sont de nature par leur proximité ou leur connexité avec une installation soumise à autorisation à modifier les dangers ou inconvénients de cette installation.

Les dispositions des arrêtés ministériels existants relatifs aux prescriptions générales applicables aux installations classées soumises à déclaration sont applicables aux installations classées soumises à déclaration incluses dans l'établissement dès lors que ces installations ne sont pas régies par le présent arrêté préfectoral d'autorisation.

CHAPITRE 1.2 NATURE DES INSTALLATIONS

ARTICLE 1.2.1. LISTE DES INSTALLATIONS CONCERNEES PAR UNE RUBRIQUE DE LA NOMENCLATURE DES INSTALLATIONS CLASSEES

Rubrique	AS,A ,D,N C	Libellé de la rubrique (activité)	Critère de classement	Seuil du critère	Volume autorisé
2521-1	A	Centrale d'enrobage au bitume à chaud de matériaux routiers	-	-	Capacité de l'installation : 230 t/h
2515-1	A	Broyage, concassage, criblage, ensachage, pulvérisation, nettoyage, tamisage, mélange de pierres, cailloux, minerais et autres produits minéraux naturels ou artificiels	Puissance installée de l'ensemble des machines fixes concourant au fonctionnement de l'installation	> à 200 kW	648 kW
1520-2	D	Dépôts de houille, coke, lignite, charbon de bois, goudron, asphalte, brais et matières bitumeuses	Quantité totale susceptible d'être présente dans l'installation	≥ à 50 t mais < à 500 t	145 t
2915-2	D	Procédés de chauffage utilisant comme fluide caloporteur des corps organiques combustibles, lorsque la température d'utilisation est inférieure au point éclair des fluides	Quantité totale de fluides présente dans l'installation (mesurée à 25 °C)	> à 250 litres	2 500 litres
2517	NC	Station de transit de produits minéraux autres que ceux visés par d'autres rubriques	Capacité de stockage	> à 15 000 m ³ mais ≤ 75 000 m ³	14 000 m ³
1435	NC	Station service installation, ouverte ou non au public, ou les carburants sont transférés de réservoirs de stockage dans les réservoirs à carburant de véhicules à moteur,	Volume annuel de carburants (liquides inflammables visés à la rubrique 1430 de la catégorie de référence(coef 1)	<100 m ³	0,2 m ³
1412-2	NC	Gaz combustible liquéfié en	Quantité stockée	>6t, mais < 50t	70kg

		bouteilles.			
1432	NC	Stockage de liquides inflammables visés à la rubrique 1430	Capacité équivalente totale	≤ à 10 m ³	8,8 m ³
2516	NC	Station de transit de produits minéraux pulvérulents non ensachés tels que ciments, plâtres, chaux, sables fillérisés	Capacité de stockage	< 5 000 m ³	50 m ³

A (Autorisation), D (Déclaration), NC (Non Classé)

Volume autorisé : éléments caractérisant la consistance, le rythme de fonctionnement, le volume des installations ou les capacités maximales autorisées.

ARTICLE 1.2.2. SITUATION DE L'ETABLISSEMENT

Les installations autorisées sont situées sur la commune de Thiviers, sur les parcelles et lieux-dits suivants :

Lieu-dit	N°	Section	Superficie cadastrale de la parcelle
La Bassoulie Basse	119	BK	0h 76a
	123		1H 05A
	126		0H 94A
Total			2 ha 75 a

ARTICLE 1.2.3. CONSISTANCE DES INSTALLATIONS AUTORISEES

L'établissement comprenant l'ensemble des installations classées et connexes, est organisé de la façon suivante :

- 4 trémies en ligne de capacité unitaire de 16 tonnes alimentant le tambour sécheur ;
- un tambour sécheur malaxeur équipé d'un brûleur à fuel lourd TBTS (< 1 % de soufre) de 20 MW équipé d'un dépoussiéreur à sec doté d'un filtre à manches ;
- une trémie de stockage de 60 tonnes ;
- un silo à fillers de 50 m³ ;
- une citerne à trois compartiments (1 x 55 m³ de bitume et 1 x 35 m³ de fuel lourd équipés de serpentins de réchauffage et 1 x 5 m³ de FOD) ;
- une chaudière à huile de 390 kW avec brûleur FOD ;
- une citerne à un compartiment (1 x 90 m³ de bitume équipé de serpentins de réchauffage) ;
- 6 groupes motopompe;
- une cabine de commande.

CHAPITRE 1.3 CONFORMITE AU DOSSIER DE DEMANDE D'AUTORISATION

Les installations et leurs annexes, objet du présent arrêté, sont disposées, aménagées et exploitées conformément aux plans et données techniques contenus dans les différents dossiers déposés par l'exploitant. En tout état de cause, elles respectent par ailleurs les dispositions du présent arrêté, des arrêtés complémentaires et les réglementations autres en vigueur.

CHAPITRE 1.4 DUREE DE L'AUTORISATION

ARTICLE 1.4.1. DUREE DE L'AUTORISATION

La présente autorisation cesse de produire effet si l'installation n'a pas été mise en service dans un délai de trois ans.

L'autorisation d'exploiter est accordée pour une durée de six mois à compter de la date de notification du présent arrêté. Le renouvellement pour la deuxième période de six mois pourra se faire sur demande argumentée adressée au préfet de Dordogne.

Cette durée inclut la phase finale de remise en état du site.

CHAPITRE 1.5 MODIFICATIONS ET CESSATION D'ACTIVITE

ARTICLE 1.5.1. PORTER A CONNAISSANCE

Toute modification apportée par le demandeur aux installations, à leur mode d'utilisation ou à leur voisinage, et de nature à entraîner un changement notable des éléments du dossier de demande d'autorisation, est portée avant sa réalisation à la connaissance du préfet avec tous les éléments d'appréciation.

ARTICLE 1.5.2. MISE A JOUR DES ETUDES D'IMPACT ET DE DANGERS

Les études d'impact et de dangers sont actualisées à l'occasion de toute modification notable telle que prévue à l'article R 512-33 du code de l'environnement. Ces compléments sont systématiquement communiqués au préfet qui pourra demander une analyse critique d'éléments du dossier justifiant des vérifications particulières, effectuée par un organisme extérieur expert dont le choix est soumis à son approbation. Tous les frais engagés à cette occasion sont supportés par l'exploitant.

ARTICLE 1.5.3. EQUIPEMENTS ABANDONNES

Les équipements abandonnés ne doivent pas être maintenus dans les installations. Toutefois, lorsque leur enlèvement est incompatible avec les conditions immédiates d'exploitation, des dispositions matérielles interdiront leur réutilisation afin de garantir leur mise en sécurité et la prévention des accidents.

ARTICLE 1.5.4. TRANSFERT SUR UN AUTRE EMPLACEMENT

Tout transfert sur un autre emplacement des installations visées sous l'article 1.2 du présent arrêté nécessite une nouvelle demande d'autorisation ou déclaration.

ARTICLE 1.5.5. CHANGEMENT D'EXPLOITANT

Dans le cas où l'établissement change d'exploitant, le successeur fait la déclaration au préfet dans le mois qui suit la prise en charge de l'exploitant.

ARTICLE 1.5.6. CESSATION D'ACTIVITE

Sans préjudice des mesures de l'article R 512-74 du code de l'environnement pour l'application des articles R 512-75 à R 512-79, lorsqu'une installation classée est mise à l'arrêt définitif, l'exploitant notifie au préfet la date de cet arrêt trois mois au moins avant celui-ci.

La notification prévue ci-dessus indique les mesures prises ou prévues pour assurer, dès l'arrêt de l'exploitation, la mise en sécurité du site. Ces mesures comportent notamment :

- le démontage et l'enlèvement de la centrale et de ses équipements annexes et connexes ;
- l'évacuation ou l'élimination des produits dangereux, des déchets présents sur le site et des stockages de matériaux ;
- des interdictions ou limitations d'accès au site ;
- la suppression des risques d'incendie et d'explosion ;
- la surveillance des effets de l'installation sur son environnement.

En outre, l'exploitant doit placer le site de l'installation dans un état tel qu'il ne puisse porter atteinte aux intérêts mentionnés à l'article L. 511-1 et qu'il permette un usage futur du site déterminé selon les dispositions des articles R. 512-75 et R. 512-76 du code de l'environnement.

CHAPITRE 1.6 DELAIS ET VOIES DE RECOURS

Le présent arrêté est soumis à un contentieux de pleine juridiction.

Il peut être déféré au Tribunal Administratif de Bordeaux :

1° Par les demandeurs ou exploitants, dans un délai de deux mois qui commence à courir du jour où lesdits actes leur ont été notifiés ;

2° Par les tiers, personnes physiques ou morales, les communes intéressées ou leurs groupements, en raison des inconvénients ou des dangers que le fonctionnement de l'installation présente pour les intérêts visés à l'article L. 511-1, dans un délai de un an à compter de la publication ou de l'affichage desdits actes, ce délai étant, le cas échéant, prolongé d'une durée de 6 mois suivant la mise en activité de l'installation. Les tiers qui n'ont acquis ou pris à bail des immeubles ou n'ont élevé des constructions dans le voisinage d'une installation classée que postérieurement à l'affichage ou à la publication de l'arrêté autorisant l'ouverture de cette installation ou atténuant les prescriptions primitives ne sont pas recevables à déférer ledit arrêté à la juridiction administrative.

CHAPITRE 1.7 ARRETES, CIRCULAIRES, INSTRUCTIONS APPLICABLES

Sans préjudice de la réglementation en vigueur, sont notamment applicables à l'établissement les prescriptions qui le concernent des textes cités ci-dessous :

Dates	Textes
18/04/08	Arrêté du 18 avril 2008 relatif aux réservoirs enterrés de liquides inflammables et à leurs équipements annexes soumis à autorisation ou à déclaration au titre de la rubrique 1432 de la nomenclature des installations classées pour la protection de l'environnement
29/09/05	Arrêté du 29 septembre 2005 relatif à l'évaluation et à la prise en compte de la probabilité d'occurrence, de la cinétique, de l'intensité des effets et de la gravité des conséquences des accidents potentiels dans les études de dangers des installations classées soumises à autorisation
29/07/05	Arrêté du 29 juillet 2005 fixant le formulaire du bordereau de suivi des déchets dangereux
07/07/05	Arrêté du 7 juillet 2005 fixant le contenu des registres mentionnés à l'article 2 du décret n° 2005-635 du 30 mai 2005 relatif au contrôle des circuits de traitement des déchets et concernant les déchets dangereux et les déchets autres que dangereux ou radioactifs
30/05/05	Décret n° 2005-635 du 30 mai 2005 relatif au contrôle des circuits de traitement des déchets
02/02/98	Arrêté du 2 février 1998 relatif aux prélèvements et à la consommation d'eau ainsi qu'aux émissions de toute nature des installations classées pour la protection de l'environnement soumises à autorisation
23/01/97	Arrêté du 23 janvier 1997 relatif à la limitation des bruits émis dans l'environnement par les installations classées pour la protection de l'environnement
31/03/80	Arrêté du 31 mars 1980 portant réglementation des installations électriques des établissements réglementés au titre de la législation sur les installations classées susceptibles de présenter des risques d'explosion

CHAPITRE 1.8 RESPECT DES AUTRES LEGISLATIONS ET REGLEMENTATIONS

Les dispositions de cet arrêté préfectoral sont prises sans préjudice des autres législations et réglementations applicables, et notamment le code minier, le code civil, le code de l'urbanisme, le code du travail et le code général des collectivités territoriales, la réglementation sur les équipements sous pression.

Les droits des tiers sont et demeurent expressément réservés.

La présente autorisation ne vaut pas permis de construire.

TITRE 2 – GESTION DE L'ETABLISSEMENT

CHAPITRE 2.1 EXPLOITATION DES INSTALLATIONS

ARTICLE 2.1.1. OBJECTIFS GENERAUX

L'exploitant prend toutes les dispositions nécessaires dans la conception l'aménagement, l'entretien et l'exploitation des installations pour :

- limiter la consommation d'eau, et limiter les émissions de polluants dans l'environnement ;
- la gestion des effluents et déchets en fonction de leurs caractéristiques, ainsi que la réduction des quantités rejetées ;
- prévenir en toutes circonstances, l'émission, la dissémination ou le déversement, chroniques ou accidentels, directs ou indirects, de matières ou substances qui peuvent présenter des dangers ou inconvénients pour la commodité de voisinage, la santé, la salubrité publique, l'agriculture, la

... protection de la nature et de l'environnement ainsi que pour la conservation des sites et des monuments.

ARTICLE 2.1.2. CONSIGNES D'EXPLOITATION

L'exploitant établit des consignes d'exploitation pour l'ensemble des installations comportant explicitement les vérifications à effectuer, en conditions d'exploitation normale, en périodes de démarrage, de dysfonctionnement ou d'arrêt momentané de façon à permettre en toutes circonstances le respect des dispositions du présent arrêté.

L'exploitation doit se faire sous la surveillance de personnes nommément désignées par l'exploitant et ayant une connaissance des dangers des produits stockés ou utilisés dans l'installation.

CHAPITRE 2.2 RESERVES DE PRODUITS OU MATIERES CONSOMMABLES

ARTICLE 2.2.1. RESERVES DE PRODUITS

L'établissement dispose de réserves suffisantes de produits ou matières consommables utilisés de manière courante ou occasionnelle pour assurer la protection de l'environnement tels que manches de filtre, produits de neutralisation, liquides inhibiteurs, produits absorbants...

CHAPITRE 2.3 INTEGRATION DANS LE PAYSAGE

ARTICLE 2.3.1. PROPRETE

L'exploitant prend les dispositions appropriées qui permettent d'intégrer l'installation dans le paysage.

L'ensemble des installations est maintenu propre et entretenu en permanence.

Article 2.3.2. ESTHETIQUE

Les abords de l'installation, placés sous le contrôle de l'exploitant sont aménagés et maintenus en bon état de propreté (peinture,...). Les émissaires de rejet et leur périphérie font l'objet d'un soin particulier .

CHAPITRE 2.4 DANGER OU NUISANCES NON PREVENUS

Tout danger ou nuisance non susceptibles d'être prévenus par les prescriptions du présent arrêté est immédiatement porté à la connaissance du préfet par l'exploitant.

CHAPITRE 2.5 INCIDENTS OU ACCIDENTS

ARTICLE 2.5.1. DECLARATION ET RAPPORT

L'exploitant est tenu à déclarer dans les meilleurs délais à l'inspection des installations classées les accidents ou incidents survenus du fait du fonctionnement de son installation qui sont de nature à porter atteinte aux intérêts mentionnés à l'article L.511-1 du code de l'environnement.

Un rapport d'accident ou, sur demande de l'inspection des installations classées, un rapport d'incident est transmis par l'exploitant à l'inspection des installations classées. Il précise notamment les circonstances et les causes de l'accident ou de l'incident, les effets sur les personnes et l'environnement, les mesures prises ou envisagées pour éviter un accident ou un incident similaire et pour en pallier les effets à moyen ou long terme.

Ce rapport est transmis sous 15 jours à l'inspection des installations classées.

CHAPITRE 2.6 RECAPITULATIF DES DOCUMENTS TENUS A LA DISPOSITION DE L'INSPECTION

L'exploitant doit établir et tenir à jour un dossier comportant les documents suivants :

- le dossier de demande d'autorisation temporaire,
- les plans tenus à jour,

- l'arrêté préfectoral relatif aux installations soumises à autorisation, pris en application de la législation relative aux installations classées pour la protection de l'environnement,
- tous les documents, enregistrements, résultats de vérification et registres répertoriés dans le présent arrêté.

Ces documents peuvent être informatisés, mais dans ce cas des dispositions doivent être prises pour la sauvegarde des données.

Ce dossier doit être tenu à la disposition de l'inspection des installations classées sur le site.

TITRE 3 - PREVENTION DE LA POLLUTION ATMOSPHERIQUE

CHAPITRE 3.1 CONCEPTION DES INSTALLATIONS

ARTICLE 3.1.1. DISPOSITIONS GENERALES

L'exploitant prend toutes les dispositions nécessaires dans la conception, l'exploitation et l'entretien des installations de manière à limiter les émissions à l'atmosphère, y compris diffuses, notamment par la mise en œuvre de technologies propres, le développement de techniques de valorisation, la collecte sélective et le traitement des effluents en fonction de leurs caractéristiques et la réduction des quantités rejetées en optimisant notamment l'efficacité énergétique.

Les installations de traitement devront être conçues, exploitées et entretenues de manière à réduire à leur minimum les durées d'indisponibilité pendant lesquelles elles ne pourront assurer pleinement leur fonction.

Les installations de traitement d'effluents gazeux doivent être conçues, exploitées et entretenues de manière :

- à faire face aux variations de débit, température et composition des effluents,
- à réduire au minimum leur durée de dysfonctionnement et d'indisponibilité.

Si une indisponibilité est susceptible de conduire à un dépassement des valeurs limites imposées, l'exploitant devra prendre les dispositions nécessaires pour réduire la pollution émise en réduisant ou en arrêtant les installations concernées.

Les consignes d'exploitation de l'ensemble des installations comportent explicitement les contrôles à effectuer, en marche normale et à la suite d'un arrêt pour travaux de modification ou d'entretien, de façon à permettre en toute circonstance le respect des dispositions du présent arrêté.

Le brûlage à l'air libre est interdit à l'exclusion des essais incendie. Dans ce cas, les produits brûlés sont identifiés en qualité et quantité.

ARTICLE 3.1.2. POLLUTIONS ACCIDENTELLES

Les dispositions appropriées sont prises pour réduire la probabilité des émissions accidentelles et pour que les rejets correspondants ne présentent pas de dangers pour la santé et la sécurité publique. La conception et l'emplacement des dispositifs de sécurité destinés à protéger les appareillages contre une surpression interne devraient être tels que cet objectif soit satisfait, sans pour cela diminuer leur efficacité ou leur fiabilité.

ARTICLE 3.1.3. ODEURS

Les dispositions nécessaires sont prises pour que l'établissement ne soit pas à l'origine de gaz odorants, susceptibles d'incommoder le voisinage, de nuire à la santé ou à la sécurité publique.

L'inspection des installations classées peut demander la réalisation d'une campagne d'évaluation de l'impact olfactif de l'installation afin de permettre une meilleure prévention des nuisances.

ARTICLE 3.1.4. VOIES DE CIRCULATION

Sans préjudice des règlements d'urbanisme, l'exploitant doit prendre les dispositions nécessaires pour prévenir les envols de poussières et de matières diverses :

- les voies de circulation et aires de stationnement des véhicules sont aménagées (formes de pente, revêtement, etc.), et convenablement nettoyées,
- Les véhicules sortant de l'installation n'entraînent pas de dépôt de poussière ou de boue sur les voies de circulation. Pour cela des dispositions telles que le lavage des roues des véhicules doivent être prévues en cas de besoin,
- les surfaces où cela est possible sont engazonnées,
- des écrans de végétation sont mis en place le cas échéant.

Des dispositions équivalentes peuvent être prises en lieu et place de celles-ci.

ARTICLE 3.1.5. EMISSIONS DIFFUSES ET ENVOLS DE POUSSIÈRES

Les stockages de produits pulvérulents sont confinés (récipients, silos, bâtiments fermés) et les installations de manipulation, transvasement, transport de produits pulvérulents sont, sauf impossibilité technique démontrée, munies de dispositifs de capotage et d'aspiration permettant de réduire les envols de poussières. Si nécessaire, les dispositifs d'aspiration sont raccordés à une installation de dépoussiérage en vue de respecter les dispositions du présent arrêté. Les équipements et aménagements correspondants satisfont par ailleurs la prévention des risques d'incendie et d'explosion (événements pour les tours de séchage, les dépoussiéreurs...).

CHAPITRE 3.2 CONDITIONS DE REJET

ARTICLE 3.2.1. DISPOSITIONS GÉNÉRALES

Les points de rejet dans le milieu naturel doivent être en nombre aussi réduit que possible. Tout rejet non prévu au présent chapitre ou non conforme à ses dispositions est interdit. La dilution des rejets atmosphériques est interdite. Les ouvrages de rejet doivent permettre une bonne diffusion dans le milieu récepteur.

Les rejets à l'atmosphère sont, dans toute la mesure du possible, collectés et évacués, après traitement éventuel, par l'intermédiaire de cheminées pour permettre une bonne diffusion des rejets. L'emplacement de ces conduits est tel qu'il ne peut y avoir à aucun moment siphonnage des effluents rejetés dans les conduits ou prises d'air avoisinant. La forme des conduits, notamment dans leur partie la plus proche du débouché à l'atmosphère, est conçue de façon à favoriser au maximum l'ascension des gaz dans l'atmosphère. La partie terminale de la cheminée peut comporter un convergent réalisé suivant les règles de l'art lorsque la vitesse d'éjection est plus élevée que la vitesse choisie pour les gaz dans la cheminée. Les contours des conduits ne présentent pas de point anguleux et la variation de la section des conduits au voisinage du débouché est continue et lente.

Les poussières, gaz polluants ou odeurs sont, dans la mesure du possible, captés à la source et canalisés, sans préjudice des règles relatives à l'hygiène et à la sécurité des travailleurs.

Les conduits d'évacuation des effluents atmosphériques nécessitant un suivi, dont les points de rejet sont repris ci-après, doivent être aménagés (plate-forme de mesure, orifices, fluides de fonctionnement, emplacement des appareils, longueur droite pour la mesure des particules) selon les normes en vigueur, de manière à permettre des mesures représentatives des émissions de polluants à l'atmosphère.

Ces points doivent être aménagés de manière à être aisément accessibles et permettre des interventions en toute sécurité. Toutes les dispositions doivent également être prises pour faciliter l'intervention d'organismes extérieurs à la demande de l'inspection des installations classées.

Les incidents ayant entraîné le fonctionnement d'une alarme et/ou l'arrêt des installations ainsi que les causes de ces incidents et les remèdes apportés sont également consignés dans un registre.

ARTICLE 3.2.2. CONDUITS ET INSTALLATIONS RACCORDEES

N° de conduit	Installations raccordées	Combustible
Conduit n°1	Brûleur du tambour sècheur malaxeur équipé d'un dépoussiéreur	Fioul lourd TBTS

ARTICLE 3.2.3. CONDITIONS GENERALES DE REJET

	Hauteur en m	Diamètre intérieur en m	Vitesse mini d'éjection en m/s
Conduit N° 1	13	0,9	8

Article 3.2.4. VALEURS LIMITES DES CONCENTRATIONS DANS LES REJETS ATMOSPHERIQUES

Les rejets issus du générateur thermique susvisé doivent respecter les valeurs limites suivantes en concentration, les volumes de gaz étant rapportés :

- à des conditions normalisées de température (273 kelvins) et de pression (101,3 kilo pascals) après déduction de la vapeur d'eau (gaz secs) ;
- à une teneur de 3 % en O₂

Paramètres	Concentrations en mg/Nm ³
Poussières	50

ARTICLE 3.2.5. SURVEILLANCE DE L'INSTALLATION

Afin de s'assurer du bon fonctionnement des installations de combustion et des équipements de traitement des émissions gazeuses, l'exploitant fait réaliser, dès la mise en service de l'installation, un contrôle quantitatif et qualitatif des rejets atmosphériques de son établissement, par un organisme agréé.

Les frais de ce contrôle sont à la charge de l'exploitant.

Les résultats du contrôle sont transmis à l'inspection des installations classées dès leur réception par l'exploitant.

L'inspection des installations classées peut demander à tout moment à l'exploitant de faire réaliser des mesures atmosphériques portant sur les paramètres fixés à l'Article 3.2.4. du présent arrêté par un organisme compétent dont le choix pourra être soumis à l'avis préalable de l'inspection des installations classées.

TITRE 4 PROTECTION DES RESSOURCES EN EAUX ET DES MILIEUX AQUATIQUES

CHAPITRE 4.1 PRELEVEMENTS ET CONSOMMATIONS D'EAU

ARTICLE 4.1.1. DISPOSITIONS GENERALES

L'exploitant prend toutes les dispositions nécessaires dans la conception et l'exploitation des installations pour limiter la consommation d'eau.

ARTICLE 4.1.2. ORIGINE DES APPROVISIONNEMENTS EN EAU

Les techniques employées n'utilisent pas d'eau. La seule utilisation de l'eau dans l'installation se fait pour les besoins sanitaires. L'eau utilisée provient du réseau public de distribution d'eau potable de la commune.

ARTICLE 4.1.3. CONCEPTION ET EXPLOITATION DES INSTALLATIONS DE PRELEVEMENT D'EAUX

Le prélèvement d'eau dans les cours d'eau est interdit.

ARTICLE 4.1.4. PROTECTION DES RESEAUX D'EAU POTABLE ET DES MILIEUX DE PRELEVEMENT

Article 4.1.4.1. Réseau d'alimentation en eau potable

Un ou plusieurs réservoirs de coupure ou bacs de disconnexion ou tout autre équipement présentant des garanties équivalentes sont installés afin d'isoler les réseaux d'eaux industrielles et pour éviter des retours de substances dans les réseaux d'adduction d'eau publique.

CHAPITRE 4.2 COLLECTE DES EFFLUENTS LIQUIDES

ARTICLE 4.2.1. RESEAUX DE COLLECTE

Tous les effluents aqueux sont canalisés.

Les réseaux de collecte des effluents séparent les eaux pluviales non polluées et les diverses catégories d'eaux polluées.

Les réseaux d'égouts sont conçus et aménagés pour permettre leur curage. Un système de déconnexion doit permettre un isolement par rapport à l'extérieur. Les collecteurs véhiculant des eaux polluées par des liquides inflammables ou susceptibles de l'être, sont équipés d'une protection efficace contre le danger de propagation de flamme.

ARTICLE 4.2.2. BASSIN DE CONFINEMENT

L'ensemble des eaux pluviales et les effluents aqueux susceptibles d'être pollués lors d'un accident ou d'un incendie, y compris les eaux utilisées pour l'extinction, doit être recueilli dans un volume formant rétention de 190 m³. Ce volume est maintenu vide en permanence.

La cuvette de rétention de 190 m³ est délimitée par une « digue » de sable de 50 cm de hauteur, rendue imperméable par un géotextile non tissé ainsi qu'un film en polyéthylène lui-même recouvert d'un lit de sable.

Les eaux recueillies par la cuvette de rétention susvisée seront pompées et évacuées par un organisme agréé.

CHAPITRE 4.3 TYPES D'EFFLUENTS, LEURS OUVRAGES D'EPURATION ET LEURS CARACTERISTIQUES DE REJET AU MILIEU

ARTICLE 4.3.1. IDENTIFICATION DES EFFLUENTS

L'exploitant est en mesure de distinguer les différentes catégories d'effluents suivants :

- les eaux exclusivement pluviales et eaux non susceptibles d'être polluées ;
- les eaux pluviales susceptibles d'être polluées (les eaux polluées lors d'un accident ou d'un incendie) ;
- les eaux domestiques (les eaux vannes, les eaux de lavabos et de douches).

ARTICLE 4.3.2. COLLECTE DES EFFLUENTS

Les effluents pollués ne contiennent pas de substances de nature à gêner le bon fonctionnement des ouvrages de traitement.

La dilution des effluents est interdite. En aucun cas elle ne doit constituer un moyen de respecter les valeurs seuils de rejets fixées par le présent arrêté. Il est interdit d'abaisser les concentrations en substances

polluantes des rejets par simples dilutions autres que celles résultant du rassemblement des effluents normaux de l'établissement ou celles nécessaires à la bonne marche des installations de traitement.

Les rejets directs ou indirects d'effluents dans la (les) nappe(s) d'eaux souterraines ou vers les milieux de surface non visés par le présent arrêté sont interdits.

ARTICLE 4.3.3. GESTION DES OUVRAGES : CONCEPTION, DYSFONCTIONNEMENT

La conception et la performance des installations de traitement (ou de pré-traitement) des effluents aqueux permettent de respecter les valeurs limites imposées au rejet par le présent arrêté. Elles sont entretenues, exploitées et surveillées de manière à réduire au minimum les durées d'indisponibilité ou à faire face aux variations des caractéristiques des effluents bruts (débit, température, composition...) y compris à l'occasion du démarrage ou d'arrêt des installations.

Si une indisponibilité ou un dysfonctionnement des installations de traitement est susceptible de conduire à un dépassement des valeurs limites imposées par le présent arrêté, l'exploitant prend les dispositions nécessaires pour réduire la pollution émise en limitant ou en arrêtant si besoin les fabrications concernées.

Les dispositions nécessaires doivent être prises pour limiter les odeurs provenant du traitement des effluents ou dans les canaux à ciel ouvert (conditions anaérobies notamment).

ARTICLE 4.3.4. ENTRETIEN ET CONDUITE DES INSTALLATIONS DE TRAITEMENT

Les principaux paramètres permettant de s'assurer de la bonne marche des installations de traitement des eaux polluées sont mesurés périodiquement et portés sur un registre

La conduite des installations est confiée à un personnel compétent disposant d'une formation initiale et continue.

Un registre spécial est tenu sur lequel sont notés les incidents de fonctionnement des dispositifs de collecte, de traitement, de recyclage ou de rejet des eaux, les dispositions prises pour y remédier et les résultats des mesures et contrôles de la qualité des rejets auxquels il a été procédé.

ARTICLE 4.3.5. LOCALISATION DES POINTS DE REJET

Les eaux sanitaires sont vidangées et traitées par un prestataire spécialisé conformément à la réglementation en vigueur.

ARTICLE 4.3.6. CARACTERISTIQUES GENERALES DE L'ENSEMBLE DES REJETS

Les effluents rejetés doivent être exempts :

- de matières flottantes,
- de produits susceptibles de dégager, en égout ou dans le milieu naturel, directement ou indirectement, des gaz ou vapeurs toxiques, inflammables ou odorantes,
- de tout produit susceptible de nuire à la conservation des ouvrages, ainsi que des matières déposables ou précipitables qui, directement ou indirectement, sont susceptibles d'entraver le bon fonctionnement des ouvrages.

De plus :

- ils ne doivent pas comporter des substances toxiques, nocives ou néfastes dans des proportions capables d'entraîner la destruction du poisson, de nuire à sa nutrition ou à sa reproduction ou à sa valeur alimentaire ;
- ils ne doivent pas provoquer une coloration notable du milieu récepteur, ni être de nature à favoriser la manifestation d'odeurs ou de saveurs.

CHAPITRE 4.4 CONDITIONS DE REJET

ARTICLE 4.4.1. CONCEPTION ET AMENAGEMENT DES OUVRAGES DE REJET

Les points de rejets dans le milieu naturel doivent être en nombre aussi réduit que possible.

ARTICLE 4.4.2. IMPLANTATION ET AMENAGEMENT DES POINTS DE PRELEVEMENT

Sur chaque ouvrage de rejet d'effluents liquides sont prévus un point de prélèvement d'échantillons et des points de mesure (débit, température, concentration en polluants...).

Ces points sont implantés dans une section dont les caractéristiques (rectitude de la conduite à l'amont, qualité des parois, régime d'écoulement) permettent de réaliser des mesures représentatives de manière à ce que la vitesse n'y soit pas sensiblement ralentie par des seuils ou obstacles situés à l'aval et que l'effluent soit suffisamment homogène.

Ces points sont aménagés de manière à être aisément accessibles et permettre des interventions en toute sécurité. Toutes dispositions doivent également être prises pour faciliter les interventions d'organismes extérieure à la demande de l'inspection des installations classées.

TITRE 5 - DECHETS

CHAPITRE 5.1 PRINCIPES DE GESTION

ARTICLE 5.1.1. LIMITATION DE LA PRODUCTION DE DECHETS

L'exploitant prend toutes les dispositions nécessaires dans la conception, l'aménagement, et l'exploitation de ses installations pour assurer une bonne gestion des déchets de son entreprise et en limiter la production.

ARTICLE 5.1.2. SEPARATION DES DECHETS

L'exploitant effectue à l'intérieur de son établissement la séparation des déchets (dangereux ou non) de façon à faciliter leur traitement ou leur élimination dans des filières spécifiques.

Les déchets dangereux sont définis par l'article R 541-8 du code de l'environnement.

Les déchets d'emballage visés par les articles R 543-66 à R 543-72 du code de l'environnement sont valorisés par réemploi, recyclage ou toute autre action visant à obtenir des déchets valorisables ou de l'énergie.

Les huiles usagées doivent être éliminées conformément aux articles R 543-3 à R 543-15 et R 543-40 du code de l'environnement portant réglementation de la récupération des huiles usagées et ses textes d'application (arrêté ministériel du 28 janvier 1999). Elles sont stockées dans des réservoirs étanches et dans des conditions de séparation satisfaisantes, évitant notamment les mélanges avec de l'eau ou tout autre déchet non huileux ou contaminé par des PCB.

Les piles et accumulateurs usagés doivent être éliminés conformément aux dispositions de l'article R543-131 du code de l'environnement relatif à la mise sur le marché des piles et accumulateurs et à leur élimination.

Les pneumatiques usagés doivent être éliminés conformément aux dispositions de l'article R 543-137 à R 543-151 du code de l'environnement ; ils sont remis à des opérateurs agréés (collecteurs ou exploitants d'installations d'élimination) ou aux professionnels qui utilisent ces déchets pour des travaux publics, de remblaiement, de génie civil ou pour l'ensilage.

Les déchets d'équipements électriques et électroniques sont enlevés et traités selon les dispositions des articles R 543-196 à R 543-201 du code de l'environnement.

Les huiles usagées doivent être remises à des opérateurs agréés (ramasseurs ou exploitants d'installations d'élimination).

ARTICLE 5.1.3. CONCEPTION ET EXPLOITATION DES INSTALLATIONS D'ENTREPOSAGE INTERNES DES DECHETS

Les déchets et résidus produits, entreposés dans l'établissement, avant leur traitement ou leur élimination, doivent l'être dans des conditions ne présentant pas de risques de pollution (prévention d'un lessivage par des eaux météoriques, d'une pollution des eaux superficielles et souterraines, des envols et des odeurs) pour les populations avoisinantes et l'environnement.

ARTICLE 5.1.4. DECHETS TRAITES OU ELIMINES A L'EXTERIEUR DE L'ETABLISSEMENT

L'exploitant élimine ou fait éliminer les déchets produits dans des conditions propres à garantir les intérêts visés à l'article L 511-1 du code de l'environnement. Il s'assure que les installations utilisées pour cette élimination sont régulièrement autorisées à cet effet.

ARTICLE 5.1.5. DECHETS TRAITES OU ELIMINES A L'INTERIEUR DE L'ETABLISSEMENT

Toute élimination de déchets dans l'enceinte de l'établissement (incinération à l'air libre, mise en dépôt à titre définitif) est interdite.

ARTICLE 5.1.6. TRANSPORT

Chaque lot de déchets dangereux expédié vers l'extérieur doit être accompagné du bordereau de suivi établi en application de l'arrêté ministériel du 29 juillet 2005 relatif au bordereau de suivi des déchets dangereux mentionné à l'article 541-45 du code de l'environnement.

Les opérations de transport de déchets doivent respecter les dispositions des articles R 541-50 à R 541-64 et R 541-79 du code de l'environnement relatif au transport par route au négoce et au courtage de déchets. La liste mise à jour des transporteurs utilisés par l'exploitant, est tenue à la disposition de l'inspection des installations classées.

L'importation ou l'exportation de déchets ne peut être réalisée qu'après accord des autorités compétentes en application du règlement (CE) n° 1013/2006 du Parlement européen et du Conseil du 14 juin 2006 concernant les transferts de déchets.

ARTICLE 5.1.7. EMBALLAGES INDUSTRIELS

Les déchets d'emballages industriels doivent être éliminés dans les conditions des articles R 543-66 à R 543-72 et R 543-74 du code de l'environnement portant application des articles L 541-1 et suivants du code de l'environnement relatifs à l'élimination des déchets et à la récupération des matériaux et relatif, notamment, aux déchets d'emballage dont les détenteurs ne sont pas des ménages (J.O. du 21 juillet 1994).

TITRE 6 PREVENTION DES NUISANCES SONORES ET DES VIBRATIONS

CHAPITRE 6.1 DISPOSITIONS GENERALES

ARTICLE 6.1.1. AMENAGEMENTS

L'installation est construite, équipée et exploitée de façon que son fonctionnement ne puisse être à l'origine de bruits transmis par voie aérienne ou solidienne, de vibrations mécaniques susceptibles de compromettre la santé ou la sécurité du voisinage ou de constituer une nuisance pour celle-ci.

Les prescriptions de l'arrêté ministériel du 23 janvier 1997 relatif à la limitation des bruits émis dans l'environnement par les installations relevant du livre V – titre I du Code de l'Environnement, ainsi que les règles techniques annexées à la circulaire du 23 juillet 1986 relative aux vibrations mécaniques émises dans l'environnement par les installations classées sont applicables.

ARTICLE 6.1.2. VEHICULES ET ENGIN

Les véhicules de transport, les matériels de manutention et les engins de chantier utilisés à l'intérieur de l'établissement, et susceptibles de constituer une gêne pour le voisinage, sont conformes aux dispositions des articles R 571-1 à R 571-24 du code de l'environnement.

ARTICLE 6.1.3. APPAREILS DE COMMUNICATION

L'usage de tout appareil de communication par voie acoustique (sirènes, avertisseurs, haut-parleurs ...) gênant pour le voisinage est interdit sauf si leur emploi est exceptionnel et réservé à la prévention ou au signalement d'incidents graves ou d'accidents.

CHAPITRE 6.2 NIVEAUX ACOUSTIQUES

ARTICLE 6.2.1. VALEURS LIMITES D'EMERGENCE

Les émissions sonores de l'établissement ne doivent pas engendrer dans les zones à émergence réglementée, une émergence supérieure aux valeurs admissibles fixées dans le tableau ci-après :

Niveau de bruit ambiant existant dans les zones à émergence réglementée (incluant le bruit de l'établissement)	Emergence admissible pour la période allant de 7h à 22h, sauf dimanches et jours fériés	Emergence admissible pour la période allant de 22h à 7h, ainsi que les dimanches et jours fériés
Supérieur à 35 dB(A) et inférieur ou égal à 45 dB(A)	6 dB(A)	4 dB(A)
Supérieur à 45 dB(A)	5 dB(A)	3 dB(A)

ARTICLE 6.2.2. NIVEAUX LIMITES DE BRUIT

Les niveaux limites de bruit ne doivent pas dépasser en limite de propriété de l'établissement les valeurs suivantes pour les différentes périodes de la journée :

Périodes	Période diurne (allant de 7h à 22h, sauf dimanches et jours fériés)	Période nocturne (allant de 22h à 7h, ainsi que dimanches et jours fériés)
Niveau sonore admissible	70 dB(A)	60 dB(A)

ARTICLE 6.2.3. CONTROLES

L'inspection des installations classées peut demander que des contrôles de la situation acoustique soient effectués par un organisme ou une personne qualifié dont le choix est soumis à son approbation. Les frais sont à la charge de l'exploitant.

Une surveillance périodique des émissions sonores en limite de propriété de l'installation peut également être demandée par l'inspection des installations classées.

CHAPITRE 6.3 VIBRATIONS

En cas d'émissions de vibrations mécaniques gênantes pour le voisinage ainsi que pour la sécurité des biens ou des personnes, les points de contrôle, les valeurs des niveaux limites admissibles ainsi que la mesure des niveaux vibratoires émis seront déterminés suivant les spécifications des règles techniques annexées à la circulaire ministérielle n° 23 du 23 juillet 1986 relative aux vibrations mécaniques émises dans l'environnement par les installations classées.

TITRE 7 - PREVENTION DES RISQUES TECHNOLOGIQUES

CHAPITRE 7.1 CARACTERISATION DES RISQUES

ARTICLE 7.1.1. INVENTAIRE DES SUBSTANCES OU PREPARATIONS DANGEREUSES PRESENTES DANS L'ETABLISSEMENT

L'inventaire et l'état des stocks des substances ou préparations dangereuses susceptibles d'être présentes dans l'établissement (nature, état physique, quantité, emplacement) en tenant compte des phrases de risques codifiées par la réglementation en vigueur est constamment tenu à jour.

ARTICLE 7.1.2. ZONAGE INTERNES A L'ETABLISSEMENT

L'exploitant identifie les zones de l'établissement susceptibles d'être à l'origine d'incendie, d'émanations toxiques ou d'explosion de par la présence de substances ou préparations dangereuses stockées ou utilisées ou d'atmosphères nocives ou explosibles pouvant survenir soit de façon permanente ou semi-permanente.

Ces zones sont matérialisées par des moyens appropriés et reportées sur un plan systématiquement tenu à jour.

La nature exacte du risque et les consignes à observer sont indiquées à l'entrée de ces zones et en tant que de besoin rappelées à l'intérieur de celles-ci. Ces consignes sont incluses dans les plans de secours s'ils existent.

CHAPITRE 7.2 INFRASTRUCTURES ET INSTALLATIONS

ARTICLE 7.2.1. ACCES ET CIRCULATION DANS L'ETABLISSEMENT

L'exploitant fixe les règles de circulation et de stationnement, applicables à l'intérieur de l'établissement. Les règles sont portées à la connaissance des intéressés par une signalisation adaptée et une information appropriée.

Les voies de circulation et d'accès sont notamment délimitées, maintenues en constant état de propreté et dégagées de tout objet susceptible de gêner le passage. Ces voies sont aménagées pour que les engins des services d'incendie et de secours puissent évoluer sans difficulté.

Article 7.2.1.1. Gardiennage et contrôle des accès

Aucune personne étrangère à l'établissement ne doit avoir libre accès aux installations.

L'exploitant prend les dispositions nécessaires au contrôle des accès, ainsi qu'à la connaissance permanente des personnes présentes dans l'établissement.

ARTICLE 7.2.2. INSTALLATIONS ELECTRIQUES – MISE A LA TERRE

Les installations électriques et les mises à la terre sont conçues, réalisées et entretenues conformément aux normes en vigueur.

Une vérification de l'ensemble de l'installation électrique est effectuée au minimum une fois par an par un organisme compétent qui mentionne très explicitement les déficiences relevées dans son rapport. L'exploitant conserve une trace écrite des éventuelles mesures correctives prises. Le rapport de vérification des installations électriques ainsi que les mesures correctives prises par l'exploitant sont tenus à la disposition de l'inspection des installations classées.

L'installation est équipée d'un dispositif de coupure générale permettant d'interrompre, en cas d'incident ou d'inobservation des consignes de sécurité, l'ensemble du circuit électrique et d'obtenir l'arrêt total de l'installation.

Article 7.2.2.1. Zones susceptibles d'être à l'origine d'une explosion

Les dispositions de l'article 2 de l'arrêté ministériel du 31 mars 1980, portant réglementation des installations électriques des établissements réglementés au titre de la législation sur les installations classées et susceptibles de présenter des risques d'explosion, sont applicables à l'ensemble des zones de risque d'atmosphère explosive de l'établissement. Le plan des zones à risques d'explosion est porté à la connaissance de l'organisme chargé de la vérification des installations électriques.

Les masses métalliques contenant et/ou véhiculant des produits inflammables et explosibles susceptibles d'engendrer des charges électrostatiques sont mises à la terre et reliées par des liaisons équipotentielles.

CHAPITRE 7.3 GESTION DES OPERATIONS PORTANT SUR DES SUBSTANCES POUVANT PRESENTER DES DANGERS

ARTICLE 7.3.1. CONSIGNES D'EXPLOITATION DESTINEES A PREVENIR LES ACCIDENTS

Les opérations comportant des manipulations susceptibles de créer des risques, en raison de leur nature ou de leur proximité avec des installations dangereuses, et la conduite des installations, dont le dysfonctionnement aurait par leur développement des conséquences dommageables pour le voisinage et l'environnement (phases de démarrage et d'arrêt, fonctionnement normal, entretien...) font l'objet de procédures et instructions d'exploitation écrites et contrôlées.

Ces consignes doivent notamment indiquer :

- l'interdiction de fumer ;
- l'interdiction de tout brûlage à l'air libre ;
- l'interdiction d'apporter du feu sous une forme quelconque à proximité du dépôt ;
- l'obligation du « permis d'intervention » ou « permis de feu » ;
- les procédures d'arrêt d'urgence et de mise en sécurité de l'installation (électricité, ventilation, climatisation, chauffage, fermeture des portes coupe-feu, obturation des écoulements d'égouts notamment) ;
- les moyens d'extinction à utiliser en cas d'incendie ;
- la procédure d'alerte avec les numéros de téléphone du responsable d'intervention de l'établissement, des services d'incendie et de secours.

Les consignes ou modes opératoires sont intégrés au système de gestion de la sécurité. Sont notamment définis : la fréquence de vérification des dispositifs de sécurité, le détail et les modalités des vérifications à effectuer en marche normale, dans les périodes transitoires, lors d'opérations exceptionnelles, à la suite d'un arrêt, après des travaux de modifications ou d'entretien de façon à vérifier que l'installation reste conforme aux dispositions du présent arrêté et que le procédé est maintenu dans les limites de sûreté définies par l'exploitant ou dans les modes opératoires.

L'exploitant affecte des moyens appropriés au système de gestion de la sécurité. Il veille à son bon fonctionnement.

ARTICLE 7.3.2. INTERDICTION DE FEUX

Il est interdit d'apporter du feu ou une source d'ignition sous une forme quelconque dans les zones de dangers présentant des risques d'incendie ou d'explosion sauf pour les interventions ayant fait l'objet d'un permis d'intervention spécifique.

ARTICLE 7.3.3. FORMATION DU PERSONNEL

Outre l'aptitude au poste occupé, les différents opérateurs et intervenants sur le site, y compris le personnel intérimaire, reçoivent une formation sur les risques inhérents des installations, la conduite à tenir en cas d'incident ou accident et, sur la mise en œuvre des moyens d'intervention.

Des mesures sont prises pour vérifier le niveau de connaissance et assurer son maintien.

Cette formation comporte notamment :

- toutes les informations utiles sur les produits manipulés, les réactions chimiques et opérations de fabrication mises en œuvre,
- les explications nécessaires pour la bonne compréhension des consignes,
- des exercices périodiques de simulation d'application des consignes de sécurité prévues par le présent arrêté, ainsi qu'un entraînement régulier au maniement des moyens d'intervention affectés à leur unité,
- un entraînement périodique à la conduite des unités en situation dégradée vis à vis de la sécurité et à l'intervention sur celles-ci,
- une sensibilisation sur le comportement humain et les facteurs susceptibles d'altérer les capacités de réaction face au danger.

ARTICLE 7.3.4. TRAVAUX D'ENTRETIEN ET DE MAINTENANCE

Tous les travaux d'extension, modification ou maintenance dans les installations ou à proximité des zones à risque inflammable, explosible et toxique sont réalisés sur la base d'un dossier préétabli définissant notamment leur nature, les risques présentés, les conditions de leur intégration au sein des installations ou unités en exploitation et les dispositions de conduite et de surveillance à adopter.

Les travaux font l'objet d'un permis délivré par une personne dûment habilitée et nommément désignée.

Article 7.3.4.1. « permis d'intervention » ou « permis de feu »

Les travaux conduisant à une augmentation des risques (emploi d'une flamme ou d'une source chaude par exemple) ne peuvent être effectués qu'après délivrance d'un « permis d'intervention » et éventuellement d'un « permis de feu » et en respectant une consigne particulière

Le « permis d'intervention » et éventuellement le « permis de feu » et la consigne particulière doivent être établis et visés par l'exploitant ou une personne qu'il aura nommément désignée. Lorsque les travaux sont effectués par une entreprise extérieure, le « permis d'intervention » et éventuellement le « permis de feu » et la consigne particulière doivent être signés par l'exploitant et l'entreprise extérieure ou les personnes qu'ils auront nommément désignées.

Après la fin des travaux et avant la reprise de l'activité, une vérification des installations doit être effectuée par l'exploitant ou son représentant ou le représentant de l'éventuelle entreprise extérieure.

CHAPITRE 7.4 PREVENTION DES POLLUTIONS ACCIDENTELLES

ARTICLE 7.4.1. ORGANISATION DE L'ETABLISSEMENT

Une consigne écrite doit préciser les vérifications à effectuer, en particulier pour s'assurer périodiquement de l'étanchéité des dispositifs de rétention, préalablement à toute remise en service après arrêt d'exploitation, et plus généralement aussi souvent que le justifieront les conditions d'exploitation.

Les vérifications, les opérations d'entretien et de vidange des rétentions doivent être notées sur un registre spécial tenu à la disposition de l'inspection des installations classées.

ARTICLE 7.4.2. ETIQUETAGE DES SUBSTANCES ET PREPARATIONS DANGEREUSES

Les fûts, réservoirs et autres emballages, les récipients fixes de stockage de produits dangereux d'un volume supérieur à 800 l portent de manière très lisible la dénomination exacte de leur contenu, le numéro et le symbole de danger défini dans la réglementation relative à l'étiquetage des substances et préparations chimiques dangereuses.

ARTICLE 7.4.3. RETENTIONS

Tout stockage fixe ou temporaire d'un liquide susceptible de créer une pollution des eaux ou des sols est associé à une capacité de rétention dont le volume est au moins égal à la plus grande des deux valeurs suivantes :

- 100 % de la capacité du plus grand réservoir,
- 50 % de la capacité des réservoirs associés.

Cette disposition n'est pas applicable aux bassins de traitement des eaux résiduaires.

Pour les stockages de récipients de capacité unitaire inférieure ou égale à 250 litres, la capacité de rétention est au moins égale à :

- dans le cas de liquides inflammables, à l'exception des lubrifiants, 50 % de la capacité totale des fûts,
- dans les autres cas, 20 % de la capacité totale des fûts,
- dans tous les cas, 800 l minimum ou égale à la capacité totale lorsque celle-ci est inférieure à 800 l.

La capacité de rétention est étanche aux produits qu'elle pourrait contenir, résiste à l'action physique et chimique des fluides et peut être contrôlée à tout moment. Il en est de même pour son éventuel dispositif d'obturation qui est maintenu fermé en permanence.

Les déchets et résidus produits considérés comme des substances ou préparations dangereuses sont stockés, avant leur revalorisation ou leur élimination, dans des conditions ne présentant pas de risques de pollution (prévention d'un lessivage par les eaux météoriques, d'une pollution des eaux superficielles et souterraines, des envois et des odeurs) pour les populations avoisinantes et l'environnement.

Les stockages temporaires, avant recyclage ou élimination des déchets considérés comme des substances ou préparations dangereuses, sont réalisés sur des cuvettes de rétention étanches et aménagées pour la récupération des eaux météoriques.

ARTICLE 7.4.4. RESERVOIRS

L'étanchéité du (ou des) réservoir(s) associé(s) à la rétention doit pouvoir être contrôlée à tout moment.

Les matériaux utilisés doivent être adaptés aux produits utilisés de manière, en particulier, à éviter toute réaction parasite dangereuse.

ARTICLE 7.4.5. REGLES DE GESTION DES STOCKAGES EN RETENTION

Les réservoirs ou récipients contenant des produits incompatibles ne sont pas associés à une même rétention.

Le stockage des liquides inflammables, ainsi que des autres produits, toxiques, corrosifs ou dangereux pour l'environnement, n'est autorisé sous le niveau du sol que dans des réservoirs installés en fosse maçonnée ou assimilés, et pour les liquides inflammables dans le respect des dispositions du présent arrêté.

L'exploitant veille à ce que les volumes potentiels de rétention restent disponibles en permanence. A cet effet, l'évacuation des eaux pluviales respecte les dispositions du présent arrêté.

ARTICLE 7.4.6. STOCKAGE SUR LES LIEUX D'EMPLOI

Les matières premières, produits intermédiaires et produits finis considérés comme des substances ou des préparations dangereuses sont limités en quantité stockée et utilisée dans les ateliers au minimum technique permettant leur fonctionnement normal.

ARTICLE 7.4.7. TRANSPORTS - CHARGEMENTS - DECHARGEMENTS

Les aires de chargement et de déchargement de véhicules citernes sont étanches et reliées à des rétentions dimensionnées selon les règles de l'art. Des zones adéquates sont aménagées pour le stationnement en sécurité des véhicules de transport de matières dangereuses, en attente de chargement ou de déchargement.

Le transport des produits à l'intérieur de l'établissement est effectué avec les précautions nécessaires pour éviter le renversement accidentel des emballages.

En particulier, les transferts de produit dangereux à l'aide de réservoirs mobiles s'effectuent suivant des parcours bien déterminés et font l'objet de consignes particulières.

Le stockage et la manipulation de produits dangereux ou polluants, solides ou liquides (ou liquéfiés) sont effectués sur des aires étanches et aménagées pour la récupération des fuites éventuelles.

Les réservoirs sont équipés de manière à pouvoir vérifier leur niveau de remplissage à tout moment et empêcher ainsi leur débordement en cours de remplissage.

Ce dispositif de surveillance est pourvu d'une alarme permettant d'avertir l'opérateur des niveaux limites haut et bas de remplissage.

L'orifice de chacune des canalisations de remplissage est fermé en dehors des opérations d'approvisionnement par un obturateur étanche.

ARTICLE 7.4.8. ELIMINATION DES SUBSTANCES OU PREPARATIONS DANGEREUSES

L'élimination des substances ou préparations dangereuses récupérées en cas d'accident suit prioritairement la filière déchets la plus appropriée.

CHAPITRE 7.5 MOYENS D'INTERVENTION EN CAS D'ACCIDENT ET ORGANISATION DES SECOURS

ARTICLE 7.5.1. DEFINITION GENERALE DES MOYENS

L'exploitant met en œuvre des moyens d'intervention conformes à l'étude de dangers.

ARTICLE 7.5.2. ENTRETIEN DES MOYENS D'INTERVENTION

Ces équipements sont maintenus en bon état, repérés et facilement accessibles.

L'exploitant doit fixer les conditions de maintenance et les conditions d'essais périodiques de ces matériels.

Les dates, les modalités de ces contrôles et les observations constatées doivent être inscrites sur un registre tenu à la disposition des services de la protection civile, d'incendie et de secours et de l'inspection des installations classées.

ARTICLE 7.5.3. RESSOURCES EN EAU ET MOUSSE

L'exploitant dispose a minima de :

- d' extincteurs en nombre et en qualité adaptés aux risques, judicieusement répartis dans l'installation et notamment à proximité des dépôts de matières combustibles et des postes de chargement et de déchargement des produits et déchets ;

- d'une réserve de sable meuble et sec, en quantité adaptée au risque ;

L'aire de dépotage des véhicules citerne est équipée d'une réserve en produits absorbants.

ARTICLE 7.5.4. CONSIGNES DE SECURITE

Sans préjudice des dispositions du code du travail, les modalités d'application des dispositions du présent arrêté sont établies, intégrées dans des procédures générales spécifiques et/ou dans les procédures et instructions de travail, tenues à jour et affichées dans les lieux fréquentés par le personnel.

Ces consignes indiquent notamment :

- l'interdiction d'apporter du feu sous une forme quelconque dans les parties de l'installation qui, en raison des caractéristiques qualitatives et quantitatives des matières mises en œuvre, stockées, utilisées ou produites, sont susceptibles d'être à l'origine d'un sinistre pouvant avoir des conséquences directes ou indirectes sur l'environnement, la sécurité publique ou le maintien en sécurité de l'installation,
- les procédures d'arrêt d'urgence et de mise en sécurité de l'installation (électricité, réseaux de fluides),
- les mesures à prendre en cas de fuite sur un récipient ou une canalisation contenant des substances dangereuses et notamment les conditions d'évacuation des déchets et eaux souillées en cas d'épandage accidentel,
- les moyens d'extinction à utiliser en cas d'incendie,
- la procédure d'alerte avec les numéros de téléphone du responsable d'intervention de l'établissement, des services d'incendie et de secours,
- la procédure permettant, en cas de lutte contre un incendie, d'isoler le site afin de prévenir tout transfert de pollution vers le milieu récepteur.

TITRE 8 - CONDITIONS PARTICULIERES APPLICABLES A CERTAINES INSTALLATIONS DE L'ETABLISSEMENT

CHAPITRE 8.1 CENTRALE D'ENROBES A CHAUD DE MATERIAUX ROUTIERS

En cas de perturbation ou d'incident affectant le traitement des gaz et ne permettant pas de respecter la teneur en poussières à l'Article 3.2.4. du présent arrêté, l'installation doit être arrêtée. Aucune opération ne doit être reprise avant remise en état du circuit d'épuration sauf dans les cas exceptionnels intéressant la sécurité de la circulation au droit du chantier.

CHAPITRE 8.2 INSTALLATION DE COMBUSTION

Les dimensions du foyer et la conception du brûleur doivent être prévues en fonction de la puissance calorifique nécessaire et du régime de marche prévisible de façon à rendre possible une conduite rationnelle de la combustion et réduire au minimum les dégagements de gaz, poussières et vésicules indésirables.

Tous les gaz de combustion sont rejetés à l'atmosphère par une cheminée de dimension appropriées.

L'entretien de l'installation de combustion doit se faire soigneusement et aussi fréquemment que nécessaire afin d'assurer un fonctionnement ne présentant pas d'inconvénients pour le voisinage. Cette opération doit porter sur le foyer, la chambre de combustion et l'ensemble des conduits d'évacuation des gaz de combustion et, le cas échéant, sur les appareils de filtration et d'épuration.

CHAPITRE 8.3 RECHAUFFAGE DU BITUME

Le liquide organique combustible doit être contenu dans une enceinte métallique entièrement close, pendant le fonctionnement, à l'exception de l'ouverture des tuyaux d'évent.

Un dispositif approprié doit permettre, à tout moment, de s'assurer que la quantité de liquide contenu est convenable.

Un dispositif thermométrique doit permettre de contrôler, à chaque instant, la température maximale du liquide transmetteur de chaleur.

Un dispositif thermostatique doit maintenir entre les limites convenables la température maximale du fluide caloporteur.

Dans le cas d'une installation en circuit fermé à vase d'expansion ouvert, un ou plusieurs tuyaux d'évent fixés sur le vase d'expansion doivent permettre l'évacuation facile de l'air et des vapeurs du liquide combustible. Leur extrémité doit être convenablement protégée contre la pluie, garnie d'une toile métallique à mailles fines et disposée de manière que les gaz qui s'en dégagent puissent s'évacuer à l'air libre à une hauteur suffisante, sans refluer dans les locaux voisins ni donner lieu à des émanations gênantes pour le voisinage.

Au cas où une pression de gaz s'ajouterait à la pression propre de vapeur du liquide, l'atmosphère de l'appareil doit être constituée par un gaz inerte vis-à-vis de la vapeur du fluide considéré dans les conditions d'emploi.

Dans le cas d'une installation en circuit fermé à vase d'expansion fermé, des dispositifs de sécurité, en nombre suffisant et de caractéristiques convenables, doivent être disposés de telle façon que la pression ne s'élève en aucune circonstance au-dessus de la pression du timbre.

Le brûleur doit être équipé d'un dispositif de présence de flamme empêchant toute arrivée de combustible en cas d'extinction de celle-ci.

Un dispositif automatique de sûreté doit empêcher la mise en chauffage ou doit assurer l'arrêt du chauffage lorsque la quantité de liquide transmetteur de chaleur ou son débit dans chaque générateur en service sont suffisants. Un second dispositif automatique de sûreté, indépendant du thermomètre et du thermostat précédents, doit actionner un signal d'alerte, sonore et lumineux, au cas où la température maximale du liquide combustible dépasserait accidentellement la limite fixée par le thermostat.

Au point le plus bas de l'installation, on doit aménager un dispositif de vidange totale permettant d'évacuer rapidement le liquide combustible en cas de fuite constatée en un point quelconque de l'installation. L'ouverture de cette vanne doit interrompre automatiquement le système de chauffage du générateur. Une canalisation métallique, fixée à demeure sur la vanne de vidange, doit conduire par gravité le liquide évacué jusqu'à un réservoir métallique de capacité convenable, situé de préférence à l'extérieur des bâtiments et entièrement clos, à l'exception d'un tuyau d'évent disposé comme indiqué au 5^{ème} alinéa du présent article.

Toute disposition doit être prise pour, qu'en toutes circonstances, il ne puisse y avoir déversement de fluide dans le milieu naturel.

TITRE 9 NOTIFICATION - PUBLICATION - EXECUTION

CHAPITRE 9.1 - NOTIFICATION

Le présent arrêté sera notifié à la Société CARRIERES DE THIVIERS en recommandé avec avis de réception.

Une copie de ce document sera transmise au maire de Thiviers qui procédera à son affichage pour une durée minimum d'un mois ; la déposera aux archives de la commune et pourra la communiquer à toute personne intéressée.

L'accomplissement de ces formalités fera l'objet d'une attestation établie par le maire et transmise à la préfecture (bureau des enquêtes publiques).

L'exploitant affichera en permanence, de façon visible dans l'installation ce même document.

Pour information des tiers, une copie est transmise à la commune de Saint-Romain-et-Saint-Clément concernée par le rayon d'affichage.

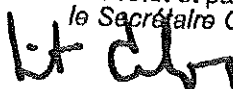
CHAPITRE 9.2 - PUBLICATION

Un avis sera inséré par les soins de la préfecture et aux frais de l'exploitant, dans deux journaux diffusés dans le département.

CHAPITRE 9.3 - EXECUTION

Le secrétaire général de la préfecture de Dordogne, le sous-préfet de Nontron, le maire de Thiviers et le directeur régional de l'environnement, de l'aménagement et du logement (inspection des installations classées) sont chargés, chacun en ce qui le concerne, de l'application du présent arrêté

Fait à Périgueux, le **20 OCT. 2011**

Le préfet,
Pour le Préfet et par délégation,
le Secrétaire Général

Benoit DELAGE

TITRE 10 SOMMAIRE

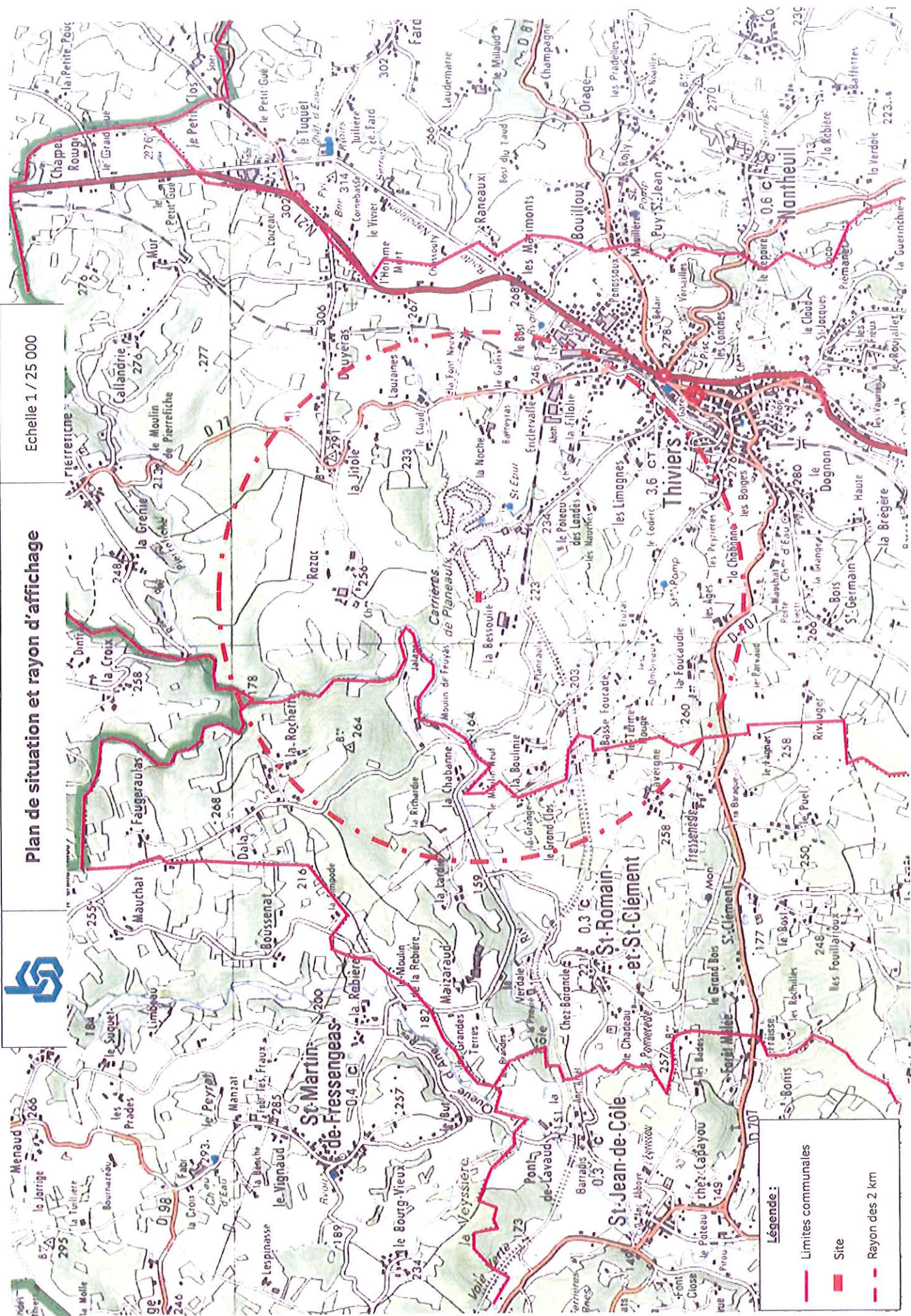
TITRE 1 - PORTEE DE L'AUTORISATION ET CONDITIONS GENERALES	2
CHAPITRE 1.1 BENEFICIAIRE ET PORTEE DE L'AUTORISATION.....	2
Article 1.1.1. <i>Exploitant titulaire de l'autorisation</i>	2
Article 1.1.2. <i>Installations non visées par la nomenclature ou soumises à déclaration</i>	2
CHAPITRE 1.2 NATURE DES INSTALLATIONS	2
Article 1.2.1. <i>Liste des installations concernées par une rubrique de la nomenclature des installations classées</i>	2
Article 1.2.2. <i>Situation de l'établissement</i>	3
Lieu-dit.....	3
N°.....	3
Section.....	3
Superficie cadastrale de la parcelle	3
La Bassoulie Basse.....	3
119.....	3
BK.....	3
0h 76a.....	3
123.....	3
1h 05A.....	3
126.....	3
0h 94A.....	3
Total.....	3
2 ha 75 a.....	3
Article 1.2.3. <i>Consistance des installations autorisées</i>	3
CHAPITRE 1.3 CONFORMITE AU DOSSIER DE DEMANDE D'AUTORISATION.....	3
CHAPITRE 1.4 DUREE DE L'AUTORISATION	3
Article 1.4.1. <i>Durée de l'autorisation</i>	3
CHAPITRE 1.5 MODIFICATIONS ET CESSATION D'ACTIVITE	4
Article 1.5.1. <i>Porter à connaissance</i>	4
Article 1.5.2. <i>Mise à jour des études D'IMPACT et de dangers</i>	4
Article 1.5.3. <i>Equipements abandonnés</i>	4
Article 1.5.4. <i>Transfert sur un autre emplacement</i>	4
Article 1.5.5. <i>Changement d'exploitant</i>	4
Article 1.5.6. <i>Cessation d'activité</i>	4
CHAPITRE 1.6 DELAIS ET VOIES DE RECOURS	4
CHAPITRE 1.7 ARRETES, CIRCULAIRES, INSTRUCTIONS APPLICABLES	5
CHAPITRE 1.8 RESPECT DES AUTRES LEGISLATIONS ET REGLEMENTATIONS	5
TITRE 2 – GESTION DE L'ETABLISSEMENT	5
CHAPITRE 2.1 EXPLOITATION DES INSTALLATIONS	5
Article 2.1.1. <i>Objectifs généraux</i>	5
Article 2.1.2. <i>Consignes d'exploitation</i>	6
CHAPITRE 2.2 RESERVES DE PRODUITS OU MATIERES CONSOMMABLES	6
Article 2.2.1. <i>Réserves de produits</i>	6
CHAPITRE 2.3 INTEGRATION DANS LE PAYSAGE.....	6
Article 2.3.1. <i>Propreté</i>	6
Article 2.3.2. <i>Esthétique</i>	6
CHAPITRE 2.4 DANGER OU NUISANCES NON PREVENUS.....	6
CHAPITRE 2.5 INCIDENTS OU ACCIDENTS	6
Article 2.5.1. <i>Déclaration et rapport</i>	6
CHAPITRE 2.6 RECAPITULATIF DES DOCUMENTS TENUS A LA DISPOSITION DE L'INSPECTION.....	6
TITRE 3 - PREVENTION DE LA POLLUTION ATMOSPHERIQUE	7
CHAPITRE 3.1 CONCEPTION DES INSTALLATIONS	7
Article 3.1.1. <i>Dispositions générales</i>	7
Article 3.1.2. <i>Pollutions accidentelles</i>	7
Article 3.1.3. <i>Odeurs</i>	7

Article 3.1.4. Voies de circulation	8
Article 3.1.5. Emissions diffuses et envols de poussières.....	8
CHAPITRE 3.2 CONDITIONS DE REJET	8
Article 3.2.1. Dispositions générales	8
Article 3.2.2. Conduits et installations raccordées.....	9
Article 3.2.3. Conditions générales de rejet.....	9
Article 3.2.4. Valeurs limites des concentrations dans les rejets atmosphériques.....	9
Article 3.2.5. Surveillance de l'installation	9
TITRE 4 PROTECTION DES RESSOURCES EN EAUX ET DES MILIEUX AQUATIQUES.....	9
CHAPITRE 4.1 PRELEVEMENTS ET CONSOMMATIONS D'EAU.....	9
Article 4.1.1. dispositions générales	9
Article 4.1.2. Origine des approvisionnements en eau	10
Article 4.1.3. Conception et exploitation des installations de prélèvement d'eaux.....	10
Article 4.1.4. Protection des réseaux d'eau potable et des milieux de prélèvement	10
CHAPITRE 4.2 COLLECTE DES EFFLUENTS LIQUIDES.....	10
Article 4.2.1. Réseaux de collecte	10
Article 4.2.2. Bassin de confinement.....	10
CHAPITRE 4.3 TYPES D'EFFLUENTS, LEURS OUVRAGES D'EPURATION ET LEURS CARACTERISTIQUES DE REJET AU MILIEU	10
Article 4.3.1. Identification des effluents	10
Article 4.3.2. Collecte des effluents	10
Article 4.3.3. Gestion des ouvrages : conception, dysfonctionnement.....	11
Article 4.3.4. Entretien et conduite des installations de traitement.....	11
Article 4.3.5. Localisation des points de rejet.....	11
Article 4.3.6. Caractéristiques générales de l'ensemble des rejets.....	11
CHAPITRE 4.4 CONDITIONS DE REJET	12
Article 4.4.1. Conception et aménagement des ouvrages de rejet	12
Article 4.4.2. Implantation et aménagement des points de prélèvement.....	12
TITRE 5 - DECHETS	12
CHAPITRE 5.1 PRINCIPES DE GESTION	12
Article 5.1.1. Limitation de la production de déchets.....	12
Article 5.1.2. Séparation des déchets.....	12
Article 5.1.3. Conception et exploitation des installations d'entReposage internes des déchets.....	13
Article 5.1.4. Déchets traités ou éliminés à l'extérieur de l'établissement.....	13
Article 5.1.5. Déchets traités ou éliminés à l'intérieur de l'établissement	13
Article 5.1.6. Transport.....	13
Article 5.1.7. Emballages industriels.....	13
TITRE 6 PREVENTION DES NUISANCES SONORES ET DES VIBRATIONS.....	13
CHAPITRE 6.1 DISPOSITIONS GENERALES	13
Article 6.1.1. Aménagements	13
Article 6.1.2. Véhicules et engins.....	14
Article 6.1.3. Appareils de communication.....	14
CHAPITRE 6.2 NIVEAUX ACOUSTIQUES	14
Article 6.2.1. Valeurs Limites d'émergence.....	14
Article 6.2.2. Niveaux limites de bruit	14
Article 6.2.3. contrôles.....	14
CHAPITRE 6.3 VIBRATIONS	14
TITRE 7 - PREVENTION DES RISQUES TECHNOLOGIQUES.....	15
CHAPITRE 7.1 CARACTERISATION DES RISQUES	15
Article 7.1.1. Inventaire des substances ou préparations dangereuses présentes dans l'établissement.....	15
Article 7.1.2. Zonage internes à l'établissement.....	15
CHAPITRE 7.2 INFRASTRUCTURES ET INSTALLATIONS	15
Article 7.2.1. Accès et circulation dans l'établissement	15
Article 7.2.2. Installations électriques – mise à la terre	15
CHAPITRE 7.3 GESTION DES OPERATIONS PORTANT SUR DES SUBSTANCES POUVANT PRESENTER DES DANGERS	16
Article 7.3.1. Consignes d'exploitation destinées à prévenir les accidents	16
Article 7.3.2. Interdiction de feux	16
Article 7.3.3. Formation du personnel.....	17

<i>Article 7.3.4. Travaux d'entretien et de maintenance</i>	17
CHAPITRE 7.4 PREVENTION DES POLLUTIONS ACCIDENTELLES	17
<i>Article 7.4.1. Organisation de l'établissement</i>	17
<i>Article 7.4.2. Etiquetage des substances et préparations dangereuses</i>	18
<i>Article 7.4.3. Rétentions</i>	18
<i>Article 7.4.4. Réservoirs</i>	18
<i>Article 7.4.5. Règles de gestion des stockages en rétention</i>	18
<i>Article 7.4.6. Stockage sur les lieux d'emploi</i>	19
<i>Article 7.4.7. Transports - chargements - déchargements</i>	19
<i>Article 7.4.8. Elimination des substances ou préparations dangereuses</i>	19
CHAPITRE 7.5 MOYENS D'INTERVENTION EN CAS D'ACCIDENT ET ORGANISATION DES SECOURS	19
<i>Article 7.5.1. Définition générale des moyens</i>	19
<i>Article 7.5.2. Entretien des moyens d'intervention</i>	19
<i>Article 7.5.3. Ressources en eau et mousse</i>	19
<i>Article 7.5.4. Consignes de sécurité</i>	20
TITRE 8 - CONDITIONS PARTICULIERES APPLICABLES A CERTAINES INSTALLATIONS DE L'ETABLISSEMENT	20
CHAPITRE 8.1 CENTRALE D'ENROBES A CHAUD DE MATERIAUX ROUTIERS	20
CHAPITRE 8.2 INSTALLATION DE COMBUSTION	20
CHAPITRE 8.3 RECHAUFFAGE DU BITUME	21
TITRE 9 NOTIFICATION - PUBLICATION - EXECUTION	21
CHAPITRE 9.1 - NOTIFICATION	21
CHAPITRE 9.2 - PUBLICATION.....	21
CHAPITRE 9.3 - EXECUTION.....	22
TITRE 10 SOMMAIRE	23
TITRE 11 PLANS	26

TITRE 11 PLANS

- Plan de situation au 1/25 000 ;
 - Plan cadastral au 1/2500 ;
 - Plan de masse des installations au 1/500 ;
- Plan de circulation des camions chargés d'enrobés.



Echelle 1 / 25 000

Plan de situation et rayon d'affichage



Légende:

- Limites communales
- Site
- - - Rayon des 2 km

DIRECTION GÉNÉRALE DES
FINANCES PUBLIQUES

EXTRAIT DU PLAN CADASTRAL
INFORMATISÉ

Département :
DORDOGNE

Commune :
THIVIERS

Section : BK
Feuille : 000 BK 01

Échelle d'origine : 1/2000
Échelle d'édition : 1/2500

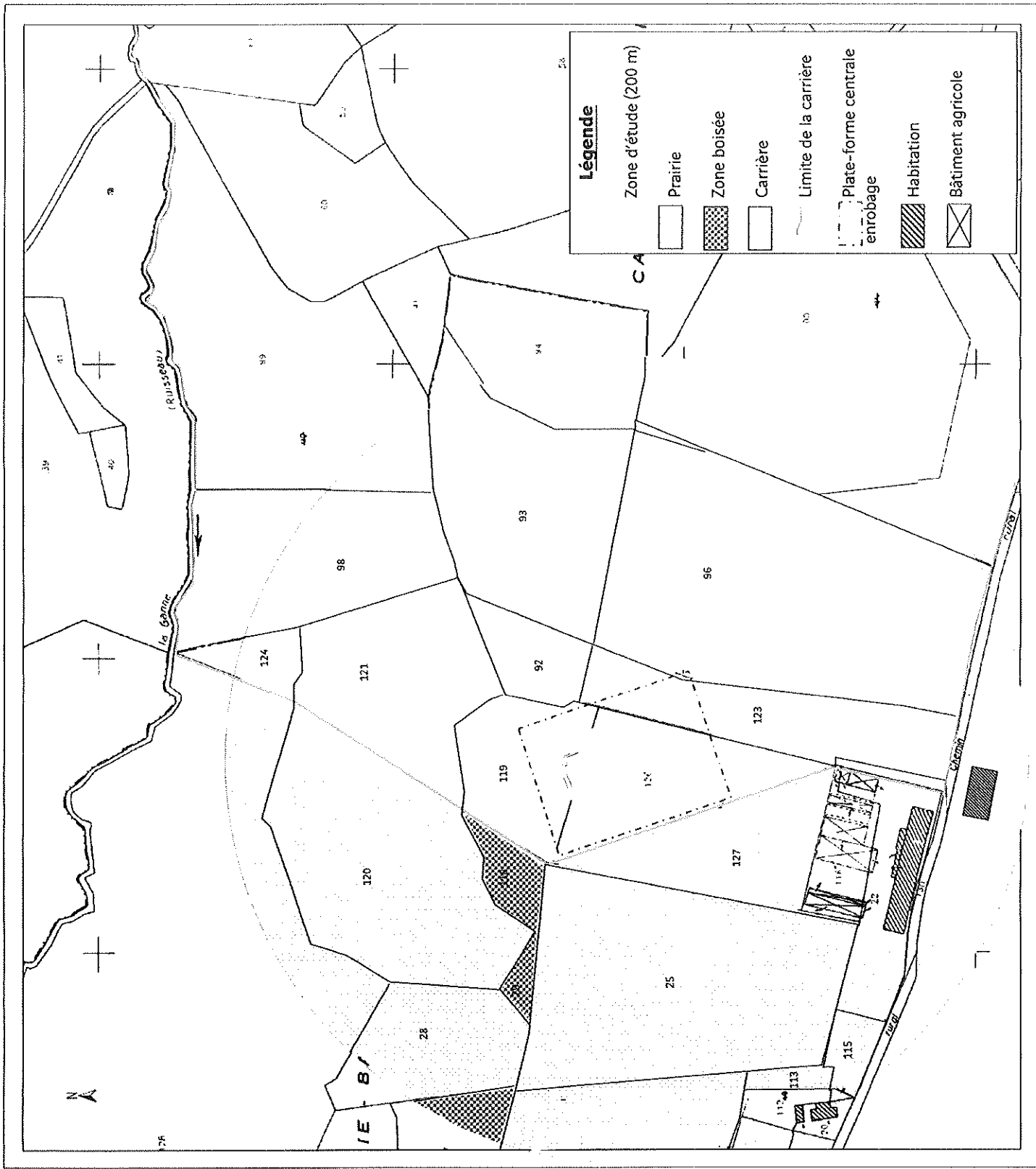
Date d'édition : 18/07/2011
(fuseau horaire de Paris)

Le plan visualisé sur cet extrait est géré par le
centre des impôts foncier suivant :
PERIGUEUX

Cet extrait de plan vous est délivré par :

cadastre.gouv.fr

©2011 Ministère du budget, des comptes
publics, de la fonction publique et de la réforme
de l'Etat





PLAN D'IMPLANTATION ET DE CIRCULATION

1/500

Légende :

— Circuit enrobés

— Circuit bitume - Fioul lourd - FOD -
Filler

— Circuit Agrégats d'enrobés

