

## PREFECTURE DE LA CHARENTE

SERVICE DE COORDINATION DES POLITIQUES PUBLIQUES

Bureau de l'environnement

Affaire suivie par : Marie-Christine CURVALLE

Tél : 05 45 97 62 42

Télécopie : 05 45 97 62 82

Courriel :marie-christine.curvalle@charente.pref.gouv.fr

### **ARRETE PREFECTORAL fixant des prescriptions complémentaires à la société CAMUS La Grande Marque pour l'exploitation des chais de stockage d'alcool de bouche sur le site de «Le Mendion» commune de MERPINS.**

Le préfet de la Charente,  
Chevalier de la légion d'honneur,

Vu le code de l'environnement et notamment son titre 1<sup>er</sup> du livre V ;

Vu l'arrêté préfectoral en date du 8 janvier 1993 et le récépissé de déclaration d'existence en date du 15 décembre 1998 antérieurement délivrés à la société CAMUS pour l'établissement qu'il exploite sur le territoire de la commune de MERPINS ;

Vu le dossier de mise à jour en date du 12 juin 2008 de la société CAMUS La Grande Marque dont le siège social est situé à COGNAC concernant une installation de stockage d'alcool de bouche d'une capacité maximale de 2126 m<sup>3</sup> sur le territoire de la commune de MERPINS à « Le Mendion » ;

Vu le rapport et les propositions en date du 29 janvier 2009 de l'inspection des installations classées ;

Vu l'avis du directeur départemental des services d'incendie et de secours en date du 27 août 2008;

Vu l'avis en date du 18 février 2009 du conseil départemental de l'environnement et des risques sanitaires et technologiques ;

Considérant qu'aux termes de l'article R 512-31 du code de l'environnement, il y a lieu de fixer des prescriptions complémentaires pour l'exploitation des installations de stockage d'alcool de bouche et ce afin de protéger les intérêts visés à l'article L511.1 du code de l'environnement ;

Considérant que les conditions d'aménagement et d'exploitation, telles qu'elles sont définies par le présent arrêté, permettent de prévenir les dangers et inconvénients de l'installation pour les intérêts mentionnés à l'article L511.1 du code de l'environnement ; notamment pour la commodité du voisinage, pour la santé, la sécurité, la salubrité publique et pour la protection de la nature et de l'environnement.

Sur proposition du Secrétaire général de la préfecture

## ARRÊTE

### **ARTICLE 1 - EXPLOITANT TITULAIRE DE L'AUTORISATION**

La société CAMUS La Grande Marque dont le siège social est situé à COGNAC est autorisée, sous réserve du respect des prescriptions annexées au présent arrêté, à exploiter sur le territoire de la commune de MERPINS, au lieu-dit « Le Mendion », les installations détaillées dans les articles suivants.

### **ARTICLE 2 - LISTE DES INSTALLATIONS CONCERNÉES PAR UNE RUBRIQUE DE LA NOMENCLATURE DES INSTALLATIONS CLASSÉES**

N° Rubrique	Libellé de la rubrique (activité)	Caractéristiques et capacités des installations	Régime (1)
2255 - 2	Stockage des alcools de bouche d'origine agricole, eaux-de-vie et liqueurs. Lorsque la quantité stockée de produits dont le titre alcoométrique volumique est supérieur à 40%, susceptible d'être présente est supérieure ou égale à 500 m3	Capacité maximale de stockage : 2 126 m3	A

(1) : A (Autorisation) ou D (Déclaration)

### **ARTICLE 3 - SITUATION ET CARACTERISTIQUES DES INSTALLATIONS AUTORISÉES**

Les installations de stockage d'alcool de bouche autorisées par le présent arrêté ont les caractéristiques suivantes :

Désignation de la cellule ou du chai	Surface en m2	Type et caractéristiques du stockage	Capacité maximale de stockage en m3
N°20	1995 m2	Tonneaux et barriques	2126 m3

Les installations citées dans le tableau ci-dessus sont reportées avec leurs références sur le plan de situation de l'établissement annexé au présent arrêté.

### **ARTICLE 4 – DEFINITIONS**

Au sens du présent arrêté et de ses annexes, on entend par :

**Alcool de bouche :** Au titre du présent arrêté, seul l'alcool de bouche ayant un titre alcoométrique volumique supérieur à 40 % est à prendre en compte.

**Installations de stockage :** Chais ou stockages extérieurs d'alcool de bouche

**Chai :** Bâtiment abritant un stockage d'alcool de bouche. Un chai peut être divisé en plusieurs cellules séparées par des murs coupe-feu ou non. Les parties de bâtiment délimitées par des murs coupe-feu qui n'abritent pas de stockage d'alcool ne sont pas à prendre en compte dans les limites du chai.

**Capacité Maximale de Stockage (CMS) :** Capacité maximale des contenants susceptibles d'être présents dans l'installation de stockage et/ou sur le site et déclarés par l'exploitant comme destinés à stocker en permanence ou temporairement des alcools de bouche.

**Stockage extérieur** : Stockage d'alcool de bouche ne répondant pas à la définition du chai.

**Surface** : Les surfaces à prendre en considération sont les surfaces intérieures des chais, lorsqu'ils sont indépendants, et pour les stockages extérieurs celles des cuvettes de rétention associées susceptibles de contenir des effluents enflammés.

**Distillerie** : Atelier abritant les appareils de distillation (alambics, ...).

**Chai de distillation** : stockage attenant à une distillerie ou sont stockés les alcools de bouche distillés durant la campagne de distillation en cours. Dans le cas où le chai de distillation fait également usage pour le vieillissement d'alcool, sa capacité maximale de stockage ne peut excéder 200 m<sup>3</sup> et sa surface 200 m<sup>2</sup>.

## **ARTICLE 5 - CONFORMITÉ AU DOSSIER DE DEMANDE D'AUTORISATION**

Les installations et leurs annexes, objet du présent arrêté, sont disposées, aménagées et exploitées conformément aux plans et données techniques contenus dans les différents dossiers déposés par l'exploitant. En tout état de cause, elles respectent par ailleurs les dispositions du présent arrêté, des arrêtés complémentaires et les réglementations autres en vigueur.

## **ARTICLE 6 – DISPOSITIONS PARTICULIÈRES**

### **6-1 Réserve d'eau d'incendie**

La réserve prévue à l'article 6.5.3 de l'annexe du présent arrêté a une capacité minimale de 2 195 m<sup>3</sup>. Elle est accessible aux engins des services d'incendie et de secours et équipée de moyens fixes d'aspiration d'une capacité de 3x60 m<sup>3</sup>/h.

## **ARTICLE 7 - DÉLAIS ET VOIES DE RECOURS**

Le présent arrêté est soumis à un contentieux de pleine juridiction.

Il peut être déféré à la juridiction administrative :

1° Par les demandeurs ou exploitants, dans un délai de deux mois qui commence à courir du jour où lesdits actes leur ont été notifiés ;

2° Par les tiers, personnes physiques ou morales, les communes intéressées ou leurs groupements, en raison des inconvénients ou des dangers que le fonctionnement de l'installation présente pour les intérêts visés à l'article L. 511-1 du code de l'environnement, dans un délai de quatre ans à compter de la publication ou de l'affichage desdits actes, ce délai étant, le cas échéant, prolongé jusqu'à la fin d'une période de deux années suivant la mise en activité de l'installation.

Les tiers qui n'ont acquis ou pris à bail des immeubles ou n'ont élevé des constructions dans le voisinage d'une installation classée que postérieurement à l'affichage ou à la publication de l'arrêté autorisant l'ouverture de cette installation ou atténuant les prescriptions primitives ne sont pas recevables à déférer ledit arrêté à la juridiction administrative.

## **ARTICLE 8 – PUBLICATION**

Conformément aux dispositions réglementaires en vigueur, un extrait du présent arrêté, énumérant les conditions auxquelles l'autorisation est accordée, sera affiché à la mairie pendant une durée minimum d'un mois avec mention de la possibilité pour les tiers de consulter sur place, ou à la Préfecture de Charente le texte des prescriptions ; procès-verbal de l'accomplissement de cette formalité sera dressé par les soins du maire.

Le même extrait sera affiché en permanence de façon visible dans l'installation par les soins du bénéficiaire de l'autorisation.

Un avis sera inséré, par les soins du Préfet, et aux frais de l'exploitant, dans deux journaux locaux ou régionaux, diffusés dans tout le département.

#### **ARTICLE 9**

Le Secrétaire général de la Préfecture de la Charente, le sous-préfet de COGNAC, le maire de MERPINS, le Directeur Régional de l'Industrie de la Recherche et de l'Environnement et l'inspecteur des installations classées, sont chargés chacun en ce qui les concerne de l'exécution du présent arrêté.

ANGOULEME, le 12 mai 2009

P/Le Préfet,

Le secrétaire général,

signé

Yves SEGUY

**ANNEXE A L'ARRETE PREFECTORAL**  
**FIXANT DES PRESCRIPTIONS COMPLEMENTAIRES POUR L'EXPLOITATION D'UN CHAI**  
**D'ALCOOL DE BOUCHE**

---

**TITRE 1 – GESTION DE L'ÉTABLISSEMENT**

---

**CHAPITRE 1.1 EXPLOITATION DES INSTALLATIONS**

**ARTICLE 1.1.1. OBJECTIFS GÉNÉRAUX**

L'exploitant prend toutes les dispositions nécessaires dans la conception l'aménagement, l'entretien et l'exploitation des installations pour :

- limiter la consommation d'eau, et limiter les émissions de polluants dans l'environnement ;
- la gestion des effluents et déchets en fonction de leurs caractéristiques, ainsi que la réduction des quantités rejetées ;
- prévenir en toutes circonstances, l'émission, la dissémination ou le déversement, chroniques ou accidentels, directs ou indirects, de matières ou substances qui peuvent présenter des dangers ou inconvénients pour la commodité de voisinage, la santé, la salubrité publique, l'agriculture, la protection de la nature et de l'environnement ainsi que pour la conservation des sites et des monuments.

**ARTICLE 1.1.2. CONSIGNES D'EXPLOITATION**

L'exploitant établit des consignes d'exploitation pour l'ensemble des installations comportant explicitement les vérifications à effectuer, en conditions d'exploitation normale, en périodes de démarrage, de dysfonctionnement ou d'arrêt momentané les mesures à prendre en cas d'épandage accidentel ou de dysfonctionnement de façon à permettre en toutes circonstances le respect des dispositions du présent arrêté.

Le personnel doit être instruit sur les consignes d'exploitation.

**CHAPITRE 1.2 INCIDENTS OU ACCIDENTS**

**ARTICLE 1.2.1. DÉCLARATION ET RAPPORT**

L'exploitant est tenu à déclarer dans les meilleurs délais à l'inspection des installations classées les accidents ou incidents survenus du fait du fonctionnement de son installation qui sont de nature à porter atteinte aux intérêts mentionnés à l'article L.511-1 du code de l'environnement.

Un rapport d'accident ou, sur demande de l'inspection des installations classées, un rapport d'incident est transmis par l'exploitant à l'inspection des installations classées. Il précise notamment les circonstances et les causes de l'accident ou de l'incident, les effets sur les personnes et l'environnement, les mesures prises ou envisagées pour éviter un accident ou un incident similaire et pour en pallier les effets à moyen ou long terme.

Ce rapport est transmis sous 15 jours à l'inspection des installations classées.

**CHAPITRE 1.3 RÉCAPITULATIF DES DOCUMENTS TENUS À LA DISPOSITION DE L'INSPECTION**

L'exploitant doit établir et tenir à jour un dossier comportant les documents suivants :

- le dossier de demande d'autorisation initial ou de déclaration d'existence,
- les plans tenus à jour,
- les récépissés de déclaration et les prescriptions générales, en cas d'installations soumises à déclaration non couvertes par un arrêté d'autorisation,
- les arrêtés préfectoraux relatifs aux installations soumises à autorisation, pris en application de la législation relative aux installations classées pour la protection de l'environnement.

---

## TITRE 2 - PRÉVENTION DE LA POLLUTION ATMOSPHÉRIQUE

---

### CHAPITRE 2.1 CONCEPTION DES INSTALLATIONS

#### ARTICLE 2.1.1. DISPOSITIONS GÉNÉRALES

L'exploitant prend toutes les dispositions nécessaires dans la conception, l'exploitation et l'entretien des installations de manière à limiter les émissions à l'atmosphère, y compris diffuses, notamment par la mise en œuvre de technologies propres, le développement de techniques de valorisation, la collecte sélective et le traitement des effluents en fonction de leurs caractéristiques et la réduction des quantités rejetées en optimisant notamment l'efficacité énergétique.

Le brûlage à l'air libre est interdit.

#### ARTICLE 2.1.2. POLLUTIONS ACCIDENTELLES

Les dispositions appropriées sont prises pour réduire la probabilité des émissions accidentelles et pour que les rejets correspondants ne présentent pas de dangers pour la santé et la sécurité publique. La conception et l'emplacement des dispositifs de sécurité destinés à protéger les appareillages contre une surpression interne devraient être tels que cet objectif soit satisfait, sans pour cela diminuer leur efficacité ou leur fiabilité.

---

## TITRE 3 PROTECTION DES RESSOURCES EN EAUX ET DES MILIEUX AQUATIQUES

---

### CHAPITRE 3.1 PRÉLÈVEMENTS ET CONSOMMATIONS D'EAU

#### ARTICLE 3.1.1. APPROVISIONNEMENTS EN EAU

Les installations de prélèvement doivent être munies d'un dispositif de mesure totalisateur de la quantité d'eau prélevée. Ces mesures sont régulièrement relevées et le résultat est enregistré et tenu à la disposition de l'inspection des installations classées.

Le raccordement à une nappe d'eau ou au réseau public de distribution d'eau potable est muni d'un dispositif évitant en toute circonstance le retour d'eau susceptible d'être pollué.

L'usage du réseau d'eau incendie est strictement réservé aux sinistres et aux exercices de secours et aux opérations d'entretien ou de maintien hors gel de ce réseau.

### CHAPITRE 3.2 COLLECTE DES EFFLUENTS LIQUIDES

#### ARTICLE 3.2.1. DISPOSITIONS GÉNÉRALES

Tous les effluents aqueux sont canalisés. Tout rejet d'effluent liquide non prévu aux chapitres 3.2 et 3.3 ou non conforme à leurs dispositions est interdit.

#### ARTICLE 3.2.2. PLAN DES RÉSEAUX

Un schéma de tous les réseaux et un plan des égouts sont établis par l'exploitant, régulièrement mis à jour, notamment après chaque modification notable, et datés. Ils sont tenus à la disposition de l'inspection des installations classées ainsi que des services d'incendie et de secours.

#### ARTICLE 3.2.3. ENTRETIEN ET SURVEILLANCE

Les réseaux de collecte des effluents sont conçus et aménagés de manière à être curables, étanches et résister dans le temps aux actions physiques et chimiques des effluents ou produits susceptibles d'y transiter.

L'exploitant s'assure par des contrôles appropriés et préventifs de leur bon état et de leur étanchéité.

Les différentes canalisations accessibles sont repérées conformément aux règles en vigueur.

## CHAPITRE 3.3 TYPES D'EFFLUENTS, LEURS OUVRAGES D'ÉPURATION ET LEURS CARACTÉRISTIQUES DE REJET AU MILIEU

### ARTICLE 3.3.1. IDENTIFICATION DES EFFLUENTS

L'exploitant est en mesure de distinguer les différentes catégories d'effluents suivants :

- Eaux sanitaires
- Eaux pluviales
- Eaux autres que les eaux sanitaires et les eaux pluviales

### ARTICLE 3.3.2. COLLECTE DES EFFLUENTS

Les effluents pollués ne contiennent pas de substances de nature à gêner le bon fonctionnement des ouvrages de traitement.

La dilution des effluents est interdite. En aucun cas elle ne doit constituer un moyen de respecter les valeurs seuils de rejets fixées par le présent arrêté. Il est interdit d'abaisser les concentrations en substances polluantes des rejets par simples dilutions autres que celles résultant du rassemblement des effluents normaux de l'établissement ou celles nécessaires à la bonne marche des installations de traitement.

Les rejets directs ou indirects d'effluents dans la (les) nappe(s) d'eaux souterraines ou vers les milieux de surface non visés par le présent arrêté sont interdits.

### ARTICLE 3.3.3. VALEURS LIMITES D'ÉMISSION DES EAUX SANITAIRES

Les eaux sanitaires sont traitées et évacuées conformément aux règlements en vigueur

### ARTICLE 3.3.4. EAUX PLUVIALES SUSCEPTIBLES D'ÊTRE POLLUÉES

Les eaux pluviales polluées et collectées dans les installations sont éliminées vers les filières de traitement des déchets appropriées. En l'absence de pollution préalablement caractérisée, elles pourront être évacuées vers le milieu récepteur dans les limites autorisées par le présent arrêté.

### ARTICLE 3.3.5. VALEURS LIMITES D'ÉMISSION DES EAUX EXCLUSIVEMENT PLUVIALES

L'exploitant est tenu de respecter avant rejet des eaux pluviales non polluées dans le milieu récepteur considéré, les valeurs limites en concentration et flux ci-dessous définies :

Paramètres	Concentrations instantanées	Normes de référence (ou équivalente)
PH	Compris entre 5,5 et 8,5	NF T 90
DCO		008
MES	300 mg/l	NF T 90
Hydrocarbures totaux	100 mg/l	101
	10 mg/l	NF EN
		872
		NF T 90
		114

### ARTICLE 3.3.6. VALEURS LIMITES D'ÉMISSION DES EAUX AUTRES

Les eaux, autres que les eaux pluviales et les eaux sanitaires, telles que les eaux de lavage, de rinçage etc... ne peuvent être rejetées directement dans le milieu naturel, via les réseaux d'eaux pluviales, que si elles respectent les valeurs maximales fixées au point 3.3.5 ci-dessus.

Si ces eaux ne respectent pas les valeurs maximales fixées au point 3.3.5 ci-dessus, elles ne peuvent pas être rejetées directement ou indirectement dans le milieu naturel. Elles doivent être recueillies, stockées et éliminées conformément aux dispositions prévues au titre 4 de la présente annexe relatif aux déchets.

---

## TITRE 4 - DÉCHETS

---

### CHAPITRE 4.1 PRINCIPES DE GESTION

#### ARTICLE 4.1.1. LIMITATION DE LA PRODUCTION DE DÉCHETS

L'exploitant prend toutes les dispositions nécessaires dans la conception, l'aménagement, et l'exploitation de ses installations pour assurer une bonne gestion des déchets de son entreprise et en limiter la production.

#### ARTICLE 4.1.2. SÉPARATION DES DÉCHETS

L'exploitant effectue à l'intérieur de son établissement la séparation des déchets (dangereux ou non) de façon à faciliter leur traitement ou leur élimination dans des filières spécifiques.

Les déchets d'emballage visés par le décret 94-609 sont valorisés par réemploi, recyclage ou toute autre action visant à obtenir des déchets valorisables ou de l'énergie.

#### ARTICLE 4.1.3. CONCEPTION ET EXPLOITATION DES INSTALLATIONS INTERNES DE TRANSIT DES DÉCHETS

Les déchets et résidus produits, entreposés dans l'établissement, avant leur traitement ou leur élimination, doivent l'être dans des conditions ne présentant pas de risques de pollution (prévention d'un lessivage par des eaux météoriques, d'une pollution des eaux superficielles et souterraines, des envols et des odeurs) pour les populations avoisinantes et l'environnement.

#### ARTICLE 4.1.4. DÉCHETS TRAITÉS OU ÉLIMINÉS À L'EXTÉRIEUR DE L'ÉTABLISSEMENT

L'exploitant élimine ou fait éliminer les déchets produits dans des conditions propres à garantir les intérêts. Il s'assure que les installations visées à l'article L511-1 du code de l'environnement utilisées pour cette élimination sont régulièrement autorisées à cet effet.

#### ARTICLE 4.1.5. TRANSPORT

Chaque lot de déchets dangereux expédié vers l'extérieur doit être accompagné du bordereau de suivi établi en application de l'arrêté ministériel du 4 janvier 1985 relatif au contrôle des circuits d'élimination des déchets générateurs de nuisances.

Les opérations de transport de déchets doivent respecter les dispositions du décret n° 98-679 du 30 juillet 1998 relatif au transport par route au négoce et au courtage de déchets. La liste mise à jour des transporteurs utilisés par l'exploitant, est tenue à la disposition de l'inspection des installations classées.

---

## TITRE 5 PRÉVENTION DES NUISANCES SONORES ET DES VIBRATIONS

---

#### ~~ARTICLE 5.1.1.~~ ARTICLE 5.1. AMÉNAGEMENTS

L'installation est construite, équipée et exploitée de façon que son fonctionnement ne puisse être à l'origine de bruits transmis par voie aérienne ou solidienne, de vibrations mécaniques susceptibles de compromettre la santé ou la sécurité du voisinage ou de constituer une nuisance pour celle-ci.



Les prescriptions de l'arrêté ministériel du 23 janvier 1997 relatif à la limitation des bruits émis dans l'environnement par les installations relevant du livre V – titre I du Code de l'Environnement, ainsi que les règles techniques annexées à la circulaire du 23 juillet 1986 relative aux vibrations mécaniques émises dans l'environnement par les installations classées sont applicables.

#### ~~ARTICLE 5.1.2.~~ **ARTICLE 5.2. VÉHICULES ET ENGIN**S

Les véhicules de transport, les matériels de manutention et les engins de chantier utilisés à l'intérieur de l'établissement, et susceptibles de constituer une gêne pour le voisinage, sont conformes à la réglementation en vigueur (les engins de chantier doivent répondre aux dispositions du décret n° 95-79 du 23 janvier 1995 et des textes pris pour son application.

#### ~~ARTICLE 5.1.3.~~ **ARTICLE 5.3. APPAREILS DE COMMUNICATION**

L'usage de tout appareil de communication par voie acoustique (sirènes, avertisseurs, haut-parleurs ...) gênant pour le voisinage est interdit sauf si leur emploi est exceptionnel et réservé à la prévention ou au signalement d'incidents graves ou d'accidents.

#### ~~ARTICLE 5.2.1.~~ **ARTICLE 5.4. VALEURS LIMITES D'ÉMERGENCE**

Les émissions sonores émises par l'installation ne doivent pas être à l'origine, dans les zones à émergence réglementée, d'une émergence supérieure aux valeurs admissibles définies dans le tableau suivant :

Niveau de bruit ambiant existant dans les zones à émergence réglementée (incluant le bruit de l'établissement)	Emergence admissible pour la période allant de 7h à 22h, sauf dimanches et jours fériés	Emergence admissible pour la période allant de 22h à 7h, ainsi que les dimanches et jours fériés
Supérieur à 35 dB(A) et inférieur ou égal à 45 dB(A)	6dB(A)	4dB(A)
Supérieur à 45 dB(A)	5 dB(A)	3 dB(A)

---

## **TITRE 6 - PRÉVENTION DES RISQUES TECHNOLOGIQUES**

---

### **CHAPITRE 6.1 PRINCIPES DIRECTEURS**

L'exploitant prend toutes les dispositions nécessaires pour prévenir les incidents et accidents susceptibles de concerner les installations et pour en limiter les conséquences. Il organise sous sa responsabilité les mesures appropriées, pour obtenir et maintenir cette prévention des risques, dans les conditions normales d'exploitation, les situations transitoires et dégradées, depuis la construction jusqu'à la remise en état du site après l'exploitation.

Il met en place le dispositif nécessaire pour en obtenir l'application et le maintien ainsi que pour détecter et corriger les écarts éventuels.

### **CHAPITRE 6.2 INFRASTRUCTURES ET INSTALLATIONS**

#### **ARTICLE 6.2.1. ACCÈS ET CIRCULATION DANS L'ÉTABLISSEMENT**

L'établissement est efficacement clôturé sur la totalité de sa périphérie.

L'exploitant fixe les règles de circulation applicables à l'intérieur de l'établissement. Les règles sont portées à la connaissance des intéressés par une signalisation adaptée et une information appropriée.

Les voies de circulation et d'accès sont dégagées de tout objet susceptible de gêner le passage. Ces voies permettent l'évolution des engins des services d'incendie.

A l'intérieur des chais, les allées de circulation sont maintenues constamment dégagées (à l'exception du matériel mobile nécessaire à l'exploitation) pour faciliter la circulation et l'évacuation du personnel ainsi que l'intervention des secours en cas de sinistre.

#### **Article 6.2.1.1. Gardiennage et contrôle des accès**

Toute personne étrangère à l'établissement ne doit pas avoir libre accès aux installations.

L'exploitant prend les dispositions nécessaires au contrôle des accès, ainsi qu'à la connaissance permanente des personnes présentes dans l'établissement.

#### **Article 6.2.1.2. Personnel**

L'exploitation doit se faire sous la surveillance, directe ou indirecte ou de proximité, d'une personne nommément désignée par l'exploitant et ayant une connaissance de la conduite de l'installation et des dangers et inconvénients des produits utilisés ou stockés dans l'installation. Le temps d'intervention de la personne chargée de la surveillance est compatible avec la mise en sécurité des installations.

#### ~~Article 6.2.1.2.~~ **Article 6.2.1.3. Caractéristiques des voies d'accès**

Les installations sont accessibles aux engins de secours par des voies dont les caractéristiques préconisées sont les suivantes :

- largeur de la bande de roulement : 3 m
- rayon intérieur de giration : 11 m
- hauteur libre : 3,50 m
- résistance à la charge de 16 t au total.

### **ARTICLE 6.2.2. REGLES D'IMPLANTATION – DISTANCES D'ISOLEMENT**

#### **6.2.2.1 Distances d'isolement à respecter**

Les installations de stockage doivent respecter les distances d'isolement ci-après.

##### **Pour les chais**

##### Par rapport aux tiers

Pour les chais d'une surface inférieure ou égale à 500 m<sup>2</sup>, la distance d'éloignement par rapport aux limites de propriétés des tiers ou de bâtiments habités ou occupés par des tiers est supérieure ou égale à la valeur calculée selon la formule suivante :

$$D = 0,6 \times \frac{4 \times \text{surface du chai}^{1/2}}{(3,14)^{1/2}}$$

soit à titre indicatif :

<b>Surface du chai en m<sup>2</sup></b>	<b>Distance en m</b>
50	6
100	7
150	8
200	9
250	10
300	11
350	12
400	13
450	14
500	15

Les chais sont éloignés de la propriété des tiers d'une distance minimale de :

- 15m pour les chais d'une surface supérieure ou égale à 500m<sup>2</sup>, et inférieure ou égale à 1.000 m<sup>2</sup>,
- 20m pour les chais d'une surface supérieure à 1.000m<sup>2</sup> et inférieure ou égale à 2.000 m<sup>2</sup>,
- 25m pour les chais d'une surface supérieure à 2.000m<sup>2</sup>.

La surface à prendre en compte est la surface totale du chai. Dans le cas où il y a plusieurs chais sur un même site, la surface à prendre en compte est la surface totale des chais s'ils ne sont pas indépendants.

Un chai est dit indépendant si :

- Pour les chais inférieurs ou égaux à 500 m<sup>2</sup>, il est situé à plus de 6 m d'un autre chai
- Pour les chais supérieurs à 500 m<sup>2</sup>, il est situé à plus de 15 m d'un autre chai.

#### Par rapport aux établissements recevant du public

La distance d'éloignement des chais par rapport aux limites d'un établissement recevant du public est au moins égale au double de celle calculée pour les tiers. Ne sont pas concernés les ERP de 5<sup>ème</sup> catégorie sans hébergement.

#### **Pour les stockages extérieurs**

La distance d'éloignement des stockages extérieurs et de la cuvette de rétention associée susceptible de contenir des effluents enflammés est au moins égale au double de celle calculée pour les chais.

Un stockage extérieur est dit indépendant si la distance entre eux ou par rapport à un chai est au moins égale au double de celle définie ci-dessus pour les chais indépendants. La distance est mesurée à partir du bord de la cuvette de rétention associée susceptible de contenir des effluents enflammés.

Les dispositions des deux paragraphes précédents ne s'appliquent pas si l'un des deux points suivants est respecté :

- il est mis en place un mur REI 240 (coupe-feu 4 heures) entre le stockage extérieur y compris la cuvette de rétention associée et le chai autre que les murs de ce dernier. Ce mur a une hauteur au moins égale à celle des cuves extérieures sans excéder 8 m.
- il est démontré dans l'étude de dangers qu'il n'y a pas d'effets domino entre le chai et le stockage extérieur.

#### **6.2.2.2 Cas des distances d'isolement non respectées**

Dans le cas où les distances d'isolement mentionnées au point 6.2.2.1, ne sont pas respectées, l'exploitant réalise un calcul des zones d'effet thermique sur l'homme (3, 5 et 8 kW/m<sup>2</sup>) et d'effet domino (8 kW/m<sup>2</sup>) sur les autres installations. Si des cibles sont situées dans ces zones, alors il réalise une étude de dangers telle que prévue à l'article R 512-9 du code de l'environnement.

Dans le cas où cette étude révèle des risques pour les tiers ou des effets domino entre les installations, l'exploitant propose des mesures de protection avec un échéancier de réalisation.

L'étude de dangers et le cas échéant les propositions de travaux et d'échéancier sont transmises au Préfet.

#### **6.2.2.3 Interdiction de locaux occupés par des tiers ou habités au-dessus ou au-dessous de l'installation**

L'installation de stockage ne doit pas être située au-dessus ou au-dessous de locaux occupés par des tiers ou habités.

#### **6.2.2.4 Aménagements intérieurs**

Aucun point du chai ou de la cellule n'est situé à plus de 25 m d'une porte permettant de sortir directement ou indirectement vers l'extérieur. Cette distance est portée à 40 m s'il y a deux issues judicieusement réparties. Le stockage est effectué de manière que toutes les issues soient largement dégagées. Les portes ont une largeur minimale de 0,80 mètres

Les chais ne possèdent aucune ouverture autre que les issues prévues ci-dessus, hors équipements de sécurité et de ventilation.

Les stockages sont aménagés de manière à ce que le personnel en tout point du chai puisse évacuer facilement sortir vers l'extérieur en cas d'incendie dans le chai.

#### **ARTICLE 6.2.3. INSTALLATIONS ÉLECTRIQUES – MISE À LA TERRE**

##### **Installations électriques**

Les installations électriques sont réalisées conformément au décret n° 88-1056 du 14 novembre 1988 susvisé.

Les installations électriques sont conformes à la norme NFC 15.100 pour la basse tension et aux normes NFC 13.100 et NFC 13.200 pour la haute tension.

Dans les zones à risques d'incendie ou d'explosion, les canalisations et le matériel électrique doivent être réduits à leur strict minimum, ne pas être une cause possible d'inflammation et être convenablement protégés contre les chocs, contre la propagation des flammes et contre l'action des produits présents dans les locaux où ils sont implantés.

Le matériel exposé aux projections de liquides est conforme aux dispositions de la norme NFC 20.010. Dans les locaux où sont accumulées des matières inflammables ou combustibles, le matériel est conçu et installé de telle sorte que le contact accidentel avec ces matières ainsi que l'échauffement dangereux de celles-ci sont évités. En particulier, dans ces zones, le matériel électrique dont le fonctionnement provoque des arcs, des étincelles ou l'incandescence d'éléments, n'est autorisé que si ces sources de dangers sont incluses dans des enveloppes appropriées.

Dans les zones à risques d'explosion définies ci-dessous, les installations électriques sont conformes à la réglementation des installations électriques des établissements réglementés au titre de la législation des installations classées et susceptibles de présenter des risques d'explosion (décret du 19 novembre 1996 pour le matériel construit après le 1<sup>er</sup> juillet 2003, décret du 11 juillet 1978 pour les autres).

Les dispositions de l'article 2 de l'arrêté ministériel du 31 mars 1980, portant réglementation des installations électriques des établissements réglementés au titre de la législation sur les installations classées et susceptibles de présenter des risques d'explosion, sont applicables à l'ensemble des zones de risque d'atmosphère explosive de l'établissement. Le plan des zones à risques d'explosion est porté à la connaissance de l'organisme chargé de la vérification des installations électriques.

Le matériel électrique mis en service à partir du 1er janvier 1981 est conforme aux dispositions des articles 3 et 4 de l'arrêté ministériel précité.

Des interrupteurs multipolaires pour couper le courant (force et lumière) sont installés à l'extérieur des zones à risques.

Les transformateurs, contacteurs autres que ceux de basse tension sont implantés dans des locaux spéciaux situés à l'extérieur des zones à risques.

En particulier, les chais sont équipés d'un interrupteur général, bien signalé et protégé des intempéries, permet de couper l'alimentation électrique des installations de stockage, sauf celle des moyens de secours et de sécurité. Il est installé à proximité d'au moins une issue et à l'extérieur de l'installation de stockage. Un voyant lumineux extérieur signale la mise sous tension des installations électriques des installations de stockage autres que les installations de sécurité.

L'éclairage artificiel par lampes dites « baladeuses » présente un degré de protection égal ou supérieur à IP 55 avec protection mécanique.

L'éclairage fixe à incandescence et l'éclairage fluorescent sont réalisés par des luminaires ayant un degré de protection égal ou supérieur à IP 55 avec une protection mécanique.

En aucun cas les appareils d'éclairage ne sont fixés directement sur des matériaux inflammables.

Les appareils de protection, de commande et de manœuvre (fusibles, disjoncteurs, interrupteurs, disjoncteurs, ...) sont tolérés à l'intérieur des installations de stockage sous réserve d'être contenus dans des enveloppes présentant un degré de protection égal ou supérieur à IP 55.

Les appareils utilisant de l'énergie électrique (pompes, brasseurs ...) ainsi que les prises de courant, situés à l'intérieur des installations de stockage, sont au minimum de degré de protection égal ou supérieur à IP 55.

#### **Vérification périodique des installations électriques**

Toutes les installations électriques sont entretenues en bon état et sont vérifiées. Les vérifications portent sur l'ensemble des prescriptions du présent article et sont effectuées conformément aux dispositions du décret n° 88-1056 du 14 novembre 1988 susvisé. La périodicité, l'objet et l'étendue des vérifications des installations électriques ainsi que le contenu des rapports relatifs aux dites vérifications sont fixés par l'arrêté du 10 octobre 2000 susvisé.

L'exploitant fait réaliser les vérifications périodiques par des personnes possédant une connaissance approfondie dans le domaine de la prévention des risques dus à l'électricité et des dispositions réglementaires qui y sont afférentes. La personne qui effectue les vérifications mentionne très explicitement les défauts relevés dans son rapport. L'exploitant conservera une trace écrite des éventuelles mesures correctives prises.

#### **Mise à la terre des équipements**

Les équipements métalliques (réservoirs, cuves, canalisations) contenant et/ou véhiculant des produits inflammables et explosibles susceptibles d'engendrer des charges électrostatiques sont mis à la terre et reliés par des liaisons équipotentielles conformément aux règlements et aux normes applicables, compte tenu notamment de la nature explosive ou inflammable des produits.

Chaque zone de chargement/déchargement des alcools doit pouvoir être reliée électriquement au circuit général de terre.

### **ARTICLE 6.2.4. ZONES À ATMOSPHÈRE EXPLOSIBLE**

Conformément aux dispositions de l'article R 232-12-28 du code du travail (Décret n° 2002-1553 du 24 décembre 2002), l'exploitant tient à jour, sous sa responsabilité, le recensement des parties de l'établissement qui, en raison des caractéristiques qualitatives et quantitatives des matières mises en œuvre, stockées, utilisées ou produites, sont susceptibles d'être à l'origine d'un sinistre pouvant avoir des conséquences directes ou indirectes sur l'environnement, la sécurité publique ou le maintien en sécurité de l'établissement.

L'exploitant détermine pour chacune de ces parties de l'établissement la nature du risque (incendie, atmosphères explosives ou émanations toxiques). Ce risque est signalé dans les locaux correspondants.

Pour le risque d'explosion, l'exploitant définit, sous sa responsabilité, trois catégories de zones de dangers en fonction de leur aptitude à l'explosion :

- une zone de type 0 : zone à atmosphère explosive permanente, pendant de longues périodes ou fréquemment (catégorie 1),
- une zone de type 1 : zone à atmosphère explosive, occasionnelle en fonctionnement normal (catégorie 2),
- une zone de type 2 : zone à atmosphère explosive, épisodique dans des conditions anormales de fonctionnement, de faible fréquence et de courte durée (catégorie 3).

Les dispositions de l'article 2 de l'arrêté ministériel du 31 mars 1980, portant réglementation des installations électriques des établissements réglementés au titre de la législation sur les installations classées et susceptibles de présenter des risques d'explosion, sont applicables à l'ensemble des zones de risque d'atmosphère explosive de l'établissement. Le plan des zones à risques d'explosion est porté à la connaissance de l'organisme chargé de la vérification des installations électriques.

Le matériel électrique mis en service à partir du 1er janvier 1981 est conforme aux dispositions des articles 3 et 4 de l'arrêté ministériel précité.

Les masses métalliques contenant et/ou véhiculant des produits inflammables et explosibles susceptibles d'engendrer des charges électrostatiques sont mises à la terre et reliées par des liaisons équipotentielles.

Il est affiché aux entrées des chais présentant des risques d'explosion notamment ceux avec des cuves inox, la mention « risque d'explosion en cas d'incendie ».

#### **ARTICLE 6.2.5. PROTECTION CONTRE LA Foudre**

Les installations sont protégées contre la foudre en application de l'arrêté ministériel du 15 janvier 2008. Les dispositifs de protection contre la foudre sont conformes à la norme française C 17-100 ou à toute norme en vigueur dans un Etat membre de l'Union Européenne ou présentant des garanties de sécurité équivalentes. L'état des dispositifs de protection contre la foudre est vérifié tous les cinq ans. Une vérification est réalisée après travaux ou après impact de foudre dommageable comme le prévoit l'article 3 de l'arrêté ministériel susvisé.

### **CHAPITRE 6.3 FACTEUR ET ÉLÉMENTS IMPORTANTS DESTINÉS À LA PRÉVENTION DES ACCIDENTS**

#### **ARTICLE 6.3.1. LISTE DES ÉLÉMENTS IMPORTANTS POUR LA SÉCURITÉ**

L'exploitant établit la liste des facteurs importants pour la sécurité. Il identifie à ce titre les équipements, les paramètres, les consignes, les modes opératoires et les formations afin de maîtriser une dérive dans toutes les phases d'exploitation des installations (fonctionnement normal, fonctionnement transitoire, situation accidentelle ...) susceptible d'engendrer des conséquences graves pour l'homme et l'environnement.

Cette liste est tenue à la disposition de l'inspection des installations classées et régulièrement mise à jour.

Cette liste comporte au moins, lorsque les installations en sont pourvues, les éléments suivants :

- les murs coupe-feu
- les installations d'extinction automatique
- les extincteurs
- les Robinets d'Incendie Armés
- Les bornes incendie
- Les réserves d'eau d'incendie

- Les ouvrages de Récupération/Extinction/Rétention des alcools de bouche et des eaux d'extinction en cas d'incendie
- Les regards siphoniques
- Les systèmes de surveillance et d'alarme

Toute modification ou suppression d'éléments de cette liste minimale de facteurs IPS constitue un changement notable qui doit être porté avant sa réalisation à la connaissance du Préfet avec tous les éléments d'appréciation en application de l'article 20 du décret du 21 septembre 1977.

## **CHAPITRE 6.4 PRÉVENTION DES POLLUTIONS ACCIDENTELLES**

### **ARTICLE 6.4.1. TRANSPORTS - CHARGEMENTS – DÉCHARGEMENTS**

Les aires de chargement/déchargement sont situées à l'intérieur du site et matérialisées au sol. Elles sont réservées uniquement au chargement et au déchargement des alcools de bouches dans des camions citernes ou des produits nécessaires à l'exploitation du chai.

Chaque aire est associée à une cuvette de rétention étanche permettant de récupérer tout épandage provenant du camion citerne, des installations fixes de stockage ou des tuyaux de transfert lors des opérations de chargement ou de déchargement. Cette cuvette à une capacité au moins égale au camion citerne le plus grand pouvant être admis sur l'aire.

Chaque aire est équipée d'une installation permettant une liaison équipotentielle entre le camion citerne, le tuyau de dépotage et les installations de stockage.

Des consignes sont établies pour le chargement /déchargement des camions, elles sont affichées à proximité de l'aire de dépotage. Elles précisent en particulier que tout chargement ou déchargement d'une citerne routière ne peut être effectuée que si la liaison équipotentielle est assurée.

### **ARTICLE 6.4.2. TRANSFERT D'ALCOOL**

Les tuyauteries et les canalisations fixes de transfert d'alcool sont en matériaux incombustibles et parfaitement lutés, munis d'un système de vanne aisément accessible et manœuvrable en toutes circonstances.

Lorsqu'elles sont mobiles, les tuyauteries et canalisations de transfert d'alcool font l'objet d'une surveillance permanente de leur état et de leur étanchéité. Les passages dans les murs sont situés au dessus des cuvettes de rétention et sont obturés en dehors des transferts.

Les installations sont conçues de telle sorte qu'il ne puisse y avoir de communication permettant l'écoulement d'alcool du chai vers un autre bâtiment.

## **CHAPITRE 6.5 MOYENS D'INTERVENTION EN CAS D'ACCIDENT ET ORGANISATION DES SECOURS**

### **ARTICLE 6.5.1. DÉFINITION GÉNÉRALE DES MOYENS**

L'établissement est doté de moyens adaptés aux risques à défendre et répartis en fonction de la localisation de ceux-ci.

### **ARTICLE 6.5.2. ENTRETIEN DES MOYENS D'INTERVENTION**

Ces équipements sont maintenus en bon état, repérés et facilement accessibles.

L'exploitant doit pouvoir justifier, auprès de l'inspection des installations classées, de l'exécution de ces dispositions. Il doit fixer les conditions de maintenance et les conditions d'essais périodiques de ces matériels. Les dates, les modalités de ces contrôles et les observations constatées doivent être inscrites sur un registre tenu à la disposition des services de la protection civile, d'incendie et de secours et de l'inspection des installations classées.

### **ARTICLE 6.5.3. ALARME - MOYENS D'INTERVENTION - RESSOURCES EN EAU**

L'établissement est doté de moyens de secours contre l'incendie appropriés aux risques et conformes aux normes en vigueur, notamment :

#### **Alarme incendie**

Chaque chai est équipé d'un système automatique de détection d'incendie et d'alerte de la personne chargée de la surveillance.

Sur chaque site, le personnel dispose d'un moyen d'appel de la personne chargée de la surveillance

#### **Désenfumage**

Tout chai doit comporter, si la surface du chai est supérieure à 300 m<sup>2</sup>, dans son tiers supérieur, un dispositif de désenfumage dont la surface doit être au moins égale à 1/300 de la surface au sol du chai sans être inférieure à 1 m<sup>2</sup> (non comprises les surfaces fusibles).

#### **Extincteurs**

Chaque chai est doté d'extincteurs portatifs de telle sorte que la distance maximale pour atteindre l'extincteur le plus proche ne soit jamais supérieure à 15 mètres.

Leur puissance extinctrice minimale doit être de 144 B.

En outre, il est prévu en complément, un extincteur sur roues de 50 Kg environ, par volume de 1.000 m<sup>3</sup> d'alcool s'il n'existe pas de RIA avec émulseur dans le chai.

Ce matériel est périodiquement contrôlé et la date des contrôles doit être portée sur une étiquette fixée à chaque appareil.

Tout engin mécanique se déplaçant à l'intérieur des chais est doté d'un extincteur portatif, soit à CO<sub>2</sub>, soit à poudre polyvalente.

#### **Réserve d'eau d'incendie sur le site**

Le site est pourvu de réserve d'eau nécessaire à l'extinction d'un incendie dans les installations de stockage d'alcool de bouche.

La répartition, l'aménagement et l'équipement de ces réserves doit faire l'objet d'un accord formel du SDIS.

#### **Récupération/ Extinction/ Rétention des alcools de bouche et des eaux d'extinction en cas d'incendie**

Chaque chai est pourvu d'un réseau permettant de récupérer et de canaliser les alcools de bouche et les eaux d'extinction d'incendie.

Les effluents ainsi canalisés sont dirigés à l'extérieur des bâtiments de stockage d'alcool vers une fosse permettant l'extinction des effluents enflammés puis vers une rétention.

Le réseau, la fosse d'extinction et la rétention sont conçus, dimensionnés et construits afin de :

- Ne pas communiquer le feu directement ou indirectement aux autres installations situées sur le site ainsi qu'à l'extérieur du site
- Eviter tout débordement, sauf pour la rétention. Pour cela ils sont adaptés aux débits et aux volumes définis dans les moyens de lutte contre l'incendie (mini 10 l/m<sup>2</sup>/mn)
- Résister aux effluents enflammés. En amont de la fosse de dilution les réseaux sont en matériaux incombustibles.
- Eviter l'écoulement des effluents en dehors des réseaux et installations prévus à cet effet
- Etre accessible aux services d'intervention lors de l'incendie.
- Assurer la protection des tiers contre les écoulements éventuels



- Limiter la surface de collecte des effluents afin d'éviter la propagation de l'incendie dans le chai.
- Etre éloignés au maximum de la propriété des tiers et de toute autre construction. Le réseau et la fosse d'extinction sont situés dans la mesure du possible à plus de 15 m des limites du site.

Dans le cas où pour des raisons techniques ou d'implantation (Surface du site insuffisante, topographie du site défavorable ...) un chai ne peut être relié à une cuvette de rétention externe, alors ce dernier est équipé d'une rétention interne. Cette rétention ne peut être commune à plusieurs chais ni à une aire de chargement/déchargement.

La rétention doit avoir une capacité minimale de 50 % de la capacité du plus grand chai raccordé et 100 % du plus grand récipient. La rétention peut être en partie interne pour le chai le plus grand du site.

En cas de débordement de la rétention, les effluents sont canalisés en un lieu où ils ne peuvent pas porter atteinte aux biens et aux intérêts des tiers. L'exploitant établit un plan d'intervention précisant les moyens à mettre en place et les manœuvres à effectuer pour canaliser et maîtriser les écoulements des eaux d'extinction d'incendie. Le délai d'exécution de ce plan ne peut excéder le délai de remplissage de la rétention.

Ce plan est porté à la connaissance du personnel et des services d'incendie et de secours. Il est régulièrement mis en œuvre au cours d'exercice qui doivent avoir lieu au moins une fois par an.

#### **ARTICLE 6.5.4. CONSIGNES DE SÉCURITÉ**

Sans préjudice des dispositions du code du travail, les modalités d'application des dispositions du présent arrêté sont établies, intégrées dans des procédures générales spécifiques et/ou dans les procédures et instructions de travail, tenues à jour, portées à la connaissance et mis à la disposition du personnel.

Ces consignes indiquent notamment :

- l'interdiction d'apporter du feu sous une forme quelconque dans les parties de l'installation qui, en raison des caractéristiques qualitatives et quantitatives des matières mises en œuvre, stockées, utilisées ou produites, sont susceptibles d'être à l'origine d'un sinistre pouvant avoir des conséquences directes ou indirectes sur l'environnement, la sécurité publique ou le maintien en sécurité de l'installation,
- les procédures d'arrêt d'urgence et de mise en sécurité de l'installation (électricité, réseaux de fluides),
- les mesures à prendre en cas de fuite sur un récipient ou une canalisation contenant des substances dangereuses et notamment les conditions d'évacuation des déchets et eaux souillées en cas d'épandage accidentel,
- les moyens d'extinction à utiliser en cas d'incendie,
- la procédure d'alerte avec les numéros de téléphone du responsable d'intervention de l'établissement, des services d'incendie et de secours,
- la procédure permettant, en cas de lutte contre un incendie, d'isoler le site afin de prévenir tout transfert de pollution vers le milieu récepteur.
- la mise en œuvre des moyens d'intervention, d'évacuation du personnel et d'appel des secours extérieurs.

Le personnel est informé et entraîné à l'application de ces consignes.

---

## **TITRE 7 - ECHÉANCES**

---

Les dispositions de la présente annexe sont applicables dès la notification de l'arrêté, à l'exception des articles fixés dans le tableau suivant qui indique leur date d'application :

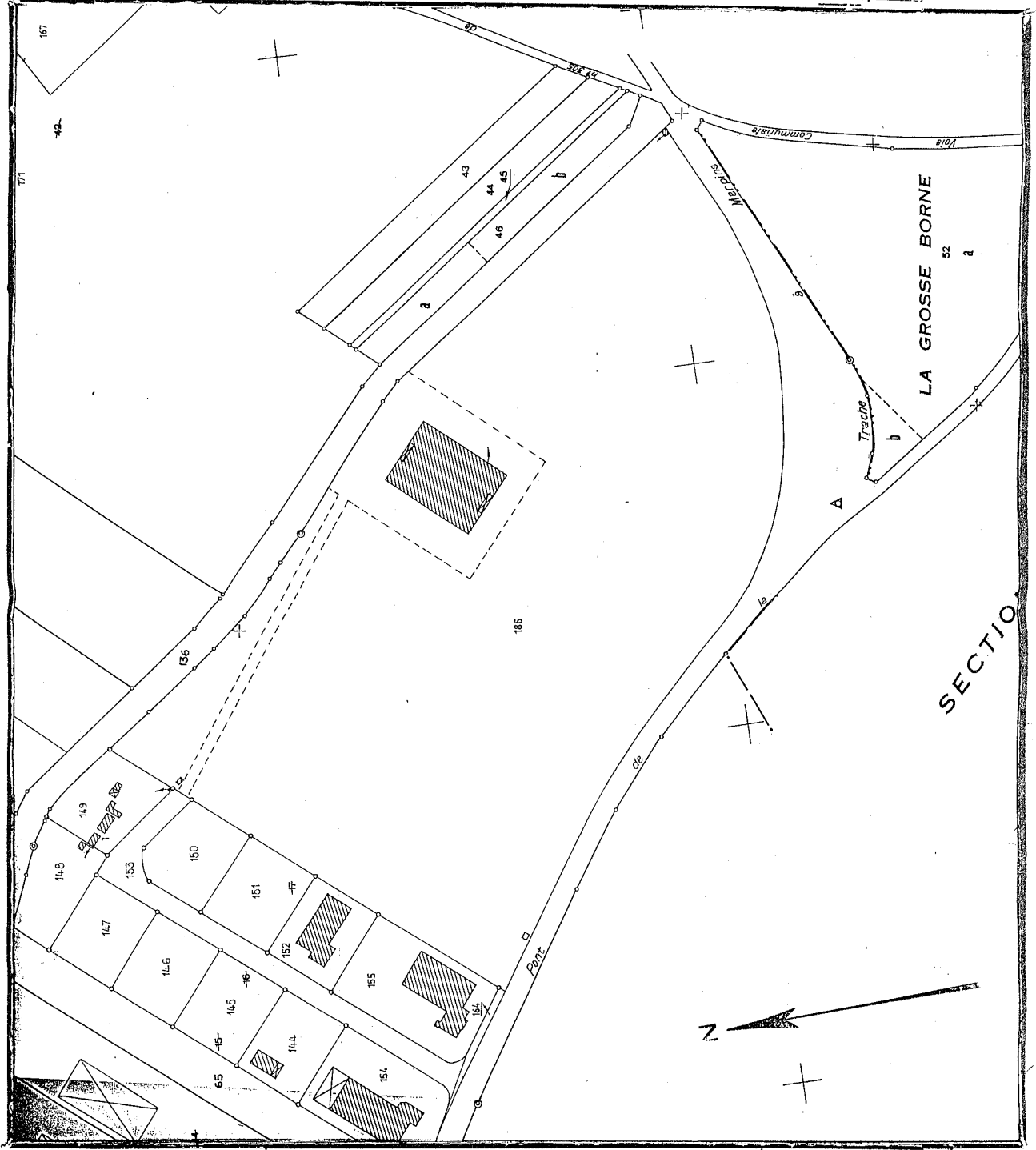
Article	prescription	Date d'application
6.2.3	Installations électriques (pour les installations remplacées, modifiées ou nouvelles)	30/06/2008
6.2.2.2	Remise du calcul du flux thermique	31/12/2009
6.2.2.2	Remise de l'étude de dangers, des propositions de travaux et de l'échéancier	01/07/2010
6.5.3	Alarme incendie	31/12/2009
6.5.3	Désenfumage	31/12/2009
6.5.3	Réserve d'eau d'incendie (1)	31/12/2009 ou 01/07/2011
6.5.3	Rétention (1)	31/12/2009 ou 01/07/2011

(1) : Le site doit être pourvu d'une réserve d'eau d'incendie et d'une rétention au plus tard le 01/07/2011. L'exploitant définit lequel de ces deux aménagements il réalise le premier sachant que ce premier équipement doit être mis en service au plus tard le 31 décembre 2009.

DÉPARTEMENT  
**CHARENTE**  
COMMUNE  
d **MERPINS**

DIRECTION GÉNÉRALE DES IMPÔTS  
SERVICE DES AFFAIRES FONCIÈRES ET DOMANIALES  
CADASTRE  
**EXTRAIT DU PLAN CADASTRAL**

6816 T  
(Sept. 1970)  
Section **CD**  
° Feuille  
Echelle : 1/200,0'



N° d'ordre ou registre de constatation des droits:  
Coût du présent extrait:  
**30 F 00**  
Cachet du Service d'origine:  
**CENTRE DES IMPÔTS FONCIER CADASTRE**  
11, rue de Pons  
B.P. 92  
16108 COGNAC CEDEX  
Téléphone: 45.35.14.13

Extrait certifié conforme ou plan cadastral  
à la date 'ci-dessous  
A **COGNAC**  
le **22.12.1998**  
Le Chef de Centre Foncier  
*J. J. J.*