



Liberté • Égalité • Fraternité

RÉPUBLIQUE FRANÇAISE

PREFET DE LA CHARENTE

Préfecture

Secrétariat Général  
Service de la Coordination des Politiques Publiques  
et de l'Appui Territorial  
Bureau de l'Environnement

### Arrêté préfectoral autorisant

**la société WILLIAM SABATIER RECYCLAGE à exploiter une installation de transit, de tri, regroupement de déchets sur la Zone Artisanale "Les Fougerouses" sur la commune de BALZAC**

Le Préfet de la Charente  
Chevalier de la Légion d'Honneur  
Chevalier de l'Ordre National du Mérite ;

**Vu** le code de l'environnement et notamment son titre 1<sup>er</sup> du livre V ;

**Vu** l'arrêté ministériel du 31/05/12 fixant la liste des installations classées soumises à l'obligation de constitution de garanties financières en application du 5<sup>o</sup> de l'article R. 516-1 du code de l'environnement ;

**Vu** l'arrêté ministériel du 31/07/12 relatif aux modalités de constitution de garanties financières prévues aux articles R. 516-1 et suivants du code de l'environnement ;

**Vu** l'arrêté préfectoral en date du 17/06/08 autorisant la société WILLIAM SABATIER RECYCLAGE à exploiter un centre de traitement de déchets sur le territoire de la commune de BALZAC - ZA les Fougerouses ;

**Vu** la demande présentée le 04/03/15 complétée les 07/10/15 et 08/06/16 par la société WILLIAM SABATIER RECYCLAGE dont le siège social est situé ZA Les Fougerouses - 16 430 BALZAC en vue d'obtenir l'autorisation d'exploiter un centre de traitement de déchets à la même adresse ;

**Vu** le dossier déposé à l'appui de sa demande ;

**Vu** la décision en date du 21/07/2016 du président du tribunal administratif de Poitiers portant désignation du commissaire-enquêteur ;

**Vu** l'arrêté préfectoral en date du 21/09/2016 ordonnant l'organisation d'une enquête publique pour une durée de 32 jours du 18/10/2016 au 18/11/2016 inclus sur le territoire des communes de Balzac, Champniers, Vars et Vindelle ;

**Vu** l'accomplissement des formalités d'affichage réalisé dans ces communes de l'avis au public ;

**Vu** la publication en date 29/09/2016 de cet avis dans deux journaux locaux ;

**Vu** le registre d'enquête et l'avis du commissaire enquêteur ;

- Vu** l'accomplissement des formalités de publication sur le site internet de la préfecture ;
- Vu** les avis émis par les conseils municipaux des communes de Balzac, Vars et Champniers ;
- Vu** les avis exprimés par les différents services et organismes consultés en application des articles R512-19 à R512-24 du code de l'environnement ;
- Vu** l'avis de l'Autorité Environnementale en date du 09/09/16 ;
- Vu** le rapport et les propositions en date du 15/09/2017 de l'inspection des installations classées ;
- Vu** l'avis en date du 5 octobre 2017 du conseil départemental de l'environnement et des risques sanitaires et technologiques au cours duquel le demandeur a été entendu ;
- Vu** le projet d'arrêté porté le 11 octobre 2017 à la connaissance du demandeur ;
- Vu** l'absence d'observations présentées par le demandeur sur ce projet ;

CONSIDERANT qu'en application des dispositions de l'article L. 512-1 du code de l'environnement, l'autorisation ne peut être accordée que si les dangers ou inconvénients de l'installation peuvent être prévenus par des mesures que spécifie l'arrêté préfectoral ;

CONSIDÉRANT que les mesures imposées à l'exploitant, notamment la gestion des déchets entrants et sortants et la surveillance des rejets aqueux sont de nature à prévenir les nuisances et les risques présentés par les installations ;

CONSIDÉRANT que les conditions d'aménagement et d'exploitation, telles qu'elles sont définies par le projet d'arrêté, permettent de prévenir les dangers et inconvénients de l'installation pour les intérêts mentionnés à l'article L.511-1 du Titre Ier du Livre V du Code de l'Environnement, notamment pour la commodité du voisinage, pour la santé, la sécurité, la salubrité publiques et pour la protection de la nature et de l'environnement ;

CONSIDÉRANT que les consultations effectuées n'ont pas mis en évidence la nécessité de faire évoluer le projet initial et que les mesures imposées à l'exploitant sont de nature à prévenir les nuisances et les risques présentés par les installations ;

CONSIDERANT que les conditions légales de délivrance de l'autorisation sont réunies,

Le pétitionnaire entendu,

Sur proposition du Secrétaire général,

**ARRÊTE**

---

## **TITRE 1 - PORTÉE DE L'AUTORISATION ET CONDITIONS GÉNÉRALES**

---

### **CHAPITRE 1.1 BÉNÉFICIAIRE ET PORTÉE DE L'AUTORISATION**

#### **Article 1.1.1. EXPLOITANT TITULAIRE DE L'AUTORISATION**

La société WILLIAM SABATIER RECYCLAGE dont le siège social est situé ZA Les Fougerouses - 16430 BALZAC est autorisée, sous réserve du respect des prescriptions annexées au présent arrêté, à exploiter à la même adresse les installations détaillées dans les articles suivants.

#### **Article 1.1.2. MODIFICATIONS ET COMPLÉMENTS APPORTES AUX PRESCRIPTIONS DES ACTES ANTÉRIEURS**

Les prescriptions de l'arrêté préfectoral 17/06/08 susvisé sont supprimées à l'exception de l'article 1.1.1.

#### **Article 1.1.3. INSTALLATIONS NON VISÉES PAR LA NOMENCLATURE OU SOUMISES À DÉCLARATION OU SOUMISES A ENREGISTREMENT**

1.

Les prescriptions du présent arrêté s'appliquent également aux autres installations ou équipements exploités dans l'établissement, qui, mentionnés ou non dans la nomenclature, sont de nature par leur proximité ou leur connexité avec une installation soumise à autorisation à modifier les dangers ou inconvénients de cette installation.

Les dispositions des arrêtés ministériels existants relatifs aux prescriptions générales applicables aux installations classées soumises à déclaration sont applicables aux installations classées soumises à déclaration incluses dans l'établissement dès lors que ces installations ne sont pas régies par le présent arrêté préfectoral d'autorisation.

### **CHAPITRE 1.2 NATURE DES INSTALLATIONS**

#### **Article 1.2.1. LISTE DES INSTALLATIONS CONCERNÉES PAR UNE RUBRIQUE DE LA NOMENCLATURE DES INSTALLATIONS CLASSÉES**

Rubrique	AS, A, E, DC D,	Libellé de la rubrique (activité)	Nature de l'installation	Volume autorisé
2714-1	A	Installation de transit, regroupement ou tri de déchets non dangereux de papiers/cartons, plastiques, caoutchouc, textiles, bois à l'exclusion des activités visées aux rubriques 2710 et 2711. Le volume susceptible d'être présent dans l'installation étant : 1. Supérieur ou égal à 1000 m <sup>3</sup>	Installation de transit et de tri de déchets de papier/carton et plastique, et transit de déchets de bois. Le volume total susceptible d'être présent étant voisin de 10 200 m <sup>3</sup> : - 500 t, soit 2 500 m <sup>3</sup> de déchets de plastiques ; - 1 500 t, soit 4 100 m <sup>3</sup> de déchets de papier/carton ; - 600 t, soit 3 000 m <sup>3</sup> de déchets de bois	9 600 m <sup>3</sup>
2716-1	A	Installation de transit, regroupement ou tri de déchets non dangereux non inertes à l'exclusion des installations visées aux rubriques 2710, 2711, 2712, 2713, 2714, 2715 et 2719. Le volume susceptible d'être présent dans l'installation étant : 1. Supérieur ou égal à 1000 m <sup>3</sup>	Installation de transit de déchets verts, la quantité totale susceptible d'être présente étant voisine de 300 t, soit 1 000 m <sup>3</sup> . Transit de DIB et d'OM, la quantité totale susceptible d'être présente étant voisine de 200 t, soit 600 m <sup>3</sup> . Transit de déchets de plâtre, la quantité totale susceptible d'être présente étant voisine de 50 t, soit 50 m <sup>3</sup> .	1 650 m <sup>3</sup>
2718-1	A	Installation de transit, regroupement ou tri de déchets dangereux ou de déchets contenant les substances dangereuses ou préparations dangereuses mentionnées à l'article R. 511-10 du code de l'environnement, à l'exclusion des installations visées aux rubriques 2710, 2711, 2712, 2717, 2719 et 2793. La quantité de déchets susceptible d'être présente dans l'installation étant : 1. Supérieure ou égale à 1 t	Transit et regroupement de déchets dangereux, la quantité maximale stockée étant voisine de 45 t.	45 t
2791-1	A	Installation de traitement de déchets non dangereux à l'exclusion des installations visées aux rubriques 2720, 2760, 2771, 2780, 2781, 2782 et 2971. La quantité de déchets traités étant : 1. Supérieure ou égale à 10 t/j	Broyage de déchets de bois, la quantité annuelle traitée étant voisine de 7 500 t, soit 28,8 t/j (sur la base de 260 jours de travail par an). Broyage de déchets verts, la quantité annuelle traitée étant voisine de 2 500 t, soit 9,6 t/j (sur la base de 260 jours de travail par an). Broyage de déchets de plastique, la quantité annuelle traitée étant voisine de 5 000 t, soit 19,2 t/j (sur la base de 260 jours de travail par an). Utilisation d'une presse cisaille pour les déchets métalliques, la quantité annuelle traitée étant voisine de 5 000 t, soit 19,2 t/j (sur la base de 260 jours de travail par an).	75,8 t/j
2710-2c	DC	Installations de collecte de déchets apportés par le producteur initial de ces déchets :2. Collecte de déchets non dangereux : Le volume de déchets susceptible d'être présent dans l'installation étant :c) Supérieur ou égal à 100 m <sup>3</sup> et inférieur à 300 m <sup>3</sup>	Déchèterie professionnelle, au niveau de laquelle sont acceptés les déchets non dangereux. La quantité maximale de déchets non dangereux stockés étant voisine de 180 m <sup>3</sup> (6 bennes de 30 m <sup>3</sup> ).	180 m <sup>3</sup>
2713-2	D	Installation de transit, regroupement ou tri de métaux ou de déchets de métaux non dangereux, d'alliage de métaux ou de déchets d'alliage de métaux non dangereux, à l'exclusion des activités et installations visées aux rubriques 2710, 2711 et 2712. La surface étant :2. Supérieur ou égal à 100 m <sup>2</sup> mais inférieur à 1000 m <sup>2</sup>	Installation de transit et de tri de métaux et déchets métalliques. La superficie des aires extérieures de stockage est de 620 m <sup>2</sup> (stockage de 250 t).	620 m <sup>2</sup>

AS (Autorisation avec Servitudes d'utilité publique), A (autorisation), E (Enregistrement), D (Déclaration), C (soumis au contrôle périodique prévu par l'article L 512-11 du CE)

### Article 1.2.2. SITUATION DE L'ÉTABLISSEMENT

Les installations autorisées sont situées sur les communes, parcelles et lieux-dits suivants :

Communes	Parcelles	Lieux-dits
BALZAC	229, 232 et 235 section ZB	Zone Artisanale des Fougerouses

### Article 1.2.3. AUTRES LIMITES DE L'AUTORISATION

#### Article 1.2.3.1. Surface occupée

La surface occupée par les installations, voies, aires de circulation, et plus généralement, la surface concernée par les travaux de réhabilitation à la fin d'exploitation reste inférieure à 53 950 m<sup>2</sup>.

#### Article 1.2.3.2. La nature et les quantités de déchets admis

Les déchets suivants sont admis dans l'installation sans dépasser les quantités de stockage indiquées :

Type de déchets	Quantité maximale stockée sur le site (en tonnes)	Tonnage annuel maximal (tonnes/an)
Déchets non dangereux industriels	150	10 250
Ordures ménagères brutes ou contenant des déchets fermentescibles provenant de la collecte auprès des ménages	50	3 750
Papier/carton	1 500	27 000
Plastiques	500	4 500
Déchets bois	600	7 000
Ferrailles	250	4 500
Déchets dangereux (liste détaillée en annexe)	45	500
D3E	15	100
Végétaux	300	2 250
Verre	50	2 000
Plâtre	50	1 000
Gravats	100	2 000

Les déchets d'amiante liés sont autorisés sur le site en big-bag à l'intérieur du bâtiment principal.

La liste des déchets reçus est affichée à l'entrée de l'installation. Cette liste mentionne, pour chaque déchet reçu, le code et le libellé du déchet au regard de la nomenclature définie à l'article R. 541-8 du code de l'environnement. Les déchets non listés ne sont pas admis sur le site.

L'installation est équipée d'un moyen de pesée et chaque apport de déchets fait l'objet d'un mesurage préalablement à l'admission.

#### Article 1.2.3.3. L'origine géographique des déchets

Les déchets traités ont pour origine les entreprises et les déchetteries des départements suivants : Charente, Charente-Maritime, Deux-Sèvres, Vienne, Haute-vienne, Dordogne et Gironde.

#### Article 1.2.3.4. La liste des déchets interdits.

Les déchets suivants ne peuvent pas être admis dans l'installation :

- les déchets non pelletables,
- les déchets pulvérulents non conditionnés,
- les déchets dangereux liquides ou pâteux non conditionnés,

- les déchets non refroidis dont la température serait susceptible de provoquer un incendie,
- les déchets radioactifs,
- les déchets contenant des PCB ou des PCT, avec une teneur supérieure à 50 mg/kg,
- les déchets explosifs,
- les déchets d'activités de soins et assimilés à risques infectieux.

#### **Article 1.2.4. CONSISTANCE DES INSTALLATIONS AUTORISÉES**

L'établissement comprenant l'ensemble des installations classées et connexes, est organisé de la façon suivante :

- un bâtiment de production,
- un bâtiment OM-DIB
- un bâtiment déchets dangereux
- un atelier de maintenance
- un atelier D3E
- plateforme ferrailles
- zone de stockage de déchets verts
- zone de stockage bois
- 7 quais de déchetterie
- un bâtiment de stockage diverses
- un auvent citerne carburants
- des bureaux
- un entrepôt matériel
- parking VL
- parking PL
- bassin de régulation – rétention "existant"(1 650 m<sup>3</sup>)
- bassin d'infiltration des eaux pluviales "existant" (1 750 m<sup>3</sup>)
- réserve incendie "existant" (550 m<sup>3</sup>)
- bassin lixiviat des déchets verts "extension"(630 m<sup>3</sup>)
- bassin infiltration des eaux pluviales plateforme bois "extension" (1 850 m<sup>3</sup>)
- réserve incendie "extension" (600 m<sup>3</sup>)
- bassin de récupération des eaux d'extinction"extension" (650 m<sup>3</sup>)

le site représente une surface clôturée de 53 942 m<sup>2</sup> dont 34 605 m<sup>2</sup> d'imperméabilisé (bâtiments et voiries).

### **CHAPITRE 1.3 CONFORMITÉ AU DOSSIER DE DEMANDE D'AUTORISATION**

#### **Article 1.3.1. CONFORMITÉ**

Les installations et leurs annexes, objet du présent arrêté, sont disposées, aménagées et exploitées conformément aux plans et données techniques contenus dans les différents dossiers déposés par l'exploitant. En tout état de cause, elles respectent par ailleurs les dispositions du présent arrêté, des arrêtés complémentaires et les réglementations autres en vigueur.

### **CHAPITRE 1.4 DURÉE DE L'AUTORISATION**

#### **Article 1.4.1. DURÉE DE L'AUTORISATION**

L'arrêté d'autorisation cesse de produire effet lorsque le projet n'a pas été mis en service ou réalisé soit dans le délai fixé par l'arrêté d'autorisation soit dans un délai de trois ans à compter du jour de la notification de l'autorisation, sauf cas de force majeure ou de demande justifiée et acceptée de prorogation de délai et sans préjudice des dispositions des articles R. 211-117 et R. 214-97.



## CHAPITRE 1.5 GARANTIES FINANCIÈRES

### Article 1.5.1. OBJET DES GARANTIES FINANCIÈRES

Les garanties financières définies dans le présent arrêté s'appliquent pour les activités visées au chapitre [1.2](#) et notamment pour les rubriques suivantes : 2714, 2716, 2718 et 2791

### Article 1.5.2. MONTANT DES GARANTIES FINANCIÈRES

Le montant total des garanties à constituer est de 142 903 euros TTC.

Il a été défini selon la méthode forfaitaire définie dans l'arrêté ministériel du 31 mai 2012 en prenant en compte un indice TP01 de 105 (paru au JO du 11/08/2017) et un taux de TVA de 20 %.

Il est basé sur une quantité maximale de déchets pouvant être entreposés sur le site définie à l'article [1.2.3.2](#) du présent arrêté.

### Article 1.5.3. ÉTABLISSEMENT DES GARANTIES FINANCIÈRES

Dans un délai de 6 mois à compter de la notification du présent arrêté, dans les conditions prévues par le présent arrêté, l'exploitant adresse au Préfet :

- le document attestant la constitution des garanties financières établie dans les formes prévues par l'arrêté ministériel du 31 juillet 2012 relatif aux modalités de constitution de garanties financières prévues aux articles R. 516-1 et suivants du code de l'environnement
- la valeur datée du dernier indice public TP01.

### Article 1.5.4. RENOUVELLEMENT DES GARANTIES FINANCIÈRES

Sauf dans le cas de constitution des garanties par consignation à la Caisse des dépôts et consignation, le renouvellement des garanties financières intervient au moins trois mois avant la date d'échéance du document prévu à l'article 1.5.3.

Pour attester du renouvellement des garanties financières, l'exploitant adresse au Préfet, au moins trois mois avant la date d'échéance, un nouveau document dans les formes prévues par l'arrêté ministériel du 31 juillet 2012 relatif aux modalités de constitution de garanties financières prévues aux articles R. 516-1 et suivants du code de l'environnement .

### Article 1.5.5. ACTUALISATION DES GARANTIES FINANCIÈRES

L'exploitant est tenu d'actualiser le montant des garanties financières et en atteste auprès du Préfet dans les cas suivants :

- tous les 5 ans en appliquant la méthode d'actualisation précisée à l'annexe II de l'arrêté ministériel du 31 mai 2012 au montant de référence pour la période considérée. L'exploitant transmet avec sa proposition la valeur datée du dernier indice public TP01 et la valeur du taux de TVA en vigueur à la date de la transmission.

### Article 1.5.6. MODIFICATION DU MONTANT DES GARANTIES FINANCIÈRES

L'exploitant informe le préfet, dès qu'il en a connaissance, de tout changement de garant, de tout changement de formes de garanties financières ou encore de toutes modifications des modalités de constitution des garanties financières, ainsi que de tout changement des conditions d'exploitation conduisant à une modification du montant des garanties financières.

### Article 1.5.7. ABSENCE DE GARANTIES FINANCIÈRES

Outre les sanctions rappelées à l'article L516-1 du code de l'environnement, l'absence de garanties financières peut entraîner la suspension du fonctionnement des installations classées visées au présent arrêté, après mise en œuvre des modalités prévues à l'article L.171-8 de ce code. Conformément à l'article L.171-9 du même code, pendant la durée de la suspension, l'exploitant est tenu d'assurer à son personnel le paiement des salaires, indemnités et rémunérations de toute nature auxquels il avait droit jusqu'alors.

### **Article 1.5.8. APPEL DES GARANTIES FINANCIÈRES**

En cas de défaillance de l'exploitant, le Préfet peut faire appel aux garanties financières :

- lors d'une intervention en cas d'accident ou de pollution mettant en cause directement ou indirectement les installations soumises à garanties financières,
- ou pour la mise sous surveillance et le maintien en sécurité des installations soumises à garanties financières lors d'un événement exceptionnel susceptible d'affecter l'environnement.
- pour la mise en sécurité de l'installation s en application des dispositions mentionnées à l'article R. 512-39-1 (ou R.512-46-25 pour l'enregistrement) du code de l'environnement..
- pour la remise en état du site suite à une pollution qui n'aurait pu être traité avant la cessation d'activité.
- Le préfet appelle et met en oeuvre les garanties financières en cas de non exécution des obligations ci-dessus :
  - soit après mise en jeu de la mesure de consignation prévue à l'article L. 171-8 du code de l'environnement, c'est-à-dire lorsque l'arrêté de consignation et le titre de perception rendu exécutoire ont été adressés à l'exploitant mais qu'ils sont restés partiellement ou totalement infructueux ;
  - soit en cas d'ouverture d'une procédure de liquidation judiciaire à l'encontre de l'exploitant ;
  - soit en cas de disparition de l'exploitant personne morale par suite de sa liquidation amiable ou judiciaire ou du décès de l'exploitant personne physique.

### **Article 1.5.9. LEVÉE DE L'OBLIGATION DE GARANTIES FINANCIÈRES**

L'obligation de garanties financières est levée à la cessation d'exploitation des installations nécessitant la mise en place des garanties financières, et après que les travaux couverts par les garanties financières ont été normalement réalisés.

Ce retour à une situation normale est constaté, dans le cadre de la procédure de cessation d'activité prévue aux articles R. 512 39-1 à R. 512-39-3 et R. 512-46-25 à R. 512-46-27 par l'inspection des installations classées qui établit un procès-verbal constatant la réalisation des travaux.

L'obligation de garanties financières est levée par arrêté préfectoral après consultation des maires des communes intéressées.

En application de l'article R. 516-5 du code de l'environnement, le préfet peut demander la réalisation, aux frais de l'exploitant, d'une évaluation critique par un tiers expert des éléments techniques justifiant la levée de l'obligation de garanties financières.

## **CHAPITRE 1.6 MODIFICATIONS ET CESSATION D'ACTIVITÉ**

### **Article 1.6.1. PORTER À CONNAISSANCE**

Toute modification apportée par le demandeur aux installations, à leur mode d'utilisation ou à leur voisinage, et de nature à entraîner un changement notable des éléments du dossier de demande d'autorisation, est portée avant sa réalisation à la connaissance du Préfet avec tous les éléments d'appréciation.

### **Article 1.6.2. MISE À JOUR DES ÉTUDES D'IMPACT ET DE DANGERS**

Les études d'impact et de dangers sont actualisées à l'occasion de toute modification notable telle que prévue à l'article R181-46 du code de l'environnement. Ces compléments sont systématiquement communiqués au Préfet qui pourra demander une analyse critique d'éléments du dossier justifiant des vérifications particulières, effectuée par un organisme extérieur expert dont le choix est soumis à son approbation. Tous les frais engagés à cette occasion sont supportés par l'exploitant.

### **Article 1.6.3. TRANSFERT SUR UN AUTRE EMPLACEMENT**

Tout transfert sur un autre emplacement des installations visées sous l'article 1.2 du présent arrêté nécessite une nouvelle demande d'autorisation ou d'enregistrement ou déclaration.



#### Article 1.6.4. CHANGEMENT D'EXPLOITANT

Pour les installations de stockage des déchets et les installations figurant sur la liste prévue à l'article L 516-1 du code de l'environnement, la demande d'autorisation de changement d'exploitant est soumise à autorisation. Le nouvel exploitant adresse au préfet les documents établissant ses capacités techniques et financières et l'acte attestant de la constitution de ses garanties financières.

#### Article 1.6.5. CESSATION D'ACTIVITÉ

Sans préjudice des mesures de l'article R. 512-74 du code de l'environnement, pour l'application des articles R. 512-39-1 à R. 512-39-5, l'usage à prendre en compte est le suivant : usage industriel.

Lorsqu'une installation classée est mise à l'arrêt définitif, l'exploitant notifie au préfet la date de cet arrêt trois mois au moins avant celui-ci.

La notification prévue ci-dessus indique les mesures prises ou prévues pour assurer, dès l'arrêt de l'exploitation, la mise en sécurité du site. Ces mesures comportent notamment :

- l'évacuation ou l'élimination des produits dangereux, et, pour les installations autres que les installations de stockage de déchets, celle des déchets présents sur le site ;
- des interdictions ou limitations d'accès au site ;
- la suppression des risques d'incendie et d'explosion ;
- la surveillance des effets de l'installation sur son environnement.

En outre, l'exploitant place le site de l'installation dans un état tel qu'il ne puisse porter atteinte aux intérêts mentionnés à l'article L. 511-1 et qu'il permette un usage futur du site déterminé selon le(s) usage(s) prévu(s) au premier alinéa du présent article.

### CHAPITRE 1.7 RÉGLEMENTATION

#### Article 1.7.1. RÉGLEMENTATION APPLICABLE

Sans préjudice de la réglementation en vigueur, sont notamment applicables à l'établissement les prescriptions qui le concernent des textes cités ci-dessous (liste non exhaustive):

Dates	Textes
27/03/12	Arrêté du 27/03/12 relatif aux prescriptions générales applicables aux installations classées pour la protection de l'environnement soumises à déclaration sous la rubrique n° 2710-2 (Installations de collecte de déchets non dangereux apportés par leur producteur initial)
13/10/10	Arrêté du 13/10/10 relatif aux prescriptions générales applicables aux installations classées pour la protection de l'environnement soumises à déclaration sous la rubrique n° 2713
02/02/98	Arrêté du 02/02/98 relatif aux prélèvements et à la consommation d'eau ainsi qu'aux émissions de toute nature des installations classées pour la protection de l'environnement soumises à autorisation
04/10/10	Arrêté du 04/10/10 modifié relatif à la prévention des risques accidentels au sein des installations classées pour la protection de l'environnement soumises à autorisation
31/05/12	Arrêté du 31/05/12 fixant la liste des installations classées soumises à l'obligation de constitution de garanties financières en application du 5° de l'article R. 516-1 du code de l'environnement
29/02/12	Arrêté du 29 février 2012 modifié fixant le contenu des registres mentionnés aux articles R. 541-43 et R. 541-46 du code de l'environnement ;
29/07/05	Arrêté du 29/07/05 modifié fixant le formulaire du bordereau de suivi des déchets dangereux mentionné à l'article 4 du décret n°2005-635 du 30 mai 2005-Arrêté du 23/01/97 relatif à la limitation des bruits émis dans l'environnement par les installations classées pour la protection de l'environnement
23/01/97	Arrêté du 23/01/97 relatif à la limitation des bruits émis dans l'environnement par les installations classées pour la protection de l'environnement
31/01/08	Arrêté du 31/01/08 modifié relatif au registre et à la déclaration annuelle des émissions et des transferts de polluants et des déchets

## **Article 1.7.2. RESPECT DES AUTRES LÉGISLATIONS ET RÉGLEMENTATIONS**

Les dispositions de cet arrêté préfectoral sont prises sans préjudice :

- des autres législations et réglementations applicables, et notamment le code minier, le code civil, le code de l'urbanisme, le code du travail et le code général des collectivités territoriales, la réglementation sur les équipements sous pression,
- des schémas, plans et autres documents d'orientation et de planification approuvés.

Les droits des tiers sont et demeurent expressément réservés.

La présente autorisation ne vaut pas permis de construire.

---

## **TITRE 2 – GESTION DE L'ÉTABLISSEMENT**

---

### **CHAPITRE 2.1 EXPLOITATION DES INSTALLATIONS**

#### **Article 2.1.1. OBJECTIFS GÉNÉRAUX**

L'exploitant prend toutes les dispositions nécessaires dans la conception l'aménagement, l'entretien et l'exploitation des installations pour :

- limiter le prélèvement et la consommation d'eau ;
- limiter les émissions de polluants dans l'environnement ;
- respecter les valeurs limites d'émissions pour les substances polluantes définies ci-après
- la gestion des effluents et déchets en fonction de leurs caractéristiques, ainsi que la réduction des quantités rejetées ;
- prévenir en toutes circonstances, l'émission, la dissémination ou le déversement, chroniques ou accidentels, directs ou indirects, de matières ou substances qui peuvent présenter des dangers ou inconvénients pour la commodité de voisinage, pour la santé, la sécurité, la salubrité publiques, pour l'agriculture, pour la protection de la nature, de l'environnement et des paysages, pour l'utilisation rationnelle de l'énergie ainsi que pour la conservation des sites et des monuments ainsi que des éléments du patrimoine archéologique.

#### **Article 2.1.2. CONSIGNES D'EXPLOITATION**

L'exploitant établit des consignes d'exploitation pour l'ensemble des installations comportant explicitement les vérifications à effectuer, en conditions d'exploitation normale, en périodes de démarrage, de dysfonctionnement ou d'arrêt momentané de façon à permettre en toutes circonstances le respect des dispositions du présent arrêté.

L'exploitation se fait sous la surveillance de personnes nommément désignées par l'exploitant et ayant une connaissance des dangers des produits stockés ou utilisés dans l'installation.

#### **Article 2.1.3. TRAVAUX**

Dans le cadre des travaux de l'extension et plus généralement d'aménagement, les prescriptions de l'arrêté préfectoral du 30/05/2016 relatif à la lutte contre l'ambrosie (*Ambrosia artemisiifolia*) et prescrivant sa destruction obligatoire dans le département de La Charente sont à respecter.

Notamment, l'exploitant doit prévoir des mesures visant à éviter l'installation de la plante lors du chantier : surveillance de l'apparition de la plante, apport de terres non contaminées, mesures de lutte telles que l'arrachage.

## **CHAPITRE 2.2 RÉSERVES DE PRODUITS OU MATIÈRES CONSOMMABLES**

### **Article 2.2.1. RÉSERVES DE PRODUITS**

L'établissement dispose de réserves suffisantes de produits ou matières consommables utilisés de manière courante ou occasionnelle pour assurer la protection de l'environnement tels que manches de filtre, produits de neutralisation, liquides inhibiteurs, produits absorbants...

## **CHAPITRE 2.3 INTÉGRATION DANS LE PAYSAGE**

### **Article 2.3.1. PROPRETÉ**

L'exploitant prend les dispositions appropriées qui permettent d'intégrer l'installation dans le paysage. L'ensemble des installations est maintenu propre et entretenu en permanence.

L'exploitant prend les mesures nécessaires afin d'éviter la dispersion sur les voies publiques et les zones environnantes de poussières, papiers, boues, déchets, ... Des dispositifs d'arrosage, de lavage de roues, ... sont mis en place en tant que de besoin.

### **Article 2.3.2. ESTHÉTIQUE**

Les abords de l'installation, placés sous le contrôle de l'exploitant sont aménagés et maintenus en bon état de propreté (peinture, poussières, envols...). Les émissaires de rejet et leur périphérie font l'objet d'un soin particulier (plantations, engazonnement,...).

Afin de respecter les prescriptions du POS de la commune de Balzac, l'entreprise veillera à végétaliser (plantation d'arbres à haute tige) les espaces verts situés à l'est de la parcelle et en périphérie de l'extension.

De plus, les mesures suivantes seront appliquées :

- nettoyage régulier des aires de travail extérieures ;
- enlèvement régulier des éventuels envols ;
- entretien et nettoyage régulier des bâtiments (peinture, réparation,...)

## **CHAPITRE 2.4 DANGER OU NUISANCE NON PRÉVENU**

### **Article 2.4.1. DANGER OU NUISANCE NON PRÉVENU**

Tout danger ou nuisance non susceptible d'être prévenu par les prescriptions du présent arrêté est immédiatement porté à la connaissance du Préfet par l'exploitant.

## **CHAPITRE 2.5 INCIDENTS OU ACCIDENTS**

### **Article 2.5.1. DÉCLARATION ET RAPPORT**

2.

L'exploitant est tenu à déclarer dans les meilleurs délais à l'inspection des installations classées les accidents ou incidents survenus du fait du fonctionnement de son installation qui sont de nature à porter atteinte aux intérêts mentionnés à l'article L. 511-1 du code de l'environnement.

Un rapport d'accident ou, sur demande de l'inspection des installations classées, un rapport d'incident est transmis par l'exploitant à l'inspection des installations classées. Il précise notamment les circonstances et les causes de l'accident ou de l'incident, les effets sur les personnes et l'environnement, les mesures prises ou envisagées pour éviter un accident ou un incident similaire et pour en pallier les effets à moyen ou long terme.

Ce rapport est transmis sous 15 jours à l'inspection des installations classées.

## CHAPITRE 2.6 RÉCAPITULATIF DES DOCUMENTS TENUS À LA DISPOSITION DE L'INSPECTION

### Article 2.6.1. RÉCAPITULATIF DES DOCUMENTS TENUS À LA DISPOSITION DE L'INSPECTION

L'exploitant établit et tient à jour un dossier comportant les documents suivants :

- le dossier de demande d'autorisation initial,
- les plans tenus à jour
- les récépissés de déclaration et les prescriptions générales, en cas d'installations soumises à déclaration non couvertes par un arrêté d'autorisation,
- les arrêtés préfectoraux associés aux enregistrements et les prescriptions générales ministérielles, en cas d'installations soumises à enregistrement non couvertes par un arrêté d'autorisation,
- les arrêtés préfectoraux relatifs aux installations soumises à autorisation, pris en application de la législation relative aux installations classées pour la protection de l'environnement,
- tous les documents, enregistrements, résultats de vérification et registres répertoriés dans le présent arrêté ; ces documents peuvent être informatisés, mais dans ce cas des dispositions doivent être prises pour la sauvegarde des données.

Ce dossier est tenu en permanence à la disposition de l'inspection des installations classées sur le site.

Les documents visés dans le dernier alinéa ci-dessus sont tenus à la disposition de l'inspection des installations classées sur le site durant 5 années au minimum.

## CHAPITRE 2.7 RÉCAPITULATIF DES DOCUMENTS À TRANSMETTRE À L'INSPECTION

### Article 2.7.1. RÉCAPITULATIF DES DOCUMENTS À TRANSMETTRE À L'INSPECTION

Articles	Contrôles à effectuer	Périodicité du contrôle
3.1.4	nettoyage de ses voiries avec une balayeuse	mensuel
7.2.4	vérification et de la maintenance des matériels de sécurité et de lutte contre l'incendie	annuelle
7.3.1	Les installations électriques	annuelle
7.3.2	La vérification visuelle des installations de protection conte la foudre	annuelle
7.3.2	La vérification complète des installations de protection conte la foudre	Tous 2 ans
9.1.1	Surveillance des eaux	semestrielle
9.1.3	Mesures des niveaux sonores	6 mois au maximum après la mise en service de l'installation  Tous les 3 ans

Articles	Documents à transmettre	Périodicités / échéances
1.5.3	Attestation de constitution de garanties financières	6 mois à compter de la notification du présent arrêté pour la 1ere constitution.  3 mois avant la fin de la période (ou tous les 5 ans)
1.6.5	Notification de mise à l'arrêt définitif	3 mois avant la date de cessation d'activité
2.5.1	Rapport d'incident ou d'accident	Sous 15 jours
9.3.1	Bilan environnemental	annuel

---

## TITRE 3 - PRÉVENTION DE LA POLLUTION ATMOSPHÉRIQUE

---

### CHAPITRE 3.1 CONCEPTION DES INSTALLATIONS

#### Article 3.1.1. DISPOSITIONS GÉNÉRALES

L'exploitant prend toutes les dispositions nécessaires dans la conception, l'exploitation et l'entretien des installations de manière à limiter les émissions à l'atmosphère, y compris diffuses.

Le brûlage à l'air libre est interdit à l'exclusion des essais incendie. Dans ce cas, les produits brûlés sont identifiés en qualité et quantité.

#### Article 3.1.2. ODEURS

Les dispositions nécessaires sont prises pour que l'établissement ne soit pas à l'origine de gaz odorants, susceptibles d'incommoder le voisinage, de nuire à la santé ou à la sécurité publique.

L'exploitant veillera à limiter le temps de stockage des OM et des DIB à une semaine, et déchets verts à 1 mois, afin de limiter les dégagements d'odeurs.

Le bassin de stockage des lixiviats de déchets verts sera vidé deux fois par an. Au besoin, un système d'aération du bassin sera mis en œuvre.

L'inspection des installations classées peut demander la réalisation d'une campagne d'évaluation de l'impact olfactif de l'installation afin de permettre une meilleure prévention des nuisances.

#### Article 3.1.3. VOIES DE CIRCULATION

Sans préjudice des règlements d'urbanisme, l'exploitant prend les dispositions nécessaires pour prévenir les envols de poussières et de matières diverses :

- les voies de circulation et aires de stationnement des véhicules sont aménagées (formes de pente, revêtement, etc.), et convenablement nettoyées,
- Les véhicules sortant de l'installation n'entraînent pas de dépôt de poussière ou de boue sur les voies de circulation. Pour cela des dispositions telles que le lavage des roues des véhicules doivent être prévues en cas de besoin,
- les surfaces où cela est possible sont engazonnées,
- des écrans de végétation sont mis en place le cas échéant.

Des dispositions équivalentes peuvent être prises en lieu et place de celles-ci.

#### Article 3.1.4. ÉMISSIONS DIFFUSES ET ENVOLS DE POUSSIÈRES

Les stockages de produits pulvérulents sont confinés (récipients, silos, bâtiments fermés) et les installations de manipulation, transvasement, transport de produits pulvérulents sont, sauf impossibilité technique démontrée, munies de dispositifs de capotage et d'aspiration permettant de réduire les envols de poussières. Si nécessaire, les dispositifs d'aspiration sont raccordés à une installation de dépoussiérage en vue de respecter les dispositions du présent arrêté. Les équipements et aménagements correspondants satisfont par ailleurs la prévention des risques d'incendie et d'explosion (événements pour les tours de séchage, les dépoussiéreurs...).

Les activités de tri de déchets légers seront réalisées à l'intérieur des bâtiments et les stockages installés sous l'extension du bâtiment de production.

L'entreprise réalisera un nettoyage mensuel de ses voiries avec une balayeuse, et un enlèvement manuel des déchets légers envolés.

## TITRE 4 PROTECTION DES RESSOURCES EN EAUX ET DES MILIEUX AQUATIQUES

### Article 4 COMPATIBILITÉ AVEC LES OBJECTIFS DE QUALITÉ DU MILIEU

L'implantation et le fonctionnement de l'installation est compatible avec les objectifs de qualité et de quantité des eaux visés au IV de l'article L. 212-1 du code de l'environnement. Elle respecte les dispositions du schéma directeur d'aménagement et de gestion des eaux et du schéma d'aménagement et de gestion des eaux s'il existe. La conception et l'exploitation de l'installation permettent de limiter la consommation d'eau et les flux polluants.

### CHAPITRE 4.1 PRÉLÈVEMENTS ET CONSOMMATIONS D'EAU

#### Article 4.1.1. ORIGINE DES APPROVISIONNEMENTS EN EAU

Les installations de prélèvement d'eau de toutes origines sont munies de dispositifs de mesure totalisateurs de la quantité d'eau prélevée. Ce dispositif est relevé hebdomadairement. Ces résultats sont portés sur un registre éventuellement informatisé et consultable par l'inspection des installations classées

Un compteur spécifique d'eau est alloué à l'aire de lavage.

Les prélèvements d'eau dans le milieu qui ne s'avèrent pas liés à la lutte contre un incendie ou aux exercices de secours, sont autorisés dans les quantités suivantes :

Origine de la ressource	Origine	Prélèvement maximal annuel (m <sup>3</sup> /an)
Réseau d'eau	Réseau public AEP	2 500

#### Article 4.1.1.1. PROTECTION DES EAUX D'ALIMENTATION

Un ou plusieurs réservoirs de coupure ou bacs de disconnexion ou tout autre équipement présentant des garanties équivalentes sont installés afin d'isoler les réseaux d'eaux industrielles et pour éviter des retours de substances dans les réseaux d'adduction d'eau publique ou dans les milieux de prélèvement.

### CHAPITRE 4.2 COLLECTE DES EFFLUENTS LIQUIDES

#### Article 4.2.1. DISPOSITIONS GÉNÉRALES

Tous les effluents aqueux sont canalisés. Tout rejet d'effluent liquide non prévu à l'article 4.3.1 ou non conforme aux dispositions du chapitre 4.3 est interdit.

A l'exception des cas accidentels où la sécurité des personnes ou des installations serait compromise, il est interdit d'établir des liaisons directes entre les réseaux de collecte des effluents devant subir un traitement ou être détruits et le milieu récepteur.

#### Article 4.2.2. PLAN DES RÉSEAUX

Un schéma de tous les réseaux et un plan des égouts sont établis par l'exploitant, régulièrement mis à jour, notamment après chaque modification notable, et datés. Ils sont tenus à la disposition de l'inspection des installations classées ainsi que des services d'incendie et de secours.

Le plan des réseaux d'alimentation et de collecte fait notamment apparaître :

- l'origine et la distribution de l'eau d'alimentation,
- les dispositifs de protection de l'alimentation (bac de disconnexion, implantation des disconnecteurs ou tout autre dispositif permettant un isolement avec la distribution alimentaire, ...)
- les secteurs collectés et les réseaux associés
- les ouvrages de toutes sortes (vannes, compteurs...)
- les ouvrages d'épuration interne avec leurs points de contrôle et les points de rejet de toute nature (interne ou au milieu).



### **Article 4.2.3. ENTRETIEN ET SURVEILLANCE**

Les réseaux de collecte des effluents sont conçus et aménagés de manière à être curables, étanches et résister dans le temps aux actions physiques et chimiques des effluents ou produits susceptibles d'y transiter.  
L'exploitant s'assure par des contrôles appropriés et préventifs de leur bon état et de leur étanchéité.  
Les différentes tuyauteries accessibles sont repérées conformément aux règles en vigueur.

### **Article 4.2.4. PROTECTION DES RÉSEAUX INTERNES À L'ÉTABLISSEMENT**

Les effluents aqueux rejetés par les installations ne sont pas susceptibles de dégrader les réseaux d'égouts ou de dégager des produits toxiques ou inflammables dans ces égouts, éventuellement par mélange avec d'autres effluents.

### **Article 4.2.5. ISOLEMENT AVEC LES MILIEUX**

**UN SYSTÈME PERMET L'ISOLEMENT DES RÉSEAUX D'ASSAINISSEMENT DE** l'établissement par rapport à l'extérieur. Ces dispositifs sont maintenus en état de marche, signalés et actionnables en toute circonstance localement et/ou à partir d'un poste de commande. Leur entretien préventif et leur mise en fonctionnement sont définis par consigne.

## **CHAPITRE 4.3 TYPES D'EFFLUENTS, LEURS OUVRAGES D'ÉPURATION ET LEURS CARACTÉRISTIQUES DE REJET AU MILIEU**

### **Article 4.3.1. IDENTIFICATION DES EFFLUENTS**

Les différentes catégories d'effluents doivent être identifiées :

- les **eaux exclusivement pluviales** et eaux non susceptibles d'être polluées
- les **eaux pluviales susceptibles d'être polluées** (notamment celles collectées dans le bassin de confinement),
- les **eaux polluées lors d'un accident ou d'un incendie** (y compris les eaux utilisées pour l'extinction),
- les **eaux polluées** : les eaux de lavages des matériels, les purges des compresseurs,...
- les **eaux résiduaires après épuration interne** : les eaux issues des installations de traitement interne au site ou avant rejet vers le milieu récepteur .
- les **eaux domestiques** : les eaux vannes, les eaux des lavabos et douches, les eaux de cantine,

### **Article 4.3.2. COLLECTE DES EFFLUENTS**

Les effluents pollués ne contiennent pas de substances de nature à gêner le bon fonctionnement des ouvrages de traitement.

La dilution des effluents est interdite. En aucun cas elle ne doit constituer un moyen de respecter les valeurs seuils de rejets fixées par le présent arrêté. Il est interdit d'abaisser les concentrations en substances polluantes des rejets par simples dilutions autres que celles résultant du rassemblement des effluents normaux de l'établissement ou celles nécessaires à la bonne marche des installations de traitement.

Les rejets directs ou indirects d'effluents dans la (les) nappe(s) d'eaux souterraines ou vers les milieux de surface non visés par le présent arrêté sont interdits.

Un schéma du réseau des eaux pluviales est annexé au présent arrêté.

### **Article 4.3.3. GESTION DES OUVRAGES : CONCEPTION, DYSFONCTIONNEMENT**

La conception et la performance des installations de traitement (ou de pré-traitement) des effluents aqueux permettent de respecter les valeurs limites imposées au rejet par le présent arrêté. Elles sont entretenues, exploitées et surveillées de manière à réduire au minimum les durées d'indisponibilité ou à faire face aux variations des caractéristiques des effluents bruts (débit, température, composition...) y compris à l'occasion du démarrage ou d'arrêt des installations.

Si une indisponibilité ou un dysfonctionnement des installations de traitement est susceptible de conduire à un dépassement des valeurs limites imposées par le présent arrêté, l'exploitant prend les dispositions nécessaires pour réduire la pollution émise en limitant ou en arrêtant si besoin les fabrications concernées.

Les dispositions nécessaires doivent être prises pour limiter les odeurs provenant du traitement des effluents.

#### Article 4.3.4. ENTRETIEN ET CONDUITE DES INSTALLATIONS DE TRAITEMENT

Les eaux pluviales susceptibles d'être polluées, notamment par ruissellement sur des aires de stationnement, de chargement et déchargement, sont collectées par un réseau spécifique et traitées par un ou plusieurs dispositifs de traitement adéquat permettant de traiter les polluants en présence.

Ces dispositifs de traitement sont conformes aux normes en vigueur. Ils sont nettoyés par une société habilitée lorsque le volume des boues atteint 2/3 de la hauteur utile de l'équipement et dans tous les cas au moins une fois par an. Ce nettoyage consiste en la vidange des hydrocarbures et des boues, et en la vérification du bon fonctionnement de l'obturateur.

Les fiches de suivi du nettoyage des décanteurs-séparateurs d'hydrocarbures, l'attestation de conformité à la norme en vigueur ainsi que les bordereaux de traitement des déchets détruits ou retraités sont tenus à la disposition de l'inspection des installations classées.

#### Article 4.3.5. LOCALISATION DES POINTS DE REJET

Les réseaux de collecte des effluents générés par l'établissement aboutissent au(x) point(s) de rejet qui présente(nt) les caractéristiques suivantes :

Point de rejet vers le milieu récepteur codifié par le présent arrêté	N°1
Coordonnées (Lambert II étendu)	X :429,870 Y : 2 082,914
Nature des effluents	Eaux de ruissellement partie ouest
Exutoire du rejet	milieu naturel
Milieu naturel récepteur ou Station de traitement collective	Sous-sol via bassin d'infiltration 1
Traitement avant rejet	2 débourbeurs-séparateurs hydrocarbures

Point de rejet vers le milieu récepteur codifié par le présent arrêté	N°2
Coordonnées (Lambert II étendu)	X :429,968 Y : 2 082,898
Nature des effluents	Eaux de ruissellement partie est (hors aire de stockage des déchets verts)
Exutoire du rejet	milieu naturel
Milieu naturel récepteur ou Station de traitement collective	Sous-sol via bassin d'infiltration 2
Traitement avant rejet	Dégrilleur, décanteur lamellaire

Les lixiviats de la zone de stockage des déchets verts sont évacuées en tant que déchets et respectent le [Titre 5](#) du présent arrêté.

#### Article 4.3.6. REPÈRES INTERNES

Point de rejet interne à l'établissement	N° : □3
Coordonnées (Lambert II étendu)	X : 429,797 Y : 2 082,984
Nature des effluents	Eaux de lavage et plateforme ferrailles
Exutoire du rejet	réseau eaux pluviales site existant
Traitement avant rejet	Débourbeur séparateur à hydrocarbures n°2

#### **Article 4.3.7. AMÉNAGEMENT DES POINTS DE PRÉLÈVEMENTS**

Sur chaque ouvrage de rejet d'effluents liquides est prévu un point de prélèvement d'échantillons et des points de mesure (débit, température, concentration en polluant, ...).

Ces points sont aménagés de manière à être aisément accessibles et permettre des interventions en toute sécurité. Toutes les dispositions doivent également être prises pour faciliter les interventions d'organismes extérieurs à la demande de l'inspection des installations classées.

Les agents des services publics, notamment ceux chargés de la Police des eaux, doivent avoir libre accès aux dispositifs de prélèvement qui équipent les ouvrages de rejet vers le milieu récepteur.

#### **Article 4.3.8. CARACTÉRISTIQUES GÉNÉRALES DE L'ENSEMBLE DES REJETS**

Les effluents rejetés doivent être exempts :

- de matières flottantes,
- de produits susceptibles de dégager, en égout ou dans le milieu naturel, directement ou indirectement, des gaz ou vapeurs toxiques, inflammables ou odorantes,
- de tout produit susceptible de nuire à la conservation des ouvrages, ainsi que des matières déposables ou précipitables qui, directement ou indirectement, sont susceptibles d'entraver le bon fonctionnement des ouvrages.

Les effluents doivent également respecter les caractéristiques suivantes :

- Température : 30 °C
- pH : compris entre 5,5 et 8,5 (ou 9,5 s'il y a neutralisation alcaline)
- Couleur : modification de la coloration du milieu récepteur mesurée en un point représentatif de la zone de mélange inférieure à 100 mg Pt/l
- 

#### **Article 4.3.9. GESTION DES EAUX POLLUÉES ET DES EAUX RÉSIDUAIRES INTERNE À L'ÉTABLISSEMENT**

Les réseaux de collecte sont conçus pour évacuer séparément chacune des diverses catégories d'eaux polluées issues des activités ou sortant des ouvrages d'épuration interne vers les traitements appropriés avant d'être évacuées vers le milieu récepteur autorisé à les recevoir.

#### **Article 4.3.10. VALEURS LIMITES D'ÉMISSION DES EAUX RÉSIDUAIRES AVANT REJET DANS LE MILIEU NATUREL OU DANS UNE STATION D'ÉPURATION COLLECTIVE**

Pour les effluents aqueux et sauf dispositions contraires, les valeurs limites s'imposent à des prélèvements, mesures ou analyses moyens réalisés sur 24 heures.

Lorsque la valeur limite est exprimée en flux spécifique, ce flux est calculé, sauf dispositions contraires, à partir d'une production journalière.

Dans le cas d'une autosurveillance permanente (au moins une mesure représentative par jour), sauf disposition contraire, 10% de la série des résultats des mesures peuvent dépasser les valeurs limites prescrites, sans toutefois dépasser le double de ces valeurs. Ces 10% sont comptés sur une base mensuelle.

Dans le cas de prélèvements instantanés, aucun résultat de mesure ne dépasse le double de la valeur limite prescrite.

##### **ARTICLE 4.3.10.1. REJETS DANS LE MILIEU NATUREL**

L'exploitant est tenu de respecter, avant rejet des eaux résiduares dans le milieu récepteur considéré, les valeurs limites en concentration ci-dessous définies.

Référence des rejets vers le milieu récepteur : N° 1 et 2

Paramètres	Concentrations instantanées (mg/l)
------------	------------------------------------

MES	30
DCO	125
Plomb	0,5
Cuivre	0,5
Chrome	0,5
Nickel	0,5
Zinc	0,5
Fer et aluminium	5
HCT	5

#### **Article 4.3.11. REJETS INTERNES**

L'exploitant est tenu de respecter, après traitement et avant rejet dans le réseau, les valeurs limites en concentration ci-dessous définies.

Référence du rejet interne : N° 3

<b>Paramètres</b>	<b>Concentrations instantanées (mg/l)</b>
MES	30
DCO	125
Plomb	0,5
Cuivre	0,5
Chrome	0,5
Nickel	0,5
Zinc	0,5
Fer et aluminium	5
HCT	5

#### **ARTICLE 4.3.11.1. COMPATIBILITÉ AVEC LES OBJECTIFS DE QUALITÉ DU MILIEU**

Le fonctionnement de l'installation est compatible avec les objectifs de qualité et de quantité des eaux visés au IV de l'article L. 212-1 du code de l'environnement.

#### **Article 4.3.12. VALEURS LIMITES D'ÉMISSION DES EAUX DOMESTIQUES**

Les eaux domestiques sont traitées et évacuées conformément aux règlements en vigueur.

#### **Article 4.3.13. EAUX PLUVIALES SUSCEPTIBLES D'ÊTRE POLLUÉES**

Les eaux pluviales polluées et collectées dans les installations sont éliminées vers les filières de traitement des déchets appropriées. En l'absence de pollution préalablement caractérisée, elles pourront être évacuées vers le milieu récepteur dans les limites autorisées par le présent arrêté.

Il est interdit d'établir des liaisons directes entre les réseaux de collecte des eaux pluviales et les réseaux de collecte des effluents pollués ou susceptibles d'être pollués.

---

## **TITRE 5 - DÉCHETS PRODUITS**

---

### **CHAPITRE 5.1 PRINCIPES DE GESTION**

### **Article 5.1.1. LIMITATION DE LA PRODUCTION DE DÉCHETS**

L'exploitant prend toutes les dispositions nécessaires dans la conception, l'aménagement, et l'exploitation de ses installations pour :

- en priorité, prévenir et réduire la production et la nocivité des déchets, notamment en agissant sur la conception, la fabrication et la distribution des substances et produits et en favorisant le réemploi, diminuer les incidences globales de l'utilisation des ressources et améliorer l'efficacité de leur utilisation ;
- assurer une bonne gestion des déchets de son entreprise en privilégiant, dans l'ordre :
  1. la préparation en vue de la réutilisation ;
  2. le recyclage ;
  3. toute autre valorisation, notamment la valorisation énergétique ;
  4. l'élimination .

Cet ordre de priorité peut être modifié si cela se justifie compte tenu des effets sur l'environnement et la santé humaine, et des conditions techniques et économiques. L'exploitant tient alors les justifications nécessaires à disposition de l'inspection des installations classées.

### **Article 5.1.2. SÉPARATION DES DÉCHETS**

L'exploitant effectue à l'intérieur de son établissement la séparation des déchets (dangereux ou non) de façon à assurer leur orientation dans les filières autorisées adaptées à leur nature et à leur dangerosité. Les déchets dangereux sont définis par l'article R. 541-8 du code de l'environnement

Les huiles usagées sont gérées conformément aux articles R. 543-3 à R. 543-15 et R. 543-40 du code de l'environnement. Dans l'attente de leur ramassage, elles sont stockées dans des réservoirs étanches et dans des conditions de séparation satisfaisantes, évitant notamment les mélanges avec de l'eau ou tout autre déchet non huileux ou contaminé par des PCB.

Les déchets d'emballages industriels sont gérés dans les conditions des articles R. 543-66 à R. 543-72 du code de l'environnement.

Les piles et accumulateurs usagés sont gérés conformément aux dispositions de l'article R. 543-131 du code de l'environnement.

Les pneumatiques usagés sont gérés conformément aux dispositions de l'article R. 543-137 à R. 543-151 du code de l'environnement ; ils sont remis à des opérateurs agréés (collecteurs ou exploitants d'installations d'élimination) ou aux professionnels qui utilisent ces déchets pour des travaux publics, de remblaiement, de génie civil ou pour l'ensilage.

Les déchets d'équipements électriques et électroniques sont enlevés et traités selon les dispositions des articles R. 543-195 à R. 543-201 du code de l'environnement.

### **Article 5.1.3. CONCEPTION ET EXPLOITATION DES INSTALLATIONS D'ENTREPOSAGE INTERNES DES DÉCHETS**

Les déchets produits, entreposés dans l'établissement, avant leur orientation dans une filière adaptée, le sont dans des conditions ne présentant pas de risques de pollution (prévention d'un lessivage par des eaux météoriques, d'une pollution des eaux superficielles et souterraines, des envols et des odeurs) pour les populations avoisinantes et l'environnement.

### **Article 5.1.4. DÉCHETS GÉRÉS À L'EXTÉRIEUR DE L'ÉTABLISSEMENT**

L'exploitant oriente les déchets produits dans des filières propres à garantir les intérêts visés à l'article L. 511-1 et L. 541-1 du code de l'environnement.

Il s'assure que la personne à qui il remet les déchets est autorisée à les prendre en charge et que les installations destinataires des déchets sont régulièrement autorisées à cet effet.

Il fait en sorte de limiter le transport des déchets en distance et en volume.

#### **Article 5.1.5. DÉCHETS GÉRÉS À L'INTÉRIEUR DE L'ÉTABLISSEMENT**

Tout stockage de déchets de plus d'un an (ou 3 ans s'il y a perspective de valorisation) est considéré comme stockage définitif et doit obligatoirement être réglementé.

A l'exception des installations spécifiquement autorisées, tout traitement de déchets dans l'enceinte de l'établissement est interdit.

Le mélange de déchets dangereux de catégories différentes, le mélange de déchets dangereux avec des déchets non dangereux et le mélange de déchets dangereux avec des substances, matières ou produits qui ne sont pas des déchets sont interdits.

#### **Article 5.1.6. TRANSPORT**

L'exploitant tient un registre chronologique où sont consignés tous les déchets sortant. Le contenu minimal des informations du registre est fixé en référence à l'arrêté du 29 février 2012 fixant le contenu des registres mentionnés aux articles R. 541-43 et R. 541-46 du code de l'environnement.

Chaque lot de déchets dangereux expédié vers l'extérieur est accompagné du bordereau de suivi défini à l'article R. 541-45 du code de l'environnement. Les bordereaux et justificatifs correspondants sont tenus à la disposition de l'inspection des installations classées sur le site durant 5 années au minimum.

Les opérations de transport de déchets (dangereux ou non) respectent les dispositions des articles R. 541-49 à R. 541-64 et R. 541-79 du code de l'environnement relatifs à la collecte, au transport, au négoce et au courtage de déchets. La liste mise à jour des transporteurs utilisés par l'exploitant, est tenue à la disposition de l'inspection des installations classées.

L'importation ou l'exportation de déchets (dangereux ou non) ne peut être réalisée qu'après accord des autorités compétentes en application du règlement (CE) n° 1013/2006 du Parlement européen et du Conseil du 14 juin 2006 concernant les transferts de déchets.

#### **Article 5.1.7. DÉCHETS PRODUITS PAR L'ÉTABLISSEMENT**

Les principaux déchets générés par le fonctionnement normal des installations sont les suivantes :

Type de déchets	Code des déchets	Nature des déchets
Déchets non dangereux	20 03 01	Déchets de bureau
	20 01 01	Déchets de bureau (papier/carton)
	19 12 12	Déchets ultimes après tri de DIB
Déchets dangereux	20 01 21	Néons
	20 01 33	Piles usagées
	08 03 17	Déchets de toners d'impression
	13 02 05	Huiles usagées et purges compresseurs
	16 06 01	Batteries au plomb
	16 06 02	Batteries nickel-cadmium
	15 01 10	Déchets d'emballage souillés
	15 02 02	Chiffons souillés
13 05 02	Boues d'hydrocarbures	

#### **Article 5.1.8. AGRÉMENT DES INSTALLATIONS ET VALORISATION DES DÉCHETS D'EMBALLAGES**

Le présent arrêté vaut agrément au titre de l'article R. 543-71 du code de l'environnement dans les conditions suivantes :

Nature des emballages	Provenance interne/externe	Quantité maximale admise	conditions de valorisation
Papiers/cartons	Externe	10 000 t	Tri, mise en balles pour recyclage matière



Films plastiques	Externe	1 000 t	Tri, mise en balles pour recyclage matière
Palettes et cagettes en bois cassées	Externe	2 000 t	Tri, broyage pour recyclage matière
Plastiques Bidon et Palettes	Externe	500 t	Tri, broyage pour recyclage matière
Bidons, fûts et boites de conserves métalliques	Externe	500 t	Tri pour recyclage matière
Verres bouteilles	Externe	500 t	Recyclage matière

Lors de la prise en charge des déchets d'emballage d'un tiers un contrat écrit est passé avec ce dernier en précisant la nature et la quantité des déchets pris en charge. Ce contrat doit viser cet agrément et joindre éventuellement ce dernier en annexe. De plus, dans le cas de contrats signés pour un service durable et répété, à chaque cession, un bon d'enlèvement est délivré en précisant les quantités réelles et les dates d'enlèvement.

Dans le cas où la valorisation nécessite une étape supplémentaire dans une autre installation agréée, la cession à un tiers se fait avec la signature d'un contrat similaire à celui mentionné ci-dessus. Si le repreneur est l'exploitant d'une installation classée, le pétitionnaire s'assure qu'il bénéficie de l'agrément pour la valorisation des déchets d'emballages pris en charge. Si le repreneur exerce des activités de transport, négoce, courtage, le pétitionnaire s'assure que ce tiers est titulaire d'un récépissé de déclaration pour de telles activités.

Pendant une période de 5 ans doivent être tenus à la disposition des agents chargés du contrôle mentionnés aux articles L. 541-44 et L. 541-45 du code de l'environnement :

- les dates de prise en charge des déchets d'emballages, la nature et les quantités correspondantes, l'identité des détenteurs antérieurs, les termes du contrat, les modalités de l'élimination (nature des valorisations opérées, proportion éventuelle de déchets non valorisés et leur mode de traitement)
- les dates de cession, le cas échéant, des déchets d'emballages à un tiers, la nature et les quantités correspondantes, l'identité du tiers, les termes du contrat et les modalités d'élimination
- les quantités traitées, éliminées et stockées, le cas échéant et les conditions de stockage
- les bilans mensuels ou annuels selon l'importance des transactions.

Tout projet de modification significative de l'activité du titulaire ou des moyens qu'il met en œuvre est porté à la connaissance du Préfet, préalablement à sa réalisation.

#### **Article 5.1.9. TRAÇABILITÉ**

L'exploitant établit et tient à jour un registre où sont consignées toutes les quantités de déchets entrants et sortants du site, incluant les déchets générés sur le site, conformément aux dispositions de l'arrêté du 7 juillet 2005 précité. Ce registre permet de suivre la gestion d'un déchet entrant dans les installations depuis l'aire de réception jusqu'à son expédition.

Le registre des déchets est exempté de la partie 1 pour les déchets provenant de la collecte par apport volontaire du producteur initial du déchet.

Le registre des déchets contient a minima les informations suivantes :

##### 1. Réception :

- la date de réception des déchets ;
- le nom et l'adresse du détenteur des déchets entrants ;
- le code et le libellé des déchets au regard de la nomenclature définie à l'article R. 541-8 du Code de l'environnement ;
- la nature et la quantité de chaque déchet reçu ;
- le numéro du ou des bordereaux de suivi des déchets entrants ;
- le nom, l'adresse du transporteur des déchets et, le cas échéant, son numéro de récépissé, conformément à l'article R. 541-51 du code de l'environnement ;
- le numéro d'immatriculation du véhicule.

##### 2. Expédition :

- la date de l'expédition des déchets ou des lots correspondants ;
- le nom et l'adresse du destinataire ;
- le numéro du certificat d'acceptation préalable délivré par l'installation de destination ;

- le code et le libellé des déchets au regard de la nomenclature définie à l'article R. 541-8 du Code de l'environnement ;
- la nature et la quantité de chaque déchet expédié ;
- le numéro du ou des bordereaux de suivi des déchets sortants ;
- le nom, l'adresse du transporteur des déchets et, le cas échéant, son numéro de récépissé conformément à l'article R. 541-51 du code de l'environnement ;
- le numéro d'immatriculation du véhicule ;
- l'opération de traitement qui va être opérée.

Le registre des déchets peut être construit sur la base d'un classement par ordre chronologique des bordereaux de suivi de déchets dangereux.

---

## **TITRE 6 PRÉVENTION DES NUISANCES SONORES, DES VIBRATIONS ET DES EMISSIONS LUMINEUSES**

---

### **CHAPITRE 6.1 DISPOSITIONS GÉNÉRALES**

#### **Article 6.1.1. AMÉNAGEMENTS**

L'installation est construite, équipée et exploitée de façon que son fonctionnement ne puisse être à l'origine de bruits transmis par voie aérienne ou solidienne, de vibrations mécaniques susceptibles de compromettre la santé ou la sécurité du voisinage ou de constituer une nuisance pour celle-ci.

Les prescriptions de l'arrêté ministériel du 23 janvier 1997 modifié relatif à la limitation des bruits émis dans l'environnement par les installations relevant du livre V titre I du Code de l'Environnement, ainsi que les règles techniques annexées à la circulaire du 23 juillet 1986 relative aux vibrations mécaniques émises dans l'environnement par les installations classées sont applicables.

#### **Article 6.1.2. VÉHICULES ET ENGINES**

Les véhicules de transport, les matériels de manutention et les engins de chantier utilisés à l'intérieur de l'établissement, et susceptibles de constituer une gêne pour le voisinage, sont conformes aux dispositions des articles R. 571-1 à R. 571-24 du code de l'environnement, à l'exception des matériels destinés à être utilisés à l'extérieur des bâtiments visés par l'arrêté du 18 mars 2002 modifié, mis sur le marché après le 4 mai 2002, soumis aux dispositions dudit arrêté.

#### **Article 6.1.3. APPAREILS DE COMMUNICATION**

L'usage de tout appareil de communication par voie acoustique (sirènes, avertisseurs, haut-parleurs ...) gênant pour le voisinage est interdit sauf si leur emploi est exceptionnel et réservé à la prévention ou au signalement d'incidents graves ou d'accidents.

### **CHAPITRE 6.2 NIVEAUX ACOUSTIQUES**

#### **Article 6.2.1. VALEURS LIMITES D'ÉMERGENCE**

Les émissions sonores dues aux activités des installations ne doivent pas engendrer une émergence supérieure aux valeurs admissibles fixées dans le tableau ci-après, dans les zones à émergence réglementée.

<b>Niveau de bruit ambiant existant dans les zones à émergence réglementée (incluant le bruit de l'établissement)</b>	<b>Émergence admissible pour la période allant de 7h à 22h, sauf dimanches et jours fériés</b>
Supérieur à 35 dB(A) et inférieur ou égal à 45 dB (A)	6 dB(A)
Supérieur à 45 dB(A)	5 dB(A)

Les zones à émergence réglementée sont définies sur le plan annexé au présent arrêté.

#### **Article 6.2.2. NIVEAUX LIMITES DE BRUIT EN LIMITES D'EXPLOITATION**

Les niveaux limites de bruit ne doivent pas dépasser en limite de propriété de l'établissement les valeurs suivantes pour les différentes périodes de la journée :

PERIODES	PERIODE DE JOUR Allant de 7h à 22h, (sauf dimanches et jours fériés)
Niveau sonore limite admissible en limites de propriété	70 dB(A)

### **Article 6.2.3. MESURES DE RÉDUCTION**

Afin d'éviter tout impact sonore sur le voisinage, lors des opérations de broyage, l'exploitant utilisera un matériel dont le niveau sonore à l'émission en fonctionnement (y compris pendant le chargement), sera au plus égal à 80 dB(A) à 1 m.

Conformément à l'article 4 de l'arrêté ministériel du 23/01/1997 susvisé, aucun avertisseur sonore ne sera utilisé sur le site, sauf ceux constituant un élément de sécurité.

## **CHAPITRE 6.3 VIBRATIONS**

### **Article 6.3.1. VIBRATIONS**

En cas d'émissions de vibrations mécaniques gênantes pour le voisinage ainsi que pour la sécurité des biens ou des personnes, les points de contrôle, les valeurs des niveaux limites admissibles ainsi que la mesure des niveaux vibratoires émis seront déterminés suivant les spécifications des règles techniques annexées à la circulaire ministérielle n° 23 du 23 juillet 1986 relative aux vibrations mécaniques émises dans l'environnement par les installations classées.

---

## **TITRE 7 - PRÉVENTION DES RISQUES TECHNOLOGIQUES**

---

### **CHAPITRE 7.1 GÉNÉRALITÉS**

#### **Article 7.1.1. LOCALISATION DES RISQUES**

L'exploitant recense, sous sa responsabilité, les parties de l'installation qui, en raison des caractéristiques qualitatives et quantitatives des matières mises en œuvre, stockées, utilisées ou produites, sont susceptibles d'être à l'origine d'un sinistre pouvant avoir des conséquences directes ou indirectes sur les intérêts mentionnés à l'article L. 511-1 du code de l'environnement.

L'exploitant dispose d'un plan général des ateliers et des stockages indiquant ces risques.

Les zones à risques sont matérialisées par tous moyens appropriés.

#### **Article 7.1.2. LOCALISATION DES STOCKS DE SUBSTANCES ET MÉLANGES DANGEREUX**

L'inventaire et l'état des stocks des substances et mélanges dangereux décrit précédemment à l'article 6.1.1 seront tenus à jour dans un registre, auquel est annexé un plan général des stockages. Ce registre est tenu à la disposition des services d'incendie et de secours.

#### **Article 7.1.3. PROPRETÉ DE L'INSTALLATION**

Les locaux sont maintenus propres et régulièrement nettoyés notamment de manière à éviter les amas de matières dangereuses ou polluantes et de poussières. Le matériel de nettoyage est adapté aux risques présentés par les produits et poussières.

#### **Article 7.1.4. CONTRÔLE DES ACCÈS**

Les installations sont fermées par un dispositif capable d'interdire l'accès à toute personne non autorisée. Une surveillance est assurée en permanence

### Article 7.1.5. CIRCULATION DANS L'ÉTABLISSEMENT

L'exploitant fixe les règles de circulation applicables à l'intérieur de l'établissement. Elles sont portées à la connaissance des intéressés par une signalisation adaptée et une information appropriée.

### Article 7.1.6. ETUDE DE DANGERS

L'exploitant met en place et entretient l'ensemble des équipements mentionnés dans l'étude de dangers.  
L'exploitant met en œuvre l'ensemble des mesures d'organisation et de formation ainsi que les procédures mentionnées dans l'étude de dangers.

## CHAPITRE 7.2 DISPOSITIONS CONSTRUCTIVES

### Article 7.2.1. COMPORTEMENT AU FEU

3.

Les locaux à risque incendie présentent les caractéristiques de réaction et de résistance au feu minimales suivantes

- Stockage des Ordures Ménagères et des Déchets Industriels Banals (Bâtiment OM-DIB) :

Nature du stockage	Stockages d'OM brutes et de DIB à trier	
Dimensions du stockage	<u>OM</u> : surface : 100 m <sup>2</sup> hauteur : 3 m	<u>DIB</u> : surface : 200 m <sup>2</sup> hauteur : 3 m
Modalités de stockage	En vrac	
Murs	REI 120	
Ouvertures	EI 120	

- Stockage de déchets combustibles (Bâtiment Production) :

Nature du stockage	Stockages de déchets combustibles (papier/carton, plastique)	
Dimensions du stockage	Dans le bâtiment	
	Papier/carton (2 500 m <sup>3</sup> ) : surface : 832 m <sup>2</sup> hauteur : 3 m	Plastique (1 700 m <sup>3</sup> ) : surface : 567 m <sup>2</sup> hauteur : 3 m
	Dans l'extension du bâtiment	
	Papier/carton (1 600 m <sup>3</sup> ) : surface : 400 m <sup>2</sup> hauteur : 4 m	Plastique (800 m <sup>3</sup> ) : surface : 200 m <sup>2</sup> hauteur : 4 m
Modalités de stockage	Stockage en vrac dans le bâtiment et en balles dans l'extension	
Murs	REI 120 entre l'extension et le bâtiment sur toute la hauteur du bâtiment. REI 120 en façade nord-est et sud-est du bâtiment sur 5 m	

Un mur coupe-feu 2h est mis en place en limite de propriété entre 1,5 m et 2m de haut.

- Stockage de déchets bois (extension du site) :

Nature du stockage	Stockages de déchets bois et bois broyé
Dimensions du stockage	Surface : 1 000 m <sup>2</sup> , répartis en 2 îlots de 340 m <sup>2</sup> (20m x 17m) et 660 m <sup>2</sup> (25m x 26,4m) hauteur : 3 m
Modalités de stockage	Stockage en vrac en extérieur
Éléments coupe-feu	Merlon en limite de propriété Est de 5 m de haut Merlon en limite de la réserve incendie de 5 m de haut Merlon en limite de propriété, à proximité de l'entreprise voisine de 3 m de haut

Un plan localisant les merlons et les distances à respecter entre les deux îlots en annexe au présent arrêté.

Les autres locaux et bâtiments présentent les caractéristiques de réaction et de résistance au feu minimales suivantes :

- Atelier de maintenance et D3E :

Un mur coupe-feu 2h sépare les deux ateliers.

- Bâtiments déchets dangereux :

Murs : Bardage métallique isolé : REI 60

Ouverture : coupe-feu EI 60

Couverture : Bacs acier BROOF T3, classe T30

Isolation : incombustible

Les ouvertures effectuées dans les éléments séparatifs (passage de gaines et tuyauteries, de convoyeurs) sont munies de dispositifs assurant un degré coupe-feu équivalent à celui exigé pour ces éléments séparatifs.

Les justificatifs attestant des propriétés de résistance au feu sont conservés et tenus à la disposition de l'inspection des installations classées.

## Article 7.2.2. INTERVENTION DES SERVICES DE SECOURS

### Article 7.2.2.1. Accessibilité

L'installation dispose en permanence d'un accès au moins pour permettre à tout moment l'intervention des services d'incendie et de secours.

Au sens du présent arrêté, on entend par « accès à l'installation » une ouverture reliant la voie de desserte ou publique et l'intérieur du site suffisamment dimensionnée pour permettre l'entrée des engins de secours et leur mise en œuvre.

Les véhicules dont la présence est liée à l'exploitation de l'installation stationnent sans occasionner de gêne pour l'accessibilité des engins des services de secours depuis les voies de circulation externes à l'installation, même en dehors des heures d'exploitation et d'ouverture de l'installation.

### Article 7.2.2.2. Accessibilité des engins à proximité de l'installation

Une voie « engins » au moins est maintenue dégagée pour la circulation sur le périmètre de l'installation et est positionnée de façon à ne pouvoir être obstruée par l'effondrement de tout ou partie de cette installation.

Cette voie « engins » respecte les caractéristiques suivantes :

- la largeur utile est au minimum de 3 mètres,
- la hauteur libre au minimum de 3,5 mètres et la pente inférieure à 15%,
- dans les virages de rayon intérieur inférieur à 50 mètres, un rayon intérieur R minimal de 13 mètres est maintenu et une sur-largeur de  $S = 15/R$  mètres est ajoutée,
- la voie résiste à la force portante calculée pour un véhicule de 160 kN avec un maximum de 90kN par essieu, ceux-ci étant distants de 3,6 mètres au maximum,
- chaque point du périmètre de l'installation est à une distance maximale de 60 mètres de cette voie,
- aucun obstacle n'est disposé entre les accès à l'installation et la voie engin.

En cas d'impossibilité de mise en place d'une voie engin permettant la circulation sur l'intégralité du périmètre de l'installation et si tout ou partie de la voie est en impasse, les 40 derniers mètres de la partie de la voie en impasse

sont d'une largeur utile minimale de 7 mètres et une aire de retournement de 20 mètres de diamètre est prévue à son extrémité.

#### **Article 7.2.2.3. Déplacement des engins de secours à l'intérieur du site**

Pour permettre le croisement des engins de secours, tout tronçon de voie « engins » de plus de 100 mètres linéaires dispose d'au moins deux aires dites de croisement, judicieusement positionnées, dont les caractéristiques sont :

- largeur utile minimale de 3 mètres en plus de la voie engin,
- longueur minimale de 10 mètres,
- présentant a minima les mêmes qualités de pente, de force portante et de hauteur libre que la voie « engins ».

#### **Article 7.2.2.4. Etablissement du dispositif hydraulique depuis les engins**

A partir de chaque voie « engins » est prévu un accès à toutes les issues du bâtiment ou au moins à deux côtés opposés de l'installation par un chemin stabilisé de 1,40 mètres de large au minimum.

### **Article 7.2.3. DÉSENFUMAGE**

Les locaux à risque incendie, et notamment le bâtiment de production, le bâtiment OM-Dib et le bâtiment de déchets dangereux, sont équipés en partie haute de dispositifs d'évacuation naturelle de fumées et de chaleur (DENFC), conformes à la norme NF EN 12101-2, version décembre 2003, permettant l'évacuation à l'air libre des fumées, gaz de combustion, chaleur et produits imbrûlés dégagés en cas d'incendie.

Ces dispositifs sont composés d'exutoires à commande automatique et manuelle (ou auto-commande). La surface utile d'ouverture de l'ensemble des exutoires n'est pas inférieure à 2% de la surface au sol du local.

Afin d'équilibrer le système de désenfumage et de le répartir de manière optimale, un DENFC de superficie utile comprise entre 1 et 6 m<sup>2</sup> est prévue pour 250 m<sup>2</sup> de superficie projetée de toiture.

En exploitation normale, le réarmement (fermeture) est possible depuis le sol du local ou depuis la zone de désenfumage. Ces commandes d'ouverture manuelle sont placées à proximité des accès et installées conformément à la norme NF S 61-932, version décembre 2008.

L'action d'une commande de mise en sécurité ne peut pas être inversée par une autre commande.

### **Article 7.2.4. MOYENS DE LUTTE CONTRE L'INCENDIE**

L'installation est dotée de moyens de lutte contre l'incendie appropriés aux risques, notamment :

- d'un moyen permettant d'alerter les services d'incendie et de secours ;
- de plans des locaux facilitant l'intervention des services d'incendie et de secours avec une description des dangers pour chaque local, comme prévu à l'article 7.1.1 ;
- d'extincteurs répartis à l'intérieur de l'installation lorsqu'elle est couverte, sur les aires extérieures et dans les lieux présentant des risques spécifiques, à proximité des dégagements, bien visibles et facilement accessibles. Les agents d'extinction sont appropriés aux risques à combattre et compatibles avec les matières stockées..
- de 2 réserve incendie : Un bassin sur la partie existante du site d'un volume de 550 m<sup>3</sup> et un bassin sur la partie extension du site au sud-est d'un volume de 600 m<sup>3</sup>

Les moyens de lutte contre l'incendie sont capables de fonctionner efficacement quelle que soit la température de l'installation et notamment en période de gel. L'exploitant s'assure de la vérification annuelle et de la maintenance des matériels de sécurité et de lutte contre l'incendie conformément aux référentiels en vigueur.

Les tuyauteries transportant des fluides dangereux ou insalubres et de collecte d'effluents pollués ou susceptibles de l'être sont étanches et résistent à l'action physique et chimique des produits qu'elles sont susceptibles de contenir. Elles sont convenablement entretenues et font l'objet d'examen périodiques appropriés permettant de s'assurer de leur bon état. Les différentes tuyauteries accessibles sont repérées conformément aux règles en vigueur.



## **CHAPITRE 7.3 DISPOSITIF DE PRÉVENTION DES ACCIDENTS**

### **Article 7.3.1. INSTALLATIONS ÉLECTRIQUES**

L'exploitant tient à la disposition de l'inspection des installations classées les éléments justifiant que ses installations électriques sont réalisées conformément aux règles en vigueur.

Les installations électriques sont entretenues en bon état et contrôlées après leur installation ou suite à modification. Elles sont contrôlées annuellement par une personne compétente, conformément aux dispositions de la section 5 du chapitre VI du titre II de livre II de la quatrième partie du code du travail relatives à la vérification des installations électriques.

Les dispositions ci-dessus s'appliquent sans préjudice des dispositions du Code du Travail

Les équipements métalliques sont mis à la terre conformément aux règlements et aux normes applicables.

### **Article 7.3.2. PROTECTION CONTRE LA Foudre**

Une vérification visuelle des installations de protection contre la foudre est réalisée annuellement par un organisme compétent.

L'état des dispositifs de protection contre la foudre des installations fait l'objet d'une vérification complète tous les deux ans par un organisme compétent.

Toutes ces vérifications sont décrites dans une notice de vérification et de maintenance et sont réalisées conformément à la norme NF EN 62305-3, version de décembre 2006.

Les agressions de la foudre sur le site sont enregistrées. En cas de coup de foudre enregistré, une vérification visuelle des dispositifs de protection concernés est réalisée, dans un délai maximum d'un mois, par un organisme compétent.

Si l'une de ces vérifications fait apparaître la nécessité d'une remise en état, celle-ci est réalisée dans un délai maximum d'un mois.

L'exploitant tient en permanence à disposition de l'inspection des installations classées l'analyse du risque foudre, l'étude technique, la notice de vérification et de maintenance, le carnet de bord et les rapports de vérifications.

En tout état de cause, les dispositions relatives à la protection contre la foudre respectent les prescriptions de l'arrêté modifié du 04/10/10 susvisé.

### **Article 7.3.3. VENTILATION DES LOCAUX**

Sans préjudice des dispositions du code du travail, les locaux sont convenablement ventilés pour prévenir la formation d'atmosphère explosive ou toxique. Le débouché à l'atmosphère de la ventilation est placé aussi loin que possible des immeubles habités ou occupés par des tiers et des bouches d'aspiration d'air extérieur, et à une hauteur suffisante compte tenu de la hauteur des bâtiments environnants afin de favoriser la dispersion des gaz rejetés et au minimum à 1 mètre au-dessus du faîtage.

La forme du conduit d'évacuation, notamment dans la partie la plus proche du débouché à l'atmosphère, est conçue de manière à favoriser au maximum l'ascension et la dispersion des polluants dans l'atmosphère (par exemple l'utilisation de chapeaux est interdite).

### **Article 7.3.4. SYSTÈMES DE DÉTECTION ET EXTINCTION AUTOMATIQUES**

Le bâtiment OM-DIB, le bâtiment de production et le bâtiment de déchets dangereux disposent d'un dispositif de détection de substance particulière/fumée. L'exploitant dresse la liste de ces détecteurs avec leur fonctionnalité et détermine les opérations d'entretien destinées à maintenir leur efficacité dans le temps.

## **CHAPITRE 7.4 DISPOSITIF DE RÉTENTION DES POLLUTIONS ACCIDENTELLES**

### **Article 7.4.1. RÉTENTIONS ET CONFINEMENT**

I. Tout stockage d'un liquide susceptible de créer une pollution des eaux ou des sols est associé à une capacité de rétention dont le volume est au moins égal à la plus grande des deux valeurs suivantes:

1. 100 % de la capacité du plus grand réservoir,
2. 50 % de la capacité totale des réservoirs associés.

Cette disposition n'est pas applicable aux bassins de traitement des eaux résiduaires.

Pour les stockages de récipients de capacité unitaire inférieure ou égale à 250 litres, la capacité de rétention est au moins égale à :

- dans le cas de liquides inflammables, 50 % de la capacité totale des fûts,
- dans les autres cas, 20 % de la capacité totale des fûts,
- dans tous les cas 800 litres minimum ou égale à la capacité totale lorsque celle-là est inférieure à 800 l.

II. La capacité de rétention est étanche aux produits qu'elle pourrait contenir et résiste à l'action physique et chimique des fluides. Il en est de même pour son dispositif d'obturation qui est maintenu fermé.

L'étanchéité du (ou des) réservoir(s) associé(s) est conçue pour pouvoir être contrôlée à tout moment, sauf impossibilité technique justifiée par l'exploitant.

Le stockage des liquides inflammables, toxiques, corrosifs ou dangereux pour l'environnement, n'est autorisé sous le niveau du sol environnant que dans des réservoirs en fosse maçonnée ou assimilés.

Les produits récupérés en cas d'accident ne peuvent être rejetés que dans des conditions conformes au présent arrêté ou sont éliminés comme les déchets.

Les réservoirs ou récipients contenant des produits incompatibles ne sont pas associés à une même rétention.

Le stockage des liquides inflammables, ainsi que des autres produits toxiques ou dangereux pour l'environnement, n'est permis sous le niveau du sol que dans des réservoirs en fosse maçonnée, ou assimilés, et pour les liquides inflammables, dans les conditions énoncées ci-dessus.

III. Les rétentions des stockages à l'air libre sont vidées dès que possible des eaux pluviales s'y versant.

IV. Le sol des aires et des locaux de stockage ou de manipulation des matières dangereuses pour l'homme ou susceptibles de créer une pollution de l'eau ou du sol est étanche et équipé de façon à pouvoir recueillir les eaux de lavage et les matières répandues accidentellement.

Les aires de chargement et de déchargement routier et ferroviaire sont étanches et reliées à des rétentions dimensionnées selon les mêmes règles.

V. Toutes mesures sont prises pour recueillir l'ensemble des eaux et écoulements susceptibles d'être pollués lors d'un sinistre, y compris les eaux utilisées lors d'un incendie, afin que celles-ci soient récupérées ou traitées afin de prévenir toute pollution des sols, des égouts, des cours d'eau ou du milieu naturel. Ce confinement peut être réalisé par des dispositifs internes ou externes à l'installation. Les dispositifs internes sont interdits lorsque des matières dangereuses sont stockées.

En cas de dispositif de confinement externe à l'installation, les matières canalisées sont collectées, de manière gravitaire ou grâce à des systèmes de relevage autonomes, puis convergent vers cette capacité spécifique. En cas de recours à des systèmes de relevage autonomes, l'exploitant est en mesure de justifier à tout instant d'un entretien et d'une maintenance rigoureux de ces dispositifs. Des tests réguliers sont par ailleurs menés sur ces équipements.

En cas de confinement interne, les orifices d'écoulement sont en position fermée par défaut. En cas de confinement externe, les orifices d'écoulement issus de ces dispositifs sont munis d'un dispositif automatique d'obturation pour assurer ce confinement lorsque des eaux susceptibles d'être pollués y sont portées. Tout moyen est mis en place pour éviter la propagation de l'incendie par ces écoulements.

En cas d'incendie, les eaux d'extinction sont dirigées vers les bassins de régulation des eaux pluviales d'un volume de 1 275 m<sup>3</sup> pour la partie existante du site et d'un volume de 650 m<sup>3</sup> pour la partie extension. Une vanne permet de les isoler des bassins d'infiltration.

Les eaux d'extinction collectées sont éliminées vers les filières de traitement des déchets appropriées.

## CHAPITRE 7.5 DISPOSITIONS D'EXPLOITATION

### Article 7.5.1. SURVEILLANCE DE L'INSTALLATION

L'exploitant désigne une ou plusieurs personnes référentes ayant une connaissance de la conduite de l'installation, des dangers et inconvénients que son exploitation induit, des produits utilisés ou stockés dans l'installation et des dispositions à mettre en œuvre en cas d'incident.

Les personnes étrangères à l'établissement n'ont pas l'accès libre aux installations.

### Article 7.5.2. TRAVAUX

Dans les parties de l'installation recensées à l'article [7.1.1](#), les travaux de réparation ou d'aménagement ne peuvent être effectués qu'après délivrance d'un « permis d'intervention » et éventuellement d'un « permis de feu » et en respectant une consigne particulière. Ces permis sont délivrés après analyse des risques liés aux travaux et définition des mesures appropriées.

Le « permis d'intervention » et éventuellement le « permis de feu » et la consigne particulière sont établis et visés par l'exploitant ou par une personne qu'il aura nommément désignée. Lorsque les travaux sont effectués par une entreprise extérieure, le « permis d'intervention » et éventuellement le « permis de feu » et la consigne particulière relative à la sécurité de l'installation, sont signés par l'exploitant et l'entreprise extérieure ou les personnes qu'ils auront nommément désignées.

Dans les parties de l'installation présentant des risques d'incendie ou d'explosion, il est interdit d'apporter du feu sous une forme quelconque, sauf pour la réalisation de travaux ayant fait l'objet d'un « permis de feu ». Cette interdiction est affichée en caractères apparents.

### Article 7.5.3. VÉRIFICATION PÉRIODIQUE ET MAINTENANCE DES ÉQUIPEMENTS

L'exploitant assure ou fait effectuer la vérification annuelle et la maintenance des matériels de sécurité et de lutte contre l'incendie mis en place (exutoires, systèmes de détection et d'extinction, portes coupe-feu, colonne sèche par exemple) ainsi que des éventuelles installations électriques et de chauffage, conformément aux référentiels en vigueur.

Les vérifications périodiques de ces matériels sont enregistrées sur un registre sur lequel sont également mentionnées les suites données à ces vérifications.

### Article 7.5.4. CONSIGNES D'EXPLOITATION

Sans préjudice des dispositions du code du travail, des consignes sont établies, tenues à jour et affichées dans les lieux fréquentés par le personnel.

Ces consignes indiquent notamment :

- les contrôles à effectuer, en marche normale et à la suite d'un arrêt pour travaux de modification ou d'entretien de façon à permettre en toutes circonstances le respect des dispositions du présent arrêté.
- l'interdiction d'apporter du feu sous une forme quelconque, notamment l'interdiction de fumer dans les zones présentant des risques d'incendie ou d'explosion ;
- l'interdiction de tout brûlage à l'air libre ;
- l'obligation du "permis d'intervention" pour les parties concernées de l'installation ;
- les conditions de conservation et de stockage des produits, notamment les précautions à prendre pour l'emploi et le stockage de produits incompatibles ; les procédures d'arrêt d'urgence et de mise en sécurité de l'installation (électricité, réseaux de fluides),
- les mesures à prendre en cas de fuite sur un récipient ou une tuyauterie contenant des substances dangereuses,
- les modalités de mise en œuvre des dispositifs d'isolement du réseau de collecte, prévues à l'article 7.4.1,
- les moyens d'extinction à utiliser en cas d'incendie,
- la procédure d'alerte avec les numéros de téléphone du responsable d'intervention de l'établissement, des services d'incendie et de secours, etc.,
- l'obligation d'informer l'inspection des installations classées en cas d'accident.

---

## **TITRE 8 - CONDITIONS PARTICULIÈRES APPLICABLES À CERTAINES INSTALLATIONS DE L'ÉTABLISSEMENT**

---

### **CHAPITRE 8.1 DISPOSITIONS PARTICULIÈRES APPLICABLES À LA RUBRIQUE 2718**

#### **Article 8.1.1. AIRES ET LOCAUX DE RÉCEPTION, D'ENTREPOSAGE, DE TRI, DE REGROUPEMENT DES DÉCHETS**

Les aires de réception, d'entreposage, de tri et de regroupement sont couvertes afin de prévenir la dégradation des déchets et l'accumulation d'eau ou l'imprégnation par la pluie de tout ou partie des déchets. Elles sont conçues de façon à permettre la récupération des égouttures, eaux de lavage, eaux d'extinction d'incendie, les matières ou déchets répandus accidentellement.

Lorsque les déchets reçus présentent des incompatibilités chimiques, les aires mentionnées à l'alinéa précédent sont divisées en plusieurs zones matérialisées garantissant un éloignement des déchets incompatibles entre eux d'au moins 2 m.

Le sol des aires de réception, d'entreposage, de tri, de regroupement de déchets dangereux ou de déchets contenant des substances et préparations dangereuses mentionnées à l'article R. 511-10 du code de l'environnement, est étanche et incombustible, résiste aux chocs.

Le paragraphe précédent n'est pas applicable aux installations qui procèdent au transit, tri ou regroupement de déchets conditionnés dans des conteneurs, caisses, bacs ou fûts étanches aux liquides résistant aux chocs dans des conditions normales d'utilisation, sous réserve que ces contenants soient placés sur une rétention spécifique de capacité adaptée.

Les contenants sont constitués de matériaux compatibles avec les déchets qu'ils contiennent et sont protégés contre les agressions mécaniques. Ils ne peuvent être entreposés sur plus de deux hauteurs. Tout contenant ou emballage endommagé ou percé est remplacé.

#### **Article 8.1.2. DÉCHETS ENTRANTS – PROCÉDURE D'ADMISSION**

Seuls les déchets conditionnés et étiquetés conformément aux réglementations en vigueur, accompagnés d'une fiche d'identification des déchets et d'un bordereau de suivi conforme à celui prévu par l'arrêté du 29 juillet 2005 fixant le formulaire du bordereau de suivi des déchets dangereux mentionné à l'article 4 du décret n° 2005-635 du 30 mai 2005, peuvent être reçus dans l'installation.

La fiche d'identification mentionne notamment les propriétés de dangers et les mentions de dangers des substances et préparations dangereuses mentionnées à l'article R. 511-10 du code de l'environnement. Elle est établie par le producteur initial du déchet ou, pour les déchets des ménages, par l'exploitant de l'installation de collecte de ces déchets ou, à défaut, le collecteur ou, lorsqu'il existe, l'éco-organisme agréé en vertu de l'article L. 541-10 du code de l'environnement.

#### **Article 8.1.3. CONNAISSANCE ET ÉTIQUETAGE DES PRODUITS ET DES DÉCHETS**

L'exploitant conserve les documents lui permettant de connaître la nature, les dangers et les risques que présentent les produits et déchets dangereux ou les déchets contenant des substances et préparations dangereuses mentionnées l'article R. 511-10 du code de l'environnement, présents dans l'installation, en particulier :



- pour les produits dangereux :
  - les fiches de données de sécurité prévues par l'article R. 4624-4 du code du travail ;
  - les fiches d'information relatives aux substances et préparations dangereuses mentionnées à l'article R. 511-10 du code de l'environnement, le cas échéant ;
- pour les déchets dangereux :
  - les fiches d'identification des déchets mentionnées à l'article [8.1.2](#).

Ces documents sont conservés pendant une durée minimale de cinq ans et sont tenus à disposition de l'inspection des installations classées et de l'organisme en charge du contrôle périodique.

Les fûts, réservoirs et autres emballages des produits ou déchets dangereux sont étiquetés conformément à la réglementation en vigueur. Ils portent en caractères lisibles :

- le nom des produits ou le libellé et le code des déchets au regard de l'annexe II de l'article R. 541-8 du code de l'environnement ;
- les symboles de danger, conformément à la réglementation en vigueur.

---

## TITRE 9 - SURVEILLANCE DES ÉMISSIONS ET DE LEURS EFFETS

---

### CHAPITRE 9.1 MODALITÉS D'EXERCICE ET CONTENU DE L'AUTO SURVEILLANCE

#### Article 9.1.1. FRÉQUENCES, ET MODALITÉS DE L'AUTO SURVEILLANCE DE LA QUALITÉ DES REJETS AQUEUX

N° de rejet	Fréquence
1, 2 et 3	semestrielle

#### Article 9.1.2. SUIVI DES DÉCHETS

L'exploitant tient à jour le registre des déchets prévu par l'arrêté du 29 février 2012 fixant le contenu des registres mentionnés aux articles R. 541-43 et R. 541-46 du code de l'environnement

Le registre peut être contenu dans un document papier ou informatique. Il est conservé pendant au moins trois ans et tenu à la disposition des autorités compétentes.

##### Article 9.1.2.1. Déclaration

L'exploitant déclare chaque année au ministre en charge des installations classées les déchets dangereux et non dangereux conformément à l'arrêté du 31 janvier 2008 modifié relatif au registre et à la déclaration annuelle des émissions polluantes et des déchets

### **Article 9.1.3. AUTO SURVEILLANCE DES NIVEAUX SONORES**

Une mesure du niveau de bruit et de l'émergence est effectuée dans un délai de 6 mois au maximum après la mise en service de l'installation puis au moins tous les 3 ans. Les mesures sont effectuées selon la méthode définie en annexe de l'arrêté du 23 janvier 1997. Ces mesures sont effectuées par un organisme qualifié dans des conditions représentatives du fonctionnement de l'installation sur une durée d'une demi-heure au moins.

Une mesure des émissions sonores est effectuée aux frais de l'exploitant par un organisme qualifié, notamment à la demande du préfet, si l'installation fait l'objet de plaintes ou en cas de modification de l'installation susceptible d'impacter le niveau de bruit généré dans les zones à émergence réglementée.

## **CHAPITRE 9.2 SUIVI, INTERPRÉTATION ET DIFFUSION DES RÉSULTATS**

### **Article 9.2.1. ANALYSE ET TRANSMISSION DES RÉSULTATS DE L'AUTO SURVEILLANCE**

L'exploitant suit les résultats des mesures qu'il réalise notamment celles de son programme d'auto surveillance, les analyse et les interprète. Il prend le cas échéant les actions correctives appropriées lorsque des résultats font présager des risques ou inconvénients pour l'environnement ou d'écart par rapport au respect des valeurs réglementaires relatives aux émissions de ses installations ou de leurs effets sur l'environnement.

### **Article 9.2.2. BILAN DE L'AUTO SURVEILLANCE DES DÉCHETS**

L'exploitant déclare chaque année au ministre en charge des installations classées les déchets dangereux et non dangereux conformément à l'article [9.1.2.1](#).

### **Article 9.2.3. ANALYSE ET TRANSMISSION DES RÉSULTATS DES MESURES DE NIVEAUX SONORES**

Les résultats des mesures réalisées en application de l'article [9.1.3](#) sont transmis au préfet dans le mois qui suit leur réception avec les commentaires et propositions éventuelles d'amélioration.

## **CHAPITRE 9.3 BILANS PÉRIODIQUES**

### **Article 9.3.1. BILAN ENVIRONNEMENT ANNUEL**

L'exploitant adresse au Préfet, au plus tard le 1<sup>er</sup> avril de chaque année, un bilan annuel portant sur l'année précédente conformément à l'arrêté du 31/01/08 relatif au registre et à la déclaration annuelle des émissions et des transferts de polluants et des déchets.

### **Article 9.3.2. INFORMATION DU PUBLIC**

#### **Installation de traitement de déchets soumise à autorisation :**

Conformément à l'article R125-2 de code de l'environnement, l'exploitant adresse chaque année au préfet du département et au maire de la commune d'implantation de son installation un dossier comprenant les documents précisés dans ce même article.

L'exploitant adresse également ce dossier à la commission de suivi de site de son installation, si elle existe, conformément au point II de l'article R125-8 de code de l'environnement.



## TITRE 10 DÉLAIS ET VOIES DE RECOURS-PUBLICITÉ-EXÉCUTION

### CHAPITRE 10.1 DÉLAIS ET VOIES DE RECOURS

Le présent arrêté est soumis à un contentieux de pleine juridiction

Il peut être déféré auprès du tribunal de administratif de Poitiers :

1. Par les pétitionnaires ou exploitants, dans un délai de deux mois à compter du jour où la décision leur a été notifiée ;
2. Par les tiers intéressés en raison des inconvénients ou des dangers pour les intérêts mentionnés à l'article L. 181-3, dans un délai de quatre mois à compter de :
  - a. L'affichage en mairie dans les conditions prévues au 2° de l'article [10.2](#) du présent arrêté ;
  - b. La publication de la décision sur le site internet de la préfecture prévue au 2° du même article.

Le délai court à compter de la dernière formalité accomplie. Si l'affichage constitue cette dernière formalité, le délai court à compter du premier jour d'affichage de la décision.

Les tiers qui n'ont acquis ou pris à bail des immeubles ou n'ont élevé des constructions dans le voisinage d'une installation classée que postérieurement à l'affichage ou à la publication de l'acte portant autorisation ou enregistrement de cette installation ou atténuant les prescriptions primitives ne sont pas recevables à déférer ledit arrêté à la juridiction administrative

Cette décision peut faire l'objet d'un recours gracieux ou hiérarchique dans le délai de deux mois. Ce recours administratif prolonge de deux mois les délais mentionnés aux 1° et 2°.

### CHAPITRE 10.2 PUBLICITE

En vue de l'information des tiers :

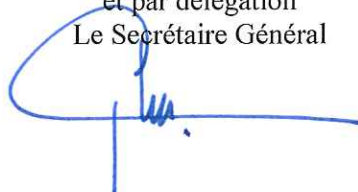
1. Une copie du présent arrêté est déposée à la mairie de BALZAC, et peut y être consultée.
2. Un extrait du présent arrêté, énumérant notamment les motifs et considérants principaux qui ont fondé la décision ainsi que les prescriptions auxquelles l'installation est soumise, est affiché à la mairie de BALZAC pendant une durée minimum d'un mois.  
Procès-verbal de l'accomplissement de ces formalités est dressé par les soins du maire ; le même extrait est publié sur le site internet de la préfecture qui a délivré l'acte pour une durée identique.
3. Le même extrait est affiché en permanence de façon visible dans l'installation par les soins du bénéficiaire de l'autorisation.
4. Un avis est inséré, par les soins du préfet et aux frais de l'exploitant, dans deux journaux locaux ou régionaux diffusés dans tout le département ou tous les départements intéressés.

### CHAPITRE 10.3 EXÉCUTION

Le Secrétaire général de la préfecture de La Charente, la Directrice départementale des territoires de La Charente, le Directeur régional de l'environnement, de l'aménagement et du logement, le Directeur de l'Agence régionale de santé et l'inspection des installations classées pour la protection de l'environnement sont chargés chacun en ce qui le concerne, de l'exécution du présent arrêté dont une copie sera adressée au Maire de BALZAC et à la société WILLIAM SABATIER RECYCLAGE.

Angoulême, le **30 OCT. 2017**

P/le Préfet  
et par délégation  
Le Secrétaire Général



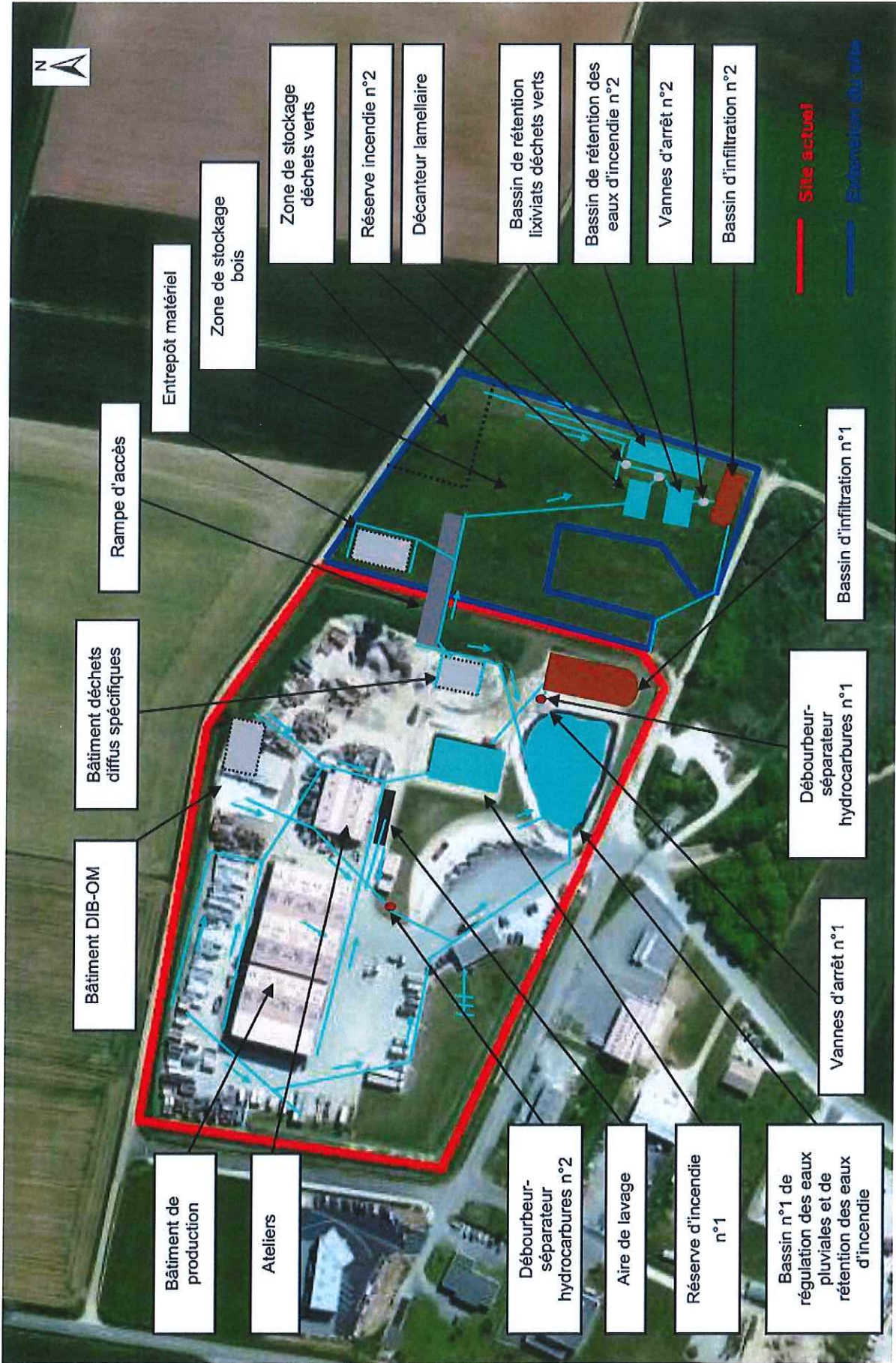
Xavier CZERWINSKI

**ANNEXE 1 : liste des déchets dangereux admis sur le site**

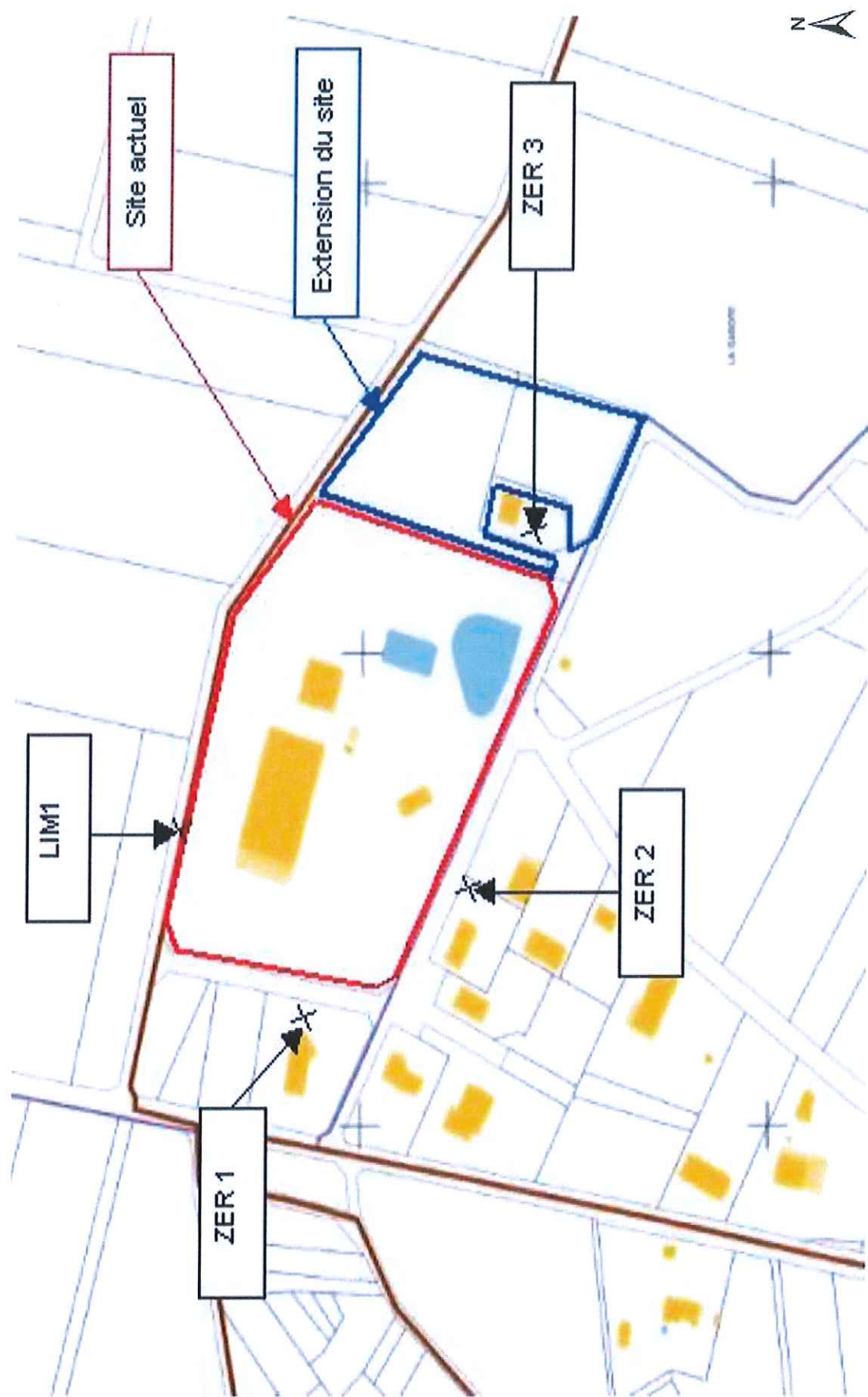
NATURE DU DECHET	CONDITIONNEMENT	ADR	CED
Solides, Pâteux dépotable HPC non chloré	GRV 1000L	1325	080111*
Solide pâteux BPC (Cl < 2%)	GRV 1000L	1325	080111*
Solides, Pâteux halogénés PH > à 5	GRV 1000L	2926	140604*
Pâteux acide chloré	GRV 1000L	3261	080121*
Pots de peinture	Caisse palette	1325	080111*
Acides organiques non chloré	GRV 1000L	3265	070104*
Acides organique chloré/minéral non réactif	Caisse palette	3286	060106*
Acide organique chloré	fût	3286	060106*
Liquide de refroidissement PH > à séd < à 5	fût	3082	070101*
Eaux souillées sed < 5 chl < 1%	fût	3082	080119*
Solvant HPC non halo sed < 5% chl < 1%	fût	1993	160508*
Solvants halogéné séd <5% PH >= à 5	fût	1992	070103*
Liquide organique non halogéné	bidon 60L	3082	080317*
Filtres à Huile	Caisse palette	NON SOUMIS	160107*
Aérosols vides	Caisse palette	1950	160504*
Graisse + Eau Cl < 1%	bidon 60L	1325	120112*
Piles en mélange	Caisse palette	3077	160605
Phytosanitaires simples	bidon 60L	2588	200119*
Phytosanitaires réactif toxique	bidon 60L	2588	200119*
Combustibles	bidon 60L	1479	200119*
Poudre extincteur	fût	NON SOUMIS	150110*
Minéraux solides (soude)	sac et fût	1759	160507*
Poudre pulvérulente pigments	Carton	1325	080201*
DMS Produits non identifiés	Caisse palette	1325	200119*
DMS Peinture vernis colle	Caisse palette	3175	200127*
DMS Acides minéraux	Caisse palette	3264	200114*
DMS Bases minérales	Caisse palette	3266	200115*
DMS Solvants non chloré	Caisse palette	1993	200113*
DMS Aérosols	Caisse palette	1950	160504*
DMS Phytosanitaires simple	Caisse palette	2588	200119*
DMS Combustibles	Caisse palette	3139	200119*
Péroxydes organiques bidon	bidon 60L	2014	160903*
Tube fluo, ampoules	palettes	NON SOUMIS	200121*
Cartouches, toner impression	palettes	3175	080317*
Emballages et matériaux souillés	vrac	NON SOUMIS	150110*
Solvant PCI > 6000	HYDROCUREUR	1993	200129*
Solvant PCI > 6000	fûts de 200L à GRV 1000L	1993	200129*
Solvant PCI DE 6000 à 3500	HYDROCUREUR	1993	200129*
Solvant PCI DE 6000 à 3500	fûts de 200L à GRV 1000L	1993	200129*
Solvant PCI < 3500	HYDROCUREUR	1993	200129*
Solvant PCI < 3500 AVEC REPRISE DES GRV VIDE	fûts de 200L à GRV 1000L	1993	200129*
Solvant PCI < 3500	fûts de 200L à GRV 1000L	1993	200129*
Filtres à Huile	fûts de 200L	NON SOUMIS	150110*
Emballages et matériaux souillés	Palette	NON SOUMIS	150110*
Huiles de coupe	fûts de 200L	3082	120106*
Pâteux organique non halogéné	Petits conditionnements	1325	200127*
Pâteux organique non halogéné	fûts de 200L à GRV 1000L	1325	200127*
Solide non dépotable	fûts de 200L à GRV 1000L	1325	200127*
Amiante lié	Palettes filmées et BigBag		



ANNEXE 2 : Schéma des réseaux des eaux pluviales



ANNEXE 3 : localisation des zones à émergences réglementées





ANNEXE 3 : stockage de bois

