



PREFET DE LA CHARENTE-MARITIME

Secrétariat Général

ARRÊTÉ PRÉFECTORAL

Direction de la Coordination
et de l'Appui Territorial

portant autorisation environnementale d'une déchèterie
implantée sur la commune de Périgny

Bureau de l'environnement

Le Préfet de la Charente-Maritime,
Officier de l'ordre national du Mérite,

- Vu le code de l'environnement et notamment son titre VIII du livre Ier,**
Vu le code forestier, livre III, titre IV,
Vu l'arrêté ministériel du 26/03/12 relatif aux prescriptions générales applicables aux installations classées relevant du régime de l'enregistrement au titre de la rubrique n° 2710-2 (installations de collecte de déchets non dangereux apportés par leur producteur initial) de la nomenclature des installations classées pour la protection de l'environnement
Vu la section V de l'arrêté modifié du 4 octobre 2010 relatif à la prévention des risques accidentels au sein des installations classées pour la protection de l'environnement soumises à autorisation,
Vu les arrêtés ministériels du 7 septembre 1999 relatifs aux modalités d'entreposage et au contrôle des filières d'élimination des déchets d'activités de soins à risques infectieux et assimilés et des pièces anatomiques,
Vu la demande du 28 mars 2018, présentée par la Communauté d'agglomération de la Rochelle dont le siège social est situé au 6 rue Saint Michel à La Rochelle (17000), à l'effet d'obtenir l'autorisation d'exploiter une déchèterie située sur la commune de Périgny;
Vu les avis exprimés par les différents services et organismes consultés en application des articles R. 181-18 à R.181-32 du code de l'environnement ;
Vu la décision d'examen au cas par cas de l'Autorité Environnementale en date du 29 novembre 2017 ;
Vu la décision en date du 21 août 2018 du président du tribunal administratif de Poitiers, portant désignation du commissaire-enquêteur ;
Vu l'arrêté préfectoral en date du 11 septembre 2018 ordonnant l'organisation d'une enquête publique pour une durée de trente et un jours consécutifs, du 1^{er} au 31 octobre inclus sur le territoire des communes de Périgny, Puilboreau et La Rochelle;
Vu l'accomplissement des formalités d'affichage réalisé dans ces communes de l'avis au public ;
Vu la publication en date des 15 septembre et 5 octobre 2018 de cet avis dans deux journaux locaux ;
Vu les avis émis par les conseils municipaux des communes de Périgny, Puilboreau et La Rochelle;
Vu le registre d'enquête et l'avis du commissaire enquêteur ;
Vu l'accomplissement des formalités de publication sur le site internet de la préfecture ;
Vu le rapport et les propositions en date du 18 janvier 2019 de l'inspection des installations classées ;
Vu l'avis en date du 31 janvier 2019 du conseil départemental de l'environnement et des risques sanitaires et technologiques au cours duquel le demandeur a été entendu (a eu la possibilité d'être entendu) ;
Vu le projet d'arrêté porté le 1^{er} février 2019 à la connaissance du demandeur ;
Vu l'absence d'observations présentées par le demandeur sur ce projet par courrier du 5 février 2019 ;

CONSIDÉRANT qu'en application des dispositions de l'article L. 181-3 du code de l'environnement, l'autorisation ne peut être accordée que si les dangers ou inconvénients de l'installation peuvent être prévenus par des mesures que spécifie l'arrêté préfectoral ;

CONSIDÉRANT qu'il résulte de l'instruction de la demande susvisée que la conservation des bois ou des massifs qu'ils complètent, ou le maintien de la destination forestière des sols, n'est nécessaire pour aucun des motifs mentionnés à l'article L.341-5 du code forestier ;

CONSIDÉRANT que les conditions d'aménagement et d'exploitation telles qu'elles sont définies par le présent arrêté préfectoral, permettent de prévenir les dangers et inconvénients de l'installation pour les intérêts mentionnés à l'article L 511-1 du Titre 1er du Livre V du code de l'environnement, notamment pour la commodité du voisinage, pour la santé, la sécurité la salubrité publique et pour la protection de la nature et de l'environnement ;

CONSIDÉRANT que les conditions légales de délivrance de l'autorisation sont réunies,

Le pétitionnaire entendu,

Sur proposition du Secrétaire général de la préfecture de la Charente-Maritime,

ARRÊTE

1 - PORTÉE DE L'AUTORISATION ET CONDITIONS GÉNÉRALES

1.1 BÉNÉFICIAIRE ET PORTÉE DE L'AUTORISATION

1.1.1 Exploitant titulaire de l'autorisation

La Communauté d'agglomération de La Rochelle dont le siège social est situé au 6 rue Saint-Michel à La Rochelle (17000), immatriculée au Registre du Commerce des Sociétés de La Rochelle (SIRET 241 700 434 00020), est autorisée, sous réserve du respect des prescriptions du présent arrêté, à exploiter sur le territoire de la commune de Périgny, les installations détaillées dans les articles suivants.

La présente autorisation tient lieu :

- d'autorisation d'exploiter au titre de l'article L.512-1 du code de l'environnement (installations classées pour la protection de l'environnement) ;
- d'autorisation de défrichement en application des articles L.214-13, L.341-3, L.372-4 et L.375-4 du code forestier.

1.1.2 Installations non visées par la nomenclature ou soumises à déclaration ou soumises a enregistrement

Les prescriptions du présent arrêté s'appliquent également aux autres installations ou équipements exploités dans l'établissement, qui, mentionnés ou non dans la nomenclature, sont de nature par leur proximité ou leur connexité avec une installation soumise à autorisation à modifier notablement les dangers ou inconvénients de cette installation, conformément à l'article L.181-1 du code de l'environnement.

Les dispositions des arrêtés ministériels existants relatifs aux prescriptions générales applicables aux installations classées soumises à déclaration et enregistrement sont applicables aux installations classées soumises à déclaration et enregistrement incluses dans l'établissement dès lors que ces installations ne sont pas régies par le présent arrêté préfectoral d'autorisation.

1.2 NATURE DES INSTALLATIONS

1.2.1 Liste des installations concernées par une rubrique de la nomenclature des installations classées ou par une rubrique de la nomenclature loi sur l'eau

Rubrique Alinéa	AS, A, E, D, DC, NC (*)	Libellé de la rubrique (activité) critère de classement	Nature de l'installation	Volume/quantité autorisé
2710-1-a	A	Installations de collecte de déchets apportés par le producteur initial de ces déchets : 1. Collecte de déchets dangereux : La quantité de déchets susceptible d'être présente dans l'installation étant : a) Supérieure ou égale à 7 tonnes.	Collecte de déchets dangereux notamment l'amiante, les huiles et batteries usagées	La quantité maximale est de 43,7 tonnes
2710-2-a	E	Installations de collecte de déchets apportés par le producteur initial de ces déchets : 2. Collecte de déchets non dangereux : Le volume de déchets susceptible d'être présent dans l'installation étant : a) Supérieur ou égal à 600 m ³	Collecte de déchets non dangereux notamment les déchets verts, bois et tout venant.	Le volume maximum est de 1 001 m ³

(*) A (autorisation), E (Enregistrement), D (Déclaration), DC (soumis au contrôle périodique prévu par l'article L. 512-11 du CE)** ou NC (Non Classé)

Volume autorisé : éléments caractérisant la consistance, le rythme de fonctionnement, le volume des installations ou les capacités maximales autorisées.

1.2.2 Situation de l'établissement

Les installations autorisées sont situées sur les communes, parcelles et lieux-dits suivants :

Installation	Coordonnées (Lambert 93)		Commune	Parcelles	Surface
	X	Y			
Déchèterie	382 657	6 570 570	PERIGNY	AP516 et AP517	11 670 m ²

1.2.3 Autres limites de l'autorisation

Les déchets suivants ne sont pas admis sur le site :

- les déchets radioactifs,
- les déchets présentant les propriétés H1 (explosifs) énumérés à l'annexe 1 de l'article R.541-8 du code de l'environnement,
- les déchets pyrotechniques (feux à main, fumigènes, fusées,...),
- les ordures ménagères,
- les cadavres d'animaux,
- les bouteilles de gaz,
- les déchets issus d'une activité professionnelle,
- les déchets dont les modes de conditionnement ne sont pas compatibles avec les installations,
- l'amiante, en dehors des jours définis et des conditions d'acceptation définies,
- les déchets non visés au chapitre 5 du présent arrêté.

1.2.3.1) Zone de dépôt pour le réemploi

L'exploitant peut implanter dans l'enceinte de l'installation une zone où les usagers déposent leurs objets ou leurs mobiliers qui sont destinés au réemploi. Le dépôt dans cette zone se fait sous le contrôle d'une personne habilitée par l'exploitant et avec son accord.

Cette zone est abritée des intempéries et distincte du reste de l'installation. La zone de réemploi ne dépasse pas 10 % de la surface totale de l'installation.

La durée maximale d'entreposage de ces produits destinés au réemploi est fixée par l'exploitant. Elle ne peut excéder trois mois. Au-delà de cette durée, les produits entreposés acquièrent le statut de déchet et doivent être gérés comme tel.

1.2.4 Consistance des installations autorisées

L'établissement comprenant l'ensemble des installations classées et connexes, est organisé de la façon suivante (plan en annexe) :

- Un bâtiment de 372 m² composé de locaux dédiés à la collecte des DDS Déchets Diffus Spécifiques / DDM Déchets Dangereux des Ménages, DEEE Déchets d'Equipements Electriques et Electroniques, locaux destinés au réemploi ainsi que de bureaux, sanitaires, d'une salle pédagogique pour l'accueil de groupe et de garages ;
- Une zone amiante couverte attenante au bâtiment,
- Une zone couverte proche du bâtiment avec :
 - 4 colonnes enterrées de 4 m³ chacune pour les verres, journaux et magazines,
 - 1 rack de 10 pneus

- 1 rack de bouteilles de gaz
- 2 cuves enterrées (2*1000 l) pour l'huile minérales
- 1 cuve enterrée (1000l) pour l'huile alimentaire
- Une plateforme comportant plusieurs secteurs :
 - 12 emplacements destinés aux bennes (quai haut) : une benne de déchets métalliques, une benne de déchets de plaques de plâtre, une benne de déchets plastiques, une benne de déchets de cartons, deux bennes de déchets de bois, deux bennes de déchets d'ameublement, deux bennes de déchets tout venant non-incinérables, une benne de déchets tout venant incinérables, une benne réservée (évolution)
 - 1 emplacement (quai bas) pour les gravats propres et déclassés
 - 1 emplacement (quai bas) pour les déchets verts
 - 1 zone avec trémies (bornes d'introduction) sur contenants spéciaux (type big bags) pour le dépôt des plastiques souples, textiles usagés, polystyrène.
- Une zone pour des bennes en attente (vides)
- Un dispositif de traitement et d'écrêtement des eaux pluviales,
- Des parkings.

1.3 CONFORMITÉ AU DOSSIER DE DEMANDE D'AUTORISATION

Les aménagements, installations ouvrages et travaux et leurs annexes, objet du présent arrêté, sont disposées, aménagées et exploitées conformément aux plans et données techniques contenus dans les différents dossiers déposés par l'exploitant. En tout état de cause, elles respectent par ailleurs les dispositions du présent arrêté, des arrêtés complémentaires et les réglementations autres en vigueur.

1.4 DURÉE DE L'AUTORISATION

1.4.1 Durée de l'autorisation et caducité

L'arrêté d'autorisation cesse de produire effet lorsque l'installation n'a pas été mise en service ou réalisée dans le délai de trois ans à compter de la notification du présent arrêté, sauf cas de force majeure ou de demande justifiée et acceptée de prorogation de délai conformément à l'article R.181-48 du code de l'environnement.

1.5 MODIFICATIONS ET CESSATION D'ACTIVITÉ

1.5.1 Modification du champ de l'autorisation

En application des articles L.181-14 et R.181-45 du code de l'environnement, le bénéficiaire de l'autorisation peut demander une adaptation des prescriptions imposées par l'arrêté. Le silence gardé sur cette demande pendant plus de deux mois à compter de l'accusé de réception délivré par le préfet vaut décision implicite de rejet.

Toute modification substantielle des activités, installations, ouvrages ou travaux qui relèvent de l'autorisation est soumise à la délivrance d'une nouvelle autorisation, qu'elle intervienne avant la réalisation du projet ou lors de sa mise en œuvre ou de son exploitation.

Toute autre modification notable apportée au projet doit être portée à la connaissance du préfet, avant sa réalisation, par le bénéficiaire de l'autorisation avec tous les éléments d'appréciation. S'il y a lieu, le préfet fixe des prescriptions complémentaires ou adapte l'autorisation dans les formes prévues à l'article R.181-45.

1.5.2 Mise à jour de l'étude de dangers et de l'étude d'impact

Les études d'impact et de dangers sont actualisées à l'occasion de toute modification substantielle telle que prévue à l'article R.181-46 du code de l'environnement. Ces compléments sont systématiquement communiqués au Préfet qui pourra demander une analyse critique d'éléments du dossier justifiant des vérifications particulières, effectuée par un organisme extérieur expert dont le choix est soumis à son approbation. Tous les frais engagés à cette occasion sont supportés par l'exploitant.

1.5.3 Équipements abandonnés

Les équipements abandonnés ne doivent pas être maintenus dans les installations. Toutefois, lorsque leur enlèvement est incompatible avec les conditions immédiates d'exploitation, des dispositions matérielles interdiront leur réutilisation afin de garantir leur mise en sécurité et la prévention des accidents.

1.5.4 Transfert sur un autre emplacement

Tout transfert sur un autre emplacement des installations visées sous l'article 1.2 du présent arrêté nécessite une nouvelle demande d'autorisation ou d'enregistrement ou déclaration.

1.5.5 Changement d'exploitant

En application des articles L.181-15 et R.181-47 du code de l'environnement, lorsque le bénéfice de l'autorisation est transféré à une autre personne, le nouveau bénéficiaire en fait la déclaration au préfet dans les trois mois qui suivent ce transfert.

1.5.6 Cessation d'activité

Sans préjudice des mesures de l'article R. 512-74 du code de l'environnement, pour l'application des articles R. 512-39-1 à R. 512-39-5, l'usage à prendre en compte est le suivant : industriel.

Lorsqu'une installation classée est mise à l'arrêt définitif, l'exploitant notifie au préfet la date de cet arrêt trois mois au moins avant celui-ci.

La notification prévue ci-dessus indique les mesures prises ou prévues pour assurer, dès l'arrêt de l'exploitation, la mise en sécurité du site. Ces mesures comportent notamment :

- l'évacuation ou l'élimination des produits dangereux, celle des déchets présents sur le site ;
- des interdictions ou limitations d'accès au site ;
- la suppression des risques d'incendie et d'explosion ;
- la surveillance des effets de l'installation sur son environnement.

En outre, l'exploitant place le site de l'installation dans un état tel qu'il ne puisse porter atteinte aux intérêts mentionnés à l'article L. 511-1 et qu'il permette un usage futur du site déterminé selon le(s) usage(s) prévu(s) au premier alinéa du présent article ou conformément à l'article R. 512-39-2 du code de l'environnement.

1.6 RÉGLEMENTATION

1.6.1 Respect des autres législations et réglementations

Les dispositions de cet arrêté préfectoral sont prises sans préjudice :

- des autres législations et réglementations applicables, et notamment le code minier, le code civil, le code de l'urbanisme, le code du travail et le code général des collectivités territoriales,
- des schémas, plans et autres documents d'orientation et de planification approuvés.

Les droits des tiers sont et demeurent expressément réservés.

La présente autorisation ne vaut pas permis de construire.

2 GESTION DE L'ÉTABLISSEMENT

2.1 EXPLOITATION DES INSTALLATIONS

2.1.1 Objectifs généraux

L'exploitant prend toutes les dispositions nécessaires dans la conception l'aménagement, l'entretien et l'exploitation des installations pour :

- limiter le prélèvement et la consommation d'eau ;
- limiter les émissions de polluants dans l'environnement ;
- respecter les valeurs limites d'émissions pour les substances polluantes définies ci-après
- la gestion des effluents et déchets en fonction de leurs caractéristiques, ainsi que la réduction des quantités rejetées ;
- prévenir en toutes circonstances, l'émission, la dissémination ou le déversement, chroniques ou accidentels, directs ou indirects, de matières ou substances qui peuvent présenter des dangers ou inconvénients pour la commodité de voisinage, pour la santé, la sécurité, la salubrité publiques, pour l'agriculture, pour la protection de la nature, de l'environnement et des paysages, pour l'utilisation rationnelle de l'énergie ainsi que pour la conservation des sites et des monuments ainsi que des éléments du patrimoine archéologique.

2.1.2 Consignes générales d'exploitation

L'exploitant établit des consignes d'exploitation pour l'ensemble des installations comportant explicitement les vérifications à effectuer, en conditions d'exploitation normale, en périodes de démarrage, de dysfonctionnement ou d'arrêt momentané de façon à permettre en toutes circonstances le respect des dispositions du présent arrêté.

L'exploitation se fait sous la surveillance de personnes nommément désignées par l'exploitant et ayant une connaissance des dangers des produits stockés ou utilisés dans l'installation.

2.1.2.1) Contrôle de l'accès

En dehors des heures d'ouverture, les installations sont rendues inaccessibles aux utilisateurs. Les jours et heures d'ouverture, la liste des déchets acceptés sont affichés visiblement à l'entrée de l'installation ainsi que la limitation de vitesse.

Le site sera ouvert du lundi au samedi suivant une plage horaire qui s'étendra au maximum de 8h30 à 19h.

L'amiante pourra être déposée dans la zone prévue à cet effet lors de 2 sessions par an, de 2 jours.

2.1.2.2) Accessibilité

L'installation est ceinte d'une clôture d'une hauteur minimale de 2m de haut, de manière à interdire toute entrée non autorisée, elle est équipée d'un système d'alarme et de surveillance.

La voirie d'accès est aménagée en fonction de la fréquentation de pointe escomptée, afin de ne pas perturber la circulation sur la voie publique attenante.

2.1.2.3) Prévention des chutes et collisions.

Les piétons circulent de manière sécurisée entre chaque zone possible de dépôts de déchets.

I. - Le quai haut de déchargement des déchets est muni d'un dispositif anti-chute adapté, installé tout le long de la zone de déchargement. Sur les autres parties hautes du site, comme la voie d'accès à la zone de déchargement, un dispositif est mis en place afin d'éviter notamment la chute de véhicules en contre bas.

Des panneaux signalant le risque de chutes sont affichés à divers endroits de ces zones. La partie basse du quai, où sont manipulés les contenants, est strictement réservée aux personnels de service. Un affichage visible interdit cette zone aux usagers.

II. - Les locaux, voies de circulation et aires de stationnement sont exempts de tout encombrement gênant la circulation des véhicules ou des piétons. L'éclairage est adapté au déchargement des déchets.

2.2 RÉSERVES DE PRODUITS OU MATIÈRES CONSOMMABLES

2.2.1 Réserves de produits

L'établissement dispose de réserves suffisantes de produits ou matières consommables utilisés de manière courante ou occasionnelle pour assurer la protection de l'environnement tels que produits de neutralisation, liquides inhibiteurs, produits absorbants...

2.3 INTÉGRATION DANS LE PAYSAGE

2.3.1 Propreté

L'exploitant prend les dispositions appropriées qui permettent d'intégrer l'installation dans le paysage. L'ensemble des installations est maintenu propre et entretenu en permanence.

L'exploitant prend les mesures nécessaires afin d'éviter la dispersion sur les voies publiques et les zones environnantes de poussières, papiers, boues, déchets, ...

Des dispositifs d'arrosage, de lavage de roues, ... sont mis en place en tant que de besoin.

2.3.2 Esthétique

Les abords de l'installation, placés sous le contrôle de l'exploitant sont aménagés et maintenus en bon état de propreté (peinture, poussières, envois...). Les émissaires de rejet et leur périphérie font l'objet d'un soin particulier (plantations, engazonnement,...).

2.4 DANGER OU NUISANCE NON PRÉVENU

2.4.1 Danger ou nuisance non prévenu

Tout danger ou nuisance non susceptible d'être prévenu par les prescriptions du présent arrêté est immédiatement porté à la connaissance du Préfet par l'exploitant.

2.5 INCIDENTS OU ACCIDENTS

2.5.1 Déclaration et rapport

L'exploitant est tenu à déclarer dans les meilleurs délais à l'inspection des installations classées les accidents ou incidents survenus du fait du fonctionnement de son installation qui sont de nature à porter atteinte aux intérêts mentionnés à l'article L. 181-3 du code de l'environnement.

Un rapport d'accident ou, sur demande de l'inspection des installations classées, un rapport d'incident est transmis par l'exploitant à l'inspection des installations classées. Il précise notamment les circonstances et les causes de l'accident ou de l'incident, les effets sur les personnes et l'environnement, les mesures prises ou envisagées pour éviter un accident ou un incident similaire et pour en pallier les effets à moyen ou long terme.

Ce rapport est transmis sous 15 jours à l'inspection des installations classées.

2.6 RÉCAPITULATIF DES DOCUMENTS TENUS À LA DISPOSITION DE L'INSPECTION

2.6.1 Récapitulatif des documents tenus à la disposition de l'inspection

L'exploitant établit et tient à jour un dossier comportant les documents suivants :

- le dossier de demande d'autorisation initial,
- les plans tenus à jour
- les récépissés de déclaration et les prescriptions générales, en cas d'installations soumises à déclaration non couvertes par un arrêté d'autorisation,
- les arrêtés préfectoraux associés aux enregistrements et les prescriptions générales ministérielles, en cas d'installations soumises à enregistrement non couvertes par un arrêté d'autorisation,
- les arrêtés préfectoraux relatifs aux installations soumises à autorisation, pris en application de la législation relative aux installations classées pour la protection de l'environnement,
- tous les documents, enregistrements, résultats de vérification et registres répertoriés dans le présent arrêté ; ces documents peuvent être informatisés, mais dans ce cas des dispositions doivent être prises pour la sauvegarde des données. Ces documents sont tenus à la disposition de l'inspection des installations classées sur le site durant 5 années au minimum.

Ce dossier est tenu en permanence à la disposition de l'inspection des installations classées sur le site.

2.7 RÉCAPITULATIF DES DOCUMENTS À TRANSMETTRE À L'INSPECTION

2.7.1 Récapitulatif des documents à transmettre à l'inspection

L'exploitant transmet à l'inspection les documents suivants :

Articles	Documents à transmettre	Périodicités / échéances
ARTICLE 1.5.1	Modification des installations	Avant la réalisation de la modification.
ARTICLE 1.5.6	Cessation d'activité	3 mois avant la date de cessation d'activité
ARTICLE 2.5.1	Déclaration des accidents et incidents	Ce rapport est transmis sous 15 jours à l'inspection des installations classées

3 - PRÉVENTION DE LA POLLUTION ATMOSPHÉRIQUE

3.1 CONCEPTION DES INSTALLATIONS

3.1.1 Dispositions générales

Le brûlage à l'air libre est interdit à l'exclusion des essais incendie. Dans ce cas, les produits brûlés sont identifiés en qualité et quantité.

L'établissement ne génère pas de rejets atmosphériques.

3.1.2 Pollutions accidentelles

Les dispositions appropriées sont prises pour réduire la probabilité des émissions accidentelles et pour que les rejets correspondants ne présentent pas de dangers pour la santé et la sécurité publique.

Les incidents ayant entraîné des rejets dans l'air non conforme ainsi que les causes de ces incidents et les remèdes apportés sont consignés dans un registre.

3.1.3 Odeurs

Les dispositions nécessaires sont prises pour que l'établissement ne soit pas à l'origine de gaz odorants, susceptibles d'incommoder le voisinage, de nuire à la santé ou à la sécurité publique.

La durée d'entreposage des déchets verts ne peut excéder deux jours.

3.1.4 Voies de circulation

Sans préjudice des règlements d'urbanisme, l'exploitant prend les dispositions nécessaires pour prévenir les envols de poussières et de matières diverses :

- les voies de circulation et aires de stationnement des véhicules sont aménagées (formes de pente, revêtement, etc.), et convenablement nettoyées,
- Les véhicules sortant de l'installation n'entraînent pas de dépôt de poussière ou de boue sur les voies de circulation. Pour cela des dispositions telles que le lavage des roues des véhicules doivent être prévues en cas de besoin,
- les surfaces où cela est possible sont engazonnées,
- des écrans de végétation sont mis en place le cas échéant.

Des dispositions équivalentes peuvent être prises en lieu et place de celles-ci.

4 PROTECTION DES RESSOURCES EN EAUX ET DES MILIEUX AQUATIQUES

L'implantation et le fonctionnement de l'installation est compatible avec les objectifs de qualité et de quantité des eaux visés au IV de l'article L. 212-1 du code de l'environnement. Elle respecte les dispositions du schéma directeur d'aménagement et de gestion des eaux et du schéma d'aménagement et de gestion des eaux s'il existe. La conception et l'exploitation de l'installation permettent de limiter la consommation d'eau et les flux polluants.

4.1 PRÉLÈVEMENTS ET CONSOMMATIONS D'EAU

4.1.1 Origine des approvisionnements en eau

Les prélèvements d'eau dans le milieu qui ne s'avèrent pas liés à la lutte contre un incendie ou aux exercices de secours, sont autorisés dans les quantités suivantes :

Origine de la ressource	Prélèvement maximal annuel (m3)
Réseau public	50

4.1.2 Conception et exploitation des ouvrages et installations de prélèvement d'eaux

L'exploitant prend toutes les dispositions nécessaires dans la conception et l'exploitation de ses installations, le remplacement du matériel, pour limiter la consommation d'eau de l'établissement.

Les forages dans le milieu sont interdits.

Les installations de prélèvement d'eau sont munies d'un dispositif de mesure totalisateur.

Toute modification dans les conditions d'alimentation en eau de l'établissement doit être portée à la connaissance de l'inspection des installations classées.

4.1.3 Protection des réseaux d'eau potable et des milieux de prélèvement

4.1.3.1) Protection des eaux d'alimentation

Un ou plusieurs réservoirs de coupure ou bacs de disconnexion ou tout autre équipement présentant des garanties équivalentes sont installés afin d'isoler les réseaux d'eaux industrielles et pour éviter des retours de substances dans les réseaux d'adduction d'eau publique ou dans les milieux de prélèvement.

4.2 COLLECTE DES EFFLUENTS LIQUIDES

4.2.1 Dispositions générales

Tous les effluents aqueux sont canalisés. Tout rejet d'effluent liquide non prévu à l'article 4.3.1 ou non conforme aux dispositions du chapitre 4.3 est interdit.

A l'exception des cas accidentels où la sécurité des personnes ou des installations serait compromise, il est interdit d'établir des liaisons directes entre les réseaux de collecte des effluents devant subir un traitement ou être détruits et le milieu récepteur.

4.2.2 Plan des réseaux

Un schéma de tous les réseaux d'eaux et un plan des égouts sont établis par l'exploitant, régulièrement mis à jour, notamment après chaque modification notable, et datés. Ils sont tenus à la disposition de l'inspection des installations classées ainsi que des services d'incendie et de secours.

Le plan des réseaux d'alimentation et de collecte fait notamment apparaître :

- l'origine et la distribution de l'eau d'alimentation,

- les dispositifs de protection de l'alimentation (bac de disconnexion, implantation des disconnecteurs ou tout autre dispositif permettant un isolement avec la distribution alimentaire, ...)
- les secteurs collectés et les réseaux associés
- les ouvrages de toutes sortes (vannes, compteurs...)
- les ouvrages d'épuration interne avec leurs points de contrôle et les points de rejet de toute nature (interne ou au milieu).

4.2.3 Entretien et surveillance

Les réseaux de collecte des effluents sont conçus et aménagés de manière à être curables, étanches et résister dans le temps aux actions physiques et chimiques des effluents ou produits susceptibles d'y transiter. L'exploitant s'assure par des contrôles appropriés et préventifs de leur bon état et de leur étanchéité.

Les différentes tuyauteries et canalisations accessibles sont repérées conformément aux règles en vigueur. Les canalisations de transport de substances et mélanges dangereux à l'intérieur de l'établissement sont aériennes.

4.2.4 Protection des réseaux internes à l'établissement

Les effluents aqueux rejetés par les installations ne sont pas susceptibles de dégrader les réseaux d'égouts ou de dégager des produits toxiques ou inflammables dans ces égouts, éventuellement par mélange avec d'autres effluents.

4.2.4.1) Isolement avec les milieux

Un système permet l'isolement des réseaux d'assainissement de l'établissement par rapport à l'extérieur. Ces dispositifs sont maintenus en état de marche, signalés et actionnables en toute circonstance localement et/ou à partir d'un poste de commande. Leur entretien préventif et leur mise en fonctionnement sont définis par consigne.

4.3 TYPES D'EFFLUENTS, LEURS OUVRAGES D'ÉPURATION ET LEURS CARACTÉRISTIQUES DE REJET AU MILIEU

4.3.1 Identification des effluents

L'exploitant est en mesure de distinguer les différentes catégories d'effluents suivants :

- les eaux domestiques,
- les eaux pluviales susceptibles d'être polluées (ruissellement sur les surfaces imperméabilisées et sur les rétentions), les eaux polluées lors d'un accident ou d'un incendie (y compris les eaux utilisées pour l'extinction).

Il n'existe pas de traitement industriel sur le site qui génère des effluents aqueux.

4.3.2 Collecte des effluents

Les effluents pollués ne contiennent pas de substances de nature à gêner le bon fonctionnement des ouvrages de traitement.

La dilution des effluents est interdite. En aucun cas elle ne doit constituer un moyen de respecter les valeurs seuils de rejets fixées par le présent arrêté. Il est interdit d'abaisser les concentrations en substances polluantes des rejets par simples dilutions autres que celles résultant du rassemblement des effluents normaux de l'établissement ou celles nécessaires à la bonne marche des installations de traitement.

Les rejets directs ou indirects d'effluents dans la (les) nappe(s) d'eaux souterraines ou vers les milieux de surface non visés par le présent arrêté sont interdits.

4.3.3 Gestion des ouvrages : conception, dysfonctionnement

La conception et la performance des installations de traitement (ou de pré-traitement) des effluents aqueux permettent de respecter les valeurs limites imposées au rejet par le présent arrêté. Elles sont entretenues, exploitées et surveillées de manière à réduire au minimum les durées d'indisponibilité ou à faire face aux variations des caractéristiques des effluents bruts (débit, température, composition...) y compris à l'occasion du démarrage ou d'arrêt des installations.

Si une indisponibilité ou un dysfonctionnement des installations de traitement est susceptible de conduire à un dépassement des valeurs limites imposées par le présent arrêté, l'exploitant prend les dispositions nécessaires pour réduire la pollution émise en limitant ou en arrêtant si besoin les fabrications concernées.

Les dispositions nécessaires doivent être prises pour limiter les odeurs provenant du traitement des effluents ou dans les canaux à ciel ouvert (conditions anaérobies notamment).

4.3.4 Entretien et conduite des installations de traitement

Les principaux paramètres permettant de s'assurer de la bonne marche des installations de traitement des eaux polluées sont mesurés périodiquement et portés sur un registre.

La conduite des installations est confiée à un personnel compétent disposant d'une formation initiale et continue.

Un registre spécial est tenu sur lequel sont notés les incidents de fonctionnement des dispositifs de collecte, de traitement, de recyclage ou de rejet des eaux, les dispositions prises pour y remédier et les résultats des mesures et contrôles de la qualité des rejets auxquels il a été procédé.

Les eaux pluviales susceptibles d'être significativement polluées du fait des activités menées par l'installation industrielle, notamment par ruissellement sur les voies de circulation, aires de stationnement, de chargement et déchargement, aires de stockage et autres surfaces imperméables, sont collectées par un réseau spécifique et traitées par un ou plusieurs dispositifs de traitement adéquat permettant de traiter les polluants en présence.

Ces équipements sont vidangés (hydrocarbures et boues) et curés lorsque le volume des boues atteint la moitié du volume utile du déboureur et dans tous les cas au moins une fois par an, sauf justification apportée par l'exploitant relative au report de cette opération sur la base de contrôles visuels réguliers enregistrés et tenus à disposition de l'inspection. En tout état de cause, le report de cette opération ne pourra pas excéder deux ans. Les fiches de suivi du nettoyage des décanteurs-séparateurs d'hydrocarbures, l'attestation de conformité à la norme ainsi que les bordereaux de traitement des déchets détruits ou retraités sont tenus à la disposition de l'inspection des installations classées.

4.3.5 Localisation des points de rejet

Les réseaux de collecte des effluents générés par l'établissement aboutissent aux points de rejet qui présentent les caractéristiques suivantes :

Numéro du point de rejet	Nature des effluents	Traitement avant rejet	Milieu récepteur
n°1	Eaux domestiques	Aucun Les eaux usées domestiques rejoignent le réseau d'eaux usées de la commune	Station d'épuration de port Neuf
n°2	Eaux pluviales susceptibles d'être polluées.	Les eaux pluviales sont orientées vers un déboureur-déshuileur puis vers un bassin tampon de 430 m ³ .	Réseau communal d'eaux pluviales Rue Moitessier Coordonnées du point de rejet : X : 382668 / Y : 6570647 Coordonnées du regard de prélèvement : X : 382650 / Y : 6570614

4.3.6 Conception, aménagement et équipement des ouvrages de rejet

4.3.6.1) Conception

Les dispositions du présent arrêté s'appliquent sans préjudice de l'autorisation délivrée par la collectivité à laquelle appartient le réseau public et l'ouvrage de traitement collectif, en application de l'article L. 1331-10 du code de la santé publique.

4.3.6.2) Aménagement des points de prélèvements

Sur chaque ouvrage de rejet d'effluents liquides est prévu un point de prélèvement d'échantillons et des points de mesure (débit, température, concentration en polluant, ...).

Ces points sont aménagés de manière à être aisément accessibles et permettre des interventions en toute sécurité. Toutes les dispositions doivent également être prises pour faciliter les interventions d'organismes extérieurs à la demande de l'inspection des installations classées.

Les agents des services publics, notamment ceux chargés de la Police des eaux, doivent avoir libre accès aux dispositifs de prélèvement qui équipent les ouvrages de rejet vers le milieu récepteur.

4.3.6.3) Section de mesure

Ces points sont implantés dans une section dont les caractéristiques (rectitude de la conduite à l'amont, qualité des parois, régime d'écoulement) permettent de réaliser des mesures représentatives de manière à ce que la vitesse n'y soit pas sensiblement ralentie par des seuils ou obstacles situés à l'aval et que l'effluent soit suffisamment homogène.

4.4 CARACTÉRISTIQUES GÉNÉRALES DE L'ENSEMBLE DES REJETS

4.4.1 Dispositions générales

Les effluents rejetés doivent être exempts :

- de matières flottantes,
- de produits susceptibles de dégager, en égout ou dans le milieu naturel, directement ou indirectement, des gaz ou vapeurs toxiques, inflammables ou odorantes,
- de tout produit susceptible de nuire à la conservation des ouvrages, ainsi que des matières déposables ou précipitables qui, directement ou indirectement, sont susceptibles d'entraver le bon fonctionnement des ouvrages.

Les effluents doivent également respecter les caractéristiques suivantes :

- Température inférieure à 30°C

- pH : compris entre 5,5 et 8,5

- Couleur : modification de la coloration du milieu récepteur mesurée en un point représentatif de la zone de mélange inférieure à 100 mg Pt/l. Après établissement d'une corrélation avec la méthode utilisant des solutions témoins de platine-cobalt, la modification de couleur, peut en tant que de besoin, également être déterminée à partir des densités optiques mesurées à trois longueurs d'ondes au moins, réparties sur l'ensemble du spectre visible et correspondant à des zones d'absorption maximale. Les réseaux de collecte sont conçus pour évacuer séparément chacune des diverses catégories d'eaux polluées issues des activités ou sortant des ouvrages d'épuration interne vers les traitements appropriés avant d'être évacuées vers le milieu récepteur autorisé à les recevoir.

4.4.2 Rejets dans le milieu naturel ou dans une station d'épuration collective

4.4.2.1) Eaux pluviales susceptibles d'être polluées

Les eaux pluviales polluées et collectées dans les installations sont éliminées vers les filières de traitement des déchets appropriées. En l'absence de pollution préalablement caractérisée, elles pourront être évacuées vers le milieu récepteur dans les limites autorisées par le présent arrêté.

Les effluents au niveau des points de rejets n°2 (coordonnées en Lambert 93 X=382 668 et Y=6 570 647) doivent respecter les caractéristiques suivantes :

Paramètre	Concentration maximale (mg/l)
MES	600
DBO5	800
DCO	2000
Hydrocarbures totaux	10
somme des métaux (*)	15
Chrome hexavalent	0,1
indice phénols	0,3
cyanures totaux	0,1
AOx	5
arsenic	0,1

Azote global	30
Phosphore total	10

(*) Mn, Fe, Co, Ni, Cu, Zn, Ag, Cr, Sn, Cd, Hg, Al et Pb.

4.4.2.2) Eaux domestiques

Les eaux domestiques sont traitées et évacuées conformément aux règlements en vigueur.

4.5 AUTOSURVEILLANCE DES REJETS

Le cas échéant, l'exploitant met en place un programme de surveillance de ses rejets dans l'eau définissant la périodicité et la nature des contrôles. Les mesures sont effectuées sous sa responsabilité et à ses frais.

Au moins une fois par an, les mesures sont effectuées par un organisme agréé choisi en accord avec l'inspection des installations classées.

Dans tous les cas, une mesure des concentrations des valeurs de rejet visées à l'article 4.4.2 est effectuée tous les ans par un organisme agréé par le ministre chargé de l'environnement.

Ces mesures sont effectuées sur un échantillon représentatif du fonctionnement de l'installation et constitué soit par un prélèvement continu d'une demi-heure, soit par au moins deux prélèvements instantanés espacés d'une demi-heure.

5 DÉCHETS

5.1 ADMISSION DES DÉCHETS

Les déchets ne peuvent pas être réceptionnés en dehors des heures d'ouverture de l'installation et sont réceptionnés sous contrôle du personnel habilité par l'exploitant. Lorsque le dépôt d'un déchet est refusé au déposant, l'exploitant ou son représentant l'informe des filières existantes pour sa gestion.

5.2 RÉCEPTION DES DÉCHETS

Les déchets non dangereux peuvent être déposés directement sur les aires, bennes, casiers ou conteneurs spécifiques à chaque catégorie de déchets admis. L'affectation des différentes bennes, casiers ou conteneurs destinés à l'entreposage des déchets doit être clairement indiquée par des marquages ou des affichages appropriés.

Un contrôle de l'état et du degré de remplissage des différents conteneurs est réalisé quotidiennement pendant les heures d'ouvertures du public.

A l'exclusion des huiles, des lampes, des cartouches d'encre, des déchets d'équipements électriques et électroniques et des piles, les déchets dangereux sont réceptionnés uniquement par le personnel habilité par l'exploitant ou son représentant, qui est chargé de les entreposer dans un local dédié au stockage en tenant compte de la compatibilité et de la nature des déchets. Ils ne doivent, en aucun cas, être stockés à même le sol.

Les modalités et la nature des apports doivent faire l'objet d'une surveillance par des moyens proportionnés aux risques et à la taille de l'installation. Dans tous les cas, les locaux de déchets dangereux doivent être rendus inaccessibles au public (à l'exception des stockages d'huiles, des lampes, des cartouches d'encre, des déchets d'équipements électriques et électroniques et des piles).

Les réceptacles des déchets dangereux doivent comporter, un système d'identification du caractère de danger présenté par le déchet stocké.

Les récipients ayant servi à l'apport par le public ne doivent pas être abandonnés en vrac sur les aires de dépôt et de stockage. L'exploitant doit mettre à la disposition du public des conteneurs en vue d'assurer un stockage correct de ces récipients. Tout transvasement, déconditionnement ou traitement de déchets dangereux est interdit, excepté

le transvasement des huiles, des piles et des déchets d'équipements électriques (à l'exclusion des lampes qui ne peuvent être transvasées). Tout emballage qui fuit est placé dans un autre emballage approprié. Un stock suffisant d'emballages appropriés pour les emballages fuyards est conservé sur le site.

Le dégazage est interdit. Des dispositions sont prises pour empêcher le rejet à l'atmosphère des gaz dangereux et notamment des fluides frigorigènes halogénés, contenus dans les déchets, y compris de façon accidentelle lors de manipulations.

5.3 STOCKAGE

Les quantités de déchets stockés ne dépassent pas les quantités fixées en annexe du présent arrêté.

Chaque local de stockage sert exclusivement à entreposer les déchets dangereux. Il est également organisé en classes de déchets de natures distinctes, facilement identifiables. Les conteneurs servant à recueillir les déchets dangereux ne sont pas superposés (mais peuvent être positionnés sur différents niveaux d'étagères ou de rayonnages).

Le stockage des déchets d'activités de soins à risques infectieux et assimilés, ainsi que les délais d'enlèvement de ces déchets, doit être réalisé conformément à l'arrêté du 7 septembre 1999 modifié susvisé.

Des panneaux informant des risques encourus, précisant les équipements de protection individuels à utiliser et rappelant les consignes à mettre en œuvre en cas de problème, sont clairement affichés à l'entrée du local de stockage ainsi qu'un panneau interdisant l'accès au public et un rappelant l'interdiction de fumer.

Un plan du local de stockage des déchets dangereux avec l'emplacement des différents conteneurs est établi, est tenu à la disposition des services d'incendie et de secours. A tout moment, l'exploitant doit pouvoir informer les services d'incendie et de secours de la nature des déchets contenus dans le local de stockage.

5.3.1 Stockage des huiles

Les huiles minérales ou synthétiques sont stockées dans des contenants spécifiques réservés à cet effet. Ils sont stockés à l'abri des intempéries et disposent d'une cuvette de rétention étanche.

Une information sur les risques encourus et sur le mode opératoire de déversement, notamment sur l'interdiction formelle de mélange des types d'huile, est clairement affichée à proximité du conteneur. La borne est protégée contre les risques de choc avec un véhicule. La jauge de niveau est facilement repérable et le taux de remplissage est régulièrement contrôlé.

Un absorbant est stocké à proximité de la borne. En cas de déversement accidentel, il est immédiatement utilisé et traité comme un déchet dangereux.

5.3.2 . Amiante

Une zone de dépôt spécifique reçoit les déchets d'amiante liés aux matériaux inertes. Cette zone est clairement signalée. L'amiante est déposée dans des contenants distribués aux particuliers qui en ont fait préalablement la demande. Ces bigbags sont déposés dans une benne amiante de 30 m³ équipée d'un bodybag. Des employés d'une société spécialisée dans la collecte de l'amiante sont présents lors des 4 journées / an de collecte. Ils gèrent l'accueil des produits amiantés et leur enlèvement.

5.4 DÉCHETS SORTANTS

Les déchets doivent être périodiquement évacués vers les installations de traitement adaptées et autorisées à les recevoir. Les déchets ne sont pas entreposés plus de trois mois dans l'installation.

Toute opération d'enlèvement de déchets se fait sous la responsabilité de l'exploitant. Il organise la gestion des déchets sortants dans des conditions propres à garantir la préservation des intérêts visés aux titre Ier et titre IV du livre V du code de l'environnement. Il s'assure que les entreprises de transport, leurs véhicules et les installations de destination disposent des autorisations ou agréments nécessaires.

a) Registre de déchets sortants

L'exploitant établit et tient à jour un registre où sont consignés les déchets sortants du site.

Le registre des déchets sortants contient au moins les informations suivantes :

- la date de l'expédition ;
- le nom et l'adresse du destinataire ;
- la nature et la quantité de chaque déchet expédié (code du déchet entrant au regard de la nomenclature définie à l'article R. 541-8 du code de l'environnement) ;
- le numéro du bordereau de suivi et, le cas échéant, les références du certificat d'acceptation préalable ;
- l'identité du transporteur ;
- le numéro d'immatriculation du véhicule.
- la qualification du traitement final vis-à-vis de la hiérarchie des modes de traitement définies à l'article L. 541-1 du code de l'environnement (recyclage, valorisation énergétique, élimination...) ;
- le code du traitement qui va être opéré dans l'installation selon les annexes I et II de la directive n° 2008/98/CE.

b) Préparation au transport - Étiquetage

Le cas échéant, les déchets évacués sont emballés conformément à la réglementation en vigueur et, le cas échéant, en respectant les dispositions de l'ADR. Les déchets dangereux sont étiquetés et portent en caractère lisible :

- la nature et le code des déchets, conformément à l'annexe II de l'article R. 541-8 du code de l'environnement ;
- les symboles de danger conformément à la réglementation en vigueur.

5.5 TRANSPORTS - TRAÇABILITÉ

L'exploitant s'assurera que toutes les opérations de transport de déchets respectent ces dispositions ainsi que, le cas échéant, celles de l'arrêté du 29 mai 2009 relatif aux transports de marchandises dangereuse par voies terrestres pour le transport des déchets dangereux. Il s'assure notamment de la validité des documents propres au véhicule et au personnel chargé du transport. Il remet au chauffeur les documents de transport correspondant aux déchets sortants.

L'expédition de déchet dangereux respecte la réglementation aux circuits de traitement des déchets, notamment l'article R. 541-43 du code de l'environnement, l'arrêté du 7 septembre 1999 relatif aux modalités d'entreposage des déchets d'activités de soins à risques infectieux et assimilés et des pièces anatomiques.

Le transport des déchets doit s'effectuer dans des conditions propres à empêcher les envois. En particulier, s'il est fait usage de bennes ouvertes, les déchets sortants du site devront être couverts d'une bâche ou d'un filet.

5.6 DÉCHETS PRODUITS PAR L'INSTALLATION

Les déchets produits par l'installation doivent être stockés dans des conditions prévenant les risques de pollution prévues aux différents points du présent arrêté.

Les déchets doivent être traités dans des installations réglementées à cet effet au titre du code de l'environnement, dans des conditions propres à assurer la protection de l'environnement.

Le cas échéant, l'exploitant doit émettre un bordereau de suivi dès qu'il remet ces déchets à un tiers et doit être en mesure d'en justifier le traitement.

5.7 BRÛLAGE

Le brûlage de déchets est interdit.

6 PRÉVENTION DES NUISANCES SONORES, DES VIBRATIONS ET DES EMISSIONS LUMINEUSES

6.1 DISPOSITIONS GÉNÉRALES

6.1.1 Aménagements

L'installation est construite, équipée et exploitée de façon que son fonctionnement ne puisse être à l'origine de bruits transmis par voie aérienne ou solidienne, de vibrations mécaniques susceptibles de compromettre la santé ou la sécurité du voisinage ou de constituer une nuisance pour celle-ci.

Les prescriptions de l'arrêté ministériel du 23 janvier 1997 modifié relatif à la limitation des bruits émis dans l'environnement par les installations relevant du livre V titre I du Code de l'Environnement, ainsi que les règles techniques annexées à la circulaire du 23 juillet 1986 relative aux vibrations mécaniques émises dans l'environnement par les installations classées sont applicables.

Une mesure du niveau de bruit et de l'émergence est effectuée un an au maximum après la mise en service de l'installation. Les mesures sont effectuées selon la méthode définie en annexe de l'arrêté du 23 janvier 1997. Ces mesures sont effectuées par un organisme qualifié dans des conditions représentatives du fonctionnement de l'installation sur une durée d'une demi-heure au moins.

Une mesure des émissions sonores est effectuée aux frais de l'exploitant par un organisme qualifié, notamment à la demande du préfet, si l'installation fait l'objet de plaintes ou en cas de modification de l'installation susceptible d'impacter le niveau de bruit généré dans les zones à émergence réglementée.

6.1.2 Véhicules et engins

Les véhicules de transport, les matériels de manutention et les engins de chantier utilisés à l'intérieur de l'établissement, et susceptibles de constituer une gêne pour le voisinage, sont conformes aux dispositions des articles R. 571-1 à R. 571-24 du code de l'environnement, à l'exception des matériels destinés à être utilisés à l'extérieur des bâtiments visés par l'arrêté du 18 mars 2002 modifié, mis sur le marché après le 4 mai 2002, soumis aux dispositions dudit arrêté.

6.1.3 Appareils de communication

L'usage de tout appareil de communication par voie acoustique (sirènes, avertisseurs, haut-parleurs ...) gênant pour le voisinage est interdit sauf si leur emploi est exceptionnel et réservé à la prévention ou au signalement d'incidents graves ou d'accidents.

6.2 NIVEAUX ACOUSTIQUES

6.2.1 Valeurs Limites d'émergence

Les émissions sonores dues aux activités des installations ne doivent pas engendrer une émergence supérieure aux valeurs admissibles fixées dans le tableau ci-après, dans les zones à émergence réglementée(*).

Niveau de bruit ambiant existant dans les zones à émergence réglementée (incluant le bruit de l'établissement)	Émergence admissible pour la période allant de 7h à 22h, sauf dimanches et jours fériés	Émergence admissible pour la période allant de 22h à 7h, ainsi que les dimanches et jours fériés
Supérieur à 35 dB(A) et inférieur ou égal à 45 dB(A)	6dB(A)	4dB(A)
Supérieur à 45 dB(A)	5 dB(A)	3 dB(A)

*Les zones à émergence réglementée sont celles définies dans les documents d'urbanisme opposables à la date du présent arrêté.

6.2.2 Niveaux limites de bruit en limites d'Exploitation

Les niveaux limites de bruit ne doivent pas dépasser en limite de propriété de l'établissement les valeurs suivantes pour les différentes périodes de la journée :

PERIODES	PERIODE DE JOUR Allant de 7h à 22h, (sauf dimanches et jours fériés)	PERIODE DE NUIT Allant de 22h à 7h, (ainsi que dimanches et jours fériés)
Niveau sonore limite admissible	70 dB(A)	60 dB(A)

6.2.3 Mesures périodiques des niveaux sonores

Une mesure du niveau de bruit et de l'émergence est effectuée un an au maximum après la mise en service de l'installation puis tous les 3 ans. Les mesures sont effectuées selon la méthode définie en annexe de l'arrêté du 23 janvier 1997. Ces mesures sont effectuées par un organisme qualifié dans des conditions représentatives du fonctionnement de l'installation sur une durée d'une demi-heure au moins.

Une mesure des émissions sonores est effectuée aux frais de l'exploitant par un organisme qualifié, notamment à la demande du préfet, si l'installation fait l'objet de plaintes ou en cas de modification de l'installation susceptible d'impacter le niveau de bruit généré dans les zones à émergence réglementée.

Les résultats des mesures réalisées sont transmis au préfet dans le mois qui suit leur réception avec les commentaires et propositions éventuelles d'amélioration.

6.3 VIBRATIONS

6.3.1 Vibrations

En cas d'émissions de vibrations mécaniques gênantes pour le voisinage ainsi que pour la sécurité des biens ou des personnes, les points de contrôle, les valeurs des niveaux limites admissibles ainsi que la mesure des niveaux vibratoires émis seront déterminés suivant les spécifications des règles techniques annexées à la circulaire ministérielle n° 23 du 23 juillet 1986 relative aux vibrations mécaniques émises dans l'environnement par les installations classées.

7 - PRÉVENTION DES RISQUES TECHNOLOGIQUE

7.1 GÉNÉRALITÉS

7.1.1 Localisation des risques

L'exploitant identifie les zones de l'établissement susceptibles d'être à l'origine d'incendie, d'émanations toxiques ou d'explosion de par la présence de substances ou mélanges dangereux stockés ou utilisés ou d'atmosphères nocives ou explosibles pouvant survenir soit de façon permanente ou semi-permanente dans le cadre du fonctionnement normal des installations, soit de manière épisodique avec une faible fréquence et de courte durée.

Ces zones sont matérialisées par des moyens appropriés et reportées sur un plan systématiquement tenu à jour. La nature exacte du risque et les consignes à observer sont indiquées à l'entrée de ces zones et en tant que de besoin rappelées à l'intérieur de celles-ci. Ces consignes doivent être incluses dans les plans de secours s'ils existent.

7.1.2 Localisation des stocks de substances et mélanges dangereux

L'inventaire et l'état des stocks des substances et mélanges dangereux décrit précédemment à l'article 6.1.1 seront tenus à jour dans un registre, auquel est annexé un plan général des stockages. Ce registre est tenu à la disposition des services d'incendie et de secours.

7.1.3 Caractéristiques des sols

Le sol des aires et des locaux de stockage ou de manipulation des matières dangereuses pour l'homme, l'environnement ou susceptibles de créer une pollution de l'eau ou du sol est étanche et équipé de façon à pouvoir

recueillir les eaux de lavage et les matières répandues accidentellement, de façon à ce que le liquide ne puisse s'écouler hors de l'aire ou du local.

7.1.4 Propreté de l'installation

Les locaux sont maintenus propres et régulièrement nettoyés notamment de manière à éviter les amas de matières dangereuses ou polluantes et de poussières. Le matériel de nettoyage est adapté aux risques présentés par les produits et poussières.

7.1.5 Contrôle des accès

L'exploitant prend les dispositions nécessaires au contrôle des accès, ainsi qu'à la connaissance permanente des personnes présentes dans l'établissement.

7.1.6 Circulation dans l'établissement

L'exploitant fixe les règles de circulation applicables à l'intérieur de l'établissement. Elles sont portées à la connaissance des intéressés par une signalisation adaptée et une information appropriée.

Les voies de circulation et d'accès sont notamment délimitées, maintenues en constant état de propreté et dégagées de tout objet susceptible de gêner le passage. Ces voies sont aménagées pour que les engins des services d'incendie puissent évoluer sans difficulté.

7.1.7 Étude de dangers

L'exploitant met en place et entretient l'ensemble des équipements mentionnés dans l'étude de dangers.

L'exploitant met en œuvre l'ensemble des mesures d'organisation et de formation ainsi que les procédures mentionnées dans l'étude de dangers.

7.2 DISPOSITIONS CONSTRUCTIVES

7.2.1 Comportement au feu

Les bâtiments et locaux sont conçus et aménagés de façon à pouvoir détecter rapidement un départ d'incendie et s'opposer à la propagation d'un incendie. Les déchets dangereux sont entreposés dans des locaux spécifiques dédiés, abrités des intempéries, à l'exception des huiles, des lampes, des cartouches d'encre, des déchets d'équipements électriques et électroniques et des piles.

7.2.1.1) Comportement au feu des locaux

Réaction au feu

Les locaux d'entreposage de déchets présentent les caractéristiques de réaction au feu minimales suivantes (selon NFEN13501-1):- matériaux A2 s2 d0.

Le sol des aires et locaux de stockage de déchets dangereux est incombustible (de classe A1 fl).

Les justificatifs attestant des propriétés de réaction au feu sont conservés et tenus à la disposition de l'inspection des installations classées.

Résistance au feu

Les locaux de stockage de déchets dangereux présentent les caractéristiques de résistance au feu minimales suivantes : l'ensemble de la structure est a minima R. 15. Les murs séparatifs entre le local, d'une part, et un local technique (hors chaufferie) ou un bureau et des locaux sociaux sont REI 120 jusqu'en sous-face de toiture, sauf si une distance libre d'au moins 6 mètres est respectée entre la cellule et ce bureau, ou ces locaux sociaux ou ce local technique.

Les justificatifs attestant des propriétés de résistance au feu sont conservés et tenus à la disposition de l'inspection des installations classées.

Toitures et couvertures de toiture

Les toitures et couvertures de toiture répondent au minimum à la classe CROOF (t3), pour un temps de passage du feu au travers de la toiture compris entre quinze minutes et trente minutes (classe T 15) et pour une durée de la propagation du feu à la surface de la toiture comprise entre dix minutes et trente minutes (indice 2).

Désenfumage

Les locaux à risque incendie sont équipés en partie haute de dispositifs d'évacuation naturelle de fumées et de chaleur (DENFC), conformes aux normes en vigueur, permettant l'évacuation à l'air libre des fumées, gaz de combustion, chaleur et produits imbrûlés dégagés en cas d'incendie.

Ces dispositifs sont à commande automatique ou manuelle. Leur surface utile d'ouverture n'est pas inférieure à 2 %. En exploitation normale, le réarmement (fermeture) est possible depuis le sol du local ou depuis la zone de désenfumage ou la cellule à désenfumer dans le cas de local divisé en plusieurs cantons ou cellule. Les commandes d'ouverture manuelle sont placées à proximité des accès.

Les dispositifs d'évacuation naturelle de fumées et de chaleur sont adaptés aux risques particuliers de l'installation.

7.2.2 Intervention des services de secours

7.2.2.1) Accessibilité

L'installation dispose en permanence d'un accès au moins pour permettre à tout moment l'intervention des services d'incendie et de secours.

Au sens du présent arrêté, on entend par « accès à l'installation » une ouverture reliant la voie de desserte ou publique et l'intérieur du site suffisamment dimensionnée pour permettre l'entrée des engins de secours et leur mise en œuvre.

Les véhicules dont la présence est liée à l'exploitation de l'installation stationnent sans occasionner de gêne pour l'accessibilité des engins des services de secours depuis les voies de circulation externes à l'installation, même en dehors des heures d'exploitation et d'ouverture de l'installation.

7.3 DISPOSITIF DE PRÉVENTION DES ACCIDENTS

7.3.1 Installations électriques

Les installations électriques doivent être conçues, réalisées et entretenues conformément aux normes en vigueur. La mise à la terre est effectuée suivant les règles de l'art.

Le matériel électrique est entretenu en bon état et reste en permanence conforme en tout point à ses spécifications techniques d'origine.

Les conducteurs sont mis en place de manière à éviter tout court-circuit.

Une vérification de l'ensemble de l'installation électrique est effectuée au minimum une fois par an par un organisme compétent qui mentionnera très explicitement les défauts relevés dans son rapport. L'exploitant conservera une trace écrite des éventuelles mesures correctives prises.

7.3.2 Systèmes de détection et extinction automatiques

Chaque local technique est équipé d'un détecteur de fumée. L'exploitant dresse la liste de ces détecteurs avec leur fonctionnalité et détermine les opérations d'entretien destinées à maintenir leur efficacité dans le temps.

L'exploitant est en mesure de démontrer la pertinence du dimensionnement retenu pour les dispositifs de détection ou d'extinction. Il rédige des consignes de maintenance et organise à fréquence annuelle des vérifications de maintenance et des tests dont les comptes rendus sont tenus à disposition de l'inspection des installations classées.

En cas d'installation de systèmes d'extinction automatique d'incendie, ceux-ci sont conçus, installés et entretenus régulièrement conformément aux référentiels reconnus.

7.4 DISPOSITIF DE RÉTENTION DES POLLUTIONS ACCIDENTELLES

7.4.1 Organisation de l'établissement

Une consigne écrite doit préciser les vérifications à effectuer, en particulier pour s'assurer périodiquement de l'étanchéité des dispositifs de rétention, préalablement à toute remise en service après arrêt d'exploitation, et plus généralement aussi souvent que le justifieront les conditions d'exploitation.

7.4.2 Rétentions et confinement

I. Tout stockage d'un liquide susceptible de créer une pollution des eaux ou des sols est associé à une capacité de rétention dont le volume est au moins égal à la plus grande des deux valeurs suivantes:

- 100 % de la capacité du plus grand réservoir,
- 50 % de la capacité totale des réservoirs associés.

Cette disposition n'est pas applicable aux bassins de traitement des eaux résiduaires.

Pour les stockages de récipients de capacité unitaire inférieure ou égale à 250 litres, la capacité de rétention est au moins égale à :

- dans le cas de liquides inflammables, 50 % de la capacité totale des fûts,- dans les autres cas, 20 % de la capacité totale des fûts,
- dans tous les cas 800 litres minimum ou égale à la capacité totale lorsque celle-là est inférieure à 800 l.

II. La capacité de rétention est étanche aux produits qu'elle pourrait contenir et résiste à l'action physique et chimique des fluides. Il en est de même pour son dispositif d'obturation qui est maintenu fermé.

« L'étanchéité du (ou des) réservoir(s) associé(s) est conçue pour pouvoir être contrôlée à tout moment, sauf impossibilité technique justifiée par l'exploitant.

« Le stockage des liquides inflammables, toxiques, corrosifs ou dangereux pour l'environnement, n'est autorisé sous le niveau du sol environnant que dans des réservoirs en fosse maçonnée ou assimilés.

Les produits récupérés en cas d'accident ne peuvent être rejetés que dans des conditions conformes au présent arrêté ou sont éliminés comme les déchets.

Les réservoirs ou récipients contenant des produits incompatibles ne sont pas associés à une même rétention.

Le stockage des liquides inflammables, ainsi que des autres produits toxiques ou dangereux pour l'environnement, n'est permis sous le niveau du sol que dans des réservoirs en fosse maçonnée, ou assimilés, et pour les liquides inflammables, dans les conditions énoncées ci-dessus.

III. Les rétentions des stockages à l'air libre sont vidées dès que possible des eaux pluviales s'y versant.

IV. Le sol des aires et des locaux de stockage ou de manipulation des matières dangereuses pour l'homme ou susceptibles de créer une pollution de l'eau ou du sol est étanche et équipé de façon à pouvoir recueillir les eaux de lavage et les matières répandues accidentellement.

Les aires de chargement et de déchargement routier et ferroviaire sont étanches et reliées à des rétentions dimensionnées selon les mêmes règles.

V. Toutes mesures sont prises pour recueillir l'ensemble des eaux et écoulements susceptibles d'être pollués lors d'un sinistre, y compris les eaux utilisées lors d'un incendie, afin que celles-ci soient récupérées ou traitées afin de prévenir toute pollution des sols, des égouts, des cours d'eau ou du milieu naturel. Ce confinement peut être réalisé par des dispositifs internes ou externes à l'installation. Les dispositifs internes sont interdits lorsque des matières dangereuses sont stockées.

Les réseaux d'assainissement susceptibles de recueillir l'ensemble des eaux polluées lors d'un accident ou d'un incendie (y compris les eaux d'extinction et de refroidissement) sont raccordés à un dispositif de confinement étanche aux produits collectés et d'une capacité minimum de 196 m³ avant rejet vers le milieu naturel.

La vidange suivra les principes imposés par l'article traitant des eaux pluviales susceptibles d'être polluées.

7.4.3 Règles de gestion des stockages en rétention

Les réservoirs ou récipients contenant des produits incompatibles ne sont pas associés à une même rétention. Le stockage des liquides inflammables, ainsi que des autres produits, toxiques, corrosifs ou dangereux pour l'environnement, n'est autorisé sous le niveau du sol que dans des réservoirs installés en fosse maçonnée ou assimilés, et pour les liquides inflammables dans le respect des dispositions du présent arrêté. L'exploitant veille à ce que les volumes potentiels de rétention restent disponibles en permanence. A cet effet, l'évacuation des eaux pluviales respecte les dispositions du présent arrêté.

7.4.4 Stockage sur les lieux d'emploi

Les matières premières, produits intermédiaires et produits finis considérés comme des substances ou des mélanges dangereux sont limités en quantité stockée et utilisée dans les ateliers au minimum technique permettant leur fonctionnement normal.

7.4.5 Elimination des substances ou mélanges dangereux

L'élimination des substances ou mélanges dangereux récupérées en cas d'accident suit prioritairement la filière déchets la plus appropriée. En tout état de cause, leur éventuelle évacuation vers le milieu naturel s'exécute dans des conditions conformes au présent arrêté.

7.5 DISPOSITIONS D'EXPLOITATION

7.5.1 Surveillance de l'installation

L'exploitant désigne une ou plusieurs personnes référentes ayant une connaissance de la conduite de l'installation, des dangers et inconvénients que son exploitation induit, des produits utilisés ou stockés dans l'installation et des dispositions à mettre en œuvre en cas d'incident.

Les personnes étrangères à l'établissement n'ont pas l'accès libre aux installations.

7.5.2 Travaux

Tous les travaux d'extension, modification ou maintenance dans les installations ou à proximité des zones à risque inflammable, explosible et toxique sont réalisés sur la base d'un dossier préétabli définissant notamment leur nature, les risques présentés, les conditions de leur intégration au sein des installations ou unités en exploitation et les dispositions de conduite et de surveillance à adopter.

Les travaux conduisant à une augmentation des risques (emploi d'une flamme ou d'une source chaude par exemple) ne peuvent être effectués qu'après délivrance d'un « permis d'intervention » et éventuellement d'un « permis de feu » et en respectant une consigne particulière.

Le « permis d'intervention » et éventuellement le « permis de feu » et la consigne particulière doivent être établis et visés par l'exploitant ou une personne qu'il aura nommément désignée. Lorsque les travaux sont effectués par une entreprise extérieure, le « permis d'intervention » et éventuellement le « permis de feu » et la consigne particulière doivent être signés par l'exploitant et l'entreprise extérieure ou les personnes qu'ils auront nommément désignées.

7.5.3 Vérification périodique et maintenance des équipements

L'exploitant assure ou fait effectuer la vérification périodique et la maintenance des matériels de sécurité et de lutte contre l'incendie mis en place (exutoires, systèmes de détection et d'extinction, portes coupe-feu, colonne sèche par exemple) ainsi que des éventuelles installations électriques et de chauffage, conformément aux référentiels en vigueur.

Les vérifications périodiques de ces matériels sont enregistrées sur un registre sur lequel sont également mentionnées les suites données à ces vérifications.

7.5.4 Consignes d'exploitation

Sans préjudice des dispositions du code du travail, des consignes sont établies, tenues à jour et affichées dans les lieux fréquentés par le personnel.

Ces consignes indiquent notamment :

- les contrôles à effectuer, en marche normale et à la suite d'un arrêt pour travaux de modification ou d'entretien de façon à permettre en toutes circonstances le respect des dispositions du présent arrêté.
- l'interdiction d'apporter du feu sous une forme quelconque, notamment l'interdiction de fumer dans les zones présentant des risques d'incendie ou d'explosion ;
- l'interdiction de tout brûlage à l'air libre ;
- l'obligation du "permis d'intervention" pour les parties concernées de l'installation ;
- les conditions de conservation et de stockage des produits, notamment les précautions à prendre pour l'emploi et le stockage de produits incompatibles ;
- les procédures d'arrêt d'urgence et de mise en sécurité de l'installation (électricité, réseaux de fluides),
- les mesures à prendre en cas de fuite sur un récipient ou une tuyauterie contenant des substances dangereuses,
- les modalités de mise en œuvre des dispositifs d'isolement du réseau de collecte,
- les moyens d'extinction à utiliser en cas d'incendie,
- la procédure d'alerte avec les numéros de téléphone du responsable d'intervention de l'établissement, des services d'incendie et de secours, etc.,
- l'obligation d'informer l'inspection des installations classées en cas d'accident.

7.5.5 Interdiction de feux

Il est interdit d'apporter du feu ou une source d'ignition sous une forme quelconque dans les zones de dangers présentant des risques d'incendie ou d'explosion sauf pour les interventions ayant fait l'objet d'un permis d'intervention spécifique.

7.5.6 Formation du personnel

L'exploitant établit le plan de formation, propre à chaque agent affecté aux opérations de gestion de déchets et adapté à leur fonction. Ce plan comporte une phase d'évaluation et fait l'objet d'un certificat attestant des capacités et connaissances, et mentionnant la durée de validité de chaque formation suivie.

L'exploitant assure la formation de tout le personnel (temporaire et permanent) appelé à travailler au sein de l'installation. Il veille également à ce que le personnel des prestataires, notamment des transporteurs, aient une formation adaptée.

L'exploitant de l'installation définit un programme de formation adapté concernant notamment :

- les différents risques rencontrés sur l'installation, en particulier :
- le risque incendie et de manipulation des moyens d'extinction ;
- la vérification des consignes de sécurité présentes sur le site ;
- la conduite à tenir en cas d'incident ou d'accident ;
- les déchets et les filières de gestion des déchets ;
- les moyens de protection et de prévention ;
- les gestes et postures lors de manipulation d'objets lourds ou encombrants ;
- les formalités administratives et contrôle à réaliser sur les déchets entrants, les chargements sortants ainsi que les véhicules devant intervenir sur le site.

La formation peut être dispensée par l'exploitant ou par une personne de son choix.

7.5.7 Plan des locaux et schéma des réseaux

L'exploitant établit et tient à jour le plan de positionnement des équipements d'alerte et de secours ainsi que les plans des locaux, qu'il tient à la disposition des services d'incendie et de secours, ces plans devant mentionner, pour chaque local, les dangers présents.

Il établit également le schéma des réseaux entre équipements précisant la localisation des vannes manuelles et boutons poussoirs à utiliser en cas de dysfonctionnement.

7.6 MOYENS D'INTERVENTION EN CAS D'ACCIDENT ET ORGANISATION DES SECOURS

7.6.1 Définition générale des moyens

L'établissement est doté de moyens adaptés aux risques à défendre et répartis en fonction de la localisation de ceux-ci conformément à l'étude de dangers.

7.6.2 Entretien des moyens d'intervention

Les équipements sont maintenus en bon état, repérés et facilement accessibles.

L'exploitant doit pouvoir justifier, auprès de l'inspection des installations classées, de l'exécution de ces dispositions. Les matériels de sécurité et de lutte contre l'incendie sont vérifiés périodiquement selon les référentiels en vigueur. L'exploitant doit fixer les conditions de maintenance, de vérifications périodiques et les conditions d'essais périodiques de ces matériels.

Les dates, les modalités de ces contrôles et les observations constatées doivent être inscrites sur un registre tenu à la disposition des services de la protection civile, d'incendie et de secours et de l'inspection des installations classées.

L'installation est dotée de moyens de lutte contre l'incendie appropriés aux risques et conformes aux normes en vigueur, notamment :

- d'un moyen permettant d'alerter les services d'incendie et de secours ;
- de plans des locaux facilitant l'intervention des services d'incendie et de secours avec une description des dangers pour chaque local,
- d'un ou plusieurs appareils d'incendie (prises d'eau, poteaux par exemple) d'un réseau public ou privé d'un diamètre nominal DN100 ou DN150 implantés de telle sorte que tout point de la limite de l'installation se trouve à moins de 100 mètres d'un appareil permettant de fournir un débit minimal de 60 mètres cubes par heure pendant une durée d'au moins deux heures et dont les prises de raccordement sont conformes aux normes en vigueur pour permettre au service d'incendie et de secours de s'alimenter sur ces appareils. Les appareils sont distants entre eux de 150 mètres maximum (les distances sont mesurées par les voies praticables aux engins d'incendie et de secours). L'exploitant est en mesure de justifier au préfet la disponibilité effective des débits d'eau ainsi que le dimensionnement de l'éventuel bassin de stockage ;
- d'extincteurs répartis à l'intérieur de l'installation lorsqu'elle est couverte, sur les aires extérieures et dans les lieux présentant des risques spécifiques, à proximité des dégagements, bien visibles et facilement accessibles. Les agents d'extinction sont appropriés aux risques à combattre et compatibles avec les matières stockées.

Les moyens de lutte contre l'incendie sont capables de fonctionner efficacement quelle que soit la température de l'installation, et notamment en période de gel. L'exploitant s'assure de la vérification périodique et de la maintenance des matériels de sécurité et de lutte contre l'incendie conformément aux référentiels en vigueur.

8 DÉFRICHEMENT

8.1 NATURE DE L'AUTORISATION DE DÉFRICHEMENT

Le bénéficiaire désigné à l'article 1.1 du présent arrêté est autorisé à défricher une superficie de 10 800 m² sur les parcelles suivantes, selon le plan en annexe :

Commune	Lieux-dits	Section	Parcelle	Surface de la parcelle	Surface à défricher par parcelle
Périgny	Zone des chevaliers	4 AP	516	00 ha 08 a 50 ca	00 ha 04 a 30 ca
Périgny	Zone des chevaliers	4 AP	517	1 ha 08 a 20 ca	1 ha 03 a 70 ca

8.2 LES MESURES DE COMPENSATION ET D'ACCOMPAGNEMENT

La Communauté d'Agglomération de la Rochelle a décidée de s'acquitter de l'indemnité compensatoire en effectuant un versement au Fonds Stratégique de la Forêt et du Bois, d'un montant équivalent aux travaux de boisement compensateur, fixé à 6 156 €.

Le permissionnaire dispose d'un délai d'un an à compter de la date de notification de cette autorisation expresse pour verser l'indemnité équivalente.

Si cette formalité n'a été accomplie dans le délai sus-visé, l'indemnité sera mise en recouvrement dans les conditions prévues pour les créances de l'État étrangères à l'impôt et au domaine, sauf si le permissionnaire renonce au défrichement projeté.

9 DÉLAIS ET VOIES DE RECOURS-PUBLICITÉ-EXÉCUTION

9.1 DÉLAIS ET VOIES DE RECOURS

Le présent arrêté est soumis à un contentieux de pleine juridiction.

Il peut être déféré auprès du Tribunal administratif de Poitiers:

1° Par l'exploitant, dans un délai de deux mois à compter du jour de notification du présent arrêté ;

2° Par les tiers intéressés en raison des inconvénients ou des dangers pour les intérêts mentionnés à l'article L. 181-3, dans un délai de quatre mois à compter de :

a) L'affichage en mairie dans les conditions prévues au 2° de l'article R. 181-44 ;

b) La publication de la décision sur le site internet de la préfecture prévue au 4° du même article.

Le délai court à compter de la dernière formalité accomplie. Si l'affichage constitue cette dernière formalité, le délai court à compter du premier jour d'affichage de la décision.

Les décisions mentionnées au premier alinéa peuvent faire l'objet d'un recours gracieux ou hiérarchique dans le délai de deux mois. Ce recours administratif prolonge de deux mois les délais mentionnés aux 1° et 2°.

9.2 PUBLICITÉ

Conformément aux dispositions de l'article L.341-4 du code forestier :

Le présent arrêté sera affiché par le bénéficiaire au moins 15 jours avant le commencement des travaux :

- à la mairie du territoire communal où se situe le défrichement et accompagné d'un plan cadastral, pour une durée de 2 mois
- sur le terrain pendant la durée des opérations de défrichement.

Conformément aux dispositions de l'article R.181-44 du code de l'environnement :

1° Une copie de l'arrêté d'autorisation environnementale ou de l'arrêté de refus est déposée à la mairie de Périgny du projet et peut y être consultée ;

2° Un extrait de ces arrêtés est affiché à la mairie de Périgny du projet pendant une durée minimum d'un mois ; procès-verbal de l'accomplissement de cette formalité est dressé par les soins du maire ;

3° L'arrêté est adressé à chaque conseil municipal et aux autres autorités locales ayant été consultées en application de l'article R. 181-38, à savoir : ;

4° L'arrêté est publié sur le site internet de la préfecture de Charente-Maritime, pendant une durée minimale de quatre mois.

9.3 EXÉCUTION

Le Secrétaire général de la préfecture de Charente-Maritime, le Directeur départemental des territoires de Charente-Maritime, la Directrice régionale de l'environnement, de l'aménagement et du logement, le Directeur de l'Agence régionale de santé et l'inspection des installations classées pour la protection de l'environnement sont chargés chacun en ce qui le concerne, de l'exécution du présent arrêté dont une copie sera adressée au Maire de Périgny et à la Communauté d'agglomération de La Rochelle.

La Rochelle, le - 7 FEV. 2019

Le Préfet,



Fabrice RIGOULET-ROZE

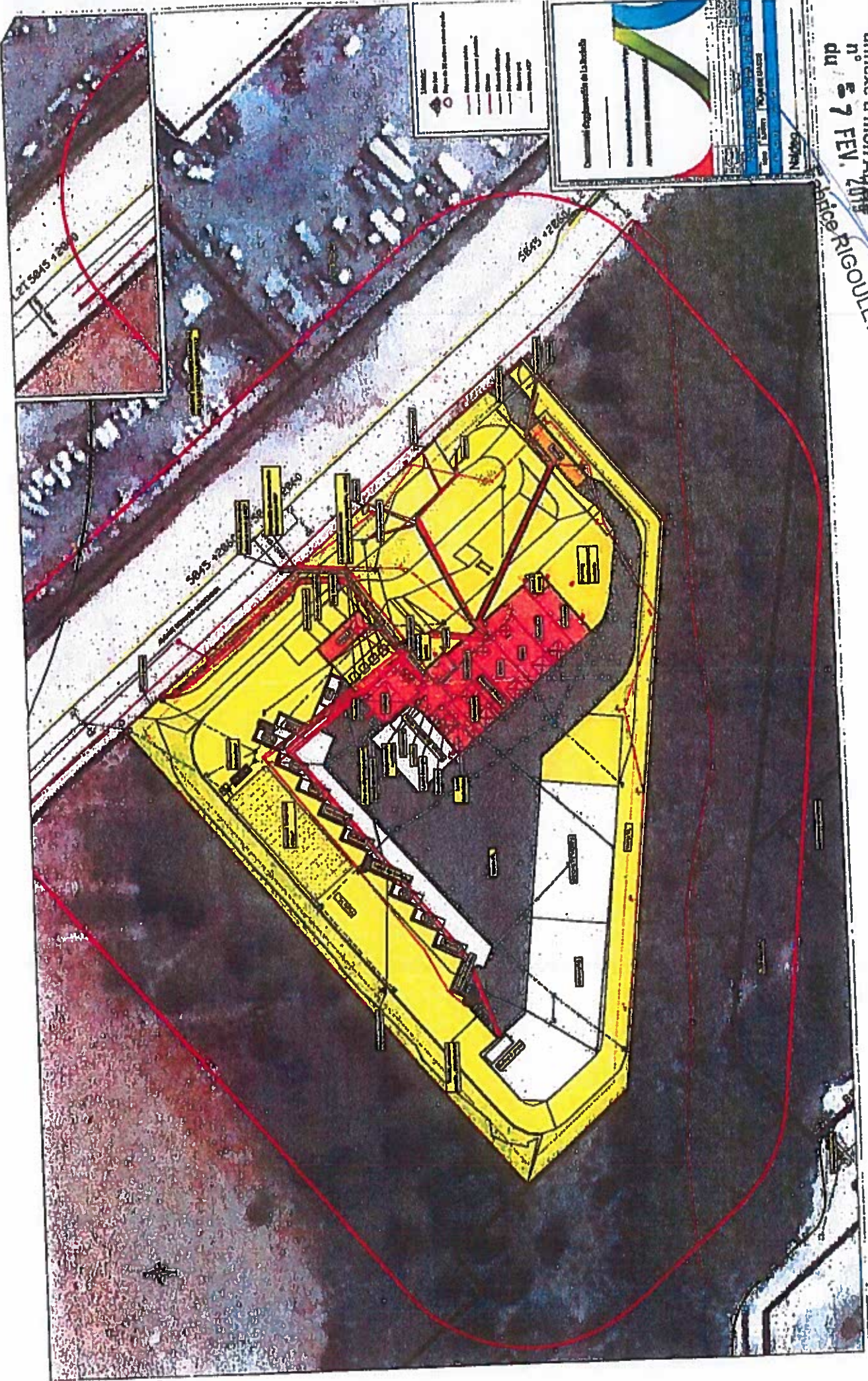
Vu pour être
annexé à mon Arrêté
n° 57 FEV. 2015
du

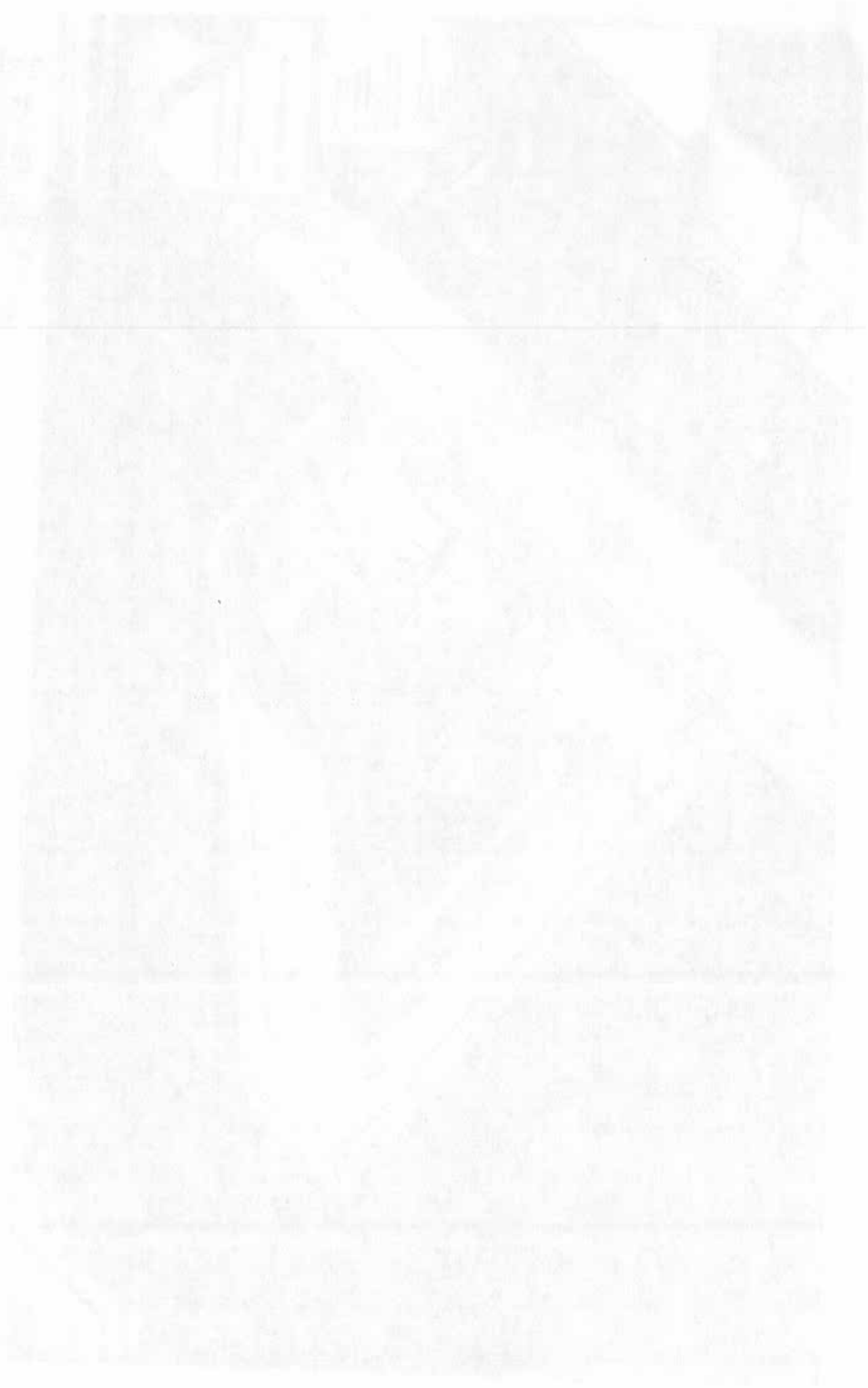
Service RIGOLET-ROZE

Commune d'Agglomération de La Rochelle

Projet de Plan de Prévention des Risques	Etat
Projet de Plan de Prévention des Risques	Etat
Projet de Plan de Prévention des Risques	Etat
Projet de Plan de Prévention des Risques	Etat
Projet de Plan de Prévention des Risques	Etat
Projet de Plan de Prévention des Risques	Etat

- Projet de Plan de Prévention des Risques
- Projet de Plan de Prévention des Risques
- Projet de Plan de Prévention des Risques
- Projet de Plan de Prévention des Risques
- Projet de Plan de Prévention des Risques
- Projet de Plan de Prévention des Risques
- Projet de Plan de Prévention des Risques
- Projet de Plan de Prévention des Risques
- Projet de Plan de Prévention des Risques
- Projet de Plan de Prévention des Risques





Département :
CHARENTE MARITIME

Commune :
PERIGNY

DIRECTION GÉNÉRALE DES FINANCES PUBLIQUES

EXTRAIT DU PLAN CADASTRAL

Le plan visualisé sur cet extrait est géré
par le centre des Impôts foncier suivant :
Pôle Topographique et de Gestion
Cadastrale
20 av. De Fâtilly Réception sur RDV
17020
17020 La Rochelle Cédex 1
tél. 05.46.30.66.04 - fax
plogc.170.Ja-
rochelle@dgiip.finances.gouv.fr

Section : AP
Feuille : 000 AP 01

Échelle d'origine : 1/2000
Échelle d'édition : 1/2000

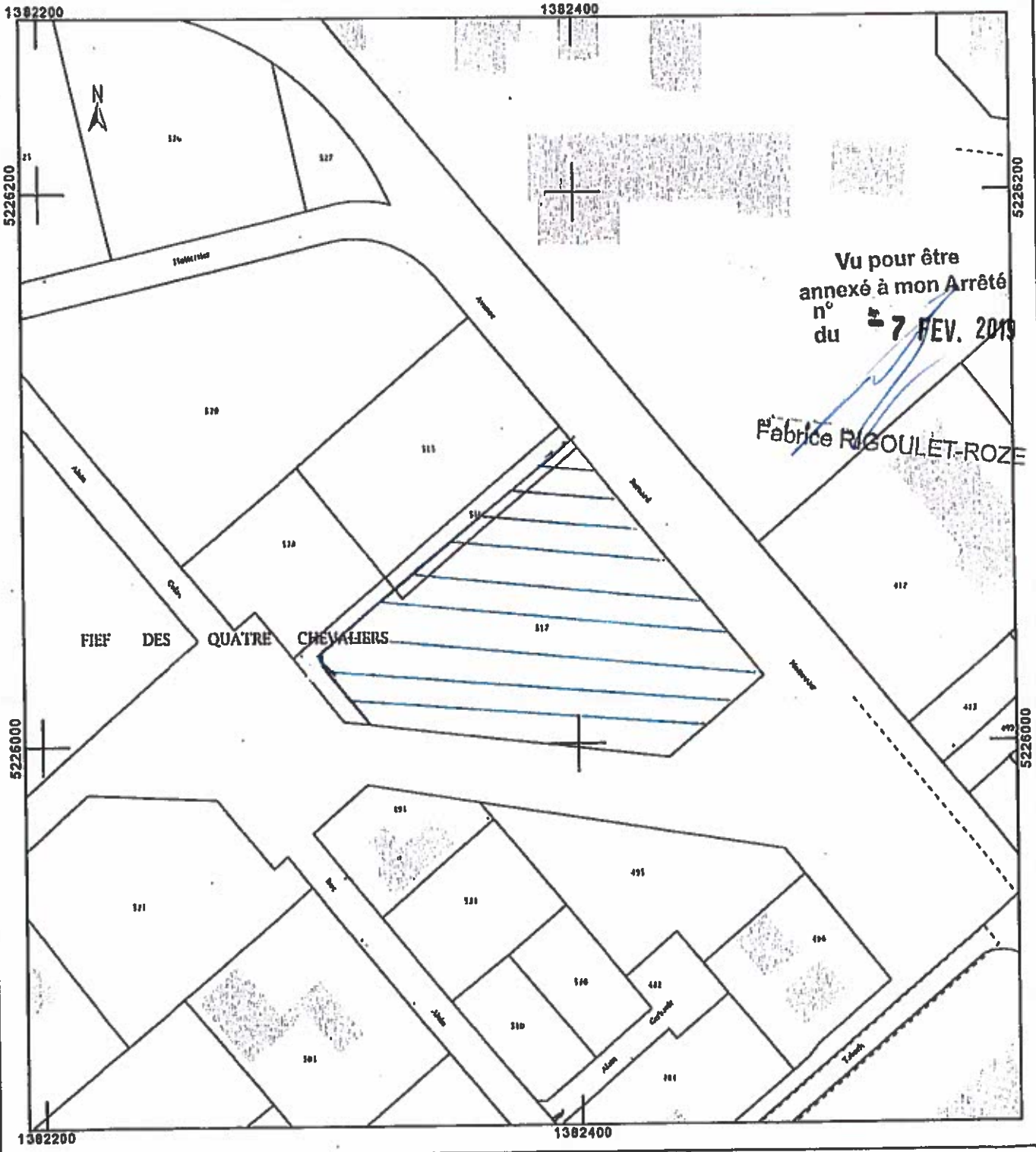
Date d'édition : 11/01/2019
(fuseau horaire de Paris)

Coordonnées en projection : RGF93CC46
©2017 Ministère de l'Action et des
Comptes publics

 zone à défricher

Cet extrait de plan vous est délivré par :

cadastre.gouv.fr



GENERAL INFORMATION		SPECIFIC DATA	
Project No.	101	Date	10/10/50
Location	...	Time	...
Observer	...	Weather	...
...

