



PRÉFET DE LA GIRONDE

DIRECTION DEPARTEMENTALE
DES TERRITOIRES ET DE LA MER

Service des Procédures Environnementales

ARRETE DU - 1 FEV. 2018

ARRÊTE PRÉFECTORAL D'AUTORISATION

PAPREC D3E – Site de Cestas

LE PRÉFET DE LA RÉGION NOUVELLE-AQUITAINE,
PRÉFET DE LA GIRONDE,

TABLE DES MATIÈRES

ATTENDUS ET CONSIDÉRANTS.....	3
TITRE 1- PORTÉE DE L'AUTORISATION ET CONDITIONS GÉNÉRALES.....	5
CHAPITRE 1.1BÉNÉFICIAIRE ET PORTÉE DE L'AUTORISATION.....	5
CHAPITRE 1.2NATURE DES INSTALLATIONS.....	5
CHAPITRE 1.3CONFORMITÉ AU DOSSIER DE DEMANDE D'AUTORISATION.....	7
CHAPITRE 1.4DURÉE DE L'AUTORISATION.....	7
CHAPITRE 1.5GARANTIES FINANCIÈRES.....	7
CHAPITRE 1.6MODIFICATIONS ET CESSATION D'ACTIVITÉ.....	10
CHAPITRE 1.7DÉLAIS ET VOIES DE RECOURS.....	11
CHAPITRE 1.8PUBLICITÉ.....	11
CHAPITRE 1.9RESPECT DES AUTRES LÉGISLATIONS ET RÉGLEMENTATIONS.....	11
TITRE 2- GESTION DE L'ÉTABLISSEMENT.....	12
CHAPITRE 2.1EXPLOITATION DES INSTALLATIONS.....	12
CHAPITRE 2.2RÉSERVES DE PRODUITS OU MATIÈRES CONSOMMABLES.....	13
CHAPITRE 2.3INTÉGRATION DANS LE PAYSAGE.....	13
CHAPITRE 2.4DANGER OU NUISANCE NON PRÉVENUS.....	13
CHAPITRE 2.5INCIDENTS OU ACCIDENTS.....	13
CHAPITRE 2.6RECOLLEMENT AUX PRESCRIPTIONS DE L'ARRÊTÉ.....	13
TITRE 3- PRÉVENTION DE LA POLLUTION ATMOSPHÉRIQUE.....	14
CHAPITRE 3.1CONCEPTION DES INSTALLATIONS.....	14
CHAPITRE 3.2CONDITIONS DE REJET.....	15
TITRE 4PROTECTION DES RESSOURCES EN EAUX ET DES MILIEUX AQUATIQUES.....	17
CHAPITRE 4.1PRÉLÈVEMENTS ET CONSOMMATIONS D'EAU.....	17
CHAPITRE 4.2COLLECTE DES EFFLUENTS LIQUIDES.....	17
CHAPITRE 4.3TYPES D'EFFLUENTS, LEURS OUVRAGES D'ÉPURATION ET LEURS CARACTÉRISTIQUES DE REJET AU MILIEU... ..	18
TITRE 5- DÉCHETS.....	21
CHAPITRE 5.1DÉCHETS ADMIS SUR LE SITE.....	21

CHAPITRE 5.2GESTION DES DÉCHETS ADMIS.....	21
CHAPITRE 5.3GESTION DES DÉCHETS PRODUITS PAR L'INSTALLATION.....	24
TITRE 6 PRÉVENTION DES NUISANCES SONORES ET DES VIBRATIONS.....	26
CHAPITRE 6.1DISPOSITIONS GÉNÉRALES.....	26
CHAPITRE 6.2NIVEAUX ACOUSTIQUES.....	26
CHAPITRE 6.3VIBRATIONS.....	26
TITRE 7- PRÉVENTION DES RISQUES TECHNOLOGIQUES.....	27
CHAPITRE 7.1PRINCIPES DIRECTEURS.....	27
CHAPITRE 7.2GENERALITES.....	27
CHAPITRE 7.3INFRASTRUCTURES ET INSTALLATIONS.....	28
CHAPITRE 7.4GESTION DES OPÉRATIONS PORTANT SUR DES SUBSTANCES DANGEREUSES.....	31
CHAPITRE 7.5SYSTEME DE DÉTECTION.....	33
CHAPITRE 7.6PRÉVENTION DES POLLUTIONS ACCIDENTELLES.....	33
CHAPITRE 7.7MOYENS D'INTERVENTION EN CAS D'ACCIDENT ET ORGANISATION DES SECOURS.....	35
TITRE 8- SURVEILLANCE DES ÉMISSIONS ET DE LEURS EFFETS.....	37
CHAPITRE 8.1PROGRAMME D'AUTO SURVEILLANCE.....	37
CHAPITRE 8.2MODALITÉS D'EXERCICE ET CONTENU DE L'AUTO SURVEILLANCE.....	37
CHAPITRE 8.3SUIVI, INTERPRÉTATION ET DIFFUSION DES RÉSULTATS.....	40
CHAPITRE 8.4BILANS PÉRIODIQUES.....	40
TITRE 9- ECHÉANCES.....	42
ANNEXES.....	43
GLOSSAIRE.....	44

TITRE 1 - PORTÉE DE L'AUTORISATION ET CONDITIONS GÉNÉRALES

CHAPITRE 1.1 BÉNÉFICIAIRE ET PORTÉE DE L'AUTORISATION

ARTICLE 1.1.1. EXPLOITANT TITULAIRE DE L'AUTORISATION

La société PAPREC D3E dont le siège social est situé au 7 rue du Docteur Lancereaux, 75008 PARIS est autorisée, sous réserve du respect des prescriptions du présent arrêté, à exploiter sur le territoire de la ou des communes de CESTAS au Chemin du Grand pas – ZI Auguste I, (coordonnées Lambert 93 X= 358096 et Y=1978603), les installations détaillées dans les articles suivants.

ARTICLE 1.1.2. MODIFICATIONS ET COMPLÉMENTS APPORTES AUX PRESCRIPTIONS DES ACTES ANTÉRIEURS

Les prescriptions suivantes sont supprimées par le présent arrêté

Références des arrêtés préfectoraux antérieurs	Références des articles dont les prescriptions sont supprimées ou modifiées	Nature des modifications (suppression, modification, ajout de prescriptions) Références des articles correspondants du présent arrêté
arrêté préfectoral n°15247-1 en date du 16 octobre 2008	Tous	Suppression
arrêté préfectoral n°15247-2 en date également du 16 octobre 2008	Tous	Suppression

ARTICLE 1.1.3. INSTALLATIONS NON VISÉES PAR LA NOMENCLATURE OU SOUMISES À DÉCLARATION OU SOUMISES A ENREGISTREMENT

Les prescriptions du présent arrêté s'appliquent également aux autres installations ou équipements exploités dans l'établissement, qui, mentionnés ou non dans la nomenclature, sont de nature par leur proximité ou leur connexité avec une installation soumise à autorisation à modifier les dangers ou inconvénients de cette installation.

Les dispositions des arrêtés ministériels existants relatifs aux prescriptions générales applicables aux installations classées soumises à déclaration sont applicables aux installations classées soumises à déclaration incluses dans l'établissement dès lors que ces installations ne sont pas régies par le présent arrêté préfectoral d'autorisation.

CHAPITRE 1.2 NATURE DES INSTALLATIONS

ARTICLE 1.2.1. LISTE DES INSTALLATIONS CONCERNÉES PAR UNE RUBRIQUE DE LA NOMENCLATURE DES INSTALLATIONS CLASSÉES

Rubrique	Alinéa	Régime (*)	Libellé de la rubrique (activité)	Critère de classement	Seuil du critère	Volume autorisé
2718	1	A	Installation de transit, regroupement ou tri de déchets dangereux ou de déchets contenant les substances dangereuses ou préparations dangereuses mentionnées à l'article R. 511-10 du code de l'environnement, à l'exclusion des installations visées aux rubriques 2710, 2711, 2712, 2717, 2719 et 2793.	Tonnage susceptible d'être présent	≥ 1T	Stockage de piles/bateries : 400 tonnes Stockage de déchets dangereux diffus : 36 tonnes Quantité totale : 436 tonnes
2790	2	A	Installations de traitement de déchets dangereux ou de déchets contenant des substances ou mélanges dangereux mentionnés à l'article R. 511-10, à l'exclusion des installations visées aux rubriques 2720, 2760, 2770 et 2793. 2. Déchets destinés à être traités ne contenant pas de substances ou mélanges dangereux mentionnés à l'article R. 511-10		-	Broyage de piles : 4800t/an Démantèlement de D3E : 6000t/an
2791	1	A	Installation de traitement de déchets non dangereux à l'exclusion des installations visées aux rubriques 2720, 2760, 2771, 2780, 2781 et 2782.	Quantité de déchets traités	≥ 10 t/j	Piles broyées : 17t/j Démantèlement des D3E : 23t/j Quantité totale traitée : 40t/j

3510	-	A	Élimination ou valorisation des déchets dangereux, avec une capacité de plus de 10 tonnes par jour, supposant le recours à une ou plusieurs des activités suivantes : -reconditionnement avant de soumettre les déchets à l'une des autres activités énumérées aux rubriques 3510 et 3520 - recyclage/ récupération de matières inorganiques autres que des métaux ou des composés métalliques		> 10 t/j	Piles broyées : 17t/j Démantèlement des D3E : 23t/j Quantité totale traitée : 40t/j
3550	-	A	Stockage temporaire de déchets dangereux ne relevant pas de la rubrique 3540, dans l'attente d'une des activités énumérées aux rubriques 3510, 3520, 3540 ou 3560, à l'exclusion du stockage temporaire sur le site où les déchets sont produits, dans l'attente de la collecte	Capacité totale	> 50 T	Stockage de piles/bateries : 400 tonnes Stockage de déchets dangereux diffus : 36 tonnes Stockage de D3E dangereux y compris les sources lumineuses dangereuses : 169 tonnes Quantité totale stockée : 605 tonnes
2711	1	A	Installations de transit, regroupement ou tri de déchets d'équipements électriques et électroniques Le volume susceptible d'être entreposé étant : 1. Supérieur ou égal à 1000 m ³	Volume susceptible d'être présent	≥ 1000m ³	1622m ³ (dont 150m ³ de sources lumineuses)
2714	2	D	Installation de transit, regroupement ou tri de déchets non dangereux de papiers/cartons, plastiques, caoutchouc, textiles, bois à l'exclusion des activités visées aux rubriques 2710 et 2711	Volume susceptible d'être présent	≥ 100m ³ mais < 1000m ³	Déchets de bois, papier, cartons et plastiques. Volume total : 358m ³
4734	1	NC	Produits pétroliers spécifiques et carburants de substitution : essences et naphthas ; kérosènes (carburants d'aviation compris) ; gazoles (gazole diesel, gazole de chauffage domestique et mélanges de gazoles compris) ; fioul lourd ; carburants de substitution pour véhicules, utilisés aux mêmes fins et aux mêmes usages et présentant des propriétés similaires en matière d'inflammabilité et de danger pour l'environnement.	Quantité susceptible d'être présente	< 50 t d'essence ou 250 t au total	Réservoir de 40 m ³ de gas-oil Réservoir de 20 m ³ de gas-oil non routier Cuves enterrées double peau avec système de détection de fuite Quantité présente dans l'installation : 51,6 tonnes
1435		NC	installations, ouvertes ou non au public, où les carburants sont transférés de réservoirs de stockage fixes dans les réservoirs à carburant de véhicules à moteur, de bateaux ou d'aéronefs.	Volume annuel de liquide distribué	> 100 m ³ d'essence ou 500 m ³ au total, mais ≤ 20 000 m ³	Volume annuel distribué : 240 m ³
2716		NC	Installation de transit, regroupement ou tri de déchets non dangereux non inertes à l'exclusion des installations visées aux rubriques 2710, 2711, 2712, 2713, 2714, 2715 et 2719.		≥ 100 m ³ mais < 1 000 m ³ .	Volume de la black mass : 30m ³ Volume déchets ultimes : 30m ³ Volume total : 60m ³

(*) A (Autorisation) ou E (enregistrement) ou D (Déclaration) ou DC (Déclaration avec contrôle périodique)** ou NC (Non Classé)

Volume autorisé : éléments caractérisant la consistance, le rythme de fonctionnement, le volume des installations ou les capacités maximales autorisées

(**) En application de l'article R. 512-55 du code de l'environnement, les installations DC ne sont pas soumises à l'obligation de contrôle périodique lorsqu'elles sont incluses dans un établissement qui comporte au moins une installation soumise au régime de l'autorisation ou de l'enregistrement

La rubrique « 3000 » principale de l'établissement, mentionnée à l'article R. 515-61, est la rubrique 3510 et les conclusions sur les meilleures techniques disponibles relatives à la rubrique « 3000 » principale de l'établissement sont celles associées au document BREF WT Waste Treatment.

ARTICLE 1.2.2. SITUATION DE L'ÉTABLISSEMENT

Les installations autorisées sont situées sur les communes, parcelles et lieux-dits suivants :

Communes	Section	Parcelles
CESTAS	EK	192-195-199-231

Les installations sont reportées avec leurs références sur le plan de situation de l'établissement en annexe 1 au présent arrêté.

ARTICLE 1.2.3. AUTRES LIMITES DE L'AUTORISATION

La surface occupée par les installations, voies, aires de circulation, et plus généralement, la surface concernée par les travaux de réhabilitation à la fin d'exploitation reste inférieure à 11308 m².

ARTICLE 1.2.4. CONSISTANCE DES INSTALLATIONS AUTORISÉES

Les activités du site de Paprec D3E sont les suivantes :

- Transit, regroupement, tri et démantèlement de D3E
- Transit, regroupement et tri des sources lumineuses
- Transit et tri des piles et accumulateurs en mélange
- Broyage des piles alcalines/salines
- Transit et regroupement de déchets dangereux
- Conditionnement de cartons et plastiques

ARTICLE 1.2.5.

STATUT DE L'ÉTABLISSEMENT

L'établissement n'est ni seuil haut, ni seuil bas, tant pas dépassement direct d'un seuil tel que défini au point I de l'article R. 511-11 du code de l'environnement, que par règle de cumul en application du point II de ce même article.

CHAPITRE 1.3 CONFORMITÉ AU DOSSIER DE DEMANDE D'AUTORISATION

Les installations et leurs annexes, objet du présent arrêté, sont disposées, aménagées et exploitées conformément aux plans et données techniques contenus dans les différents dossiers déposés par l'exploitant. En tout état de cause, elles respectent par ailleurs les dispositions du présent arrêté, des arrêtés complémentaires et les réglementations autres en vigueur.

CHAPITRE 1.4 DURÉE DE L'AUTORISATION

ARTICLE 1.4.1. DURÉE DE L'AUTORISATION

La présente autorisation cesse de produire effet lorsque, sauf cas de force majeure ou de demande justifiée et acceptée de prorogation de délai, l'installation n'a pas été mise en service dans le délai de trois ans ou lorsque l'exploitation a été interrompue pendant plus de trois années consécutives (articles R.512-74 et R.181-48 du CE).

CHAPITRE 1.5 GARANTIES FINANCIÈRES

ARTICLE 1.5.1. GARANTIES FINANCIÈRES POUR LES INSTALLATIONS VISÉES AU 5° DE L'ARTICLE R. 516-1 DU CODE DE L'ENVIRONNEMENT

Article 1.5.1.1. *Objet des garanties financières*

Les garanties financières sont constituées dans le but de garantir la mise en sécurité du site de l'installation en application des dispositions mentionnées à l'article R. 512-39-1 du code de l'environnement.

Les garanties financières définies dans le présent arrêté s'appliquent :

- aux activités définies dans le tableau suivant :

Rubrique ICPE	Libellé des rubriques/alinéa
3510	Élimination ou valorisation des déchets dangereux, avec une capacité de plus de 10 tonnes par jour, supposant le recours à une ou plusieurs des activités suivantes : - traitement biologique - traitement physico-chimique - mélange avant de soumettre les déchets à l'une des autres activités énumérées aux rubriques 3510 et 3520 - reconditionnement avant de soumettre les déchets à l'une des autres activités énumérées aux rubriques 3510 et 3520
2718	Installation de transit, regroupement ou tri de déchets dangereux ou de déchets contenant les substances dangereuses ou préparations dangereuses mentionnées à l'article R. 511-10 du code de l'environnement, à l'exclusion des installations visées aux rubriques 2710, 2711, 2712, 2717, 2719 et 2793.
2790	Installations de traitement de déchets dangereux ou de déchets contenant des substances ou mélanges dangereux mentionnés à l'article R. 511-10, à l'exclusion des installations visées aux rubriques 2720, 2760, 2770 et 2793. 2. Déchets destinés à être traités ne contenant pas de substances ou mélanges dangereux mentionnés à l'article R. 511-10
2791	Installation de traitement de déchets non dangereux, à l'exclusion des installations visées aux rubriques 2720, 2760, 2771, 2780, 2781, 2782 et 2971. La quantité de déchets traités étant supérieure ou égale à 10 t/j

- aux activités connexes aux installations précitées : On entend par installation connexe toutes les installations qui sont nécessaires au fonctionnement de l'installation soumise à garanties financières en intégrant les déchets de toutes natures ou les produits dangereux générés et utilisés par l'installation.

Ces garanties financières s'établissent sans préjudice des garanties financières que l'exploitant constitue éventuellement en application du 3° du IV de l'article R. 516-2 du code de l'environnement.

Article 1.5.1.2. Montant des garanties financières et calendrier de constitution

Le montant des garanties financières est fixé conformément à l'article 1.6.1 à 121 885 euros TTC (avec un indice TP 01 base 2010 actualisé fixé à 668,48 à la date de juillet 2016 et TVA en vigueur de 20,00%).

L'exploitant doit constituer des garanties financières dans les conditions prévues à l'article R.516-1 5° du Code de l'Environnement et selon la réglementation en vigueur, jusqu'à la cessation d'activité, totale ou partielle du site visée à l'article 12.

Article 1.5.1.3. Établissement des garanties financières

Les garanties financières sont constituées pour une période minimale de deux ans.

Le document attestant la constitution des garanties financières est délivré par l'un des organismes prévu à l'article R.516-2 du Code de l'Environnement.

Il est établi dans les formes prévues par l'arrêté ministériel du 31 mai 2012 modifié susvisé.

Les documents attestant de la constitution des garanties financières sont transmis au préfet de département (copie à l'inspection des installations classées) au moins trois mois avant chaque échéance prévue par la réglementation en vigueur.

Article 1.5.1.4. Renouvellement des garanties financières

Le renouvellement des garanties financières intervient au moins trois mois avant la date d'échéance du document.

Pour attester du renouvellement des garanties financières, l'exploitant adresse au Préfet, au moins trois mois avant la date d'échéance, un nouveau document dans les formes prévues par l'arrêté ministériel du 31 mai 2012 modifié susvisé.

Par dérogation au premier alinéa, lorsque le respect de la période minimale de deux ans amènerait à dépasser la durée de validité de l'autorisation d'exploiter, la période de validité des garanties financières peut être égale à la durée restant à courir de cette autorisation.

En cas de non-renouvellement des garanties financières, le garant informe le préfet par lettre recommandée avec accusé de réception au moins trois mois avant l'échéance de validité de ces garanties. Cette obligation est sans effet sur la durée de l'engagement du garant.

Article 1.5.1.5. Actualisation des garanties financières

Sans préjudice des dispositions de l'article R. 516-5-1 du code de l'environnement, l'exploitant est tenu d'actualiser le montant des garanties financières et d'en attester auprès du Préfet dans les cas suivants tous les cinq ans au prorata de la variation de l'indice publié TP 01.

Article 1.5.1.6. Révision du montant des garanties financières

Toute modification des conditions d'exploitation conduisant à une modification du coût de mise en sécurité nécessite une révision du montant de référence des garanties financières et doit être portée à la connaissance du préfet avant réalisation desdites modifications selon les dispositions de l'article L.181-14 du code de l'environnement.

Article 1.5.1.7. Absence de garanties financières

Conformément à l'article L. 516-1 du code de l'environnement, sans préjudice de la procédure d'amende administrative prévue au 4° du II de l'article L. 171-8 du code de l'environnement, les manquements aux obligations de garanties financières donnent lieu à l'application de la procédure de consignation prévue au 1° du II de l'article L. 171-8 du code de l'environnement, indépendamment des poursuites pénales qui peuvent être exercées.

Article 1.5.1.8. Appel des garanties financières

Le Préfet appelle et met en œuvre les garanties financières :

- soit en cas de non-exécution par l'exploitant des opérations mentionnées au IV de l'article R. 516-2 du code de l'environnement, après intervention des mesures prévues au I de l'article L. 171-8 du même code ;
- soit en cas d'ouverture ou de prononcé d'une procédure de liquidation judiciaire à l'égard de l'exploitant ;
- soit en cas de disparition de l'exploitant personne morale par suite de sa liquidation amiable ou du décès de l'exploitant personne physique.

Lorsque les garanties financières sont constituées dans les formes prévues au e) du point I. de l'article R. 516-2, et que l'appel mentionné au I. du présent article est demeuré infructueux, le préfet appelle les garanties financières auprès de l'établissement de crédit, la société de financement, l'entreprise d'assurance, la société de caution mutuelle ou le fonds de garantie ou la Caisse des dépôts et consignations, garant de la personne morale ou physique mentionnée au e susmentionné :

- soit en cas d'ouverture ou de prononcé d'une procédure de liquidation judiciaire à l'encontre du garant personne physique ou morale mentionné au e susmentionné ;
- soit en cas de disparition du garant personne morale par suite de sa liquidation amiable ou du décès du garant personne physique mentionné au e susmentionné ;
- soit en cas de notification de la recevabilité de la saisine de la commission de surendettement par le garant personne physique ;
- soit en cas de défaillance du garant personne physique, ou du garant personne morale résultant d'une sommation de payer suivie de refus ou demeurée sans effet pendant un délai d'un mois à compter de la signification de la sommation faite à celui-ci par le préfet.

Article 1.5.1.9. Levée de l'obligation de garanties financières

L'obligation de garanties financières est levée, en tout ou partie, à la cessation d'exploitation totale ou partielle des installations visées à l'article 1.6.1 du présent arrêté, et après que les travaux couverts par les garanties financières ont été normalement réalisés.

Ce retour à une situation normale est constaté, dans le cadre des dispositions prévues aux articles R. 512-39-1 à R. 512-39-3, par l'inspection des installations classées qui établit un procès-verbal de récolement.

L'obligation de garanties financières est levée par arrêté préfectoral.

En application de l'article R. 516-5 du code de l'environnement, le préfet peut demander la réalisation, aux frais de l'exploitant, d'une évaluation critique par un tiers expert des éléments techniques justifiant la levée de l'obligation de garanties financières.

CHAPITRE 1.6 MODIFICATIONS ET CESSATION D'ACTIVITÉ

ARTICLE 1.6.1. PORTER À CONNAISSANCE

Toute modification apportée par le demandeur aux installations, à leur mode d'utilisation ou à leur voisinage, et de nature à entraîner un changement notable des éléments du dossier de demande d'autorisation, est portée avant sa réalisation à la connaissance du Préfet avec tous les éléments d'appréciation.

ARTICLE 1.6.2. MISE À JOUR DES ÉTUDES D'IMPACT ET DE DANGERS

Les études d'impact et de dangers sont actualisées à l'occasion de toute modification substantielle telle que prévue à l'article R.- 181-46 du code de l'environnement. Ces compléments sont systématiquement communiqués au Préfet qui pourra demander une analyse critique d'éléments du dossier justifiant des vérifications particulières, effectuée par un organisme extérieur expert dont le choix est soumis à son approbation. Tous les frais engagés à cette occasion sont supportés par l'exploitant.

ARTICLE 1.6.3. EQUIPEMENTS ABANDONNÉS

Les équipements abandonnés ne doivent pas être maintenus dans les installations. Toutefois, lorsque leur enlèvement est incompatible avec les conditions immédiates d'exploitation, des dispositions matérielles interdiront leur réutilisation afin de garantir leur mise en sécurité et la prévention des accidents.

ARTICLE 1.6.4. TRANSFERT SUR UN AUTRE EMPLACEMENT

Tout transfert sur un autre emplacement des installations visées sous l'Article 1.2.1. du présent arrêté nécessite une nouvelle demande d'autorisation ou déclaration.

ARTICLE 1.6.5. CHANGEMENT D'EXPLOITANT

Dans le cas où l'établissement change d'exploitant, le successeur fait la déclaration au Préfet dans les trois mois qui suit la prise en charge de l'exploitation.

Le changement d'exploitant est soumis à autorisation préfectorale en applications des dispositions de l'article R. 516-1 du code de l'environnement.

ARTICLE 1.6.6. CESSATION D'ACTIVITÉ

Sans préjudice des mesures de l'article R 512- 39-1 du code de l'environnement et pour l'application des articles R 512-39-2 à R 512-39-5, l'usage du site à prendre en compte est le suivant : réhabilitation en vue de permettre un usage de type industriel.

Lorsqu'une installation classée est mise à l'arrêt définitif, l'exploitant notifie au préfet la date de cet arrêt trois mois au moins avant celui-ci

La notification prévue ci-dessus indique les mesures prises ou prévues pour assurer, dès l'arrêt de l'exploitation, la mise en sécurité du site.

En tout état de cause, pour assurer la mise en sécurité de son site, l'exploitant doit notamment procéder, dans un délai d'un mois à compter de la notification de l'arrêt de l'exploitation, à :

- l'évacuation ou l'élimination des produits dangereux, et, celle des déchets présents sur le site ;
- des interdictions ou limitations d'accès au site ;
- la coupure de l'ensemble des utilités du site (alimentation en eau, alimentation en électricité, alimentation en gaz, etc.) ;
- la suppression des risques d'incendie et d'explosion ;
- la surveillance des effets de l'installation sur son environnement.

La notification comporte en outre une évaluation de l'état de pollution du sol et des eaux souterraines par les substances ou mélanges dangereux pertinents mentionnés à l'article 3 du règlement (CE) n°1272/2008 du 16 décembre 2008 modifié relatif à la classification, à l'étiquetage et à l'emballage des substances et des mélanges. Cette évaluation est fournie même si l'arrêt ne libère pas du terrain susceptible d'être affecté à un nouvel usage.

En cas de pollution significative du sol et des eaux souterraines, par des substances ou mélanges mentionnés à l'alinéa ci-dessus, intervenue depuis l'établissement du rapport de base mentionné au 3° du I de l'article R. 515-59, l'exploitant propose également dans sa notification les mesures permettant la remise du site dans l'état prévu à l'alinéa ci-dessous.

En tenant compte de la faisabilité technique des mesures envisagées, l'exploitant remet le site dans un état au moins similaire à celui décrit dans le rapport de base.

En outre, l'exploitant doit placer le site de l'installation dans un état tel qu'il ne puisse porter atteinte aux intérêts mentionnés à l'article L. 511-1 et qu'il permette un usage futur du site déterminé selon le(s) usage(s) prévu(s) au premier alinéa du présent article.

CHAPITRE 1.7 DÉLAIS ET VOIES DE RECOURS

Le présent arrêté est soumis à un contentieux de pleine juridiction.

Il peut être déféré à la juridiction administrative :

1° Par les pétitionnaires ou exploitants, dans un délai de deux mois à compter du jour où la décision leur a été notifiée ;

2° Par les tiers intéressés en raison des inconvénients ou des dangers pour les intérêts mentionnés à l'article L. 181-3, dans un délai de quatre mois à compter de :

a) L'affichage en mairie dans les conditions prévues au 2° de l'article R. 181-44 ;

b) La publication de la décision sur le site internet de la préfecture prévue au 4° du même article.

Le délai court à compter de la dernière formalité accomplie. Si l'affichage constitue cette dernière formalité, le délai court à compter du premier jour d'affichage de la décision.

Les décisions mentionnées au premier alinéa peuvent faire l'objet d'un recours gracieux ou hiérarchique dans le délai de deux mois. Ce recours administratif prolonge de deux mois les délais mentionnés aux 1° et 2°.

Lorsqu'un recours gracieux ou hiérarchique est exercé par un tiers contre une décision mentionnée au premier alinéa de l'article R. 181-50, l'autorité administrative compétente en informe le bénéficiaire de la décision pour lui permettre d'exercer les droits qui lui sont reconnus par les articles L. 411-6 et L. 122-1 du code des relations entre le public et l'administration.

Les tiers intéressés peuvent déposer une réclamation auprès du préfet, à compter de la mise en service du projet autorisé, aux seules fins de contester l'insuffisance ou l'inadaptation des prescriptions définies dans l'autorisation, en raison des inconvénients ou des dangers que le projet autorisé présente pour le respect des intérêts mentionnés à l'article L. 181-3.

Le préfet dispose d'un délai de deux mois, à compter de la réception de la réclamation, pour y répondre de manière motivée. A défaut, la réponse est réputée négative.

S'il estime la réclamation fondée, le préfet fixe des prescriptions complémentaires dans les formes prévues à l'article R. 181-45.

CHAPITRE 1.8 PUBLICITÉ

Conformément aux dispositions de l'article R.512-39 du code de l'environnement (en vigueur à la date de la recevabilité de la demande d'autorisation), une copie du présent arrêté mentionnant qu'une copie du texte intégral est déposée aux archives des mairies et mise à la disposition de toute personne intéressée, sera affiché en mairie de CESTAS pendant une durée minimum d'un mois. Le même extrait est publié sur le site internet de la préfecture qui a délivré l'acte pour une durée identique.

Le maire de CESTAS fera connaître par procès verbal, adressé à la préfecture de la Gironde - l'accomplissement de cette formalité.

Le même extrait sera affiché en permanence, de façon visible, sur le site de l'exploitation à la diligence de la société PAPREC D3E.

Une copie dudit arrêté sera également adressé à chaque conseil municipal consulté, à savoir : CESTAS, PESSAC, CANEJAN et SAINT JEAN D'ILLAC

Un avis au public sera inséré par les soins de la préfecture et aux frais de la société PAPREC D3E dans deux journaux diffusés dans tout le département.

CHAPITRE 1.9 RESPECT DES AUTRES LÉGISLATIONS ET RÉGLEMENTATIONS

Les dispositions de cet arrêté préfectoral sont prises sans préjudice des autres législations et réglementations applicables, et notamment le code minier, le code civil, le code de l'urbanisme, le code du travail et le code général des collectivités territoriales, la réglementation sur les équipements sous pression.

Les droits des tiers sont et demeurent expressément réservés.

La présente autorisation ne vaut pas permis de construire.

CHAPITRE 1.10 EXECUTION

Le Secrétaire Général de la Préfecture de la Gironde, le Maire de CESTAS, le Directeur Régional de l'Environnement, de l'Aménagement et du Logement de la région Nouvelle-Aquitaine, le Directeur Départemental des Territoires et de la Mer de la Gironde sont chargés, chacun en ce qui le concerne de l'exécution du présent arrêté qui sera notifié :

- à Monsieur le Directeur de la société PAPREC

et dont copie sera adressée :

- aux Maires des communes suivantes : CESTAS, PESSAC, CANEJAN et SAINT JEAN D'ILLAC

TITRE 2 – GESTION DE L'ÉTABLISSEMENT

CHAPITRE 2.1 EXPLOITATION DES INSTALLATIONS

ARTICLE 2.1.1. OBJECTIFS GÉNÉRAUX

L'exploitant prend toutes les dispositions nécessaires dans la conception, l'aménagement, l'entretien et l'exploitation des installations pour :

- limiter le prélèvement et la consommation d'eau ;
- limiter les émissions de polluants dans l'environnement ;
- respecter les valeurs limites d'émissions pour les substances polluantes définies ci-après ;
- gérer les effluents et déchets en fonction de leurs caractéristiques, ainsi que réduire les quantités rejetées ;
- prévenir en toutes circonstances, l'émission, la dissémination ou le déversement, chroniques ou accidentels, directs ou indirects, de matières ou substances qui peuvent présenter des dangers ou inconvénients pour la commodité du voisinage, pour la santé, la sécurité, la salubrité publiques, pour l'agriculture, pour la protection de la nature, de l'environnement et des paysages, pour l'utilisation rationnelle de l'énergie, pour la conservation des sites et des monuments ainsi que des éléments du patrimoine archéologique.

ARTICLE 2.1.2. ÉMISSIONS LUMINEUSES

De manière à réduire la consommation énergétique et les nuisances pour le voisinage, l'exploitant prend les dispositions suivantes :

- les éclairages intérieurs des locaux sont éteints une heure au plus tard après la fin de l'occupation de ces locaux ;
- les illuminations des façades des bâtiments ne peuvent être allumées avant le coucher du soleil et sont éteintes au plus tard à 1 heure.

Ces dispositions ne sont pas applicables aux installations d'éclairage destinées à assurer la protection des biens lorsqu'elles sont asservies à des dispositifs de détection de mouvement ou d'intrusion.

L'exploitant du bâtiment doit s'assurer que la sensibilité des dispositifs de détection et la temporisation du fonctionnement de l'installation sont conformes aux objectifs de sobriété poursuivis par la réglementation, ceci afin d'éviter que l'éclairage fonctionne toute la nuit.

ARTICLE 2.1.3. CONSIGNES D'EXPLOITATION

L'exploitant établit des consignes d'exploitation pour l'ensemble des installations comportant explicitement les vérifications à effectuer, en conditions d'exploitation normale, en périodes de démarrage, de dysfonctionnement ou d'arrêt momentané de façon à permettre en toutes circonstances le respect des dispositions du présent arrêté.

ARTICLE 2.1.4. SIGNALISATION

A proximité immédiate de l'entrée principale, est placé un panneau de signalisation d'information sur lequel sont notés :

- la mention « installation classée »,
- l'identification de l'installation,
- le numéro et la date de l'arrêté préfectoral d'autorisation,
- la raison sociale et l'adresse de l'exploitant,
- la mention « interdiction d'accès à tout personne non autorisée »,
- le numéro de téléphone de la gendarmerie et du service départemental d'incendie et de secours.

A proximité immédiate des bunkers de stockage de piles au lithium, une signalétique visible de nuit doit être apposée sur le bunker. Elle doit préciser la présence du risque d'explosion, la quantité de matière stockée, la conduite à tenir en cas de sinistre, les coordonnées des personnes à joindre en cas de sinistre.

Un affichage EAU PROHIBÉE doit être apposé de manière bien visible.

ARTICLE 2.1.5. SYSTÈME DE MANAGEMENT ENVIRONNEMENTAL

L'exploitant met en œuvre un Système de Management Environnemental satisfaisant aux exigences d'un référentiel normalisé au niveau français ou européen.

Ce système intègre notamment l'ensemble des procédures de formation/qualification des opérateurs quant à l'admission et de gestion des déchets sur le site.

Le système de gestion environnementale pourra être certifié par un organisme d'évaluation de la conformité ayant obtenu une accréditation pour procéder à l'audit et à la certification de systèmes de management.

ARTICLE 2.1.6. DIRECTIVE IED

L'exploitant doit concevoir, construire et exploiter ses installations conformément aux meilleures techniques disponibles identifiées par le document BREF « *Traitement des déchets* » d'août 2006, notamment en ce qui concerne les enjeux suivants :

- prévention de la contamination des eaux pluviales par lessivage de déchets,
- prévention des rejets dans l'air ou les eaux,

- admission dans l'établissement des seuls déchets admissibles,
- expédition des déchets vers des filières de valorisation ou -à défaut- d'élimination adaptées.

CHAPITRE 2.2 RÉSERVES DE PRODUITS OU MATIÈRES CONSOMMABLES

ARTICLE 2.2.1. RÉSERVES DE PRODUITS

L'établissement dispose de réserves suffisantes de produits ou matières consommables utilisés de manière courante ou occasionnelle pour assurer la protection de l'environnement tels que manches de filtre, produits de neutralisation, liquides inhibiteurs, produits absorbants...

CHAPITRE 2.3 INTÉGRATION DANS LE PAYSAGE

ARTICLE 2.3.1. PROPRETÉ

L'exploitant prend les dispositions appropriées qui permettent d'intégrer l'installation dans le paysage. L'ensemble des installations est maintenu propre et entretenu en permanence.

L'exploitant prend les mesures nécessaires afin d'éviter la dispersion sur les voies publiques et les zones environnantes de poussières, papiers, boues, déchets, ...

L'ensemble du site dédié à l'exploitation et au stockage est imperméabilisé.

ARTICLE 2.3.2. INTÉGRATION DANS LE PAYSAGE

Les abords de l'installation, placés sous le contrôle de l'exploitant sont aménagés et maintenus en bon état de propreté (peinture,...). Les émissaires de rejet et leur périphérie font l'objet d'un soin particulier (plantations, engazonnement,...).

CHAPITRE 2.4 DANGER OU NUISANCE NON PRÉVENUS

Tout danger ou nuisance non susceptible d'être prévenu par les prescriptions du présent arrêté est immédiatement porté à la connaissance du Préfet par l'exploitant.

CHAPITRE 2.5 INCIDENTS OU ACCIDENTS

ARTICLE 2.5.1. DÉCLARATION ET RAPPORT

L'exploitant est tenu à déclarer dans les meilleurs délais à l'inspection des installations classées les accidents ou incidents survenus du fait du fonctionnement de son installation qui sont de nature à porter atteinte aux intérêts mentionnés à l'article L.511-1 du code de l'environnement.

Un rapport d'accident ou, sur demande de l'inspection des installations classées, un rapport d'incident est transmis par l'exploitant à l'inspection des installations classées. Il précise notamment les circonstances et les causes de l'accident ou de l'incident, les effets sur les personnes et l'environnement, les mesures prises ou envisagées pour éviter un accident ou un incident similaire et pour en pallier les effets à moyen ou long terme.

Ce rapport est transmis sous 15 jours à l'inspection des installations classées.

CHAPITRE 2.6 RECOLLEMENT AUX PRESCRIPTIONS DE L'ARRÊTÉ

Sous un an à compter de la notification du présent arrêté, l'exploitant procède à un récolement de l'arrêté préfectoral réglementant ses installations.

Il doit conduire pour chaque prescription réglementaire, à vérifier la compatibilité avec les caractéristiques constructives des installations et les procédures opérationnelles existantes. Une traçabilité en est tenue. Le bilan accompagné le cas échéant d'un échéancier de résorption des écarts, est transmis à l'Inspection des installations Classées.

L'exploitant met ensuite en place une organisation appropriée permettant de s'assurer en permanence du respect des dispositions de l'arrêté préfectoral d'autorisation

TITRE 3 - PRÉVENTION DE LA POLLUTION ATMOSPHÉRIQUE

CHAPITRE 3.1 CONCEPTION DES INSTALLATIONS

ARTICLE 3.1.1. DISPOSITIONS GÉNÉRALES

L'exploitant prend toutes les dispositions nécessaires dans la conception, l'exploitation et l'entretien des installations de manière à limiter les émissions à l'atmosphère, y compris diffuses, notamment par la mise en œuvre de technologies propres, le développement de techniques de valorisation, la collecte sélective et le traitement des effluents en fonction de leurs caractéristiques et la réduction des quantités rejetées en optimisant notamment l'efficacité énergétique.

Les installations de traitement devront être conçues, exploitées et entretenues de manière à réduire à leur minimum les durées d'indisponibilité pendant lesquelles elles ne pourront assurer pleinement leur fonction.

Les installations de traitement d'effluents gazeux sont conçues, exploitées et entretenues de manière :

- à faire face aux variations de débit, température et composition des effluents,
- à réduire au minimum leur durée de dysfonctionnement et d'indisponibilité.

Si une indisponibilité est susceptible de conduire à un dépassement des valeurs limites imposées, l'exploitant prend les dispositions nécessaires pour réduire la pollution émise en réduisant ou en arrêtant les installations concernées. L'inspection des installations classées en est alors informée.

Les consignes d'exploitation de l'ensemble des installations comportent explicitement les contrôles à effectuer, en marche normale et à la suite d'un arrêt pour travaux de modification ou d'entretien, de façon à permettre en toute circonstance le respect des dispositions du présent arrêté.

Le brûlage à l'air libre est interdit.

ARTICLE 3.1.2. POLLUTIONS ACCIDENTELLES

Les dispositions appropriées sont prises pour réduire la probabilité des émissions accidentelles et pour que les rejets correspondants ne présentent pas de dangers pour la santé et la sécurité publique. La conception et l'emplacement des dispositifs de sécurité destinés à protéger les appareillages contre une surpression interne doivent être tels que cet objectif soit satisfait, sans pour cela diminuer leur efficacité ou leur fiabilité.

ARTICLE 3.1.3. ODEURS

Les dispositions nécessaires sont prises pour que l'établissement ne soit pas à l'origine de gaz odorants susceptibles d'incommoder le voisinage, de nuire à la santé ou à la sécurité publique.

ARTICLE 3.1.4. VOIES DE CIRCULATION

Sans préjudice des règlements d'urbanisme, l'exploitant doit prendre les dispositions nécessaires pour prévenir les envols de poussières et de matières diverses :

- les voies de circulation et aires de stationnement des véhicules sont aménagées (formes de pente, revêtement, etc.), et convenablement nettoyées,
- les véhicules sortant de l'installation n'entraînent pas de dépôt de poussière ou de boue sur les voies de circulation. Pour cela des dispositions telles que le lavage des roues des véhicules doivent être prévues en cas de besoin,
- les surfaces où cela est possible sont engazonnées,
- des écrans de végétation sont mis en place le cas échéant.

Des dispositions équivalentes peuvent être prises en lieu et place de celles-ci.

ARTICLE 3.1.5. ÉMISSIONS DIFFUSES ET ENVOLS DE POUSSIÈRES

Les stockages de produits pulvérulents sont confinés (récipients, silos, bâtiments fermés) et les installations de manipulation, transvasement, transport de produits pulvérulents sont, sauf impossibilité technique démontrée, munies de dispositifs de capotage et d'aspiration permettant de réduire les envols de poussières. Si nécessaire, les dispositifs d'aspiration sont raccordés à une installation de dépoussiérage en vue de respecter les dispositions du présent arrêté. Les équipements et aménagements correspondants satisfont par ailleurs la prévention des risques d'incendie et d'explosion (événements pour les tours de séchage, les dépoussiéreurs...).

Les parties de l'installation comportant des phases de travail provoquant de fortes émissions de poussières ou de polluants (transport par tapis roulant, broyage, autres manipulations formant des poussières ou des dégagements gazeux...) sont équipées de dispositifs de captation ou de maîtrise des émissions de poussières.

Le démantèlement des écrans TRC s'effectue dans un atelier conçu à cet effet, et équipé d'une aspiration sur chaque poste de travail

Les tubes cathodiques qui arrivent cassés sur le site sont isolés et aspirés par un aspirateur dédié.

Le chargement des déchets en vrac se fait sous une hotte aspirante.

CHAPITRE 3.2 CONDITIONS DE REJET

ARTICLE 3.2.1. DISPOSITIONS GÉNÉRALES

Les points de rejet dans le milieu naturel doivent être en nombre aussi réduit que possible. Tout rejet non prévu au présent chapitre ou non conforme à ses dispositions est interdit.

Les ouvrages de rejet doivent permettre une bonne diffusion dans le milieu récepteur.

Les rejets à l'atmosphère sont, dans toute la mesure du possible, collectés et évacués, après traitement éventuel, par l'intermédiaire de cheminées pour permettre une bonne diffusion des rejets. La forme des conduits, notamment dans leur partie la plus proche du débouché à l'atmosphère, est conçue de façon à favoriser au maximum l'ascension des gaz dans l'atmosphère. La partie terminale de la cheminée peut comporter un convergent réalisé suivant les règles de l'art lorsque la vitesse d'éjection est plus élevée que la vitesse choisie pour les gaz dans la cheminée. L'emplacement de ces conduits est tel qu'il ne peut y avoir à aucun moment siphonnage des effluents rejetés dans les conduits ou prises d'air avoisinant. Les contours des conduits ne présentent pas de point anguleux et la variation de la section des conduits au voisinage du débouché est continue et lente.

Les poussières, gaz polluants ou odeurs sont, dans la mesure du possible, captés à la source et canalisés, sans préjudice des règles relatives à l'hygiène et à la sécurité des travailleurs.

Les conduits d'évacuation des effluents atmosphériques nécessitant un suivi, dont les points de rejet sont repris ci-après, doivent être aménagés (plate-forme de mesure, orifices, fluides de fonctionnement, emplacement des appareils, longueur droite pour la mesure des particules) de manière à permettre des mesures représentatives des émissions de polluants à l'atmosphère. En particulier les dispositions de la norme NF 44-052 et EN 13284-1 sont respectées.

Ces points doivent être aménagés de manière à être aisément accessibles et permettre des interventions en toute sécurité. Toutes les dispositions doivent également être prises pour faciliter l'intervention d'organismes extérieurs à la demande de l'inspecteur des installations classées.

Les incidents ayant entraîné le fonctionnement d'une alarme et/ou l'arrêt des installations ainsi que les causes de ces incidents et les remèdes apportés sont également consignés dans un registre.

La dilution des rejets atmosphériques est interdite

ARTICLE 3.2.2. CONDUITS ET INSTALLATIONS RACCORDÉES

N° de conduit	Installations raccordées	Puissance ou capacité	Combustible	Autres caractéristiques
1	Activité de tri et de broyage de piles, stockage des piles après broyage	8000 m ³ /h	-	Lavage acide puis traitement sur charbon actif

ARTICLE 3.2.3. CONDITIONS GÉNÉRALES DE REJET

	Hauteur en m	Diamètre en m	Débit maximum en Nm ³ /h	Vitesse mini d'éjection en m/s
Conduit N° 1	5	0,31	8000	12

Le débit des effluents gazeux est exprimé en mètres cubes par heure rapporté à des conditions normalisées de température (273 kelvins) et de pression (101,3 kilopascals) après déduction de la vapeur d'eau (gaz secs).

ARTICLE 3.2.4. VALEURS LIMITES DES CONCENTRATIONS DANS LES REJETS ATMOSPHÉRIQUES

Les rejets issus des installations doivent respecter les valeurs limites suivantes en concentration, les volumes de gaz étant rapportés :

- à des conditions normalisées de température (273 kelvins) et de pression (101,3 kilo pascals) après déduction de la vapeur d'eau (gaz secs) ;

Paramètres	Conduit n° 1 Concentrations en mg/Nm ³ (moyenne sur 30 min)
Poussières, y compris particules fines	10
Mercure (Hg)	0,1
Cadmium (Cd)	0,05
Thallium (Tl)	0,05
Plomb (Pb)	0,02
Brome (Br)	5
Chrome total (Cr)	0,05
Cobalt (Co)	0,05
Cuivre (Cu)	0,05
Etain (Sn)	0,05
Manganèse (Mn)	0,3
Nickel (Ni)	0,09
Zinc (Zn)	5
Antimoine (Sb)	0,05
Sb + Cr + Co + Cu + Sn + Mn + Ni + V + Zn	5
Ammoniac	36
Benzène	3

Les valeurs limites s'imposent à des mesures, prélèvements et analyses moyens réalisés sur une durée qui est fonction des caractéristiques de l'appareil et du polluant et voisine d'une demi-heure.

ARTICLE 3.2.5. VALEURS LIMITES DES FLUX DE POLLUANTS REJETÉS

On entend par flux de polluant la masse de polluant rejetée par unité de temps. Les flux de polluants rejetés dans l'atmosphère doivent être inférieurs aux valeurs limites suivantes :

Paramètres	Conduit n°1 Flux en mg/s (moyenne sur 30 min)
Poussières, y compris particules fines	22,2
Mercure (Hg)	0,22
Cadmium (Cd)	0,11
Thallium (Tl)	0,11
Plomb (Pb)	0,04
Brome (Br)	11,1
Chrome total (Cr)	0,11
Cobalt (Co)	0,11
Cuivre (Cu)	0,11
Etain (Sn)	0,11
Manganèse (Mn)	0,67
Nickel (Ni)	0,2
Zinc (Zn)	11,1
Antimoine (Sb)	0,11
Sb + Cr + Co + Cu + Sn + Mn + Ni + V + Zn	11,1
Ammoniac	80
Benzène	6,7

Les flux calculés tiennent compte de l'évaluation des risques sanitaires modifiée de l'étude d'impact du dossier de demande d'autorisation.

ARTICLE 3.2.6. SUIVI DU BON FONCTIONNEMENT ET ENTRETIEN DU SYSTÈME DE TRAITEMENT DES FUMÉES DE LA CHAÎNE DE BROUAGE

Dans le but de garantir une efficacité optimale des installations de traitement des rejets atmosphériques, un suivi attentif (entretien, analyse, ...) est effectué dès leur mise en service.

L'exploitant met en place une procédure de vérification semestriel de l'efficacité du filtre à charbon actif. En cas de diminution de l'efficacité du filtre à charbon actif, l'exploitant doit procéder sans délai à son remplacement.

Un dispositif d'alerte est mis en place (flash lumineux) en cas d'arrêt du système d'aspiration. L'exploitant met en place une procédure d'arrêt du broyeur en cas de déclenchement du flash lumineux.

TITRE 4 PROTECTION DES RESSOURCES EN EAUX ET DES MILIEUX AQUATIQUES

CHAPITRE 4.1 PRÉLÈVEMENTS ET CONSOMMATIONS D'EAU

ARTICLE 4.1.1. ORIGINE DES APPROVISIONNEMENTS EN EAU

Le site est relié au réseau public d'adduction d'eau potable.

L'eau consommée sur le site, sert :

- pour les usages domestiques (sanitaires),
- pour le process de lavage des fumées/poussières issue du système d'aspiration du broyage des piles

La consommation annuelle d'eau moyenne est de 700 m³ (eau de procédé, eau potable, eau industrielle).

L'exploitant prend toutes les dispositions nécessaires dans la conception et l'exploitation de ses installations, le remplacement du matériel, pour limiter la consommation d'eau de l'établissement.

ARTICLE 4.1.2. PRESCRIPTIONS SUR LES PRÉLÈVEMENTS D'EAU ET LES REJETS AQUEUX EN CAS DE SÉCHERESSE

En période de sécheresse, l'exploitant doit prendre des mesures de restriction d'usage permettant :

- de limiter les prélèvements aux strictes nécessités des processus industriels,
- d'informer le personnel de la nécessité de préserver au mieux la ressource en eau par toute mesure d'économie ;
- d'exercer une vigilance accrue sur les rejets que l'établissement génère vers le milieu naturel, avec notamment des observations journalières et éventuellement une augmentation de la périodicité des analyses d'auto surveillance ;
- de signaler toute anomalie qui entraînerait une pollution du cours d'eau ou de la nappe d'eau souterraine.

Si, à quelque échéance que ce soit, l'administration décidait dans un but d'intérêt général, notamment du point de vue de la lutte contre la pollution des eaux et leur régénération, dans le but de satisfaire ou de concilier les intérêts mentionnés à l'article L.211-1 du code de l'environnement, de la salubrité publique, de la police et de la répartition des eaux, de modifier d'une manière temporaire ou définitive l'usage des avantages concédés par le présent arrêté, le permissionnaire ne pourrait réclamer aucune indemnité.

ARTICLE 4.1.3. PROTECTION DES RÉSEAUX D'EAU POTABLE ET DES MILIEUX DE PRÉLÈVEMENT

Article 4.1.3.1. Réseau d'alimentation en eau potable

Un ou plusieurs réservoirs de coupure ou bacs de disconnexion ou tout autre équipement présentant des garanties équivalentes sont installés afin d'isoler les réseaux d'eaux industrielles et pour éviter des retours de substances dans les réseaux d'adduction d'eau publique.

CHAPITRE 4.2 COLLECTE DES EFFLUENTS LIQUIDES

ARTICLE 4.2.1. DISPOSITIONS GÉNÉRALES

Tous les effluents aqueux sont canalisés. Tout rejet d'effluent liquide non prévu au présent chapitre et au CHAPITRE 4.3 ou non conforme à leurs dispositions est interdit.

A l'exception des cas accidentels où la sécurité des personnes ou des installations serait compromise, il est interdit d'établir des liaisons directes entre les réseaux de collecte des effluents devant subir un traitement ou être détruits et le milieu récepteur.

Les procédés de traitement non susceptibles de conduire à un transfert de pollution sont privilégiés pour l'épuration des effluents.

ARTICLE 4.2.2. PLAN DES RÉSEAUX

Un schéma de tous les réseaux d'eau et un plan des égouts sont établis par l'exploitant, régulièrement mis à jour, notamment après chaque modification notable, et datés. Ils sont tenus à la disposition de l'inspection des installations classées ainsi que des services d'incendie et de secours.

Le plan des réseaux d'alimentation et de collecte doit notamment faire apparaître :

- l'origine et la distribution de l'eau d'alimentation,
- les dispositifs de protection de l'alimentation (bac de disconnexion, implantation des disconnecteurs ou tout autre dispositif permettant un isolement avec la distribution alimentaire, ...)
- les secteurs collectés et les réseaux associés
- les ouvrages de toutes sortes (vannes, compteurs...)
- les ouvrages d'épuration interne avec leurs points de contrôle et les points de rejet de toute nature (interne ou au milieu).

ARTICLE 4.2.3. ENTRETIEN ET SURVEILLANCE

Les réseaux de collecte des effluents sont conçus et aménagés de manière à être curables, étanches et résister dans le temps aux actions physiques et chimiques des effluents ou produits susceptibles d'y transiter.

L'exploitant s'assure par des contrôles appropriés et préventifs de leur bon état et de leur étanchéité.

Les différentes canalisations accessibles sont repérées conformément aux règles en vigueur.

Les canalisations de transport de substances et mélanges dangereux à l'intérieur de l'établissement sont aériennes.

ARTICLE 4.2.4. PROTECTION DES RÉSEAUX INTERNES À L'ÉTABLISSEMENT

Les effluents aqueux rejetés par les installations ne sont pas susceptibles de dégrader les réseaux d'égouts ou de dégager des produits toxiques ou inflammables dans ces égouts, éventuellement par mélange avec d'autres effluents.

Article 4.2.4.1. Isolement avec les milieux

Un système doit permettre l'isolement des réseaux d'assainissement de l'établissement par rapport à l'extérieur. Ces dispositifs sont maintenus en état de marche, signalés et actionnables en toute circonstance localement et/ou à partir d'un poste de commande. Leur entretien préventif et leur mise en fonctionnement sont définis par consigne.

CHAPITRE 4.3 TYPES D'EFFLUENTS, LEURS OUVRAGES D'ÉPURATION ET LEURS CARACTÉRISTIQUES DE REJET AU MILIEU

ARTICLE 4.3.1. IDENTIFICATION DES EFFLUENTS

L'exploitant est en mesure de distinguer les différentes catégories d'effluents suivants :

- les eaux exclusivement pluviales et eaux non susceptibles d'être polluées
- les eaux pluviales susceptibles d'être polluées (notamment celles collectées dans le bassin de confinement visé à l' Art 7.7.6.1),
- les eaux polluées lors d'un accident ou d'un incendie (y compris les eaux utilisées pour l'extinction),
- les eaux polluées : les eaux de procédé, les eaux de lavages des sols,
- les eaux résiduaires après épuration interne : les eaux issues des installations de traitement interne au site ou avant rejet vers le milieu récepteur .
- les eaux domestiques : les eaux vannes, les eaux des lavabos et douches, les eaux de cantine,

ARTICLE 4.3.2. COLLECTE DES EFFLUENTS

Les effluents pollués ne contiennent pas de substances de nature à gêner le bon fonctionnement des ouvrages de traitement. La dilution des effluents est interdite. En aucun cas elle ne doit constituer un moyen de respecter les valeurs seuils de rejets fixées par le présent arrêté. Il est interdit d'abaisser les concentrations en substances polluantes des rejets par simples dilutions autres que celles résultant du rassemblement des effluents normaux de l'établissement ou celles nécessaires à la bonne marche des installations de traitement.

Les rejets directs ou indirects d'effluents dans la (les) nappe(s) d'eaux souterraines ou vers les milieux de surface non visés par le présent arrêté sont interdits.

ARTICLE 4.3.3. GESTION DES OUVRAGES : CONCEPTION, DYSFONCTIONNEMENT

La conception et la performance des installations de traitement (ou de pré-traitement) des effluents aqueux permettent de respecter les valeurs limites imposées au rejet par le présent arrêté. Elles sont entretenues, exploitées et surveillées de manière à réduire au minimum les durées d'indisponibilité ou à faire face aux variations des caractéristiques des effluents bruts (débit, température, composition...) y compris à l'occasion du démarrage ou d'arrêt des installations.

Si une indisponibilité ou un dysfonctionnement des installations de traitement est susceptible de conduire à un dépassement des valeurs limites imposées par le présent arrêté, l'exploitant prend les dispositions nécessaires pour réduire la pollution émise en limitant ou en arrêtant si besoin les fabrications concernées.

Les dispositions nécessaires doivent être prises pour limiter les odeurs provenant du traitement des effluents ou dans les canaux à ciel ouvert (conditions anaérobies notamment).

ARTICLE 4.3.4. ENTRETIEN ET CONDUITE DES INSTALLATIONS DE TRAITEMENT

Les principaux paramètres permettant de s'assurer de la bonne marche des installations de traitement des eaux polluées sont mesurés périodiquement et portés sur un registre

La conduite des installations est confiée à un personnel compétent disposant d'une formation initiale et continue.

Un registre spécial est tenu sur lequel sont notés les incidents de fonctionnement des dispositifs de collecte, de traitement, de recyclage ou de rejet des eaux, les dispositions prises pour y remédier et les résultats des mesures et contrôles de la qualité des rejets auxquels il a été procédé.

Les séparateurs débourbeurs sont entretenus et curés au moins une fois/an.

ARTICLE 4.3.5. LOCALISATION DES POINTS DE REJET

Les réseaux de collecte des effluents générés par l'établissement aboutissent aux points de rejet qui présentent les caractéristiques suivantes :

Point de rejet vers le milieu récepteur codifié par le présent arrêté	N° 1
Nature des effluents	Eaux pluviales et de ruissellement de la parcelle EK 199 ainsi que les eaux issues du lavage des fumées de la parcelle EK 199
Exutoire du rejet	Réseau d'eaux usées communal
Traitement avant rejet	Décanteur séparateur
Milieu naturel récepteur ou Station de traitement collective	Station d'épuration urbaine de Cestas
Conditions de raccordement	Convention signée avec le gestionnaire

Point de rejet vers le milieu récepteur codifié par le présent arrêté	N° 2
Nature des effluents	Eaux de toitures et eaux de ruissellement des parcelles EK195 et EK 231
Exutoire du rejet	Réseau d'eaux pluviales communal
Traitement avant rejet	Déboureur séparateur pour les eaux de ruissellement puis bassin d'orage de 280m ³
Milieu naturel récepteur ou Station de traitement collective	Ruisseau des sources

Point de rejet vers le milieu récepteur codifié par le présent arrêté	N° 3
Nature des effluents	Eaux susceptibles d'être polluées du bâtiment EK 192 (Stockage de D3E)
Exutoire du rejet	Réseau d'eaux usées communal
Traitement avant rejet	Séparateur hydrocarbure
Milieu naturel récepteur ou Station de traitement collective	Station d'épuration urbaine de Cestas
Conditions de raccordement	Convention signée avec le gestionnaire

ARTICLE 4.3.6. CONCEPTION, AMÉNAGEMENT ET ÉQUIPEMENT DES OUVRAGES DE REJET

Article 4.3.6.1. Conception

Pour le point de rejet n°2: rejet dans le milieu naturel

Les dispositifs de rejet des effluents liquides sont aménagés de manière à réduire autant que possible la perturbation apportée au milieu récepteur, aux abords du point de rejet, en fonction de l'utilisation de l'eau à proximité immédiate et à l'aval de celui-ci,

Ils doivent, en outre, permettre une bonne diffusion des effluents dans le milieu récepteur.

En cas d'occupation du domaine public, une convention sera passée avec le service de l'Etat compétent.

A défaut d'autorisation de déversement, l'exploitant récupère et traite ses effluents dans une installation dûment autorisée.

Pour les points de rejets n°1 et n°3 : rejet dans une station collective

Les dispositions du présent arrêté s'appliquent sans préjudice de l'autorisation délivrée par la collectivité à laquelle appartient le réseau public et l'ouvrage de traitement collectif, en application de l'article L.1331-10 du code de la santé publique. Cette autorisation est transmise par l'exploitant au Préfet.

A défaut d'autorisation de déversement, l'exploitant récupère et traite ses effluents dans une installation dûment autorisée.

Article 4.3.6.2. Aménagement

4.3.6.2.1 Aménagement des points de prélèvements

Sur chaque ouvrage de rejet d'effluents liquides est prévu un point de prélèvement d'échantillons et des points de mesure (débit, température, concentration en polluant, ...).

Ces points sont aménagés de manière à être aisément accessibles et permettre des interventions en toute sécurité. Toutes les dispositions doivent également être prises pour faciliter les interventions d'organismes extérieurs à la demande de l'inspection des installations classées.

Les agents des services publics, notamment ceux chargés de la Police des eaux, doivent avoir libre accès aux dispositifs de prélèvement qui équipent les ouvrages de rejet vers le milieu récepteur.

4.3.6.2.2 Section de mesure

Ces points sont implantés dans une section dont les caractéristiques (rectitude de la conduite à l'amont, qualité des parois, régime d'écoulement) permettent de réaliser des mesures représentatives de manière à ce que la vitesse n'y soit pas sensiblement ralentie par des seuils ou obstacles situés à l'aval et que l'effluent soit suffisamment homogène.

Article 4.3.6.3. Équipements

Les systèmes permettant le prélèvement continu sont proportionnels au débit sur une durée de 24 h, disposent d'enregistrement et permettent la conservation des échantillons à une température de 4°C,

ARTICLE 4.3.7. CARACTÉRISTIQUES GÉNÉRALES DE L'ENSEMBLE DES REJETS

Les effluents rejetés doivent être exempts :

- de matières flottantes,
- de produits susceptibles de dégager, en égout ou dans le milieu naturel, directement ou indirectement, des gaz ou vapeurs toxiques, inflammables ou odorantes,
- de tout produit susceptible de nuire à la conservation des ouvrages, ainsi que des matières déposables ou précipitables qui, directement ou indirectement, sont susceptibles d'entraver le bon fonctionnement des ouvrages.

Les effluents doivent également respecter les caractéristiques suivantes :

- Température : < [30°C] °C
- pH : compris entre 5,5 et 8,5

ARTICLE 4.3.8. GESTION DES EAUX POLLUÉES ET DES EAUX RÉSIDUAIRES INTERNES À L'ÉTABLISSEMENT

Les réseaux de collecte sont conçus pour évacuer séparément chacune des diverses catégories d'eaux polluées issues des activités ou sortant des ouvrages d'épuration interne vers les traitements appropriés avant d'être évacuées vers le milieu récepteur autorisé à les recevoir.

ARTICLE 4.3.9. VALEURS LIMITES D'ÉMISSION DES EAUX RÉSIDUAIRES APRÈS ÉPURATION

Article 4.3.9.1. Rejets dans le milieu naturel ou dans une station d'épuration collective

L'exploitant est tenu de respecter, avant rejet des eaux résiduaires dans le milieu récepteur considéré et après leur épuration, les valeurs limites en concentration ci-dessous définies.

Référence du rejet vers le milieu récepteur : N °2 et N°3 (Cf. repérage du rejet sous l'Article 4.3.5.)

Paramètre	Concentration maximale sur une période de 2 heures (mg/l)
MEST	100
DCO	300
DBO5	100
Cyanures libres (en CN-)	0,1
Dichlorométhane (Chlorure de méthylène)	0,1
Asenic et composés (en As)	0,2
cuivre et composés (en Cu)	0,150
nickel et composés (en Ni)	0,2
zinc et composés (en Zn)	0,8
hydrocarbures totaux	10
Azote global	30
Phosphore	10

Référence du rejet vers le milieu récepteur : N °1 (Cf. repérage du rejet sous l'Article 4.3.5.)

Paramètre	Concentration moyenne sur une période de 2 heures (mg/l)
MEST	100
DCO	300
DBO5	100
Chrome hexavalent et composés (en Cr6+)	0,1
Cadmium et ses composés	0,02
Plomb et ses composés (en Pb)	0,1
Mercuré	0,025
Somme des 15 HAP	0,01
Cyanures libres (en CN-)	0,1
Dichlorométhane (Chlorure de méthylène)	0,1
Asenic et composés (en As)	0,2
cuivre et composés (en Cu)	0,15
nickel et composés (en Ni)	0,2
zinc et composés (en Zn)	0,8
Phosphore	10
Azote global	30
hydrocarbures totaux	10

Avant rejet vers le milieu récepteur, en sortie de lavage des fumées, le ph est contrôlé en amont du séparateur hydrocarbure. En cas de ph non conforme, ces eaux sont évacuées conformément à l'article 4.3.11 du présent arrêté.

ARTICLE 4.3.10. VALEURS LIMITES D'ÉMISSION DES EAUX DOMESTIQUES

Les eaux domestiques sont traitées et évacuées conformément aux règlements en vigueur.

ARTICLE 4.3.11. EAUX PLUVIALES SUSCEPTIBLES D'ÊTRE POLLUÉES

Les eaux pluviales polluées et collectées dans les installations sont éliminées vers les filières de traitement des déchets appropriées. En l'absence de pollution préalablement caractérisée, elles pourront être évacuées vers le milieu récepteur dans les limites autorisées par le présent arrêté.

Il est interdit d'établir des liaisons directes entre les réseaux de collecte des eaux pluviales et les réseaux de collecte des effluents pollués ou susceptibles d'être pollués.

TITRE 5 - DÉCHETS

CHAPITRE 5.1 DÉCHETS ADMIS SUR LE SITE

ARTICLE 5.1.1. ORIGINE GÉOGRAPHIQUE DES DÉCHETS

Les déchets peuvent provenir de la France entière, y compris des DOM-TOM et des pays de l'UE.

ARTICLE 5.1.2. LISTE DES DÉCHETS ADMIS

La liste des déchets entrants est fixée en annexe 2 du présent arrêté.

Toute admission envisagée par l'exploitant d'une matière ou d'une origine différentes de celles mentionnées ci-dessus est portée à la connaissance du préfet.

Aucun mélange de déchets dangereux n'est autorisée sur le site

ARTICLE 5.1.3. QUANTITÉS DE DÉCHETS MAXIMALES STOCKÉS SUR LE SITE

Les quantités de déchets maximales stockées sur le site sont les suivantes :

Types de déchets	Volume (m ³)	Tonnage (T)
Black Mass	30	60
Bois	30	5
D3E	1622	244
Déchets dangereux diffus	120	36
Déchets ultimes	30	9
Ferrailles	210	48,6
Papiers/cartons/bois	30	6
Piles/accumulateurs	677	400
Plastiques	298	54,5

ARTICLE 5.1.4. FLUX MAXIMAL DE DÉCHETS

Activités	Tonnages traités envisagés
Transit, tri et démantèlement de D3E y compris les sources lumineuses	6000T/an
Transit, tri et broyages de piles	4800T/an
Transit de déchets dangereux	600T/an

ARTICLE 5.1.5. DÉCHETS NON ADMISSIBLES SUR LE SITE

- Déchets dangereux et non dangereux non décrits dans la liste des déchets fixée à l'article 5.1.2 du présent arrêté,
- Matières explosives, déchets radioactifs, matières s'enflammant spontanément,
- Déchets d'activités de soins et assimilés à risques infectieux,
- Déchets apportés par le producteur initial du déchet,

CHAPITRE 5.2 GESTION DES DÉCHETS ADMIS

ARTICLE 5.2.1. INFORMATION/ACCEPTATION DES DÉCHETS SUR LE SITE

Avant réception d'un déchet dangereux, une information préalable doit être communiquée à l'exploitant par le déposant, indiquant le type et la quantité de déchets livrés. Cette information préalable est renouvelée tous les ans.

L'information préalable contient des éléments de caractérisation des déchets entrants pour des données ou paramètres déterminés par l'exploitant. Elle inclut l'analyse d'un échantillon du déchet pour des paramètres déterminés par l'exploitant en fonction de sa nature et de sa provenance.

L'exploitant délivre au producteur un certificat d'acceptation préalable spécifiant les points à vérifier lors de l'admission du déchet et les paramètres à analyser lors des contrôles d'admission.

L'ensemble des certificats d'acceptation est tenu à la disposition de l'inspection des installations classées.

Lors de la réception des déchets, l'exploitant procède aux vérifications définies dans le cadre du certificat d'acceptation préalable afin de confirmer que le déchet possède les caractéristiques annoncées

L'installation doit être équipée d'un pont à bascule à l'entrée du site et chaque apport de déchets fait l'objet d'un mesurage.

Un portique de détection de radioactivité est présent sur le site. Aucun déchet susceptible d'émettre des rayonnements ionisants ne doit être accepté dans l'installation.

Un contrôle visuel du type de déchets reçus est réalisé afin de vérifier leur conformité avec les informations préalablement délivrées.

Les « déchets de piles et accumulateurs », collectés en mélange avec des piles ou des accumulateurs classés déchets dangereux au sens de l'article R. 541-8 du code de l'environnement, doivent être gérés comme des déchets dangereux, notamment en matière de transport et de traitement.

ARTICLE 5.2.2. REGISTRE DES DÉCHETS ENTRANTS

L'exploitant établit et tient à jour un registre où sont consignés tous les déchets reçus sur le site.

Pour chaque chargement, le registre des déchets entrants contient à minima les informations prévues à l'arrêté ministériel du 29 février 2012, à savoir :

- la date de réception du déchet ;
- la nature du déchet entrant (code du déchet au regard de la nomenclature définie à l'annexe II de l'article R. 541-8 du code de l'environnement) ;
- la quantité du déchet entrant ;
- le nom et l'adresse de l'installation expéditrice des déchets ;
- le nom et l'adresse du ou des transporteurs, ainsi que leur numéro de récépissé mentionné à l'article R. 541-53 du code de l'environnement ;
- le cas échéant, le numéro du ou des bordereaux de suivi de déchets ;
- le cas échéant, le numéro du document prévu à l'annexe VII du règlement CE n°1013/2006 du 14 juin 2006 concernant les transferts de déchets ;
- le code du traitement qui va être opéré dans l'installation selon les annexes I et II de la directive n°2008/98/CE du 19 novembre 2008 relative aux déchets.

ARTICLE 5.2.3. RÉCEPTION, STOCKAGE ET TRAITEMENT DES DÉCHETS DANS L'INSTALLATION

Article 5.2.3.1. Réception

L'exploitant de l'installation prend toutes les précautions nécessaires en ce qui concerne la livraison et la réception des déchets dans le but de prévenir ou de limiter dans la mesure du possible les effets négatifs sur l'environnement, en particulier la pollution de l'air du sol, des eaux souterraines, ainsi que les odeurs, le bruit et les risques directs pour la santé des personnes.

Les aires de réception, de stockage, de tri, de transit et de regroupement des déchets doivent être distinctes et clairement repérées. Le stockage doit être effectué de manière à ce que toutes les voies et issues de secours soient dégagées.

Les aires de réception, de stockage, de tri, de transit et de regroupement des déchets sont réalisées conformément au plan joint en annexe 1 au présent arrêté.

Les bennes de déchets non conformes, sont isolés sur une aire à part et sont évacués dans une installation dûment autorisée ou réexpédiés chez le client.

Les déchets ne peuvent pas être réceptionnés en dehors des heures d'ouverture de l'installation.

L'exploitant doit remettre au producteur des déchets un bon de prise en charge des déchets entrants. Ce bon mentionne les informations listées sur le registre des déchets entrants définies au point 5.2.2 du présent arrêté.

Article 5.2.3.2. Stockage

Les déchets doivent être stockés dans des conditions prévenant les risques de pollution (prévention des envols, des ruissellements, des infiltrations dans le sol, des odeurs, ...). Un nettoyage régulier des aires de stockage est réalisé par l'exploitant.

L'organisation des stockages est assurée par l'exploitant à l'aide d'un marquage au sol ou tout autre moyen d'efficacité équivalente.

Les box de stockage sont clairement identifiés.

Les piles usagées au lithium sont séparées des autres piles et leur entreposage est réalisé dans des fûts ou conteneurs fermés, étanches à l'humidité, résistant à la pression en cas d'échauffement et conformes à la réglementation relative au transport de matières dangereuses.

Une couche de vermiculite est ajoutée dans les fûts pour éviter les risques de court-circuit des électrolytes dès réception.

Les fûts contenant les piles lithium sont stockés dès réception dans les bunkers présents sur la parcelle EK199.

Un espace d'un mètre est laissé libre entre la porte et les fûts de piles lithium au sein des bunkers.

Un contrôle de l'ensemble de l'installation est fait par une personne désignée à cet effet, après la fin du travail, avant fermeture des locaux. Un registre consigne l'exécution de ce contrôle.

Le calcul du tonnage de piles lithium primaires stockées dans les bunkers est réalisé de manière hebdomadaire. Tout stockage supérieur à 4 tonnes de piles lithium dans l'îlot 23 et 4 tonnes de piles lithium dans l'îlot 24 est interdit. Une procédure d'alerte, en cas de dépassement du tonnage est mis en œuvre et une évacuation des piles est réalisée dans la foulée.

Les déchets dangereux sont stockés sous abri dans une zone spécifique. Les déchets liquides sont entreposés sur rétention. Les critères d'incompatibilité de stockage sont respectés.

Les contenants stockés en extérieur doivent être maintenus fermés.

En cas de forte chaleur, un dispositif de refroidissement des piles est en place permettant de limiter la montée en température des piles. L'exploitant tient à disposition la procédure associée.

Les cuves de gasoil sont enterrées double peau avec système de détection de fuite.

Article 5.2.3.3. Opération de tri et de traitement

Les activités sont ainsi définies :

Parcelle EK 231 : Tri, transit, regroupement et démantèlement de D3E y compris les sources lumineuses

Parcelle EK 195 : Tri, transit, démantèlement et stockage de D3E.

Parcelle EK 192 : Stockage des D3E.

Parcelle EK 199 : Transit, tri des piles et accumulateurs en mélange, broyage des piles alcalines/salines, stockage des piles au lithium dans deux bunkers, stockage des déchets dangereux.

ARTICLE 5.2.4. DÉCHETS SORTANTS DE L'INSTALLATION

Article 5.2.4.1. Déchets sortants

L'exploitant organise la gestion des déchets sortants dans des conditions propres à garantir la préservation des intérêts visés à l'article L. 511-1 et L. 541-1 du Code de l'environnement.

Le chargement des camions est effectué par les caristes du site de PAPREC Cestas qui sont régulièrement formés au chargement des différentes fractions.

Il s'assure que les installations de destination sont exploitées conformément à la réglementation en vigueur.

Lorsque la présence de brome est détecté, les plastiques sont séparés du flux principal. Ils sont expédiés vers un centre dûment autorisé.

Le démontage et le traitement de l'intérieur des écrans de D3E est envoyé vers un prestataire spécialisé.

Article 5.2.4.2. Registre des déchets sortants

Les déchets doivent être périodiquement évacués vers des installations de traitement adaptées et autorisées à les recevoir. Les déchets ne sont pas entreposés plus d'un an dans l'installation (ou 3 ans si perspective de valorisation).

L'exploitant établit et tient à jour un registre où sont consignés les déchets sortants du site.

Le registre des déchets sortants contient au moins les informations prévues à l'arrêté ministériel du 29 février 2012, à savoir :

- la date de l'expédition du déchet ;
- la nature du déchet sortant (code du déchet au regard de la nomenclature définie à l'annexe II de l'article R. 541-8 du code de l'environnement) ;
- la quantité du déchet sortant ;
- le nom et l'adresse de l'installation vers laquelle le déchet est expédié ;
- le nom et l'adresse du ou des transporteurs qui prennent en charge le déchet, ainsi que leur numéro de récépissé mentionné à l'article R. 541-53 du code de l'environnement ;
- le cas échéant, le numéro du ou des bordereaux de suivi de déchets ;
- le cas échéant, le numéro du document prévu à l'annexe VII du règlement susvisé ;

- le code du traitement qui va être opéré dans l'installation vers laquelle le déchet est expédié, selon les annexes I et II de la directive susvisée ;

- la qualification du traitement final vis-à-vis de la hiérarchie des modes de traitement définie à l'article L. 541-1 du code de l'environnement.

CHAPITRE 5.3 GESTION DES DÉCHETS PRODUITS PAR L'INSTALLATION

ARTICLE 5.3.1. LIMITATION DE LA PRODUCTION DE DÉCHETS

L'exploitant prend toutes les dispositions nécessaires dans la conception, l'aménagement, et l'exploitation de ses installations pour :

- en priorité, prévenir et réduire la production et la nocivité des déchets, notamment en agissant sur la conception, la fabrication et la distribution des substances et produits et en favorisant le réemploi, diminuer les incidences globales de l'utilisation des ressources et améliorer l'efficacité de leur utilisation ;
- assurer une bonne gestion des déchets de son entreprise en privilégiant, dans l'ordre :
 - a) la préparation en vue de la réutilisation ;
 - b) le recyclage ;
 - c) toute autre valorisation, notamment la valorisation énergétique ;
 - d) l'élimination .

Cet ordre de priorité peut être modifié si cela se justifie compte tenu des effets sur l'environnement et la santé humaine, et des conditions techniques et économiques. L'exploitant tient alors les justifications nécessaires à disposition de l'inspection des installations classées.

ARTICLE 5.3.2. SÉPARATION DES DÉCHETS

L'exploitant effectue à l'intérieur de son établissement la séparation des déchets (dangereux ou non) de façon à assurer leur orientation dans les filières autorisées adaptées à leur nature et à leur dangerosité.

Les déchets doivent être classés selon la liste unique de déchets prévue à l'article R. 541-7 du code de l'environnement. Les déchets dangereux sont définis par l'article R. 541-8 du code de l'environnement

Les déchets d'emballage visés par les articles R 543-66 à R 543-72 du code de l'environnement sont valorisés par réemploi, recyclage ou toute autre action visant à obtenir des déchets valorisables ou de l'énergie.

Les huiles usagées doivent être éliminées conformément aux articles R 543-3 à R 543-15 du code de l'environnement. Elles doivent être remises à des opérateurs agréés (ramasseurs ou exploitants d'installations d'élimination). Dans l'attente de leur ramassage, elles sont stockées dans des réservoirs étanches et dans des conditions de séparation satisfaisantes, évitant notamment les mélanges avec de l'eau ou tout autre déchet non huileux ou contaminé par des PCB.

Les piles et accumulateurs usagés doivent être éliminés conformément aux dispositions des articles R 543-128-1 à R543-131 du code de l'environnement relatifs à l'élimination des piles et accumulateurs usagés.

Les pneumatiques usagés doivent être éliminés conformément aux dispositions des articles R 543-137 à R 543-151 du code de l'environnement; ils sont remis à des opérateurs agréés (collecteurs ou exploitants d'installations d'élimination) ou aux professionnels qui utilisent ces déchets pour des travaux publics, de remblaiement, de génie civil ou pour l'ensilage.

Les déchets d'équipements électriques et électroniques mentionnés et définis aux articles R.543-171-1 et R 543-171-2 sont enlevés et traités selon les dispositions prévues par les articles R 543-195 à R 543-200 du code de l'environnement.

Les transformateurs contenant des PCB sont éliminés, ou décontaminés, par des entreprises agréées, conformément aux articles R 543-17 à R 543-41 du code de l'environnement.

Les biodéchets produits font l'objet d'un tri à la source et d'une valorisation organique, conformément aux articles R541-225 à R541-227 du code de l'environnement.

ARTICLE 5.3.3. CONCEPTION ET EXPLOITATION DES INSTALLATIONS INTERNES DE TRANSIT DES DÉCHETS

Les déchets et produits, entreposés dans l'établissement, avant leur traitement, leur utilisation ou leur élimination, doivent être dans des conditions ne présentant pas de risques de pollution (prévention d'un lessivage par des eaux météoriques, d'une pollution des eaux superficielles et souterraines, des envois et des odeurs) pour les populations avoisinantes et l'environnement.

En particulier, les aires de transit de déchets ou de produits dangereux susceptibles de contenir des produits polluants sont réalisées sur des aires étanches et aménagées pour la récupération des éventuels liquides épandus et des eaux météoriques souillées.

L'élimination des déchets entreposés doit être faite régulièrement et aussi souvent que nécessaire, de façon à limiter l'importance et la durée des stockages temporaires.

ARTICLE 5.3.4. DÉCHETS GÉRÉS À L'EXTÉRIEUR DE L'ÉTABLISSEMENT

L'exploitant oriente les déchets produits dans des filières d'élimination ou de valorisation propres à garantir les intérêts visés à l'article L.511-1 et L. 541-1 du code de l'environnement.

Il s'assure que la personne à qui il remet les déchets est autorisée à les prendre en charge et que les installations destinataires (installations de traitement ou intermédiaires) sont régulièrement autorisées ou déclarées à cet effet au titre de la législation sur les installations classées.

ARTICLE 5.3.5. DÉCHETS TRAITÉS OU ÉLIMINÉS À L'INTÉRIEUR DE L'ÉTABLISSEMENT

A l'exception des installations spécifiquement autorisées, toute élimination de déchets dans l'enceinte de l'établissement est interdite.

ARTICLE 5.3.6. TRANSPORT

L'exploitant tient un registre chronologique où sont consignés tous les déchets sortants. Le contenu minimal des informations du registre est fixé en référence à l'arrêté du 29 février 2012 fixant le contenu des registres mentionnés aux articles R. 541-43 et R. 541-46 du code de l'environnement.

Chaque lot de déchets dangereux expédié vers l'extérieur est accompagné du bordereau de suivi défini à l'article R. 541-45 du code de l'environnement.

Les opérations de transport de déchets (dangereux ou non) respectent les dispositions des articles R. 541-49 à R. 541-63 et R. 541-79 du code de l'environnement relatifs à la collecte, au transport, au négoce et au courtage de déchets. La liste mise à jour des transporteurs utilisés par l'exploitant, est tenue à la disposition de l'inspection des installations classées.

L'importation ou l'exportation de déchets (dangereux ou non) est réalisée en application du règlement (CE) n° 1013/2006 du Parlement européen et du Conseil du 14 juin 2006 concernant les transferts de déchets.

L'ensemble des documents démontrant l'accomplissement des formalités du présent article est tenu à la disposition de l'inspection des installations classées.

ARTICLE 5.3.7. DÉCHETS PRODUITS PAR L'ÉTABLISSEMENT

Les principaux déchets générés par le fonctionnement normal des installations sont les suivants :

- Balles de plastiques issues de l'activité de démantèlement de D3E. La presse à plastique est alimentée manuellement avec présence permanente d'opérateurs
- Déviateurs et condensateurs stockés en géobox plastiques
- Cartes électroniques et câbles en caisses grillagées ou plastiques
- Tubes cathodiques en caisse métallique
- Plastiques bromés ou non issus de l'activité de démantèlement des écrans de D3E
- Piles au lithium primaire (maximum 4 tonnes dans l'îlot 23 et 4 tonnes dans l'îlot 24)
- Batteries aux plombs
- Ferraille issue du broyage des piles
- BlackMass
- Plastique broyé
- Charbon actif usé provenant de l'épuration des fumées
- Filtre à bande usé provenant de l'épuration des fumées
- Résine piègeuse de métaux usé provenant de l'épuration des fumées
- Les boues issues des curages des débourbeurs séparateurs
- Chiffons souillés
- Huiles usagées
- Déchets ultimes
- Papiers/Cartons issues des déchets d'emballages

TITRE 6 PRÉVENTION DES NUISANCES SONORES ET DES VIBRATIONS

CHAPITRE 6.1 DISPOSITIONS GÉNÉRALES

ARTICLE 6.1.1. AMÉNAGEMENTS

L'installation est construite, équipée et exploitée de façon que son fonctionnement ne puisse être à l'origine de bruits transmis par voie aérienne ou solidienne, de vibrations mécaniques susceptibles de compromettre la santé ou la sécurité du voisinage ou de constituer une nuisance pour celui-ci.

Les prescriptions de l'arrêté ministériel du 23 janvier 1997 relatif à la limitation des bruits émis dans l'environnement par les installations relevant du livre V – titre I du Code de l'Environnement, ainsi que les règles techniques annexées à la circulaire du 23 juillet 1986 relative aux vibrations mécaniques émises dans l'environnement par les installations classées sont applicables.

ARTICLE 6.1.2. VÉHICULES ET ENJNS

Les véhicules de transport, les matériels de manutention et les engins de chantier utilisés à l'intérieur de l'établissement, et susceptibles de constituer une gêne pour le voisinage, sont conformes à la réglementation en vigueur (les engins de chantier doivent répondre aux dispositions des articles R 571-1 à R 571-24 du code de l'environnement).

ARTICLE 6.1.3. APPAREILS DE COMMUNICATION

L'usage de tout appareil de communication par voie acoustique (sirènes, avertisseurs, haut-parleurs ...) gênant pour le voisinage est interdit sauf si leur emploi est exceptionnel et réservé à la prévention ou au signalement d'incidents graves ou d'accidents.

CHAPITRE 6.2 NIVEAUX ACOUSTIQUES

ARTICLE 6.2.1. HORAIRES DE FONCTIONNEMENT DE L'INSTALLATION

L'installation fonctionne de 5 heures à 21 heures 5 jours par semaine et de 5h à 13h le samedi.

ARTICLE 6.2.2. VALEURS LIMITES D'ÉMERGENCES

Les émissions sonores dues aux activités des installations ne doivent pas engendrer une émergence supérieure aux valeurs admissibles fixées dans le tableau ci-après, dans les zones à émergence réglementée.

Niveau de bruit ambiant existant dans les zones à émergence réglementée (incluant le bruit de l'établissement)	Émergence admissible pour la période allant de 7h à 22h, sauf dimanches et jours fériés	Émergence admissible pour la période allant de 22h à 7h, ainsi que les dimanches et jours fériés
Supérieur à 35 dB(A) et inférieur ou égal à 45 dB(A)	6dB(A)	4dB(A)
Supérieur à 45 dB(A)	5 dB(A)	3 dB(A)

ARTICLE 6.2.3. NIVEAUX LIMITES DE BRUIT

Article 6.2.3.1. Installations nouvelles

Les niveaux limites de bruit ne doivent pas dépasser en limite de propriété de l'établissement les valeurs suivantes pour les différentes périodes de la journée :

PERIODES	PERIODE DE JOUR Allant de 7h à 22h, (sauf dimanches et jours fériés)	PERIODE DE NUIT Allant de 22h à 7h, (ainsi que dimanches et jours fériés)
Limite de propriété	70 dB(A)	60 dB(A)

CHAPITRE 6.3 VIBRATIONS

En cas d'émissions de vibrations mécaniques gênantes pour le voisinage ainsi que pour la sécurité des biens ou des personnes, les points de contrôle, les valeurs des niveaux limites admissibles ainsi que la mesure des niveaux vibratoires émis seront déterminés suivant les spécifications des règles techniques annexées à la circulaire ministérielle du 23 juillet 1986 relative aux vibrations mécaniques émises dans l'environnement par les installations classées.

TITRE 7 - PRÉVENTION DES RISQUES TECHNOLOGIQUES

CHAPITRE 7.1 PRINCIPES DIRECTEURS

L'exploitant prend toutes les dispositions nécessaires pour prévenir les incidents et accidents susceptibles de concerner les installations et pour en limiter les conséquences. Il organise sous sa responsabilité les mesures appropriées, pour obtenir et maintenir cette prévention des risques, dans les conditions normales d'exploitation, les situations transitoires et dégradées, depuis la construction jusqu'à la remise en état du site après l'exploitation.

Il met en place le dispositif nécessaire pour en obtenir l'application et le maintien ainsi que pour détecter et corriger les écarts éventuels.

CHAPITRE 7.2 GENERALITES

ARTICLE 7.2.1. ETAT DES STOCKS DE PRODUITS DANGEREUX

Sans préjudice des dispositions du code du travail, l'exploitant dispose des documents lui permettant de connaître la nature et les risques des substances et mélanges dangereux présents dans les installations, en particulier les fiches de données de sécurité. Les incompatibilités entre les substances et mélanges, ainsi que les risques particuliers pouvant découler de leur mise en œuvre dans les installations considérées sont précisés dans ces documents. La conception et l'exploitation des installations en tiennent compte.

L'exploitant tient à jour un registre indiquant la nature (notamment phrases de risques ou mentions de danger), leur classement dans la nomenclature des installations classées, et la quantité des substances et mélanges dangereux détenus, auquel est annexé un plan général des stockages. Ce registre est tenu à la disposition des services d'incendie et de secours et de l'inspection des installations classées.

ARTICLE 7.2.2. ZONAGE DES DANGERS INTERNES À L'ÉTABLISSEMENT

L'exploitant identifie les zones de l'établissement susceptibles d'être à l'origine d'incendie, d'émanations toxiques ou d'explosion de par la présence de substances ou mélanges dangereux stockés ou utilisés ou d'atmosphères nocives ou explosibles pouvant survenir soit de façon permanente ou semi-permanente dans le cadre du fonctionnement normal des installations, soit de manière épisodique avec une faible fréquence et de courte durée.

Il distingue 3 types de zones :

- les zones à risque permanent ou fréquent ;
- les zones à risque occasionnel ;
- les zones où le risque n'est pas susceptible de se présenter en fonctionnement normal ou n'est que de courte durée s'il se présente néanmoins.

Pour les zones à risque d'atmosphère explosive dues aux produits inflammables, l'exploitant définit :

- zone 0 : emplacement où une atmosphère explosive consistant en un mélange avec l'air de substances inflammables sous forme de gaz, de vapeur ou de brouillard est présente en permanence, pendant de longues périodes ou fréquemment ;
- zone 1 : emplacement où une atmosphère explosive consistant en un mélange avec l'air de substances inflammables sous forme de gaz, de vapeur ou de brouillard est susceptible de se présenter occasionnellement en fonctionnement normal ;
- zone 2 : emplacement où une atmosphère explosive consistant en un mélange avec l'air de substances inflammables sous forme de gaz, de vapeur ou de brouillard n'est pas susceptible de se présenter ou n'est que de courte durée, s'il advient qu'elle se présente néanmoins.

Pour les zones à risque d'atmosphère explosive dues aux poussières, l'exploitant définit :

- zone 20 : emplacement où une atmosphère explosive sous forme de nuage de poussières combustibles est présente dans l'air en permanence ou pendant de longues périodes ou fréquemment ;
- zone 21 : emplacement où une atmosphère explosive sous forme de nuage de poussières combustibles est susceptible de se présenter occasionnellement en fonctionnement normal ;
- zone 22 : emplacement où une atmosphère explosive sous forme de nuage de poussières combustibles n'est pas susceptible de se présenter en fonctionnement normal ou n'est que de courte durée s'il advient qu'elle se présente néanmoins.

Ces zones sont matérialisées par des moyens appropriés et reportées sur un plan systématiquement tenu à jour.

La nature exacte du risque (atmosphère potentiellement explosible, etc.) et les consignes à observer sont indiquées à l'entrée de ces zones et en tant que de besoin rappelées à l'intérieur de celles-ci. Ces consignes doivent être incluses dans les plans de secours s'ils existent.

ARTICLE 7.2.3. CIRCULATION DANS L'ÉTABLISSEMENT

L'exploitant fixe les règles de circulation applicables à l'intérieur de l'établissement. Les règles sont portées à la connaissance des intéressés par une signalisation adaptée et une information appropriée.

Les voies de circulation et d'accès sont notamment délimitées, maintenues en constant état de propreté et dégagées de tout objet susceptible de gêner le passage. Ces voies sont aménagées pour que les engins des services d'incendie puissent évoluer sans difficulté.

Les voies de desserte internes existantes doivent être entretenues. Les voies en cul de sac de plus de 60 m doivent permettre le retournement et le croisement des engins.

Article 7.2.3.1. Caractéristiques minimales des voies

Les voies ont les caractéristiques minimales suivantes :

- largeur de la bande de roulement : 3,50 m
- rayon intérieur de giration : 11 m
- hauteur libre : 3,50 m
- résistance à la charge : 13 tonnes par essieu

ARTICLE 7.2.4. GARDIENNAGE ET CONTRÔLE DES ACCÈS

Aucune personne étrangère à l'établissement ne doit avoir libre accès aux installations.

L'exploitant prend les dispositions nécessaires au contrôle des accès, ainsi qu'à la connaissance permanente des personnes présentes dans l'établissement.

L'exploitant établit une consigne sur la nature et la fréquence des contrôles à effectuer.

Le responsable de l'établissement prend toutes dispositions pour que lui-même ou une personne déléguée techniquement compétente en matière de sécurité puisse être alerté et intervenir rapidement sur les lieux en cas de besoin y compris durant les périodes de gardiennage.

L'ensemble des installations est efficacement clôturé sur une hauteur minimale de 2 mètres de manière à interdire toute entrée non autorisée à l'intérieur du site et sur la totalité de sa périphérie.

ARTICLE 7.2.5. ÉTUDE DE DANGERS

L'exploitant met en place et entretient l'ensemble des équipements mentionnés dans l'étude de dangers.

L'exploitant met en œuvre l'ensemble des mesures d'organisation et de formation ainsi que les procédures mentionnées dans l'étude de dangers, tant qu'elles ne sont pas contraires au présent arrêté.

CHAPITRE 7.3 INFRASTRUCTURES ET INSTALLATIONS

ARTICLE 7.3.1. BÂTIMENTS ET LOCAUX

Les bâtiments et locaux sont conçus et aménagés de façon à pouvoir détecter rapidement un départ d'incendie et s'opposer à la propagation d'un incendie.

Les bâtiments ou locaux susceptibles d'être l'objet d'une explosion sont suffisamment éloignés des autres bâtiments et unités de l'installation, ou protégés en conséquence.

Les locaux dans lesquels sont présents des personnels de façon prolongée ou devant jouer un rôle dans la prévention des accidents en cas de dysfonctionnement de l'installation, sont implantés et protégés vis à vis des risques toxiques, d'incendie et d'explosion.

A l'intérieur des ateliers, les allées de circulation sont aménagées et maintenues constamment dégagées pour faciliter la circulation et l'évacuation du personnel ainsi que l'intervention des secours en cas de sinistre.

Article 7.3.1.1. Comportement au feu des locaux

7.3.1.1.1 Réaction au feu

Les locaux abritant l'installation doivent présenter la caractéristique de réaction au feu minimale suivante : matériaux de classe A1 selon NF EN 13 501-1 (incombustibilité).

Les sols des aires et locaux de stockage doivent être incombustibles (classe A1).

7.3.1.1.2 Résistance au feu

Les bâtiments abritant l'installation doivent présenter les caractéristiques de résistance au feu minimales suivantes :

- Les murs extérieurs et murs séparatifs du bâtiment situé sur la parcelle EK 195 sont REI 120 (coupe-feu de degré 2 heures),
- Les portes et fermetures sont résistantes au feu (y compris celles comportant des vitrages et des quincailleries) et leurs dispositifs de fermeture sont EI 120 (coupe-feu de degré 2 heures).
- Un mur coupe feu REI 120 d'une longueur de 13 m, hauteur de 3m est présent en limite de propriété entre les parcelles EK 195 et EK 194.
- Un mur coupe feu REI 120, d'une hauteur de 4m est présent en limite de propriété entre les parcelles EK 231 et EK 224 (sur la longueur du bâtiment de la parcelle EK 224).
- Un mur coupe feu REI 120, d'une hauteur de 2m est présent en limite de propriété au nord-est et au sud-est de la parcelle EK199.

- Un mur coupe feu REI 120, d'une hauteur de 2m est présent au nord-ouest des flots 16 et 18 du bâtiment de la parcelle EK199.
- Un mur coupe feu REI 120, d'une hauteur de 2m est présent à l'ouest et au nord-ouest des flots 23 et 24 du bâtiment de la parcelle EK199.
- Un mur coupe feu REI 120, d'une hauteur de 3m est présent sur les faces nord-est et sud-ouest du bâtiment de la parcelle EK192.

R : capacité portante

E : étanchéité au feu

I : isolation thermique

Les classifications sont exprimées en minutes (120 : 2 heures).

Les percements ou ouvertures effectués dans les murs ou parois séparatifs, par exemple pour le passage de gaines ou de galeries techniques sont rebouchés afin d'assurer un degré coupe-feu équivalent à celui exigé pour ces murs ou parois séparatifs.

Les portes communicantes entre les murs coupe-feu sont munies d'un dispositif de fermeture automatique qui doit pouvoir être commandé de part et d'autre du mur de séparation des cellules. La fermeture automatique des portes coupe-feu ne doit pas être gênée par des obstacles.

Les parois séparatives doivent dépasser d'au moins 1 mètre la couverture au droit du franchissement. La toiture doit être recouverte d'une bande de protection incombustible de classe A1 sur une largeur minimale de 5 mètres, de part et d'autre des parois séparatives.

Les conduits de ventilation sont munis de clapets coupe-feu à la paroi de séparation, restituant le degré coupe-feu de la paroi traversée.

7.3.1.1.3 Toitures et couvertures de toiture

Les toitures et couvertures de toiture répondent à la classe B_{ROOF} (t3), pour un temps de passage du feu au travers de la toiture supérieure à trente minutes (classe T 30) et pour une durée de la propagation du feu à la surface de la toiture supérieure à trente minutes (indice 1).

7.3.1.1.4 Cantonnement et désenfumage

7.3.1.1.4.1 Cantonnement

Les cellules de stockage sont divisées en cantons de désenfumage d'une superficie maximale de 1 600 mètres carrés et d'une longueur maximale de 60 mètres.

Les écrans de cantonnement sont constitués soit par des éléments de la structure (couverture, poutre, murs), soit par des écrans fixes, rigides ou flexibles, ou enfin par des écrans mobiles asservis à la détection incendie. Les écrans de cantonnement sont DH 30, en référence à la norme NF EN 12 101-1, version juin 2006.

La hauteur des écrans de cantonnement est déterminée conformément à l'annexe de l'instruction technique n° 246 du ministre chargé de l'intérieur relative au désenfumage dans les établissements recevant du public.

7.3.1.1.4.2 Désenfumage

Les cantons de désenfumage sont équipés en partie haute de dispositifs d'évacuation naturelle des fumées et des chaleurs (DENFC).

Un DENFC de superficie utile comprise entre 0,5 et 6 mètres carrés est prévu pour 250 mètres carrés de superficie projetée de toiture.

Les DENFC ne sont pas implantés sur la toiture à moins de 7 mètres des murs coupe-feu séparant les cellules de stockage.

Les dispositifs d'évacuation des fumées sont composés d'exutoires à commande automatique, manuelle ou autocommande. La surface utile de l'ensemble de ces exutoires n'est pas inférieure à 2 % de la superficie de chaque canton de désenfumage.

Une commande manuelle est facilement accessible depuis chacune des issues du bâtiment ou de chacune des cellules de stockage. L'action d'une commande de mise en sécurité ne peut pas être inversée par une autre commande.

En exploitation normale, le réarmement (fermeture) est possible depuis le sol du bâtiment ou depuis la zone de désenfumage ou la cellule à désenfumer dans le cas d'un bâtiment divisé en plusieurs cantons ou cellules.

La commande manuelle des DENFC est au minimum installée en deux points opposés de chaque cellule. Ces commandes d'ouverture manuelle sont placées à proximité des accès de chacune des cellules de stockage et installées conformément à la norme NF S 61-932, version décembre 2008.

Les DENFC, en référence à la norme NF EN 12 101-2, version octobre 2003, présentent les caractéristiques suivantes :

- système d'ouverture de type B (ouverture + fermeture) ;
- fiabilité : classe RE 300 (300 cycles de mise en sécurité) ;
- classification de la surcharge neige à l'ouverture : SL 250 (25 daN / m²) pour des altitudes inférieures ou égales à 400 mètres et SL 500 (50 daN / m²) pour des altitudes comprises entre 400 et 800 mètres. La classe SL 0 est utilisable si la

région d'implantation n'est pas susceptible d'être enneigée ou si des dispositions constructives empêchent l'accumulation de la neige. Au-dessus de 800 mètres, les exutoires sont de la classe SL 500 et installés avec des dispositions constructives empêchant l'accumulation de la neige ;

- classe de température ambiante T (00) ;
- classe d'exposition à la chaleur B 300.

Le déclenchement du désenfumage n'est pas asservi à la même détection que celle à laquelle est asservi le système d'extinction automatique s'il existe.

En présence d'un système d'extinction automatique, les dispositifs d'ouverture automatique des exutoires sont réglés de telle façon que l'ouverture des organes de désenfumage ne puisse se produire avant le déclenchement de l'extinction automatique.

En cas d'entrepôt à plusieurs niveaux, les niveaux autres que celui sous toiture sont désenfumés par des ouvrants en façade asservis à la détection conformément aux dispositions de l'instruction technique n° 246 du ministre chargé de l'intérieur relative au désenfumage dans les établissements recevant du public.

7.3.1.1.4.3 Amenées d'air frais

Des amenées d'air frais d'une superficie égale à la surface des exutoires du plus grand canton, cellule par cellule, sont réalisées soit par des ouvrants en façade, soit par des bouches raccordées à des conduits, soit par les portes des cellules à désenfumer donnant sur l'extérieur.

ARTICLE 7.3.2. INSTALLATIONS ÉLECTRIQUES – MISE À LA TERRE

Les installations électriques doivent être conçues, réalisées et entretenues conformément aux normes en vigueur.

La mise à la terre est effectuée suivant les règles de l'art.

Le matériel électrique est entretenu en bon état et reste en permanence conforme en tout point à ses spécifications techniques d'origine.

Les conducteurs sont mis en place de manière à éviter tout court-circuit.

Une vérification de l'ensemble de l'installation électrique est effectuée au minimum une fois par an par un organisme compétent qui mentionnera très explicitement les déficiences relevées dans son rapport. L'exploitant conservera une trace écrite des éventuelles mesures correctives prises.

Les dispositifs d'arrêt d'urgence de type « coup de poing » concernant les réseaux d'énergie doivent être visibles et facilement accessibles par les équipes de secours.

Article 7.3.2.1. Zones à atmosphère explosible

Dans les zones où des atmosphères explosives définies conformément à l'Article 7.2.2. peuvent se présenter, les appareils doivent être réduits au strict minimum.

Les appareils et systèmes de protection destinés à être utilisés dans les emplacements où des atmosphères explosives, définies conformément à l'Article 7.2.2. , peuvent se présenter doivent être sélectionnés conformément aux catégories prévues par la directive 2014/34/UE, sauf dispositions contraires prévues dans l'étude de dangers, sur la base d'une évaluation des risques correspondante.

Les masses métalliques contenant et/ou véhiculant des produits inflammables et explosibles susceptibles d'engendrer des charges électrostatiques sont mises à la terre et reliées par des liaisons équipotentielles.

Le plan des zones à risques d'explosion est porté à la connaissance de l'organisme chargé de la vérification des installations électriques.

ARTICLE 7.3.3. PROTECTION CONTRE LA Foudre

Une analyse du risque foudre (ARF) visant à protéger les intérêts mentionnés aux articles L. 211-1 et L. 511-1 du code de l'environnement est réalisée par un organisme compétent. Elle identifie les équipements et installations dont une protection doit être assurée.

L'analyse est basée sur une évaluation des risques réalisée conformément à la norme NF EN 62305-2, version de novembre 2006, ou à un guide technique reconnu par le ministre chargé des installations classées.

Elle définit les niveaux de protection nécessaires aux installations.

Cette analyse est systématiquement mise à jour à l'occasion de modifications substantielles au sens de l'article R. 181-46 du code de l'environnement et à chaque révision de l'étude de dangers ou pour toute modification des installations qui peut avoir des répercussions sur les données d'entrées de l'ARF.

Au regard des résultats de l'analyse du risque foudre, une étude technique est réalisée, par un organisme compétent, définissant précisément les mesures de prévention et les dispositifs de protection, le lieu de leur implantation ainsi que les modalités de leur vérification et de leur maintenance.

Une notice de vérification et de maintenance est rédigée lors de l'étude technique puis complétée, si besoin, après la réalisation des dispositifs de protection.

Un carnet de bord est tenu par l'exploitant. Les chapitres qui y figurent sont rédigés lors de l'étude technique.

Les systèmes de protection contre la foudre prévus dans l'étude technique sont conformes aux normes françaises ou à toute norme équivalente en vigueur dans un Etat membre de l'Union européenne.

Pour les installations dont le 1^{er} arrêté d'autorisation est antérieur au 24 août 2008 : L'installation des dispositifs de protection et la mise en place des mesures de prévention sont réalisées, par un organisme compétent, à l'issue de l'étude technique, au plus tard deux ans après l'élaboration de l'analyse du risque foudre.

Pour les installations dont le 1^{er} arrêté d'autorisation est postérieur au 24 août 2008 : L'installation des dispositifs de protection et la mise en place des mesures de prévention ont été réalisées, par un organisme compétent, à l'issue de l'étude technique.

Les dispositifs de protection et les mesures de prévention répondent aux exigences de l'étude technique.

L'installation des protections fait l'objet d'une vérification complète par un organisme compétent, distinct de l'installateur, au plus tard six mois après leur installation.

Une vérification visuelle est réalisée annuellement par un organisme compétent.

L'état des dispositifs de protection contre la foudre des installations fait l'objet d'une vérification complète tous les deux ans par un organisme compétent.

Toutes ces vérifications sont décrites dans une notice de vérification et de maintenance et sont réalisées conformément à la norme NF EN 62305-3, version de décembre 2006.

Les agressions de la foudre sur le site sont enregistrées. En cas de coup de foudre enregistré, une vérification visuelle des dispositifs de protection concernés est réalisée, dans un délai maximum d'un mois, par un organisme compétent.

Si l'une de ces vérifications fait apparaître la nécessité d'une remise en état, celle-ci est réalisée dans un délai maximum d'un mois.

L'exploitant tient en permanence à disposition de l'inspection des installations classées l'analyse du risque foudre, l'étude technique, la notice de vérification et de maintenance, le carnet de bord et les rapports de vérifications. Ces documents sont mis à jour conformément aux dispositions de l'arrêté ministériel en vigueur.

Les paratonnerres à source radioactive ne sont pas admis dans l'installation.

ARTICLE 7.3.4. SÉISMES

Les installations présentant un risque important pour l'environnement sont protégées contre les effets sismiques conformément aux dispositions définies par l'arrêté ministériel en vigueur.

CHAPITRE 7.4 GESTION DES OPÉRATIONS PORTANT SUR DES SUBSTANCES DANGEREUSES

ARTICLE 7.4.1. CONSIGNES D'EXPLOITATION DESTINÉES À PRÉVENIR LES ACCIDENTS

Les opérations comportant des manipulations susceptibles de créer des risques, en raison de leur nature ou de leur proximité avec des installations dangereuses, et la conduite des installations, dont le dysfonctionnement aurait par leur développement des conséquences dommageables pour le voisinage et l'environnement (phases de démarrage et d'arrêt, fonctionnement normal, entretien...) font l'objet de procédures et instructions d'exploitation écrites et contrôlées.

ARTICLE 7.4.2. SURVEILLANCE DE L'INSTALLATION

L'exploitation doit se faire sous la surveillance de personnes nommément désignées par l'exploitant et ayant une connaissance de la conduite de l'installation et des dangers et inconvénients des produits stockés ou utilisés dans l'installation.

ARTICLE 7.4.3. VÉRIFICATIONS PÉRIODIQUES

Les installations, appareils et stockages dans lesquels sont mises en œuvre ou entreposées des substances et mélanges dangereux, ainsi que les divers moyens de secours et d'intervention font l'objet de vérifications périodiques. Il convient, en particulier, de s'assurer de la bonne conduite des installations et du bon fonctionnement des dispositifs de sécurité.

ARTICLE 7.4.4. INTERDICTION DE FEUX

Il est interdit d'apporter du feu ou une source d'ignition sous une forme quelconque dans les zones de dangers présentant des risques d'incendie ou d'explosion sauf pour les interventions ayant fait l'objet d'un permis d'intervention spécifique.

ARTICLE 7.4.5. FORMATION DU PERSONNEL

Outre l'aptitude au poste occupé, les différents opérateurs et intervenants sur le site, y compris le personnel intérimaire, reçoivent une formation sur les risques inhérents des installations, la conduite à tenir en cas d'incident ou accident et, sur la mise en œuvre des moyens d'intervention.

Des mesures sont prises pour vérifier le niveau de connaissance et assurer son maintien.

Cette formation comporte notamment :

- toutes les informations utiles sur les produits manipulés, les réactions chimiques et opérations de fabrication mises en œuvre,
- les explications nécessaires pour la bonne compréhension des consignes,
- des exercices périodiques de simulation d'application des consignes de sécurité prévues par le présent arrêté, ainsi qu'un entraînement régulier au maniement des moyens d'intervention affectés à leur unité,
- un entraînement périodique à la conduite des unités en situation dégradée vis à vis de la sécurité et à l'intervention sur celles-ci,
- une sensibilisation sur le comportement humain et les facteurs susceptibles d'altérer les capacités de réaction face au danger.

ARTICLE 7.4.6. TRAVAUX D'ENTRETIEN ET DE MAINTENANCE

Tous les travaux d'extension, modification ou maintenance dans les installations ou à proximité des zones à risque inflammable, explosible et toxique sont réalisés sur la base d'un dossier préétabli définissant notamment leur nature, les risques présentés, les conditions de leur intégration au sein des installations ou unités en exploitation et les dispositions de conduite et de surveillance à adopter.

Les travaux conduisant à une augmentation des risques (emploi d'une flamme ou d'une source chaude par exemple) ne peuvent être effectués qu'après délivrance d'un « permis d'intervention » et éventuellement d'un « permis de feu » et en respectent une consigne particulière.

Le « permis d'intervention » et éventuellement le « permis de feu » et la consigne particulière doivent être établis et visés par l'exploitant ou une personne qu'il aura nommément désignée. Lorsque les travaux sont effectués par une entreprise extérieure, le « permis d'intervention » et éventuellement le « permis de feu » et la consigne particulière doivent être signés par l'exploitant et l'entreprise extérieure ou les personnes qu'ils auront nommément désignées.

Article 7.4.6.1. Contenu du permis d'intervention, de feu

Le permis rappelle notamment :

- les motivations ayant conduit à sa délivrance,
- la durée de validité,
- la nature des dangers,
- le type de matériel pouvant être utilisé,
- les mesures de prévention à prendre, notamment les vérifications d'atmosphère, les risques d'incendie et d'explosion, la mise en sécurité des installations,
- les moyens de protection à mettre en œuvre notamment les protections individuelles, les moyens de lutte (incendie, etc.) mis à la disposition du personnel effectuant les travaux.

Tous les travaux ou interventions sont précédés, immédiatement avant leur commencement, d'une visite sur les lieux destinée à vérifier le respect des conditions prédéfinies.

A l'issue des travaux et avant la reprise de l'activité, une réception est réalisée par l'exploitant ou son représentant et le représentant de l'éventuelle entreprise extérieure pour vérifier leur bonne exécution, et l'évacuation du matériel de chantier : la disposition des installations en configuration normale est vérifiée et attestée.

Certaines interventions prédéfinies, relevant de la maintenance simple et réalisée par le personnel de l'établissement peuvent faire l'objet d'une procédure simplifiée.

Les entreprises de sous-traitance ou de services extérieures à l'établissement n'interviennent pour tout travaux ou intervention qu'après avoir obtenu une habilitation de l'établissement.

L'habilitation d'une entreprise comprend des critères d'acceptation, des critères de révocation, et des contrôles réalisés par l'établissement.

En outre, dans le cas d'intervention sur des équipements importants pour la sécurité, l'exploitant s'assure :

- en préalable aux travaux, que ceux-ci, combinés aux mesures palliatives prévues, n'affectent pas la sécurité des installations,
- à l'issue des travaux, que la fonction de sécurité assurée par lesdits éléments est intégralement restaurée.

ARTICLE 7.4.7. SUBSTANCES RADIOACTIVES

Article 7.4.7.1. Equipement fixe de détection de matières radioactives

L'établissement est équipé d'un détecteur fixe de matières susceptibles d'être à l'origine de rayonnements ionisants permettant de contrôler, de façon systématique, chaque chargement de déchets entrant ou sortant, qu'il s'agisse de déchets ménagers et assimilés, de déchets dangereux, ou de terres polluées.

Le seuil de détection de ce dispositif est fixé à 2 fois le bruit de fond local. Il ne peut être modifié que par action d'une personne habilitée par l'exploitant. Le réglage du seuil de détection est vérifié à fréquence a minima annuelle, selon un programme de vérification défini par l'exploitant.

Le dispositif de détection des matières susceptibles d'être à l'origine de rayonnements ionisants est étalonné au moins une fois par an par un organisme dûment habilité. L'étalonnage est précédé d'une mesure du bruit de fond ambiant.

L'exploitant tient à la disposition de l'inspection des installations classées les documents nécessaires à la traçabilité des opérations de contrôle, de maintenance et d'étalonnage réalisées sur le dispositif de détection des matières susceptibles d'être à l'origine de rayonnements ionisants.

A l'entrée et à la sortie du site, les chargements font l'objet d'un contrôle de non-radioactivité.

Article 7.4.7.2. Mesures prises en cas de détection de déchets radioactives

En cas de détection confirmée de la présence de matières émettant des rayonnements ionisants dans un chargement, le véhicule en cause est isolé sur une aire spécifique étanche, aménagée sur le site à l'écart des postes de travail permanents. Le chargement est abrité des intempéries. Le véhicule ne peut être renvoyé du site tant que les matières à l'origine des rayonnements ionisants n'ont pas été caractérisées.

L'exploitant dispose des moyens nécessaires à la mesure du débit de dose issu du chargement. Il met en place, autour du véhicule, un périmètre de sécurité correspondant à un débit de dose de 1 µSv/h.

L'immobilisation et l'interdiction de déchargement sur le site ne peuvent être levées, dans le cas d'une source ponctuelle, qu'après isolement des produits ayant conduit au déclenchement du détecteur. L'autorisation de déchargement du reste du chargement n'est accordée que sur la base d'un nouveau contrôle ne conduisant pas au déclenchement du détecteur.

CHAPITRE 7.5 SYSTEME DE DÉTECTION

ARTICLE 7.5.1. DISPOSITIF DE CONDUITE

Le dispositif de conduite des installations est conçu de façon à ce que le personnel concerné ait immédiatement connaissance de toute dérive des paramètres de conduite par rapport aux conditions normales d'exploitation.

ARTICLE 7.5.2. SURVEILLANCE ET DÉTECTION DES ZONES DE DANGERS

Conformément aux engagements dans l'étude de dangers, et le cas échéant en renforçant son dispositif, l'exploitant met en place un réseau de détecteurs en nombre suffisant avec un report d'alarme.

L'exploitant tient à jour, dans le cadre de son référentiel d'exploitation, la liste de ces détecteurs avec leur fonctionnalité et détermine les opérations d'entretien destinées à maintenir leur efficacité dans le temps.

Les détecteurs fixes déclenchent, en cas de dépassement des seuils prédéterminés :

- des dispositifs d'alarmes sonore ou visuelle destinés au personnel assurant la surveillance de l'installation,
- une mise en sécurité de l'installation selon des dispositions spécifiées par l'exploitant.

La remise en service d'une installation arrêtée à la suite d'une détection, ne peut être décidée que par une personne déléguée à cet effet, après examen détaillé des installations, et analyse de la défaillance ayant provoqué l'alarme.

En plus des détecteurs fixes, le personnel dispose de détecteurs portatifs maintenus en parfait état de fonctionnement et accessibles en toute circonstance.

- Détecteurs incendie

Un système de détection automatique incendie avec report d'alarme conforme aux référentiels en vigueur est mis en place dans le bâtiment tri de piles, dans le bâtiment D3E et dans les bunkers de stockage de piles au lithium

- Détecteur H2 dans les bunkers de stockage de piles au lithium
- Détecteur de température et d'humidité dans les bunkers de stockage de piles au lithium
- Détecteur de température et de surintensité dans l'installation de broyage des piles prévoyant l'inversion du sens de broyage en cas de détection d'une surintensité (correspondant à un blocage). Si la détection est persistante, le broyeur doit d'arrêter.

Les procédures associées définissant la conduite à tenir en cas de dépassement des seuils pour la température H2, et l'humidité sont en place.

L'exploitant respecte les conditions de fonctionnement de ces détecteurs.

CHAPITRE 7.6 PRÉVENTION DES POLLUTIONS ACCIDENTELLES

ARTICLE 7.6.1. ORGANISATION DE L'ÉTABLISSEMENT

Une consigne écrite doit préciser les vérifications à effectuer, en particulier pour s'assurer périodiquement de l'étanchéité des dispositifs de rétention, préalablement à toute remise en service après arrêt d'exploitation, et plus généralement aussi souvent que le justifieront les conditions d'exploitation.

ARTICLE 7.6.2. ETIQUETAGE DES SUBSTANCES ET MÉLANGES DANGEREUX

Les fûts, réservoirs et autres emballages, les récipients fixes de stockage de produits dangereux d'un volume supérieur à 800 l portent de manière très lisible la dénomination exacte de leur contenu, le numéro et le symbole de danger défini dans la réglementation relative à l'étiquetage des substances et mélanges chimiques dangereux.

A proximité des aires permanentes de stockage de produits dangereux en récipients mobiles, les symboles de danger ou les codes correspondant aux produits doivent être indiqués de façon très lisible.

ARTICLE 7.6.3. RÉTENTIONS

Tout stockage fixe ou temporaire d'un liquide susceptible de créer une pollution des eaux ou des sols est associé à une capacité de rétention dont le volume est au moins égal à la plus grande des deux valeurs suivantes :

- 100 % de la capacité du plus grand réservoir,
- 50 % de la capacité des réservoirs associés.

Cette disposition n'est pas applicable aux bassins de traitement des eaux résiduaires.

Pour les stockages de récipients de capacité unitaire inférieure ou égale à 250 litres, la capacité de rétention est au moins égale à :

- dans le cas de liquides inflammables, à l'exception des lubrifiants, 50 % de la capacité totale des fûts,
- dans les autres cas, 20 % de la capacité totale des fûts,
- dans tous les cas, 800 l minimum ou égale à la capacité totale lorsque celle-ci est inférieure à 800 l.

La capacité de rétention est étanche aux produits qu'elle pourrait contenir, résiste à l'action physique et chimique des fluides et peut être contrôlée à tout moment. Il en est de même pour son éventuel dispositif d'obturation qui est maintenu fermé en permanence.

Les capacités de rétention ou les réseaux de collecte et de stockage des égouttures et effluents accidentels ne comportent aucun moyen de vidange par simple gravité dans le réseau d'assainissement ou le milieu naturel.

La conception de la capacité est telle que toute fuite survenant sur un réservoir associé y soit récupérée, compte tenu en particulier de la différence de hauteur entre le bord de la capacité et le sommet du réservoir.

Ces capacités de rétention doivent être construites suivant les règles de l'art, en limitant notamment les surfaces susceptibles d'être mouillées en cas de fuite.

Les déchets et résidus produits considérés comme des substances ou mélanges dangereux sont stockés, avant leur revalorisation ou leur élimination, dans des conditions ne présentant pas de risques de pollution (prévention d'un lessivage par les eaux météoriques, d'une pollution des eaux superficielles et souterraines, des envois et des odeurs) pour les populations avoisinantes et l'environnement.

Les stockages temporaires, avant recyclage ou élimination des déchets spéciaux considérés comme des substances ou mélanges dangereux, sont réalisés sur des cuvettes de rétention étanches et aménagées pour la récupération des eaux météoriques.

ARTICLE 7.6.4. RÉSERVOIRS

L'étanchéité du (ou des) réservoir(s) associé(s) à la rétention doit pouvoir être contrôlée à tout moment.

Les matériaux utilisés doivent être adaptés aux produits utilisés de manière, en particulier, à éviter toute réaction parasite dangereuse. Les réservoirs non mobiles sont, de manière directe ou indirecte, ancrés au sol de façon à résister au moins à la poussée d'Archimède.

Les canalisations doivent être installées à l'abri des chocs et donner toute garantie de résistance aux actions mécaniques, physiques, chimiques ou électrolytiques. Il est en particulier interdit d'intercaler des tuyauteries flexibles entre le réservoir et les robinets ou clapets d'arrêt, isolant ce réservoir des appareils d'utilisation.

ARTICLE 7.6.5. RÈGLES DE GESTION DES STOCKAGES EN RÉTENTION

Les réservoirs ou récipients contenant des produits incompatibles ne sont pas associés à une même rétention.

Le stockage des liquides inflammables, ainsi que des autres produits, toxiques, corrosifs ou dangereux pour l'environnement, n'est autorisé sous le niveau du sol que dans des réservoirs installés en fosse maçonnée ou assimilés, et pour les liquides inflammables dans le respect des dispositions du présent arrêté.

L'exploitant veille à ce que les volumes potentiels de rétention restent disponibles en permanence. A cet effet, l'évacuation des eaux pluviales respecte les dispositions du présent arrêté.

ARTICLE 7.6.6. STOCKAGE SUR LES LIEUX D'EMPLOI

Les matières premières, produits intermédiaires et produits finis considérés comme des substances ou des mélanges dangereux sont limités en quantité stockée et utilisée dans les ateliers au minimum technique permettant leur fonctionnement normal.

ARTICLE 7.6.7. TRANSPORTS - CHARGEMENTS - DÉCHARGEMENTS

Les aires de chargement et de déchargement de véhicules citernes sont étanches et reliées à des rétentions dimensionnées selon les règles de l'art. Des zones adéquates sont aménagées pour le stationnement en sécurité des véhicules de transport de matières dangereuses, en attente de chargement ou de déchargement.

Le transport des produits à l'intérieur de l'établissement est effectué avec les précautions nécessaires pour éviter le renversement accidentel des emballages (arrimage des fûts...).

En particulier, les transferts de produits dangereux à l'aide de réservoirs mobiles s'effectuent suivant des parcours bien déterminés et font l'objet de consignes particulières.

Le stockage et la manipulation de produits dangereux ou polluants, solides ou liquides (ou liquéfiés) sont effectués sur des aires étanches et aménagées pour la récupération des fuites éventuelles.

ARTICLE 7.6.8. ELIMINATION DES SUBSTANCES OU MÉLANGES DANGEREUX

L'élimination des substances ou mélanges dangereux récupérées en cas d'accident suit prioritairement la filière déchets la plus appropriée. En tout état de cause, leur éventuelle évacuation vers le milieu naturel s'exécute dans des conditions conformes au présent arrêté.

CHAPITRE 7.7 MOYENS D'INTERVENTION EN CAS D'ACCIDENT ET ORGANISATION DES SECOURS

ARTICLE 7.7.1. DÉFINITION GÉNÉRALE DES MOYENS

L'établissement est doté de moyens adaptés aux risques à défendre et répartis en fonction de la localisation de ceux-ci conformément à l'étude de dangers.

ARTICLE 7.7.2. ENTRETIEN DES MOYENS D'INTERVENTION

Les équipements sont maintenus en bon état, repérés et facilement accessibles.

L'exploitant doit pouvoir justifier, auprès de l'inspection des installations classées, de l'exécution de ces dispositions. Les matériels de sécurité et de lutte contre l'incendie sont vérifiés périodiquement selon les référentiels en vigueur. L'exploitant doit fixer les conditions de maintenance, de vérifications périodiques et les conditions d'essais périodiques de ces matériels.

Les dates, les modalités de ces contrôles et les observations constatées doivent être inscrites sur un registre tenu à la disposition des services de la protection civile, d'incendie et de secours et de l'inspection des installations classées.

Sans préjudice d'autres réglementations, l'exploitant fait notamment vérifier périodiquement par un organisme extérieur les matériels de sécurité et de lutte contre l'incendie suivants selon la fréquence définie ci-dessous :

Type de matériel	Fréquence minimale de contrôle
Extincteur	Annuelle
Robinets d'incendie armés (RIA)	Annuelle
Installation de détection incendie	Semestrielle
Installations de désenfumage	Annuelle
Portes coupe-feu	Annuelle
Détecteurs (température, humidité, H2, surintensité)	Annuelle

ARTICLE 7.7.3. RESSOURCES EN EAU ET MOUSSE

L'exploitant doit disposer de ses propres moyens de lutte contre l'incendie adaptés aux risques à défendre, et au minimum les moyens définis ci-après :

- une réserve d'eau constituée au minimum de 240 m³ et avec réalimentation par de l'eau de ville garantie pour une période de 2 heures en toute circonstance, ou tout autre moyens équivalent permettant de délivrer un débit de 120m³/H pendant 2 heures (poteaux incendie extérieurs).
- des extincteurs en nombre et en qualité adaptés aux risques, doivent être judicieusement répartis dans l'établissement et notamment à proximité des dépôts de matières combustibles et des postes de chargement et de déchargement des produits et déchets ;
- un système d'extinction au lith-X dans les deux bunkers ;
- des robinets d'incendie armés (sur parcelle EK 199);
- des réserves de sable meuble et sec convenablement réparties, en quantité adaptée au risque, sans être inférieure à 100 litres et des pelles ;
- de deux poteaux incendie extérieur au site situé à moins de 400 m.

L'exploitant s'assure de la disponibilité opérationnelle de la ressource en eau incendie. Il effectue une vérification périodique (a minima tous les deux ans) de la disponibilité des débits.

Les résultats de ces tests et essais sont transmis à l'inspection des installations classées.

ARTICLE 7.7.4. CONSIGNES DE SÉCURITÉ

Sans préjudice des dispositions du code du travail, les modalités d'application des dispositions du présent arrêté sont établies, intégrées dans des procédures générales spécifiques et/ou dans les procédures et instructions de travail, tenues à jour et affichées dans les lieux fréquentés par le personnel.

Ces consignes indiquent notamment :

- l'interdiction d'apporter du feu sous une forme quelconque dans les parties de l'installation qui, en raison des caractéristiques qualitatives et quantitatives des matières mises en œuvre, stockées, utilisées ou produites, sont susceptibles d'être à l'origine d'un sinistre pouvant avoir des conséquences directes ou indirectes sur l'environnement, la sécurité publique ou le maintien en sécurité de l'installation,
- les procédures d'arrêt d'urgence et de mise en sécurité de l'installation (électricité, réseaux de fluides),
- les mesures à prendre en cas de fuite sur un récipient ou une canalisation contenant des substances dangereuses et notamment les conditions d'évacuation des déchets et eaux souillées en cas d'épandage accidentel,
- les moyens d'extinction à utiliser en cas d'incendie,
- la procédure d'alerte avec les numéros de téléphone du responsable d'intervention de l'établissement, des services d'incendie et de secours, etc.,
- la procédure permettant, en cas de lutte contre un incendie, d'isoler le site afin de prévenir tout transfert de pollution vers le milieu récepteur.

ARTICLE 7.7.5. CONSIGNES GÉNÉRALES D'INTERVENTION

Des consignes écrites sont établies pour la mise en œuvre des moyens d'intervention, d'évacuation du personnel et d'appel des secours extérieurs auxquels l'exploitant en aura communiqué un exemplaire. Le personnel est entraîné à l'application de ces consignes.

Un panneau à l'entrée du site précise les numéros d'urgence et d'astreinte en cas d'incendie ou d'incident sur le site. Ce panneau est facilement visible par les services d'incendie et de secours.

ARTICLE 7.7.6. PROTECTION DES MILIEUX RÉCEPTEURS

Article 7.7.6.1. Zone de confinement et bassin d'orage pour les parcelles EK 195 et EK 231

Les réseaux d'assainissement susceptibles de recueillir l'ensemble des eaux polluées lors d'un accident ou d'un incendie (y compris les eaux d'extinction et de refroidissement) sont raccordés à un bassin de confinement étanche aux produits collectés d'une capacité minimum de 280 m³ avant rejet vers le milieu naturel.

Une vanne de sectionnement est présente en aval du bassin pour permettre la rétention des eaux sur site en cas de besoin (pollution, rétention des eaux d'extinction incendie).

La capacité du bassin tient compte à la fois du volume des eaux de pluie et d'arrosage d'un incendie majeur sur le site.

En prenant en compte des besoins en eaux de 120 m³/h, le volume de la rétention des eaux incendie est de 304 m³. Ce volume sera retenu dans le bassin existant (280 m³) et le surplus (24 m³) dans les canalisations et sur voirie (au niveau du quai de chargement).

L'exploitant est en capacité à tout moment de justifier que le bassin de confinement est maintenu au niveau permettant une pleine capacité d'utilisation de 280 m³.

Les organes de commande nécessaires à leur mise en service doivent pouvoir être actionnés en toute circonstance et sont signalés.

La vidange suivra les principes imposés par les dispositions de l'arrêté du 17 décembre 2008 traitant des eaux pluviales susceptibles d'être polluées ou par celles traitant de l'élimination des déchets.

Article 7.7.6.2. Zone de confinement pour la parcelle EK 199

Le confinement de la parcelle EK 199 est réalisé par fermeture d'une vanne de sectionnement en amont du séparateur hydrocarbure. Le volume de confinement est de 225 m³.

Article 7.7.6.3. Zone de confinement pour la parcelle EK 192

Le confinement du bâtiment situé sur la parcelle EK 192 est réalisé par fermeture d'une vanne de rétention situé au niveau du réseau ainsi que par l'installation d'une bordure au niveau du portail d'entrée du bâtiment. Le volume de confinement est de 125 m³.

TITRE 8 - SURVEILLANCE DES ÉMISSIONS ET DE LEURS EFFETS

CHAPITRE 8.1 PROGRAMME D'AUTO SURVEILLANCE

ARTICLE 8.1.1. PRINCIPE ET OBJECTIFS DU PROGRAMME D'AUTO SURVEILLANCE

Afin de maîtriser les émissions de ses installations et de suivre leurs effets sur l'environnement, l'exploitant définit et met en œuvre sous sa responsabilité un programme de surveillance de ses émissions et de leurs effets dit programme d'auto surveillance. L'exploitant adapte et actualise la nature et la fréquence de cette surveillance pour tenir compte des évolutions de ses installations, de leurs performances par rapport aux obligations réglementaires, et de leurs effets sur l'environnement. L'exploitant décrit dans un document tenu à la disposition de l'inspection des installations classées les modalités de mesures et de mise en œuvre de son programme de surveillance, y compris les modalités de transmission à l'inspection des installations classées.

Les articles suivants définissent le contenu minimum de ce programme en terme de nature de mesure, de paramètres et de fréquence pour les différentes émissions et pour la surveillance des effets sur l'environnement, ainsi que de fréquence de transmission des données d'auto surveillance.

ARTICLE 8.1.2. MESURES COMPARATIVES

Outre les mesures auxquelles il procède sous sa responsabilité, afin de s'assurer du bon fonctionnement des dispositifs de mesure et des matériels d'analyse ainsi que de la représentativité des valeurs mesurées (absence de dérive), l'exploitant fait procéder à des mesures comparatives, selon des procédures normalisées lorsqu'elles existent, par un organisme extérieur différent de l'entité qui réalise habituellement les opérations de mesure du programme d'auto surveillance. Celui-ci doit être accrédité ou agréé par le ministère en charge de l'inspection des installations classées pour les paramètres considérés.

Ces mesures sont réalisées sans préjudice des mesures de contrôle réalisées par l'inspection des installations classées en application des dispositions des articles L.171-1 à L.171-6, et L.514-8 du code de l'environnement. Conformément à ces articles, l'inspection des installations classées peut, à tout moment, réaliser des prélèvements d'effluents liquides ou gazeux, de déchets ou de sol et réaliser des mesures de niveaux sonores. Les frais de prélèvement et d'analyse sont à la charge de l'exploitant. Les contrôles inopinés exécutés à la demande de l'inspection des installations classées peuvent, avec l'accord de cette dernière, se substituer aux mesures comparatives.

CHAPITRE 8.2 MODALITÉS D'EXERCICE ET CONTENU DE L'AUTO SURVEILLANCE

ARTICLE 8.2.1. AUTO SURVEILLANCE DES ÉMISSIONS ATMOSPHÉRIQUES

Article 8.2.1.1. Auto surveillance des rejets atmosphériques

8.2.1.1.1 Auto surveillance par la mesure des émissions canalisées ou diffuses

Les mesures portent sur les rejets suivants :

Rejet n°1

Paramètre	Fréquence	Méthodes d'analyses
Débit	Semestrielle	Selon les normes en vigueur
Vitesse d'éjection	Semestrielle	Selon les normes en vigueur
Poussières, y compris particules fines	Semestrielle	Selon les normes en vigueur
Mercure (Hg)	Semestrielle	Selon les normes en vigueur
Cadmium (Cd)	Semestrielle	Selon les normes en vigueur
Thallium (Tl)	Semestrielle	Selon les normes en vigueur
Plomb (Pb)	Semestrielle	Selon les normes en vigueur
Brome (Br)	Semestrielle	Selon les normes en vigueur
Chrome total (Cr)	Semestrielle	Selon les normes en vigueur
Cobalt (Co)	Semestrielle	Selon les normes en vigueur
Cuivre (Cu)	Semestrielle	Selon les normes en vigueur
Etain (Sn)	Semestrielle	Selon les normes en vigueur
Manganèse (Mn)	Semestrielle	Selon les normes en vigueur
Nickel (Ni)	Semestrielle	Selon les normes en vigueur
Zinc (Zn)	Semestrielle	Selon les normes en vigueur
Antimoine (Sb)	Semestrielle	Selon les normes en vigueur
Sb + Cr + Co + Cu + Sn + Mn + Ni + V + Zn	Semestrielle	Selon les normes en vigueur
Ammoniac	Semestrielle	Selon les normes en vigueur
Benzène	Semestrielle	Selon les normes en vigueur

A chaque analyse semestrielle l'exploitant détermine le flux horraire correspondant (mg/s) et le compare avec les prescriptions de l'article 3.2.5.

Par défaut, les méthodes d'analyse sont celles définies par l'arrêté du 7 juillet 2009 relatif aux modalités d'analyse dans l'air et dans l'eau dans les ICPE et aux normes de référence

ARTICLE 8.2.2. AUTO SURVEILLANCE DES EAUX RÉSIDUAIRES

Article 8.2.2.1. Fréquences, et modalités de l'auto surveillance de la qualité des rejets

Les dispositions minimum suivantes sont mises en œuvre :

Paramètres	Type de suivi	Auto surveillance assurée par l'exploitant	
		Périodicité de la mesure	Méthode d'analyse
Eaux pluviales issues du rejet vers le milieu récepteur : N° 2 et N°3 (Cf. repérage du rejet sous l'Article 4.3.5.)			
Température		Semestrielle	Selon les normes en vigueur
pH		Semestrielle	Selon les normes en vigueur
MEST	Ponctuel, sur 2 heures	Semestrielle	Selon les normes en vigueur
DCO	Ponctuel, sur 2 heures	Semestrielle	Selon les normes en vigueur
DBO5	Ponctuel, sur 2 heures	Semestrielle	Selon les normes en vigueur
Cyanures libres (en CN-)	Ponctuel, sur 2 heures	Semestrielle	Selon les normes en vigueur
Dichlorométhane (Chlorure méthylène)	Ponctuel, sur 2 heures	Semestrielle	Selon les normes en vigueur
Arsenic et composés (en As)	Ponctuel, sur 2 heures	Semestrielle	Selon les normes en vigueur
cuivre et composés (en Cu)	Ponctuel, sur 2 heures	Semestrielle	Selon les normes en vigueur
nickel et composés (en Ni)	Ponctuel, sur 2 heures	Semestrielle	Selon les normes en vigueur
zinc et composés (en Zn)	Ponctuel, sur 2 heures	Semestrielle	Selon les normes en vigueur
hydrocarbures totaux	Ponctuel, sur 2 heures	Semestrielle	Selon les normes en vigueur
Azote global	Ponctuel, sur 2 heures	Semestrielle	Selon les normes en vigueur
Phosphore	Ponctuel, sur 2 heures	Semestrielle	Selon les normes en vigueur
Eaux résiduaires après épuration issues du rejet vers le milieu récepteur : N° 1 (Cf. repérage du rejet sous l'Article 4.3.5.)			
Température		Semestrielle	Selon les normes en vigueur
pH		Semestrielle	Selon les normes en vigueur
MEST	Ponctuel, sur 2 heures	Semestrielle	Selon les normes en vigueur
DCO	Ponctuel, sur 2 heures	Semestrielle	Selon les normes en vigueur
DBO5	Ponctuel, sur 2 heures	Semestrielle	Selon les normes en vigueur
Chrome hexavalent et composés (en Cr6+)	Ponctuel, sur 2 heures	Semestrielle	Selon les normes en vigueur
Cadmium et ses composés	Ponctuel, sur 2 heures	Semestrielle	Selon les normes en vigueur
Plomb et ses composés (en Pb)	Ponctuel, sur 2 heures	Semestrielle	Selon les normes en vigueur
Mercure	Ponctuel, sur 2 heures	Semestrielle	Selon les normes en vigueur
Somme des 15 HAP	Ponctuel, sur 2 heures	Semestrielle	Selon les normes en vigueur
Cyanures libres (en CN-)	Ponctuel, sur 2 heures	Semestrielle	Selon les normes en vigueur
Dichlorométhane (Chlorure de méthylène)	Ponctuel, sur 2 heures	Semestrielle	Selon les normes en vigueur
Arsenic et composés (en As)	Ponctuel, sur 2 heures	Semestrielle	Selon les normes en vigueur
cuivre et composés (en Cu)	Ponctuel, sur 2 heures	Semestrielle	Selon les normes en vigueur
nickel et composés (en Ni)	Ponctuel, sur 2 heures	Semestrielle	Selon les normes en vigueur
zinc et composés (en Zn)	Ponctuel, sur 2 heures	Semestrielle	Selon les normes en vigueur
Phosphore	Ponctuel, sur 2 heures	Semestrielle	Selon les normes en vigueur
Azote global	Ponctuel, sur 2 heures	Semestrielle	Selon les normes en vigueur
hydrocarbures totaux	Ponctuel, sur 2 heures	Semestrielle	Selon les normes en vigueur

Par défaut, les méthodes d'analyse sont celles définies par l'arrêté du 7 juillet 2009 relatif aux modalités d'analyse dans l'air et dans l'eau dans les ICPE et aux normes de référence

ARTICLE 8.2.3. AUTO SURVEILLANCE DES EAUX SOUTERRAINES

Article 8.2.3.1. Réseau de surveillance

L'exploitant met en place un réseau de surveillance de la qualité des eaux souterraines constitué d'au moins trois piézomètres :
 - deux piézomètres situés en aval de l'établissement par rapport au sens d'écoulement de la nappe.
 - un piézomètre situés en amont de l'établissement par rapport au sens d'écoulement de la nappe.

Article 8.2.3.2. Piézomètres

En cas de cessation d'utilisation d'un forage, l'exploitant prend les mesures appropriées pour l'obturation ou le comblement de cet ouvrage afin d'éviter la pollution des nappes d'eau souterraines.

La réalisation de tout nouveau forage ou la mise hors service d'un forage est portée à la connaissance du préfet avec tous les éléments d'appréciation de l'impact hydrogéologique.

Article 8.2.3.3. Fréquences et modalités de l'auto surveillance

En chaque point du réseau de surveillance, des échantillons sont prélevés tous les semestres (un prélèvement en période de hautes eaux et un prélèvement en période de basse eaux).

Les mesures sont réalisées par un organisme extérieur accrédité ou agréé par le ministère en charge de l'inspection des installations classées pour les paramètres considérés.

Le niveau piézométrique est relevé à chaque prélèvement.

Les analyses des eaux prélevées portent sur les polluants suivant :

Paramètres	Fréquence	Méthodes de référence
Niveau piézométrique	Semestrielle	Selon les normes en vigueur
Température	Semestrielle	Selon les normes en vigueur
pH	Semestrielle	Selon les normes en vigueur
Conductivité	Semestrielle	Selon les normes en vigueur
Résistivité	Semestrielle	Selon les normes en vigueur
O2 dissous	Semestrielle	Selon les normes en vigueur
Matières en suspension totales (MEST)	Semestrielle	Selon les normes en vigueur
Demande chimique en oxygène (DCO)	Semestrielle	Selon les normes en vigueur
Demande biologique en oxygène (DBO5)	Semestrielle	Selon les normes en vigueur
Hydrocarbures (HCT)	Semestrielle	Selon les normes en vigueur
Azote global	Semestrielle	Selon les normes en vigueur
Phosphore total	Semestrielle	Selon les normes en vigueur
HAP	Semestrielle	Selon les normes en vigueur
PCB	Semestrielle	Selon les normes en vigueur
BTEX	Semestrielle	Selon les normes en vigueur
COHV	Semestrielle	Selon les normes en vigueur
Métaux totaux	Semestrielle	Selon les normes en vigueur

Pour chaque puits, les résultats d'analyse doivent être consignés dans des tableaux de contrôle comportant les éléments nécessaires à leur évaluation (niveau d'eau, paramètres suivis, analyses de référence...)

Les résultats des mesures relatives aux eaux souterraines sont archivés par l'exploitant pendant au moins 5 ans.

Par défaut, les méthodes d'analyse sont celles définies par l'arrêté du 7 juillet 2009 relatif aux modalités d'analyse dans l'air et dans l'eau dans les ICPE et aux normes de référence

ARTICLE 8.2.4. AUTO SURVEILLANCE DES DÉCHETS

Article 8.2.4.1. Analyse et transmission des résultats d'auto surveillance des déchets

Conformément aux dispositions des articles R 541-42 à R 541-48 du code de l'environnement relatifs au contrôle des circuits de traitement des déchets, l'exploitant tient à jour un registre chronologique de la production et de l'expédition des déchets dangereux établi conformément aux dispositions nationales et contenant au moins, pour chaque flux de déchets sortants, les informations suivantes :

- la date de l'expédition du déchet ;
- la nature du déchet sortant (code du déchet au regard de la nomenclature définie à l'article R. 541-8 du code de l'environnement) ;
- la quantité du déchet sortant ;
- le nom et l'adresse de l'installation vers laquelle le déchet est expédié ;
- le nom et l'adresse du ou des transporteurs qui prennent en charge le déchet, ainsi que leur numéro de récépissé mentionné à l'article R. 541-53 du code de l'environnement ;
- le cas échéant, le numéro du ou des bordereaux de suivi de déchets ;
- le cas échéant, le numéro de notification prévu par le règlement (CE) n° 1013/2006 du Parlement européen et du Conseil du 14 juin 2006 concernant les transferts transfrontaliers de déchets ;

- le code du traitement qui va être opéré dans l'installation vers laquelle le déchet est expédié, selon les annexes I et II de la directive n° 2008/98/CE du Parlement européen et du Conseil du 19 novembre 2008 relative aux déchets et abrogeant certaines directives;
- la qualification du traitement final vis-à-vis de la hiérarchie des modes de traitement définie à l'article L. 541-1 du code de l'environnement.

Conformément aux dispositions de l'article R 541-44 du code de l'environnement, l'exploitant procède à une déclaration annuelle sur la nature, la quantité et la destination des déchets dangereux produits.

L'exploitant utilise pour ses déclarations la codification réglementaire en vigueur.

ARTICLE 8.2.5. AUTO SURVEILLANCE DES NIVEAUX SONORES

Article 8.2.5.1. Mesures périodiques

Une mesure de la situation acoustique est effectuée dans un délai de six mois à compter de la date de mise en service des installations puis tous les 3 ans, par un organisme ou une personne qualifiée dont le choix sera communiqué préalablement à l'inspection des installations classées. Ce contrôle est effectué par référence au plan annexé au présent arrêté, indépendamment des contrôles ultérieurs que l'inspection des installations classées pourra demander.

CHAPITRE 8.3 SUIVI, INTERPRÉTATION ET DIFFUSION DES RÉSULTATS

ARTICLE 8.3.1. ACTIONS CORRECTIVES

L'exploitant suit les résultats des mesures qu'il réalise en application du CHAPITRE 8.2, notamment celles de son programme d'auto surveillance, les analyse et les interprète. Il prend le cas échéant les actions correctives appropriées lorsque des résultats font présager des risques ou inconvénients pour l'environnement ou d'écart par rapport au respect des valeurs réglementaires relatives aux émissions de ses installations ou de leurs effets sur l'environnement.

En particulier, lorsque la surveillance environnementale sur les eaux souterraines ou les sols fait apparaître une dérive par rapport à l'état initial de l'environnement, soit réalisé en application de l'article R 512-8 II 1° du code de l'environnement, soit reconstitué aux fins d'interprétation des résultats de surveillance, l'exploitant met en œuvre les actions de réduction complémentaires des émissions appropriées et met en œuvre, le cas échéant, un plan de gestion visant à rétablir la compatibilité entre les milieux impactés et leurs usages.

ARTICLE 8.3.2. ANALYSE ET TRANSMISSION DES RÉSULTATS DE L'AUTO SURVEILLANCE

Sans préjudice des dispositions de l'article R512-69 du code de l'environnement, l'exploitant établit avant la fin de chaque mois calendaire un rapport de synthèse relatif aux résultats des mesures et analyses du mois précédent imposées au CHAPITRE 8.2 du présent arrêté. Ce rapport, traité au minimum de l'interprétation des résultats de la période considérée (en particulier cause et ampleur des écarts), des mesures comparatives mentionnées au CHAPITRE 8.1 du présent arrêté, des modifications éventuelles du programme d'auto surveillance et des actions correctives mises en œuvre ou prévues (sur l'outil de production, de traitement des effluents, la maintenance...) ainsi que de leur efficacité.

Il est tenu à la disposition permanente de l'inspection des installations classées pendant une durée de 10 ans.

Les résultats de l'auto-surveillance, notamment des rejets aqueux, sont transmis par l'exploitant par le biais de l'application internet GIDAF (Gestion Informatisée des Données d'Auto surveillance Fréquentes).

ARTICLE 8.3.3. TRANSMISSION DES RÉSULTATS DE L'AUTO SURVEILLANCE DES DÉCHETS

Les justificatifs évoqués à l'Article 8.2.4. du présent arrêté doivent être conservés cinq ans.

ARTICLE 8.3.4.

ARTICLE 8.3.5. ANALYSE ET TRANSMISSION DES RÉSULTATS DES MESURES DE NIVEAUX SONORES

Les résultats des mesures réalisées en application du CHAPITRE 8.2 du présent arrêté sont transmis au Préfet dans le mois qui suit leur réception avec les commentaires et propositions éventuelles d'amélioration.

CHAPITRE 8.4 BILANS PÉRIODIQUES

ARTICLE 8.4.1. BILAN ENVIRONNEMENT ANNUEL (ENSEMBLE DES CONSOMMATIONS D'EAU ET DES REJETS CHRONIQUES ET ACCIDENTELS)

Article 8.4.1.1. Bilan environnement annuel

L'exploitant adresse au Préfet, par télé-déclaration, au plus tard le 31 mars ou par écrit le 15 mars de chaque année, un bilan annuel portant sur l'année précédente :

- des utilisations d'eau (prélèvements et volumes rejetés) ; le bilan fait apparaître éventuellement les économies réalisées lorsque les volumes dépassent les seuils fixés par le ministre chargé de l'inspection des installations classées ;
- de la chaleur rejetée (en Mth) lorsque la quantité dépasse le seuil fixé par le ministre chargé de l'inspection des installations classées ;
- de la masse annuelle des émissions de polluants, suivant un format fixé par le ministre chargé des installations classées. La masse émise est la masse du polluant considéré émise sur l'ensemble du site de manière chronique ou accidentelle, canalisée ou diffuse dans l'air, l'eau, et les sols, quel qu'en soit le cheminement, ainsi que dans les déchets éliminés à l'extérieur de l'établissement.

- de la production de déchets dangereux lorsque la quantité annuelle produite dépasse le seuil fixé par le ministre chargé de l'inspection des installations classées
- de la production de déchets non dangereux lorsque la quantité annuelle produite dépasse le seuil fixé par le ministre chargé de l'inspection des installations classées
- de la quantité de déchets admise et traitée sur le site ainsi que la provenance géographique des déchets.

ARTICLE 8.4.2. REEXAMEN DES PRESCRIPTIONS DE L'ARRETE D'AUTORISATION

En vue du réexamen des conditions d'autorisation de l'établissement prévu à l'article R. 515-70 du Code de l'Environnement, l'exploitant adresse au préfet les informations nécessaires, mentionnées à l'article L. 515-29 du Code de l'Environnement, sous la forme d'un dossier de réexamen, dans les douze mois qui suivent la date de publication des décisions concernant les conclusions sur les meilleures techniques disponibles associées au document BREF mentionné à l'Article 1.2.1. du présent arrêté.

Le contenu du dossier de réexamen et les conditions de réexamen sont définis aux articles R.515-70 à R.515-73 du Code de l'Environnement.

TITRE 9 - ECHÉANCES

Articles	Types de mesure à prendre	Date d'échéance
2.1.4	Signalétique sur les bunkers en collaboration avec le SDIS et signalétique des arrêts d'urgence	3 mois à partir de la date du présent arrêté
4.3.5	Vanne d'isolement sur parcelle EK 192	6 mois à partir de la date du présent arrêté
7.3.1.1.4.2	Trappes de désenfumage dans le bâtiment (bureaux et stockage sources lumineuses) situé sur la parcelle EK 231 de manière à avoir 2 % de surface de désenfumage	1 an à partir de la date du présent arrêté
7.3.1.1.2	Mur coupe feu (longueur 13m, hauteur 3m) en limite sud-est de propriété de la parcelle EK 195	6 mois à partir de la date du présent arrêté
7.5.2	Système de détection H2 et procédures associées	6 mois à partir de la date du présent arrêté
7.5.2	Système de suivi de température et d'humidité et procédures associées	6 mois à partir de la date du présent arrêté
7.7.3	Système d'extinction au lith-X	6 mois à partir de la date du présent arrêté
8.2.3	Trois piézomètres (Deux en aval, un en amont)	1 an à partir de la date du présent arrêté

Bordeaux le, - 1 FEV. 2018

Le Préfet

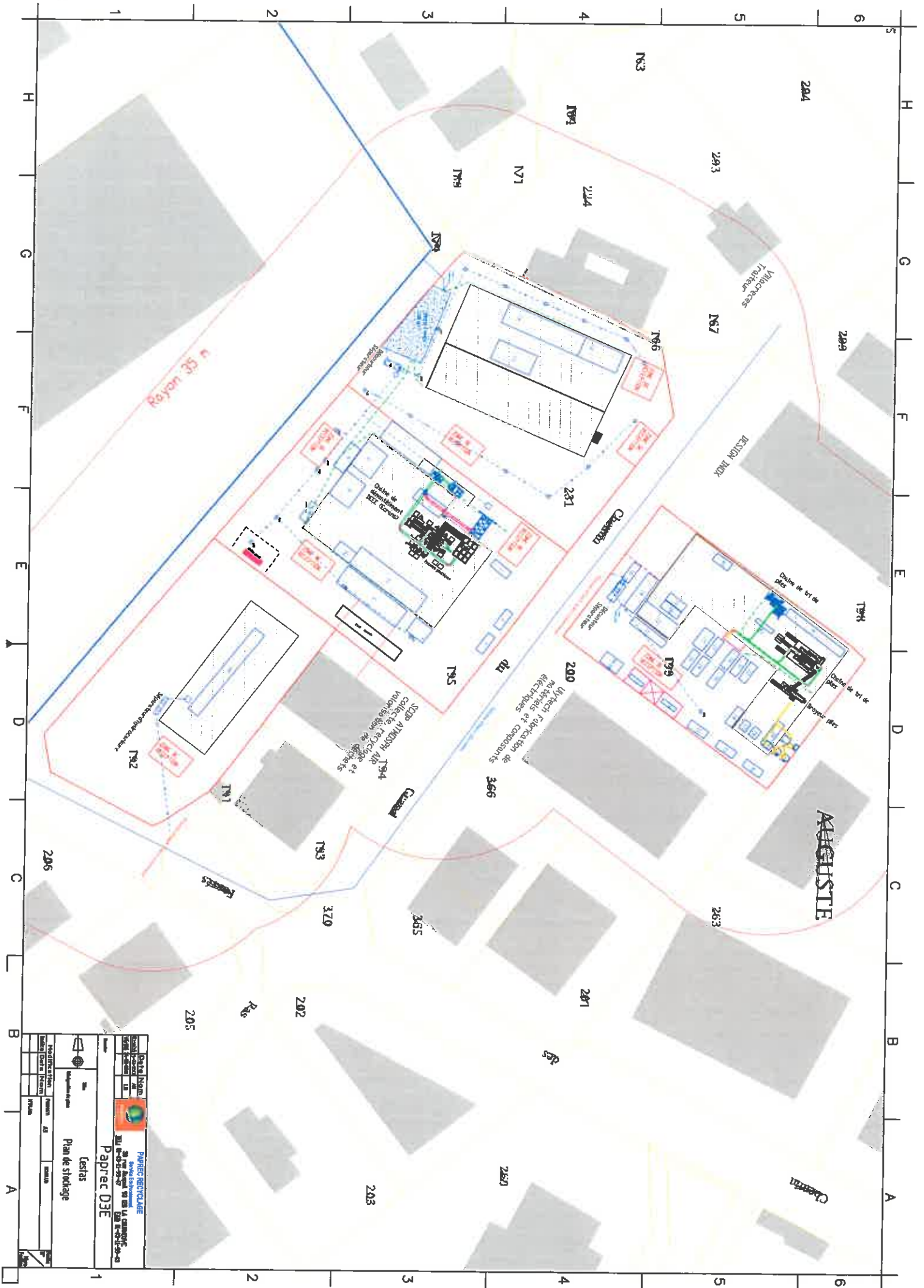
Pour le Préfet et par délégation,
le Secrétaire Général,
Le Sous-Préfet
d'Arcachon


François BEYRIES

ANNEXES

Annexe 1 : Plan de situation (Art 1.2.2 et Art 5.2.3.1)

Annexe 2 : Liste des déchets entrants (Art 5.1.2)



PAPREC RECYCLAGE
 Société Environnement
 201 rue de la République
 38100 GY
 Tél : 03 73 23 23 23

Paprec DAE

Les tas
 Plan de stockage

Date Nom		Valeur	
1	200	1	200
2	201	2	201
3	202	3	202
4	203	4	203
5	204	5	204
6	205	6	205
7	206	7	206

Annexe 2 : Liste des codes déchets entrants

Déchets	Code nomenclature
Piles et accumulateurs	16 06 01*, 16 06 02*, 16 06 03*, 16 06 04, 16 06 05, 20 01 33*, 20 01 34, 19 12 12,
Déchets d'équipement électriques et électroniques / Sources lumineuses	16 02 11* ; 16 02 13* ; 16 02 14, 16 02 15*, 16 02 16 20 01 23*, 20 01 35*, 20 01 36, 20 01 21*, 16 02 09*, 17 04 11

Déchets	Code nomenclature		
Déchets dangereux	02 01 08*		16 01 14*
	06 01 01*		16 01 99
	06 01 02*		16 02 94*
	06 01 03*	09 01 02*	16 05 04*
	06 01 04*	11 01 13*	16 05 07*
	06 01 05*	11 03 01*	16 05 08
	06 01 06*	12 01 03	16 10 01*
	06 02 05*	12 01 12*	18 01 06*
	06 13 04*	12 01 19*	18 01 10*
	07 01 01*	13 01 04*	18 01 09
	07 04 04*	13 01 05*	19 09 05
	07 04 13*	13 01 11*	19 12 11*
	07 06 04*	13 01 13*	20 01 13*
	08 01 11*	13 08 99*	20 01 27*
	08 01 12	14 06 03*	18 01 04
	08 03 12*	15 01 10*	18 02 08
	08 03 17*	15 02 02*	
	08 03 18	16 01 07*	
	08 04 10		
08 04 11*			

Déchets	Code de nomenclature
Papier/Cartons/plastiques / DND/ferrailles	15 01 01, 15 01 02, 15 01 03, 15 01 04 15 01 06, 19 12 01, 20 01 01, 19 12 04 19 12 03, 19 12 02, 20 03 01

GLOSSAIRE

Abréviations	Définition
AM	Arrêté Ministériel
As	Arsenic
CAA	Cour Administrative d'Appel
CE	Code de l'Environnement
CHSCT	Comité d'Hygiène, de Sécurité et des Conditions de Travail
CODERST	Conseil Départemental de l'Environnement et des Risques Sanitaires et Technologiques
COT	Carbone organique total
DCO	Demande Chimique en Oxygène
HCFC	Hydrochlorofluorocarbures
HFC	Hydrofluorocarbures
NF X, C	<p>Norme Française</p> <p>La norme est un document établi par consensus, qui fournit, pour des usages communs et répétés, des règles, des lignes directrices ou des caractéristiques, pour des activités ou leurs résultats, garantissant un niveau d'ordre optimal dans un contexte donné.</p> <p>Les différents types de documents normatifs français</p> <p>Le statut des documents normatifs français est précisé par les indications suivantes :</p> <ul style="list-style-type: none"> - HOM pour les normes homologuées, - EXP pour les normes expérimentales, - FD pour les fascicules de documentation, - RE pour les documents de référence, - ENR pour les normes enregistrées. - GA pour les guides d'application des normes - BP pour les référentiels de bonnes pratiques - AC pour les accords
PDPGDND	Plan Départemental de Prévention et de Gestion des Déchets Non Dangereux
PLU	Plan Local d'Urbanisme
POI	Plan d'Opération Interne
POS	Plan d'Occupation des Sols
PPA	Plan de protection de l'atmosphère
PPI	Plan Particulier d'Intervention
PRPGDD	Plan Régional de Prévention et de Gestion des Déchets Dangereux
PRQA	Plan régional pour la qualité de l'air
SAGE	Schéma d'aménagement et de gestion des eaux
SDAGE	Schéma directeur d'aménagement et de gestion des eaux
SDC	Schéma des carrières
SID PC	Service Interministériel de Défense et de Protection Civile
TPO1	Indice d'actualisation des prix correspondant à une catégorie de travaux publics (gros œuvre)
UIOM	Unité d'incinération d'ordures ménagères
ZER	Zone à Emergence Réglementée

