



## PRÉFET DES PYRÉNÉES ATLANTIQUES

### INSTALLATIONS CLASSÉES POUR LA PROTECTION DE L'ENVIRONNEMENT

\*\*\*

Arrêté préfectoral N° 7410/2017/016

Autorisant la société GSM à exploiter une carrière de grave alluvionnaire et une installation de premier traitement des matériaux aux lieux-dits « Padeille », « Cout Dous Haux » et « Cabanas » sur la commune de LAHONTAN

Vu le code de l'environnement et notamment son titre 1<sup>er</sup> du livre V ;

Vu le code minier ;

Vu le code du patrimoine ;

Vu l'arrêté ministériel du 22 septembre 1994 relatif aux exploitations de carrières et aux installations de premier traitement des matériaux de carrières ;

Vu l'arrêté ministériel du 7 juillet 2009 relatif aux modalités d'analyse dans l'air et dans l'eau dans les ICPE et aux normes de référence ;

Vu l'arrêté ministériel du 9 février 2004 relatif à la détermination du montant des garanties financières de remise en état des carrières prévues par la législation des installations classées ;

Vu l'arrêté ministériel du 31 juillet 2012 relatif aux modalités de constitution de garanties prévues aux articles R.516-1 et suivants du code de l'environnement ;

Vu l'arrêté ministériel du 23 janvier 1997 relatif à la limitation des bruits émis dans l'environnement par les installations classées pour la protection de l'environnement ;

Vu l'arrêté du 31 janvier 2008 relatif au registre et à la déclaration annuelle des émissions et de transferts de polluants et des déchets ;

Vu l'arrêté du 7 juillet 2017 portant dématérialisation de l'enquête annuelle sur l'activité des carrières ;

Vu le schéma départemental des carrières des Pyrénées Atlantiques ;

Vu l'arrêté préfectoral n°7410/2013/024 du 3 décembre 2013 autorisant la société GSM à exploiter une carrière de grave alluvionnaire et une installation de premier traitement aux lieux-dits « Padeille », « Cout Dous Haux » et « Cabanas » sur la commune de LAHONTAN ;

Vu l'arrêté préfectoral n°ALPC-AQ-SD.17.059.Ph du 27 mars 2017 prescrivant la réalisation d'un diagnostic archéologique ;

Vu la demande présentée le 29 juin 2016, par la société GSM dont le siège social est situé à Les Technodes – BP2 – 78 931 GUERVILLE Cedex en vue d'obtenir l'autorisation d'exploiter une carrière à ciel ouvert de grave alluvionnaire sur le territoire de la commune de LAHONTAN aux lieux-dits « Padeille », « Cout Dous Haux » et « Cabanas » ;

Vu le dossier déposé à l'appui de sa demande ;

Vu l'arrêté préfectoral en date du 13 février 2017 portant ouverture d'une enquête publique relative à la demande susvisée du 13 mars 2017 au 14 avril 2017 inclus sur le territoire de la commune de LAHONTAN ;

Vu l'accomplissement des formalités d'affichage réalisé dans ces communes de l'avis au public ;

Vu la publication en date des 18 et 23 février ainsi que des 16 et 18 mars de cet avis dans sept journaux locaux ;

Vu le registre d'enquête et l'avis du commissaire enquêteur ;

Vu l'accomplissement des formalités de publication sur le site internet de la préfecture ;

Vu les avis émis par les conseils municipaux des communes de LAHONTAN, HABAS, LABATUT, SAINT CRICQ DU GAVE, BELLOCQ, PUYOÛ et SALIES DE BÉARN ;

Vu les avis exprimés par les différents services et organismes consultés en application des articles R.512-19 à R.512-24 du code de l'environnement ;

Vu l'avis en date du 10 mai 2017 du comité d'hygiène et de sécurité et des conditions de travail de la société GSM ;

Vu l'avis de l'autorité environnementale en date du 23 décembre 2016;

Vu l'arrêté préfectoral n°2017/0207 du 1<sup>er</sup> août 2017 portant sursis à statuer sur la demande ;

Vu le rapport et les propositions en date du 13 septembre 2017 de l'inspection des installations classées ;

Vu l'avis en date du 12 octobre 2017 de la commission départementale de la nature, des paysages et des sites dans sa formation « carrières » ;

Vu le projet d'arrêté porté le 13 octobre 2017 à la connaissance du demandeur ;

Considérant qu'en application des dispositions de l'article L.512-1 du code de l'environnement, l'autorisation ne peut être accordée que si les dangers ou inconvénients de l'installation peuvent être prévenus par des mesures que spécifie l'arrêté préfectoral ;

Considérant que le projet est compatible avec le schéma départemental des carrières susvisé ;

Considérant que l'exploitant justifie de ses capacités techniques et financières pour mener à bien l'exploitation ;

Considérant que les conditions d'aménagement et d'exploitation, telles qu'elles sont définies par le présent arrêté, permettent de prévenir les dangers et inconvénients de l'installation pour les intérêts mentionnés à l'article L.511-1 du code de l'environnement, notamment pour la commodité du voisinage, pour la santé, la sécurité, la salubrité publique et pour la protection de la nature, de l'environnement et des paysages ;

Considérant que les mesures imposées à l'exploitant tiennent compte des résultats des consultations menées en application de l'article L.512-2 et sont de nature à prévenir les nuisances et les risques présentés par les installations ;

Considérant que les conditions légales de la délivrance de l'autorisation sont réunies,

Sur proposition de Madame la Secrétaire générale de la préfecture,

## ARRÊTE

### TITRE 1 – PORTÉE DE L'AUTORISATION ET CONDITIONS GÉNÉRALES

#### CHAPITRE 1.1 – BÉNÉFICIAIRE ET PORTÉE DE L'AUTORISATION

##### Article 1.1.1 : Exploitant titulaire de l'autorisation

La société GSM dont le siège social est situé à Les Technodes – BP2 – 78 931 GUERVILLE Cedex est autorisée, sous réserve du respect des prescriptions du présent arrêté, à exploiter une carrière à ciel ouvert de grave alluvionnaire comportant une installation de premier traitement ainsi que les activités désignées à l'art.1.2.1, sur le territoire de la commune de LAHONTAN, aux lieux-dits « Padeille », « Cout Dous Haux » et « Cabanas ».

##### Article 1.1.2 : Réglementation générale

Les dispositions générales de l'arrêté ministériel du 22 septembre 1994 relatif aux exploitations de carrières et aux installations de premier traitement des matériaux de carrières modifié sont applicables sous réserve des dispositions particulières prévues par le présent arrêté.

##### Article 1.1.3 : Abrogation de prescriptions des actes antérieurs

Les prescriptions de l'arrêté préfectoral n°7410/2013/024 du 3 décembre 2013 sont abrogées.

##### Article 1.1.4 : Installations non visées par la nomenclature ou soumises à déclaration ou soumises à enregistrement

Les prescriptions du présent arrêté s'appliquent également aux autres installations ou équipements exploités dans l'établissement, qui, mentionnés ou non dans la nomenclature, sont de nature par leur proximité ou leur connexité avec une installation soumise à autorisation à modifier les dangers ou inconvénients de cette installation.

Les dispositions des arrêtés ministériels existants relatifs aux prescriptions générales applicables aux installations classées soumises à déclaration sont applicables aux installations classées soumises à déclaration incluses dans l'établissement dès lors que ces installations ne sont pas régies par le présent arrêté préfectoral d'autorisation.

#### CHAPITRE 1.2 – NATURE DES INSTALLATIONS

##### Article 1.2.1 : Liste des installations concernées par une rubrique de la nomenclature des installations classées

NUMÉRO NOMENCLATURE	ACTIVITÉ	CAPACITÉ	CLASSEMENT
2510-1	Exploitation de carrière	Production maximale annuelle : 250 000 t/an	A

NUMÉRO NOMENCLATURE	ACTIVITÉ	CAPACITÉ	CLASSEMENT
2515-1	Installations de broyage, concassage, criblage, ensilage, pulvérisation, nettoyage, tamisage, mélange de pierres, cailloux, minerais et autres produits minéraux naturels ou artificiels ou de déchets non dangereux inertes, autres que celles visées par d'autres rubriques et par la sous-rubrique 2515-2.	Puissance installée des installations : 1 000 kW	A
2517-1	Station de transit de produits minéraux ou de déchets non dangereux inertes autres que ceux visés par d'autres rubriques.	Superficie de l'aire de transit supérieure à : 30 000 m <sup>2</sup>	A
2710-1-b	Collecte de déchets apportés par le producteur initial.	Poids compris entre 1 et 7 tonnes	DC

*A (autorisation), DC (Déclaration avec Contrôle périodique)*

### Article 1.2.2 : Situation de l'établissement

Les installations autorisées sont situées sur les communes, lieux-dits et parcelles suivants :

Commune	Lieu-dit	Section	Numéro des parcelles	Situation administrative	Superficie autorisée (m <sup>2</sup> )	Superficie exploitable (m <sup>2</sup> )
LAHONTAN	Padeille	ZC	45	Renouvellement	34 960	25 353
			49	Renouvellement	15 040	13 294
			50	Renouvellement	11 710	11 710
			51	Renouvellement	21 820	17 634
			53	Renouvellement	30 070	17 855
			56pp	Extension	1 871	1 795
			111	Renouvellement	22 500	17 853
	Cout Dous Haux	ZE	2	Renouvellement	8 480	6 787
			3	Extension	3 310	1 978
			4	Renouvellement	5 350	5 350
			6	Renouvellement	4 850	4 850
			7	Renouvellement	5 730	5 730
			8	Renouvellement	21 730	19 513
			9pp	Renouvellement	18 477	14 140
			71	Renouvellement	3 800	2 521
			72	Renouvellement	6 890	5 433
			Cabanas		Chemin de Padeille	Extension
	82pp	Renouvellement			1 259	696
	83pp	Renouvellement			1 412	903
	84	Renouvellement			6 440	2 183
85	Renouvellement	3 924			3 925	

Commune	Lieu-dit	Section	Numéro des parcelles	Situation administrative	Superficie autorisée (m <sup>2</sup> )	Superficie exploitable (m <sup>2</sup> )
			86pp	Renouvellement	8 995	5 330
			98pp	Renouvellement	1 374	0
Superficie totale :					240 321	185 062

Le plan de situation, le plan parcellaire et le plan d'ensemble sont joints en Annexe 1, 2 et 3 du présent arrêté.

### **Article 1.2.3 : Autres limites de l'autorisation**

#### *Article 1.2.3.1 : Droit de propriété*

La présente autorisation n'a d'effet que dans les limites du droit de propriété du bénéficiaire et des contrats de forage dont il est titulaire, sur les parcelles mentionnées à l'article 1.2.2.

#### *Article 1.2.3.2 : Garantie des limites du périmètre*

Les bords des excavations des carrières à ciel ouvert sont tenus à distance horizontale d'au moins 10 mètres des limites du périmètre sur lequel porte l'autorisation ainsi que de l'emprise des éléments de la surface dont l'intégrité conditionne le respect de la sécurité et de la salubrité publiques.

Cette distance est portée à :

- 20 mètres de l'axe de la canalisation de gaz et de pétrole ;
- 30 mètres de la limite de l'emprise de l'autoroute.

De plus, l'exploitation du gisement à son niveau le plus bas est arrêtée à compter du bord supérieur de la fouille à une distance horizontale telle que la stabilité des terrains voisins ne soit pas compromise. Cette distance prend en compte la hauteur totale des excavations, la nature et l'épaisseur des différentes couches présentes sur toute cette hauteur.

## **CHAPITRE 1.3 – CONFORMITÉ AU DOSSIER DE DEMANDE D'AUTORISATION**

### **Article 1.3.1 : Conformité**

Les installations et leurs annexes, objet du présent arrêté, sont disposées, aménagées et exploitées conformément aux plans et données techniques contenus dans les différents dossiers déposés par l'exploitant. En tout état de cause, elles respectent par ailleurs les dispositions du présent arrêté, des arrêtés complémentaires et les réglementations autres en vigueur.

## **CHAPITRE 1.4 – DURÉE DE L'AUTORISATION**

### **Article 1.4.1 : Durée de l'autorisation**

L'arrêté d'autorisation cesse de produire effet lorsque, sauf cas de force majeure, l'installation n'a pas été mise en service dans le délai de trois ans ou lorsque l'exploitation a été interrompue pendant plus de deux années consécutives.

L'autorisation d'exploiter est accordée pour une durée de 18 années à compter de la date de notification du présent arrêté.

Cette durée inclut la phase finale de remise en état du site.

L'exploitation ne peut être poursuivie au-delà que si une nouvelle autorisation est accordée. Il convient donc de déposer une nouvelle demande d'autorisation dans les formes réglementaires et en temps utile.

La durée de validité de l'autorisation peut être prolongée à concurrence du délai d'exécution des prescriptions archéologiques édictées par le préfet de région en application des articles R.523-1, R.523-4 et R.523-17 du code du patrimoine.

Afin de déterminer la durée d'interruption de cette autorisation, l'exploitant fournit à l'inspection des installations classées une copie des documents suivants lorsque les terrains concernés sont libres de toute contrainte archéologique :

- l'arrêté préfectoral prescrivant la réalisation d'un diagnostic archéologique ;
- la décision ou non de fouilles archéologiques ;
- le cas échéant, l'arrêté de prescriptions de fouille ;
- l'attestation de libération des terrains.

## **CHAPITRE 1.5 – GARANTIES FINANCIÈRES**

### **Article 1.5.1 : Montant des garanties financières**

La durée de l'autorisation est divisée en périodes quinquennales. À chaque période correspond un montant de garanties financières permettant la remise en état maximale au sein de cette période. Le schéma d'exploitation et de remise en état en Annexes 4 et 5 présente les surfaces à exploiter et les modalités de remise en état pendant ces périodes.

Le tableau ci-dessous fixe le montant des garanties financières pour chaque phase d'exploitation :

Périodes	0-5 ans	5-10 ans	10-15 ans	15-18 ans
Superficie en exploitation	7 ha	9,8 ha	6 ha	2,4 ha
Montant des garanties financières	180 011 €	272 142 €	162 982 €	89 816 €

L'indice TP01 base 2010 utilisé pour le calcul des montants est : 101,6 (Novembre, 2015)

Le taux de TVA applicable pour le calcul des montants est : 0,20

### **Article 1.5.2 : Établissement des garanties financières**

Le document attestant la constitution des garanties financières est établi dans les formes prévues par l'arrêté ministériel du 31 juillet 2012 relatif aux modalités de constitution de garanties financières prévues aux articles R.516-1 et suivants du code de l'environnement.

### **Article 1.5.3 : Renouvellement des garanties financières**

L'exploitant adresse au Préfet, au moins trois mois avant la date d'échéance, un nouveau document dans les formes prévues par l'arrêté ministériel du 31 juillet 2012 relatif aux modalités de constitution de garanties financières prévues aux articles R.516-1 et suivants du code de l'environnement.

### **Article 1.5.4 : Actualisation des garanties financières**

L'exploitant est tenu d'actualiser le montant des garanties financières, par application de la méthode d'actualisation précisée à l'annexe III de l'arrêté du 9 février 2004 susvisé, et atteste de cette actualisation auprès du Préfet dans les cas suivants :

- tous les cinq ans au prorata de la variation de l'indice publié TP 01 ;

- sur une période au plus égale à cinq ans, lorsqu'il y a une augmentation supérieure à 15 % de l'indice TP01, et ce dans les six mois qui suivent ces variations.

#### **Article 1.5.5 : Modification du montant des garanties financières**

L'exploitant informe le préfet, dès qu'il en a connaissance, de tout changement de garant, de tout changement de formes de garanties financières ou encore de toutes modifications des modalités de constitution des garanties financières, ainsi que de tout changement des conditions d'exploitation conduisant à une modification du montant des garanties financières.

En particulier, lorsque la quantité de matériaux extraits est inférieure à la capacité autorisée et conduit à un coût de remise en état inférieur à au moins 25 % du coût couvert par les garanties financières, l'exploitant peut demander au préfet, pour les périodes quinquennales suivantes, une modification du calendrier de l'exploitation et de la remise en état et une modification du montant des garanties financières. Cette demande est accompagnée d'un dossier et intervient au moins six mois avant le terme de la période quinquennale en cours.

#### **Article 1.5.6 : Levée de l'obligation de garanties financières**

L'obligation de garanties financières est levée à la cessation d'exploitation des installations nécessitant la mise en place des garanties financières, et après que les travaux couverts par les garanties financières ont été normalement réalisés.

Ce retour à une situation normale est constaté, dans le cadre de la procédure de cessation d'activité prévue aux articles R.512-39-1 à R.512-39-3 par l'inspection des installations classées qui établit un procès-verbal constatant la réalisation des travaux.

L'obligation de garanties financières est levée par arrêté préfectoral après consultation des maires des communes intéressées.

### **CHAPITRE 1.6 – MODIFICATIONS ET CESSATION D'ACTIVITÉ**

#### **Article 1.6.1 : Porter à connaissance**

Toute modification apportée par le demandeur aux installations, à leur mode d'utilisation ou à leur voisinage, et de nature à entraîner un changement notable des éléments du dossier de demande d'autorisation, est portée avant sa réalisation à la connaissance du Préfet avec tous les éléments d'appréciation.

#### **Article 1.6.2 : Mise à jour des études d'impact et de dangers**

Les études d'impact et de dangers sont actualisées à l'occasion de toute modification notable telle que prévue à l'article R.512-33 du code de l'environnement. Ces compléments sont systématiquement communiqués au Préfet qui pourra demander une analyse critique d'éléments du dossier justifiant des vérifications particulières, effectuée par un organisme extérieur expert dont le choix est soumis à son approbation. Tous les frais engagés à cette occasion sont supportés par l'exploitant.

#### **Article 1.6.3 : Changement d'exploitant**

La demande de changement d'exploitant est soumise à autorisation. Le nouvel exploitant adresse au préfet :

- une demande signée conjointement par le cédant et le nouvel exploitant ;
- les documents établissant ses capacités techniques et financières ;
- l'acte attestant de la constitution de ses garanties financières ;

- l'attestation du nouvel exploitant du droit de propriété ou d'utilisation des terrains, y compris le maintien de façon permanente des accès aux parcelles privées enclavées.

#### **Article 1.6.4 : Cessation d'activité**

Lors de la mise à l'arrêt définitif de la carrière, l'exploitant notifie au préfet la date de cet arrêt six mois avant celui-ci.

La notification, prévue ci-dessus, et le dossier joint comprennent :

- le plan à jour de l'installation (accompagné de photos) ;
- le plan de remise en état définitif
- un mémoire sur l'état du site indiquant notamment les mesures prises ou prévues pour assurer, dès l'arrêt de l'exploitation, la mise en sécurité du site. Ces mesures comportent notamment :
  - l'évacuation ou l'élimination des produits dangereux et des déchets présents sur le site ;
  - des interdictions ou limitations d'accès au site ;
  - la suppression des risques d'incendie et d'explosion ;
  - le cas échéant, la dépollution des sols ;
  - le cas échéant, la surveillance des effets de l'installation sur son environnement.

En outre, l'exploitant place le site de l'installation dans un état tel qu'il ne puisse porter atteinte aux intérêts mentionnés à l'article L.511-1 et qu'il permette un usage futur du site déterminé selon le(s) usage(s) prévu(s) au premier alinéa du présent article et dans les conditions de remise en état définies au chapitre 2.3 ci-après.

Au terme des travaux de remise en état du site, l'exploitant transmet un plan à jour des terrains d'emprise accompagné d'un reportage photographique.

### **CHAPITRE 1.7 – AUTRES RÉGLEMENTATIONS**

#### **Article 1.7.1 : Taxe générale sur les activités polluantes**

Conformément au Code des Douanes, les installations visées au chapitre 1.2 sont soumises à la Taxe Générale sur les Activités Polluantes (TGAP). Cette taxe est due pour la délivrance du présent arrêté et exigible à la signature de celui-ci. En complément de celle-ci, elle est également due sous la forme d'une taxe annuelle établie sur la base de la situation administrative de l'établissement en activité au 1<sup>er</sup> janvier ou ultérieurement à la date de mise en fonctionnement de l'établissement ou éventuellement de l'exercice d'une nouvelle activité. La taxe est due, dans tous les cas, pour l'année entière.

#### **Article 1.7.2 : Redevance archéologie préventive**

Le présent arrêté vaut fait générateur pour la perception de la redevance d'archéologie préventive pour les surfaces affectées par les travaux des premières autorisations ou ceux des extensions.

Cette redevance est due pour les superficies suivantes (ne comportent pas la superficie correspondante à la bande minimale de 10 m) :

- 26 320 m<sup>2</sup> à la date de l'arrêté + 5 ans
- 50 362 m<sup>2</sup> à la date de l'arrêté + 10 ans
- 62 000 m<sup>2</sup> à la date de l'arrêté + 15 ans
- 17 790 m<sup>2</sup> à la date de l'arrêté + 18 ans

#### **Article 1.7.3 : Archéologie préventive**

Conformément à l'article R.512-29 du code de l'environnement, la réalisation des travaux de la carrière est subordonnée à l'accomplissement préalable des prescriptions archéologiques édictées par le préfet de région.



Le préfet de région (service régional de l'archéologie) devra être saisi par la société GSM au moins 1 an avant le début des travaux de décapage liés à l'exploitation de la phase concernée. Les modifications éventuelles des délais de réalisation des phases devront être notifiées au préfet de région.

Dans le cadre de cette saisine, la société GSM produira un dossier comportant le descriptif du projet faisant apparaître l'emplacement exact sur les parcelles d'assiette des travaux de décapage pour l'extraction ou pour le dépôt de remblais ainsi que l'échéancier de leur réalisation.

#### **Article 1.7.4 : Respect des autres législations et réglementations**

Les dispositions de cet arrêté préfectoral sont prises sans préjudice :

- des autres législations et réglementations applicables, et notamment le code minier, le code civil, le code de l'urbanisme, le code du travail et le code général des collectivités territoriales, la réglementation sur les équipements sous pression ;
- des schémas, plans et autres documents d'orientation et de planification approuvés.

Les droits des tiers sont et demeurent expressément réservés.

La présente autorisation ne vaut pas permis de construire.

### **CHAPITRE 1.8 – VÉRIFICATION DES ÉMISSIONS ET DE LEURS EFFETS**

#### **Article 1.8.1 : Contrôles et analyses**

L'inspection des installations classées peut demander à l'exploitant que des prélèvements, des contrôles ou des analyses soient effectués par un organisme indépendant, dont le choix est soumis à son approbation, s'il n'est pas agréé à cet effet, dans le but de vérifier le respect des prescriptions du présent arrêté ; les frais occasionnés par ces interventions sont supportés par l'exploitant.

Elle peut demander en cas de nécessité la mise en place et l'exploitation aux frais de l'exploitant d'appareils pour le contrôle des rejets liquides et gazeux, des émissions de poussières, des bruits, des vibrations ou des concentrations des matières polluantes dans l'environnement.

### **CHAPITRE 1.9 – SANCTIONS**

#### **Article 1.9.1 : Mesures et sanctions**

En cas d'inobservation des prescriptions du présent arrêté, l'exploitant s'expose à la mise en œuvre des mesures et sanctions prévues aux articles L.171-8 à L.171-10 ainsi qu'à l'article L.514-11 du code de l'environnement.

## **TITRE 2 – GESTION DE LA CARRIÈRE**

### **CHAPITRE 2.1 – EXPLOITATION DE LA CARRIÈRE ET DES INSTALLATIONS**

#### **Article 2.1.1 : Objectifs généraux**

Les carrières et les installations de premier traitement des matériaux sont exploitées et remises en état de manière à limiter leur impact sur l'environnement.

L'exploitant prend toutes les dispositions nécessaires dans la conduite de l'exploitation pour limiter les risques de pollution des eaux, de l'air ou des sols et de nuisance par le bruit et les vibrations et l'impact visuel.

Les zones de stockage des déchets d'extraction inertes sont réalisées et exploitées en se fondant sur les meilleures techniques disponibles économiquement acceptables (MTD) et en tenant compte de la vocation et de l'utilisation des milieux environnants ainsi que la gestion équilibrée de la ressource en eau.

## **Article 2.1.2 : Aménagements préliminaires**

### *Article 2.1.2.1 : Information du public*

L'exploitant est tenu, avant le début de l'exploitation, de mettre en place sur chacune des voies d'accès au chantier des panneaux indiquant en caractères apparents son identité, la référence de l'autorisation, l'objet des travaux et l'adresse de la mairie où le plan de remise en état du site peut être consulté.

### *Article 2.1.2.2 : Bornage*

Préalablement à la mise en exploitation, l'exploitant est tenu de placer :

1. Des bornes en tous les points nécessaires pour déterminer le périmètre de l'autorisation :
2. Le cas échéant, des bornes de nivellement.

Ces bornes doivent demeurer en place jusqu'à l'achèvement des travaux d'exploitation et de remise en état du site.

L'exploitant tient le plan de bornage à la disposition de l'inspection, la position de chaque borne sera repérée par ses coordonnées dans le système de projection Lambert II étendu ou Lambert 93.

### *Article 2.1.2.3 : Accès à la voie publique*

L'accès à la voirie publique est aménagé de telle sorte qu'il ne crée pas de risque pour la sécurité publique.

La réalisation d'un tourne à gauche, ou de tout autre aménagement de raccordement sur la RD 29 sur la RD29 devra faire l'objet d'une demande de permission de voirie auprès du conseil départemental des Pyrénées Atlantiques assujettie à des spécifications techniques à respecter dans la réalisation de l'aménagement.

## **Article 2.1.3 : Mise en service de la carrière**

La mise en service de l'installation est réputée réalisée dès lors que :

- les aménagements préliminaires tels qu'ils sont précisés aux articles 2.1.2.1 à 2.1.2.4 ci-dessus sont achevés ;
- le document justifiant de la constitution des garanties financières (article 1.5.2) est transmis au préfet ;

L'exploitant notifie au préfet et au maire de la commune de LAHONTAN la mise en service de l'installation.

## **Article 2.1.4 : Dispositions d'exploitation**

### *Article 2.1.4.1 : Déboisement et défrichage*

Sans préjudice de la législation en vigueur, le déboisement et le défrichage éventuels des terrains sont réalisés progressivement, par phases correspondant aux besoins de l'exploitation.

### *Article 2.1.4.2 : Technique de décapage*

Le décapage des terrains est limité au besoin des travaux d'exploitation.

Le décapage est réalisé de manière sélective, de façon à ne pas mêler les terres végétales constituant l'horizon humifère aux stériles. L'horizon humifère et les stériles sont stockés séparément et réutilisés pour la remise en état des lieux.

#### *Article 2.1.4.3 : Patrimoine archéologique*

Toutes découvertes fortuites de vestiges archéologiques ou paléontologiques en dehors du cadre d'opérations préventives seront signalées sans délai à la Mairie, à la Direction Régionale des Affaires Culturelles, avec copie à l'Inspection des installations classées.

#### **Article 2.1.5 : Fonctionnement de la carrière**

##### *Article 2.1.5.1 : Rythme de fonctionnement*

Les périodes d'exploitation de la carrière (extraction et fonctionnement des installations de traitement) sont les suivantes : 7 h à 17 h 30 exceptionnellement 19h.

Hormis les éventuelles opérations de maintenance effectuées le samedi, aucune activité les samedi, dimanche et jours fériés.

##### *Article 2.1.5.2 : Modalités d'extraction*

L'exploitation est conduite suivant la méthode et le phasage définis ci-après :

L'extraction des graves alluvionnaires est réalisée sans rabattement de nappe à l'aide d'engins mécaniques adaptés : pelle et dragueline. Le gisement sera extrait en deux fronts, d'abord à sec et ensuite en fouille noyée.

Les matériaux extraits sont acheminés jusqu'à l'unité de traitement par l'intermédiaire de tombereaux.

L'exploitation sera réalisée en trois phases quinquennales et une dernière phase de deux ans.

Les plans relatifs à la description du phasage de l'exploitation sont en Annexe n°4 du présent arrêté.

La cote minimale du fond de la carrière est 17,4 m NGF.

L'épaisseur maximale d'extraction est de 17,6 m.

Les fronts et tas de déblais ne doivent pas être exploités de manière à créer une instabilité. Ils ne doivent pas comporter de surplombs.

Les mesures tendant au maintien de l'hydraulique et des caractéristiques écologiques du milieu sont les suivantes :

- Le pompage de la nappe phréatique pour le décapage, l'exploitation et la remise en état est interdit ;
- Des tronçons de berges dans l'axe du sens de circulation de la nappe sont talutés dans la masse des alluvions en place. Ces tronçons sont positionnés au sud-est et au nord-ouest de chacun des plans d'eau.
- Des fossés sont creusés en périphérie externe du site pour isoler le site des eaux de ruissellement extérieures. Ces fossés seront reliés aux fossés existants au Nord en bordure de la RD29 et au Sud, au ruisseau de Labigalette.
- Les eaux de ressuyage des stocks et de ruissellement sur la plate-forme de traitement sont collectées par un réseau de fossés puis évacuées vers un bassin de décantation.
- Les eaux de ruissellement de la piste des camions sont recueillies par un fossé et transitent par un décanteur-deshuileur avant rejet vers le plan d'eau d'extraction nord.

#### **Article 2.1.6 : Évacuation des matériaux**

La production est évacuée par camion.

L'exploitant prend les mesures nécessaires pour que les véhicules entrant ou sortant du site ne soient pas à l'origine, sur les voies publiques et leurs abords :

- ni d'envols de poussières ;
- ni de dépôt de poussières, boues ou minéraux, et ce quelles que soient les conditions atmosphériques.

Le matériau extrait doit être transporté dans un état compatible avec les conditions de circulation, l'exploitant doit prendre toutes dispositions pour maintenir les chaussées empruntées pour les besoins de son exploitation en parfait état de propreté.

L'exploitant installe un dispositif permettant de nettoyer les roues des véhicules sortant du site.

L'exploitant veille au respect du chargement des véhicules sortant du site, notamment en ce qui concerne le poids total autorisé en charge (PTAC) et le poids total roulant autorisé (PTRA).

### **Article 2.1.7 : Consignes et plans d'exploitation**

#### *Article 2.1.7.1 : Consignes d'exploitation*

L'exploitant établit des consignes d'exploitation pour l'ensemble des installations comportant explicitement les vérifications à effectuer, en conditions d'exploitation normale, en périodes de démarrage, de dysfonctionnement ou d'arrêt momentané de façon à permettre en toutes circonstances le respect des dispositions du présent arrêté.

L'exploitation se fait sous la surveillance de personnes nommément désignées par l'exploitant et ayant une connaissance des dangers des produits stockés ou utilisés dans l'installation.

#### *Article 2.1.7.2 : Plan d'exploitation*

L'exploitant établit un plan d'échelle adapté à la superficie de la carrière. Sur ce plan, sont reportés :

- les limites du périmètre sur lequel porte le droit d'exploiter ainsi que de ses abords, dans un rayon de 50 mètres ;
- les bornes visées à l'article 2.1.2.2 ;
- les bords de la fouille ;
- les courbes de niveau ou cotes d'altitude des points significatifs ;
- les relevés bathymétriques ;
- les zones remises en état ;
- les voies de circulation ;
- les installations de toute nature (installations de traitement, bascule, locaux) ;
- les limites de garantie du périmètre exploitable visés à l'art. 1.2.3.2 ;
- la position des éléments de surface visés à l'art. 1.2.3.2 et, s'il y a lieu, leur périmètre de protection institué en vertu de réglementations spéciales.

Ce plan est mis à jour au moins une fois par an et est tenu à la disposition de l'inspection des installations classées.

À la fin de chaque période quinquennale, ce plan est adressé à l'inspection des installations classées.

#### *Article 2.1.7.3 : Plan de gestion des déchets d'extraction*

L'exploitant établit un plan de gestion des déchets d'extraction résultant du fonctionnement de la carrière. Ce plan, établi avant le début de l'exploitation, contient au moins les éléments suivants :

- la caractérisation des déchets et une estimation des quantités totales de déchets d'extraction qui seront stockés durant la période d'exploitation ;
- la description de l'exploitation générant ces déchets et des traitements ultérieurs auxquels ils sont soumis ;

- en tant que de besoin, la description de la manière dont le dépôt des déchets peut affecter l'environnement et la santé humaine, ainsi que les mesures préventives qu'il convient de prendre pour réduire au minimum les incidences sur l'environnement ;
- la description des modalités d'élimination ou de valorisation de ces déchets ;
- le plan proposé en ce qui concerne la remise en état de la zone de stockage de déchets ;
- les procédures de contrôle et de surveillance proposées ;
- en tant que de besoin, les mesures de prévention de la détérioration de la qualité de l'eau et en vue de prévenir ou de réduire au minimum la pollution de l'air et du sol ;
- une étude de l'état du terrain de la zone de stockage susceptible de subir des dommages dus à la zone de stockage de déchets.

Le plan de gestion est révisé par l'exploitant tous les cinq ans et dans le cas d'une modification apportée aux installations, à leur mode d'utilisation ou d'exploitation et de nature à entraîner une modification substantielle des éléments du plan. Il est transmis au préfet.

## **CHAPITRE 2.2 – PRISE EN COMPTE DE L'ENVIRONNEMENT**

### **Article 2.2.1 : Intégration dans le paysage**

L'exploitant prend les dispositions appropriées qui permettent d'intégrer l'installation dans le paysage.

L'ensemble des installations est maintenu propre et entretenu en permanence. Les abords de l'installation, placés sous le contrôle de l'exploitant sont aménagés et maintenus en bon état de propreté et d'accessibilité.

Les surfaces en dérangement (zones décapées, zones en exploitation, zones en cours de remise en état) sont chacune d'elles limitées au minimum afin de limiter l'impact paysager tout en permettant d'assurer la sécurité des travailleurs et la bonne valorisation du gisement. Les matériaux stockés sur le site de la carrière ne peuvent être exclusivement que les matériaux du décapage, les matériaux valorisables ou les matériaux nécessaires à la remise en état.

Pour limiter l'impact visuel, il est procédé à la mise en place :

- dès le début des travaux face aux habitations de merlons d'une hauteur comprise entre 2 et 3 mètres. Ces merlons seront enherbés et plantés de haies arbustives et arborescentes locales (aubépines, églantiers, prunelliers, chênes pédonculés, érables champêtres) ;
- de haies arbustives et arborescentes d'essences locales (aubépines, églantier, prunellier, chênes pédonculés, érables champêtres) dès le début des travaux en limite ouest de l'aire de traitement et en limite nord-est, le long de la RD29, du chemin d'exploitation n°16 et en sus des merlons face au lotissement Crouts de Peyre.

Les hauteurs sont limitées à :

- 12 m pour l'installation de traitements ;
- 6 m pour l'atelier ;
- 3 m pour les stocks de terre de découverte ;
- 10 m pour les stocks de produits finis.

### **Article 2.2.2 : Impacts sur le milieu naturel : mesures d'évitement, de réduction et de compensation des impacts**

Les prescriptions à respecter sont :

- au droit du ruisseau de Labigalette, la bande de protection de 10 m est portée à 20 m au contact du chemin d'exploitation n°27 et 30 m au niveau de la parcelle n°9 ;
- les travaux de décapage sont réalisés en dehors de la période de nidification de la caille des blés (qui s'étend de mai à août inclus) ;
- les terrains inexploités au-dessus de la conduite de gaz sont enherbés dès que les parcelles ne sont plus cultivées ;
- ces terrains font l'objet d'une gestion écologique en prairie de fauche ;

- un suivi naturaliste réalisé selon un protocole défini par une structure naturaliste sera réalisé pour suivre l'évolution des populations animales et végétales et évaluer l'intérêt des aménagements réalisés.

## **CHAPITRE 2.3 – REMISE EN ÉTAT**

### **Article 2.3.1 : Conditions de remise en état**

La remise en état est strictement coordonnée à l'exploitation selon le schéma d'exploitation et de remise en état annexé au présent arrêté et le descriptif des phases définis à l'article 2.1.5.3 ci-dessus, dans les conditions suivantes :

- création de 3 plans d'eau avec des profils de rives variés ; - création sur les berges sud-est et nord-ouest de tronçons de berges talutées dans la masse, non remblayées afin d'assurer une communication hydraulique entre les plans d'eau créés et la nappe.
- Création d'une zone de hauts fonds sur une surface d'environ un hectare sur le plan d'eau sud selon les modalités décrites à la page 20 de l'étude floristique et faunistique en annexe de l'étude d'impact ;
- Remblayage des pentes de l'excavation avec des terres de découverte et les stériles d'exploitation ;
- Plantation d'arbres et d'arbustes sur certaines berges du plan d'eau (chêne pédonculé, érable champêtre, aubépine monogyne, églantier, prunellier) ;
- plantation d'arbres et d'arbustes pour créer un écran visuel face aux plus proches habitations ;
- remblaiement de la partie nord de la parcelle 53, pour restitution à l'agriculture, avec les terres de découverte de l'extraction et les matériaux argileux issus du traitement des matériaux (curage des bassins de décantation) ;
- Démontage complet des installations ;
- Nettoyage du site ;
- Enlèvement de la signalisation relative à l'exploitation.

L'exploitant notifie chaque phase de remise en état au préfet.

### **Article 2.3.2 : Remblayage**

Le remblayage de la carrière est géré de manière à assurer la stabilité physique des terrains remblayés. Il ne nuit pas à la qualité du sol ainsi qu'à la qualité et au bon écoulement des eaux.

Les déchets utilisables pour le remblayage sont les déchets d'extraction inertes internes à la carrière.

Les déchets inertes externes à l'exploitation de la carrière ne sont pas admis.

De plus, l'exploitant s'assure, au cours de l'exploitation de la carrière, que les déchets inertes utilisés pour le remblayage et la remise en état de la carrière ou pour la réalisation et l'entretien des pistes de circulation ne sont pas en mesure de dégrader les eaux superficielles et les eaux souterraines. L'exploitant étudie et veille au maintien de la stabilité de ces dépôts.

## **CHAPITRE 2.4 – DÉCLARATION ANNUELLE**

### **Article 2.4.1 : Déclaration annuelle des émissions polluantes et des déchets (GEREP)**

L'exploitant est soumis à la déclaration annuelle prévue par l'arrêté du 31 janvier 2008 relatif au registre et à la déclaration annuelle des émissions polluantes et des déchets modifié ; en particulier au V de l'article 4 correspondant aux exploitations de carrière visées à la rubrique 2510-1 de la nomenclature des installations classées.

Cette déclaration inclut l'enquête annuelle sur l'activité des exploitations de carrières prévue par l'arrêté du 7 juillet 2017 sera remplie dans les mêmes conditions.

Cette déclaration est à faire pour l'année N avant le 31 mars de l'année N+1 sur le site de télédéclaration du ministre en charge des installations classées prévu à cet effet.

## **CHAPITRE 2.5 – INCIDENTS OU ACCIDENTS**

### **Article 2.5.1 : Déclaration et rapport**

L'exploitant est tenu à déclarer dans les meilleurs délais à l'inspection des installations classées les accidents ou incidents survenus du fait du fonctionnement de son installation qui sont de nature à porter atteinte aux intérêts mentionnés à l'article L.511-1 du code de l'environnement.

Un rapport d'accident ou, sur demande de l'inspection des installations classées, un rapport d'incident est transmis par l'exploitant à l'inspection des installations classées. Il précise notamment les circonstances et les causes de l'accident ou de l'incident, les effets sur les personnes et l'environnement, les mesures prises ou envisagées pour éviter un accident ou un incident similaire et pour en pallier les effets à moyen ou long terme.

Ce rapport est transmis sous 15 jours à l'inspection des installations classées.

## **CHAPITRE 2.6 – RÉCAPITULATIF DES DOCUMENTS TENUS À LA DISPOSITION DE L'INSPECTION**

### **Article 2.6.1 : Récapitulatif des documents tenus à la disposition de l'inspection**

L'exploitant établit et tient à jour un dossier comportant les documents suivants :

- le dossier de demande d'autorisation initial ;
- les plans tenus à jour ;
- les récépissés de déclaration et les prescriptions générales, en cas d'installations soumises à déclaration non couvertes par un arrêté d'autorisation ;
- les arrêtés préfectoraux associés aux enregistrements et les prescriptions générales ministérielles, en cas d'installations soumises à enregistrement non couvertes par un arrêté d'autorisation ;
- les arrêtés préfectoraux relatifs aux installations soumises à autorisation, pris en application de la législation relative aux installations classées pour la protection de l'environnement ;
- tous les documents, enregistrements, résultats de vérification et registres répertoriés dans le présent arrêté.

Ces documents peuvent être informatisés, mais dans ce cas des dispositions doivent être prises pour la sauvegarde des données.

Ce dossier est tenu en permanence à la disposition de l'inspection des installations classées sur le site.

Les documents visés dans le dernier alinéa ci-dessus sont tenus à la disposition de l'inspection des installations classées sur le site durant 5 années au minimum.

## **TITRE 3 – PRÉVENTION DES RISQUES**

### **CHAPITRE 3.1 – GÉNÉRALITÉS**

#### **Article 3.1.1 : Propreté de l'installation et de ses abords**

L'ensemble du site et ses abords sont maintenus propres et régulièrement nettoyés notamment de manière à éviter les amas de matières dangereuses ou polluantes et de poussières. Le matériel de nettoyage est adapté aux risques présentés par les produits et poussières.

#### **Article 3.1.2 : Contrôle des accès**

Durant les heures d'activité, l'accès au site en exploitation est contrôlé. En dehors des heures ouvrées, cet accès est interdit.

L'accès de toute zone dangereuse est interdit par une clôture efficace ou tout autre dispositif équivalent. Le danger est signalé par des pancartes placées, d'une part, sur le ou les chemins d'accès aux abords des travaux et des zones de stockage des déchets d'extraction inertes résultant du fonctionnement de la carrière, d'autre part, à proximité des zones clôturées.

Sur le secteur de la parcelle 98pp, des clôtures et des protections efficaces sont mises en place, notamment autour de la zone de pompage dans le plan d'eau de Labigalette.

#### **Article 3.1.3 : Circulation dans l'établissement**

L'exploitant fixe les règles de circulation applicables à l'intérieur de l'établissement. Elles sont portées à la connaissance des intéressés par une signalisation adaptée et une information appropriée.

### **CHAPITRE 3.2 – DISPOSITIONS CONSTRUCTIVES**

#### **Article 3.2.1 : Moyens de lutte contre l'incendie**

L'installation est pourvue d'équipements de lutte contre l'incendie adaptés aux risques et conformes aux normes en vigueur. Ces matériels de sécurité sont maintenus en bon état et vérifiés au moins une fois par an.

### **CHAPITRE 3.3 – DISPOSITIF DE PRÉVENTION DES ACCIDENTS**

#### **Article 3.3.1 : Installations électriques**

L'exploitant tient à la disposition de l'inspection des installations classées les éléments justifiant que ses installations électriques sont réalisées conformément aux règles en vigueur.

Les installations électriques sont entretenues en bon état et contrôlées après leur installation ou suite à modification. Elles sont contrôlées annuellement par une personne compétente, conformément aux dispositions de la section 5 du chapitre VI du titre II de livre II de la quatrième partie du code du travail relatives à la vérification des installations électriques.

Les dispositions ci-dessus s'appliquent sans préjudice des dispositions du Code du Travail

Les équipements métalliques sont mis à la terre conformément aux règlements et aux normes applicables.

### **CHAPITRE 3.4 – DISPOSITIF DE RÉTENTION DES POLLUTIONS ACCIDENTELLES**

#### **Article 3.4.1 : Rétentions et confinement**

I. - Le ravitaillement et l'entretien des engins de chantier sont réalisés sur une aire étanche entourée par un caniveau et reliée à un point bas étanche permettant la récupération totale des eaux ou des liquides résiduels.

Le ravitaillement des engins à mobilité réduite pourra s'effectuer en dehors de l'aire étanche prévue ci-dessus, à condition de disposer à proximité immédiate de produits absorbants pour la récupération des liquides déversés accidentellement et de réaliser l'opération au-dessus d'un bac étanche ou d'une couverture absorbante adaptée pour les hydrocarbures.

II. Tout stockage d'un liquide susceptible de créer une pollution des eaux ou des sols est associé à une capacité de rétention dont le volume est au moins égal à la plus grande des deux valeurs suivantes :

- 100 % de la capacité du plus grand réservoir,
- 50 % de la capacité totale des réservoirs associés.

Cette disposition n'est pas applicable aux bassins de traitement des eaux résiduaires.



Pour les stockages de récipients de capacité unitaire inférieure ou égale à 250 litres, la capacité de rétention est au moins égale à :

- dans le cas de liquides inflammables, 50 % de la capacité totale des fûts ;
- dans les autres cas, 20 % de la capacité totale des fûts ;
- dans tous les cas 1 000 litres minimum ou égale à la capacité totale lorsque celle-là est inférieure à 1 000 l.

III. La capacité de rétention est étanche aux produits qu'elle pourrait contenir et résiste à l'action physique et chimique des fluides.

Les réservoirs ou récipients contenant des produits incompatibles ne sont pas associés à une même rétention.

IV. Les rétentions des stockages à l'air libre sont vidées dès que possible des eaux pluviales s'y versant.

V. Les produits récupérés en cas d'accident ne peuvent être rejetés et doivent être soit réutilisés, soit éliminés comme les déchets.

## **CHAPITRE 3.5 – DISPOSITIONS D'EXPLOITATION**

### **Article 3.5.1 : Travaux**

Dans les parties de l'installation présentant des risques d'incendie ou d'explosion, il est interdit d'apporter du feu sous une forme quelconque, sauf pour la réalisation de travaux ayant fait l'objet d'un « permis de feu ». Cette interdiction est affichée en caractères apparents.

### **Article 3.5.2 : Protection des canalisations**

L'exploitant doit se soumettre à toute prescription qui pourrait lui être imposée dans le cadre des règlements particuliers de la société TIGF, concessionnaire des canalisations. Il doit notamment satisfaire aux prescriptions suivantes :

- Le trafic d'engins lourds au droit de la canalisation ne peut s'effectuer que sur des passages adaptés, déterminés et réalisés en accord avec la société TIGF ;
- Deux dalles de répartition en béton sont installées au droit des zones de franchissement des engins ;
- L'extraction de matériaux doit être interrompue à au moins 20 mètres de l'axe de chaque canalisation, cette distance doit être respectée en haut de talus. La bonne tenue de ce talus doit être garantie par l'exploitant ;
- Une pente de 2/1 est aménagée pour assurer la stabilité du talus d'extraction ;
- Le libre accès le long des canalisations doit être maintenu pour le concessionnaire ;
- La bande de servitude de 4 mètres de large axée le long des canalisations doit être maintenue libre, à défaut un avis de TIGF sera préalablement demandé ;
- Avant le début des travaux à proximité des canalisations, l'exploitant contactera TIGF pour réaliser un piquetage et un balisage de ces conduites.

### **Article 3.5.3 : Ligne haute tension**

Une distance de sécurité de 5 m est respectée vis-à-vis de la ligne électrique haute tension qui passe en limite sud-ouest du site et coupe son angle au sud. Dans ce secteur, elle sera signalée et matérialisée par des gabarits.

### **CHAPITRE 4.1 – CONCEPTION DES INSTALLATIONS**

#### **Article 4.1.1 : Dispositions générales**

Toutes les dispositions nécessaires sont prises par l'exploitant pour éviter que l'installation ne soit à l'origine d'émissions de poussières susceptibles d'incommoder le voisinage et de nuire à la santé et à la sécurité publiques, et ce même en période d'inactivité.

En fonction de la granulométrie des produits minéraux, les postes de chargement et de déchargement sont équipés de dispositifs permettant de réduire les émissions de poussières dans l'atmosphère.

Les dispositifs de réduction des émissions de poussières sont régulièrement entretenus et les rapports d'entretien tenus à disposition de l'inspection des installations classées.

L'exploitant prend les dispositions suivantes pour prévenir et limiter les envols de poussières :

- Les voies de circulation et les aires de stationnement des véhicules et engins de l'installation sont aménagées et convenablement nettoyées ;
- La vitesse des engins sur les pistes non revêtues est adaptée ;
- Les véhicules sortant de l'installation n'entraînent pas de dépôt de poussières ou de boue sur les voies publiques. Le cas échéant, des dispositifs tels que le lavage des roues des véhicules ou tout autre dispositif équivalent sont prévues ;
- Les transports des matériaux de granulométrie inférieure ou égale à 5 mm sortant de l'installation sont assurés par bennes bâchées ou aspergées ou par tout autre dispositif équivalent ;

Le brûlage à l'air libre est interdit.

#### **Article 4.1.2 : Émissions diffuses et envols de poussières**

Si besoin, les stockages de produits pulvérulents sont confinés (silos, bâtiments fermés...) et les installations de manipulation, transvasement, transport de produits pulvérulents sont munies de dispositifs de capotage et d'aspiration permettant de réduire les envols de poussières. Si nécessaire, les dispositifs d'aspiration sont raccordés à une installation de dépoussiérage en vue de respecter les dispositions du présent arrêté.

#### **Article 4.1.3 : Retombées de poussières dans l'environnement**

##### *Article 4.2.3.1 : Plan de surveillance des émissions de poussières*

Les dispositions de l'article 4.1.2. entrent en vigueur au 1<sup>er</sup> janvier 2018.

##### *Article 4.2.3.2 : Plan de surveillance des émissions de poussières*

Un plan de surveillance des émissions de poussières est mis en place.

Ce plan décrit notamment les zones d'émission de poussières, leur importance respective, les conditions météorologiques et topographiques sur le site, le choix de la localisation des stations de mesure ainsi que leur nombre.

Le plan de surveillance comprend :

- (a) au moins une station de mesure témoin correspondant à un ou plusieurs lieux non impactés par l'exploitation de la carrière ;
- (b) le cas échéant, une ou plusieurs stations de mesure implantées à proximité immédiate des premiers bâtiments accueillant des personnes sensibles (centre de soins, crèche, école) ou des premières habitations situés à moins de 1 500 mètres des limites de propriétés de l'exploitation, sous les vents dominants ;
- (c) une ou plusieurs stations de mesure implantées en limite de site, sous les vents dominants.

Le plan de surveillance est mis à jour en fonction de l'avancée de l'exploitation (localisation et nombre de jauges)

Le plan de surveillance est tenu à la disposition de l'inspection des installations classées.

#### *Article 4.2.3.3 : Programme de surveillance des retombées atmosphériques*

Le suivi des retombées atmosphériques totales est assuré par jauges de retombées. Le respect de la norme NF X 43-014 (2003) dans la réalisation de ce suivi est réputé répondre aux exigences réglementaires mentionnées à l'art. 4.2.1.

Les mesures des retombées atmosphériques totales portent sur la somme des fractions solubles et insolubles. Elles sont exprimées en mg/m<sup>2</sup>/jour.

L'objectif à atteindre est de 500 mg/m<sup>2</sup>/jour en moyenne annuelle glissante pour chacune des jauges installées en point de type (b) du plan de surveillance.

En cas de dépassement, et sauf situation exceptionnelle qui sera alors expliquée dans le bilan annuel prévu à l'art. 4.2.3.4 ci-dessous, l'exploitant informe l'inspection des installations classées et met en œuvre rapidement des mesures correctives.

Les campagnes de mesure durent 30 jours et sont réalisées tous les trois mois.

Si, à l'issue de huit campagnes consécutives, les résultats sont inférieurs à 500 mg/m<sup>2</sup>/jour, la fréquence trimestrielle deviendra semestrielle.

Par la suite, si un résultat excède la valeur ci-dessus et sauf situation exceptionnelle qui sera explicitée dans le bilan annuel prévu à l'art. 4.2.3.4 ci-dessous, la fréquence redeviendra trimestrielle pendant huit campagnes consécutives, à l'issue desquelles elle pourra être revue dans les mêmes conditions.

#### *Article 4.2.3.4 : Mise en place d'une station météorologique*

La direction et la vitesse du vent, la température, et la pluviométrie sont enregistrées par une station de mesures sur le site de l'exploitation avec une résolution horaire au minimum.

La station météorologique est installée, maintenue et utilisée selon les bonnes pratiques.

Toutefois, pour les carrières dont la surface n'est pas entièrement située sur le territoire d'une commune couverte par un plan de protection de l'atmosphère, la mise en œuvre d'une station météorologique sur site peut être remplacée par l'abonnement à des données corrigées en fonction du relief, de l'environnement et de la distance issues de la station météo la plus représentative à proximité de la carrière exploitée par un fournisseur de services météorologiques.

#### *Article 4.2.3.5 : Bilan annuel des retombées atmosphériques*

Chaque année l'exploitant établit un bilan annuel des mesures réalisées.

Ce bilan annuel reprend les valeurs mesurées. Elles sont commentées sur la base de l'historique des données, des valeurs limites, des valeurs de l'emplacement témoin, des conditions météorologiques et de l'activité et de l'évolution de l'installation. Il est transmis à l'inspection des installations classées au plus tard le 31 mars de l'année suivante.

## **TITRE 5 – PROTECTION DES RESSOURCES EN EAUX ET DES MILIEUX AQUATIQUES**

### **Article 5 : Dispositions générales**

La conception et l'exploitation de l'installation permettent de limiter la consommation d'eau et les flux polluants.

### **CHAPITRE 5.1 – PRÉLÈVEMENTS ET CONSOMMATIONS D'EAU**

#### **Article 5.1.1 : Origine des approvisionnements en eau**

Les installations de prélèvement d'eau de toutes origines sont munies de dispositifs de mesure totalisateurs de la quantité d'eau prélevée. Ce dispositif est relevé hebdomadairement. Ces résultats sont portés sur un registre éventuellement informatisé et consultable par l'inspection des installations classées.

Les prélèvements d'eau dans le milieu sont autorisés dans les quantités suivantes :

Origine de la ressource	Nom de la masse d'eau ou de la commune du réseau	Prélèvement maximal annuel (*) (m <sup>3</sup> /an)	Débit maximal horaire (m <sup>3</sup> /h)
Eau de surface	Plan d'eau de Labigalette ou Plan d'eau d'extraction	95 000	60

(\*) : le prélèvement effectif annuel, basé sur la somme des relevés quotidiens, hebdomadaires ou mensuels pour l'année civile, ne doit pas dépasser cette valeur.

### **CHAPITRE 5.2 – REJETS DES EFFLUENTS AQUEUX**

#### **Article 5.2.1 : Identification des effluents**

L'exploitant est en mesure de distinguer les différentes catégories d'effluents suivants :

- les eaux pluviales susceptibles d'être polluées : eaux des surfaces imperméabilisées (aire étanche, aire de stationnement...);
- les eaux issues du lavage des matériaux ;
- les eaux domestiques : les eaux vannes, les eaux des lavabos et douches...

La dilution des effluents est interdite. En aucun cas elle ne doit constituer un moyen de respecter les valeurs seuils de rejets fixées par le présent arrêté.

#### **Article 5.2.2 : Gestion des ouvrages : conception, dysfonctionnement**

Les réseaux de collecte des effluents sont conçus et aménagés de manière à être curables.

La conception et la performance des installations de traitement (ou de pré-traitement) des effluents aqueux permettent de respecter les valeurs limites imposées au rejet par le présent arrêté.

Les dispositifs de rejet des effluents sont aménagés de manière à réduire autant que possible la perturbation apportée au milieu récepteur, aux abords du point de rejet, en fonction de l'utilisation de l'eau à proximité immédiate et à l'aval de celui-ci.

#### **Article 5.2.3 : Localisation des points de rejet**

Les réseaux de collecte des effluents générés par l'établissement aboutissent au point de rejet qui présente les caractéristiques suivantes :

Point de rejet vers le milieu récepteur	
Nature des effluents	Eaux de lavage des engins
Exutoire du rejet	Fossé périphérique

#### **Article 5.2.4 : Aménagement de points de prélèvement**

Le ou les émissaires sont équipés d'un dispositif de prélèvement.

#### **Article 5.2.5 : Gestion des eaux de lavage des matériaux**

Les rejets des eaux de lavage des installations de traitement des matériaux à l'extérieur du site sont interdits. Ces eaux sont intégralement recyclées. Le circuit de recyclage est conçu de telle manière qu'il ne puisse donner lieu à des pollutions accidentelles. Un dispositif d'arrêt d'alimentation en eau de procédé de l'installation, en cas de rejet accidentel de ces eaux, est prévu.

#### **Article 5.2.6 : Eaux pluviales susceptibles d'être polluées**

Les eaux pluviales susceptibles d'être polluées, notamment par ruissellement sur des aires de stationnement, de chargement et déchargement, notamment celles de l'aire étanche, sont collectées par un réseau spécifique et traitées par un ou plusieurs dispositifs de traitement adéquat permettant de traiter les polluants en présence.

Ces dispositifs de traitement sont conformes aux normes en vigueur. Ils sont nettoyés par une société habilitée lorsque le volume des boues atteint 2/3 de la hauteur utile de l'équipement et dans tous les cas au moins une fois par an. Ce nettoyage consiste en la vidange des hydrocarbures et des boues, et en la vérification du bon fonctionnement de l'obturateur.

Les fiches de suivi du nettoyage des décanteurs-séparateurs d'hydrocarbures, l'attestation de conformité à la norme en vigueur ainsi que les bordereaux de suivi de déchets dangereux sont tenus à la disposition de l'inspection des installations classées.

#### **Article 5.2.7 : Eaux de ruissellement des zones de stockage des déchets d'extraction inertes**

L'exploitant doit s'assurer que les zones de stockage des déchets d'extraction inertes ne génèrent pas de détérioration de la qualité des eaux.

#### **Article 5.2.8 : Caractéristiques générales de l'ensemble des rejets (eaux pluviales et eaux de nettoyage) :**

Les effluents doivent respecter les caractéristiques suivantes :

- le pH est compris entre 5,5 et 8,5 ;
- la température est inférieure à 30 °C ;
- les matières en suspension totales (MEST) ont une concentration inférieure à 35 mg/l (norme NF T 90 105) ;

- la demande chimique en oxygène sur effluent non décanté (D.C.O.) a une concentration inférieure à 125 mg/l (norme NF T 90 101) ;
- les hydrocarbures ont une concentration inférieure à 10 mg/l (norme NF T 90 114) ;
- La modification de couleur du milieu récepteur, mesurée en un point représentatif de la zone de mélange, ne doit pas dépasser 100 mg Pt/l.

Ces valeurs limites sont respectées pour tout échantillon prélevé proportionnellement au débit sur vingt-quatre heures ; en ce qui concerne les matières en suspension, la demande chimique en oxygène et les hydrocarbures, aucun prélèvement instantané ne doit dépasser le double de ces valeurs limites.

#### **Article 5.2.9 : Contrôle des rejets d'eaux**

Un contrôle de paramètres définis ci-dessus est effectué annuellement.

Les contrôles (prélèvements et analyses) sont réalisés par un organisme agréé par le Ministère de l'Environnement ou choisi en accord avec l'inspection des installations classées.

L'ensemble des résultats est tenu à disposition de l'inspection des installations classées. En cas de dépassements constatés, cet ensemble est transmis à l'inspection accompagné de commentaires sur les causes de ces dépassements ainsi que les actions correctives mises en œuvre ou envisagées.

#### **Article 5.2.10 : Gestion des eaux domestiques**

Les eaux domestiques sont traitées et évacuées conformément aux règlements en vigueur.

### **CHAPITRE 5.3 – SURVEILLANCE DES EAUX SOUTERRAINES**

#### **Article 5.3.1 : Implantation des piézomètres**

La réalisation, l'entretien et la cessation d'utilisation d'un forage se font conformément à la norme en vigueur (NF X 10-999 ou équivalente).

Tout déplacement de forage est porté à la connaissance de l'inspection des installations classées.

La réalisation de tout nouveau forage ou la mise hors service d'un forage est portée à la connaissance du préfet avec tous les éléments d'appréciation de l'impact hydrogéologique.

En application de l'art. L.411-1 du code minier, l'exploitant déclare, à la DREAL Nouvelle-Aquitaine, chaque nouvel ouvrage de plus de 10 m, en vue de son inscription à la Banque du Sous-Sol auprès du BRGM.

Les têtes de chaque ouvrage de surveillance sont nivelées en m NGF de manière à pouvoir tracer la carte piézométrique des eaux souterraines du site à chaque campagne. Les localisations de prise de mesures pour les nivellements sont clairement signalisées sur l'ouvrage. Les coupes techniques des ouvrages et le profil géologique associé sont conservés.

#### **Article 5.3.2 : Réseau de surveillance**

Le réseau de surveillance se compose des ouvrages suivants :

Statut	Localisation par rapport au site	Masse d'eau
Piézomètre présent sur site	Amont	Nappe alluviale
Puits de Padeille	Aval	Nappe alluviale

#### **Article 5.3.3 : Suivi piézométrique**

Un suivi piézométrique trimestriel des eaux souterraines sera réalisé sur les piézomètres figurant à l'article 5.3.2.

L'exploitant tient à jour un registre sur lequel sont reportés à minima, la date du relevé, l'ouvrage et la hauteur de la nappe en m NGF.

#### **Article 5.3.4 : Programme de surveillance de la qualité des eaux souterraines**

L'exploitant fait analyser les paramètres suivants :

- pH
- potentiel d'oxydo-réduction
- résistivité
- DCO ou COT
- hydrocarbures totaux.

Un contrôle de ces paramètres est effectué semestriellement.

Ces analyses sont effectuées sur des prélèvements réalisés sur les piézomètres figurant à l'article 5.3.2.

L'ensemble des résultats est tenu à la disposition de l'inspection des installations classées.

## **TITRE 6 – PRÉVENTION DES NUISANCES SONORES, DES VIBRATIONS**

### **CHAPITRE 6.1 – DISPOSITIONS GÉNÉRALES**

#### **Article 6.1.1 : Aménagements**

L'installation est construite, équipée et exploitée de façon que son fonctionnement ne puisse être à l'origine de bruits transmis par voie aérienne ou solidienne, de vibrations mécaniques susceptibles de compromettre la santé ou la sécurité du voisinage ou de constituer une nuisance pour celle-ci.

Les prescriptions relatives de l'arrêté ministériel du 23 janvier 1997 modifié relatif à la limitation des bruits émis dans l'environnement par les installations relevant du livre V titre I du Code de l'Environnement, ainsi que les règles techniques annexées à la circulaire du 23 juillet 1986 relative aux vibrations mécaniques émises dans l'environnement par les installations classées sont applicables.

#### **Article 6.1.2 : Véhicules et engins**

Les véhicules de transport, les matériels de manutention et les engins de chantier, mis sur le marché après le 4 mai 2002, utilisés à l'intérieur de l'établissement et susceptibles de constituer une gêne pour le voisinage, sont conformes aux dispositions des articles R.571-1 à R.571-24 du code de l'environnement et sont soumis aux dispositions de l'arrêté du 18 mars 2002 relatif aux émissions sonores dans l'environnement des matériels destinés à être utilisés à l'extérieur des bâtiments.

#### **Article 6.1.3 : Appareils de communication**

L'usage de tout appareil de communication par voie acoustique (sirènes, avertisseurs, haut-parleurs ...) gênant pour le voisinage est interdit sauf si leur emploi est exceptionnel et réservé à la prévention ou au signalement d'incidents graves ou d'accidents.

## **CHAPITRE 6.2 – NIVEAUX ACOUSTIQUES**

### **Article 6.2.1 : Valeurs limites d'émergence**

Les émissions sonores dues aux activités des installations ne doivent pas engendrer une émergence supérieure aux valeurs admissibles fixées dans le tableau ci-après, dans les zones à émergence réglementée.

Niveau de bruit ambiant existant dans les zones à émergence réglementée (incluant le bruit de l'établissement)	Émergence admissible pour la période allant de 7 h à 22 h, sauf dimanches et jours fériés	Émergence admissible pour la période allant de 22 h à 7 h, ainsi que les dimanches et jours fériés
Supérieur à 35 dB(A) et inférieur ou égal à 45 dB(A)	6 dB(A)	4 dB(A)
Supérieur à 45 dB(A)	5 dB(A)	3 dB(A)

Les zones à émergence réglementée sont définies sur le plan joint au présent arrêté en Annexe 6.

### **Article 6.2.2 : Niveaux limites de bruit en limites d'exploitation**

Les niveaux limites de bruit ne doivent pas dépasser en limite de propriété de l'établissement les valeurs suivantes pour les différentes périodes de la journée :

PÉRIODES	PÉRIODE DE JOUR Allant de 7 h à 22 h, (sauf dimanches et jours fériés)	PÉRIODE DE NUIT Allant de 22 h à 7 h, (ainsi que dimanches et jours fériés)
Niveau sonore limite admissible Limite propriété	70 dB(A)	60 dB(A)

### **Article 6.2.3 : Contrôle du niveau de bruit et de l'émergence**

Une mesure du niveau de bruit et de l'émergence est effectuée un an au maximum après la mise en service de l'installation. Les mesures sont effectuées selon la méthode définie en annexe de l'arrêté du 23 janvier 1997.

Des mesures du niveau de bruit et de l'émergence sont réalisées lorsque les fronts de taille se rapprochent des zones habitées. En tout état de cause, un contrôle de ces mesures est réalisé tous les 3 ans.

Ces mesures sont effectuées par un organisme qualifié dans des conditions représentatives du fonctionnement de l'installation sur une durée d'une demi-heure au moins.

Une mesure des émissions sonores est effectuée aux frais de l'exploitant par un organisme qualifié, notamment à la demande du préfet, si l'installation fait l'objet de plaintes ou en cas de modification de l'installation susceptible d'impacter le niveau de bruit généré dans les zones à émergence réglementée.

L'ensemble des résultats est tenu à disposition de l'inspection des installations classées. En cas de dépassements constatés, cet ensemble est transmis à l'inspection accompagné de commentaires sur les causes de ces dépassements ainsi que les actions correctives mises en œuvre ou envisagées.



### **CHAPITRE 7.1 – PRINCIPES DE GESTION**

#### **Article 7.1.1 : Dispositions générales**

L'exploitant prend toutes les dispositions nécessaires dans la conception, l'aménagement, et l'exploitation de ses installations pour limiter les quantités de déchets produits. Il assure une bonne gestion des déchets de son entreprise en privilégiant, dans l'ordre :

- la préparation en vue de la réutilisation ;
- le recyclage ;
- toute autre valorisation, notamment la valorisation énergétique ;
- l'élimination.

Tout traitement de déchets dans l'enceinte de l'établissement est interdit.

Le mélange de déchets dangereux de catégories différentes, le mélange de déchets dangereux avec des déchets non dangereux ou avec des substances, matières ou produits qui ne sont pas des déchets, sont interdits.

#### **Article 7.1.2 : Séparation des déchets**

L'exploitant effectue à l'intérieur de son établissement la séparation des déchets (dangereux ou non) de façon à assurer leur orientation dans les filières autorisées adaptées à leur nature et à leur dangerosité. Les déchets dangereux sont définis par l'article R.541-8 du code de l'environnement.

Les aires d'entreposage de déchets susceptibles de contenir des produits polluants sont réalisées sur des aires étanches et aménagées pour la récupération des éventuels liquides épandus et des eaux météoriques souillées.

#### **Article 7.1.3 : Zones de stockage des déchets d'extraction inertes résultant de l'exploitation de la carrière**

Les zones de stockage de déchets d'extraction inertes sont construites, gérées et entretenues de manière à assurer leur stabilité physique et à prévenir toute pollution. L'exploitant assure un suivi des quantités et des caractéristiques des matériaux stockés, et établit un plan topographique permettant de localiser les zones de stockage temporaire correspondantes.

#### **Article 7.1.4 : Transport**

Chaque lot de déchets dangereux expédié vers l'extérieur est accompagné du bordereau de suivi défini à l'article R.541-45 du code de l'environnement. Les bordereaux et justificatifs correspondants sont tenus à la disposition de l'inspection des installations classées sur le site durant 5 années au minimum.

Les opérations de transport de déchets (dangereux ou non) respectent les dispositions des articles R.541-49 à R.541-64 et R.541-79 du code de l'environnement relatifs à la collecte, au transport, au négoce et au courtage de déchets. La liste mise à jour des transporteurs utilisés par l'exploitant, est tenue à la disposition de l'inspection des installations classées.

#### **Article 7.1.5 : Suivi des déchets**

L'exploitant tient un registre chronologique où sont consignés tous les déchets sortant. Le contenu minimal des informations du registre est fixé en référence à l'arrêté du 29 février 2012 fixant le contenu des registres mentionnés aux articles R.541-43 et R.541-46 du code de l'environnement.

Le registre peut être contenu dans un document papier ou informatique. Il est conservé pendant au moins trois ans et tenu à la disposition des autorités compétentes.

## **TITRE 8 – DÉLAIS ET VOIES DE RECOURS-PUBLICITÉ-EXÉCUTION**

### **Article 8.1 : Délais et voies de recours**

Le présent arrêté est soumis à un contentieux de pleine juridiction.

Il peut être déféré auprès du Tribunal administratif de PAU :

1° par les pétitionnaires ou exploitants, dans un délai de deux mois à compter du jour où la décision leur a été notifiée ;

2° par les tiers intéressés en raison des inconvénients ou des dangers pour les intérêts mentionnés à l'article L.181-3 du code de l'environnement, dans un délai de quatre mois à compter de :

a) l'affichage en mairie ;

b) la publication de la décision sur le site internet de la préfecture.

Le délai court à compter de la dernière formalité accomplie. Si l'affichage constitue cette dernière formalité, le délai court à compter du premier jour d'affichage de la décision.

La présente autorisation peut également faire l'objet d'un recours gracieux ou hiérarchique dans le délai de deux mois. Ce recours administratif prolonge de deux mois les délais mentionnés aux 1° et 2°.

### **Article 8.2 : Publicité**

En vue de l'information des tiers :

1° - Une copie du présent arrêté est déposée à la mairie de LAHONTAN, et peut y être consultée.

2° - Un extrait du présent arrêté est affiché à la mairie de LAHONTAN pendant une durée minimum d'un mois ; le procès-verbal de l'accomplissement de cette formalité est dressé par les soins du maire de LAHONTAN;

3° - L'arrêté est publié sur le site internet de la préfecture des Pyrénées-Atlantiques pendant une durée minimale d'un mois.

### **Article 8.3 : Exécution**

Le secrétaire général de la Préfecture des Pyrénées Atlantiques, le maire de LAHONTAN et le directeur régional de l'Environnement, de l'Aménagement et du Logement sont chargés, chacun en ce qui le concerne, de l'exécution du présent arrêté qui sera notifié :

- à Monsieur le Directeur Régional de la société GSM, 161, Avenue du Haut-Lévêque – BP 172 – 33 608 PESSAC Cedex

et dont copie sera adressée :

- aux mairies des communes de : LAHONTAN, HABAS, LABATUT, SAINT CRICQ DU GAVE, BELLOCQ, PUYOÛ et SALIES DE BÉARN.
- au conseil départemental des Pyrénées Atlantiques.

**0 2 NOV. 2017**

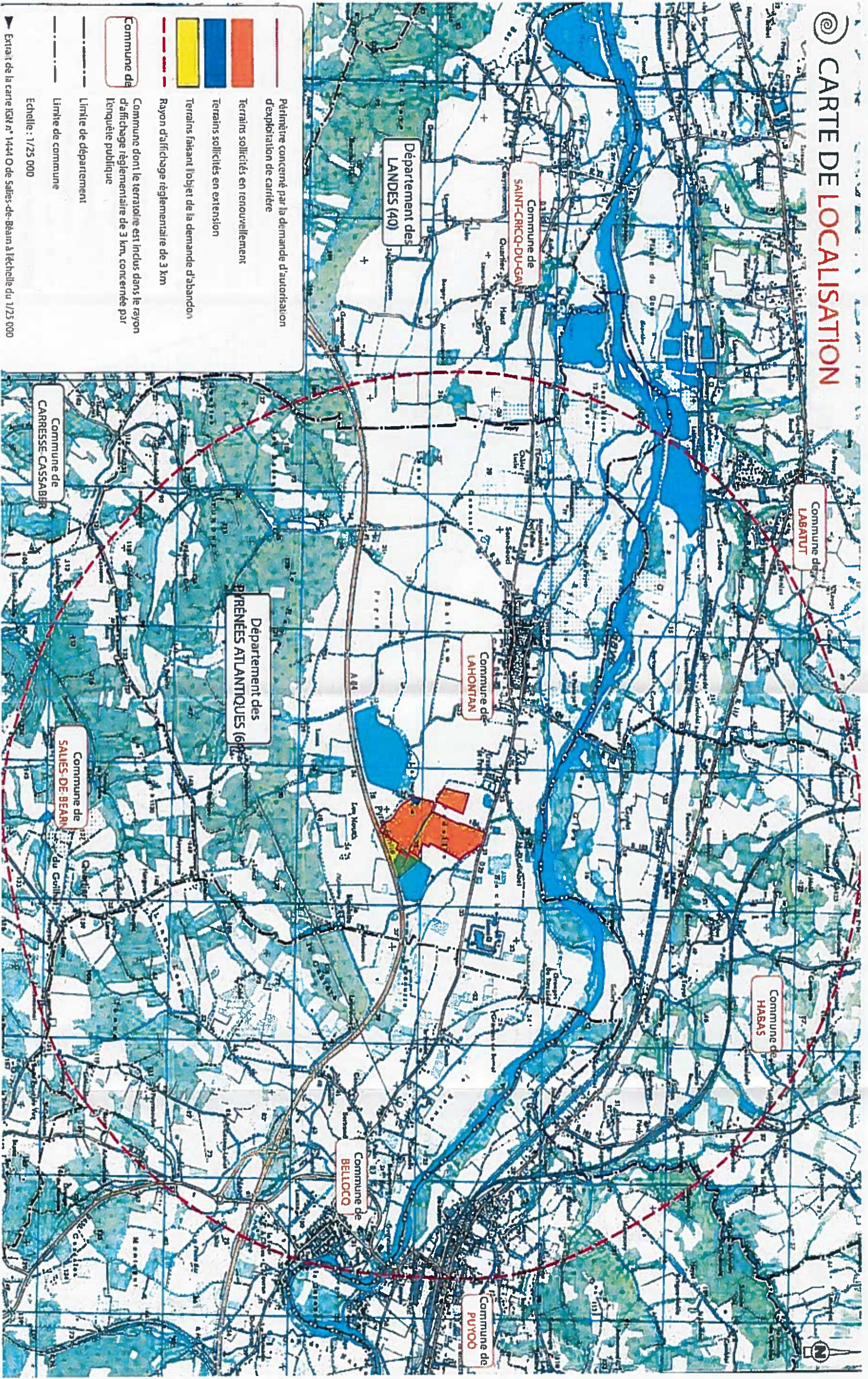
**LE PREFET**

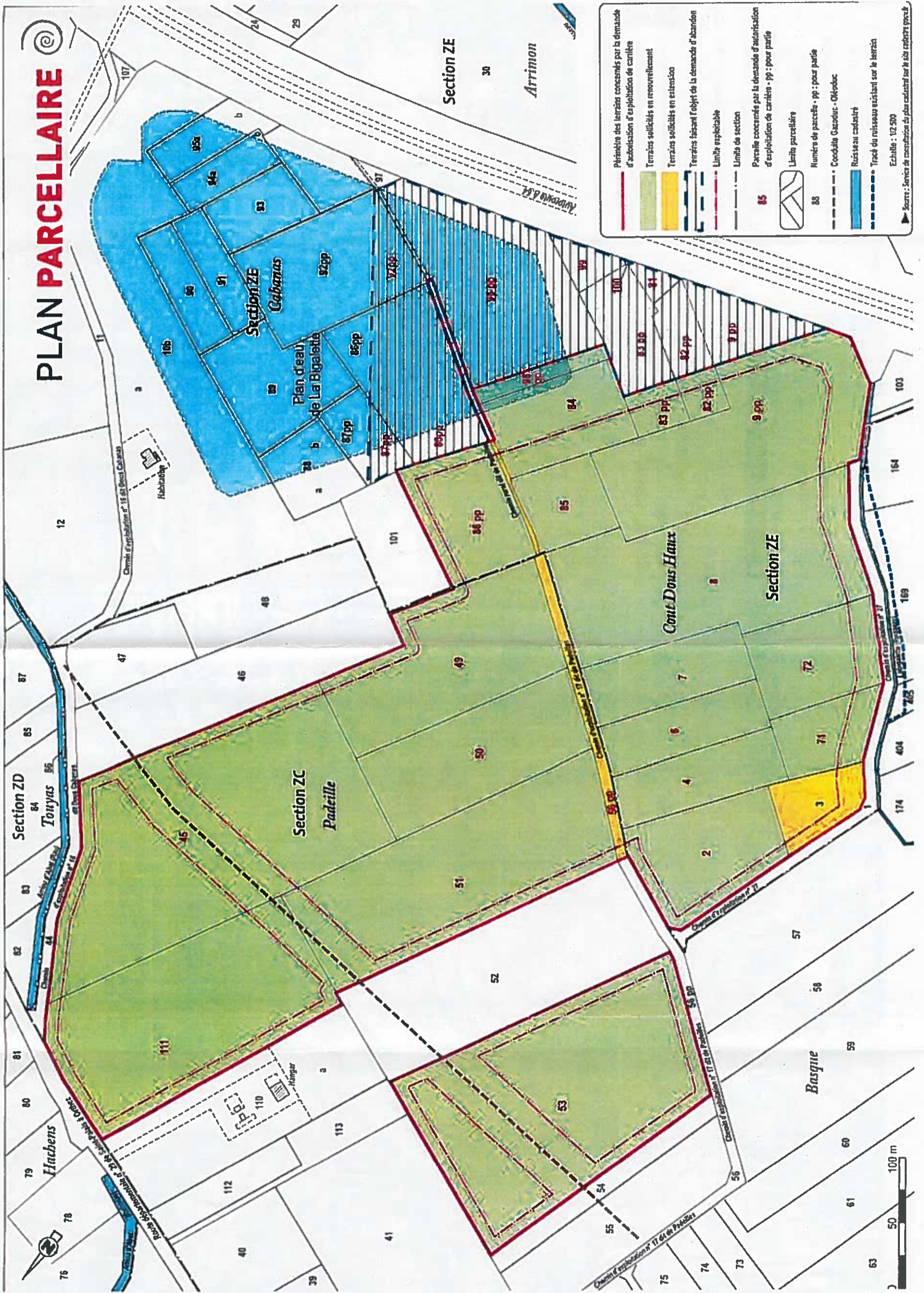
Pour le Préfet et par délégation,  
La Secrétaire Générale,

Marie ADERT

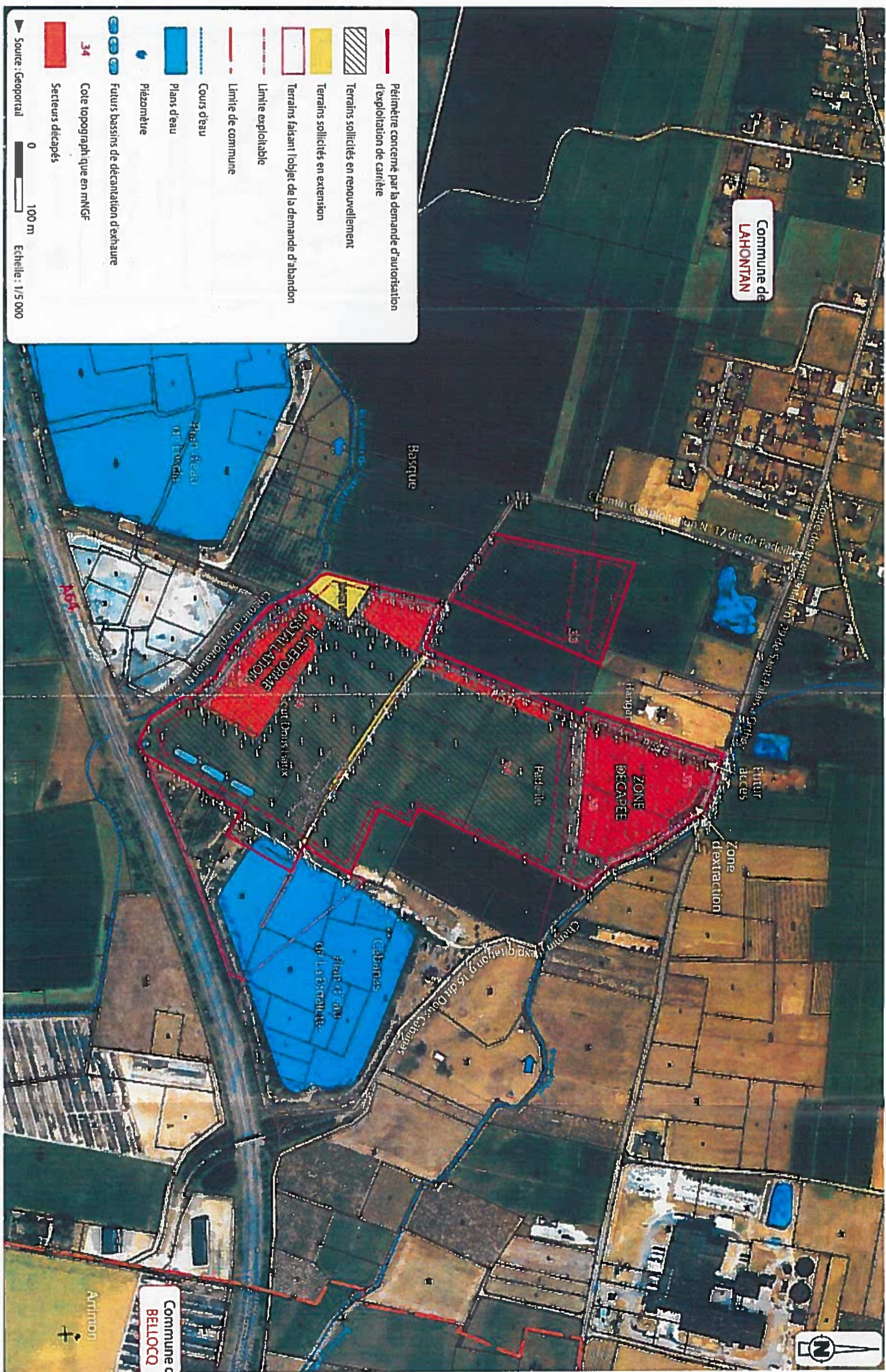


**CARTE DE LOCALISATION**





ANNEXE 3 : PLAN D'ENSEMBLE



**PLAN DE PHASAGE  
DE L'EXPLOITATION**

