



PRÉFET DES DEUX-SÈVRES

Préfecture

Direction du Développement Local et
des Relations avec les
Collectivités Territoriales

Bureau de l'Environnement

Installations Classées
Pour la Protection de l'Environnement

Arrêté n° 5245 du 28 juin 2012
relatif à l'extension de l'élevage avicole
(75 000 animaux-équivalents volailles) exploité par
l'EARL BEAU SOLEIL situé rue de la Garde
à VILLIERS EN PLAINE (79160)

Le Préfet des Deux-Sèvres,
Chevalier de la Légion d'Honneur,

VU le code de l'environnement – livre V – Titre 1er - partie législative et réglementaire et notamment les articles R512-28 à R512-32 ;

VU la directive IPPC n° 2008/1/CE du Parlement Européen et du Conseil du 15 janvier 2008 relative à la prévention et à la réduction intégrée de la pollution ;

VU le tableau constituant la nomenclature des installations classées pour la protection de l'environnement, annexé à l'article R. 511-19 du Code de l'Environnement ;

VU l'arrêté interministériel du 6 mars 2001 modifié relatif aux programmes d'actions à mettre en œuvre dans les zones vulnérables afin de réduire la pollution des eaux par les nitrates d'origine agricole ;

VU l'arrêté ministériel du 26 février 2002 relatif aux travaux de maîtrises des pollutions liées aux effluents d'élevages ;

VU l'arrêté ministériel du 29 juin 2004 modifié, relatif au bilan de fonctionnement prévu à l'article R512-45 du code de l'environnement ;

VU l'arrêté ministériel du 7 février 2005 fixant les règles techniques auxquelles doivent satisfaire les élevages de bovins, de volailles et/ou de gibier à plumes et de porcs soumis à autorisation au titre du livre V du code de l'environnement ;

Vu l'arrêté ministériel du 31 janvier 2008 relatif au registre et à la déclaration des émissions polluantes et des déchets ;

VU l'arrêté préfectoral du 30 juin 2009 relatif au 4ème programme d'actions à mettre en oeuvre pour la protection des eaux contre la pollution par les nitrates d'origine agricole ;

VU la demande et l'ensemble des plans et documents présentés par l'EARL BEAU SOLEIL en vue d'être autorisée à exploiter un élevage avicole d'un effectif de 75 000 animaux-équivalents volailles situé rue de la Garde à VILLIERS EN PLAINE ;

VU l'avis de l'autorité administrative compétente en matière d'environnement ;

VU les avis émis par les conseils municipaux consultés ;

VU les avis émis par les services administratifs consultés ;

VU l'avis favorable émis par le commissaire enquêteur, à l'issue de l'enquête publique qui s'est déroulée du 5 décembre 2011 au 5 janvier 2012 ;

VU le rapport établi par l'Inspection des Installations Classées ;

VU l'avis favorable émis par le Conseil Départemental de l'Environnement et des Risques Sanitaires et Technologiques (CoDERST), le 24 avril 2012 ;

Le pétitionnaire consulté ;

CONSIDERANT qu'aux termes de l'article L.511.1 du Code de l'Environnement relatif aux installations classées pour la protection de l'environnement, l'autorisation ne peut être accordée que si les dangers ou inconvénients de l'installation peuvent être prévenus par des mesures que spécifie l'arrêté préfectoral ;

CONSIDERANT que l'exploitant a mis en place des mesures agro-environnementales pour la préservation de la zone naturelle de « la Plaine de Niort Nord Ouest » ;

CONSIDERANT que le permis d'exploiter au sens de l'arrêté ministériel du 29 juin 2004 susvisé doit être révisé régulièrement, notamment en fonction des meilleures techniques disponibles applicables aux activités de l'établissement ;

CONSIDERANT que pour éviter l'annulation des bénéfices d'une mesure prise au début de la chaîne par une mauvaise manipulation des effluents en aval de la chaîne, il est nécessaire d'appliquer les principes des Meilleures Techniques Disponibles.

CONSIDERANT que les conditions d'aménagement et d'exploitation de l'installation, telles que définies par le présent arrêté, seront de nature à limiter les dangers ou inconvénients que peut présenter ladite installation pour les intérêts mentionnés à l'article L. 511-1 du Code de l'Environnement, notamment pour la commodité du voisinage, pour la santé, la sécurité et la salubrité publiques, ainsi que pour la protection de la nature et de l'environnement ;

Sur proposition du Secrétaire Général de la Préfecture ;

ARRETE :

TITRE 1 : PORTEE DE L'AUTORISATION ET CONDITIONS GENERALES

ARTICLE 1 : BENEFICIAIRE ET PORTEE DE L'AUTORISATION

Article 1.1 - Exploitant titulaire de l'autorisation

L'EARL Beau Soleil domiciliée 1 rue des Chanvres, commune de VILLIERS EN PLAINE est autorisée sous réserve du respect des prescriptions du présent arrêté, à exploiter sur le territoire de la commune de VILLIERS EN PLAINE, rue de la Garde, un élevage de volailles.

Article 1.2 - Modifications et compléments apportés aux prescriptions des actes antérieurs

Le récépissé de déclaration n° 7074 du 13 janvier 2012 pour l'élevage de 29500 animaux-équivalents volailles est abrogé.

article 1.2.1 - Elevage IPPC

L'installation est réalisée et exploitée en se fondant sur les performances des meilleures techniques disponibles telles que définies en annexe, et en tenant compte de la vocation et de l'utilisation des milieux environnants ainsi que de la gestion équilibrée de la ressource en eau.

article 1.2.2 - Formation du personnel

Par le terme de personnel, il faut prendre en compte l'ensemble des personnes intervenant sur l'exploitation, salariés ou non, y compris l'exploitant.

L'exploitant doit définir par écrit et mettre en oeuvre des mesures d'information ainsi qu'un programme de formation du personnel de l'exploitation.

Le personnel de l'exploitation doit être familiarisé avec les systèmes de production et être correctement formé pour réaliser les tâches dont il est responsable. Il doit être capable de mettre en rapport ces tâches et responsabilités avec le travail et les responsabilités du reste du personnel. Son niveau de qualification doit garantir une bonne compréhension des impacts de ses actes sur l'environnement et des conséquences de tout mauvais fonctionnement ou toute défaillance des équipements.

L'exploitant propose au personnel qui en a besoin une formation supplémentaire ou une remise à niveau régulière si nécessaire, en particulier à l'occasion de l'introduction de pratiques de travail ou d'équipements nouveaux ou modifiés. La mise en place d'un suivi de formation est nécessaire pour fournir une base pour une révision et une évaluation régulière des connaissances et des compétences de chaque personne.

Le personnel doit réviser et évaluer régulièrement ses activités de sorte que tout autre développement et amélioration puissent être identifiés et mis en oeuvre. Une estimation des nouvelles techniques doit être réalisée régulièrement.

ARTICLE 2 : NATURE DES INSTALLATIONS

Article 2.1 - liste des installations concernées par une rubrique de la nomenclature des installations classées

Rubrique	Libellé de la rubrique	Volume autorisé	Cl
2111-1	Volailles, gibiers à plumes (activité d'élevage, vente, etc. de) à l'exclusion d'activités spécifiques visées à d'autres rubriques 1. plus de 30 000 animaux-équivalents Nota : Les poules, poulets, faisans, pintades comptent pour un animal-équivalent, les canards comptent pour 2 animaux-équivalents ; les dindes et oies comptent pour 3 animaux-équivalents, les palmipèdes gras en gavage comptent pour 5 animaux-équivalents, les pigeons et perdrix comptent pour 1/4 d'animal-équivalent, les cailles comptent pour 1/8 d'animal-équivalent.	75 000 AE	A
1412b	Gaz inflammables liquéfiés (stockage en manufacturé de), à l'exception de ceux visés explicitement par d'autres rubriques de la nomenclature, supérieurs à 6 tonnes mais inférieur à 50 tonnes	7 tonnes	DC

A : autorisation / DC : déclaration avec contrôle périodique

Les prescriptions du présent arrêté s'appliquent également aux autres installations ou équipements exploités dans l'établissement, qui mentionnés ou non à la nomenclature sont de nature par leur proximité ou leur connexité avec une installation soumise à autorisation à modifier les dangers ou inconvénients de cette installation.

Article 2.2 - Situation de l'établissement

Les installations (bâtiments) sont situées sur la commune, les parcelles et sections suivantes :

Lieu d'implantation	Bâtiment	Section	Parcelles
Rue de La garde Villiers en Plaine	poulaillers	YW	28-29

Les installations citées ci-dessus sont reportées avec leurs références sur le plan de masse de l'établissement annexé au présent arrêté.

Article 2.3 - Autres limites de l'autorisation

L'effectif en présence simultané dans l'installation sera au plus de 75 000 animaux-équivalents volailles.

L'élevage de volailles produit annuellement 600 tonnes de fumier dont 240 tonnes sont exportés chez un agriculteur tiers (EARL La Prasse).

Article 2.4 - Consistance des installations autorisées

L'établissement comprenant l'ensemble des installations classées et connexes, est organisé de la façon suivante :

Bâtiment	Surface	Animaux-équivalents
Bâtiment n° 1	1000 m ²	30 000 animaux-équivalents
Bâtiment n° 2	1500 m ²	45 000 animaux équivalents
Total	2 500 m ²	75 000 animaux-équivalents

L'activité implique la présence continue d'animaux tout au long de la phase d'élevage. L'installation fonctionne alors 24 heures sur 24.

ARTICLE 3 : CONFORMITE AU DOSSIER DE DEMANDE D'AUTORISATION

Les installations et leurs annexes, objet du présent arrêté, sont disposées, aménagées et exploitées conformément aux plans et données techniques contenus dans les différents dossiers déposés par l'exploitant en 2011 et 2012. En tout état de cause, elles respectent par ailleurs les dispositions du présent arrêté, des arrêtés complémentaires et les réglementations autres en vigueur.

ARTICLE 4 : DUREE DE L'AUTORISATION

La présente autorisation cesse de produire effet si l'installation n'a pas été mise en service dans un délai de trois ans ou n'a pas été exploitée durant deux années consécutives, sauf cas de force majeure.

ARTICLE 5 : MODIFICATIONS ET CESSATION D'ACTIVITE

Article 5.1 - Modifications apportées aux installations :

Toute modification apportée par le demandeur à l'installation, à son mode d'exploitation ou à son voisinage, entraînant un changement notable des éléments du dossier de demande d'autorisation, doit être portée, avant sa réalisation, à la connaissance du préfet avec tous les éléments d'appréciation.

Article 5.2 - Equipements et matériels abandonnés

Les équipements abandonnés ne sont pas maintenus dans les installations. Toutefois, lorsque leur enlèvement est incompatible avec les conditions immédiates d'exploitation, des dispositions matérielles interdiront leur réutilisation afin de garantir leur mise en sécurité et la prévention des accidents.

Article 5.3 - Transfert sur un autre emplacement

Tout transfert sur un autre emplacement des installations visées sous l'article 2 du présent arrêté nécessite une nouvelle demande d'autorisation.

Article 5.4 - Changement d'exploitant

Dans le cas où l'établissement change d'exploitant, le successeur fait la déclaration au Préfet dans le mois qui suit la prise en charge de l'exploitant.

Article 5.5 - Cessation d'activité

Lorsque l'installation cesse l'activité au titre de laquelle elle était autorisée, son exploitant en informe le préfet au moins trois mois avant l'arrêt définitif. La notification de l'exploitant indique les mesures de remise en état prévues ou réalisées.

L'exploitant doit placer le site de l'installation dans un état tel qu'il ne puisse porter atteinte aux intérêts mentionnés à l'article L. 511-1 et qu'il permette un usage futur du site déterminé selon les dispositions des articles R. 512-39-2 et R. 512-39-3 du code de l'environnement. En particulier :

- tous les produits dangereux ainsi que tous les déchets sont valorisés ou évacués vers des installations dûment autorisées ;
- les cuves ayant contenu des produits susceptibles de polluer les eaux sont vidées, nettoyées, dégazées et, le cas échéant, décontaminées. Elles sont si possible enlevées, sinon et dans le cas spécifique des cuves enterrées et semi-enterrées, elles sont rendues inutilisables par remplissage avec un matériau solide inerte.

Lorsqu'une installation classée est mise à l'arrêt définitif, que des terrains susceptibles d'être affectés à nouvel usage sont libérés et que l'état dans lequel doit être remis le site n'est pas déterminé par l'arrêté d'autorisation, le ou les types d'usage à considérer sont déterminés conformément aux dispositions de l'article R. 512-39-3 du code de l'environnement.

ARTICLE 6 : RESPECT DES AUTRES LEGISLATIONS ET REGLEMENTATIONS

Les dispositions de cet arrêté préfectoral sont prises sans préjudice des autres législations et réglementations applicables, et notamment le code minier, le code civil, le code de l'urbanisme, le code du travail et le code général des collectivités territoriales, la réglementation sur les équipements sous pression. Les droits des tiers sont et demeurent expressément réservés.

La présente autorisation ne vaut pas permis de construire.

Dans les zones vulnérables, délimitées en application des articles R211-75 et R211-77 du code de l'environnement, les dispositions fixées par les arrêtés relatifs aux programmes d'action pris en application de l'article R211-80 du code de l'environnement sont applicables à l'installation.

TITRE 2 : IMPLANTATION ET AMENAGEMENT DE L'INSTALLATION

ARTICLE 7 : GENERALITE ELEVAGE IPPC

Les bâtiments et annexes sont implantés afin de générer le moins de nuisances possibles vis à vis des récepteurs sensibles de l'environnement de l'établissement. Les installations générant le plus d'émissions sont placées le plus loin des récepteurs. Des aménagements sont réalisés, comme la mise en place d'écran naturel ou artificiel pour réduire les pollutions et les nuisances.

Les récepteurs sensibles sont définis par les intérêts protégés par l'article L511.1 du code de l'environnement.

ARTICLE 8 : LOGEMENTS DES ANIMAUX

La conception des bâtiments doit permettre de réduire les émissions d'ammoniac dans l'air provenant des systèmes de logements des animaux. Elle repose sur les principes suivants :

- Réduction des surfaces de fumier émettrices ;
- Refroidissement de la surface du fumier ;
- Utilisation de surfaces lisses et faciles à nettoyer
- Maintien d'une litière sèche.

ARTICLE 9 : EXPLOITATION DES INSTALLATIONS

L'installation est maintenue en parfait état d'entretien.

L'exploitant prend toutes les dispositions nécessaires dans la conception l'aménagement, l'entretien et l'exploitation des installations pour :

- limiter la consommation d'eau et de toute énergie en général, et limiter les émissions de polluants dans l'environnement ;
- la gestion des effluents et déchets en fonction de leurs caractéristiques, ainsi que la réduction des quantités rejetées ;
- prévenir en toutes circonstances, l'émission, la dissémination ou le déversement, chroniques ou accidentels, directs ou indirects, de matières ou substances qui peuvent présenter des dangers ou inconvénients pour la commodité de voisinage, la santé, la salubrité publique, l'agriculture, la protection de la nature et de l'environnement ainsi que pour la conservation des sites et des monuments.

Des dispositions sont prises notamment pour qu'il ne puisse pas y avoir, en cas d'accident, déversement de matières dangereuses dans les égouts publics ou le milieu naturel.

Les produits de nettoyage, de désinfection, de traitement, le fuel et les produits dangereux sont stockés dans des conditions propres à éviter tout déversement accidentel dans le milieu naturel et tous risques pour la sécurité et la santé des populations avoisinantes et pour la protection de l'environnement.

ARTICLE 10 : PERIMETRE D'ELOIGNEMENT

La distance d'implantation par rapport aux habitations des tiers, aux locaux habituellement occupés par des tiers, aux terrains de camping agréés ou aux zones destinées à l'habitation par des documents d'urbanisme opposables aux tiers ne peut toutefois pas être inférieure à 15 mètres pour les créations et extensions d'ouvrages de stockage de paille et de fourrage et toute disposition doit être prise pour prévenir le risque d'incendie.

Les bâtiments d'élevage et leurs annexes sont implantés :

- à au moins 100 mètres des habitations des tiers (à l'exception des logements occupés par des personnels de l'installation et des gîtes ruraux dont l'exploitant a la jouissance) ou des locaux habituellement occupés par des tiers, des stades ou des terrains de camping agréés (à l'exception des terrains de camping à la ferme) ainsi que des zones destinées à l'habitation par des documents d'urbanisme opposables aux tiers ; cette distance est réduite à 50 mètres lorsqu'il s'agit de bâtiments mobiles d'élevage de volailles faisant l'objet d'un déplacement d'au moins 200 mètres à chaque bande ;
- à au moins 35 mètres des puits et forages, des sources, des aqueducs en écoulement libre, de toute installation souterraine ou semi-enterrée utilisée pour le stockage des eaux, que les eaux soient destinées à l'alimentation en eau potable ou à l'arrosage des cultures maraîchères, des rivages, des berges des cours d'eau ;
- à au moins 200 mètres des lieux de baignade (à l'exception des piscines privées) et des plages ;
- à au moins 500 mètres en amont des pisciculture.

Cas des bâtiments d'élevage de volailles :

Les bâtiments fixes d'élevage de volailles sont séparés les uns des autres par une distance d'au moins 10 mètres.

ARTICLE 11 : REGLES D'AMENAGEMENT DE L'ELEVAGE

Article 11.1 - Généralités.

Tous les sols des bâtiments d'élevage, susceptibles de produire des jus, toutes les installations d'évacuation (canalisations, y compris celles permettant l'évacuation des effluents vers les ouvrages de stockage et de traitement, caniveaux à lisier, etc.) ou de stockage des effluents sont imperméables et maintenus en parfait état d'étanchéité. La pente des sols des bâtiments d'élevage ou des installations annexes doit permettre l'écoulement des effluents vers les ouvrages de stockage ou de traitement.

A l'intérieur des bâtiments d'élevage, le bas des murs est imperméable et maintenu en parfait état d'étanchéité sur une hauteur d'un mètre au moins.

Les sols des poulaillers ne sont pas imperméabilisés à l'exception des locaux techniques.

Toutes les précautions sont prises pour éviter l'écoulement direct de boues et d'eau polluée vers les cours d'eau, le domaine public et les terrains des tiers.

Article 11.2 - Logements des animaux

(Voir article 8)

ARTICLE 12 : INTEGRATION DANS LE PAYSAGE

L'exploitant prend les dispositions appropriées qui permettent d'intégrer l'élevage dans le paysage. L'ensemble des installations est maintenu propre et entretenu en permanence.

Les abords de l'installation, placés sous le contrôle de l'exploitant sont aménagés et maintenus en bon état de propreté. Les émissaires de rejet, les ouvrages de stockages (effluents ou aliments) et leur périphérie font l'objet d'un soin particulier (plantations, engazonnement,...).

L'EARL Beau Soleil devra effectuer des plantations sur tout le contour des poulaillers, y compris côté ouest des installations.

ARTICLE 13 : LUTTE CONTRE LES NUISIBLES

L'exploitant lutte contre la prolifération des insectes et des rongeurs aussi souvent que nécessaire en utilisant des méthodes ou des produits autorisés. Il tient à la disposition de l'inspecteur des Installations Classées les plans de dératisation et de désinsectisation où sont précisés les rythmes et les moyens d'intervention.

ARTICLE 14 : INCIDENTS OU ACCIDENTS

Article 14.1 - Déclaration et rapport

L'exploitant est tenu de déclarer dans les meilleurs délais à l'inspection des installations classées les accidents ou incidents survenus du fait du fonctionnement de son installation qui sont de nature à porter atteinte aux intérêts mentionnés à l'article L.511-1 du code de l'environnement.

Un rapport d'accident ou, sur demande de l'inspection des installations classées, un rapport d'incident est transmis par l'exploitant à l'inspection des installations classées. Il précise notamment les circonstances et les causes de l'accident ou de l'incident, les effets sur les personnes et l'environnement, les mesures prises ou envisagées pour éviter un accident ou un incident similaire et pour en pallier les effets à moyen ou long terme.

Ce rapport est transmis sous 15 jours à l'inspection des installations classées.

ARTICLE 15 : DOCUMENTS TENUS A LA DISPOSITION DE L'INSPECTION

L'exploitant doit établir et tenir à jour un dossier comportant les documents suivants :

- le dossier de demande d'autorisation initial,
- les plans tenus à jour,
- les arrêtés préfectoraux relatifs aux installations soumises à autorisation, pris en application de la législation relative aux installations classées pour la protection de l'environnement,
- le plan d'épandage et le cahier d'épandage, tous les documents (y compris comptables) relatifs à la cession à des tiers des effluents, normalisés ou non, ou, le cas échéant, des produits issus de la station de traitement,
- les rapports des contrôles techniques de sécurité (rapport de contrôle des installations électriques, vérification des extincteurs, diagnostic amiante, etc.)
- tous les documents, enregistrements, résultats de vérification et registres répertoriés dans le présent arrêté ; ces documents peuvent être informatisés, une version papier doit être à disposition de l'inspection des installations classées.

Ce dossier doit être tenu à la disposition de l'inspection des installations classées. Toutes les pièces archivées doivent être conservées au minimum 5 ans.

TITRE 3 : PREVENTION DES RISQUES

ARTICLE 16 : PRINCIPES DIRECTEURS

L'exploitant prend toutes les dispositions nécessaires pour prévenir les incidents et accidents susceptibles de concerner les installations et pour en limiter les conséquences.

ARTICLE 17 : INFRASTRUCTURES ET INSTALLATIONS

Article 17.1 - Accès et circulation dans l'établissement

Les voies de circulation et d'accès sont maintenues en bon états et dégagées de tout objet susceptible de gêner le passage. Ces voies sont aménagées pour permettre en particulier le passage des engins des services d'incendie.

Article 17.2 - Protection contre l'incendie

article 17.2.1 - Protection interne :

La protection interne contre l'incendie est assurée par des extincteurs portatifs dont les agents d'extinction doivent être appropriés aux risques à combattre.

Ces moyens sont complétés :

- s'il existe un stockage de fuel ou de gaz, par la mise en place à proximité d'un extincteur portatif à poudre polyvalente de 6 kilogrammes, en précisant : « Ne pas se servir sur flamme gaz » ;
- par la mise en place d'un extincteur portatif « dioxyde de carbone » de 2 à 6 kilogrammes à proximité des armoires ou locaux électriques.

Les vannes de barrage (gaz, fuel, électricité) sont installées à l'entrée des bâtiments dans un boîtier sous verre dormant correctement identifié.

Les extincteurs font l'objet de vérifications périodiques conformément à la réglementation en vigueur ainsi que les dispositions immédiates à prendre en cas de sinistre ou d'accident de toute nature pour assurer la sécurité des personnels et la sauvegarde de l'établissement..

article 17.2.2 - Protection externe :

Un poteau incendie capable d'offrir un débit de 60m³/h minimum sous 1 bar de pression dynamique devra être installé.

article 17.2.3 - Numéros d'urgence et dispositions à prendre en cas d'urgence

Doivent être affichées à proximité du téléphone urbain, dans la mesure où il existe, et près de l'entrée du bâtiment, des consignes précises indiquant notamment :

- le numéro d'appel des sapeurs-pompiers : 18 ;
- le numéro d'appel de la gendarmerie : 17 ;
- le numéro d'appel du SAMU : 15 ;
- le numéro d'appel des secours à partir d'un téléphone mobile : 112,

ainsi que les procédures à suivre en cas d'urgence.

Article 17.3 - Installations techniques

Les installations techniques (gaz, chauffage, fuel) sont réalisées et contrôlées conformément aux dispositions des normes et réglementations en vigueur.

Les installations électriques sont réalisées conformément aux normes et réglementations en vigueur et maintenues en bon état. Elles sont contrôlées au moins tous les trois ans par un technicien compétent. Les rapports de vérification et les justificatifs de la réalisation des travaux rendus nécessaires suite à ces rapports sont tenus à la disposition des organismes de contrôle et de l'inspecteur des installations classées.

Lorsque l'exploitant emploie du personnel, les installations électriques sont réalisées et contrôlées conformément au décret n° 88-1056 du 14 novembre 1988 pris pour l'exécution des dispositions du livre II du code du travail.

Article 17.4 - Formation du personnel

Outre l'aptitude au poste occupé, les différents opérateurs et intervenants sur le site, y compris le personnel intérimaire, reçoivent une formation sur les risques inhérents des installations, la conduite à tenir en cas d'incident ou accident et, sur la mise en œuvre des moyens d'intervention.

ARTICLE 18 : PREVENTION DES POLLUTIONS ACCIDENTELLES

Article 18.1 - Organisation de l'établissement

Une consigne écrite doit préciser les vérifications à effectuer, en particulier pour s'assurer périodiquement de l'étanchéité des dispositifs de rétention, préalablement à toute remise en service après arrêt d'exploitation, et plus généralement aussi souvent que le justifieront les conditions d'exploitation.

Les vérifications, les opérations d'entretien et de vidange des rétentions doivent être notées sur un registre spécial tenu à la disposition de l'inspection des installations classées.

Article 18.2 - Rétentions

Tout stockage fixe ou temporaire d'un liquide susceptible de créer une pollution des eaux ou des sols est associé à une capacité de rétention dont le volume est au moins égal à la plus grande des deux valeurs suivantes :

- 100 % de la capacité du plus grand réservoir,
- 50 % de la capacité des réservoirs associés.

Cette disposition n'est pas applicable aux bassins de traitement des eaux résiduaires.

Pour les stockages de récipients de capacité unitaire inférieure ou égale à 250 litres, la capacité de rétention est au moins égale à :

- dans le cas de liquides inflammables, à l'exception des lubrifiants, 50% de la capacité totale des fûts ;
- dans les autres cas, 20% de la capacité totale des fûts ;
- dans tous les cas 800 l minimum ou égale à la capacité totale lorsque celle-là est inférieure à 800 l.

La capacité de rétention est étanche aux produits qu'elle pourrait contenir, résiste à l'action physique et chimique des fluides et peut être contrôlée à tout moment. Il en est de même pour son éventuel dispositif d'obturation qui est maintenu fermé en permanence.

Article 18.3 - Réservoirs

L'étanchéité du (ou des) réservoir(s) associé(s) à la rétention doit pouvoir être contrôlée à tout moment. Les matériaux utilisés doivent être adaptés aux produits utilisés de manière, en particulier, à éviter toute réaction parasite dangereuse.

Article 18.4 - Règles de gestion des stockages en rétention

Les réservoirs ou récipients contenant des produits incompatibles ne sont pas associés à une même rétention. L'exploitant veille à ce que les volumes potentiels de rétention restent disponibles en permanence. A cet effet, l'évacuation des eaux pluviales respectent les dispositions du présent arrêté.

TITRE 4 : PROTECTION DES RESSOURCES EN EAUX ET DES MILIEUX AQUATIQUES – GESTION DES EFFLUENTS

ARTICLE 19 : PRELEVEMENTS ET CONSOMMATIONS D'EAU

Les prescriptions applicables aux prélèvements d'eau sont déterminées en fonction de leur importance et de leur impact sur les milieux aquatiques.

Article 19.1 - Origine des approvisionnements en eau

L'alimentation en eau est assurée par le réseau d'adduction en eau potable.

Article 19.2 - Protection des réseaux d'eau potable et des milieux de prélèvement

L'installation est équipée d'un compteur d'eau volumétrique et d'un clapet anti-retour. Toutes les dispositions sont prises pour limiter la consommation d'eau.

ARTICLE 20 : GESTION DES EAUX PLUVIALES

Les eaux pluviales non polluées sont séparées des eaux résiduaire et des effluents d'élevage et peuvent être évacuées vers le milieu naturel ou vers un réseau particulier.

Les eaux de pluie provenant des toitures ne sont en aucun cas mélangées aux effluents d'élevage, ni rejetées sur les aires d'exercice. Lorsque ce risque existe, elles sont collectées par une gouttière ou tout autre dispositif équivalent. Elles sont alors soit stockées en vue d'une utilisation ultérieure, soit évacuées vers le milieu naturel ou un réseau particulier.

ARTICLE 21 : CONSOMMATION EN EAU

L'exploitant doit réduire autant que possible la consommation d'eau.

L'exploitant doit établir un bilan comparatif des consommations d'eau d'une année sur l'autre, avec une analyse des écarts observés.

Une procédure de détection des fuites doit être mise en place à tous les niveaux de l'installation ou cela est possible.

Article 21.1 - Abreuvement des animaux

L'exploitant doit limiter le gaspillage d'eau d'abreuvement tout en respectant les besoins physiologiques et le bien être des animaux. La réduction de la consommation d'eau doit représenter un élément essentiel de la gestion de l'exploitation.

L'exploitant doit mettre en place la tenue de registres de la consommation d'eau. Pour les installations nouvelles chacun des bâtiments devra être équipé d'un compteur et d'un registre associé. Pour les installations existantes, dans la mesure, où plusieurs productions sont présentes sur l'exploitation, la production soumettant l'établissement à l'arrêté du 29 juin 2004 doit être équipé d'un compteur spécifique.

Les installations de distribution de l'eau de boisson pour éviter les déversements, doivent être réglées au minimum à chaque bande.

Article 21.2 - Eau de nettoyage

Pour réduire la consommation d'eau l'exploitant doit nettoyer les bâtiments d'élevage et les équipements avec des nettoyeurs à haute pression ou tout autre moyen équivalent après chaque cycle de production.

ARTICLE 22 : GESTION ET TRAITEMENT DES EFFLUENTS

Tout rejet d'effluents non traités dans les eaux superficielles douces et marines est strictement interdit. Les rejets directs ou indirects d'effluents dans la (les) nappe(s) d'eaux souterraines ou vers les milieux de surface non visés par le présent arrêté sont interdits. Toutes les eaux de nettoyage nécessaires à l'entretien des bâtiments et des annexes et les eaux susceptibles de ruisseler sur les aires bétonnées sont collectées par un réseau étanche et dirigées vers les installations de stockage ou de traitement des eaux résiduaires ou des effluents.

Article 22.1 - Identification des effluents ou déjections

Poids de déjections à gérer sur l'exploitation de l'EARL Beau Soleil

Déjection annuelle	Quantité	N	P ₂ O ₅
Total fumier de volailles	600 t	13 200 kg	12 600 kg
Fumier exporté	240 t	5280 kg	5040 kg
Total à gérer sur l'exploitation	360 t	7920 kg	7560 kg
Total à gérer par ha de SAU (129,27 ha)		65,8 kg/ha	44,7 kg/ha

Poids de déjections à gérer sur l'exploitation de l'EARL La Prasse

Déjection	Quantité	N	P ₂ O ₅
Fumier de volailles importés	240 t	5280 kg	5040 kg
Total à gérer sur l'exploitation	240 t	5280 kg	5040 kg
Total à gérer par ha de SAU (125,54 ha)		62,8 kg/ha	42,7 kg/ha

Article 22.2 - Gestion des ouvrages de stockage ou de (pré)traitement : conception, dysfonctionnement

(Non concerné)

ARTICLE 23 : STOCKAGE DES EFFLUENTS

Article 23.1 - Stockage en tas

Le stockage en tas du fumier toujours situé au même endroit, soit dans l'installation soit dans un champ, doit se faire :

- Sur un sol en béton, avec un système de collecte et un réservoir pour les jus d'écoulement ;
- S'agissant des aire de stockage du fumier nouvellement construite là où il y a le moins de risque de causer une gêne aux récepteurs sensibles aux odeurs, en prenant en compte la distance jusqu'aux récepteurs et la direction du vent dominant.

Pour un stockage temporaire de fumier au champ, le tas de fumier doit être à positionner loin des récepteurs sensibles tels que le voisinage et les cours d'eau (y compris les tuyaux de drainage) dans lesquels des jus pourraient ruisseler.

Article 23.2 - Réservoirs de stockage

(Non concerné)

article 23.2.1 - Stockage de certains effluents sur une parcelle d'épandage

Les fumiers compacts non susceptibles d'écoulement peuvent être stockés ou compostés sur une parcelle d'épandage.

Lors de la constitution du dépôt sur une parcelle d'épandage, le fumier compact doit tenir naturellement en tas, sans produire d'écoulement latéral de jus. Il doit pouvoir être repris à l'hydrofourche. Les mélanges avec des produits différents n'ayant pas ces caractéristiques sont exclus. Le volume du dépôt sera adapté à la fertilisation raisonnée des parcelles réceptrices. Le tas doit être constitué de façon continue pour disposer d'un produit homogène et limiter les infiltrations d'eau. A l'exception des fientes comportant plus de 65 pour 100 de matière sèche, le tas ne doit pas être couvert.

Le stockage du compost et des fumiers ne peut être réalisé sur des sols où l'épandage est interdit ainsi que dans les zones inondables par la remontée de la nappe phréatique ou lors de fortes pluies et dans les zones d'infiltration préférentielles telles que failles ou bétoires. La durée de stockage ne dépasse pas dix mois et le retour sur un même emplacement ne peut intervenir avant un délai de trois ans. Le stockage sur une parcelle d'épandage des fumiers de volailles non susceptibles d'écoulement peut être effectué dans les mêmes conditions sans stockage préalable de deux mois sous les animaux.

article 23.2.2 - Traitement des effluents

(Non concerné)

Article 23.3 - Entretien et conduite des installations de traitement

(Non concerné)

Article 23.4 - Localisation des points de rejet visés par le présent arrêté

(Non concerné)

Article 23.5 - Conception, aménagement et équipement des ouvrages de rejet

article 23.5.1 - Conception

(Non concerné)

article 23.5.2 - Aménagement

(Non concerné)

Article 23.6 - Caractéristiques générales de l'ensemble des rejets

(Non concerné)

Article 23.7 - Gestion des eaux polluées et des eaux résiduaires internes à l'établissement

(Non concerné)

Article 23.8 - Valeurs limites d'émission des eaux résiduaires après épuration

(Non concerné)

Article 23.9 - Valeurs limites d'émission des eaux-vannes

Les eaux vannes sont traitées et évacuées conformément à la réglementation sanitaire en vigueur.

TITRE 5 : LES EPANDAGES

ARTICLE 24 : REGLES GENERALES

Les effluents d'élevage de l'exploitation peuvent être soumis à une épuration naturelle par le sol et son couvert végétal.

L'exploitant est autorisé à pratiquer l'épandage des déjections de son élevage de volailles sur les parcelles, dont le plan figure en annexe au présent arrêté.

La nature, les caractéristiques et les quantités d'effluents destinés à l'épandage sont telles que leur manipulation et leur application ne portent pas atteinte, directe ou indirecte, à la santé de l'homme et des animaux, à la qualité et à l'état phytosanitaire des cultures, à la qualité des sols et des milieux aquatiques, et que les nuisances soient réduites au minimum.

Les opérations d'épandage sont conduites afin de valoriser au mieux les éléments fertilisants contenus dans les effluents et d'éviter toute pollution des eaux.

L'exploitant doit :

- Tenir un cahier des épandages conforme aux prescriptions de l'arrêté ministériel du 07 février 2005 susvisé;
- Planifier correctement l'épandage des effluents d'élevage ;
- Utiliser du matériel adapté pour l'épandage des différents effluents produits ;
- Tenir compte de l'équilibre entre la quantité d'effluents à épandre et la surface disponible, les exigences des cultures et les autres engrais ;
- Utiliser exclusivement des techniques répondant aux meilleures techniques disponibles pour l'épandage des effluents d'élevage et, sur sols nus l'enfouissement doit être réalisée sous 12 heures maximum.

ARTICLE 25 : DISTANCES MINIMALES DES EPANDAGES VIS A VIS DES TIERS

Les distances minimales entre, d'une part, les parcelles d'épandage des effluents et, d'autre part, toute habitation des tiers ou tout local habituellement occupé par des tiers, les stades ou les terrains de camping agréés, à l'exception des terrains de camping à la ferme, sont fixées dans le tableau suivant :

En dehors des périodes où le sol est gelé, les épandages sur terres nues des effluents sont suivis d'un enfouissement dans les délais précisés par le tableau ci-dessous :

	Distance minimale	Délai maximal d'enfouissement après épandage sur terres nues
Composts	10 mètres	Enfouissement non imposé
Fumiers de volailles, après un stockage d'au minimum deux mois.	50 mètres	12 heures
Autres cas.	100 mètres	24 heures

La distance minimale entre, d'une part, les parcelles d'épandage des fientes à plus de 65 % de matière sèche et, d'autre part, toute habitation des tiers ou tout local habituellement occupé par des tiers, les stades ou les terrains de camping agréés, à l'exception des terrains de camping à la ferme, est de 100 mètres lorsque cet épandage est effectué sur prairies et terres en cultures sans enfouissement sous 12 heures.

Les distances minimales définies ci-dessus s'appliquent aux composts élaborés, préalablement à leur épandage, dans les conditions suivantes :

- les andains font l'objet d'au minimum deux retournements ou d'une aération forcée ;
- la température des andains est supérieure à 55 °C pendant 15 jours ou à 50 °C pendant six semaines. L'élévation de la température est surveillée par des prises de température hebdomadaires, en plusieurs endroits en prenant la précaution de mesurer le milieu de l'andain.

Les résultats des prises de températures sont consignés sur un cahier d'enregistrement où sont indiqués, pour chaque site de compostage, la nature des produits compostés, les dates de début et de fin de compostage ainsi que celles de retournement des andains et l'aspect macroscopique du produit final (couleur, odeur, texture).

ARTICLE 26 : MODALITE DE L'EPANDAGE

Article 26.1 - Origine des effluents à épandre

Les effluents à épandre sont constitués exclusivement des fumiers provenant de l'élevage avicole.

Les déficits en éléments minéraux sont comblés par des apports d'engrais minéraux.

Article 26.2 - Caractéristiques de l'épandage

La quantité de fumier produit s'élève à 600 tonnes de fumier de volailles soit 13 200 kg de 'azote et de 12 600 kg de phosphore.

Article 26.3 - Quantité maximale annuelle à épandre à l'hectare

La fertilisation doit être équilibrée et correspondre aux capacités exportatrices réelles de la culture ou de la prairie concernée.

En aucun cas la capacité d'absorption des sols ne doit être dépassée, de telle sorte que ni la stagnation prolongée sur les sols, ni le ruissellement en dehors du champ d'épandage, ni une percolation rapide vers les nappes souterraines ne puissent se produire.

Les apports azotés, toutes origines confondues (effluents d'élevage, effluents d'origine agroalimentaire, engrais chimique ou autres apports azotés d'origine organique ou minérale), sur les terres faisant l'objet d'un épandage, tiennent compte de la nature particulière des terrains et de la rotation des cultures.

La fertilisation azotée organique est interdite sur toutes les légumineuses sauf la luzerne et les prairies d'association graminées-légumineuses.

Ces dispositions sont sans préjudice des dispositions édictées par les autres règles applicables aux élevages, notamment celles définies dans le cadre des programmes d'action en vue de la protection des eaux par les nitrates d'origine agricole ou du programme de maîtrise des pollutions d'origine agricole.

Dans les zones vulnérables, délimitées en application des articles R211-75 et R211-77 du code de l'environnement, les dispositions fixées par les arrêtés relatifs aux programmes d'action pris en application de l'article R211-80 du code de l'environnement sont applicables à l'installation.-

Article 26.4 - Le plan d'épandage

Tout épandage est subordonné à la production d'un plan d'épandage. Ce plan définit, en fonction de leur aptitude à l'épandage, les parcelles qui peuvent faire l'objet d'épandage d'effluents organiques. Il doit démontrer que chacune des parcelles réceptrices, y compris celles mises à disposition par des tiers, est apte à permettre la valorisation agronomique des effluents.

Le plan d'épandage comporte au minimum les éléments suivants :

- l'identification des parcelles (références cadastrales ou tout autre support reconnu, superficie totale et superficie épandable) regroupées par exploitant ;

- l'identité et adresse de l'exploitant et des prêteurs de terres qui ont souscrit un contrat écrit avec l'exploitant ;
- la localisation sur une représentation cartographique à une échelle comprise entre 1/12 500 et 1/5 000 des parcelles concernées et des surfaces exclues de l'épandage en les différenciant et en indiquant les motifs d'exclusion ;
- les systèmes de culture envisagés (cultures en place et principales successions) ;
- la nature, la teneur en azote avec indication du mode d'évaluation de cette teneur (analyses ou références) et la quantité des effluents qui seront épandus ;
- les doses maximales admissibles par type d'effluent, de sol et de culture en utilisant des références locales ou toute autre méthode équivalente ;
- le calendrier prévisionnel d'épandage rappelant les périodes durant lesquelles l'épandage est interdit ou inapproprié.

L'ensemble de ces éléments est présenté dans un document de synthèse tenu à disposition de l'inspection des installations classées.

Toute modification notable du plan d'épandage doit être portée avant sa réalisation à la connaissance du préfet.

Article 26.5 - Epandages interdits

L'épandage des effluents d'élevage et des produits issus de leur traitement est interdit :

- à moins de 50 mètres des points de prélèvement d'eau destinée à l'alimentation des collectivités humaines ou des particuliers ;
- à moins de 200 mètres des lieux de baignade (à l'exception des piscines privées) et des plages ; le préfet peut réduire cette distance jusqu'à 50 mètres pour l'épandage de composts élaborés conformément à l'article 17 ;
- à moins de 500 mètres en amont des pisciculture ;
- à moins de 35 mètres des berges des cours d'eau ; cette limite est réduite à 10 mètres si une bande de 10 mètres enherbée ou boisée et ne recevant aucun intrant est implantée de façon permanente en bordure des cours d'eau ;
- sur les terrains de forte pente sauf s'il est mis en place des dispositifs prévenant tout risque d'écoulement et de ruissellement vers les cours d'eau ;
- sur les sols pris en masse par le gel (exception faite pour les fumiers et les composts) ou enneigés ;
- sur les sols inondés ou détrempés ;
- pendant les périodes de fortes pluviosités ;
- sur les sols non utilisés en vue d'une production agricole,
- par aéro-aspersion sauf pour les eaux issues du traitement des effluents.

L'EARL Beau Soleil et l'EARL La Prasse s'engagent à ne pas épandre de fumier sur les parcelles de juin à mi-août, période de nidification d'espèces remarquables d'oiseaux.

Ces dispositions sont sans préjudice des dispositions édictées par les autres règles applicables aux élevages, notamment celles définies dans le cadre des programmes d'action en vue de la protection des eaux par les nitrates d'origine agricole ou du programme de maîtrise des pollutions d'origine agricole.

Pour réduire la gêne provoquée par les odeurs quand celles-ci peuvent avoir une incidence sur le voisinage, l'exploitant applique notamment les mesures suivantes :

- Effectuer l'épandage au cours de la journée, quand les gens sont moins susceptibles d'être chez eux et éviter les week-ends et les jours fériés ;
- Tenir compte de la direction des vents par rapport aux maisons avoisinantes.

Les émissions d'ammoniac dans l'air notamment provoquées par l'épandage doivent être réduites par l'utilisation d'un matériel adapté

ARTICLE 27 : MISE A DISPOSITION DE PARCELLES POUR L'EPANDAGE PAR UN TIERS

Un contrat lie le producteur d'effluents d'élevage à un exploitant qui valorise les effluents. Ce contrat définit les engagements de chacun ainsi que leurs durées. Ce contrat fixe également :

- Les traitements éventuels effectués,
- Les teneurs maximales en éléments indésirables et fertilisants,
- Les modes d'épandages,
- La quantité épandue,
- Les interdictions d'épandage,
- La nature des informations devant figurer au cahier d'épandage,
- La fréquence des analyses des sols et des effluents.

Des bons ou bordereaux d'enlèvement doivent être remis au bénéficiaire après chaque opération de transfert d'effluents.

TITRE 6 : PREVENTION DE LA POLLUTION ET DES NUISANCES ATMOSPHERIQUES

ARTICLE 28 : DISPOSITIONS GENERALES

L'exploitant prend toutes les dispositions nécessaires dans la conception, l'exploitation et l'entretien des installations de manière à limiter les émissions à l'atmosphère, y compris diffuses.

Le brûlage à l'air libre est interdit à l'exclusion des exercices de lutte contre l'incendie encadré par le SDIS.

Les émissions d'ammoniac dans l'air doivent être réduites. Sont en particulier efficaces les techniques visées aux articles relatifs au logement, au stockage, traitement et épandage des effluents, à l'alimentation.

ARTICLE 29 : ODEURS ET GAZ

Les bâtiments sont correctement ventilés.

L'exploitant prend les dispositions appropriées pour atténuer les émissions d'odeurs ou de gaz, en particulier d'ammoniac, susceptibles de créer des nuisances de voisinage ou de nuire à la santé, à la sécurité publique ou à l'environnement.

ARTICLE 30 : EMISSIONS ET ENVOLS DE POUSSIÈRES

Sans préjudice des règlements d'urbanisme, l'exploitant doit prendre les dispositions nécessaires pour prévenir les envols de poussières et matières diverses.

Les stockages de produits pulvérulents sont confinés (récipients, silos, bâtiments fermés) et les opérations de manipulation, transvasement, transport de produits pulvérulents sont, sauf impossibilité technique démontrée, munies de dispositifs de capotage et d'aspiration permettant de réduire les envols de poussières.

ARTICLE 31 : FABRICATION D'ALIMENTS

(Non concerné)

TITRE 7 : DECHETS

ARTICLE 32 : PRINCIPES DE GESTION

Article 32.1 - Limitation de la production de déchets

L'exploitant prend toutes les dispositions nécessaires dans la conception, l'aménagement, et l'exploitation de ses installations pour assurer une bonne gestion des déchets de son élevage et en limiter la production.

Article 32.2 - Généralité

L'exploitant doit mettre en place la tenue de registres de la production de déchet. Dans la mesure, où plusieurs productions sont présentes sur l'exploitation, un registre spécifique doit être tenu pour la production soumettant l'établissement à l'arrêté du l'arrêté ministériel du 29 juin 2004 susvisé.

Article 32.3 - Séparation des déchets

L'exploitant effectue à l'intérieur de son établissement la séparation des déchets (dangereux ou non) de façon à faciliter leur traitement ou leur élimination dans des filières spécifiques.

Les déchets d'emballage visés par les articles L.541.1 et R543.43 et suivants du code de l'Environnement sont valorisés par réemploi, recyclage ou toute autre action visant à obtenir des déchets valorisables ou de l'énergie.

Les pneumatiques usagés doivent être éliminés conformément aux dispositions des articles R.543-139 et suivants du Code de l'Environnement; ils sont remis à des opérateurs agréés (collecteurs ou exploitants d'installations d'élimination) ou aux professionnels qui utilisent ces déchets pour des travaux publics, de remblaiement, de génie civil ou pour l'ensilage.

Les huiles usagées doivent être remises à des opérateurs agréés (ramasseurs ou exploitants d'installations d'élimination).

Les déchets d'activité de soins issus de la médecine vétérinaire sont traités conformément aux articles R13351-1 à R13351-8 du Code de la Santé publique (existence d'une convention pour l'élimination, traçabilité des différentes opérations, séparation des autres déchets, conditions de stockage et conditionnements spécifiques) .

Article 32.4 - Stockage des déchets

Les déchets de l'exploitation, et notamment les emballages et les déchets de soins vétérinaires sont stockés dans des conditions ne présentant pas de risques (prévention des envols, des infiltrations dans le sol et des odeurs etc.) pour les populations avoisinantes humaines et animales et l'environnement.

L'exploitant devra concevoir et mettre en oeuvre une planification correcte des activités du site en matière de gestion et de retrait des sous-produits et des déchets

Article 32.5 - Traitement des déchets

Déchets traités ou éliminés à l'extérieur de l'établissement

L'exploitant élimine ou fait éliminer les déchets produits dans des conditions propres à garantir les intérêts mentionnés à l'article L511-1 du code de l'environnement. Il s'assure que les installations utilisées pour cette élimination sont régulièrement autorisées à cet effet.

Les déchets spécifiques tels que matériel de chirurgie, et médicaments périmés font l'objet d'un tri sélectif, d'un emballage particulier et sont éliminés conformément à la réglementation en vigueur.

Déchets traités ou éliminés à l'intérieur de l'établissement

A l'exception des installations spécifiquement autorisées, toute élimination de déchets dans l'enceinte de l'établissement est interdite, notamment tout brûlage à l'air libre.

Article 32.6 - Cas particuliers des cadavres d'animaux

Les animaux morts sont entreposés et enlevés par l'équarrisseur ou détruits selon les modalités prévues par le code rural.

En vue de leur enlèvement, les animaux morts de petite taille (volailles) sont placés dans des conteneurs étanches et fermés, de manipulation facile par un moyen mécanique, disposés sur un emplacement séparé de toute autre activité et réservé à cet usage. Dans l'attente de leur enlèvement, quand celui-ci est différé, sauf mortalité exceptionnelle, ils sont stockés dans un récipient fermé et étanche, à température négative destiné à ce seul usage et identifié ; sinon, les cadavres doivent être stockés à minima à l'abri du soleil, dans une enceinte ventilée ou aérée et à l'abri des prédateurs sur un emplacement facile à nettoyer et à désinfecter.

Tout brûlage de cadavre à l'air libre est interdit.

TITRE 8 : PREVENTION DES NUISANCES SONORES ET DES VIBRATIONS

Le niveau sonore des bruits en provenance de l'élevage ne doit pas compromettre la santé ou la sécurité du voisinage ou constituer une gêne pour sa tranquillité. A cet effet, son émergence doit rester inférieure aux valeurs suivantes :

Pour la période allant de 6 heures à 22 heures :

DURÉE CUMULÉE d'apparition du bruit particulier T	ÉMERGENCE MAXIMALE Admissible en db (A)
T < 20 minutes	10
20 minutes ≤ T < 45 minutes	9
45 minutes ≤ T < 2 heures	7
2 heures ≤ T < 4 heures	6
T ≥ 4 heures	5

Pour la période allant de 22 heures à 6 heures : émergence maximale admissible : 3 db (A), à l'exception de la période de chargement ou de déchargement des animaux.

L'émergence est définie par la différence entre le niveau de bruit ambiant lorsque l'installation fonctionne et celui du bruit résiduel lorsque l'installation n'est pas en fonctionnement.

Les niveaux de bruit sont appréciés par le niveau de pression continu équivalent Leq.

L'émergence due aux bruits engendrés par l'installation reste inférieure aux valeurs fixées ci-dessus :

- en tous points de l'intérieur des habitations riveraines des tiers ou des locaux riverains habituellement occupés par des tiers, que les fenêtres soient ouvertes ou fermées ;
- le cas échéant, en tous points des abords immédiats (cour, jardin, terrasse, etc.) de ces mêmes locaux.

Les véhicules de transport, les matériels de manutention et les engins de chantier et autres matériels qui peuvent être utilisés à l'intérieur de l'installation sont conformes à la réglementation en vigueur (ils répondent aux dispositions de l'arrêté du 18 mars 2002 relatif aux émissions sonores dans l'environnement des matériels destinés à être utilisés à l'extérieur des bâtiments).

L'usage de tout appareil de communication par voie acoustique (sirènes, avertisseurs, haut-parleurs, etc.) gênant pour le voisinage est interdit, sauf si son emploi est exceptionnel et réservé à la prévention ou au signalement d'incidents graves ou d'accidents.

TITRE 9 : SURVEILLANCE DES EMISSIONS ET DE LEURS EFFETS

ARTICLE 33 : PROGRAMME D'AUTO SURVEILLANCE

Article 33.1 - Principe et objectifs du programme d'auto surveillance

Afin de maîtriser les émissions de ses installations et de suivre leurs effets sur l'environnement, l'exploitant définit et met en œuvre sous sa responsabilité un programme de surveillance de ses émissions et de leurs effets dit programme d'autosurveillance. L'exploitant adapte et actualise la nature et la fréquence de cette surveillance pour tenir compte des évolutions de ses installations, de leurs performances par rapport aux obligations réglementaires, et de leurs effets sur l'environnement. L'exploitant décrit dans un document tenu à la disposition de l'inspection des installations classées les modalités de mesures et de mise en œuvre de son programme de surveillance, y compris les modalités de transmission à l'inspection des installations classées.

Les articles suivants définissent le contenu minimum de ce programme en termes de nature de mesure, de paramètres et de fréquence pour les différentes émissions et pour la surveillance des effets sur l'environnement, ainsi que de fréquence de transmission des données d'autosurveillance.

ARTICLE 34 : MODALITES D'EXERCICE ET CONTENU DE L'AUTO SURVEILLANCE

Article 34.1 - Auto surveillance des eaux résiduaires

article 34.1.1 - Fréquences, et modalités de l'auto surveillance de la qualité des rejets

(Non concerné)

Article 34.2 - Auto surveillance des boues de station d'épuration

(Non concerné)

Article 34.3 - Auto surveillance de l'épandage

article 34.3.1 - Cahier d'épandage

Un cahier d'épandage, conservé pendant une durée de dix ans, mis à la disposition de l'inspection des installations classées, doit être tenu à jour pour chaque parcelle ou ilot cultural. Il comporte les informations suivantes :

- les quantités d'effluents ou de déchets épandus par unité culturale ;
- les dates d'épandage ;
- les parcelles réceptrices et leur surface ;
- les cultures pratiquées ;
- le contexte météorologique lors de chaque épandage ;
- l'ensemble des résultats d'analyses pratiquées sur les sols et sur les déchets ou effluents, avec les dates de prélèvements et de mesures et leur localisation ;
- l'identification des personnes physiques ou morales chargées des opérations d'épandage et des analyses.

Le producteur de déchets ou d'effluents doit pouvoir justifier à tout moment de la localisation des déchets ou des effluents produits (entreposage, dépôt temporaire, transport ou épandage) en référence à leur période de production et aux analyses réalisées.

En outre, chaque fois que des effluents d'élevage produits par une exploitation sont épandus sur des parcelles mises à disposition par des tiers, le cahier d'épandage doit comprendre un bordereau cosigné par le producteur des effluents et le destinataire. Ce bordereau est établi au plus tard à la fin du chantier d'épandage ; il comporte l'identification des parcelles réceptrices, les volumes par nature d'effluent et les quantités d'azote épandues.

ARTICLE 35 : BILAN DE FONCTIONNEMENT

En vue de permettre au préfet de réexaminer si nécessaire les conditions de l'autorisation, et conformément à l'arrêté ministériel du 29 juin 2004 précité, l'exploitant lui présente régulièrement un bilan de fonctionnement portant sur les conditions d'exploitation de l'installation inscrites dans le présent arrêté.

Ce bilan contient :

- Une évaluation des principaux effets actuels sur les intérêts mentionnés à l'article L. 511-1 du Code de l'Environnement ;
- Une synthèse des moyens actuels de prévention et de réduction des pollutions et la situation de ces moyens par rapport aux meilleures techniques disponibles ;
- Les investissements en matière de prévention et de réduction des pollutions au cours de la période décennale passée ;
- L'évolution des flux des principaux polluants au cours de la période décennale passée ;
- Les conditions actuelles de valorisation et d'élimination des déchets ;
- Un résumé des accidents et incidents au cours de la période décennale passée qui ont pu porter atteinte aux intérêts mentionnés à l'article L. 511-1 du Code de l'Environnement ;
- Les conditions d'utilisation rationnelle de l'énergie;
- Les conditions de consommation rationnelle de l'eau
- Les mesures envisagées en cas d'arrêt définitif de l'exploitation.

Ce bilan de fonctionnement devra être transmis au plus tard après une période de 10 ans à compter de la date du présent arrêté d'autorisation. Toutefois le Préfet peut demander une remise d'un bilan anticipé s'il estime que les conditions d'exploitation ont évoluées ou si un nouveau document de référence présentant les meilleures techniques disponibles est publié.

ARTICLE 36 : DECLARATION DES EMISSIONS POLLUANTES :

Conformément à l'arrêté du 31 janvier 2008 relatif à la déclaration annuelle des émissions polluantes des installations classées soumises à autorisation, l'exploitant déclare au préfet pour chaque année civile, la masse annuelle des émissions de polluants à l'exception des effluents épandus sur les sols, à fin de valorisation ou d'élimination.

ARTICLE 37 : SUIVI, INTERPRETATION ET DIFFUSION DES RESULTATS

L'exploitant suit les résultats de mesures qu'il réalise. Il prend le cas échéant les actions correctives appropriées lorsque des résultats font présager des risques ou inconvénients pour l'environnement ou d'écart par rapport au respect des valeurs réglementaires relatives aux émissions de ses installations ou de leurs effets sur l'environnement.

TITRE 10 : STRUCTURE ET FONCTIONNEMENT DE L'INSTALLATION

ARTICLE 38 : ALIMENTATION

Des mesures alimentaires préventives doivent permettre de réduire les quantités d'éléments fertilisants excrétés par les animaux. La gestion nutritionnelle doit faire correspondre de manière étroite les apports alimentaires aux besoins physiologiques des animaux aux différents stades de la production.

Article 38.1 - Ajout d'acide aminés

L'alimentation doit être basée sur le principe d'alimenter les animaux avec le niveau approprié d'acides aminés essentiels pour une performance optimale tout en limitant l'ingestion de protéines en excès.

Article 38.2 - Alimentation en phases

L'exploitant met en place une alimentation biphasé (ou multiphasé), garantissant des apports en protéines limités aux besoins physiologiques de chaque catégorie d'animaux.

Article 38.3 - Phosphate alimentaire

Des phosphates alimentaires inorganiques hautement digestibles et/ou de la phytase doivent être utilisés dans ces régimes afin de garantir un apport suffisant de phosphore digestible.

Des phytases sont incorporées aux aliments distribués. Les préparations de phytases doivent être autorisées comme additifs alimentaires dans l'Union européenne (directive 70/524/CEE catégorie N).

ARTICLE 39 : GESTION DE L'ENERGIE

L'exploitant doit prendre toutes les mesures pour améliorer l'utilisation efficace de l'énergie.

L'exploitant doit évaluer et enregistrer à minima annuellement sa consommation d'énergie par tous moyens d'enregistrements permettant d'évaluer la part utilisée pour l'activité soumise à la directive IPPC, .

Pour les installations nouvelles, chacun des bâtiments devra être équipé d'un moyen d'enregistrements spécifique pour chacune des sources d'énergie et d'un registre associé. Dans la mesure où plusieurs productions sont présentes sur l'exploitation, la production soumettant l'établissement à l'arrêté ministériel du 29 juin 2004 doit être équipée d'un moyen d'enregistrements spécifique pour chacune des sources d'énergie.

L'exploitant doit pour le logement des volailles optimiser la consommation d'énergie en mettant en oeuvre toutes les mesures suivantes :

- les nouveaux bâtiments doivent être isolés en utilisant les matériaux d'isolation les plus performants adaptés à la zone d'implantation;
- Pour les locaux à ventilation mécanique :
 - optimiser la conception du système de ventilation dans chaque local pour fournir un bon contrôle de la température et atteindre des débits de ventilation minimum en hiver ;
 - éviter toutes résistances dans les systèmes de ventilation par une inspection et un nettoyage fréquent des conduits et des ventilateurs ;
- Utiliser un éclairage basse énergie.

ARTICLE 40 : FONCTIONNEMENT

L'exploitant doit :

- Mettre en oeuvre d'un programme de réparation et d'entretien pour garantir le bon fonctionnement des structures et des équipements et la propreté des installations
- Prévoir la planification correcte des activités du site, telles que la livraison du matériel et le retrait des produits et des déchets

TITRE 11 : Délais

ARTICLE 41 : DELAIS DE MISE EN CONFORMITE

L'exploitant est tenu de respecter l'ensemble des prescriptions du présent arrêté immédiatement.

TITRE 12 : DISPOSITIONS ADMINISTRATIVES

ARTICLE 42 : DELAIS ET VOIES DE RECOURS

Le présent arrêté peut être déféré à la juridiction administrative auprès du Tribunal Administratif de Poitiers (15 rue de Blossac – BP 541 – 86020 POITIERS Cedex) :

1° - par le demandeur ou l'exploitant, dans un délai de deux mois, qui commence à courir du jour de la notification de la présente autorisation ;

2° - par les tiers, personnes physiques ou morales, les communes intéressées ou leurs groupements, en raison

des inconvénients ou dangers que le fonctionnement de l'installation présente pour les intérêts visés à l'article L.511-1, dans un délai d'un an à compter de la publication ou de l'affichage de cet arrêté. Toutefois, si la mise en service de l'installation n'est pas intervenue six mois après la publication ou l'affichage dudit arrêté, le délai de recours continue à courir jusqu'à l'expiration d'une période de six mois après cette mise en service ;

Les tiers qui n'ont acquis ou pris à bail des immeubles ou n'ont élevé des constructions dans le voisinage d'une installation classée que postérieurement à l'affichage ou à la publication de l'arrêté autorisant l'ouverture de cette installation ou atténuant les prescriptions primitives, ne sont pas recevables à déférer ledit arrêté à la juridiction administrative.

La présente décision peut également faire l'objet d'un recours administratif (recours gracieux devant le préfet ou recours hiérarchique devant la Ministre de l'écologie, du développement durable et de l'énergie, 92055 Grande Arche - La Défense Cedex ; cette démarche prolonge le délai de recours contentieux qui peut alors être introduit dans les deux mois suivant la réponse (l'absence de réponse au terme de deux mois vaut rejet implicite et un recours contentieux peut être formé dans les deux mois suivant ce rejet implicite).

Le recours administratif ou contentieux ne suspend pas l'exécution de la décision contestée.

ARTICLE 43 : PUBLICATION

1°) une copie de l'arrêté d'autorisation sera déposée en mairie ;

2°) un extrait dudit arrêté, énumérant notamment les motifs et considérants principaux qui ont fondé la décision ainsi que les prescriptions auxquelles l'installation est soumise, sera affiché à la mairie pendant une durée minimum d'un mois ; procès-verbal de l'accomplissement de ces formalités sera dressé par les soins du maire et transmis à la Préfecture ; le même extrait sera publié sur le site internet de la préfecture qui a délivré l'acte pour une durée identique ;

Le même extrait sera affiché en permanence de façon visible dans l'installation par les soins du bénéficiaire de l'autorisation ;

3°) un avis sera inséré, par les soins du Préfet et aux frais de l'exploitant, dans deux journaux locaux diffusés dans tout le département.

ARTICLE 44 : EXECUTION

Le Secrétaire Général de la Préfecture des DEUX-SEVRES, le Secrétaire Général de la Préfecture de VENDEE, les maires de VILLIERS EN PLAINE, SURIN, SAINT REMY et BENET (85), le Directeur Départemental de la Cohésion Sociale et de la Protection des Populations -Pôle de la Protection des Populations - Mission de l'Environnement Biologique- et la Directrice Régionale de l'Environnement, de l'Aménagement et du Logement, sont chargés, chacun en ce qui le concerne, de l'exécution du présent arrêté, qui sera notifié à l'EARL BEAU SOLEIL.

NIORT, le 28 juin 2012
Le Préfet,
Pour le Préfet et par délégation,
Le Secrétaire Général,



Jean-Jacques BOYER

Annexe : Définitions

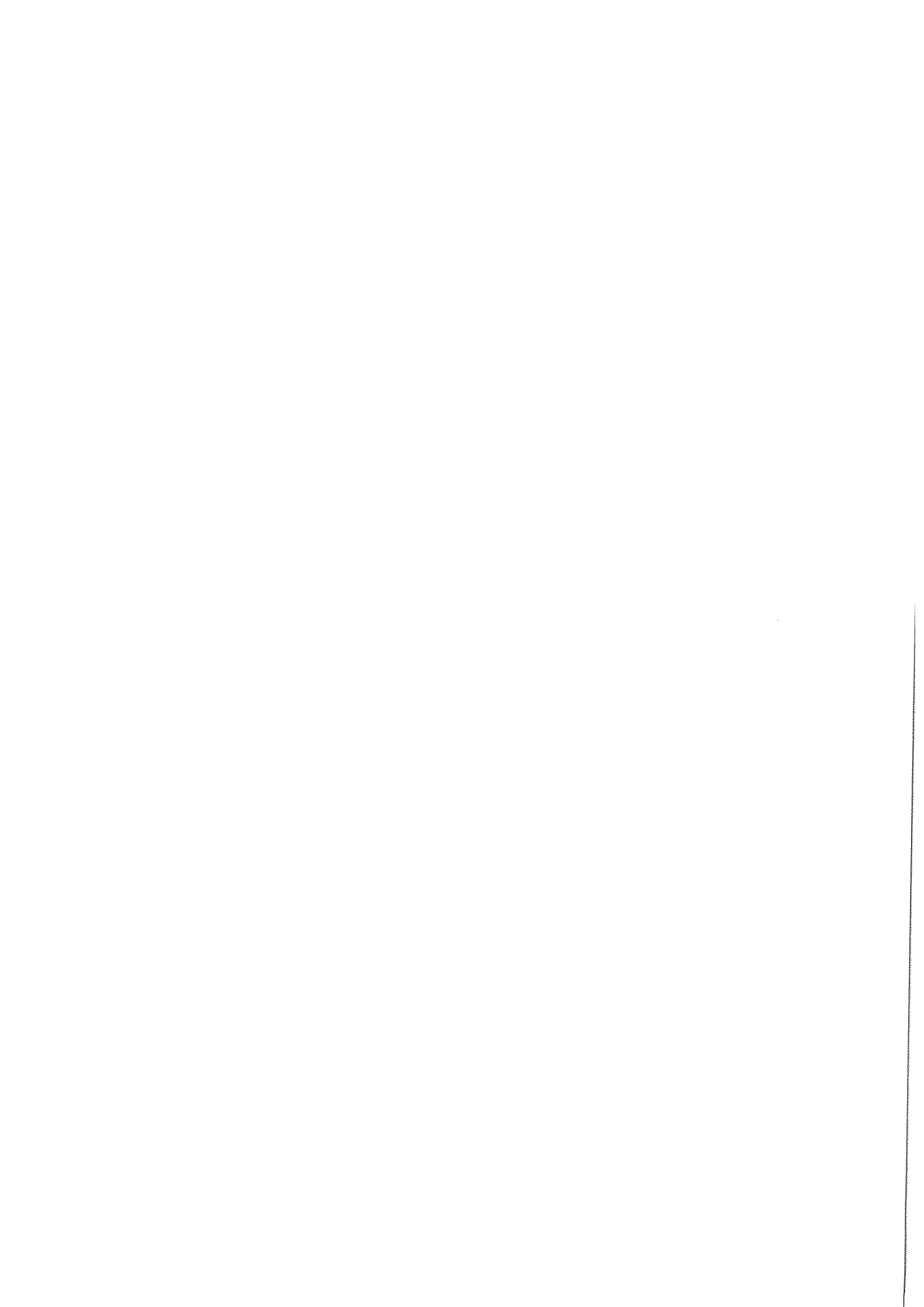
Définition des MEILLEURES TECHNIQUES DISPONIBLES (Meilleures Techniques Disponibles)

- Les meilleures techniques disponibles se définissent comme le stade de développement le plus efficace et avancé des activités et de leurs modes d'exploitation, démontrant l'aptitude pratique de techniques particulières à constituer, en principe, la base des valeurs limites d'émission visant à éviter et, lorsque cela s'avère impossible, à réduire de manière générale les émissions et l'impact sur l'environnement dans son ensemble.
- Par « techniques », on entend aussi bien les techniques employées que la manière dont l'installation est conçue, construite, entretenue, exploitée et mise à l'arrêt.
- Par « disponibles », on entend les techniques mises au point sur une échelle permettant de les appliquer dans le contexte du secteur industriel ou agricole concerné, dans des conditions économiquement et techniquement viables, en prenant en considération les coûts et les avantages, que ces techniques soient utilisées ou produites ou non sur le territoire, pour autant que l'exploitant concerné puisse y avoir accès dans des conditions raisonnables.
- Par « meilleures », on entend les techniques les plus efficaces pour atteindre un niveau général élevé de protection de l'environnement dans son ensemble

Domaines d'applications

Les considérations à prendre en compte en général ou dans un cas particulier lors de la détermination des meilleures techniques disponibles dans des conditions économiquement et techniquement viables, compte tenu des coûts et des avantages pouvant résulter d'une action, sont les suivantes :

1. Utilisation de techniques produisant peu de déchets ;
2. Utilisation de substances moins dangereuses ;
3. Développement des techniques de récupération et de recyclage des substances émises et utilisées dans le procédé et des déchets, le cas échéant ;
4. Procédés, équipements ou modes d'exploitation comparables qui ont été expérimentés avec succès à une échelle industrielle ;
5. Progrès techniques et évolution des connaissances scientifiques ;
6. Nature, effets et volume des émissions concernées ;
7. Dates de mise en service des installations nouvelles ou existantes ;
8. Durée nécessaire à la mise en place d'une meilleure technique disponible ;
9. Consommation et nature des matières premières (y compris l'eau) utilisées dans le procédé et l'efficacité énergétique ;
10. Nécessité de prévenir ou de réduire à un minimum l'impact global des émissions et des risques sur l'environnement ;
11. Nécessité de prévenir les accidents et d'en réduire les conséquences sur l'environnement ;



PLAN CADASTRALE ECHELLE 1:2500 ème

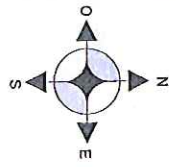
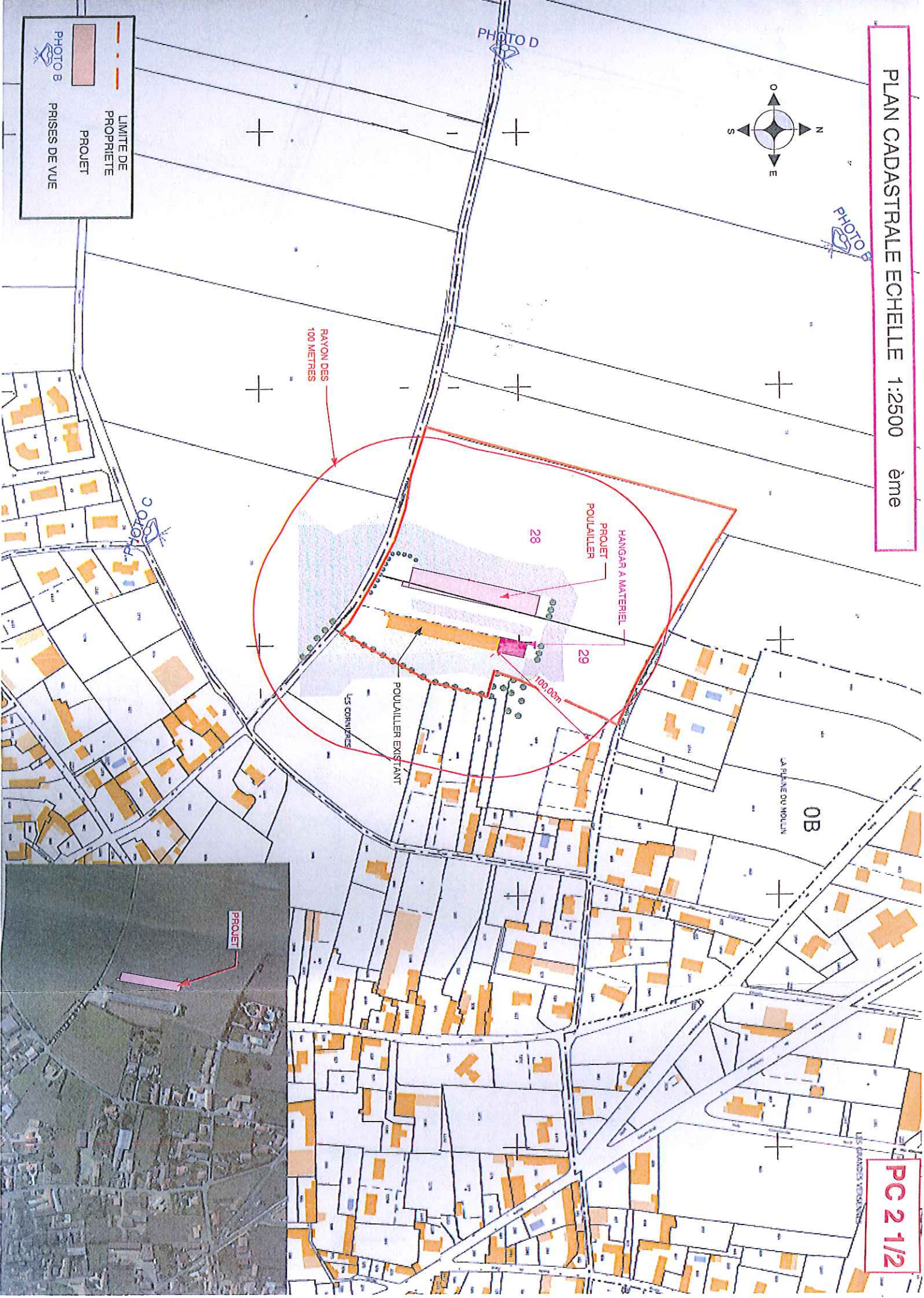


PHOTO B
 PHOTO D
 PHOTO C

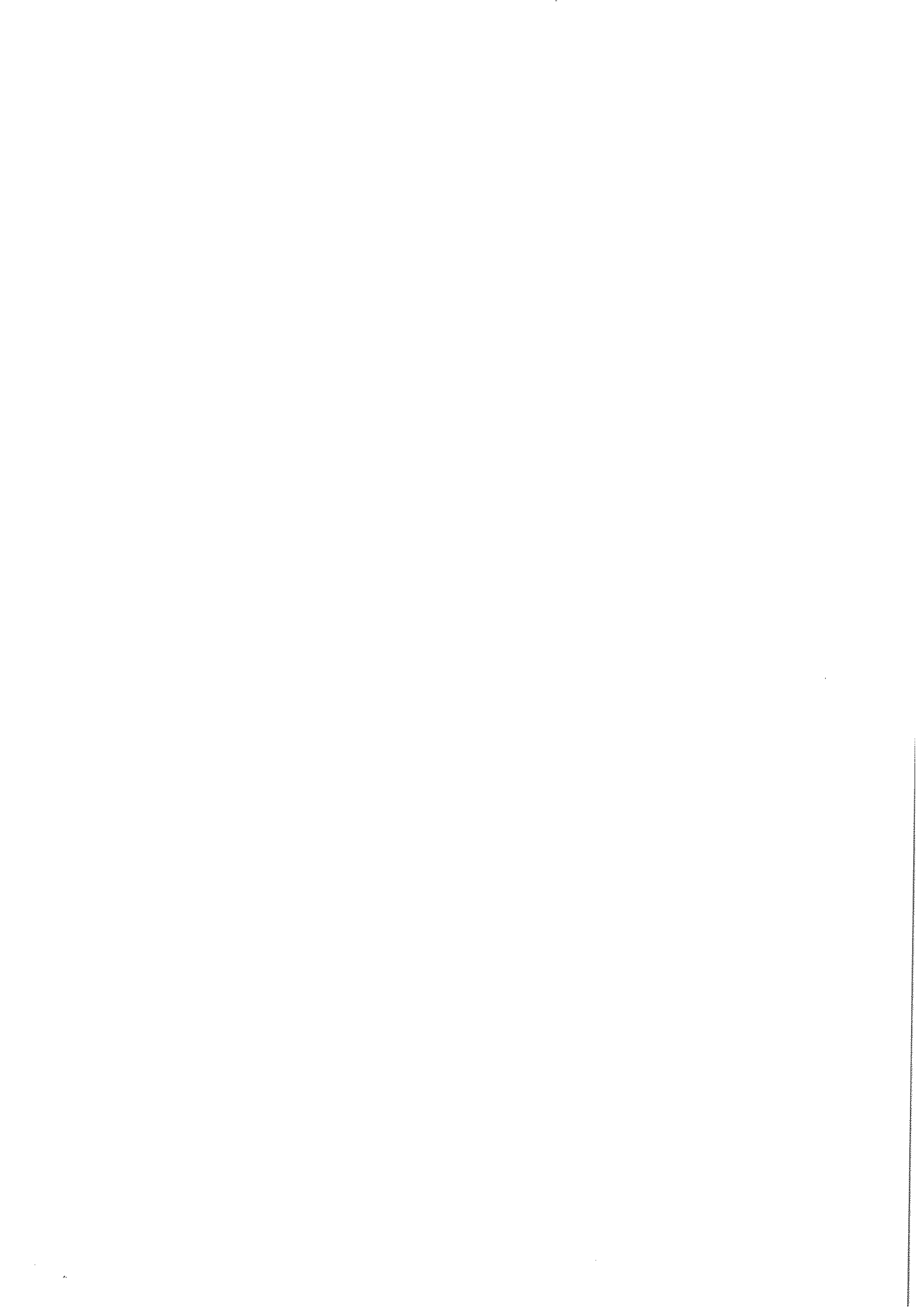
— — — — —
 LIMITE DE PROPRIETE

———
 PROJET

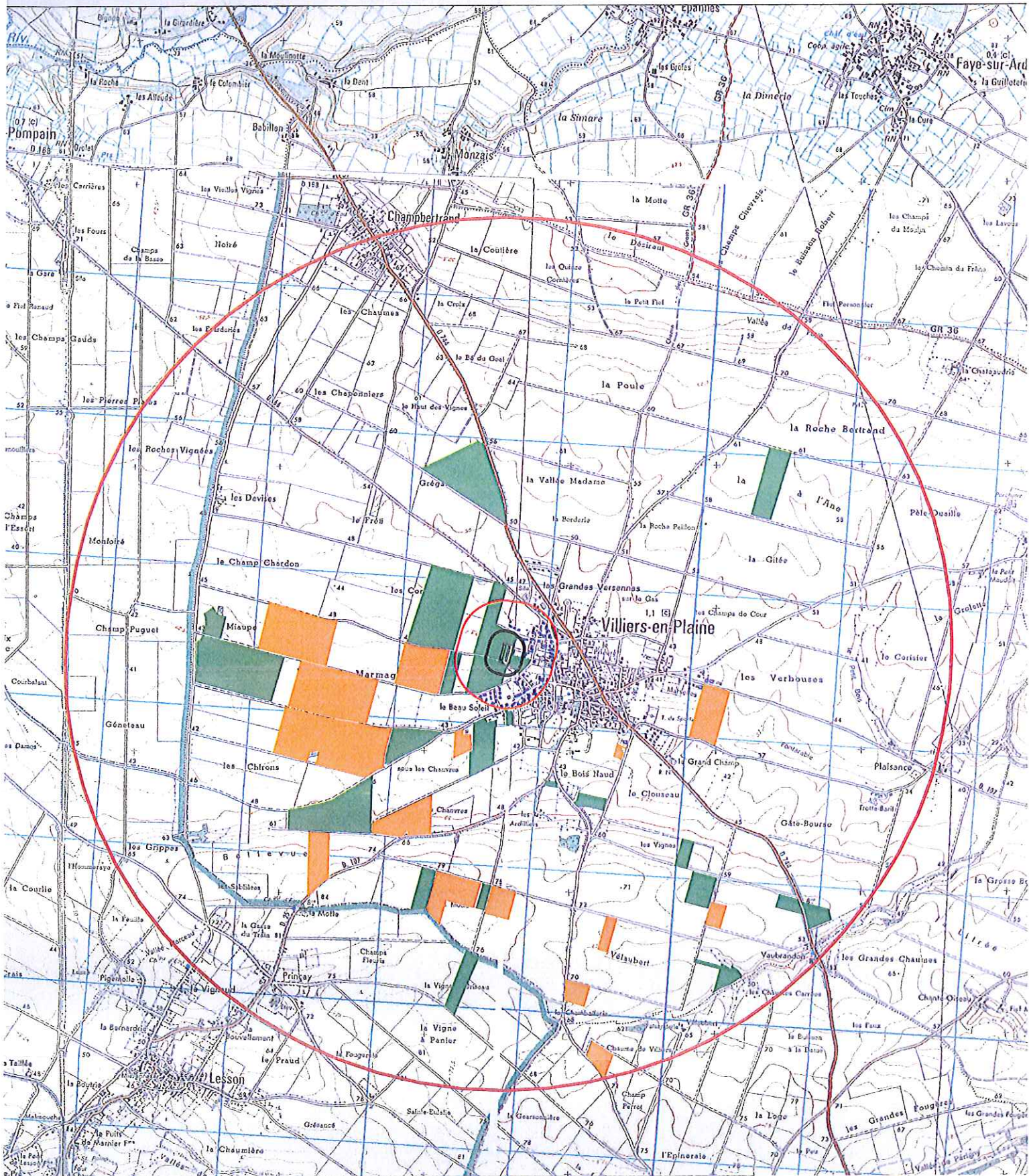
○
 PRISES DE VUE



PC 2 1/2



Plan d'épandage



EARL BEAUSOLEIL

Localisation des parcelles et du site d'élevage

1

Légende de la carte

- Parcelles**
- EARL LA PRASSE
 - EARL BEAUSOLEIL
- Environnement**
- tiers
- EARL BEAU SOLEIL**
- Site d'élevage
 - Bâtiment avicole
 - Rayon 100 m
 - Local annexe
 - Rayon 300 m
 - Rayon 3 km



Echelle	1/25 000
Réf dossier	10791327
Date	07/12/10
Dessinateur	LC

