



PREFET DE LA CHARENTE-MARITIME

PRÉFECTURE  
SECRETARIAT GÉNÉRAL

DIRECTION DES RELATIONS AVEC LES  
COLLECTIVITÉS TERRITORIALES ET DE  
L'ENVIRONNEMENT

BUREAU DES AFFAIRES  
ENVIRONNEMENTALES

**Arrêté préfectoral n° 15-3030-DRCTE/BAE du 6 novembre 2015**

**Autorisant la société LES CHAIS DU PRUNELAS à exploiter  
une installation de stockage d'alcools de bouche d'origine agricole**

Le Préfet de la Charente-Maritime  
Chevalier de l'Ordre National du Mérite

**Vu** le code de l'environnement et notamment son titre 1<sup>er</sup> du livre V ;  
**Vu** la demande présentée le 25 août 2014 complétée le 03 décembre 2014 par la SAS LES CHAIS DU PRUNELAS dont le siège social est situé à SALIGNAC SUR CHARENTE en vue d'obtenir l'autorisation d'exploiter trois chais de stockage d'alcool dont la quantité d'alcool susceptible d'être présente est de 3721,2 m<sup>3</sup>, sur le territoire de la commune de SALIGNAC SUR CHARENTE à l'adresse "Les Champs du Rat" ;  
**Vu** le dossier déposé à l'appui de sa demande ;  
**Vu** la décision en date du 12 février 2015 du président du tribunal administratif de POITIERS portant désignation du commissaire-enquêteur ;  
**Vu** l'arrêté préfectoral en date du 10 avril 2015 ordonnant l'organisation d'une enquête publique du 11 mai 2015 au 12 juin 2015 inclus sur le territoire des communes de SALIGNAC SUR CHARENTE, PERIGNAC, ARS, GIMEUX et MERPINS ;  
**Vu** l'accomplissement des formalités d'affichage réalisé dans ces communes de l'avis au public ;  
**Vu** la publication en date des 17 avril 2015 et 15 mai 2015 de cet avis dans deux journaux locaux ;  
**Vu** le registre d'enquête et l'avis du commissaire enquêteur ;  
**Vu** l'accomplissement des formalités de publication sur le site internet de la préfecture ;  
**Vu** les avis émis par les conseils municipaux des communes de SALIGNAC-SUR-CHARENTE, PÉRIGNAC, GIMEUX et MERPINS les 16 juin 2015, 11 mai 2015, 28 mai 2015 et 18 mai 2015 ;  
**Vu** les avis exprimés par les différents services et organismes consultés ;  
**Vu** le rapport et les propositions en date du 15 septembre 2015 de l'inspection des installations classées ;  
**Vu** la délibération du CODERST en séance du 15 octobre 2015 ;

**CONSIDERANT** que l'exploitant n'a pas formulé d'observation sur le projet d'arrêté préfectoral porté à sa connaissance par courrier du 22 octobre 2015 ;

**CONSIDERANT** qu'en application des dispositions de l'article L. 512-1 du code de l'environnement, l'autorisation ne peut être accordée que si les dangers ou inconvénients de l'installation peuvent être prévenus par des mesures que spécifie l'arrêté préfectoral ;

**CONSIDERANT** que les conditions d'aménagement et d'exploitation, les modalités d'implantation, prévues dans le dossier de demande d'autorisation, notamment permettent de limiter les inconvénients et dangers ;

**CONSIDERANT** que les conditions légales de délivrance de l'autorisation sont réunies,

Le pétitionnaire entendu,

Sur proposition du Secrétaire général de la préfecture,

## ARRÊTE

---

**TITRE 1 - PORTÉE DE L'AUTORISATION ET CONDITIONS GÉNÉRALES**


---

**CHAPITRE 1.1 BÉNÉFICIAIRE ET PORTÉE DE L'AUTORISATION****ARTICLE 1.1.1. EXPLOITANT TITULAIRE DE L'AUTORISATION**

La Société par actions simplifiées (SAS) LES CHAIS DU PRUNELAS représentée par Monsieur Amaury THOMAS dont le siège social est situé à SALIGNAC-SUR-CHARENTE (17), Logis du Prunelas, est autorisée, sous réserve du respect des prescriptions annexées au présent arrêté, à exploiter sur le territoire de la commune de SALIGNAC SUR CHARENTE, au lieu-dit "Les Champs du Rat", les installations détaillées dans les articles suivants.

**ARTICLE 1.1.2. INSTALLATIONS NON VISÉES PAR LA NOMENCLATURE OU SOUMISES À DÉCLARATION OU SOUMISES A ENREGISTREMENT**

Les prescriptions du présent arrêté s'appliquent également aux autres installations ou équipements exploités dans l'établissement, qui, mentionnés ou non dans la nomenclature, sont de nature par leur proximité ou leur connexité avec une installation soumise à autorisation à modifier les dangers ou inconvénients de cette installation.

**CHAPITRE 1.2 NATURE DES INSTALLATIONS****ARTICLE 1.2.1. LISTE DES INSTALLATIONS CONCERNÉES PAR UNE RUBRIQUE DE LA NOMENCLATURE DES INSTALLATIONS CLASSÉES**

Rubrique Alinéa	AS, A,E, D, DC, NC	Libellé de la rubrique (activité) critère de classement	Volume autorisé
4755-2.a	A	Alcools de bouche d'origine agricole et leurs constituants (distillats, infusions, alcool d'origine agricole extra-neutre rectifié, extraits et arômes) présentant des propriétés équivalentes aux substances classées dans les catégories 2 ou 3 des liquides inflammables. 2. Dans les autres cas et lorsque le titre alcoométrique volumique est supérieur 40 % : la quantité susceptible d'être présente étant : a) Supérieure ou égale à 500 m <sup>3</sup>	3721,2 m <sup>3</sup>

**A (Autorisation)**

Volume autorisé : éléments caractérisant la consistance, le rythme de fonctionnement, le volume des installations ou les capacités maximales autorisées.

**ARTICLE 1.2.2. SITUATION DE L'ÉTABLISSEMENT**

Les installations autorisées sont situées sur la commune, parcelle et lieu-dit suivant :

Commune	Parcelle	Lieu-dit
SALIGNAC SUR CHARENTE	section ZE n°82	Les Champs du Rat

Les installations citées à l'article 1.2.1 ci-dessus sont reportées avec leurs références sur le plan de situation de l'établissement annexé au présent arrêté.

**ARTICLE 1.2.3. CONSISTANCE DES INSTALLATIONS AUTORISÉES**

L'établissement comprenant l'ensemble des installations classées et connexes, est organisé de la façon suivante :

- un local bureau, sanitaire et stockage,
- trois chais d'une capacité maximale de stockage de 1240, 4 m<sup>3</sup> chacun et d'une superficie de 1214 m<sup>2</sup> chacun.
- trois aires de chargement et déchargement situées devant chaque chai,

- une réserve incendie de 1500 m<sup>3</sup> aménagée pour la mise en station simultanée de 8 engins pompes,
- un bassin étouffoir de 150 m<sup>3</sup>,
- un bassin de rétention de 2000 m<sup>3</sup> des eaux d'extinction d'incendie,
- un séparateur à hydrocarbures-déshuileur.

La superficie du terrain est de 57 846 m<sup>2</sup>.

## **CHAPITRE 1.3 CONFORMITÉ AU DOSSIER DE DEMANDE D'AUTORISATION**

### **ARTICLE 1.3.1. CONFORMITÉ**

Les installations et leurs annexes, objet du présent arrêté, sont disposées, aménagées et exploitées conformément aux plans et données techniques contenus dans les différents dossiers déposés par l'exploitant. En tout état de cause, elles respectent par ailleurs les dispositions du présent arrêté, des arrêtés complémentaires et les réglementations autres en vigueur.

## **CHAPITRE 1.4 DURÉE DE L'AUTORISATION**

### **ARTICLE 1.4.1. DURÉE DE L'AUTORISATION**

La présente autorisation cesse de produire effet si l'installation n'a pas été mise en service dans un délai de trois ans ou n'a pas été exploitée durant deux années consécutives, sauf cas de force majeure.

## **CHAPITRE 1.5 MODIFICATIONS ET CESSATION D'ACTIVITÉ**

### **ARTICLE 1.5.1. PORTER À CONNAISSANCE**

Toute modification apportée par le demandeur aux installations, à leur mode d'utilisation ou à leur voisinage, et de nature à entraîner un changement notable des éléments du dossier de demande d'autorisation, est portée avant sa réalisation à la connaissance du Préfet avec tous les éléments d'appréciation.

### **ARTICLE 1.5.2. MISE À JOUR DES ÉTUDES D'IMPACT ET DE DANGERS**

Les études d'impact et de dangers sont actualisées à l'occasion de toute modification notable telle que prévue à l'article R 512-33 du code de l'environnement. Ces compléments sont systématiquement communiqués au Préfet qui pourra demander une analyse critique d'éléments du dossier justifiant des vérifications particulières, effectuée par un organisme extérieur expert dont le choix est soumis à son approbation. Tous les frais engagés à cette occasion sont supportés par l'exploitant.

### **ARTICLE 1.5.3. EQUIPEMENTS ABANDONNÉS**

Les équipements abandonnés ne doivent pas être maintenus dans les installations. Toutefois, lorsque leur enlèvement est incompatible avec les conditions immédiates d'exploitation, des dispositions matérielles interdiront leur réutilisation afin de garantir leur mise en sécurité et la prévention des accidents.

### **ARTICLE 1.5.4. TRANSFERT SUR UN AUTRE EMPLACEMENT**

Tout transfert sur un autre emplacement des installations visées sous l'article 1.2.1 du présent arrêté nécessite une nouvelle demande d'autorisation ou d'enregistrement ou déclaration.

Tout déplacement, à l'intérieur du site autorisé, des installations classées visées au présent arrêté ou toute implantation ( bureaux, réfectoire ...) de nature à modifier la cartographie des risques devront faire l'objet du porter à connaissance prévu à l'article 1.5.1

### **ARTICLE 1.5.5. CHANGEMENT D'EXPLOITANT**

Dans le cas où l'établissement change d'exploitant, le successeur fait la déclaration au Préfet dans le mois qui suit la prise en charge de l'exploitation.

### **ARTICLE 1.5.6. CESSATION D'ACTIVITÉ**

Sans préjudice des mesures de l'article R. 512-74 du code de l'environnement, pour l'application des articles R. 512-39-1 à R. 512-39-5, lorsqu'une installation classée est mise à l'arrêt définitif, l'exploitant notifie au préfet la date de cet arrêt, trois mois au moins avant celui-ci.

La notification prévue ci-dessus indique les mesures prises ou prévues pour assurer, dès l'arrêt de l'exploitation, la mise en sécurité du site. Ces mesures comportent notamment :

- l'évacuation ou l'élimination des produits dangereux, et, pour les installations autres que les installations de stockage de déchets, celle des déchets présents sur le site ;

- des interdictions ou limitations d'accès au site ;
- la suppression des risques d'incendie et d'explosion ;
- la surveillance des effets de l'installation sur son environnement.

En outre, l'exploitant place le site de l'installation dans un état tel qu'il ne puisse porter atteinte aux intérêts mentionnés à l'article L. 511-1.

## CHAPITRE 1.6 ARRÊTÉS, CIRCULAIRES ET INSTRUCTIONS APPLICABLES

Sans préjudice de la réglementation en vigueur, sont notamment applicables à l'établissement les prescriptions des textes cités ci-dessous :

Textes
Décret ministériel n°96-1010 du 19 novembre 1996 relatif aux appareils et systèmes de protection destinés à être utilisés en atmosphère explosible
Décret n° 2005-635 du 30 mai 2005 relatif au contrôle des circuits de traitement des déchets
Arrêté ministériel du 4 octobre 2010 modifié relatif à la prévention des risques accidentels au sein des installations classées pour la protection de l'environnement soumises à autorisation
Arrêté ministériel du 29 septembre 2005 relatif à l'évaluation et à la prise en compte de la probabilité d'occurrence, de la cinétique, de l'intensité des effets et de la gravité des conséquences des accidents potentiels dans les études de dangers des installations classées soumises à autorisation
Arrêté ministériel du 2 février 1998 relatif aux prélèvements et à la consommation d'eau ainsi qu'aux émissions de toute nature des installations classées pour la protection de l'environnement soumises à autorisation
Arrêté ministériel du 23 janvier 1997 modifié relatif à la limitation des bruits émis dans l'environnement par les installations classées pour la protection de l'environnement.
Arrêté ministériel du 31 mars 1980 relatif à la réglementation des installations électriques des établissements réglementés au titre de la législation des installations classées et susceptibles de présenter des risques d'explosion
Arrêté du 7 juillet 2005 fixant le contenu des registres mentionnés à l'article 2 du décret n° 2005-635 du 30 mai 2005 relatif au contrôle des circuits de traitement des déchets et concernant les déchets dangereux et les déchets autres que dangereux ou radioactifs,
Cahier des charges fixant les prescriptions applicables aux nouveaux stockages d'alcool de bouche soumis à autorisation de juin 2008

## CHAPITRE 1.7 RESPECT DES AUTRES LÉGISLATIONS ET RÉGLEMENTATIONS

### ARTICLE 1.7.1. RESPECT DES AUTRES LEGISLATIONS ET REGLEMENTATIONS

Les dispositions de cet arrêté préfectoral sont prises sans préjudice des autres législations et réglementations applicables, et notamment le code minier, le code civil, le code de l'urbanisme, le code du travail et le code général des collectivités territoriales, ainsi que la réglementation sur les équipements sous pression.

Les droits des tiers sont et demeurent expressément réservés.

La présente autorisation ne vaut pas permis de construire.

---

## TITRE 2 – GESTION DE L'ÉTABLISSEMENT

---

### CHAPITRE 2.1 EXPLOITATION DES INSTALLATIONS

#### ARTICLE 2.1.1. OBJECTIFS GÉNÉRAUX

L'exploitant prend toutes les dispositions nécessaires dans la conception l'aménagement, l'entretien et l'exploitation des installations pour :

- limiter la consommation d'eau, et limiter les émissions de polluants dans l'environnement ;
- respecter les valeurs limites d'émissions pour les substances polluantes définies ci-après ;
- la gestion des effluents et déchets en fonction de leurs caractéristiques, ainsi que la réduction des quantités rejetées ;
- prévenir en toutes circonstances, l'émission, la dissémination ou le déversement, chroniques ou accidentels, directs ou indirects, de matières ou substances qui peuvent présenter des dangers ou inconvénients pour la commodité de voisinage, pour la santé, la sécurité, la salubrité publiques, pour l'agriculture, pour la protection de la nature, de l'environnement et des paysages, pour l'utilisation rationnelle de l'énergie ainsi que pour la conservation des sites et des monuments ainsi que des éléments du patrimoine archéologique.

#### **ARTICLE 2.1.2. CONSIGNES D'EXPLOITATION**

L'exploitant établit des consignes d'exploitation pour l'ensemble des installations comportant explicitement les vérifications à effectuer, en conditions d'exploitation normale, en périodes de démarrage, de dysfonctionnement ou d'arrêt momentané de façon à permettre en toutes circonstances le respect des dispositions du présent arrêté.

L'exploitation se fait sous la surveillance de personnes nommément désignées par l'exploitant et ayant une connaissance des dangers des produits stockés ou utilisés dans l'installation.

### **CHAPITRE 2.2 RÉSERVES DE PRODUITS OU MATIÈRES CONSOMMABLES**

#### **ARTICLE 2.2.1. RÉSERVES DE PRODUITS**

L'établissement dispose de réserves suffisantes de produits ou matières consommables utilisés de manière courante ou occasionnelle pour assurer la protection de l'environnement tels que manches de filtre, produits de neutralisation, liquides inhibiteurs, produits absorbants...

### **CHAPITRE 2.3 INTÉGRATION DANS LE PAYSAGE**

#### **ARTICLE 2.3.1. PROPRETÉ**

L'exploitant prend les dispositions appropriées qui permettent d'intégrer l'installation dans le paysage. L'ensemble des installations est maintenu propre et entretenu en permanence.

#### **ARTICLE 2.3.2. ESTHÉTIQUE**

Les abords de l'installation, placés sous le contrôle de l'exploitant sont aménagés et maintenus en bon état de propreté (peinture,...). Les émissaires de rejet et leur périphérie font l'objet d'un soin particulier (plantations, engazonnement,...).

### **CHAPITRE 2.4 DANGER OU NUISANCE NON PRÉVENU**

#### **ARTICLE 2.4.1. DANGER OU NUISANCE NON PRÉVENU**

Tout danger ou nuisance non susceptible d'être prévenu par les prescriptions du présent arrêté est immédiatement porté à la connaissance du Préfet par l'exploitant.

### **CHAPITRE 2.5 INCIDENTS OU ACCIDENTS**

#### **ARTICLE 2.5.1. DÉCLARATION ET RAPPORT**

L'exploitant est tenu à déclarer dans les meilleurs délais à l'inspection des installations classées les accidents ou incidents survenus du fait du fonctionnement de son installation qui sont de nature à porter atteinte aux intérêts mentionnés à l'article L. 511-1 du code de l'environnement.

Un rapport d'accident ou, sur demande de l'inspection des installations classées, un rapport d'incident est transmis par l'exploitant à l'inspection des installations classées. Il précise notamment les circonstances et les causes de l'accident ou de l'incident, les effets sur les personnes et l'environnement, les mesures prises ou envisagées pour éviter un accident ou un incident similaire et pour en pallier les effets à moyen ou long terme.

Ce rapport est transmis sous 15 jours à l'inspection des installations classées.

## CHAPITRE 2.6 RÉCAPITULATIF DES DOCUMENTS TENUS À LA DISPOSITION DE L'INSPECTION

### ARTICLE 2.6.1. RÉCAPITULATIF DES DOCUMENTS TENUS À LA DISPOSITION DE L'INSPECTION

L'exploitant établit et tient à jour un dossier comportant les documents suivants :

- le dossier de demande d'autorisation initial,
- les plans tenus à jour,
- les récépissés de déclaration et les prescriptions générales, en cas d'installations soumises à déclaration non couvertes par un arrêté d'autorisation,
- les arrêtés préfectoraux associés aux enregistrements et les prescriptions générales ministérielles, en cas d'installations soumises à enregistrement non couvertes par un arrêté d'autorisation,
- les arrêtés préfectoraux relatifs aux installations soumises à autorisation, pris en application de la législation relative aux installations classées pour la protection de l'environnement,
- tous les documents, enregistrements, résultats de vérification et registres répertoriés dans le présent arrêté ; ces documents peuvent être informatisés, mais dans ce cas des dispositions doivent être prises pour la sauvegarde des données.

Ce dossier est tenu à la disposition de l'inspection des installations classées sur le site.

Les documents visés dans le dernier alinéa ci-dessus sont tenus à la disposition de l'inspection des installations classées sur le site durant 5 années au minimum.

## CHAPITRE 2.7 RÉCAPITULATIF DES DOCUMENTS À TRANSMETTRE À L'INSPECTION

### ARTICLE 2.7.1. RÉCAPITULATIF DES DOCUMENTS À TRANSMETTRE À L'INSPECTION

L'exploitant transmet à l'inspection les documents suivants :

Articles	Documents à transmettre	Périodicités / échéances
1.5.6	Notification de mise à l'arrêt définitif	3 mois avant la date de cessation d'activité
2.5.1	Rapport d'incident ou d'accident	15 jours après l'incident ou l'accident

---

## TITRE 3 - PRÉVENTION DE LA POLLUTION ATMOSPHÉRIQUE

---

### CHAPITRE 3.1 CONCEPTION DES INSTALLATIONS

#### ARTICLE 3.1.1. DISPOSITIONS GÉNÉRALES

L'exploitant prend toutes les dispositions nécessaires dans la conception, l'exploitation et l'entretien des installations de manière à limiter les émissions à l'atmosphère, y compris diffuses, notamment par la mise en œuvre de technologies propres, le développement de techniques de valorisation, la collecte sélective et le traitement des effluents en fonction de leurs caractéristiques et la réduction des quantités rejetées en optimisant notamment l'efficacité énergétique.

Sauf autorisation explicite, la dilution des effluents est interdite. En aucun cas elle ne doit constituer un moyen de respecter les valeurs limites.

Les installations de traitement devront être conçues, exploitées et entretenues de manière à réduire à leur minimum les durées d'indisponibilité pendant lesquelles elles ne pourront assurer pleinement leur fonction.

Les installations de traitement d'effluents gazeux doivent être conçues, exploitées et entretenues de manière :

- à faire face aux variations de débit, température et composition des effluents,
- à réduire au minimum leur durée de dysfonctionnement et d'indisponibilité.

Les procédés de traitement non susceptibles de conduire à un transfert de pollution doivent être privilégiés pour l'épuration des effluents.

Les installations de traitement sont correctement entretenues. Les principaux paramètres permettant de s'assurer de leur bonne marche sont mesurés périodiquement et si besoin en continu avec asservissement à une alarme.

Les résultats de ces mesures sont portés sur un registre éventuellement informatisé et tenus à la disposition de l'inspection des installations classées

L'établissement dispose de réserves suffisantes de produits ou matières consommables utilisés de manière courante ou occasionnelle pour assurer la protection de l'environnement tels que manches de filtre, produits de neutralisation, liquides inhibiteurs, ...

Si une indisponibilité est susceptible de conduire à un dépassement des valeurs limites imposées, l'exploitant devra prendre les dispositions nécessaires pour réduire la pollution émise en réduisant ou en arrêtant les installations concernées.

Les consignes d'exploitation de l'ensemble des installations comportent explicitement les contrôles à effectuer, en marche normale et à la suite d'un arrêt pour travaux de modification ou d'entretien, de façon à permettre en toute circonstance le respect des dispositions du présent arrêté.

Le brûlage à l'air libre est interdit à l'exclusion des essais incendie. Dans ce cas, les produits brûlés sont identifiés en qualité et quantité.

#### **ARTICLE 3.1.2. POLLUTIONS ACCIDENTELLES**

Les dispositions appropriées sont prises pour réduire la probabilité des émissions accidentelles et pour que les rejets correspondants ne présentent pas de dangers pour la santé et la sécurité publique. La conception et l'emplacement des dispositifs de sécurité destinés à protéger les appareillages contre une surpression interne devraient être tels que cet objectif soit satisfait, sans pour cela diminuer leur efficacité ou leur fiabilité.

#### **ARTICLE 3.1.3. ODEURS**

Les dispositions nécessaires sont prises pour que l'établissement ne soit pas à l'origine de gaz odorants, susceptibles d'incommoder le voisinage, de nuire à la santé ou à la sécurité publique.

L'inspection des installations classées peut demander la réalisation d'une campagne d'évaluation de l'impact olfactif de l'installation afin de permettre une meilleure prévention des nuisances.

#### **ARTICLE 3.1.4. VOIES DE CIRCULATION**

Sans préjudice des règlements d'urbanisme, l'exploitant prend les dispositions nécessaires pour prévenir les envols de poussières et de matières diverses :

- les voies de circulation et aires de stationnement des véhicules sont aménagées (formes de pente, revêtement, etc.), et convenablement nettoyées,
- Les véhicules sortant de l'installation n'entraînent pas de dépôt de poussière ou de boue sur les voies de circulation. Pour cela des dispositions telles que le lavage des roues des véhicules doivent être prévues en cas de besoin,
- les surfaces où cela est possible sont engazonnées,
- des écrans de végétation sont mis en place le cas échéant.

Des dispositions équivalentes peuvent être prises en lieu et place de celles-ci.

#### **ARTICLE 3.1.5. EMISSIONS DIFFUSES ET ENVOLS DE POUSSIÈRES**

Les stockages de produits pulvérulents sont confinés (récipients, silos, bâtiments fermés) et les installations de manipulation, transvasement, transport de produits pulvérulents sont, sauf impossibilité technique démontrée, munies de dispositifs de capotage et d'aspiration permettant de réduire les envols de poussières. Si nécessaire, les dispositifs d'aspiration sont raccordés à une installation de dépoussiérage en vue de respecter les dispositions du présent arrêté. Les équipements et aménagements correspondants satisfont par ailleurs la prévention des risques d'incendie et d'explosion (événements pour les tours de séchage, les dépoussiéreurs...).

---

## **TITRE 4 PROTECTION DES RESSOURCES EN EAUX ET DES MILIEUX AQUATIQUES**

---

#### **ARTICLE 4 COMPATIBILITÉ AVEC LES OBJECTIFS DE QUALITÉ DU MILIEU**

L'implantation et le fonctionnement de l'installation est compatible avec les objectifs de qualité et de quantité des eaux visés au IV de l'article L. 212-1 du code de l'environnement. Elle respecte les dispositions du schéma directeur d'aménagement et de gestion des eaux et du schéma d'aménagement et de gestion des eaux s'il existe.

La conception et l'exploitation de l'installation permettent de limiter la consommation d'eau et les flux polluants.

## CHAPITRE 4.1 PRÉLÈVEMENTS ET CONSOMMATIONS D'EAU

### ARTICLE 4.1.1. ORIGINE DES APPROVISIONNEMENTS EN EAU

L'exploitant prend toutes les dispositions nécessaires dans la conception et l'exploitation des installations pour limiter les flux d'eau

Les installations de prélèvement d'eau de toutes origines sont munies de dispositifs de mesure totalisateurs de la quantité d'eau prélevée. Ce dispositif est relevé journalièrement si le débit prélevé est susceptible de dépasser 100 m<sup>3</sup>/j, hebdomadairement si ce débit est inférieur. Ces résultats sont portés sur un registre éventuellement informatisé et consultable par l'inspection des installations classées

Les prélèvements d'eau dans le milieu qui ne s'avèrent pas liés à la lutte contre un incendie ou aux exercices de secours, sont autorisées dans les quantités suivantes :

Origine de la ressource	Nom de la commune du réseau	Usages de l'eau	Prélèvement maximal annuel (m3)
Réseau public	SALIGNAC SUR CHARENTE	Eaux sanitaires, vestiaires, salle de restauration, des cuves, du sol.	200

### ARTICLE 4.1.2. PROTECTION DES EAUX D'ALIMENTATION

Un ou plusieurs dispositifs de disconnexion ou tout autre équipement présentant des garanties équivalentes sont installés afin d'isoler les réseaux d'eaux industrielles et d'éviter des retours de substances dans les réseaux d'adduction d'eau publique.

## CHAPITRE 4.2 COLLECTE DES EFFLUENTS LIQUIDES

### ARTICLE 4.2.1. DISPOSITIONS GÉNÉRALES

Tous les effluents aqueux sont canalisés. Tout rejet d'effluent liquide non prévu à l'article 4.3.1 ou non conforme aux dispositions du chapitre 4.3 est interdit.

A l'exception des cas accidentels où la sécurité des personnes ou des installations serait compromise, il est interdit d'établir des liaisons directes entre les réseaux de collecte des effluents devant subir un traitement ou être détruits et le milieu récepteur.

Les procédés de traitement non susceptibles de conduire à un transfert de pollution sont privilégiés pour l'épuration des effluents.

### ARTICLE 4.2.2. PLAN DES RÉSEAUX

Un schéma de tous les réseaux et un plan des égouts sont établis par l'exploitant, régulièrement mis à jour, notamment après chaque modification notable, et datés. Ils sont tenus à la disposition de l'inspection des installations classées ainsi que des services d'incendie et de secours.

Le plan des réseaux d'alimentation et de collecte fait notamment apparaître :

- l'origine et la distribution de l'eau d'alimentation,
- les dispositifs de protection de l'alimentation (bac de disconnexion, implantation des disconnecteurs ou tout autre dispositif permettant un isolement avec la distribution alimentaire, ...)
- les secteurs collectés et les réseaux associés
- les ouvrages de toutes sortes (vannes, compteurs...)
- les ouvrages d'épuration interne avec leurs points de contrôle et les points de rejet de toute nature (interne ou au milieu).

### ARTICLE 4.2.3. ENTRETIEN ET SURVEILLANCE

Les réseaux de collecte des effluents sont conçus et aménagés de manière à être curables, étanches et résister dans le temps aux actions physiques et chimiques des effluents ou produits susceptibles d'y transiter.

L'exploitant s'assure par des contrôles appropriés et préventifs de leur bon état et de leur étanchéité.

Les différentes canalisations accessibles sont repérées conformément aux règles en vigueur.

### ARTICLE 4.2.4. PROTECTION DES RÉSEAUX INTERNES À L'ÉTABLISSEMENT

Les effluents aqueux rejetés par les installations ne sont pas susceptibles de dégrader les réseaux d'égouts ou de dégager des produits toxiques ou inflammables dans ces égouts, éventuellement par mélange avec d'autres effluents.



#### **Article 4.2.4.1. Protection contre des risques spécifiques**

Les collecteurs véhiculant des eaux polluées par des liquides inflammables ou susceptibles de l'être, sont équipés d'une protection efficace contre le danger de propagation de flammes.

Par les réseaux d'assainissement de l'établissement ne transite aucun effluent issu d'un réseau collectif externe ou d'un autre site industriel.

#### **Article 4.2.4.2. Isolement avec les milieux**

Un système permet l'isolement des réseaux d'assainissement de l'établissement par rapport à l'extérieur. Ces dispositifs sont maintenus en état de marche, signalés et actionnables en toute circonstance localement et/ou à partir d'un poste de commande. Leur entretien préventif et leur mise en fonctionnement sont définis par consigne.

### **CHAPITRE 4.3 TYPES D'EFFLUENTS, LEURS OUVRAGES D'ÉPURATION ET LEURS CARACTÉRISTIQUES DE REJET AU MILIEU**

#### **ARTICLE 4.3.1. IDENTIFICATION DES EFFLUENTS**

L'exploitant est en mesure de distinguer les différentes catégories d'effluents suivants :

- Eaux domestiques : eaux provenant des sanitaires, vestiaires, salle de restauration, bureaux,
- Eaux exclusivement pluviales et non susceptibles d'être polluées,
- Eaux pluviales susceptibles d'être polluées.

#### **ARTICLE 4.3.2. COLLECTE DES EFFLUENTS**

Les effluents pollués ne contiennent pas de substances de nature à gêner le bon fonctionnement des ouvrages de traitement.

La dilution des effluents est interdite. En aucun cas elle ne doit constituer un moyen de respecter les valeurs seuils de rejets fixées par le présent arrêté. Il est interdit d'abaisser les concentrations en substances polluantes des rejets par simples dilutions autres que celles résultant du rassemblement des effluents normaux de l'établissement ou celles nécessaires à la bonne marche des installations de traitement.

Les rejets directs ou indirects d'effluents dans la (les) nappe(s) d'eaux souterraines ou vers les milieux de surface non visés par le présent arrêté sont interdits.

#### **ARTICLE 4.3.3. GESTION DES OUVRAGES : CONCEPTION, DYSFONCTIONNEMENT**

La conception et la performance des installations de traitement (ou de pré-traitement) des effluents aqueux permettent de respecter les valeurs limites imposées au rejet par le présent arrêté. Elles sont entretenues, exploitées et surveillées de manière à réduire au minimum les durées d'indisponibilité ou à faire face aux variations des caractéristiques des effluents bruts (débit, température, composition...) y compris à l'occasion du démarrage ou d'arrêt des installations.

Si une indisponibilité ou un dysfonctionnement des installations de traitement est susceptible de conduire à un dépassement des valeurs limites imposées par le présent arrêté, l'exploitant prend les dispositions nécessaires pour réduire la pollution émise en limitant ou en arrêtant si besoin les fabrications concernées.

Les dispositions nécessaires doivent être prises pour limiter les odeurs provenant du traitement des effluents ou dans les canaux à ciel ouvert (conditions anaérobies notamment).

#### **ARTICLE 4.3.4. ENTRETIEN ET CONDUITE DES INSTALLATIONS DE TRAITEMENT**

Les principaux paramètres permettant de s'assurer de la bonne marche des installations de traitement des eaux polluées sont mesurés périodiquement et portés sur un registre

La conduite des installations est confiée à un personnel compétent disposant d'une formation initiale et continue.

Un registre spécial est tenu sur lequel sont notés les incidents de fonctionnement des dispositifs de collecte, de traitement, de recyclage ou de rejet des eaux, les dispositions prises pour y remédier et les résultats des mesures et contrôles de la qualité des rejets auxquels il a été procédé.

Les eaux pluviales susceptibles d'être polluées, notamment par ruissellement sur des aires de stationnement, de chargement et déchargement, sont collectées par un réseau spécifique et traitées par un ou plusieurs dispositifs de traitement adéquat permettant de traiter les polluants en présence.

Ces dispositifs de traitement sont conformes aux normes en vigueur. Ils sont nettoyés par une société habilitée lorsque le volume des boues atteint 2/3 de la hauteur utile de l'équipement et dans tous les cas au moins une fois par an. Ce nettoyage consiste en la vidange des hydrocarbures et des boues, et en la vérification du bon fonctionnement de l'obturateur.

La fiche de suivi du nettoyage du décanteur-séparateur d'hydrocarbures, l'attestation de conformité à la norme en vigueur ainsi que les bordereaux de traitement des déchets détruits ou retraités sont tenus à la disposition de l'inspection des installations classées.

#### ARTICLE 4.3.5. LOCALISATION DES POINTS DE REJET

Les réseaux de collecte des effluents générés par l'établissement aboutissent aux points de rejet qui présentent les caractéristiques suivantes :

Point de rejet vers le milieu récepteur codifié par le présent arrêté	N°1
Nature des effluents Exutoire du rejet Traitement avant rejet	Eaux domestiques milieu naturel système d'assainissement autonome
Point de rejet vers le milieu récepteur codifié par le présent arrêté	N°2
Nature des effluents Exutoire du rejet Traitement avant rejet	Eaux pluviales provenant des toitures Ruisseau en partie sud-est Aucun
Point de rejet vers le milieu récepteur codifié par le présent arrêté	N°3
Nature des effluents Exutoire du rejet Traitement avant rejet	Eaux pluviales provenant des parkings et voiries Ruisseau en partie sud-est Séparateur à hydrocarbures

#### ARTICLE 4.3.6. .CONCEPTION, AMENAGEMENT ET EQUIPEMENT DES OUVRAGES

##### Article 4.3.6.1. Conception

###### *Rejet dans le milieu naturel:*

Les dispositifs de rejet des effluents liquides sont aménagés de manière à réduire autant que possible la perturbation apportée au milieu récepteur, aux abords du point de rejet, en fonction de l'utilisation de l'eau à proximité immédiate et à l'aval de celui-ci,

Ils doivent, en outre, permettre une bonne diffusion des effluents dans le milieu récepteur.

En cas d'occupation du domaine public, une convention sera passée avec le service de l'Etat compétent.

##### Article 4.3.6.2. Aménagement

###### Article 4.3.6.2.1 Aménagement des points de prélèvements

Sur chaque ouvrage de rejet d'effluents liquides est prévu un point de prélèvement d'échantillons et des points de mesure (débit, température, concentration en polluant, ...).

Ces points sont aménagés de manière à être aisément accessibles et permettre des interventions en toute sécurité. Toutes les dispositions doivent également être prises pour faciliter les interventions d'organismes extérieurs à la demande de l'inspection des installations classées.

Les agents des services publics, notamment ceux chargés de la Police des eaux, doivent avoir libre accès aux dispositifs de prélèvement qui équipent les ouvrages de rejet vers le milieu récepteur.

#### ARTICLE 4.3.7. GESTION DES EAUX POLLUÉES ET DES EAUX RÉSIDUAIRES INTERNES À L'ÉTABLISSEMENT

Les réseaux de collecte sont conçus pour évacuer séparément chacune des diverses catégories d'eaux polluées issues des activités ou sortant des ouvrages d'épuration interne vers les traitements appropriés avant d'être évacuées vers le milieu récepteur autorisé à les recevoir.

#### ARTICLE 4.3.8. VALEURS LIMITES D'ÉMISSION DES EAUX DOMESTIQUES

Les eaux domestiques sont traitées et évacuées conformément aux règlements en vigueur.

### ARTICLE 4.3.9. EAUX PLUVIALES SUSCEPTIBLES D'ÊTRE POLLUÉES

Les eaux pluviales polluées et collectées dans les installations sont éliminées vers les filières de traitement des déchets appropriées. En l'absence de pollution préalablement caractérisée, elles pourront être évacuées vers le milieu récepteur dans les limites autorisées par le présent arrêté.

Il est interdit d'établir des liaisons directes entre les réseaux de collecte des eaux pluviales et les réseaux de collecte des effluents pollués ou susceptibles d'être pollués.

### ARTICLE 4.3.10. VALEURS LIMITES D'ÉMISSION DES EAUX EXCLUSIVEMENT PLUVIALES

L'exploitant est tenu de respecter avant rejet des eaux pluviales non polluées dans le milieu récepteur considéré, les valeurs limites en concentration définies :

Référence des rejets vers le milieu récepteur : N°2

Paramètre	Concentrations instantanées (mg/l)
Température	< 30°C
pH	Compris entre 5,5 et 8,5
DCO	300
MES (totales)	35
Hydrocarbures totaux	10

Référence des rejets vers le milieu récepteur : N°3 (en sortie de séparateur à hydrocarbures)

Paramètre	Concentrations instantanées (mg/l)
Température	< 30°C
pH	Compris entre 5,5 et 8,5
DCO	125
MES (totales)	100
Hydrocarbures totaux	10

## TITRE 5 DÉCHETS

### CHAPITRE 5.1 PRINCIPES DE GESTION

#### ARTICLE 5.1.1. LIMITATION DE LA PRODUCTION DE DÉCHETS

L'exploitant prend toutes les dispositions nécessaires dans la conception, l'aménagement, et l'exploitation de ses installations pour :

- en priorité, prévenir et réduire la production et la nocivité des déchets, notamment en agissant sur la conception, la fabrication et la distribution des substances et produits et en favorisant le réemploi, diminuer les incidences globales de l'utilisation des ressources et améliorer l'efficacité de leur utilisation ;
- assurer une bonne gestion des déchets de son entreprise en privilégiant, dans l'ordre :
  - a) la préparation en vue de la réutilisation ;
  - b) le recyclage ;
  - c) toute autre valorisation, notamment la valorisation énergétique ;
  - d) l'élimination .

Cet ordre de priorité peut être modifié si cela se justifie compte tenu des effets sur l'environnement et la santé humaine, et des conditions techniques et économiques. L'exploitant tient alors les justifications nécessaires à disposition de l'inspection des installations classées.

#### ARTICLE 5.1.2. SÉPARATION DES DÉCHETS

L'exploitant effectue à l'intérieur de son établissement la séparation des déchets (dangereux ou non) de façon à assurer leur orientation dans les filières autorisées adaptées à leur nature et à leur dangerosité. Les déchets dangereux sont définis par l'article R. 541-8 du code de l'environnement

Les huiles usagées sont gérées conformément aux articles R. 543-3 à R. 543-15 et R. 543-40 du code de l'environnement. Dans l'attente de leur ramassage, elles sont stockées dans des réservoirs étanches et dans des conditions de séparation satisfaisantes, évitant notamment les mélanges avec de l'eau ou tout autre déchet non huileux ou contaminé par des PCB.

Les déchets d'emballages industriels sont gérés dans les conditions des articles R. 43-66 à R. 543-72 du code de l'environnement.

Les piles et accumulateurs usagés sont gérés conformément aux dispositions de l'article R. 543-131 du code de l'environnement.

Les pneumatiques usagés sont gérés conformément aux dispositions de l'article R. 543-137 à R. 543-151 du code de l'environnement ; ils sont remis à des opérateurs agréés (collecteurs ou exploitants d'installations d'élimination) ou aux professionnels qui utilisent ces déchets pour des travaux publics, de remblaiement, de génie civil ou pour l'ensilage.

Les déchets d'équipements électriques et électroniques sont enlevés et traités selon les dispositions des articles R. 543-195 à R. 543-201 du code de l'environnement.

### **ARTICLE 5.1.3. CONCEPTION ET EXPLOITATION DES INSTALLATIONS D'ENTREPOSAGE INTERNES DES DÉCHETS**

Les déchets produits, entreposés dans l'établissement, avant leur orientation dans une filière adaptée, le sont dans des conditions ne présentant pas de risques de pollution (prévention d'un lessivage par des eaux météoriques, d'une pollution des eaux superficielles et souterraines, des envols et des odeurs) pour les populations avoisinantes et l'environnement.

En particulier, les aires d'entreposage de déchets susceptibles de contenir des produits polluants sont réalisées sur des aires étanches et aménagées pour la récupération des éventuels liquides épandus et des eaux météoriques souillées.

### **ARTICLE 5.1.4. DÉCHETS GERES À L'EXTÉRIEUR DE L'ÉTABLISSEMENT**

L'exploitant oriente les déchets produits dans des filières propres à garantir les intérêts visés à l'article L. 511-1 et L. 541-1 du code de l'environnement.

Il s'assure que la personne à qui il remet les déchets est autorisée à les prendre en charge et que les installations destinataires des déchets sont régulièrement autorisées à cet effet.

Il fait en sorte de limiter le transport des déchets en distance et en volume.

### **ARTICLE 5.1.5. DÉCHETS GERES À L'INTÉRIEUR DE L'ÉTABLISSEMENT**

A l'exception des installations spécifiquement autorisées, tout traitement de déchets dans l'enceinte de l'établissement est interdit.

Le mélange de déchets dangereux de catégories différentes, le mélange de déchets dangereux avec des déchets non dangereux et le mélange de déchets dangereux avec des substances, matières ou produits qui ne sont pas des déchets sont interdits.

### **ARTICLE 5.1.6. TRANSPORT**

L'exploitant tient un registre chronologique où sont consignés tous les déchets sortant. Le contenu minimal des informations du registre est fixé en référence à l'arrêté du 29 février 2012 fixant le contenu des registres mentionnés aux articles R. 541-43 et R. 541-46 du code de l'environnement.

Chaque lot de déchets dangereux expédié vers l'extérieur est accompagné du bordereau de suivi défini à l'article R. 541-45 du code de l'environnement.

Les opérations de transport de déchets (dangereux ou non) respectent les dispositions des articles R. 541-49 à R. 541-64 et R. 541-79 du code de l'environnement relatifs à la collecte, au transport, au négoce et au courtage de déchets. La liste mise à jour des transporteurs utilisés par l'exploitant, est tenue à la disposition de l'inspection des installations classées.

L'importation ou l'exportation de déchets (dangereux ou non) ne peut être réalisée qu'après accord des autorités compétentes en application du règlement (CE) n° 1013/2006 du Parlement européen et du Conseil du 14 juin 2006 concernant les transferts de déchets.

### **ARTICLE 5.1.7. DÉCHETS PRODUITS PAR L'ÉTABLISSEMENT**

Les déchets générés par le fonctionnement normal des installations sont des déchets domestiques non dangereux.

## TITRE 6 PRÉVENTION DES NUISANCES SONORES ET DES VIBRATIONS

### CHAPITRE 6.1 DISPOSITIONS GÉNÉRALES

#### ARTICLE 6.1.1. AMÉNAGEMENTS

L'installation est construite, équipée et exploitée de façon que son fonctionnement ne puisse être à l'origine de bruits transmis par voie aérienne ou solidienne, de vibrations mécaniques susceptibles de compromettre la santé ou la sécurité du voisinage ou de constituer une nuisance pour celle-ci.

Les prescriptions de l'arrêté ministériel du 23 janvier 1997 relatif à la limitation des bruits émis dans l'environnement par les installations relevant du livre V – titre I du Code de l'Environnement, ainsi que les règles techniques annexées à la circulaire du 23 juillet 1986 relative aux vibrations mécaniques émises dans l'environnement par les installations classées sont applicables.

#### ARTICLE 6.1.2. VÉHICULES ET ENGINS

Les véhicules de transport, les matériels de manutention et les engins de chantier utilisés à l'intérieur de l'établissement, et susceptibles de constituer une gêne pour le voisinage, sont conformes aux dispositions des articles R. 571-1 à R. 571-24 du code de l'environnement.

#### ARTICLE 6.1.3. APPAREILS DE COMMUNICATION

L'usage de tout appareil de communication par voie acoustique (sirènes, avertisseurs, haut-parleurs ...) gênant pour le voisinage est interdit sauf si leur emploi est exceptionnel et réservé à la prévention ou au signalement d'incidents graves ou d'accidents.

### CHAPITRE 6.2 NIVEAUX ACOUSTIQUES

#### ARTICLE 6.2.1. VALEURS LIMITES D'ÉMERGENCE

Les émissions sonores dues aux activités des installations ne doivent pas engendrer une émergence supérieure aux valeurs admissibles fixées dans le tableau ci-après, dans les zones à émergence réglementée.

Niveau de bruit ambiant existant dans les zones à émergence réglementée (incluant le bruit de l'établissement)	Émergence admissible pour la période allant de 7 h à 22 h, sauf dimanches et jours fériés	Émergence admissible pour la période allant de 22 h à 7 h, ainsi que les dimanches et jours fériés
Supérieur à 35 dB(A) et inférieur ou égal à 45 dB (A)	6 dB(A)	4 dB(A)
Supérieur à 45 dB(A)	5 dB(A)	3 dB(A)

### CHAPITRE 6.3 VIBRATIONS

#### ARTICLE 6.3.1. VIBRATIONS

En cas d'émissions de vibrations mécaniques gênantes pour le voisinage ainsi que pour la sécurité des biens ou des personnes, les points de contrôle, les valeurs des niveaux limites admissibles ainsi que la mesure des niveaux vibratoires émis seront déterminés suivant les spécifications des règles techniques annexées à la circulaire ministérielle n° 23 du 23 juillet 1986 relative aux vibrations mécaniques émises dans l'environnement par les installations classées.

---

## TITRE 7 - PRÉVENTION DES RISQUES TECHNOLOGIQUES

---

### CHAPITRE 7.1 GENERALITES

#### ARTICLE 7.1.1. LOCALISATION DES RISQUES

L'exploitant recense, sous sa responsabilité, les parties de l'installation qui, en raison des caractéristiques qualitatives et quantitatives des matières mises en œuvre, stockées, utilisées ou produites, sont susceptibles d'être à l'origine d'un sinistre pouvant avoir des conséquences directes ou indirectes sur les intérêts mentionnés à l'article L. 511-1 du code de l'environnement.

L'exploitant dispose d'un plan général des ateliers et des stockages indiquant ces risques ; une mention « Danger » est indiquée aux entrées des chais présentant un risque d'explosion.

Les zones à risques sont matérialisées par tous moyens appropriés.

#### ARTICLE 7.1.2. ETAT DES STOCKS DE PRODUITS DANGEREUX

Sans préjudice des dispositions du code du travail, l'exploitant dispose des documents lui permettant de connaître la nature et les risques des produits dangereux présents dans l'installation, en particulier les fiches de données de sécurité.

L'exploitant tient à jour un registre indiquant la nature et la quantité des produits dangereux détenus, auquel est annexé un plan général des stockages. Ce registre est tenu à la disposition des services d'incendie et de secours.

#### ARTICLE 7.1.3. PROPRETE DE L'INSTALLATION

Les locaux sont maintenus propres et régulièrement nettoyés notamment de manière à éviter les amas de matières dangereuses ou polluantes et de poussières. Le matériel de nettoyage est adapté aux risques présentés par les produits et poussières.

#### ARTICLE 7.1.4. CONTRÔLE DES ACCES

Les installations sont fermées par une clôture grillagée et munies de dispositifs capables d'interdire l'accès à toute personne non autorisée.

Une alarme anti-intrusion est mise en place.

#### ARTICLE 7.1.5. CIRCULATION DANS L'ETABLISSEMENT

L'exploitant fixe les règles de circulation applicables à l'intérieur de l'établissement. Elles sont portées à la connaissance des intéressés par une signalisation adaptée et une information appropriée.

#### ARTICLE 7.1.6. ETUDE DE DANGERS

L'exploitant met en place et entretient l'ensemble des équipements mentionnés dans l'étude de dangers.

L'exploitant met en œuvre l'ensemble des mesures d'organisation et de formation ainsi que les procédures mentionnées dans l'étude de dangers.

#### ARTICLE 7.1.7. EVENTS DE SURPRESSION

Toutes les cuves inox (cuvée) sont équipées d'événements de surpression correctement dimensionnés

Ces événements spécifiques, également appelés « événements de secours » permettent de prévenir le phénomène de pressurisation des cuves prises dans un incendie, et de réduire le risque explosif.

#### ARTICLE 7.1.8. SEISMES

Les installations sont protégées contre les effets sismiques conformément aux dispositions définies par l'arrêté ministériel en vigueur pour une zone de sismicité 3 (modérée). Les règles de construction et d'aménagement des bâtiments respectent les mesures préventives liées aux installations de la catégorie dite « à risque normal » conformément à l'article R-563-5 du Code de l'Environnement et au décret n° 2010-1254 du 22 octobre 2010 relatif à la prévention du risque sismique.

## CHAPITRE 7.2 RÈGLES D'IMPLANTATION – DISTANCES D'ISOLEMENT

### ARTICLE 7.2.1. DISTANCES D'ISOLEMENT À RESPECTER

Les installations de stockage doivent respecter les distances d'isolement ci-après.

#### *Article 7.2.1.1. Pour les chais*

##### Par rapport aux tiers

Pour les chais d'une surface inférieure ou égale à 500 m<sup>2</sup>, la distance d'éloignement par rapport aux limites de propriétés des tiers ou de bâtiment habités ou occupés par des tiers est supérieure ou égale à la valeur calculée selon la formule suivante :

$$D = 0,6 \times \frac{4 \times \text{surface du chai}^{1/2}}{(3,14)^{1/2}}$$

soit à titre indicatif :

Surface du chai en m <sup>2</sup>	Distance en m
50	6
100	7
150	8
200	9
250	10
300	11
350	12
400	13
450	14
500	15

Les chais sont éloignés de la propriété des tiers d'une distance minimale de :

- 15 m pour les chais d'une surface supérieure ou égale à 500m<sup>2</sup>, et inférieure ou égale à 1.000 m<sup>2</sup>,
- 20 m pour les chais d'une surface supérieure à 1.000m<sup>2</sup> et inférieure ou égale à 2.000 m<sup>2</sup>,
- 25 m pour les chais d'une surface supérieure à 2.000m<sup>2</sup>.

La surface à prendre en compte est la surface totale du chai. Dans le cas où il y a plusieurs chais sur un même site, la surface à prendre en compte est la surface totale des chais s'ils ne sont pas indépendants.

Un chai est dit indépendant si :

- Pour les chais inférieurs ou égaux à 500 m<sup>2</sup>, il est situé à plus de 6 m d'un autre chai,
- Pour les chais supérieurs à 500 m<sup>2</sup>, il est situé à plus de 15 m d'un autre chai.

##### Par rapport aux établissements recevant du public

La distance d'éloignement des chais par rapport aux limites d'un établissement recevant du public est au moins égale au double de celle calculée pour les tiers. Ne sont pas concernés les ERP de 5ème catégorie sans hébergement.

#### *Article 7.2.1.2. Pour les stockages extérieurs*

La distance d'éloignement des stockages extérieurs et de la cuvette de rétention associée susceptible de contenir des effluents enflammés est au moins égale au double de celle calculée pour les chais.

Un stockage extérieur est dit indépendant si la distance entre eux ou par rapport à un chai est au moins égale au double de celle définie ci-dessus pour les chais indépendants. La distance est mesurée à partir du bord de la cuvette de rétention associée susceptible de contenir des effluents enflammés.

Les dispositions des deux paragraphes précédents ne s'appliquent pas si l'un des deux points suivants est respecté :

- il est mis en place un mur REI 240 (coupe-feu 4 heures) entre le stockage extérieur y compris la cuvette de rétention associée et le chai autre que les murs de ce dernier. Ce mur a une hauteur au moins égale à celle des cuves extérieures sans excéder 8 m.
- il est démontré dans l'étude de dangers qu'il n'y a pas d'effets domino entre le chai et le stockage extérieur.

### ARTICLE 7.2.2. CAS DES DISTANCES D'ISOLEMENT NON RESPECTÉES

Dans le cas où les distances d'isolement mentionnées au point 7.2.1, ne sont pas respectées, l'exploitant réalise un calcul des zones d'effet thermique sur l'homme ( 3, 5 et 8 kW/m<sup>2</sup>) et d'effet domino (8 kW/m<sup>2</sup>) sur les autres installations. Si des cibles sont situées dans ces zones, alors il réalise une étude de dangers telle que prévue à l'article R 512-9 du code de l'environnement.

Dans le cas où cette étude révèle des risques pour les tiers ou des effets domino entre les installations, l'exploitant propose des mesures de protection avec un échéancier de réalisation.

L'étude de dangers et le cas échéant les propositions de travaux et d'échéancier sont transmises au Préfet.

### ARTICLE 7.2.3. INTERDICTION DE LOCAUX OCCUPÉS PAR DES TIERS OU HABITÉS AU-DESSUS OU AU-DESSOUS DE L'INSTALLATION

L'installation de stockage d'alcools de bouche d'origine agricole ne doit pas être située au-dessus ou au-dessous de locaux occupés par des tiers ou habités.

## CHAPITRE 7.3 DISPOSITIONS CONSTRUCTIVES

### ARTICLE 7.3.1. COMPORTEMENT AU FEU

#### Sol

Le sol est incombustible et permet de contrôler les écoulements. Il est aménagé de façon à permettre aux liquides accidentellement répandus de converger vers des rigoles d'évacuation reliées au bassin étouffoir et à la rétention déportée associée aux chais par l'intermédiaire de dispositif s'opposant à la propagation d'un incendie. Les regards siphonides sont identifiés en couleur.

#### Murs

Les murs extérieurs sont construits en matériaux de classe A2s1d0 (M0) et REI 240 (coupe-feu 4 heures) au minimum.

#### Charpente/couverture

L'ensemble de la charpente offre une stabilité au feu R 30 (degré une demi-heure) au minimum. En cas d'incendie, la chute des éléments de la charpente ne porte pas atteinte à la stabilité des murs extérieurs.

La couverture est en matériaux de classe A2s1d0 (M0) excepté pour les systèmes de désenfumage visés à l'article 7.3.3 du présent arrêté.

Les éléments du plafond et/ou le faux plafond et d'isolation sont en matériaux de classe A2s1d0 ou Bs2d1 (M0 ou M1).

#### Ouvertures/issues

Les portes extérieures des chais sont EI 30 (pare-flammes degré une demi-heure).

De plus, ces portes sont équipées d'un seuil ou d'une grille ou de tout moyen équivalent évitant tout écoulement vers l'extérieur de liquides enflammés ou non.

Chaque chai est équipé d'au moins deux portes judicieusement réparties.

Le stockage est effectué de manière que toutes les issues soient largement dégagées.

Les portes ont une largeur minimale de 0,80 mètres.

Les chais ne possèdent aucune ouverture autre que les issues prévues ci-dessus, hors équipements de sécurité et de ventilation.

#### Aménagement des stockages

L'implantation des installations de stockage (barriques, tonneaux, cuves, canalisations ...) dans les chais permet une libre circulation du personnel et des services de secours.

En particulier, l'aménagement des installations de stockage respecte les dispositions suivantes :

- Allée principale (centrale ou latérale) : largeur minimale de 3 m,
- Installations de stockage (rimes, racks, rangées de tonneaux ou de cuves...) : la profondeur par rapport à une allée principale n'excède pas 15 m si le chai n'est pas équipé d'un système d'extinction automatique.



## ARTICLE 7.3.2. INTERVENTION DES SERVICES DE SECOURS

### *Article 7.3.2.1. Accessibilité*

L'installation dispose en permanence d'un accès suffisamment dimensionné pour permettre à tout moment l'intervention des services d'incendie et de secours .

Au sens du présent arrêté, on entend par « accès à l'installation » une ouverture reliant la voie de desserte ou publique et l'intérieur du site suffisamment dimensionnée pour permettre l'entrée des engins de secours et leur mise en œuvre.

Les véhicules dont la présence est liée à l'exploitation de l'installation stationnent sans occasionner de gêne pour l'accessibilité des engins des services de secours depuis les voies de circulation externes à l'installation, même en dehors des heures d'exploitation et d'ouverture de l'installation.

### *Article 7.3.2.2. Accessibilité des engins à proximité de l'installation*

Une voie « engins » au moins est maintenue dégagée pour la circulation sur le périmètre de l'installation et est positionnée de façon à ne pouvoir être obstruée par l'effondrement de tout ou partie de cette installation.

Cette voie « engins » respecte les caractéristiques suivantes :

- la largeur utile est au minimum de 6 mètres pour la voirie contournant les chais et de 4 mètres pour les deux voiries situées entre chaque chai, la hauteur libre au minimum de 3,5 mètres (4,5 mètres pour les installations présentant des risques spécifiques nécessitant l'intervention d'importants moyens de lutte contre l'incendie) et la pente inférieure à 15%,
- dans les virages de rayon intérieur inférieur à 50 mètres, un rayon intérieur R minimal de 13 mètres est maintenu et une sur-largeur de  $S = 15/R$  mètres est ajoutée,
- la voie résiste à la force portante calculée pour un véhicule de 160 kN avec un maximum de 90kN par essieu (320 kN avec un maximum de 130 kN par essieu pour les installations présentant des risques spécifiques nécessitant l'intervention d'importants moyens de lutte contre l'incendie : entrepôt, dépôts de liquides inflammables...), ceux-ci étant distants de 3,6 mètres au maximum,
- chaque point du périmètre de l'installation est à une distance maximale de 60 mètres de cette voie,
- aucun obstacle n'est disposé entre les accès à l'installation et la voie engin.

En cas d'impossibilité de mise en place d'une voie engin permettant la circulation sur l'intégralité du périmètre de l'installation et si tout ou partie de la voie est en impasse, les 40 derniers mètres de la partie de la voie en impasse sont d'une largeur utile minimale de 7 mètres et une aire de retournement de 20 mètres de diamètre est prévue à son extrémité.

### *Article 7.3.2.3. Mise en station des échelles*

Pour toute installation située dans un bâtiment de hauteur supérieure à 8 mètres, au moins une façade est desservie par au moins une voie « échelle » permettant la circulation et la mise en station des échelles aériennes, selon les caractéristiques techniques en vigueur.

## ARTICLE 7.3.3. DÉSENFUMAGE

Les locaux à risque incendie sont équipés en partie haute de dispositifs d'évacuation naturelle de fumées et de chaleur (DENFC), conformes à la norme NF EN 12101-2, version décembre 2003, permettant l'évacuation à l'air libre des fumées, gaz de combustion, chaleur et produits imbrûlés dégagés en cas d'incendie.

Ces dispositifs sont composés d'exutoires à commande automatique et manuelle (ou auto-commande). La surface utile d'ouverture de l'ensemble des exutoires n'est pas inférieure à 2% de la surface au sol du local.

Afin d'équilibrer le système de désenfumage et de le répartir de manière optimale, un DENFC de superficie utile comprise entre 1 et 6 m<sup>2</sup> est prévue pour 250 m<sup>2</sup> de superficie projetée de toiture.

En exploitation normale, le réarmement (fermeture) est possible depuis le sol du local ou depuis la zone de désenfumage. Ces commandes d'ouverture manuelle sont placées à proximité des accès et installées conformément à la norme NF S 61-932, version décembre 2008.

L'action d'une commande de mise en sécurité ne peut pas être inversée par une autre commande.

Les dispositifs d'évacuation naturelle de fumées et de chaleur sont à adapter aux risques particuliers de l'installation.

#### ARTICLE 7.3.4. TUYAUTERIES

Les tuyauteries transportant des fluides dangereux ou insalubres et de collecte d'effluents pollués ou susceptibles de l'être sont étanches et résistent à l'action physique et chimique des produits qu'elles sont susceptibles de contenir. Elles sont convenablement entretenues et font l'objet d'examen périodiques appropriés permettant de s'assurer de leur bon état.

### CHAPITRE 7.4 MOYENS D'INTERVENTION EN CAS D'ACCIDENT ET ORGANISATION DES SECOURS

#### ARTICLE 7.4.1. DÉFINITION GÉNÉRALE DES MOYENS

L'établissement est doté de moyens adaptés aux risques à défendre et répartis en fonction de la localisation de ceux-ci. Les moyens de prévention et de protection suivants sont présents sur le site (liste non-exhaustive) :

- extincteurs,
- alarme incendie,
- événements de surpression correctement dimensionnés équipés d'arrête-flamme sur les cuves inox,
- plans des locaux facilitant l'intervention des services d'incendie et de secours avec une description des dangers pour chaque local, comme prévu à l'article 7.1.1 ;

#### ARTICLE 7.4.2. ENTRETIEN DES MOYENS D'INTERVENTION

Ces équipements sont maintenus en bon état, repérés et facilement accessibles.

L'exploitant doit pouvoir justifier, auprès de l'inspection des installations classées, de l'exécution de ces dispositions. Il doit fixer les conditions de maintenance et les conditions d'essais périodiques de ces matériels.

Les dates, les modalités de ces contrôles et les observations constatées doivent être inscrites sur un registre tenu à la disposition des services de la protection civile, d'incendie et de secours et de l'inspection des installations classées.

#### ARTICLE 7.4.3. ALARME-RESSOURCES EN EAU

##### *Article 7.4.3.1. Extincteurs – R.I.A*

Chaque chai et bâtiment est doté d'extincteurs portatifs de telle sorte que la distance maximale pour atteindre l'extincteur le plus proche ne soit jamais supérieure à 15 mètres.

Leur puissance extinctrice minimale doit être de 144 B.

En outre, il doit être prévu en complément, un extincteur sur roues de 50 kg environ, par volume de 1 000 m<sup>3</sup> d'alcool s'il n'existe pas de RIA avec émulseur dans le chai.

Ce matériel est contrôlé annuellement par un technicien compétent et la date des contrôles doit être portée sur une étiquette fixée à chaque appareil.

Tout engin mécanique se déplaçant à l'intérieur des chais est doté d'un extincteur portatif, soit à CO<sub>2</sub>, soit à poudre polyvalente.

##### *Article 7.4.3.2. Réserve incendie*

Une réserve d'eau d'au moins 1500 mètres cubes avec une aire d'aspiration est aménagée pour la mise en service simultanée d'au moins 8 engins pompes. Elle est destinée à l'extinction et est accessible en toutes circonstances. L'implantation de la réserve doit avoir recueilli l'avis des services départementaux d'incendie et de secours.

##### *Article 7.4.3.3. Alarme Incendie*

Les chais sont équipés d'alarme incendie qui font l'objet d'un contrôle annuel.

## CHAPITRE 7.5 DISPOSITIF DE PRÉVENTION DES ACCIDENTS

### ARTICLE 7.5.1. MATÉRIELS UTILISABLES EN ATMOSPHÈRES EXPLOSIBLES

Les installations électriques, mécaniques, hydrauliques et pneumatiques sont conformes aux dispositions du décret du 19 novembre 1996 modifié relatif aux appareils et aux systèmes de protection destinés à être utilisés en atmosphère explosible. Dans les parties de l'installation mentionnées à l'article 7.1.1 et recensées comme pouvant être à l'origine d'une explosion.

Conformément aux dispositions de l'article R.4227-50 et R.4227-51 du code du travail (Décret n° 2008-244 du 07 mars 2008), l'exploitant tient à jour, sous sa responsabilité, le recensement des parties de l'établissement qui, en raison des caractéristiques qualitatives et quantitatives des matières mises en œuvre, stockées, utilisées ou produites, sont susceptibles d'être à l'origine d'un sinistre pouvant avoir des conséquences directes ou indirectes sur l'environnement, la sécurité publique ou le maintien en sécurité de l'établissement.

L'exploitant détermine pour chacune de ces parties de l'établissement la nature du risque (incendie, atmosphères explosives ou émanations toxiques). Ce risque est signalé dans les locaux correspondants.

Pour le risque d'explosion, l'exploitant définit, sous sa responsabilité, trois catégories de zones de dangers en fonction de leur aptitude à l'explosion :

- une zone de type 0 : zone à atmosphère explosive permanente, pendant de longues périodes ou fréquemment (catégorie 1),
- une zone de type 1 : zone à atmosphère explosive, occasionnelle en fonctionnement normal (catégorie 2),
- une zone de type 2 : zone à atmosphère explosive, épisodique dans des conditions anormales de fonctionnement, de faible fréquence et de courte durée (catégorie 3).

Les dispositions de l'article 2 de l'arrêté ministériel du 31 mars 1980, portant réglementation des installations électriques des établissements réglementés au titre de la législation sur les installations classées et susceptibles de présenter des risques d'explosion, sont applicables à l'ensemble des zones de risque d'atmosphère explosive de l'établissement. Le plan des zones à risques d'explosion est porté à la connaissance de l'organisme chargé de la vérification des installations électriques.

Le matériel électrique mis en service à partir du 1er janvier 1981 est conforme aux dispositions des articles 3 et 4 de l'arrêté ministériel précité.

Les masses métalliques contenant et/ou véhiculant des produits inflammables et explosibles susceptibles d'engendrer des charges électrostatiques sont mises à la terre et reliées par des liaisons équipotentielles.

Il est affiché aux entrées des chais présentant des risques d'explosion notamment ceux avec des cuves inox, la mention « risque d'explosion en cas d'incendie ».

Les cuves neuves en inox mises en place sur le site disposent d'événements suffisamment dimensionnés équipés d'arrête-flamme.

### ARTICLE 7.5.2. INSTALLATIONS ÉLECTRIQUES-MISE A LA TERRE

#### *Article 7.5.2.1. Installations électriques*

L'établissement est équipé d'un interrupteur général permettant de couper l'alimentation générale du site en cas d'urgence.

Les installations électriques sont réalisées conformément au décret n° 88-1056 du 14 novembre 1988 susvisé.

Les installations électriques sont conformes à la norme NFC 15.100 pour la basse tension et aux normes NFC 13.100 et NFC 13.200 pour la haute tension.

Dans les zones à risques d'incendie ou d'explosion, les canalisations et le matériel électrique doivent être réduits à leur strict minimum, ne pas être une cause possible d'inflammation et être convenablement protégés contre les chocs, contre la propagation des flammes et contre l'action des produits présents dans les locaux où ils sont implantés.

Le matériel exposé aux projections de liquides est conforme aux dispositions de la norme NFC 20.010. Dans les locaux où sont accumulées des matières inflammables ou combustibles, le matériel est conçu et installé de telle sorte que le contact accidentel avec ces matières ainsi que l'échauffement dangereux de celles-ci sont évités.

En particulier, dans ces zones, le matériel électrique dont le fonctionnement provoque des arcs, des étincelles ou l'incandescence d'éléments, n'est autorisé que si ces sources de dangers sont incluses dans des enveloppes appropriées.

Dans les zones à risques d'explosion définies ci-dessous, les installations électriques sont conformes à la réglementation des installations électriques des établissements réglementés au titre de la législation des installations classées et susceptibles de présenter des risques d'explosion (décret du 19 novembre 1996 pour le matériel construit après le 1<sup>er</sup> juillet 2003, décret du 11 juillet 1978 pour les autres).

Les dispositions de l'article 2 de l'arrêté ministériel du 31 mars 1980, portant réglementation des installations électriques des établissements réglementés au titre de la législation sur les installations classées et susceptibles de présenter des risques d'explosion, sont applicables à l'ensemble des zones de risque d'atmosphère explosive de l'établissement. Le plan des zones à risques d'explosion est porté à la connaissance de l'organisme chargé de la vérification des installations électriques.

Le matériel électrique mis en service à partir du 1er janvier 1981 est conforme aux dispositions des articles 3 et 4 de l'arrêté ministériel précité.

Des interrupteurs multipolaires pour couper le courant (force et lumière) sont installés à l'extérieur des zones à risques.

Les transformateurs, contacteurs autres que ceux de basse tension sont implantés dans des locaux spéciaux situés à l'extérieur des zones à risques.

En particulier les chais sont équipés d'un interrupteur général, bien signalé et protégé des intempéries, il permet de couper l'alimentation électrique des installations de stockage, sauf celle des moyens de secours et de sécurité. Il est installé à proximité d'au moins une issue et à l'extérieur de l'installation de stockage. Un voyant lumineux extérieur signale la mise sous tension des installations électriques des installations de stockage autres que les installations de sécurité.

L'éclairage artificiel par lampes dites « baladeuses » présente un degré de protection égal ou supérieur à IP 55 avec protection mécanique.

L'éclairage fixe à incandescence et l'éclairage fluorescent sont réalisés par des luminaires ayant un degré de protection égal ou supérieur à IP 55 avec une protection mécanique.

En aucun cas les appareils d'éclairage ne sont fixés directement sur des matériaux inflammables.

Les appareils de protection, de commande et de manœuvre (fusibles, disjoncteurs, interrupteurs, disjoncteurs, ...) sont tolérés à l'intérieur des installations de stockage sous réserve d'être contenus dans des enveloppes présentant un degré de protection égal ou supérieur à IP 55.

Les appareils utilisant de l'énergie électrique (pompes, brasseurs ...) ainsi que les prises de courant, situés à l'intérieur des installations de stockage, sont au minimum de degré de protection égal ou supérieur à IP 55.

#### **Article 7.5.2.2. Vérification périodique des installations électriques**

Toutes les installations électriques sont entretenues en bon état et sont vérifiées. Les vérifications portent sur l'ensemble des prescriptions du présent article et sont effectuées conformément aux dispositions du décret n° 88-1056 du 14 novembre 1988 susvisé. La périodicité, l'objet et l'étendue des vérifications des installations électriques ainsi que le contenu des rapports relatifs aux dites vérifications sont fixés par l'arrêté du 10 octobre 2000 susvisé.

L'exploitant fait réaliser les vérifications annuellement par des personnes possédant une connaissance approfondie dans le domaine de la prévention des risques dus à l'électricité et des dispositions réglementaires qui y sont afférentes. La personne qui effectue les vérifications mentionne très explicitement les déficiences relevées dans son rapport. L'exploitant conservera une trace écrite des éventuelles mesures correctives prises.

#### **Article 7.5.2.3. Mise à la terre des équipements**

Les équipements métalliques (réservoirs, cuves, canalisations) contenant et/ou véhiculant des produits inflammables et explosibles susceptibles d'engendrer des charges électrostatiques sont mises à la terre et reliées par des liaisons équipotentielles conformément aux règlements et aux normes applicables, compte tenu notamment de la nature explosive ou inflammable des produits.

Chaque zone de chargement/déchargement des alcools doit pouvoir être reliée électriquement au circuit général de terre.

Sans préjudice des dispositions du code du travail, les locaux sont convenablement ventilés pour prévenir la formation d'atmosphère explosive ou toxique. Le débouché à l'atmosphère de la ventilation est placé aussi loin que possible des immeubles habités ou occupés par des tiers et des bouches d'aspiration d'air extérieur, et à une hauteur suffisante compte tenu de la hauteur des bâtiments environnants afin de favoriser la dispersion des gaz rejetés et au minimum à 1 mètre au-dessus du faitage.

La forme du conduit d'évacuation, notamment dans la partie la plus proche du débouché à l'atmosphère, est conçue de manière à favoriser au maximum l'ascension et la dispersion des polluants dans l'atmosphère (par exemple l'utilisation de chapeaux est interdite).

### **ARTICLE 7.5.3. PROTECTION CONTRE LA Foudre**

Les installations sont protégées contre la foudre en application de l'arrêté ministériel du 4 octobre 2010 modifié. Les dispositifs de protection contre la foudre sont conformes à la norme NF EN 62305-2 ou guide technique reconnu par le ministère chargé des installations classées.

Une analyse du risque foudre (ou sa mise à jour) est réalisée après toute modification substantielle des installations pour identifier les équipements et installations dont une protection doit être assurée, comme le prévoit l'arrêté du 4 octobre 2010 modifié. Une étude technique est ensuite réalisée pour définir précisément les mesures de prévention et les dispositifs de protection à mettre en place, qui seront conformes aux normes françaises ou européennes.

L'installation des protections fait l'objet d'une vérification complète par un organisme compétent, distinct de l'installateur, au plus tard 6 mois après leur installation.

Une vérification visuelle est réalisée annuellement par un organisme compétent ; l'état des dispositifs de protection contre la foudre fait l'objet d'une vérification complète tous les 2 ans par un organisme compétent.

Les agressions de la foudre sur le site sont enregistrées. En cas de coup de foudre enregistré, une vérification visuelle des dispositifs de protection concernés est réalisée, dans un délai d'un mois, par un organisme compétent. La remise en état est réalisée dans un délai maximum d'un mois le cas échéant.

L'exploitant tient en permanence à disposition de l'inspection des installations classées l'analyse du risque foudre, l'étude technique, la notice de vérification et de maintenance, le carnet de bord et les rapports de vérifications prévus aux articles 18 à 21 de l'arrêté ministériel susvisé.

### **ARTICLE 7.5.4. SYSTÈMES DE DÉTECTION LIQUIDE**

L'exploitant met en place une détection liquide sur le réseau de collecte des chais. Une procédure est mise en place ; elle précise notamment les actions et moyens mises en œuvre suite à une détection et précise les asservissements associés

### **ARTICLE 7.5.5. MOYEN DE PREVENTION CONTRE L'INCENDIE**

Des regards syphoïdes sont mis en place pour éviter la propagation de l'incendie par les effluents. Ils sont contrôlés périodiquement et maintenus en bon état de fonctionnement, selon des procédures écrites. Ils résistent aux agressions internes ou externes potentielles et sont de conception éprouvée.

## **CHAPITRE 7.6 DISPOSITIF DE RÉTENTION DES POLLUTIONS ACCIDENTELLES**

### **ARTICLE 7.6.1. TRANSPORTS - CHARGEMENTS – DÉCHARGEMENTS**

Les aires de chargement/déchargement sont situées à l'intérieur du site et matérialisées au sol. Elles sont réservées uniquement au chargement et au déchargement des alcools de bouches dans des camions citernes ou des produits nécessaires à l'exploitation des chais.

Chaque aire est associée à une cuvette de rétention étanche permettant de récupérer tout épandage provenant du camion citerne, des installations fixes de stockage ou des tuyaux de transfert lors des opérations de chargement ou de déchargement. Cette cuvette a une capacité au moins égale au camion citerne le plus grand pouvant être admis sur l'aire.

Chaque aire est équipée d'une installation permettant une liaison équipotentielle entre le camion citerne, le tuyau de dépotage et les installations de stockage.

Des consignes sont établies pour le chargement /déchargement des camions, elles sont affichées à proximité de l'aire de dépotage. Elles précisent en particulier que tout chargement ou déchargement d'une citerne routière ne peut être effectuée que si la liaison équipotentielle est assurée.

Chaque chai dispose d'une aire de chargement et de déchargement.

### **ARTICLE 7.6.2. TRANSFERT D'ALCOOL**

Les tuyauteries et les canalisations fixes de transfert d'alcool sont en matériaux incombustibles et parfaitement lutés, munis d'un système de vanne aisément accessible et manœuvrable en toutes circonstances.

Lorsqu'elles sont mobiles, les tuyauteries et canalisations de transfert d'alcool font l'objet d'une surveillance permanente de leur état et de leur étanchéité. Les passages dans les murs sont situés au dessus des cuvettes de rétention et sont obturés en dehors des transferts.

### ARTICLE 7.6.3. RETENTIONS ET CONFINEMENT

I. Tout stockage d'un liquide susceptible de créer une pollution des eaux ou des sols est associé à une capacité de rétention dont le volume est au moins égal à la plus grande des deux valeurs suivantes :

- 100 % de la capacité du plus grand réservoir,
- 50 % de la capacité totale des réservoirs associés.

Cette disposition n'est pas applicable aux bassins de traitement des eaux résiduaires.

Pour les stockages de récipients de capacité unitaire inférieure ou égale à 250 litres, la capacité de rétention est au moins égale à :

- dans le cas de liquides inflammables, 50 % de la capacité totale des fûts,
- dans les autres cas, 20 % de la capacité totale des fûts,
- dans tous les cas 800 litres minimum ou égale à la capacité totale lorsque celle-là est inférieure à 800 l.

II. La capacité de rétention est étanche aux produits qu'elle pourrait contenir et résiste à l'action physique et chimique des fluides. Il en est de même pour son dispositif d'obturation qui est maintenu fermé.

Les produits récupérés en cas d'accident ne peuvent être rejetés que dans des conditions conformes au présent arrêté ou sont éliminés comme les déchets.

III. L'ensemble des eaux et écoulements susceptibles d'être pollués lors d'un sinistre y compris les eaux utilisées lors d'un incendie sont récupérées ou traitées afin de prévenir toute pollution des sols, des égouts, des cours d'eau ou du milieu naturel. Le confinement est réalisé par des dispositifs externes à l'installation. En cas de débordement de la rétention, les effluents sont canalisés en un lieu où ils ne peuvent pas porter atteinte aux biens et aux intérêts des tiers.

Si nécessaire, l'exploitant établit un plan d'intervention précisant les moyens à mettre en place et les manœuvres à effectuer pour canaliser et maîtriser les écoulements des eaux d'extinction d'incendie. Le délai d'exécution de ce plan ne peut excéder le délai de remplissage de la rétention.

Les matières canalisées sont collectées, de manière gravitaire, puis convergent vers le bassin de rétention via le bassin étouffoir. En cas de recours à des systèmes de relevage autonomes, l'exploitant est en mesure de justifier à tout instant d'un entretien et d'une maintenance rigoureux de ces dispositifs. Des tests réguliers sont par ailleurs menés sur ces équipements.

Le volume nécessaire à ce confinement est d'au moins 2000 m<sup>3</sup> utiles pour le bassin de rétention et 150 m<sup>3</sup> utiles pour le bassin étouffoir situé en amont de la rétention.

Le bassin étouffoir est équipé d'un dispositif d'alimentation en eau et d'une vanne accessible et identifiée.

Le bassin étouffoir et le bassin de rétention doivent être accessibles aux services d'incendie et de secours.

Une procédure est mise en place par l'exploitant pour s'assurer que le bassin étouffoir est en eau en permanence et que la rétention est vide, en particulier après un événement pluvieux.

Les eaux d'extinction collectées sont éliminées vers les filières de traitement des déchets appropriées.

## CHAPITRE 7.7 DISPOSITIONS D'EXPLOITATION

### ARTICLE 7.7.1. SURVEILLANCE DE L'INSTALLATION

L'exploitant désigne une ou plusieurs personnes référentes ayant une connaissance de la conduite de l'installation, des dangers et inconvénients que son exploitation induit, des produits utilisés ou stockés dans l'installation et des dispositions à mettre en œuvre en cas d'incident.

Les personnes étrangères à l'établissement n'ont pas l'accès libre aux installations.

### ARTICLE 7.7.2. TRAVAUX

Dans les parties de l'installation recensées à l'article 7.1.1 et notamment celles recensées locaux à risque, les travaux de réparation ou d'aménagement ne peuvent être effectués qu'après délivrance d'un « permis d'intervention » (*pour une intervention sans flamme et sans source de chaleur*) et éventuellement d'un « permis de

feu » (*pour une intervention avec source de chaleur ou flamme*) et en respectant une consigne particulière. Ces permis sont délivrés après analyse des risques liés aux travaux et définition des mesures appropriées.

Le « permis d'intervention » et éventuellement le « permis de feu » et la consigne particulière sont établis et visés par l'exploitant ou par une personne qu'il aura nommément désignée. Lorsque les travaux sont effectués par une entreprise extérieure, le « permis d'intervention » et éventuellement le « permis de feu » et la consigne particulière relative à la sécurité de l'installation, sont signés par l'exploitant et l'entreprise extérieure ou les personnes qu'ils auront nommément désignées.

Dans les parties de l'installation présentant des risques d'incendie ou d'explosion, il est interdit d'apporter du feu sous une forme quelconque, sauf pour la réalisation de travaux ayant fait l'objet d'un « permis de feu ». Cette interdiction est affichée en caractères apparents.

### **ARTICLE 7.7.3. VÉRIFICATION PÉRIODIQUE ET MAINTENANCE DES ÉQUIPEMENTS**

L'exploitant assure ou fait effectuer la vérification périodique et la maintenance des matériels de sécurité et de lutte contre l'incendie mis en place (exutoires, systèmes de détection et d'extinction, portes coupe-feu,...) ainsi que des installations électriques et de chauffage, conformément aux référentiels en vigueur.

Les vérifications périodiques de ces matériels sont enregistrées sur un registre sur lequel sont également mentionnées les suites données à ces vérifications.

### **ARTICLE 7.7.4. CONSIGNES D'EXPLOITATION**

Sans préjudice des dispositions du code du travail, des consignes sont établies, tenues à jour et affichées dans les lieux fréquentés par le personnel.

Ces consignes indiquent notamment :

- l'interdiction d'apporter du feu sous une forme quelconque, notamment l'interdiction de fumer dans les zones présentant des risques d'incendie ou d'explosion ;
- l'interdiction de tout brûlage à l'air libre ;
- l'obligation du "permis d'intervention" pour les parties concernées de l'installation ;
- les conditions de conservation et de stockage des produits, notamment les précautions à prendre pour l'emploi et le stockage de produits incompatibles ;
- les procédures d'arrêt d'urgence et de mise en sécurité de l'installation (électricité, réseaux de fluides),
- les mesures à prendre en cas de fuite sur un récipient ou une tuyauterie contenant des substances dangereuses,
- les modalités de mise en œuvre des dispositifs d'isolement du réseau de collecte, prévues à l'article 7.6.3,
- les moyens d'extinction à utiliser en cas d'incendie,
- la procédure d'alerte avec les numéros de téléphone du responsable d'intervention de l'établissement, des services d'incendie et de secours, etc.,
- l'obligation d'informer l'inspection des installations classées en cas d'accident.

---

## **TITRE 8 - SURVEILLANCE DES ÉMISSIONS ET DE LEURS EFFETS**

---

### **CHAPITRE 8.1 PROGRAMME D'AUTO SURVEILLANCE**

#### **ARTICLE 8.1.1. PRINCIPE ET OBJECTIFS DU PROGRAMME D'AUTO SURVEILLANCE**

Afin de maîtriser les émissions de ses installations et de suivre leurs effets sur l'environnement, l'exploitant définit et met en œuvre sous sa responsabilité un programme de surveillance de ses émissions et de leurs effets dit programme d'auto surveillance. L'exploitant adapte et actualise la nature et la fréquence de cette surveillance pour tenir compte des évolutions de ses installations, de leurs performances par rapport aux obligations réglementaires, et de leurs effets sur l'environnement. L'exploitant décrit dans un document tenu à la disposition de l'inspection des installations classées les modalités de mesures et de mise en œuvre de son programme de surveillance, y compris les modalités de transmission à l'inspection des installations classées.

Les articles suivants définissent le contenu minimum de ce programme en terme de nature de mesure, de paramètres et de fréquence pour les différentes émissions et pour la surveillance des effets sur l'environnement, ainsi que de fréquence de transmission des données d'auto surveillance.

## CHAPITRE 8.2 MODALITÉS D'EXERCICE ET CONTENU DE L'AUTOSURVEILLANCE

### ARTICLE 8.2.1. AUTO SURVEILLANCE DES EAUX RÉJETÉES

#### Article 8.2.1.1. Fréquences, et modalités de l'auto surveillance de la qualité des rejets

Les dispositions minimums suivantes sont mises en œuvre :

Paramètres	Auto surveillance assurée par l'exploitant	
	Type de suivi	Périodicité de la mesure
<b>Point des rejets n°s 2 et 3</b>		
Température	Prélèvement sur 24 heures	Annuelle
pH		
DCO		
DBO5		
MES totales		

### ARTICLE 8.2.2. AUTO SURVEILLANCE DES NIVEAUX SONORES

Une mesure de la situation acoustique sera effectuée dans un délai de six mois à compter de la date de mise en service des installations par un organisme ou une personne qualifiée dont le choix sera communiqué préalablement à l'inspection des installations classées. Ce contrôle sera effectué par référence au plan annexé au présent arrêté, indépendamment des contrôles ultérieurs que l'inspection des installations classées pourra demander.

## CHAPITRE 8.3 SUIVI, INTERPRÉTATION ET DIFFUSION DES RÉSULTATS

### ARTICLE 8.3.1. ACTIONS CORRECTIVES

L'exploitant suit les résultats des mesures qu'il réalise en application du 8.2, notamment celles de son programme d'auto surveillance, les analyse et les interprète. Il prend le cas échéant les actions correctives appropriées lorsque des résultats font présager des risques ou inconvénients pour l'environnement ou d'écart par rapport au respect des valeurs réglementaires relatives aux émissions de ses installations ou de leurs effets sur l'environnement.

En particulier, lorsque la surveillance environnementale sur les eaux souterraines ou les sols fait apparaître une dérive par rapport à l'état initial de l'environnement, soit réalisé en application de l'article R. 512-8 II 1° du code de l'environnement, soit reconstitué aux fins d'interprétation des résultats de surveillance, l'exploitant met en œuvre les actions de réduction complémentaires des émissions appropriées et met en œuvre, le cas échéant, un plan de gestion visant à rétablir la compatibilité entre les milieux impactés et leurs usages.

### ARTICLE 8.3.2. CONSERVATION DES RÉSULTATS DE L'AUTO SURVEILLANCE

Les résultats des mesures effectuées dans le cadre de l'autosurveillance sont tenus à la disposition permanente de l'inspection des installations classées pendant une durée de 10 ans.

L'inspection peut en outre demander la transmission périodique de ces rapports ou d'éléments relatifs au suivi et à la maîtrise de certains paramètres, ou rapport annuel.

### ARTICLE 8.3.3. ANALYSE ET TRANSMISSION DES RÉSULTATS DES MESURES DE NIVEAUX SONORES

Sans préjudice des dispositions de l'article R. 512-69 du code de l'environnement, l'exploitant établit un rapport de synthèse relatif aux résultats des mesures et analyses imposées au 8.2. Ce rapport, traité au minimum de l'interprétation des résultats de la période considérée (en particulier cause et ampleur des écarts), des modifications éventuelles du programme d'auto surveillance et des actions correctives mises en œuvre ou prévues (sur l'outil de production, de traitement des effluents, la maintenance...) ainsi que de leur efficacité.



**TITRE 9 - DÉLAIS ET VOIES DE RECOURS -PUBLICITE -EXECUTION****ARTICLE 9.1.1. DELAIS ET VOIES DE RECOURS**

Le présent arrêté est soumis à un contentieux de pleine juridiction.

Il peut être déféré auprès du Tribunal administratif de Poitiers :

1° par les tiers, personnes physiques ou morales, les communes intéressées ou leurs groupements, en raison des inconvénients ou des dangers que le fonctionnement de l'installation présente pour les intérêts mentionnés aux articles L. 211-1 et L. 511-1 dans un délai d'un an à compter de la publication ou de l'affichage de la présente décision.

2° par les demandeurs ou exploitants, dans un délai de deux mois à compter de la date à laquelle la décision leur a été notifiée.

Toutefois, si la mise en service de l'installation n'est pas intervenue six mois après la publication ou l'affichage de la présente décision, le délai de recours continue à courir jusqu'à l'expiration d'une période de six mois après cette mise en service.

Les tiers qui n'ont acquis ou pris à bail des immeubles ou n'ont élevé des constructions dans le voisinage d'une installation classée que postérieurement à l'affichage ou à la publication de l'arrêté autorisant l'ouverture de cette installation ou atténuant les prescriptions primitives ne sont pas recevables à déférer ledit arrêté à la juridiction administrative.

**ARTICLE 9.1.2. PUBLICITE**

Conformément aux dispositions de l'article R.512-39 du code de l'environnement, un extrait du présent arrêté mentionnant qu'une copie du texte intégral est déposée aux archives des mairies et mise à la disposition de toute personne intéressée, sera affiché en mairie de SALIGNAC-SUR-CHARENTE pendant une durée minimum d'un mois.

Le maire de SALIGNAC-SUR-CHARENTE fera connaître par procès verbal, adressé à la préfecture de la Charente-Maritime l'accomplissement de cette formalité.

Le même extrait sera affiché en permanence, de façon visible, sur le site de l'exploitation à la diligence de la société SAS LES CHAIS DU PRUNELAS.

Une copie dudit arrêté sera également adressé à chaque conseil municipal consulté, à savoir :PERIGNAC (17), ARS (16), GIMEUX (16) et MERPINS (16).

Un avis au public sera inséré par les soins de la préfecture et aux frais de la société SAS LES CHAIS DU PRUNELAS deux journaux diffusés dans tout le département.

**ARTICLE 9.1.3. EXECUTION**

Le Secrétaire général de la préfecture de la Charente-Maritime, le Sous-préfet de l'arrondissement de Saintes, le Directeur départemental des territoires et de la Mer de la Charente-Maritime, le Directeur régional de l'environnement, de l'aménagement et du logement, le Directeur de l'Agence régionale de santé et l'inspection des installations classées pour la protection de l'environnement sont chargés chacun en ce qui le concerne, de l'exécution du présent arrêté dont une copie sera adressée au Maire de SALIGNAC-SUR-CHARENTE et à la société SAS LES CHAIS DU PRUNELAS.

La Rochelle, le **06 NOV. 2015**

Le Préfet,  
Pour le Préfet,  
Le Secrétaire Général,



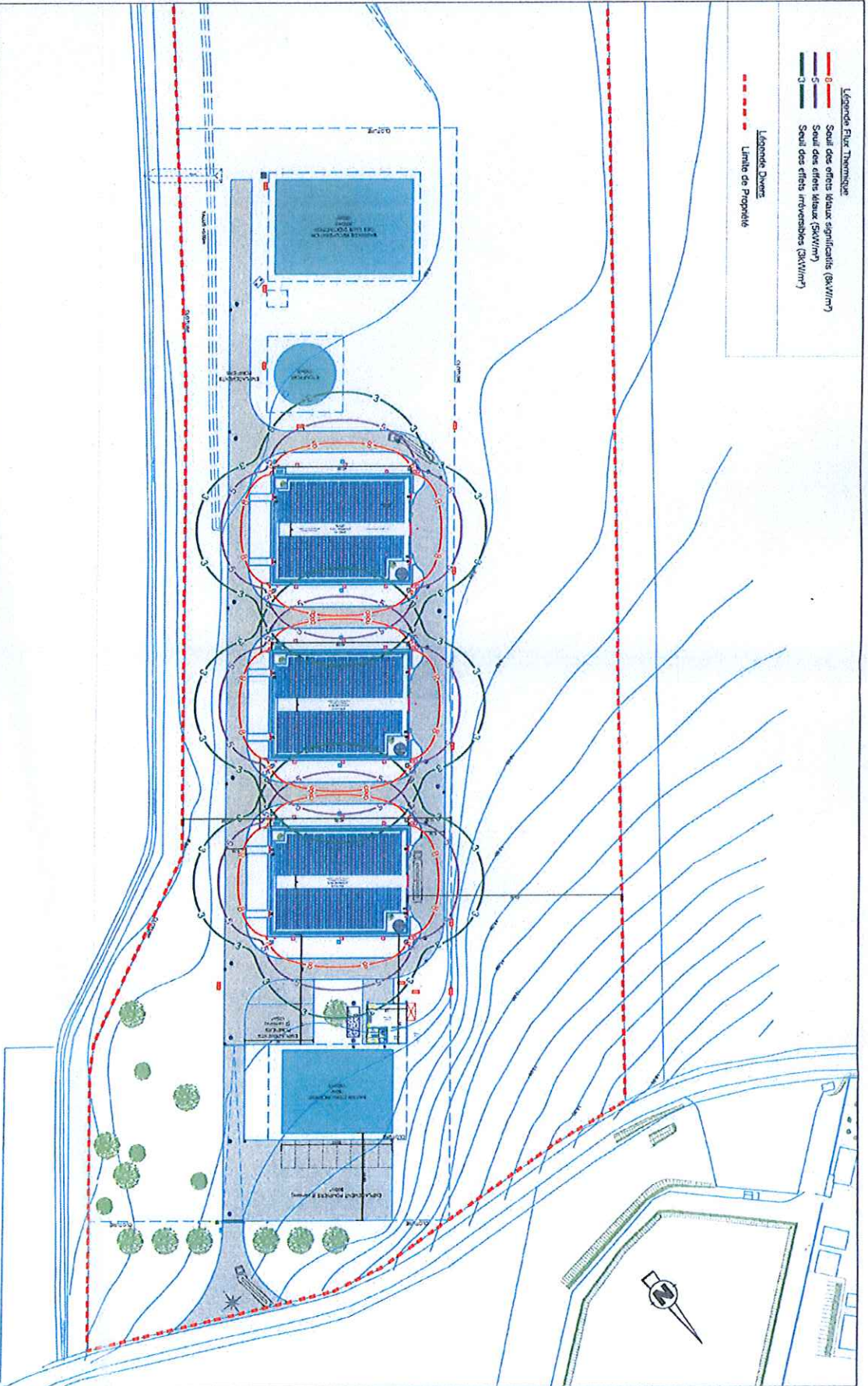
Michel TOURNAIRE

2005 10 10

100

100

SAS LES CHAIS DU PRUNELAS – PLAN DES INSTALLATIONS



Plan des Flux Thermiques  
 Construction de 3 Bâtiments de Stockage  
 Les Chais du Prunelas - Salignac-sur-Charente

N° Dossier	AVP	Echelle
305 237		1/1000
Folio	04/08/2013	Indice
21/R213		A

305237-SNC-LAVALLIN-02-211-A-2 214-A-2 215-A-2 Plans Flux et Suppression

